



Stockholms  
stad

Årstafältet  
Rapport

# Naturmiljö fördjupad

2013



Datum: 2/9 2013

Kontaktpersoner Stockholms stad: Virginia Kustvall Larsson (08-508 27 254) och Anna Forsberg (08-508 27 528).) För Calluna AB: Mova Hebert (08-518 077 62

Mer information: [www.stockholm.se/arstafaltet](http://www.stockholm.se/arstafaltet).

Diariennr: 2007-08046 för Årstafältet planprogram  
2011-03366 Dp park och 2011-11775 Dp Valla 1

# Fördjupad konsekvensanalys avseende naturmiljövärden på Årstafältet

## Innehåll

1. Sammanfattning	2
2. Bakgrund och syfte	3
3. Naturvärden	3
3.1 Naturvärden i dag	3
4 Påverkan på Årstafältets naturvärden	8
4.1 Påverkan i områden som övergår till bebyggelsekvarter, park- och aktivitetsbrygga	8
4.2 Påverkan i områden som är parkmark i nuläget och som kvarstår i	
5 Bedömning av påverkan	13
5.1 Förlust av större sammanhängande öppna marker	13
5.2 Förlust av enskilda delområden	13
6 Rödlistade arter	14
6.1 Kärlväxter	14
6.2 Insekter	15
6.3 Fåglar	17
7. Referenser	19

Beställare: Stockholms stad,

Intern projektbeteckning: Mht0024

Rapporten bör citeras som: "Fördjupad konsekvensanalys avseende naturmiljövärden på Årstafältet", Calluna 2013

Projektets organisation: Mova Hebert (Bedömningar, projektledning och rapport), Mova Hebert

Kontaktperson: Mova Hebert tel. 08-518 077 62

Adress: Linköpings slott, 582 28 Linköping

Denna handlings datum: 2013-08-01

# I.Sammanfattning

I samband med samråd för detaljplan för Valla 1 så har det framkommit att det finns behov av en fördjupad analys av konsekvenser avseende på Årstafältets naturmiljövärden.

I detta PM kompletteras bilden med en redovisning av vilka naturvärden som förloras eller ändras. Här görs också en genomgång av de rödlistade arter som Länsstyrelsen önskar ska uppmärksammas.

Vid naturvärdesinventeringen 2011 inventerades all mark inom planområdet och delades in i klasserna 1-5. Inom planområdet har sammantaget har cirka fyra hektar avgränsats som högt naturvärde eller naturvärde. Inom planområdet finns cirka 16 hektar öppna till halvöppna gräsmarker som förts till klass 4 (visst naturvärde). Områden med klass 5 förekommer också och dessa saknar naturvärden knutna till delområdet. Det är bland annat öppna ensartade gräsmarker

De största värdena knutna till naturmiljön på Årstafältet ligger i de stora öppna eller halvöppna markerna. Den nya bebyggelsen (inklusive park- och aktivitetsbryggorna) ianspråktar cirka 27 hektar grönmark inom planområdet. Resten av grönmarken kommer fortsättningsvis att finnas i det om planeras som parkmark. Den planerade bebyggelsen på den idag öppna marken med inslag av buskar norr om Valla å och i västra och östra delarna av fältet riskerar att påverka artrikedomen på Årstafältet på längre sikt.

I detta PM sammanfattas uppgifter om rödlistade arter på Årstafältet. Genomgången av rödlistade kärlväxter visar att det till största delen rör sig om förekomster av arter som kommit in med gräsfrö eller planteringsjord.

## 2. Bakgrund och syfte

I samrådet inför detaljplan påpekade Länsstyrelsen att det saknas redovisning av vilka naturvärden som förloras eller ändras. Inför samrådet togs följande underlag om naturmiljön fram:

- Naturvärdesinventering
- Inventering av häckande och flyttande fågel och en genomgång av sånglärkans förekomst på fältet
- Insektsinventering i pilallén
- Inventering av ryggradslösa djur i Valla å och damm.

I rapporten som redovisar naturvärdesinventeringen ("Årstafältet Naturvärden och ekologiska nätverk") finns även en analys av hur de olika habitatnätverken riskerar att påverkas liksom en analys av hur ianspråktagandet av den öppna marken påverkar i ett regionalt och lokalt perspektiv. Redovisning av inventeringarna finns som delstudier till rapporten.

I detta PM kompletteras bilden med en redovisning av vilka naturvärden som förloras eller ändras. Här finns också en genomgång av de rödlistade arter.

## 3. Naturvärden

Vid naturvärdesinventeringen 2011 inventerades all mark inom planområdet, samt området vid Kvarnbacksskogen och delades in i klasserna 1-5. Nedan sammanfattas resultatet av inventeringen. Fokus ligger på att visa delområden som ianspråktagas och funktioner som ändras vid en exploatering. I naturvärdesinventeringen eftersöks rödlistade arter och indikatorarter, bl.a kärlväxter i öppna marker. Ingen av de tidigare rapporterade arterna (se tabell 4) påträffades.

### 3.1 Naturvärden i dag

#### 3.1.1 Högt naturvärde och naturvärde

Inom planområdet har sammantaget har cirka fyra hektar avgränsats som högt naturvärde eller naturvärde.

**Klass 2 objekt (högt naturvärde)** innebär att området har huvudkomponenter för ekologisk funktionalitet kvar. Signalarter eller indikatorarter för naturtypen finns i någon del av objektet. Många värdekomponenter (strukturer, element) som skapar variation och artrikedom förekommer.

På Årstafältet har en pilallé med grova pilar med ett stort inslag av död ved högt och skyddsvärd insektsfauna högt naturvärde. En hållmark med torrbackskaraktär har också högt naturvärde.

**Klass 3 objekt (naturvärde)** har betydelse för biologisk mångfalden genom att bidra till att upprätthålla och bevara variation av arter och ekosystem. Objekten kan sakna de viktigaste huvudkomponenterna för ekologisk funktionalitet men har stor potential att utveckla dem.

På Årstafältet har dammen, den angränsande fuktängen och en frisk gräsmark med stort inslag av örtrikt och blommande fältskikt, några torrbackar och buskmarker förts till klass 3.

### **3.1.2 Områden med visst naturvärde**

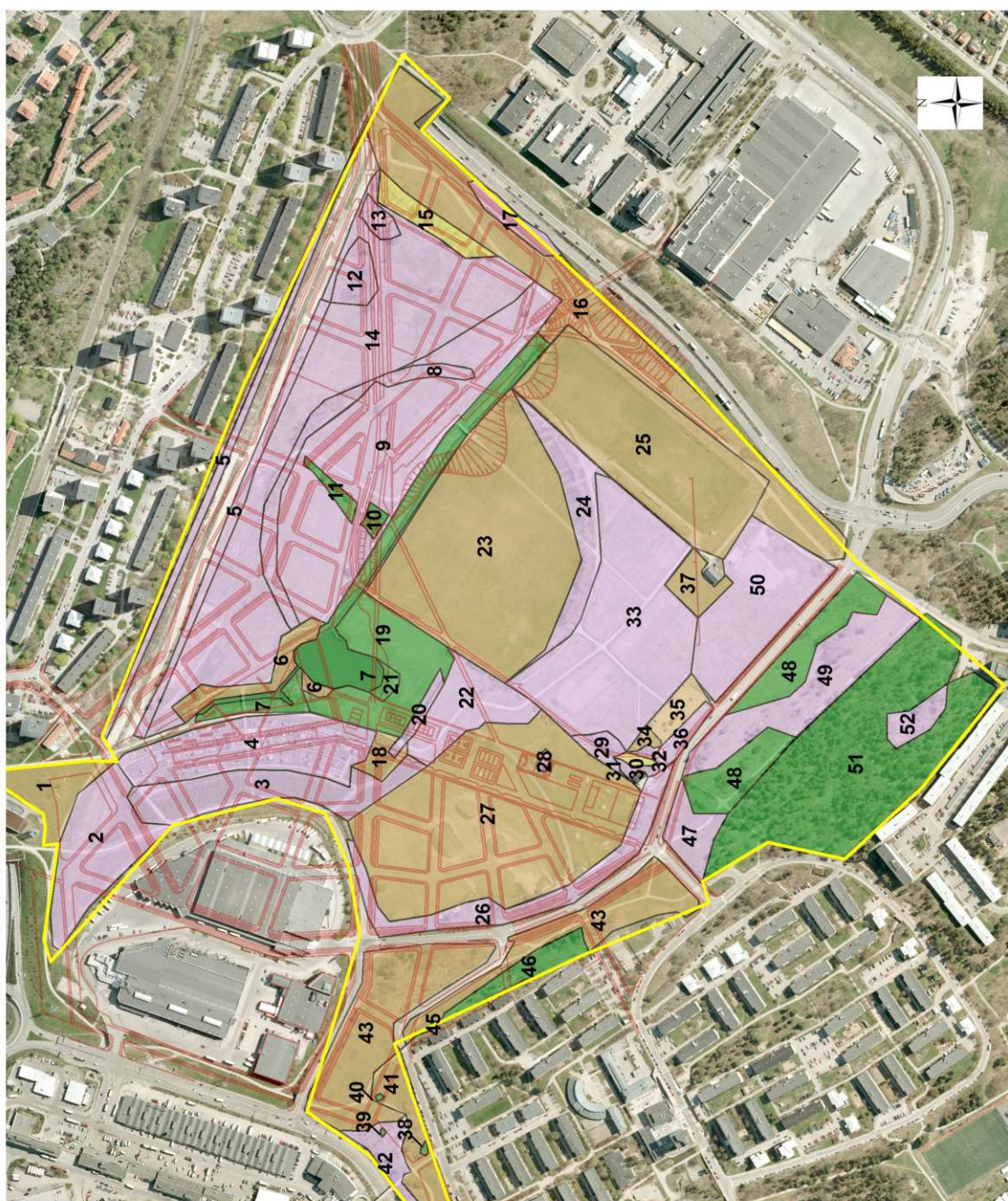
**Klass 4 objekt (visst naturvärde)**, i objekten finns en rik naturlig eller naturlig vegetation. Ofta finns det arter, strukturer eller element som berikar närmiljön om de bevaras. Det kan vara gräsmark utan speciella botaniska värden men som fyller en funktion och har värde för vanliga arter knutna till öppen mark.

Inom planområdet finns cirka 16 hektar öppna till halvöppna gräsmarker, som förts till klass 4. Det är gräsmarker som domineras av gräs och näringsgynnad vegetation men som också har inslag av örtrik flora. Inslaget av bärande träd och buskar kan vara stort. I västra delen av fältet finns buskridåer som förts till klass 4.

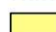
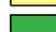
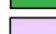
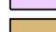
### **3.1.3 Områden utan särskilda naturvärden**

**Klass 5 objekt (områden som saknar specifika naturvärden)** är öppna gräsmarker (klippta gräsmattor och bollplaner). Öppna gräsmarker har ett värde som rast- och födosökslokal för fåglar som skrattnås, trastar, strandkata och ringduva, och ingår i målbilden för arter som söker stora sammanhängande öppna områden.





**Naturvärdesklass**

-  Område med högt naturvärde, klass 2
-  Område med naturvärde, klass 3
-  Område med visst naturvärde, klass 4
-  Område utan särskilda naturvärden, klass 5

 Föreslagen bebyggelse, park- och aktivitetsbrygga

0 50 100 200 Meter

Karta 1. Delområden på Årstafältet som klassats vid naturvärdesinventeringen 2011.

Tabell 1 Delområden på Årstafältet

Nr	Naturtyp	Klass
1	Öppen anlagd mark	5
2	Öppen frisk till torr gräsmark	4
3	Buskage med nypon, slån	4
4	Koloniområde	4
5	Planterade oxlar längs f.d. Årstälänken	4
6	Planterade alar, gräsmatta	4
7	Dammen, Valla å och rotzonsanläggning	3
8	Buskar och träd	5
9	Frisk gräsmark med spridda buskar	5
10	Dunge med hagtorn	3
11	Rad med hagtorn	3
12	Lövdunge	4
13	Buskmark	4
14	Frisk gräsmark med spridda buskar	4
15	Pilallé	2
16	Bullervall, anlagd gräsmark	5
17	Bullervall med inslag av torrbacksflora, planterad rönn	4
18	Öppen gräsmark	5
19	Frisk gräsmark med blommande fältskikt	3
20	Svackdike, uttorkande	4
21	Fuktäng	3
22	Frisk gräsmark med inslag av blommande fältskikt	4
23	Gräsmark, fotbollsplan	5
24	Buskar och träd	4
25	Gräsmark, plan för rugby	5
26	Lövbård, domineras av sälg	4
27	Gräsmark, golfbana	5
28	Småvatten	4
29	Buskmark	4
30	Buskmark med högre buskar och träd	4
31	Torrbacke, slån mm.	2

Nr	Naturtyp	Klass
32	Buskmark och frisk gräsmark	4
33	Fd. solrosåker	4
34	Gräsmark	5
35	Parkering	5
36	Gräsmark med frörika växter	4
37	Gräsmark	5
38	Torrbacke/Hällmark	3
39	Torrbacke/Hällmark	3
40	Torrbacke/Hällmark	3
41	Frisk gräsmark	5
42	Buskmark	4
43*	Frisk gräsmark med träd	5
45	Torrbacke	3
46	Nordvänd sluttning med tall	3
47	Frisk gräsmark	4
48	Torrbackar	3
49	Buskmark	4
50	Frisk gräsmark med blommande fältskikt	4
51	Kvarnbacksskogen, blandskog	3
52	Hällmark	4

\* Område 43 inkluderar även delområde 44 som tidigare var ett separat delområde.

## 4 Påverkan på Årstafältets naturvärden

### 4.1 Påverkan i områden som övergår till bebyggelsekvarter, park- och aktivitetsbrygga

Den nya bebyggelsen (inklusive park- och aktivitetsbryggan) ianspråktar cirka 27 hektar grönmark inom planområdet. Den nya parken kommer att omfatta cirka 20 av fältets idag 47 hektar. Koloniområdet kommer att flyttas till parkens södra delar. Åtgärder kommer att vidtas i öster mot Huddingevägen och i söder mot Östbergavägen, främst för att reducera buller.

Delområden med högt naturvärde eller naturvärde (klass 2 eller 3) som kommer att omvandlas till kvartersmark:

- Pilallén i nordöstra delen av fältet (delområde 15) (högt naturvärde)
- Delar av hagtornsmiljöerna vid Valla å (delområde 11) (naturvärde)
- Torrbacke/Hällmark (delområde 38) (naturvärde)

Bland delområden med visst naturvärde (klass fyra), som kommer att omvandlas till kvartersmark, finns främst öppna marker och halvöppna marker med ett varierat träd- och buskskikt. Här finns värden för insekter och fåglar liksom för kärlväxter. Det är en yta som omfattar cirka 13 hektar som tas i anspråk. Det rör sig om följande områden:

- Öppen frisk till torr gräsmark (delområde 2)
- Buskage med nypon, slån (delområde 3)
- Buskar och träd (delområde 8)
- Frisk gräsmark med spridda buskar (delområde 9)
- Lövdunge (delområde 12)
- Buskmark (delområde 13)
- Frisk gräsmark med spridda buskar (delområde 14)
- Bullervall med inslag av torrbacksflora, planterad rönn (delområde 17)
- Frisk gräsmark med inslag av blommande fältskikt (delområde 22)
- Lövbård, domineras av säl (delområde 26)
- Småvatten (delområde 28)
- Buskmark (delområde 42)

Ytor som saknar naturvärden idag och som kommer att exploateras omfattar cirka 12 hektar och består främst av golfbanan.



**Tabell 2:** Delområden som ianspråktas vid en exploatering naturtyp, naturvärdesklass och ny markanvändning vid exploateringen

Nr	Naturtyp	Ny markanvändning
<b>Delområden i klass 2</b>		
15	Pilallé, öppen gräsmark, spridda buskar	Kvartersmark
<b>Delområden i klass 3</b>		
11	Rad med hagtorn	Kvartersmark
38	Torrbacke/Hällmark	Kvartersmark
<b>Delområden i klass 4</b>		
2	Öppen frisk till torr gräsmark	Kvartersmark
3	Buskage med nypon, slån	Kvartersmark
4	Koloniområde	Kvartersmark
5	Planterade oxlar längs f.d. Årstälänken	Kvartersmark
8	Buskar och träd	Kvartersmark
9	Frisk gräsmark med spridda buskar	Kvartersmark
12	Lövdunge	Kvartersmark
13	Buskmark	Kvartersmark
14	Frisk gräsmark med spridda buskar	Kvartersmark
17	Bullervall med inslag av torrbacksflora, planterad rönn	Bullervall
22	Frisk gräsmark med inslag av blommande fältskikt	Park /aktivitetsbrygga
26	Lövbård, domineras av säl	Kvartersmark
28	Småvatten	Aktivitetsbrygga
42	Buskmark	Park/Kvartersmark
<b>Delområden i klass 5</b>		
1	Öppen anlagd mark	Kvartersmark
6	Planterade alar, gräsmatta	Kvartersmark
18	Öppen gräsmark	Kvartersmark
27	Gräsmark, golfbana	Kvartersmark
41	Frisk gräsmark	Kvartersmark
43*	Frisk gräsmark med träd	Kvartersmark

## 4.2 Påverkan i områden som är parkmark i nuläget och som kvarstår

I den del som även i fortsättningen ska fungera som park finns idag stora, öppna marker, mest i form av gräsplaner. De är artfattigare än markerna norr om Valla å. Här finns förutsättningar att stärka naturvärdena genom ändrad skötsel, insådd av nektar- och frörika växter, medvetna val och placering av buskar och träd med mera.

Valla å och dagvattendammen kommer att omgestaltas för att bli mer synliga och för att kunna hysa en rikare mångfald av växter och djur. Negativ påverkan sker dock av miljön, med bebyggelse och anläggning av hårdgjord mark intill dammen. Fågellivet kan komma att påverkas så att störningskänsliga arter inte nyttjar dammen för födosök och rast i samma utsträckning som idag. Torrbacken och buskmiljöerna i sydväst intill Göta landsväg blir kvar men hamnar precis intill aktivitetsbryggan. Det finns även öppna marker med sammansatt vegetation som kan bevaras i parken.

Fyra delområden med lågt naturvärde påverkas av den nya placeringen av koloniområdet och marken för bullervall. Det är sammantaget cirka 4,5 hektar varav bullervallen utgör 2 hektar.

Sammantaget bedöms nio delområden inom den blivande parken även fortsättningsvis hysa värden som stödjer naturvärdena på Årstafältet. För att de ska kunna fortsätta att fungera som livsmiljöer krävs att de lämnas kvar som de är och att de även i framtiden har en skötsel som främjar biologisk mångfald, till exempel genom sen slåtter.

För sju delområden krävs genomtänkt nyanläggning och skötsel för att delområdena även i fortsättningen ska bidra till naturvärdena på hela fältet. Det rör sig också om stora områden där den nuvarande funktionen bör tas med i omgestaltningen för att värdena inte ska gå förlorade:

- Valla å och damm (delområde 7)
- Svackdike, uttorkande (delområde 20)
- Fuktäng (delområde 21)
- Fd. Solrosåker (delområde 33)
- Gräsmark, fältskikt värdefull födoresurs för fågel (delområde 36)
- Torrbacke/Hällmark (delområde 39)
- Frisk gräsmark med blommande fältskikt (delområde 50)

I flera områden som idag omfattar t ex rugbyplanen och fotbollsplanen kommer det att finnas utrymme för att anlägga park med högre värden än som finns där idag.

**Tabell 3:** Delområdenas naturtyp, naturvärdesklass, påverkan som sker vid omdaning, grad av påverkan samt storlek.

**V:** Delområde på park/naturmark. Värdet bedöms kvarstå om karaktär och funktion som finns i nuläget bevaras.

**Vr:** Delområde på park/naturmark. Värdet bedöms kunna kvarstå om riktad planering, anläggning och skötsel genomförs.

Nr	Naturtyp	Ny markanvändning	Typ av påverkan
<b>Delområden i klass 2</b>			
31	Torrbacke, slån mm.	Intill aktivitetsbryggan	V
<b>Delområden i klass 3</b>			
7	Dammen, Valla å och rotzonsanläggning	Park/aktivitetsbrygga	Vr
10	Dunge med hagtorn	Kvartersmark, flyttas	Vr
19	Frisk gräsmark med blommande fältskikt	Park	V
21	Fuktäng	Parkmark, påverkas indirekt	Vr
39	Torrbacke/Hällmark	Park intill kvartersmarken	Vr
40	Torrbacke/Hällmark	Park	Vr
46	Nordvänd sluttning med tall	Naturmark, liten del blir gångväg/trappa	V
48	Torrbackar	Naturmark	V
51	Kvarnbackaskogen, blandskog	Naturmark	V
<b>Delområden i klass 4</b>			
20	Svackdike, uttorkande	Kvartersmark/parkmark	Vr
29	Buskmark	Park	V
30	Buskmark med högre buskar och träd	Park	V
32	Buskmark och frisk gräsmark	Park	V
33	Fd. solrosåker	Park	Vr
36	Gräsmark med frörika växter	Park/parkväg	Vr
49	Buskmark	Naturmark	V
50	Frisk gräsmark med blommande fältskikt	Park	Vr
<b>Delområden i klass 5</b>			
23	Gräsmark, fotbollsplan	Ny gestaltning meandring Valla å	
25	Gräsmark, plan för rugby	Park, koloniområde/byggnad	
34	Gräsmark	Park	
35	Parkering	Park	
37	Gräsmark	Park, koloniområde/byggnad	



## 5 Bedömning av påverkan

### 5.1 Förlust av större sammanhängande öppna marker

Den planerade bebyggelsen på den öppna marken och öppen mark med inslag av buskar norr om Valla å och i västra och östra delarna av fältet riskerar att påverka artrikedomen på Årstafältet på längre sikt. Vissa arter kommer att försvinna, det går idag inte att säga vilka, men det rör sig om arter med högre krav och arter som redan idag har mindre populationer.

Årstafältets resiliens (ekosystemets förmåga att återgå till sitt föregående tillstånd efter att ha utsatts för en störning) är idag nedsatt på grund av isolering och mänsklig påverkan. Förmågan att upprätthålla ekologisk balans, och återhämtas efter störning riskerar att minska ytterligare med den minskade ytan. Det kan innebära minskad reningsförmåga av dagvatten till grundvattnet, ökade kostnader för skötsel av gräsmarker då oönskade, s.k. invasiva arter "tar över".

Sånglärka är en sådan art som troligen inte längre kommer att göra häckningsförsök från Årstafältet. Störningen från bebyggelse kommer närmare och sånglärka kommer inte ha förutsättningar att häcka på Årstafältet i framtiden. Rastande sånglärkor blir också mer kortvariga och sällsyntare.

### 5.2 Förlust av enskilda delområden

Sammantaget utgör objekt med naturvärde eller högt naturvärde 1,6 hektar på den mark som kommer att ianspråktagas av bebyggelse. Pilallén i nordöstra delen av fältet (högt naturvärde) hamnar på kvartersmark. Det ger förlust av en trädmiljö vars motsvarighet inte finns i övrigt på fältet, dess speciella värden går förlorad.

Delar av hagtornsmiljön (delområde 11) hamnar på kvartersmark (naturvärde). Det innebär påverkan på mångfalden av miljöer på Årstafältet. Ett delområde med en viktig biotop för insekter, som fjärilar och steklar minskar i omfattning. Omvandlingen av delområden med visst naturvärden (klass 4) riskerar att ge måttlig negativ påverkan på Årstafältets naturvärden. Den negativa påverkan som riskeras bedöms öka med den samlade ianspråktagna ytan. Förutsättningarna för arter knutna till öppna marker med inslag av träd och buskar försämras. Sammantaget försvinner cirka 13 hektar öppna eller halvöppna marker med visst värde.

Övrig gräsmark, bland annat bollplanerna, drar till sig rastande fåglar där de stannar för att vila och leta föda. Delar av dessa områden försvinner, men funktionen för rastande fågel bör kunna behållas intakt om inslag av öppna marker på några hektar finns kvar även efter exploateringen.

## 6 Rödlistade arter

Nedan sammanfattas uppgifter om rödlistade arter på Årstafältet. För mer information kring enskilda arter hänvisas till underlagsrapporten (Fördjupad konsekvensanalys avseende naturmiljövärden på Årstafältet, 2013).

### 6.1 Kärlväxter

I samrådet efter frågas en återinventering av rödlistade kärlväxter som tidigare rapporterats från fältet. Vid projektstarten studerades utdrag från artdatabanken. Flera rödlistade växter fanns på fältet i början på 2000-talet. I naturvärdesinventeringen som utfördes eftersöktes rödlistade arter och indikatorarter, bl.a kärlväxter i öppna marker. Ingen av de nämnda arterna påträffades. Nedan kommenteras de rödlistade arter som tidigare funnits på Årstafältet och som förekommer vildväxande i Stockholmsområdet.

#### Fågelarv *Holosteum umbellatum*

Förekommer främst i Skåne och på Öland och Gotland, enstaka förekomster i andra landskap. Fågelarv växer på torr, öppen, glest bevuxen mark, t ex alvarmark, sandiga havsstränder, trädor, grustag, vägkanter, kyrkogårdar, samt på sandstäpp. Fågelarv är liten och konkurrenssvag, olika typer av igenväxning är ett hot mot arten.

Fågelarv växer på torr, öppen, glest bevuxen mark, t ex alvarmark där den växer på mosskuddar på kalksten, sandiga havsstränder, åkrar, trädor, grustag, vägkanter samt på sandstäpp på kalkrika, humusfattiga och torra sandjordar. Sällsynt har den hittats i häckar och på grusgångar. I inre Småland (Huskvarna och Mörlunda) har den under senare år hittats på kyrkogårdar. Vegetationen är gles och ibland påverkad av bete och tramp. Omrörning av markens ytlager är ibland gynnsamt.

#### Sommarfibbla *Leontodon hispidus*

Växer på måttligt näringsrik, torr till något fuktig mark, framförallt i gamla ogödslade, välhävda naturbetesmarker och i slåttermarker (där sådana fortfarande finns kvar och hävdas). Ibland kan man även finna den på vägkanter och som gräsfröinkomling i gräsmattor, på ruderatmarker och liknande starkt kulturgynnade ståndorter. Förekomsterna i Mellansverige tillhör i huvudsak sistnämnda kategori. Även om sommarfibblan klarar en viss igenväxning är den beroende av hävd för sin långsiktiga överlevnad.

#### Stortimjan *Thymus pulegioides*

Den spontana typen av stortimjan växer i ogödslad, mager, måttligt torr betes- och slåttermark på sand eller sandig morän, gärna tillsammans med stagg *Nardus stricta*, knägräs *Danthonia decumbens*, blodrot *Potentilla erecta*, solvända *Helianthemum nummularium* och backmåra *Galium suecicum*. Särskilt rik utveckling når den i områden där grässvålen tunnas ut, t ex på tuvor med myrbon eller i anslutning till stenhällar. De

införda typerna växer i park- och trädgårdsgräsmattor och slåttervallar samt på vägrenar och banvallar. De har sannolikt främst kommit in med sydfranskt gräsfrö och växer ibland tillsammans med andra inkomlingar från samma håll.

### **Vildpersilja *Aethusa cynapium***

Vildpersilja förekommer sparsamt i södra och mellersta Sverige, men kan sällsynt också påträffas i de nordliga landskapen. Den växer på odlade ställen, ruderatmark och annan kulturpåverkad öppen mark.(virtuella floran)

### **Gullviva *Primula veris***

Gullviva förekommer i Syd- och Mellansverige, den växer i ängsmark, gräsmark och i skogar på mullrik mark, och föredrar kalkrika jordar. Gullvivan är en indikatorart (Jordbruksverket, 2003) för hävdade (betade) marker och är i viss mån konkurrenssvag och försvinner om hävden är för svag.

### **Bedömning rödlistade kärlväxter**

Ingen av arterna ovan har återfunnits eller noterats på fältet vid naturvärdesinventeringen 2011. Arterna det är fråga om finns i flera fall inte vildväxande i Stockholmsregionen enligt artdatabanken. Ofta verkar observatörerna bedöma att förekomsterna av dessa arter är har kommit in på Årstafältet genom gräsfröblandningar, som trädgårdssorter eller i planterings- eller anläggningsjord. Calluna delar denna bedömning.

Flera av arterna har anknytning till odling och odlingslandskapet. Även om det är osäkert om de förekommer på Årstafältet pga detta kan det vara värdefullt att återintroducera arterna på fältet som en bit levande kulturhistoria.

## **6.2 Insekter**

2011 utfördes en inventering av främst vedlevande insekter i den gamla pilallén på fältet. Inga rödlistade arter påträffades, men väl goda förekomster av den tidigare (2010) rödlistade svampbaggen *Mycetophagus quadripustulatus* Fynd av ytterligare fem arter som tidigare varit rödlistade gjordes:

- *Ptilinus fuscus*
- *Trichoceble memnonia*
- *Scaphidema metallicum*
- *Aphthona euphorbiae*
- *Lasius brunneus*

För kommentarer av dessa arter se bilaga 3 till rapporten "Årstafältet Naturvärden och ekologiska nätverk", bilaga 3: Insektsinventering, pilallén på Årstafältet.

2011 utfördes även en inventering av vattenlevande insekter och andra ryggradslösa djur i Valla å och damm. Inga rödlistade arter påträffades. Faunan bedömdes vara mer utarmad i dammen 2011 än 2004 då en liknande inventering utfördes. Se vidare bilagan till rapporten "Årstafältet Naturvärden och ekologiska nätverk" "Delstudie - inventering av vatteninsekter" Calluna 2011.

### Matt kornlöpare

Skalbaggsarten finns noterad från Årstafältet från slutet av 70-talet. Den är klassad som starkt hotad (EN) och har en mycket begränsad utbredning i landet: Efter 1960 endast känd från enstaka lokaler i Södermanland och Uppland samt på södra Gotland, efter 1990 endast i Uppland.

Från artfaktabladet om arten: "Arten förekommer på mer eller mindre torr, öppen lerig-grusig mark, gärna med mullinblandning. Den påträffas företrädesvis bland

**Tabell 4** Noteringar av rödlistade kärlväxter på Årstafältet, observationer efter 1995. Arterna det är fråga om finns i flera fall inte vildväxande i Stockholmsregionen enligt artdatabanken.

Art	Rödlistekategori	Observationsår	Kommentar
fågelarv	VU	1995-01-01	Åbyvägen/Årstabergsvägen innan v. Åbypåfarten anlades
färgginst	NT	2004-08-18	Ej registrerad som vildväxande i Sörmland
klätt	EN	2005-07-22	Ingår i vägfröblandningar, här troligen sekundärt spridd ur komposterad jord (rapportören i artportalen)
pimpinellros	RE	2006-06-11	Ej registrerad som vildväxande i Sverige
renlost	VU	2006-06-21	Gräsmatta insädd 2005 (rapportören i artportalen)
sommarfibbla	NT	2006-06-11	Troligen inkommen med gräsfrö
stortimjan	VU	1996-09-15	Troligen inkommen med gräsfrö
tovsippa	NT	2006-06-11	Ej registrerad som vildväxande i Sörmland
åkerklätt	EN	2006-06-21	Arten har idag inga förekomster som har koppling till dess historik som åkerogräs
Gullviva	-	2010-05-05	Indikator art ängs- och betesmark Omedvetet inkommen ? (rapportören i artportalen)
Vildpersilja	-	2008-06-19	Tillfällig
Knölvial	VU	?	Återfinner inga uppgifter i artportalen
Taggkörvel	VU	?	Återfinner inga uppgifter i artportalen

ogräsvegetation (t.ex. av *Cirsium*) på ruderatmark, trädesåkrar, trädgårdar, gamla grustag, vägslänter eller dikeskanter.

Hot. Anledningen till artens tillbakagång är ej närmare känd. Tänkbara hot är intensifierad markanvändning (t.ex. upphörande trädesbruk), täktrestaurering och ökad ogräsbekämpning i åkerbruket.

Åtgärder. Behåll trädor, obesprutade kantzoner och andra småbiotoper i jordbrukslandskapet. Arten bör dessutom eftersökas systematiskt, och dess exakta krav klarläggas.”

Det bedöms möjligt att arten finns kvar, miljöerna för den kan ha varit intakta sedan 70-talet och bedöms passa för arten (Håkan Andersson , 2013)

## 6.3 Fåglar

Häckfågel och inventering av rastande fågel utfördes under 2011, liksom en studie av Årstafältets betydelse för sånglärkan och hur exploateringen påverkar den. Se delstudien ”Fågelinventering samt studie om sånglärka”

### Silltrut

Noterades födosökande på fältet och häckar på de platta taken väster om fältet. Har noterats drygt 140 gånger sedan 2006. Se vidare enligt ovan.

Silltruten vistas på flera platser på fältet. Den är inte särskilt störningskänslig vid födosök och bedöms även efter exploateringen kunna använda Årstafältet som födoresurs.

### Busksångare

Har enbart rapporterats 2006 då den rapporterats med trolig häckning i nordöstra hörnet av fältet.

### Tornfalk

Tornfalken är inte rödlistade men dess användning av Årstafältet redovisas i ett separat pm (Hebert 2013).

### Sånglärka

Under de senaste tio åren har sammantaget cirka 2000 individer av sånglärkor observerats på Årstafältet. Förutom våren finns även en liten observationstopp på hösten, under september-oktober. Detta visar att sånglärkan aktivt nyttjar Årstafältet som rastlokal under framför allt vårflytten, men även under höstflyttningen. De flesta inrapporterade observationerna består av enstaka individer, men det finns även många exempel på observationer bestående av 40 individer eller flera, vid samma tillfälle.

Det finns en rapportering om lyckad häckningsframgång från 2004 i form av ett bo med fem flygga ungar. Från senare år finns observationer av spelande sånglärka men ingen observation som tyder på att häckningen lyckats. Anledningarna till att sånglärka inte lyckas med häckningen är troligtvis en kombination av störning från människor, hundar och trafik och ofördelaktig tidpunkt för slätter.

Se vidare i delstudien "Fågelinventering samt studie om sånglärka", (Calluna 2011).

## 7. Referenser

Andersson Håkan 2011: Årstafältet Naturvärden och ekologiska nätverk" "Delstudie - inventering av insekter"

Begon, Michael; Harper John Lander, Townsend Colin R. (1990) (på eng). Ecology: individuals, populations and communities. Boston: Blackwell Scientific. Sid. 792.

Danelid Erland 2011: Årstafältet Naturvärden och ekologiska nätverk" "Delstudie - inventering av vatteninsekter"

Eggers, S., Eriksson, S., Haldén, P., 2009, *Artfakta tornfalk*, Sveriges Ornitologiska Förening i samarbete med Hushållningssällskapet

Hebert Mova och Sigg Lisa 2011: Årstafältet Naturvärden och ekologiska nätverk" "Delstudie - häckfågelinventering studie av sånglärka"

Hebert Mova och Koffman Anna 2011: Årstafältet Naturvärden och ekologiska nätverk

Hebert Mova Årstafältet Naturvärden och ekologiska nätverk" "Delstudie - häckfågelinventering studie av sånglärka"

Hebert Mova 2013: Fördjupad konsekvensanalys avseende tornfalkens användning av Årstafältet

Jonsell Lena 1993. Rev. Margareta Edqvist 2006. Artfaktablad för knölval.  
ArtDatabanken, SLU 2010-01-19

Jordbruksverket 2003: Indikatorarter – metodutveckling för nationell övervakning av biologisk mångfald i ängs- och betesmarker. Rapport 2003:1

Naturvårdsverket, 2012, *Fridlysta växter och djur i Sverige*, Naturvårdsverket, Stockholm

Naturvårdsverket 2008: Populationstrender för fågelarter som häckar i Sverige, rapport 5813.

Ottoson U., Otvall R., Elmberg J., Green M., Gustafsson R., Haas F., Holmkvist N., Lindström Å., Nilsson L., Svensson M., Svensson S., Tjernberg M., 2012, *Fåglarna i Sverige antal och förekomst* utgiven av Sveriges ornitologiska förening

Karlsson, Thomas 1992: Artfaktablad för stortimjan. Rev. Margareta Edqvist 2006.

Ljungstrand, Erik 1995:.. Artfaktablad för pimpinellros, Rev. Mora Aronsson 2005.

Ljungberg, Håkan 1999: Artfaktblad om matt kornlöpare uppdaterad, 2005.

Nilsson, Örjan 1992: Artfaktablad för färgginst, ArtDatabanken, SLU 2010-01-19

Olsson, Kjell-Arne 2011: Artfaktablad för sommarfibbla, ArtDatabanken, SLU 2011-09-15

Thor, Göran 1992: Artfaktablad för fågelarv Rev. Margareta Edqvist 2006. ArtDatabanken, SLU 2010-01-19

Wigren-Svensson Marita och Svensson Roger 1992: Artfaktablad för klätt. Rev. Roger Svensson 1997.

#### **Elektroniska**

Artportalen 2013.

[www.artportalen.se](http://www.artportalen.se)

#### **Opublicerad:**

Länsstyrelsen i Stockholmslän: Samrådsyttrande 4021-42816-2012

Stadsbyggnadskontoret 2010: Årstafältet program för detaljplan, samrådsförslag februari 2010

Tyréns 2012: inför samråd med Länsstyrelsen om avgränsning och alternativ.

#### **Muntliga**

Andersson Håkan uppgifter om matt kornlöpare

Roof top tours, anonym guide 30/5 - 2013 uppgifter om att två par tornfalk häckar i Riddarholmskyrkan.



**Calluna AB**  
Linköpings Slott 582 28 Linköping  
[www.calluna.se](http://www.calluna.se), [info@calluna.se](mailto:info@calluna.se)  
Telefon: 013-12 25 75. Fax: 013-12 65 95