

# Kv. Kabelverket

2013

*Kartläggning av barns användning av området*

Augusti 2013

Denna PM är framtagen på uppdrag av  
JM Bostad i samarbete med  
Familjebostäder AB

Beställare JM Bostad

Kontaktperson: Marcus Nordlund

Grontmij AB

Uppdragsledare/samhällsplanerare: Sabine Saracco

Utredare: Vahid Nouri/Tove Willart

Granskare: Morteza Ghoerishi



# INNEHÅLL

|   |   |
|---|---|
| 1. INLEDNING.....                               | 4 |
| Bakgrund och syfte                              |   |
| Metod, avgränsningar och beskrivning av området |   |
| 2. BARN OCH FYSISK PLANERING.....               | 4 |
| Barnperspektiv på den fysiska miljön            |   |
| 3. KARTLÄGGNING.....                            | 5 |
| Skolor och förskolor                            |   |
| Gc-trafik                                       |   |
| Målpunkter                                      |   |
| Uppskattade och otrygga platser                 |   |
| 5. KONSEKVENSER AV FÖRSLAGET.....               | 8 |
| Generell bedömning                              |   |
| Rekommendationer                                |   |

## 1. INLEDNING

### Bakgrund & Syfte

På uppdrag av JM och Familjebostäder ska Grontmij göra en kartläggning av barns användning av området för stadsdelen Solberga och Älvsjö i Stockholm i samband med förtätning av stadsdelen Solberga. Uppdraget omfattar målpunkter, skolor, förskolor m.m. för kvarteret Kabelverket. I uppdraget ingår även eventuell kontakt med förskole- och/eller skolpersonal.

Den nya bebyggelsen föreslås omfatta ca 1500 nya lägenheter som adderas till dagens kontor och industriområde. En ungefärlig avgränsning av planområdet visas genom gul markering i karta 1 nedan.

### Metod, avgränsningar och beskrivning av området

#### Metod och avgränsning

Kartläggningen baserar sig på en översiktlig områdesanalys, platsbesök med observation samt kontakt med Kämpetorpsskolans rektor. Uppdraget omfattar Solberga med fokus på det planerade kv. Kabelverket.

#### Beskrivning av området

Solberga och Älvsjö ligger några kilometer söder om centrala Stockholm. Det finns fyra grundskolor och nio förskolor i området, det finns inget högstadium eller gymnasium.

Älvsjövägen är huvudgata med anslutning till det nya området som också ansluter till större vägar som E4/E20 och Huddingevägen. Hastigheten på Älvsjövägen är begränsad till 50 km/h och trafikeras med cirka 20 000 fordon/dygn (Stockholms stads trafikflödeskarta år 1998). Kollektivtrafiken består av bussar med hållplatslägen på Älvsjövägen och pendeltåg med stopp vid Älvsjö station. Utredningar har även gjorts om spårväg i området. Gångbanorna är generellt smala, men det finns även trafiksäkra gång- och cykelbanor.

## 2. BARN OCH FYSISK PLANERING

### Barnperspektiv på den fysiska miljön

Barn tillbringar största delen av sin tid där de bor. Bostadsområdet med dess närmiljö är barns främsta uppväxtmiljö och den är viktig för deras utveckling och uppväxtvillkor.

Centrala begrepp för barn och unga i den fysiska planeringen är rörelsefrihet, tillgänglighet och säkerhet. Den fysiska miljöns struktur d.v.s hur skola, förskola, bostäder, grönområden och parker är lokaliserade i förhållande till varandra är av avgörande betydelse för i vilken utsträckning barnen kan röra sig fritt och självständigt. Även trafikens utbredning är av stor betydelse för barnens rörelsefrihet. Den ökande bilismen har begränsat barns rörelsefrihet, framför allt när det gäller deras lekområden, skolvägar och fritidsvägar.

Trafiken är den största faran i barnens vardag och den har en avgörande betydelse för den upplevda tryggheten för barn och föräldrar i ett område. Barn och unga är en heterogen grupp och innefattas av flera olika delåldrar som innebär olika mognad, utveckling, förståelse och kunskap vilket kräver olika bemötande samt önskemål och åtgärder i den fysiska planeringen.

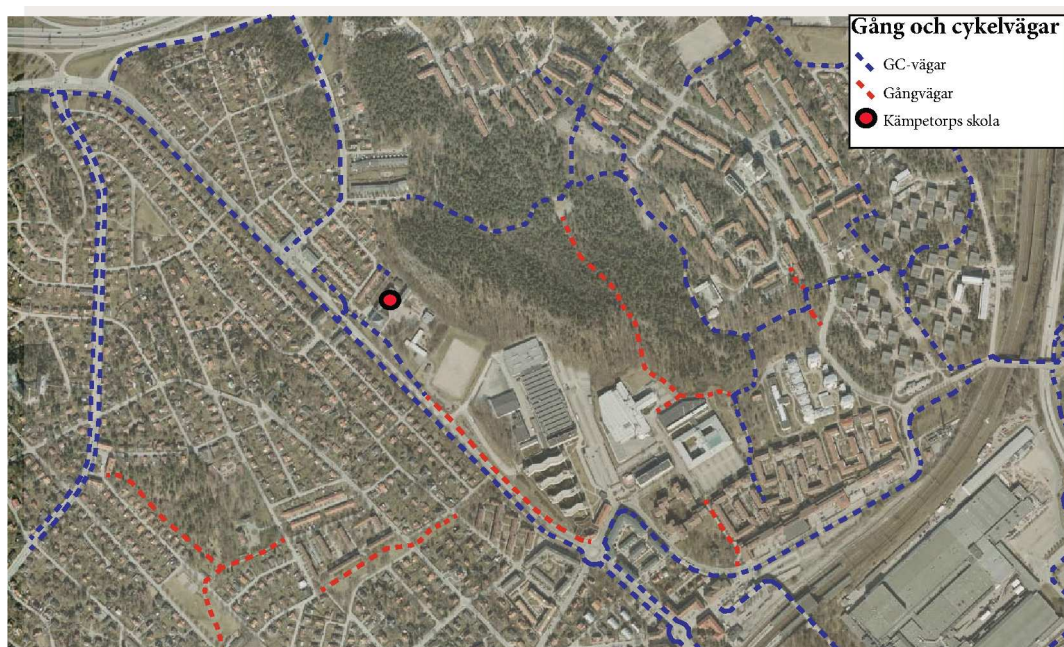


Karta 1. Översikt Solberga och planområde

## 5

Karta 2. Skolor och förskolor

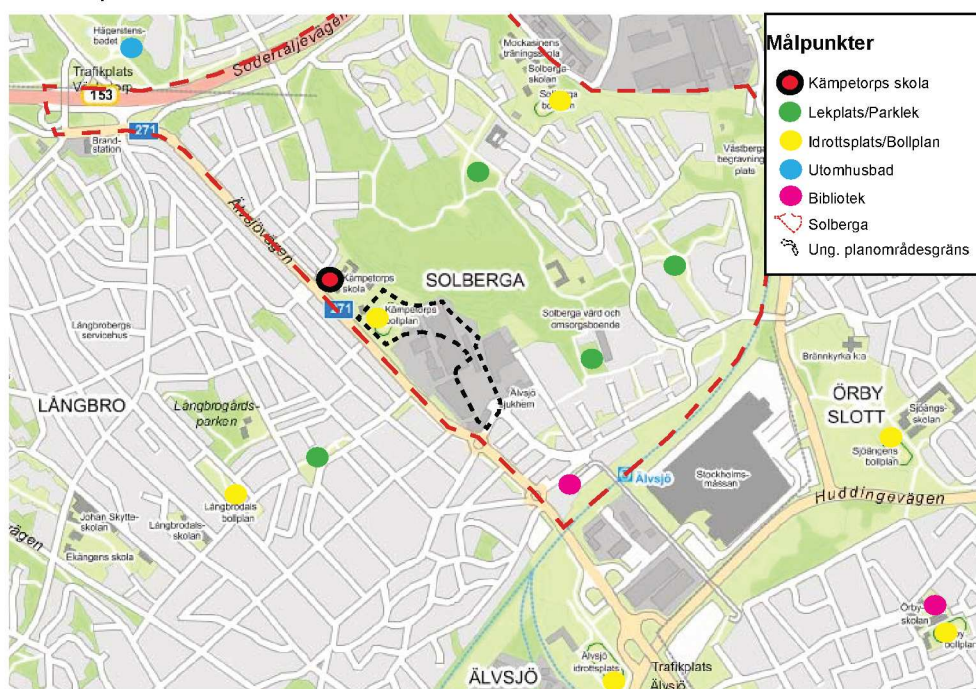




Karta 3. gång- och cykelvägar

## Målpunkter

Målpunkter för barn och ungdomar har markerats för att få en bild av vilka platser som de rör sig mellan utöver skolan och förskolan. De i förskoleålder rör sig nästan uteslutande i vuxet sällskap.



Karta 4. Målpunkter

### Uppskattade och otrygga platser

Från kontakten med Birthe Ahl Källqvist, rektor på Kämpetorpsskolan, har en mindre kartläggning gjorts av uppskattade och otrygga platser i skolans närområde, se karta 5 nedan. Denna kartläggning är inte komplett men kan ge en indikation på vilka platser som är viktiga att tillvarata.

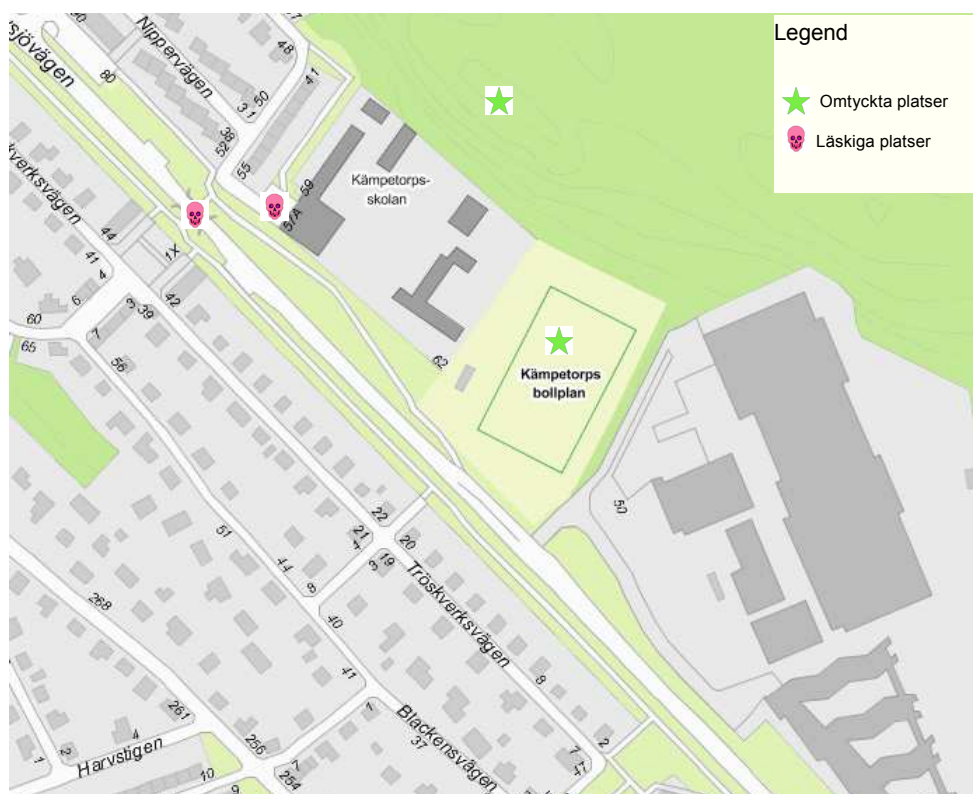
Enligt rektorn är Kämpetorps bollplan en omtyckt plats i skolans närområde. En annan populär plats är skogen strax intill skolan. Denna skog används regelbundet av personal och skolbarn för bl.a. utomhusundervisning, promenader och lek.

Utöver de av rektorn nämnda platserna brukar målpunkter som används i barnens vardag, exempelvis lekparker och bibliotek, också vara uppskattade. En annan tänkbar uppskattad plats i Älvsjö-området Älvsjöbadet, som ligger straxt söder om Älvsjö station.

Ungdomar är ofta en svårare grupp att hitta gemensamma uppskattade platser åt då de rör sig i betydligt större område och styrs mer av sina intressen. Fritidsgården är en plats som kan antas vara uppskattad, men för att få en bättre bild över deras rörelsemönster och målpunkter måste dialog ske med ungdomar i området.

Platser som av rektorn pekats ut som otrygga är vändplanen utanför skolan (där hämtning och lämning sker) samt gc-tunneln under Älvsjövägen, där cyklister kommer i hög hastighet.

En annan plats i området som troligen kan uppfattas som otrygg bland både barn och ungdomar är Älvsjö station.



Karta 5. Uppskattade och otrygga platser

## 4. Sammanfattning av kartläggning

Ur denna övergripande kartläggning kan några enklare slutsatser dras gällande konsekvenser för barn och unga i området. Dessa slutsatser bedömer bäst området i dess nuvarande form. Viss hänsyn tas till den framtida planerade exploateringen, en mer detaljerad konsekvensbedömning av framtida planer görs i Bilaga A.

Med syfte till de tidigare beskrivna centrala begreppen för barn och unga i den fysiska planeringen kan följande slutsatser dras:

Trafik bedöms utgöra det enskilt största hindret för barn, dels för rörelsefriheten och dels ur säkerhetssynpunkt. Älvsjövägen är idag hårt belastad och en liten trafikökning är att förväntas i framtiden i och med ny exploatering i området.

Den östra delen av Älvsjövägen har en smal gångbana som inte är trafiksäkrad. Befintlig gång- och cykeltunnel har utpekats som en otrygg plats för barnen.

Det finns även en rad omtäckta och tillgängliga platser för barn och ungdomar, framförallt en bollplan och den närliggande Solbergaskogen som utnyttjas frekvent.



## 5. Bilaga A

### **Bedömning av konsekvenser med hänsyn till Etapp 1.**

För en precis bedömning av planförslaget ur ett barnperspektiv ska det inledande nämnas att samtal med barn- och ungdomar i olika åldrar bör utföras. På detta sett fångas barnens syn på den planerade bebyggelsen upp.

Vid ett nollalternativ, där inga förändringar i området utförs, skulle de problem som karläggningen pekar på kvarstå.

I ett helhetsperspektiv ses endast små konsekvenser med den planerade bebyggelsen, snarare finns många positiva inslag:

- Skogen blir mer tillgänglig i och med den planerade parken vid Solbergaskogen där bra möjligheter för rörelse och lek möjliggörs. Viktigt är att barnen även i framtiden kan leka ostört utan direkt insyn från vuxna.

- Två nya förskolor planeras. Placeringen av dessa förskolor har planerats bra med hänsyn till barnens behov av närhet till grönområden.

- Ett större gröonstråk ska även koppla Solbergsskogen hela vägen ner till Älvsjövägen och knyts ihop med befintligt gröonstråk på andra sidan. Även ett nytt övergångsställe vid Älvsjövägen planeras. Gröonstråket har planerats med bra ytor för vistelse och lek.

Altstring av ny trafik har i tidigare utredningar bedömts till ca 4400 fordonsrörelser för samtliga etapper inom programområdet. Som tidigare nämnts är just trafik det största enskilda hindret för barn och deras säkerhet. Mängden ny trafik i kombination med storleken på den planerade huvudgatan skapar en barriäreffekt när gatan ska

korsas.

Det är viktigt med goda och trafiksäkra kopplingar mellan skolan, fotbollsplanen och den nya bebyggelsen. Samtliga nya gator som planeras bör ha en gestaltning som underlättar för barn att säkert röra sig längs med och korsa gatorna, t.ex med väl tilltagna gångbanor samt avsmalning eller annan trafiksäker lösning vid passage av gatorna.

Gröonstråket i kombination med nya förskolors placering och planerade GC-banor anses vara en bra lösning på goda kopplingar.

Införande av spårvägslinje eller ny stombusslinje kan bidra till att platsen känns främmande och otäck i synnerhet för yngre barn. Lösningen blir att i detaljutformingen skapa trafiksäkra passager med barnens behov i åtanke.