



**Antikvarisk förundersökning och analys av känslighet/ tålighet**  
Kv Trollhättan 29-33 (Gallerian)  
Norrmalm, Stockholm

2012-04-05

**Nyréns** Arkitektkontor



**Antikvarisk förundersökning  
2012-04-05**

Beställare:  
AMF fastigheter

Förundersökning utförd av:  
Urban Nilsson, byggnadsantikvarie  
Marcus Åhgren, byggnadsantikvarie

Nytagna fotografier:  
Marcus Åhgren

Nyréns Arkitektkontor  
Nackagatan 4  
Box 4709  
116 92 Stockholm  
Tel 08-698 43 00

Omslagsbild: Gallerians huvudingång  
sedd från Malmskillnadsgatans viadukt  
över Hamngatan.

# Innehåll

<i>Inledning</i>	4
<i>Historik</i>	6
<i>Kulturhistoriskt värde</i>	18
<i>Trollhättan 29 (hus C)</i>	20
<i>Trollhättan 30 (hus D)</i>	24
<i>Trollhättan 31 (hus F)</i>	27
<i>Trollhättan 32 (hus E)</i>	31
<i>Trollhättan 33 (hus H)</i>	35
<i>Gallerian (del av hus C, D, F, E, H)</i>	43
<i>Källor</i>	48

# Inledning

## *Bakgrund*

Kvarteret Trollhättan mellan Brunkebergstorg och Regeringsgatan bestod tidigare av fyra stycken kvarter samt Norra Smedjegatan som förband Jakobsgränd med Hamngatan i nord-sydlig riktning. I samband med Norrmalsregleringen växte ett nytt City fram genom omfattande rivningar söder om Hötorget. I slutet av 1960-talet hade turen kommit till området kring Brunkebergstorg. Kvarteret Storviggen (senare Trollhättan) var den sista stora byggstenen i Citysaneringen. På Stockholms stads uppdrag skissade arkitektkontoret Malmquist & Skoog på kvarteret som skulle få en galleriagång i Norra Smedjegatans sträckning vilken omgavs av fem stycken stora byggnadskroppar. På grund av svårigheter att hitta byggherrar delades kvarteret upp på fem stycken byggherrar med var sitt arkitektkontor i ryggen. Malmquist & Skoog fick dock fortsatt förtroende att rita själva Gallerian, som invigdes 1976.

Kvarteret utgörs av fem fastigheter som är klassificerade av Stockholms stad: Trollhättan 29 (gul), Trollhättan 30 (gul), Trollhättan 31 (grön), Trollhättan 32 (gul) och Trollhättan 33 (grön). Gallerian utgör en del av samtliga fastigheter.

Grönklassning innebär att fastigheten har ett högt kulturhistoriskt värde. Gulklassning innebär att fastigheten har en positiv betydelse för stadsbilden och/eller har ett visst kulturhistoriskt värde.

Kvarteret Trollhättan står inför större förändringar. Som ett led i detta har fastighetsägaren AMF Fastigheter låtit ta fram följande antikvariska förundersökning. Förundersökningen definierar kvarterets kulturhistoriska värden och analyserar fastigheternas känslighet och tålighet för förändringar. För bedömningen svarar Urban Nilsson, byggnadsantikvarie (cert. sakkunnig kulturvärden K) och Marcus Åhgren byggnadsantikvarie.

### *Analys av känslighet/tålighet*

Fastigheternas fysiska känslighet och tålighet bedöms med utgångspunkt från det kulturhistoriska värdet – det vill säga vilka åtgärder som kan vidtas utan att det kulturhistoriska värdet minskar. Det kulturhistoriska värdet är en sammanvägning baserad på inventeringar, litteratur- och arkivstudier och en sammanställning av kvarterets historik. Efter analysen av fastigheternas kulturhistoriska värden görs en känslighets/tålighetsanalys för varje exteriör och byggnadsvolym. Bedömningen av känslighet/tålighet sker i tre nivåer:

- hög känslighet (röd)
- känslig (lila)
- tålig (ljusbrun)



Analysens primära syfte är att fungera som hjälp vid förändringar av kvarteret som helhet såväl som dess delar.



# Historik

## *Norra Smedjegatan, Regeringsgatan och Brunkebergstorg*

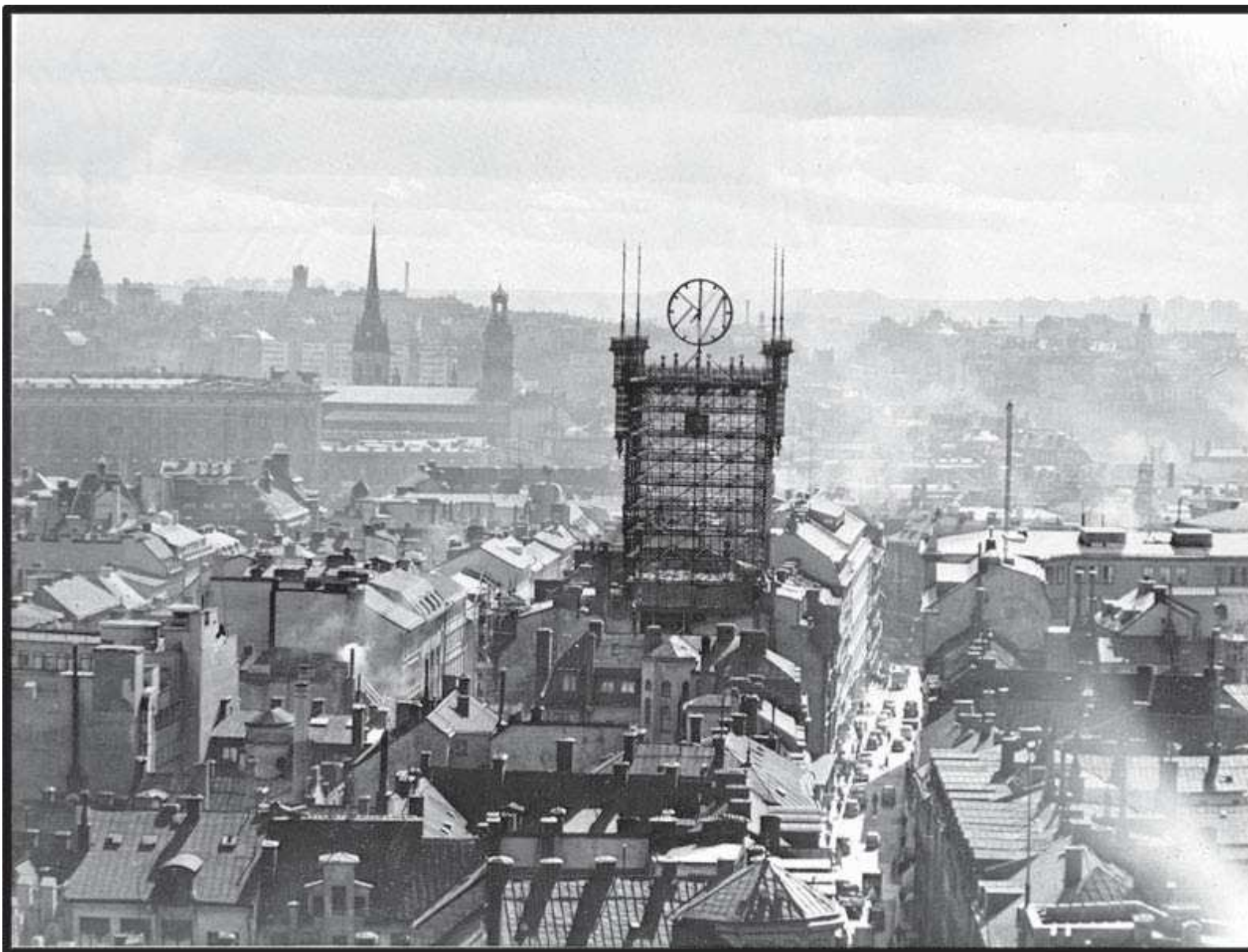
Från 1951 och tre årtionden framåt omskapades större delen av nedre Norrmalm, som var huvudstadens ekonomiska och kulturella centrum, genom omfattande rivningar och nybyggnationer. I slutet av 1960-talet (med start sommaren 1967) hade turen kommit till kvarteren Trollhättan, Åskslaget, Torviggen och Sankt Per. Kvarteren omgavs av Brunkebergstorg och Malmtorgsgatan i väster, Hamngatan i norr, Regeringsgatan i öster och Jakobsgatan i söder. Genom kvarteren, i nord-sydlig riktning, gick den 300 meter långa Norra Smedjegatan. Den östra delen av Herkulesgatan gick genom kvarteren i väst-östlig riktning. Totalt utgjorde kvarteren 45 tomter.

Rutnätsplanen på Norrmalm hade uppkommit under 1600-talets regleringar. En generalplan för området upprättades 1640 och arbetet tog ett stort kliv framåt i och med en stadsbrand samma år. Brunkebergsåsens höga rygg innebar att huvudgatorna Drottninggatan och Regeringsgatan med omgivande gator inte kunde löpa parallellt utan riktades ifrån varandra. Strax norr om Gustav Adolfs torg (då Norrmalmstorg) stakade ett tresidigt kvarter ut riktningen för planens gator. Brunkebergstorg utlades här under 1800-talets första år och på 1830-talet uppfördes stadens första större hotell som fond åt torget. Brunkebergstorg kom att bli stadsdelens, och därmed stadens, mittpunkt för handel och nöjesliv innan området kring Sergels torg den övertog rollen på 1950- och 60-talen. Här låg varhus, hotell och banker som alla bidrog till ett arkitektoniskt sammanhållet stadsrum.

Huvuddelen av bebyggelsen öster om Brunkebergstorg var från 17- och 1800-talen. Jämfört med huvudstråken utvecklades Norra Smedjegatan mot slutet av 1800-talet till att bli en bakgata. Här fanns småhotell, hantverkare och reparatörer. Efterhand fick gatan dåligt rykte som hemvist för prostituerade. Som en kontrast till detta låg Katolska kyrkans kapell Sankt Eugenia (ritad av arkitekt Fredrik Blom på 1830-talet) i kvarteret Trollhättan vid Norra Smedjegatan. Av andra hus som låg i kvarteren kan nämnas Göteborgsbankens byggnad ritad av arkitekt Ernst Stenhammar, försäkringsbolaget Nordstjärnas hus ritat av arkitekt Erik Josephson, båda på Brunkebergstorg, och Felix Sachs hus vid Regeringsgatan som ritades arkitekt av Georg A. Nilsson. Det sistnämnda stod klart 1912 och hade en fasad av glas på en stålstomme. Vid rivningen monterades fasaden ner och sitter nu på det så kallade Klarahuset vid Drottninggatan. Telefonornet som satt på Telefonstyrelsens byggnad vid Malmskillnadsgatan 28-30 var länge en utmärkande siluett i Stockholms stadsbild. Här hade Telefonstyrelsen två stora apparatsalar.

*Norra Smedjegatan söderut år 1962, fem år innan rivningarna av kvarteren påbörjades. Fjärde huset till vänster är katolska kyrkan från 1930-talet som ritades av Fredrik Blom, som var något av Karl XIV Johans "hovarkitekt". Kyrkan revs 1968. I gatans sträckning ligger nu Gallerian. Fotografen är Herbert Lindgren. Källa: Stockholms stadsmuseum.*





*Klara sedd från det södra Kungstornet  
år 1952. Till höger i bild syns Malm-  
skillnadsgatan och Brunkebergstorg. Till  
vänster om telefontornet skymtar man  
fasaderna på Norra Smedjegatans östra  
sida. Längst till vänster anar man Re-  
geringsgatan. Vid samma vy idag skulle  
kvarteret Trollhättan uppta större delen  
av bilden. Fotografen är okänd. Källa:  
Stockholms stadsmuseum.*



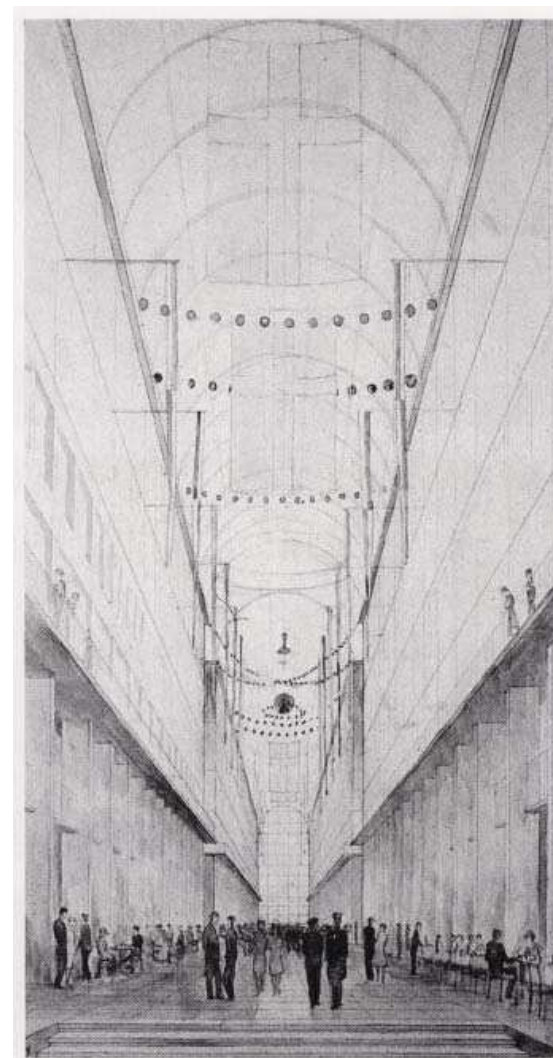
### *Norrmalsregleringen*

Orsakerna till den stora citysaneringen på nedre Norrmalm som genomfördes under 1900-talets mitt var många. Bebyggelsen i Klara och Jakobs församlingar var småskalig, till stora delar nedgången och svåråtkomlig för moderna trafikflöden. Detta stod i kontrast till att stadsdelen samtidigt utgjorde centrum i landets huvudstad. Omdaningen av stadsdelen utvecklade sig till ett modernistiskt projekt i stor skala som ansågs representativt för en moder välfärdsnation. Stadens politiker och planerare ville skapa utrymme för trafikleder, tunnelbana, banker och varuhus.

1928 presenterade stadens stadsplanedirektör Albert Lilienberg en generalplan för Stockholm som föreslog ny bebyggelse och nya trafikleder. Enligt Lilienberg hade nedre Norrmalm ett undermåligt byggnadsbestånd och det fanns risk för att "utvecklingen", som han kallade det, skulle söka sig till andra områden. Lilienberg lät Sveavägen löpa hela vägen ned till Norrbro. Den då delvis genomförda paradgatan slutade vid Kungsgatan. Frågan om Sveavägen ansågs dock inte tillräckligt utredd och 1932 utlystes en tävling om en ny stadsplan för nedre Norrmalm. Förslagen var mer eller mindre visionära. Bland annat inkom Alvar Aalto med ett bidrag där alla kvarter ersatts med några få typer av lamellhus. Staden gick inte vidare med förslagen.

1945 beslöt man att Sveavägen skulle sluta vid Hamngatan och året efter presenterade den nya stadsplanedirektören Sven Markelius ett förslag till ny stadsplan för området. Markelius var en av modernismens stora visionärer i Sverige. I planen försetes fem höghus mellan Hötorget i norr och den nya platsbildningen Sveaplatsen (senare Sergels torg) i söder. Kritiken av planen var i huvudsak positiv. Byggnadsnämnden och Skönhetsrådet menade dock att den äldre bebyggelsen hanterades allt för hårdhänt. Planen antogs inte med kom att bearbetas i delstadsplaner och realiseras till delar under 1950-talet. 1951 drog den stora citysaneringen igång i och med rivningar för tunnelbanans framdragnings under jord. I planen City 62 tog man ett större grepp på hela City vilket innebar omfattande gatur regleringar och rivningar samt en biltunnel under stadsdelen. Bland annat ville man skapa plats för 20 000 parkeringsplatser varv de flesta i parkeringshus. Inom planområdet planerades en rivning av 332 fastigheter, de dittills genomförda reglerna hade inneburit ett rivande av 119 fastigheter. Samtidigt pågick gestaltandet av Sergels torg och den där omgivande bebyggelsen. 1966 vann arkitekten Peter Celsing en tävling om kulturhusets och Riksbankens slutliga utformning.

Nästa stadsplan antogs 1967. Fokus låg bland annat på Tunnelgatan (nu Olof Palmes gata) som skulle byggas om till trafikled med sju stycken parkeringshus längs hela södra sidan och flera höga kontorshus längs den norra. Trafikleden slutade vid Humlegården men tanken var att i ett andra steg leda den vidare över Östermalm och knyta ihop dem med en framtida österled. Det skulle innebära omfattande rivningar i stadsdelen. Planen tog även upp Blasieholmen, med ny storskalig bebyggelse och olika varianter på en ny trafikled.



*Tage William Olssons förslag till galleria längs med Norra Smedjegatan. Han inspirerades av Italiens gallerior från slutet av 1800-talet. Bilden publicerades i Sankt Eriks årsbok 1930. Källa: Rudberg 2004.*





*Brunkebergstorgs östra år 1967 strax innan rivningarna påbörjades. Till vänster i bild syns Telegrafhuset som från början var hotell. Fotografen är Lennart af Petersens. Källa: Stockholms stadsmuseum.*



*Samma vy som på föregående bild år 2012. Telegrafhuset ersattes med Riksbankens nya byggnad i början av 1970-talet. Den östra sidan av torget upptas nu av Sved-banks huvudkontor (från början Sparbankernas bank) som var en del av Storrigger-projektet och som ritades av Boijesen Efsvergren-gruppen. Notera att Malmskillnadsgatan har breddats.*

Redan i samband med City 62 framkom hård kritik av Norrmalmsregleringen. Denna hårdnade efter City 67 och en bredare opinion bildades mot planerna. De så kallade Sagerska husen vid Kungsträdgården tillsammans med det så kallade Storigggenprojektet (Gallerian) markerade en vändpunkt. Stadsfullmäktige hade uttalat att Sagerska husen, uppförda i jugendstil kring förra sekelskiftet, skulle bevaras och Riksantikvarieämbetet hade talat om en eventuell byggnadsminnesförklaring. Efter beslut av fastighetskontorets saneringsavdelning revs ändå husen vilket väckte många ilska. 1963 hade stadsfullmäktige beslutat att kvarteren söder om Sergels torg skulle utformas "med hänsyn till den äldre miljöns måttfulla skala". Även här gick saneringsavdelningen emot politikerna och presenterade ett jättekvarter på platsen för de fyra tidigare kvarteren. Frågan blev en belastning för borgarrådet Hjalmar Mehr och kritik började nu även höras internt bland stadshusets socialdemokrater. Kritiken mot citysaneringen rivningar och planernas fokus på bilar kulminerade i den så kallade almstriden våren 1971 med upplopp i Kungsträdgården. Dessutom fick staden svårt att hitta finansiärer till de stora projekten när 1960-talets framtidsoptimism gick över i en mer pessimistisk tro på utsikterna i den svenska ekonomin som kulminerade i den s k oljekrisen 1973. Rivningar avstannade därmed, med undantag av redan påbörjade projekt, och under 1970-talet byggdes de hål som uppkommit i stadbilden under föregående årtionde igen.

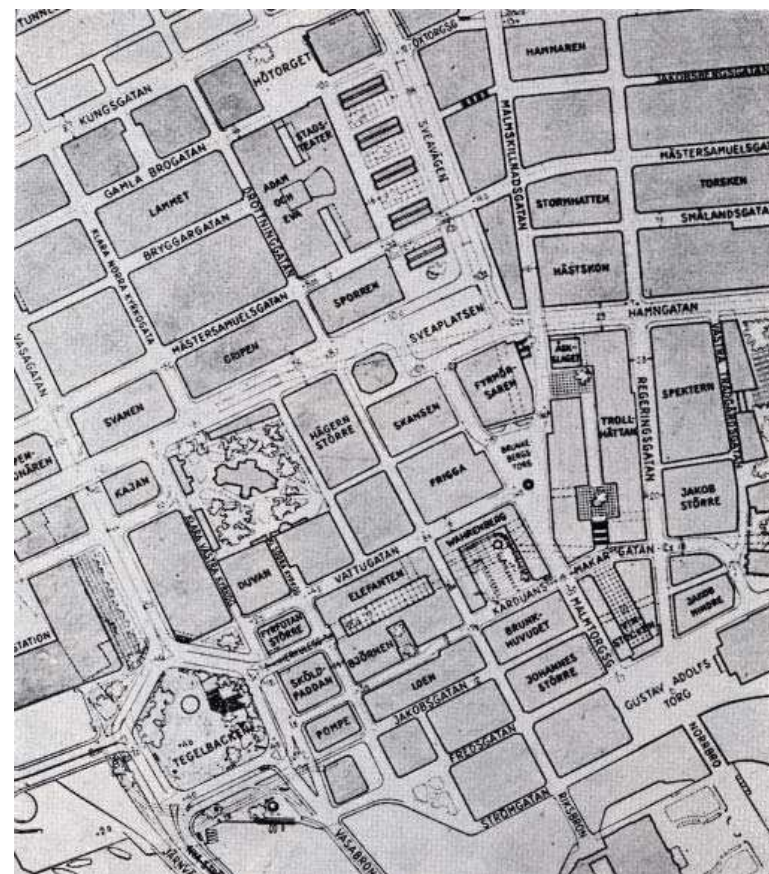
### Storigggenprojektet

I slutet av 1920-talet skissade Tage William-Olsson, arkitekten bakom Slussens klöverbladsformade trafiklösning, på ett planförslag där Sveavägen inte förlängdes ned till Stockholms slott utan vek av på en breddad Herkulesgata. William-Olsson presenterade istället ett gångstråk mellan Gustav Adolfs torg och korsningen Hamngatan-Sveavägen i form av en övertäckt butiksgata i Norra Smedjegatans sträckning. En portik skulle tas upp mellan de doriska kolonnerna på Skandinaviska Bankens byggnad i foden på Gustav Adolfs torg. Bankhallen skulle utgöra entréhall till stråket. Längs den övertäckta Norra Smedjegatan skulle finnas butiker och kaféer. Gatan skulle bli "ett mellanting mellan gata och jättestort varuhus, något i stil med de italienska städernas gallerior".

Idén om Norra Smedjegatan som galleriagata mellan Gustav Adolfs torg och Hamngatan fanns med i stadsplanen för City 1946. Visionerna för Brunkebergstorg var storslagna i planen. Torget skulle "med sin vidd och sin arkitektoniskt omväxlande utformning att framstå som ett festligt och generöst inslag i Nedre Norrmalms stadsbild och som en platsbildning väl ägnad för ett rikare folkliv".

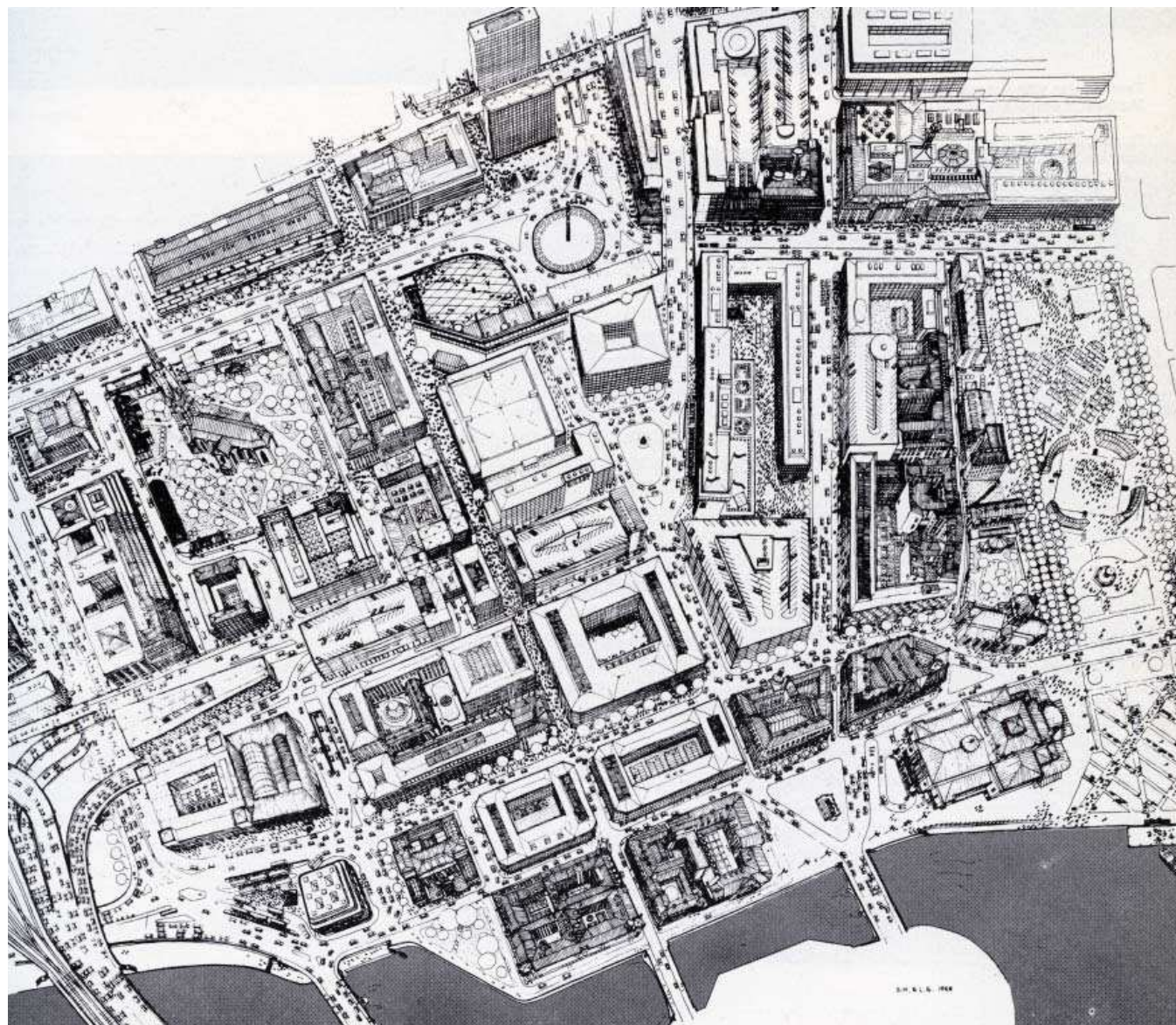
Liksom för övriga tomter som berördes av Norrmalmsregleringen så övertog staden tomterna

*Del av stadsplanen City 1945 som presenterades av Sven Markelius. Norr om Sveaplatsen (Sergels torg) och väster om den förlängda Sveavägen är de fem höghusen inritade (Hötorgscity). Mellan Brunkebergstorg och Regeringsgatan har karveteren ersatts och en galleriagata placerats som ersättning för Norra Smedjegatan. Gatan mynnar i Gustav Adolfs torg. Källa: Larsson 1960.*





*Det framtida city som det gestaltades i stadsplanen City 67.  
De fyra kvarteren vid Norra Smedjegatan har på bilden  
bytts ut mot två kvarter varav det södra utgör parkeringshus  
och det norra utför hotell, kontorshus och en gågata omgiven  
av butiker. Källa: City 67*





*Modell från 1969 som visar hur Malmquist och Skoogh först tänkte sig den nya gallerian. Det sneda galleriataket är placerat mellan Brunkebergstorgs nionvåningshus och Regeringsgatan sexvåningshus. Källa: Bedoire 1997.*



#### **Sune Malmquist (1932-)**

Sune Malmquist utbildade sig till arkitekt på Kungliga Tekniska Högskolan i Stockholm i början av 1950-talet. 1962 startade han ett arkitektkontor tillsammans med Lennart Skoogh och de kom tillsammans att arbeta med Storstiggenprojektet. De ritade även Sergel Plaza vid Brunkebergstorg. Samtidigt arbetade Malmquist med bokverket Malmarna där stadens äldre bebyggelse presenterades. Malmquists intresse för traditionell arkitektur avspeglades sig i hans verk redan på 1960-talet när han ritade ett förslag till kontorshus vid Humlegårdsgatan som till fasaden anknöt till sekelskiftets skelettkonstruktioner i jugend. Storstiggen var dock i högsta grad ett modernistiskt projekt.

Från mitten av 1970-talet kom Malmquist att rita postmodernistisk arkitektur och var pionjär inom detta område i Sverige. Han hämtade sin inspiration främst från svensk 1920-talsklassicism och anpassade ambitiöst byggnadernas arkitektur till platsen de uppfördes på. Malmquist övergav därmed den modernistiska ideologi som hade präglat cityprojektet och har fram till idag ritat eklektisk arkitektur i en traditionell byggnadstradition anpassad till moderna förhållanden.



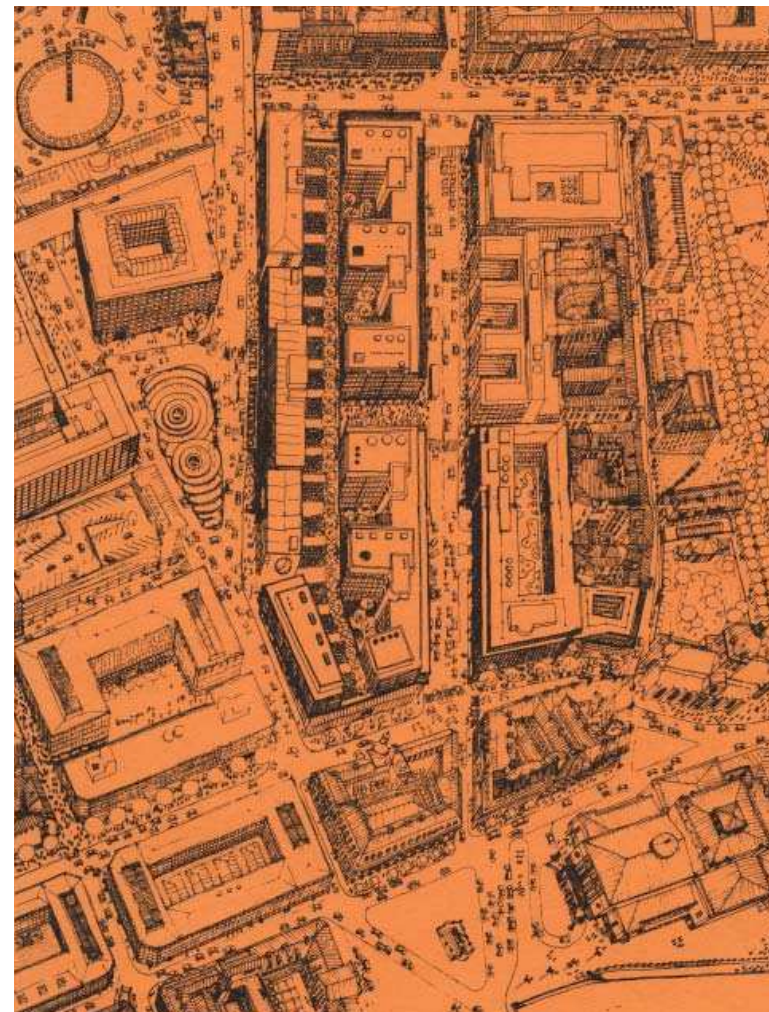
i kvarteren Trollhättan, Torviggen, Sankt Per och Åskslaget genom exproprieringar och uppköp. 1965 fick arkitekterna Sune Malmquist och Lennart Skoogh saneringsavdelningens uppdrag att, tillsammans med fastighetskontoret, skissa på kvarterens utformning. Stadens målsättning var sedan, som i flera andra projekt i citysaneringen, att ge tomträten till aktörer i det privata näringslivet som därmed övertog projektet för genomförande.

Malmquist & Skoogs förslag presenterades i City 67. Norra Smedjegatan hade här gjorts om till gågata omgiven av kontorshus med butiker på bottenvåningen. De fyra ursprungliga kvarteren hade blivit två kvarter. Söder om Herkulesgatan, som gjorts om till gångstråk, fanns planer på ett stort parkeringshus i ett kvarter som benämndes Sankt Per. Norr om Sankt per tänkte man sig kvarteret Storviggen (namngivet av Sune Malmquist själv) med ett prestigefyllt storhotell utmed Brunkebergstorg med nio våningar och 500 rum. Saneringsavdelningen hade nämligen fört förhandlingar med en amerikansk hotellkedja om en etablering i staden. Sune Malmquist arbetade med flera olika skisser på hotellets fasad.

Ett bearbetat förslag utformat av Malmquist & Skoogh presenterades för Stockholm stads kommunfullmäktige 1970. Förslaget publicerades som särtryck ur kommunstyrelsens utlåtanden och memorial samma år. Det planerade kvarteret Per ingick nu i kvarteret Storviggen och parkeringshuset hade ersatts med kontorshus. Den öppna gågatan Norra Smedjegatan hade blivit en övertäckt galleria. Mot Regeringsgatan hade en platsbildning anordnats, det så kallade Kockstorget. Mot Brunkebergstorg fanns fortfarande det planerade amerikanska storhotellet. Totalt omgavs gallerian nu av fem stycken separata byggnadskroppar som enligt särtrycket har anpassats i höjd till de omgivande husen. De fem byggnadernas utformning skulle dessutom enligt särtrycket få en varierad arkitektonisk utformning för att undvika monoton likformighet.

Det amerikanska storföretaget visade sig inte ha något bestående intresse av att etablera sig i Stockholm varför staden fick svårt att finna en privat aktör för projektet. Orsakerna var flera, bl a hade konjunkturen börjat vända ner och ett lokalöverskott hade uppkommit i Stockholm. Handelsbanken och SISAB visade under en tid intresse men drog sig ur. Svårigheterna att hitta en enda tomträtsinnehavare gjorde att staden delade upp marken i flera tomträter. Tillslut, år 1972, engagerades försäkringsbolaget Holmia som tomträtsinnehavare för de två källarvåningarna under jord med garage, spärhall till tunnelbanan och teknikutrymmen. Holmia skulle även bli byggherre för Trollhättan 31 i hörnet Regeringsgatan och Jakobsgatan. Som kompensation förband sig staden att hyra parkeringsgaraget och kontorshuset i tio år. Byggföretaget Ohlsson & Skarne fick tomträten för Trollhättan 29 vid Malmskillnadsgatan. Åhléns fick tomträten för Trollhättan 30 vid hörnet Regeringsgatan och Hamngatan. Byggherre för Trollhättan 32 i hörnet Malmorgsgatan och Jakobsgatan blev Byggmäster i Stockholms Gemensamma

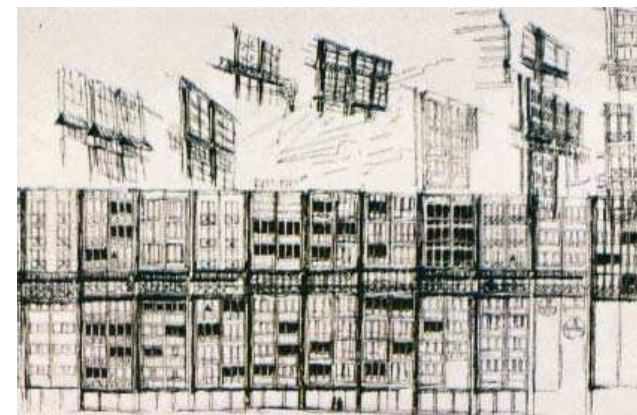
*Omslaget till 1970 års stadsplan för Brunkeberg som publicerades som särtryck ur kommunstyrelsens utlåtanden och memorial. Här har kvarteret Trollhättan (då benämnt Storviggen) i stora drag fått den utformning som vi ser idag. En del volymer inåt gården kom dock aldrig till utförande och inte heller hotellet vid Brunkebergstorg (byggnaden kom istället att uppföras av Sparbankernas bank som nytt huvudkontor). Källa: Förslag till stadsplaner för Brunkeberg*







Modell av Gallerian från mitten av 1970-talet som ligger nära slutresultatet. Utmed galleriastråket ligger butiker i två plan. Gallerian fick åttasidiga lanterniner utmed hela stråket. Undertaket fick ett "fritt" måleri med måsar. Källa: Bedoire 1997.



Överst: En av Sune Malmquist utförd skiss på fasaden till det planerade storhotellet vid Brunkebergstorg. Källa: Bedoire 1997.

Ovan: Skiss som visar hur Malmquist föreställde sig det framtida Brunkebergstorg (som här ses från söder). Till vänster ligger det planerade storhotellet. Källa: Bedoire 1997.

Byggnadsaktiebolag och för kontorshuset i Trollhättan 33 Sparbankernas bank som hade beslutat att förlägga sitt huvudkontor till kvarteret. Ganska snart så avstod Holmia från tomträtten under mark. Tomträtten delades istället upp på alla byggherrar.

I och med Sparbankernas inträde i projektet blev planerna på ett storhotell vid Brunkebergstorgs östra sida definitivt nedlagda. För att kunna samordna bygget av Gallerian och varu- och trafikförsörjningsanläggningarna avtalade byggherrarna med staden om att skapa en samfällighet för gemensamhetsanläggningarna. Byggherrarna tog därmed över ansvaret för uppförandet av Gallerian. Staden kom dock att stå för 40 procent av byggkostnaderna.

Arkitekter för anläggningen under jord samt gallerians utformning blev Malmquist & Skoogh som ju länge hade skissat på hela anläggningens utformning. Samma arkitektkontor fick även uppdraget av Holmia att rita Trollhättan 31. Vattenbyggnadsbyrån fick uppdrag att rita Trollhättan 29 och 30. De två övriga kontorshusen vid Brunkebergstorg och Malmtorgsgatan kom att ritas av Boijsen Efvargren-gruppen. Under en period försökte byggherrarna samordna arkitektarbetet till det gemensamma Storgiggen arkitektkontor men samarbetet avbröts snart och arkitekterna återgick till sina respektive kontor.

### *Galleriagångens utformning*

Sune Malmquist och Lennart Skoogh påverkade alltså i liten grad kontorshusens slutgiltiga arkitektur men desto mer kom de att utforma det invändiga galleriastråkets uppbyggnad och interiör. 1969 tog Malmquist fram en modell av den planerade Gallerian. Modellen visar ett snedställt galleriatak som är placerat mellan det nio våningar höga planerade hotellet vid Brunkebergstorg och den något lägre byggnaden vid Regeringsgatan. Detta skapar en rymd som känns igen från Tage William-Olssons tidiga förslag. Förslaget omarbetades och när kvarteret väl bebyggdes nöjde man sig med en Galleria med butiker i två plan. Stråkets huvudentré placerades vid Hamngatan och underordnade entréer placerades vid Jakobsgatan och Brunkebergstorg. Mot Regeringsgatan lämnades utrymme för Kockstorget som var tänkt som ett evenemangstorg.

Mellan de två entréerna vid Jakobsgatan byggdes en delvis utskjutande volym som kallades "Gröna rummet". Tanken var att skapa en motvikt till de kommersiella utrymmena och betona galleriagångens funktion som allmänt gångstråk. Från början planerades en vinterträdgård vid galleriagångens avslutande del mot Jakobsgatan men en sådan skulle kräva ett växthus alternativt ett växthusklimat i Gallerian, varför man istället begränsade sig till ett stort inrett rum med planteringar, där konstutställningar och aktiviteter skulle kunna genomföras. Parkförvaltningen detaljplanerade rummet tillsammans med kvarterets arkitekter. Det 178 kvadratmeter stora golvet lades med kolmårdsmarmor som omgavs av planteringar med palmer, fikusar, eukalyptus m m. Från taket hängdes amplar med hängande växter och på väggarna planterades klätterväxter.



*Foto från ca 1974-75. Närmast i bild syns pågår bygget av kvarteret Trollhättans två nedersta planen under mark som bland annat innehåller garage och spärrhall till tunnelbanan. Kvarteret Spektern är under uppförande på andra sidan Regeringsgatan. Till vänster syns Nordiska Kompaniets byggnad vid Hamngatan. Fotografen är Lennart af Petersens. Källa: Stockholms stadsmuseum.*



I utlåtanden från Stadsbyggnadskontoret betonades vikten av att Gallerian skulle utformas så att en balans uppnåddes mellan den kommersiella funktionen och den allmänna gångytan. Därför ansågs det viktigt att ge stråket en genomarbetad gestaltning så att det fick ett miljömässigt egenvärde. Galleriataket fick åttasidiga lanterniner som placerades med jämna mellanrum utmed hela stråket. Diskussionerna fördes mellan Malmquist & Skoog, bygglidaren Lennart Rudin och staden om undertakets utformning, möbleringen och belysningen. Från att först ha föreslagits som enfärgat i en blågrå ton föreslogs istället ett mönstrat undertak med målning på plåt. Staden ville ha en "kraftfull" och "fri" målning. För detta anlätades konstnären Angela Utbult som utförde målningen med fågelmotiv på blå botten. Golvet av ekebergs- och kålmordsmarmor lagt i mönster ritades av Malmquist & Skoog som även stod för möbleringen. I övrigt ansvarade respektive arkitekt för kontorshusens fasader mot Gallerian, med det undantaget att färgsättningen samordnades.

### *Större ombyggnader*

Galleriagången har genomgått två större ombyggnader. I mitten av 1990-talet öppnades gången upp mot Hamngatan efter att tidigare ha varit mer slutet. På 2003 byggdes taket om och fick en längsgående lanternin. Samtidigt byggdes entré och invändiga butiksfasader om. Idag finns ingenting kvar från 1970-talets galleriagång. Takmålningen monterades ner vid ombyggnaden och delar av den sitter nu i Universitetssjukhuset i Linköping.

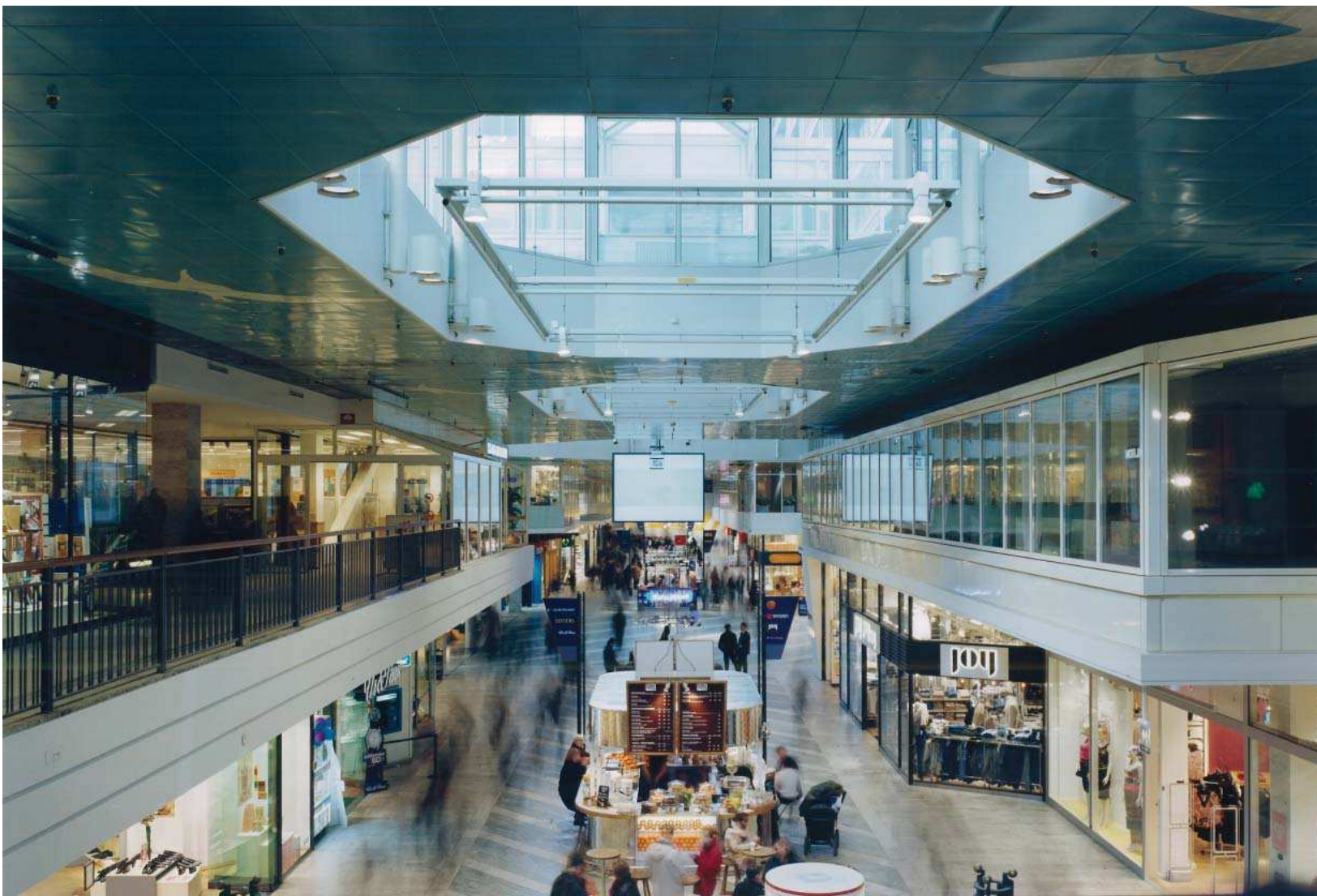
Entréerna till alla fem kontorshus har förändrats i omgångar. På Trollhättan 30, 31 och 33 har även fasadernas bottenvåningar förändrats i olika omfattningar. Invändigt har kontorshusen anpassats och byggts om efterhand.

### **Gallerian som kommersiell plats och allmänt gångstråk**

Genom hela Storgiggenprojektet hade staden en högt ställd ambition av att låta galleriagången vara en allmän gata. Svårigheten att hitta en privat byggherre till galleriaprojektet innebar att byggnadsarbetet påskyndades och den arkitektoniska kvaliteten blev lidande. Byggherrarna kunde ställa höga krav på utformningen och fokus låg i stort sett endast på det fastighetsekonomiska i projektet. Därmed fick staden även göra avkall på delar av den allmänna marken till förmån för uthyrningsbara ytor. Detaljplanen försäkrade dock allmänhetens tillgång till galleriagången, rulltrappor och hissar, och staden skötte formellt marken. På 2000-talet ändrades dock planen och ägandeansvaret för galleriagången övergick till galleriasamfälligheten (allmänhetens tillgång till gången under öppettider regleras nu genom avtal).

I oktober 1976 invigdes första etappen av Gallerian. Domen i de största dags- och kvällstidningarna var hård. Expressen kallade det nya storkvarteret för Citys fulaste hus och Dagens Nyheter kallade det "ett svek mot stockholmarna". Kritiken i tidningarna gällde inte bara arkitekturen utan de kommersiella intressena ansågs ha fått allt för stort utrymme i projektet. Projektet presenterades inte i tidningen Arkitektur som andra byggnadskomplex i City. Kritiken kan delvis ses i ljuset av att opinionen vad gäller Normalmsregleringen hade vänt och citysaneringen sågs alltmer som ett stort misslyckande. Brunkebergstorg blev heller inte det folkrika torg politikerna och tjänstemännen hade hoppats på i och med att bankbyggnader och inte hotell kom att dominera gatubilden.





*Gallerian innan den genomgripande ombyggnaden 2004-2005. I taket syns Angela Utbults "fria" målning med fiskmåsar på blå botten. Golvet lades med ekebergs- och kålmordsmarmor i mönster. Galleriataket hade åttasidiga lanterniner. Idag finns ingenting kvar av Gallerians ursprungliga interiör. Fotot är taget av arkitektkontoret Wester+Elsner som ritade den nya interiören.*

# Kulturhistoriskt värde

## *Samhällshistoriskt värde*

Under knappt tre decennier från 1951 och framåt omvandlades Sveriges huvudstads mest centrala delar, från att ha varit en stenstad bestående av 17- och 1800-talsbebyggelse, till att bli ett storskaligt och modernt City fyllt med ett nytt innehåll. Nedre Norrmalmsregleringen, som den kallades, var i högsta grad ett modernistiskt projekt som var tänkt att bli ett skyltfönster för välfärdslandet Sverige. Storviggenprojektet i kvarteren mellan Regeringsgatan och Brunkebergstorg var den sista stora byggstenen i Cityomvandlingen. Som sådan tillskrivs kvarteret ett stort samhällshistoriskt värde.

Det samhällshistoriska värdet ligger även i den ursprungliga ambitionen att låta stråket vara allmän mark och som sådan ge det en tydlig gestaltning. De kommersiella och de allmänna intressena skulle finnas sida vid sida.

## *Miljöskapande värde*

Fasaden mot Brunkebergstorg (hus H) upptar östra sidan av torget och har ett stort miljöskapande och stadsbildsmässigt värde. Tillsammans med Riksbanken och Sergel Plaza bildar byggnadsvolymen och dess långa västfasad en arkitektoniskt sammanhållen miljö. Alla tre byggnaderna gestaltades på 1970-talet vilket ger ett tydligt tidsavtryck åt torget.

## *Arkitekturhistoriskt och arkitektoniskt värde*

Hus H vid Brunkebergstorg har getts en omsorgsfullt utarbetad plåtarkitektur signerad arkitektkontoret Boijesen Efvergren-gruppen. Arkaden har parställda pelare som likt murpelare i kolossalordning fortsätter upp på fasaden i form av räfflade plåtkassetter. Genom att arbeta med fönstersättningen har arkitekterna skapat en knappt urskiljbar men ändå verksam variation i fasadens kraftfulla repetitiva uttryck. Plåt som fasadmateriell var nytt vid den här tiden. Husets exteriör är välbevarad och likaså den konstnärliga utsmyckningen som är typisk för tiden.

Hus F vid Regeringsgatan ritades av arkitektkontoret Malmquist & Skoogh. Malmquist var upphovsmannen bakom Gallerian och arbetade med kvarteret i tio års tid. Mycket omsorg ägnades åt fasadernas kulörer på hus F för att uppnå ett samspel med omgivande kvarter. I City är byggnaden unik i sin kulörrikedom med violetta fönsterbröstningar av glas, blåroda fönster och blå omfattningar av plåt. Fasaden mot gatan är uppdelad med grunda burspråk i hela husets höjd vilket har skapat en variation utan att det sammanhållna uttrycket i fasaden har gått förlorat.

### *Kontinuitetsvärde*

Kvarteret Trollhättan har bevarat sin funktion - en galleriagång omgiven av kontorshus - och sin sammanhållna storskalighet sedan Gallerian invigdes 1976.

### *Symbolvärde*

Storviggenprojektet blev på 1970-talet en symbol för Cityprojektets misslyckande och en belastning för de styrande politikerna i stadshuset. Den negativa kritiken i pressen var omfattande. Idag är kvarteret Trollhättan och Gallerian istället en symbol för City och dess storskalighet samt för den stora omdaning av Stockholm och Norrmalm vid 1900-talets mitt.

# Trollhättan 29 (hus C)

## Stockholms stads klassificering

### Gul

Fastighet med bebyggelse har positiv betydelse för stadsbilden och/eller har ett visst kultuhistoriska värde.

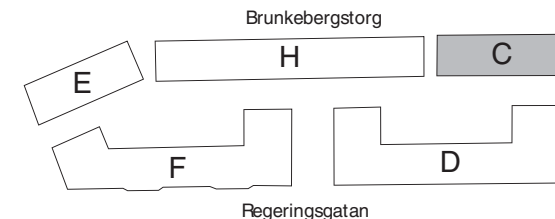
## Känslighet/ tålighet

### Fasader

Tåligt

### Byggnadsvolym

Känsligt



### Känslighet/tålighet

Exteriören på hus C bedöms vara tålig. Arkitekturen har en låg verkshöjd. Byggnaden uppfördes under kort tid och med begränsad arkitektonisk ambition. Den ingår dock i Stoviggenprojektet som utarbetades av arkitekterna Sune Malmquist och Lennart Skoogh från 1965 och tio år framåt. Kvarteret Trollhättan som helhet tillskrivs höga samhällshistoriska värden, som den sista stora byggstenen i omdaning av Nedre Norrmalm, varför byggnaden till sin volymverkan i viss utsträckning bedöms som känslig. Väststuderade tillägg kan dock prövas.

### Ursprunglig utformning

Byggherre för kontorshuset vid Malmskillnadsgatan var byggföretaget Ohlsson & Skarne som 1967 hade blivit en del av Skanska. Ohlsson & Skarne hade överblivna betongelement från miljonprogrammet som användes för att uppföra byggnadens bärande konstruktion. VBB (AB Vattenbyggnadsbyrå) var arkitekter. Som ansvariga arkitekter stod Pelle Kallstenius och Lolle Lundquist. Byggnaden uppfördes i tio våningar med indragen teknikvåning. Byggnadens norra kortsida som vetter mot Hamngatan fick butiksfönster på våning 1 tr och en öppen arkad på bottenvåningen. Arkitekterna ville från början göra byggnaden högre för att markera hörnet Hamngatan/Malmskillnadsgatan. Det godkändes inte av stadsbyggnadskontoret. Anledningen var att husets höjd skulle stämma med byggnaderna utmed Malmskillnadsgatan norrut. Samtliga fasader kläddes med plåtkassetter av champagnefärgad eloxerad aluminiumplåt. Fönsterbanden delades upp med vertikala utskjutande plåtkassetter i hela husets höjd. Detta är ett försök från arkitekternas sida att ge huset den höjd det aldrig fick. Fönstren mot Hamngatan är högre jämfört med



övriga fasader vilket ytterligare förstärker fasadens vertikalitet. Huvudentrén mot Malmskillnadsgatan fick ett tjockt skärmtak av plåtkassetter i samma utförande som fasaden. I entrén placerades ett konstverk i mörk metall i relief av konstnären R. Hannes.

Efter färdigställandet 1976 flyttade Investeringsbanken in i huset.

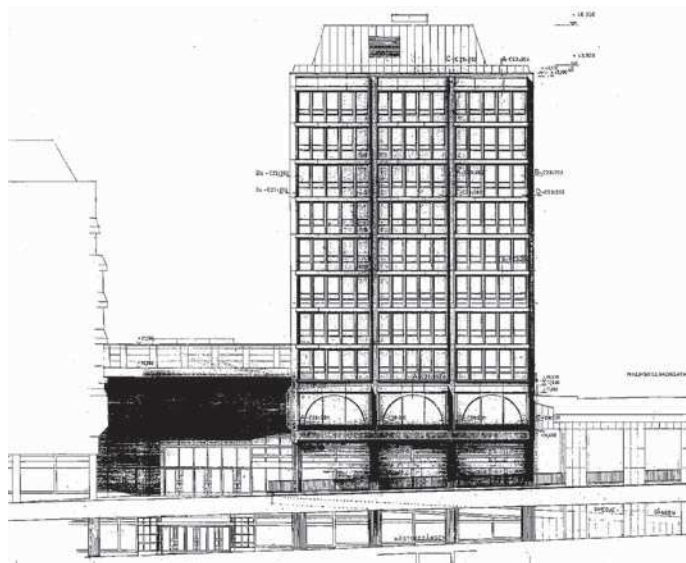
### *Kända förändringar*

Den ursprungliga öppna arkaden vid Hamngatan har byggts om till butikslokaler.

**2006** Entrépartiet mot Malmskillnadsgatan byggs om och får en omfattning av granit. Skärmtaket och konstverket i relief rivs.

### *Idag*

Fasaden är välbevarad fränsett bottenvåningen mot Hamngatan och entrépartiet mot Malmskillnadsgatan.

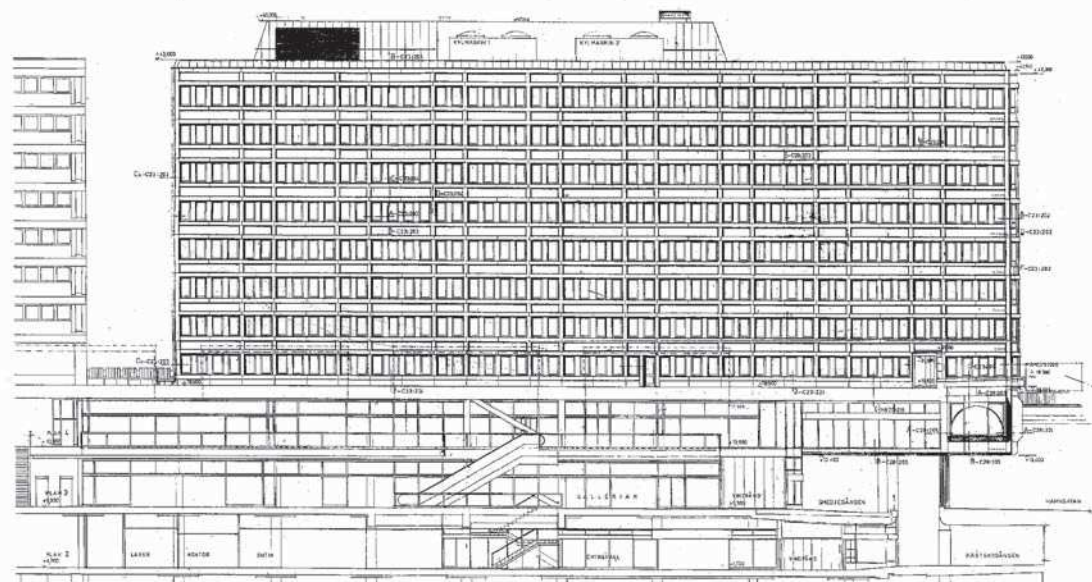


Ovan: Fasad mot Hamngatan. Fasaden har större fönster och har ett mer öppet uttryck jämfört med byggnadens övriga fasader. Till höger: Samma fasad i det kompletterande bygglovet som lämnades in 1977. Den senare igenbyggda arkaden syns nedtill. Källa: Stockholms stadsbyggnadskontors arkiv



*Fasaden mot Malmskillnadsgatan som är bevarad sedan uppförandet med undantag av det i sen tid ombyggda entrépartiet. Det hade från början ett tjockt skärmtak med kant klädd med aluminiumkassetter.*





Fasadritningar från det kompletterande bygglov som lämnades in 1977. Övan syns fasaden mot Malmsteinskullnadsgatan så som den kom att utföras. Nedanför syns fasaden mot Gallerian.  
Källa: Stockholms stadsbyggnadskontors arkiv

# Trollhättan 30 (hus D)

## Stockholms stads klassificering

### Gul

Fastighet med bebyggelse har positiv betydelse för stadsbilden och/eller har ett visst kultuhistoriska värde.

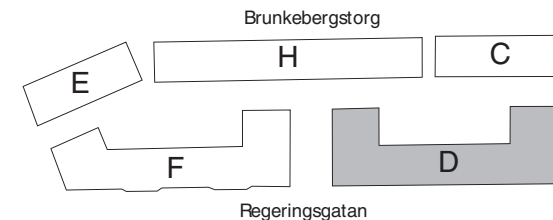
## Känslighet/ tålighet

### Fasader

Tåligt

### Byggnadsvolym

Känsligt



### Känslighet/tålighet

Exteriören på hus D bedöms vara tålig. Arkitekturen har en låg verkshöjd. Byggnaden uppfördes under kort tid och med begränsad arkitektonisk ambition. Den ingår dock i Stoviggenprojektet som utarbetades av arkitekterna Sune Malmquist och Lennart Skoogh från 1965 och tio år framåt. Kvarteret Trollhättan som helhet tillskrivs höga samhällshistoriska värden, som den sista stora byggstenen i omdaning av Nedre Norrmalm, varför byggnaden till sin volymverkan i viss utsträckning bedöms som känslig. Väststuderade tillägg kan dock prövas.

### Ursprunglig utformning

Byggherre för Trollhättan 30 i hörnet av Hamngatan och Regeringsgatan var Åhléns. Ritningarna utfördes av VBB. Byggnaden uppfördes i åtta våningar med indragen teknikvåning. Fasaden mot Regeringsgatan delades upp i tre delar. De fick något olika utformning men anslöt samtidigt till varandra varför byggnaden ändå uppfattas som en sammanhållen volym. Längs med Regeringsgatan fanns från början en öppen arkad i byggnadens bottenvåning. De södra delarna av fasaden mot Regeringsgatan fick parställda enluftsfnster. Fasadytorna kläddes i plåtkassetter i kulörerna hardoxal champagne (ljusare) och hardoxal ljusbrons (mörkare). Den norra delen av fasaden mot Regeringsgatan och Hamngatan fick butiksfönster på våning 1 tr och i övrigt fönsterband. Mellan fönsterbanden kläddes fasaden med utkragad plåt lackerad i parmaviolett.



### *Kända förändringar*

Arkaden i bottenvåningen längs Regeringsgatan har byggts igen med butiksfönster med omfattningar i granit. Entréerna till trapphusen har fått dörr-och fönsterpartier av aluminium.

### *Idag*

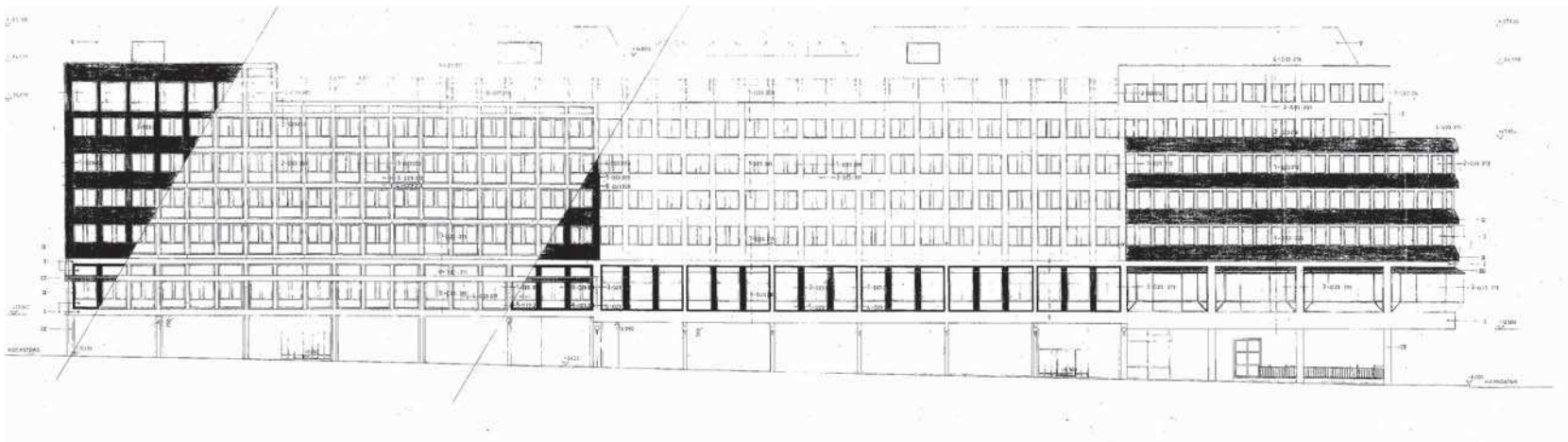
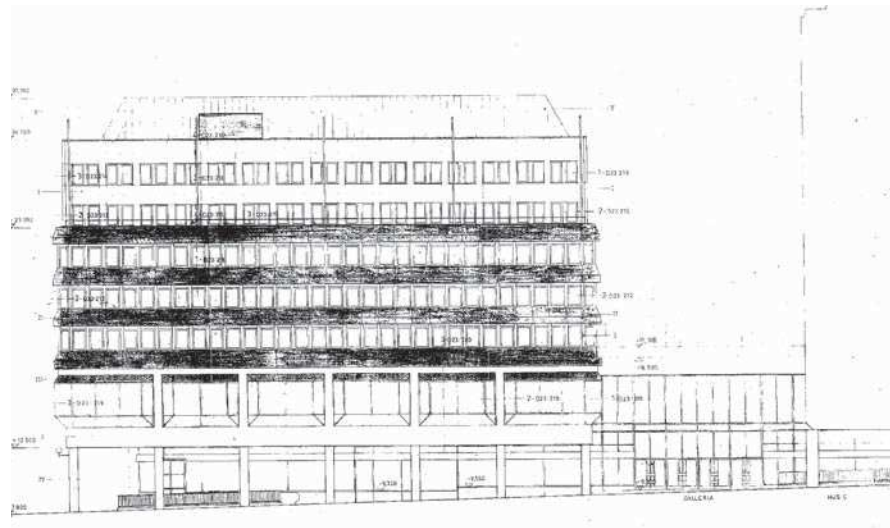
Fasaden är ursprunglig med undantag av bottenvåningen med den igenbyggda arkaden samt entréer.



*Gallerians ombyggda huvudentré mot Hamngatan. Till vänster syns fasaden på hus D med sin lägre volym mot gatan.*



*Byggnadens fasad mot Regeringsgatan. Den är uppdelad i tre delar som genom sin likartade gestaltning ändå bildar en sammanhängande volym. Längs med gatan fanns från början en öppen arkad.*



Ovan t r: Hörnet Hamngatan och Regeringsgatan innan ombyggnaden av bottenvåningen och första våningen (då första arkaden byggdes igen med butiker). Fotot är taget av Wester+Elsner.

Ovan t h och nedanför: Ritningar från bygglovet som lämnades in 1975. Till vänster syns fasaden mot Hamngatan och nedan fasaden mot Regeringsgatan. Källa: Stockholms stadsbyggnadskontors arkiv

# Trollhättan 31 (hus F)

## Stockholms stads klassificering

### Grön

Högt kulturhistoriskt värde. Bebyggelsen är särskilt värdefull från historisk, kulturhistorisk, miljömässig eller konstnärlig synpunkt.

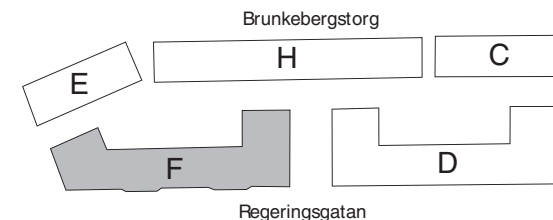
## Känslighet/ tålighet

### Exteriör

Tåligt/känsligt

### Byggnadsvolym

Känsligt



### Känslighet/tålighet

Malmquist & Skoogh arbetade med Storviggenprojektet mellan 1965 och tio år framåt och till stora delar utformades kvarteret efter deras idéer. I slutet av 1960-talet skissade Malmquist på det hotell som planerades vid Brunkebergstorg men som aldrig kom till utförande. Malmquist & Skoogh stod även för utformningen av Gallerians interiör. Trots det långa engagemanget i Storviggenprojektet var Hus E på Trollhättan 31 den enda byggnad där Sune Malmquist och Lennart Skoogh fick möjlighet att rita exteriörer.

Bottenvåningen och våning 1 tr mot Regeringsgatan, Jakobsgratan och Kockstorget har kraftigt förändrats i senare tid varför fasaden på dessa våningar bedöms som tåliga för förändring. På våning 2 tr till 6 tr samt mot gården är den ursprungliga fasaden bevarad varför denna bedöms som känslig. Det gäller fönsterglas, fönsteromfattningar och fönsterbröstningar.

Kvarteret Trollhättan som helhet tillskrivs höga samhällshistoriska värden, som den sista stora byggstenen i omdaning av Nedre Norrmalm, varför byggnaden till

sin volymverkan i viss utsträckning bedöms som känslig. Västuderade tillägg kan dock provas.

### Ursprunglig utformning

Byggherre för Trollhättan 31 var Holmia och ritningarna utfördes av Sune Malmquist och Lennart Skoogh. Från att ha skissat på Gallerians utformning i många år var det här den enda fasaden i komplexet som arkitekterna kom att rita. Byggnaden uppfördes i sex våningar med indragen teknikvåning. Fasaden fick fönsterbröstningar av glas. Glasens distinkta kulör valdes utifrån tanken att fasaden skulle samspela med de omgivande byggnadernas olika fasadkulörer (Spekterns röda och gröna, Jakob Störres bruna och Gallerians grå). Målet var att byggnaden skulle tillföra stadsrummet ljus och lätthet, speglingar och färgrikedom utan att för den delen ge Gallerian ett intryck av splittrad kvartersbebyggelse. Arkitekterna hade tagit fram ett rött och ett blått förslag. Den röda ansågs konkurrera med Spektern varför man valde att gå vidare med



den blå. Malmquist & Skoogh fick dock inte som de ville utan beställaren hade önskemål om en kulör som benämnds violett. Arkitekternas blå bröstningskulör behölls dock mot gården. Samtliga fönster på kontorsplanen fick värmereflekterande glas (auresinglas) vars reflekterande blå-röda ton ansågs ge fasaden ytterligare positiv effekt. Fönsteromfattningarna skulle från början ha varit blå men Stadsbyggnadskontoret motsatte sig detta. Omfattningarna utfördes istället i en gråaktig brännlackerad plåt.

Fasaden mot Regeringsgatan fick två stycken utskjutande risaliter (eller burspråk) som gav en variation åt den enhetliga fasadytan. Bottenvåningen hade ursprungligen en öppen arkad. Pelarna kläddes med blått kakel.

Sune Malmquist hade färn början tänk sig en fasad utformad med det Felix Sachs hus som förebild (se historiken s 5). Beställaren Holmia ville dock ha en modern kontorsfasad.

### *Kända förändringar*

**1987** En förbindelsegång byggs över gården mellan Trollhättan 31 och 33.

**1993** Nytt utvändigt trapphus på gården mellan plan 5 och 6.

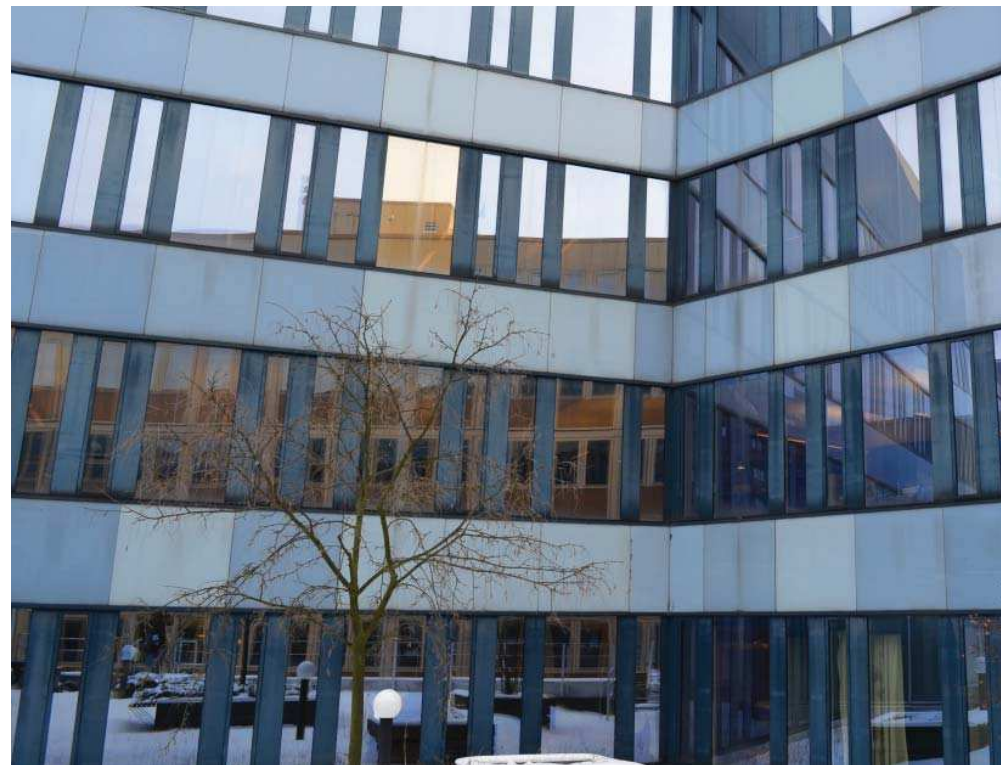
**2002** Den öppna arkaden utmed Regeringsgatan bygg igen med butiker.

**2010** Fasaden på bottenvåningen byggs om med butiksfönster i blålackerad plåt som läggs utanpå arkadpelarna. Det ursprungliga kaklet på pelarna försvinner. På våning 1 tr rivs det mesta av fasaden och ersätts med butiksfönster

### *Idag*

Den ursprungliga fasaden är bevara på de fem översta våningarna. Fasaden på bottenvåningen och våning 1 tr är kraftigt ombyggda. Arkadpelarnas ursprungliga blå kakel försvann i och med ombyggnaden 2010.

*Fasader mot gården med blåa fönsterbröstningar i glas. Så föreställde sig Malmquist även fasaderna mot Regeringsgatan men beställaren önskade en violett kulör.*

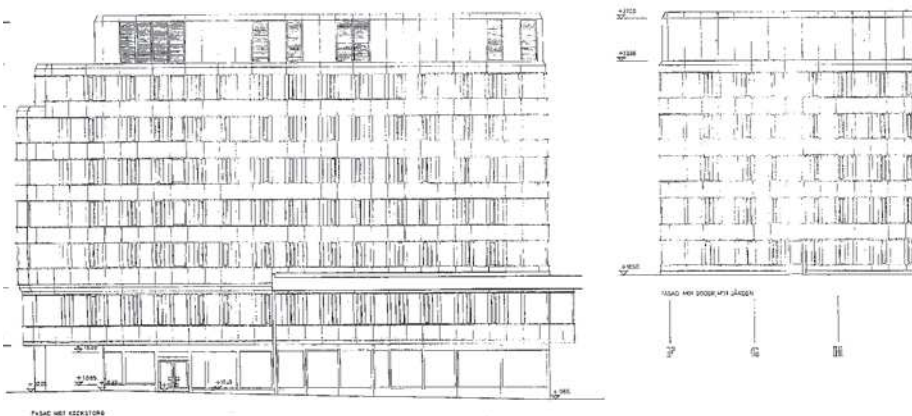




Fasaden mot Regeringsgatan med de röd-violetta fönsterbröstningarna i glas. De blåtonade fönsterglasen är resultatet av ett värmereflekterande skydd. Det ansågs ge en positiv verkan åt fasaden. Bottenvåningen och våning 1 tr är kraftigt ombyggda. Från början fanns en öppen arkad mot gatan med runda pelare klädda i blått kakel. Nyligen placerades butiksfönster utanför pelarna vars kakel har rivits. Våning 1 tr hade tidigare samma fasad som övriga våningsplan. Till höger i bild syns det delvis inglasade Kockstorget.







Ovan: Fasadritningar från det kompletterande bygglov som lämnades in 1977. Överst syns fasaden mot Regeringsgatan med sin öppna arkad med runda pelare. Ovan syns fasaderna mot Kockstorget, gården och Jakobsgränd. Källa: Stockholms stadsbyggnadskontors arkiv

T h: Fasaderna mot Regeringsgatan innan den byggdes om 2010. Här dyner de ursprungliga blåakladdade arkadpelarna och fasaden på första våningen, liksom Kockstorg innan inglasningen. Fotot är taget av Wester+Elsner som ritade den nya fasaden. Källa: Wester+Elsner



# Trollhättan 32 (hus E)

## Stockholms stads klassificering

### Gul

Fastighet med bebyggelse har positiv betydelse för stadsbilden och/eller har ett visst kultuhistoriska värde.

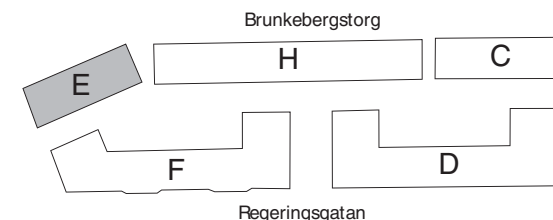
## Känslighet/ tålighet

### Exteriör

Tåligt

### Byggnadsvolym

Känsligt



### Känslighet/tålighet

Exteriören på hus E bedöms vara tålig. Arkitekturen har en låg verkshöjd. Byggnaden uppfördes under kort tid och med begränsad arkitektonisk ambition. Den ingår dock i Stoviggenprojektet som utarbetades av arkitekterna Sune Malmquist och Lennart Skoogh från 1965 och tio år framåt. Kvarteret Trollhättan som helhet tillskrivs höga samhällshistoriska värden, som den sista stora byggstenen i omdaning av Nedre Norrmalm, varför byggnaden till sin volymverkan i viss utsträckning bedöms som känslig. Västuderade tillägg kan dock prövas.

### Ursprunglig utformning

Byggherre för Trollhättan 32 i hörnet Jakobsgatan och Malmtorgsgatan var Stockholms Gemensamma Byggnadsaktiebolag och för ritningarna stod arkitektkontoret Boijsen Efvergrengruppen. Ansvariga arkitekter var Wilhelm Boijsen och Folke Zelmerlöw. Boijsen & Efvergren ritade även Trollhättan 33 vid Brunkebergstorg och hade nyligen även projekterat de närliggande kvarteren Elefanten och Wahrenberg för Fastighetskontorets räkning. Byggnaden uppfördes i sex våningar med indragen teknikvåning. Fasaden fick parställda enluftsfinster på samtliga våningar med undantag av den norra delen av bottenvåningen som fick större enluftsfinster. Under fönstren sattes brungula fönsterbröstningar av glas in, på insidan brunlackerade, och i övrigt kläddes fasaden med gullackerad plåt. Plåten gick ända ner till en låg betongsockel. Den gula kulören är ett resultat av att arkitekterna hade inspirerats av ett gult plåthus i Solna centrum.

Kontorsentrén lades mot Malmtorgsgatan. Mot Jakobsgatan placeras en tunnelbaneentré och entré till Gallerian. Entrén



omgavs av ett snedställt fasadparti klätt med plåt i samma kulör som den övriga fasaden. Ytterligare en entré till Gallerian placerades mellan Trollhättan 32 och 33 vid Brunkebergstorg.

#### *Kända förändringar*

**1988** Nytt entréparti mot Brunkebergstorg (till Gallerian).

**1998** Kontorsentrén byggs om.

**2002** Kontorsentrén byggs om och får ett skärmtak.

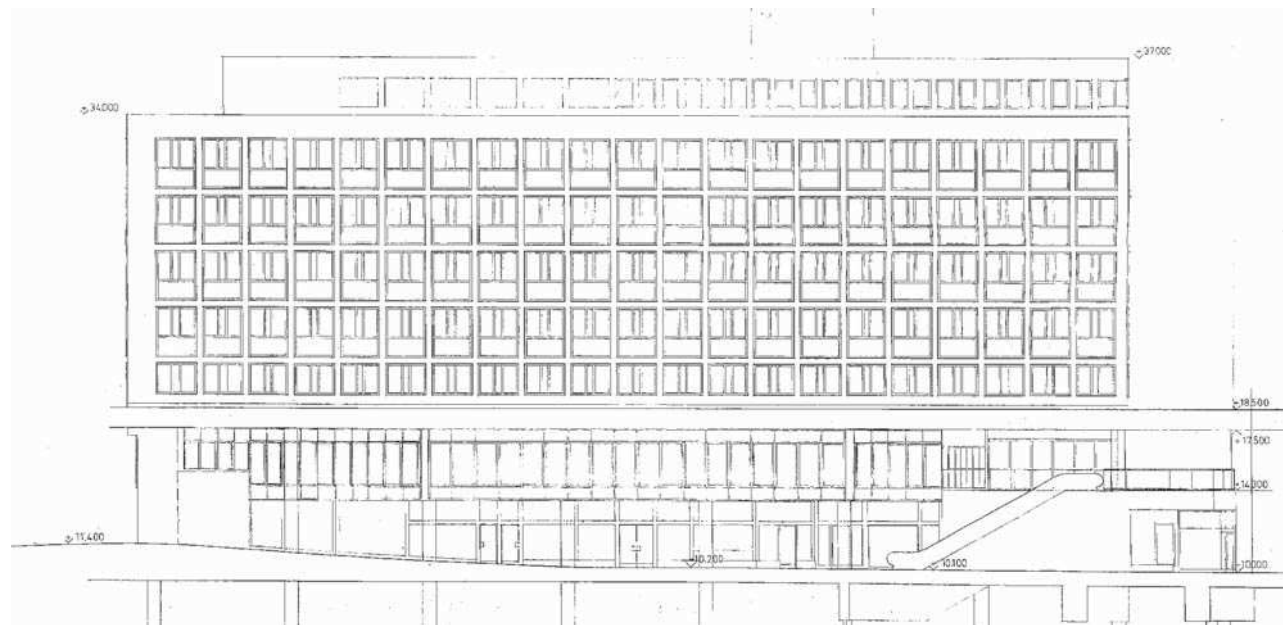
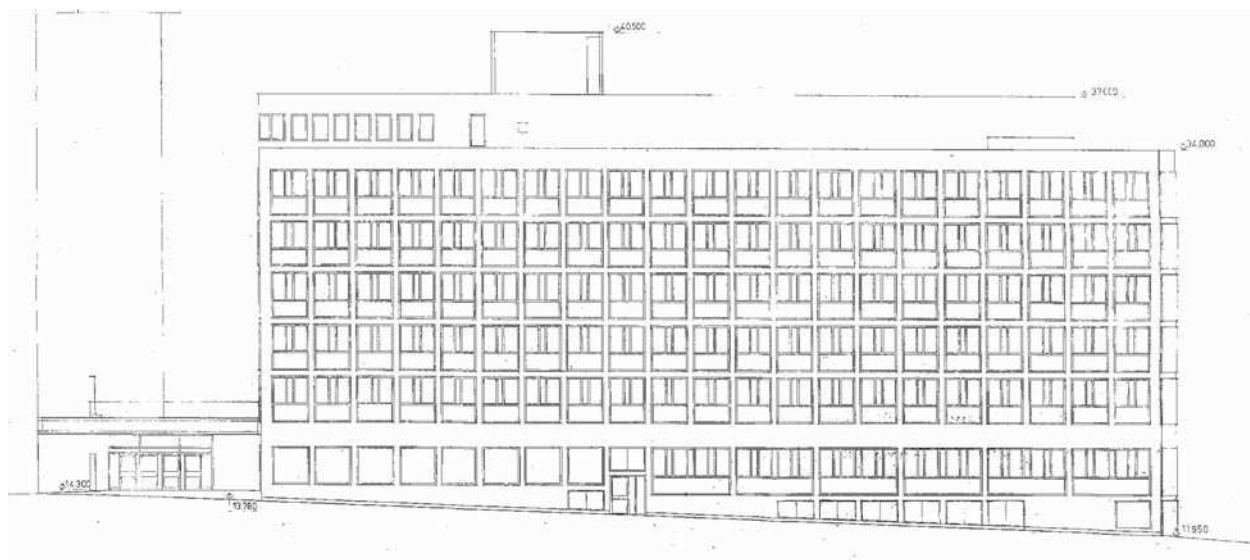
**2010** Bottenvåningens fasad byggs om och får butiksfönster med omfattningar i polerad granit.

#### *Idag*

Fasaden är bevarad på de övre våningarna. Bottenvåningen och kontorsentrén har byggts om under 2000-talet.

*Byggnadens har fasader i glas och aluminium. Bilden är tagen vid Jakobsgratan.*





*Bygglövsritningar inlämnade 1974. Övan syns fasaden mot Malmorgsgatan med bottenvåningens ursprungliga utformning. Under det syns fasaden mot Gallerian.  
Källa: Stockholms stadsbyggnadskontors arkiv*

*Fasad mot Malmorgsgatan. Bottenvåningen har byggts om kraftigt i senare tid och fått stora butiksfönster omgivna av polerad natursten. I övrigt är byggnadens fasader av plåt och glasbröstningar välbevarad. Plåten har dock blekts.*





# Trollhättan 33 (hus H)

## Stockholms stads klassificering

### Grön

Högt kulturhistoriskt värde. Bebyggelsen är särskilt värdefull från historisk, kulturhistorisk, miljömässig eller konstnärlig synpunkt.

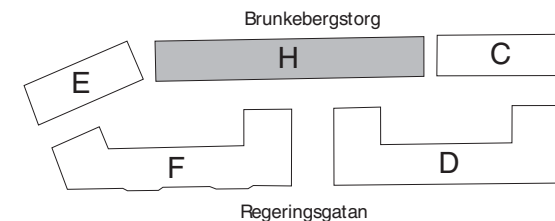
## Känslighet/ tålighet

### Fasader

Känsligt

### Byggnadsvolym

Känsligt



### Känslighet/tålighet

Exteriören bedöms som känslig. Huvudfasaden utmed Brunkebergstorg har en viktig roll i miljön kring torget och ingår i ett arkitektoniskt sammanhang tillsammans med Riksbanken och Sergel Plaza. Arkitekturen är, tillsammans med hus F, den mest genomarbetade i kvarteret Trollhättan. Känsliga delar är arkaden med granitpelare, plåtkassetterna och fönstren som är placerade i ytterliv med fasaden.

Kvarteret Trollhättan som helhet tillskrivs höga samhällshistoriska värden, som den sista stora byggstenen i omdaning av Nedre Norrmalm, varför byggnaden till sin funktion (kontor) och sin volymverkan i viss utsträckning bedöms som känslig. Västuderade tillägg kan dock provas.

### Ursprunglig utformning

Byggherre för Trollhättan 33 var Sparbankernas bank och arkitekter var Boijsen Efvergren-gruppen. Ansvariga arkitekter var Dag Efvergren och Karl Anders Alexandersson. Sparbankerna hade först låtit Boijsen & Efvergren skissa på ett nytt huvudkontor i kvarteret Jakob Större (på platsen för Hamburger Börs). Banken avstod dock från dessa planer efter protesterna mot den planerade rivningen av det intilliggande Danmarks hus vid Arsenalsgatan. En oro fanns i bankledningen för att protesterna skulle sprida sig. Istället valde man att placera huvudkontoret vid Brunkebergstorg. Boijsen & Efvergren fick fortsatt uppdrag att rita på byggnaden men nu på den nya platsen. Byggnaden invigdes 1977.

### Exteriör

Den nya bankbyggnaden uppfördes i tio våningar med pelarbalkstomme och prefabricerade bjälklagselement av betong. Bottenvåningen består av en arkad i två plan med parställda pelare. Arkadens höjd är ett resultat av Brunkebergstorgs lutning. Bottenvåningens fasad är klädd i polerad granit (typ

Ängelholm) och hårdeloxerad aluminium i guldkulör (plåten var från början blank men har mattats med tiden). I den södra delen av arkaden är det andra planet i liv med den övriga fasaden genom att två burspråksliknande fönster har placerats i två pelarraders bredd. I den norra delen av arkaden finns en entré till Gallerian med större fönster i fasadliv. Ursprungligen vette Gallerians entrédörrar mot arkaden men entrén har sedan byggts om och dörrarna vänder sig nu utåt torget. I arkaden finns även entréer till byggnadens tre trapphus.

Kontorsvåningarnas fönster är placerade i fönsterband om fem enlufts-fönster och omges av plåtkassetter i bruneloxerad aluminium som varierar från mörkbrunt till guld. Kassetterna är utbuktande och bildar ett ramverk runt fönsterbanden. Vertikalt har arkitekterna låtit kassetterna efterlikna murpelare i kolossalordning som ansluter till arkadpelarnas utformning. Dessa kassetter innehåller bland annat ventilation. Sammantaget är fasaden välbalanserad i sin horisontella och vertikala verkan.

Placeringen av ventilation och tekniska installationer i fasaden berodde på att Sparbankernas bank ville få plats med ytterligare ett våningsplan inom byggnadsvolymen. Därför blev även samtliga våningsplan pressade i höjd.

Arkitekterna lade ner mycket arbete på fasadutformningen som gavs ett närmast skulpturalt uttryck. De lyckades till viss del undvika att den 135 meter långa byggnadens upplevs alltför enformig och tung genom att på några ställen i fasaden sätta in större fönster som ligger i liv med plåtkassetterna. Dessa fönster sitter i tre stomfack i sju våningars höjd, vilket markerar de tre trapphusen, samt i fyra stycken fönsterband placerade i ett oregelbundet mönster över fasaden.

Bankens initiala intentioner var att byggnaden skulle ha fasader i granit värdig en bank. Stadsbyggnadskontoret ville däremot ha en blank aluminiumfasad. Projektansvarig Karl Anders Alexandersson på Boijsen & Efvergren letade upp den

plåt som senare valdes och presenterade den för banken som en "tummad femöring", väl passande en bank. Plåten är tjock och av god kvalitet. I ett tjänstememorial från juli 1975 uttrycker Stadsbyggnadskontoret ett visst missnöje med kulören som de menade borde vara ljusare än var som föreslagits och att fönsteromfattningarna borde ha en ännu ljusare kulör. De väljer dock ändå att tillstyrka fasadutformningen för att inte störa byggnadsarbetena.

*Bankens huvudfasad som upptar hela den östra sidan av Brunkebergstorg. Den ingår i ett arkitektoniskt sammanhang där den samspelar med Riksbanken och Sergel Plaza. Fasadens annars enformiga uttryck lättats upp genom att fönstren i vissa partier har gjorts större och placerats i ytterlin. Byggnadens fasader är välbevarade. Förändringar har dock skett i arkaden.*



Entrén till banken ligger i mitten av huvudfasaden mot Brunkebergstorg. Utanför entrén, i arkaden, hänger konstverket Gyllene luft av skulptören Stefan Thorén. Konstverket är utfört i guldmålat stål. Samma konstnär har även utfört konstverket Gryning som står på torget.

### Interiör

Den granitklädda fasaden i arkaden fortsätter in i huvudfoajén i byggnadens bottenvåning. Inne i foajén finns två skulpturer av Hertha Hillfon. En av dessa är fäst på en polerad granitpelare. Taket hade från början ett undertak av blanka mässingskassetter och väggarna hade paneler i ljus valnöt och textil. Väggar och tak har förändrats i senare tid. Mot Gallerian är fasaden glasad.

Även på våning 1 tr är fasaden glasad mot Gallerian. Här löper en korridor som förbinder de tre trapphusen och som vid invigningen hade en 75 meter lång väggmålning av konstnären Pierre Olofsson. Väggmålningen har senare målats över och utgör alltså en stor vilande kvalitet. På våningsplanet finns även personalmatsalen som fick pelare med konstnärlig utsmyckning av glas utförd av Tom Möller.

Våning 2 tr till och med 8 tr är kontorsvåningar som från början hade smårum och storrums med flyttbara väggar.

Våning 9 tr utgör representationsvåning och styrelserum. Här finns matsal och salong med öppen spis. Lokalerna fick väggpaneler av valnöt och zenträ. Dessa är idag bevarade. Våningen är indragen från fasadlivet och har en pergolaförsedd terrass framför. Från salongen och terrassen har man utsikt över Gamla stan och Riddarfjärden.

### Kända förändringar i exteriören

**1997-98** Fasaden byggs ut med ett burspråk över två våningar i arkaden för att möjliggöra en utökning av en samlingssal. I den södra delen av arkaden sätts en ny dörr och ett nytt fönster in.

**2002** En utrymningsdörr sätts in i den södra delen av arkaden.

**2004** Entrépartiet till banken byts ut.

I senare tid har entrén till Gallerian i den norra delen av arkaden byggts om genom att nya dörrar har satts in mot Brunkebergstorg och de ursprungliga som vette inåt arkaden har tagits bort.

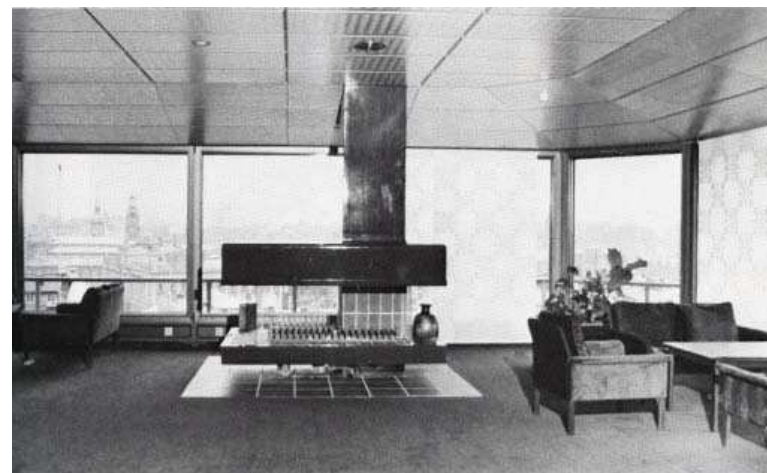
### Idag

Byggnadens fasader är välbevarade. Förändringar har skett i delar av arkaden genom att entrépartier har bytts ut och fasaden på ett ställe har byggts ut med ett burspråk i två plan. På ett ställe i arkaden har ett dörr- och fönsterparti tillkommit. Undertak av aluminium med snedställda fogar och aluminiumpartier med längsgående fogar är bevarade i arkaden.





Teckning i "Sparbankernas banks nya huvudkontor – En teknisk beskrivning" som togs fram i samband med invigningen 1976. Bilden visar Brunkebergstorg med Sparbankernas banks nya huvudkontor till höger och Riksbankens huvudkontor till vänster. Källa: Sparbankernas banks nya huvudkontor – En teknisk beskrivning



Överst: Huvudfoajén med undertak av mässing och pelare klädda med polerad granit. Mot Gallerian finns en glasfasad.  
Nederst: Salongen på representationsvåningen med en öppen spis. Från våningen har man utsikt över Gamla stan och Riddarfjärden.  
Källa: Arkitekter bygger i stål 1980



Våning 1 tr med personalmatsal och glasfasad ut mot Gallerian. Undertaket har snedställda fogar och är blankt. Till vänster skymtar man en liten del av Pierre Olofssons 75 meter långa väggmålning.  
Källa: Arkitekter bygger i stål 1980



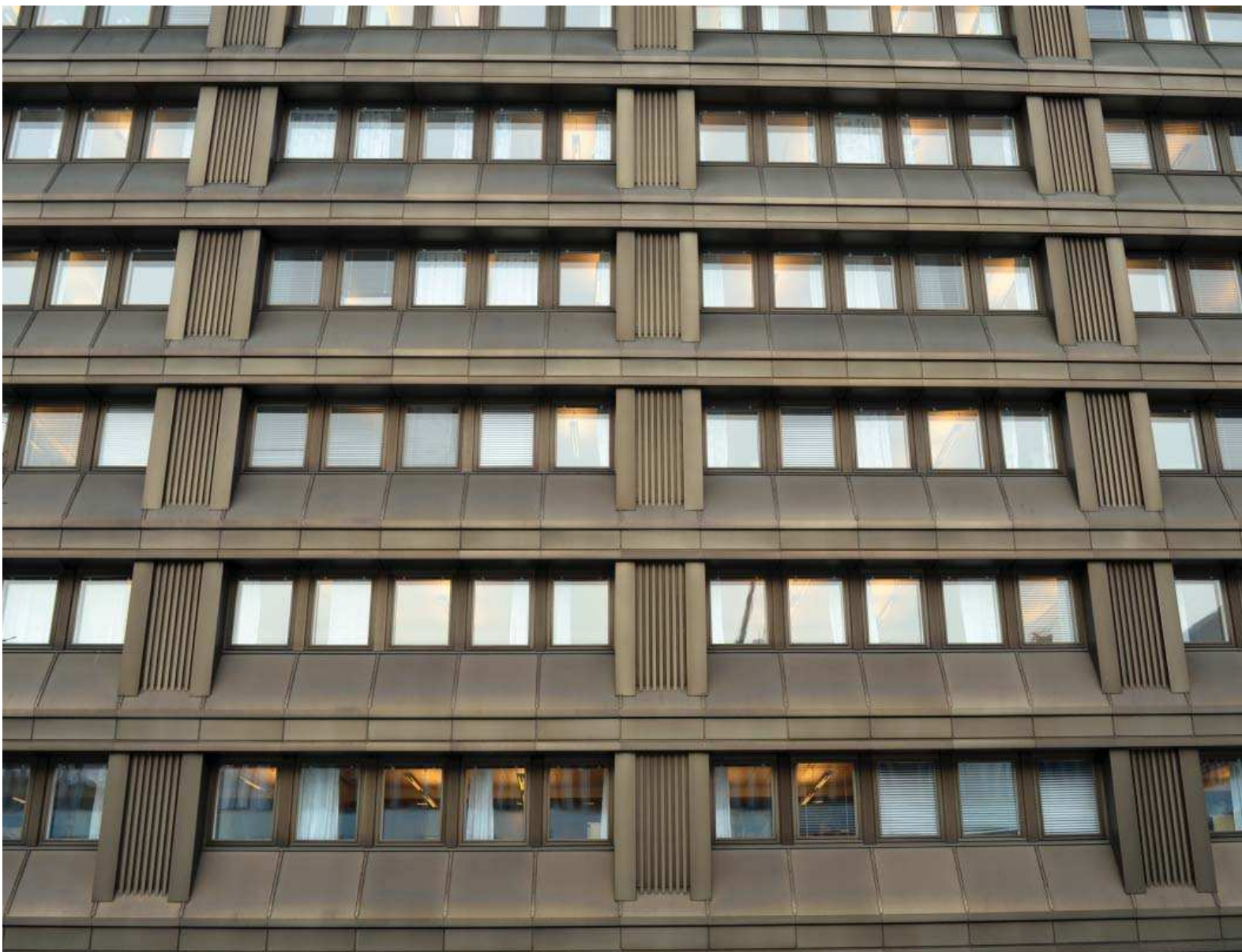
Byggnadsarbeten vid uppförandet av Trollhättan 33. Byggnadsfirma var Ohlsson & Skarne. Källa: Arkitekter bygger i stål 1980



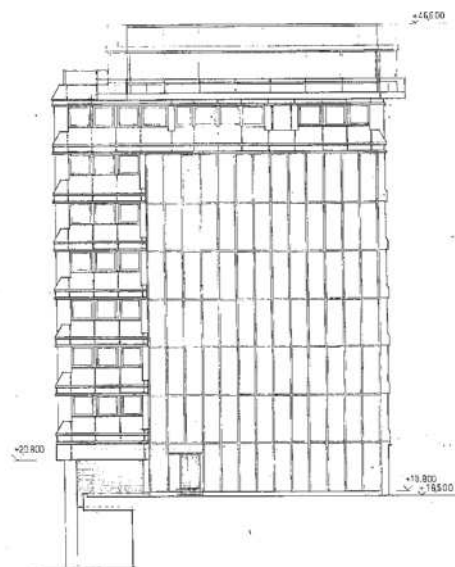
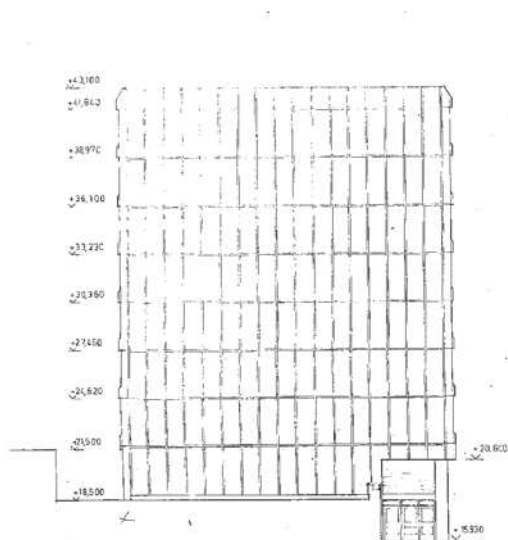
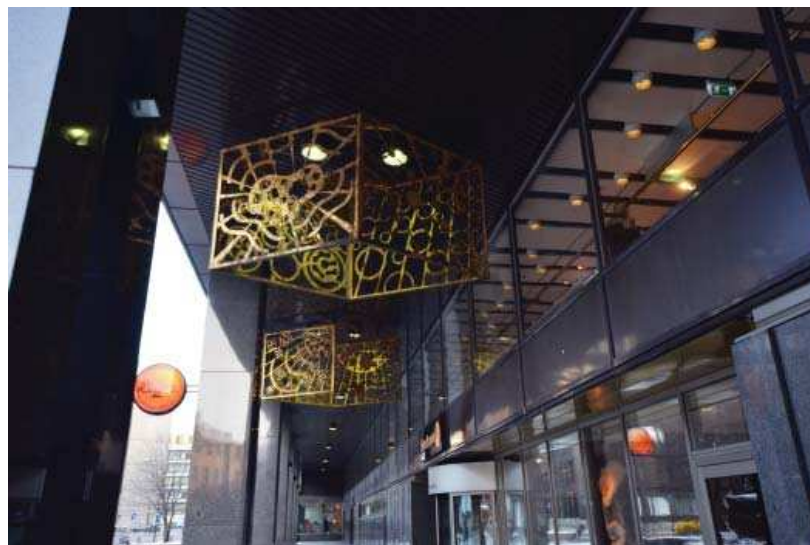
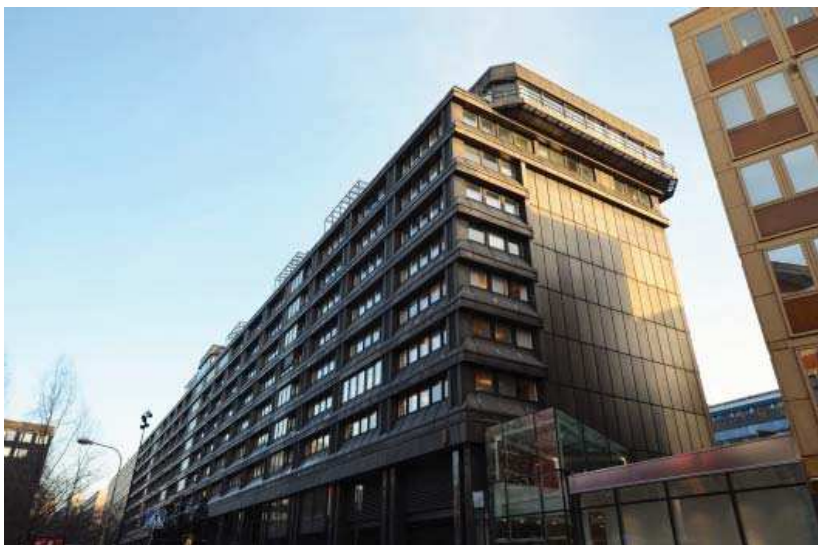


Fasadritningar från bygglovet som lämnades in 1975. Övan: Fasaden mot Brunkebergstorg. Nedan: Fasaden mot Gallerian med uppgången till Brunkebergstorg till höger. Källa: Stockholms stadsbyggnadskontors arkiv





*Närbild på aluminiumkassetterna inåt gården. De vertikala kassetterna utför en fortsättning på den öppna arkadens pelare och innehåller ventilation.*



Ovan t v: Kortsidan mot söder. Den översta våningen utgör representationsvåning och består av en indragen volym. Ovan t h: Konstverket Gyllene Luft av skulptören Stefan Thorén. Nere t v: Kortsidorna mot norr respektive söder från bygglovet inlämnat 1975. Källa: Stockholms stadsbyggnadskontors arkiv

# Gallerian (del av hus C, D, F, E och H)

## Stockholms stads klassificering



### Gul och grön

Gallerian sträcker sig genom samtliga fem fastigheter vilka har klassificerats i två nivåer.

Gul: Fastighet med bebyggelse har positiv betydelse för stadsbilden och/eller har ett visst kultuhistoriska värde.

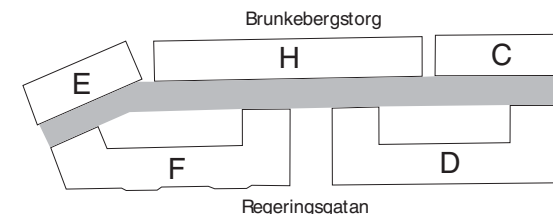
Grön: Högt kultuhistoriskt värde. Bebyggelsen är särskilt värdefull från historisk, kultuhistorisk, miljömässig eller konstnärlig synpunkt.

## Känslighet/ tålighet



### Gallerians sträckning

Känsligt



### Känslighet/tålighet

Gallerians sträckning ligger på platsen för den tidigare Norra Smedjegatan som då omgavs av fyra stycken kvarter. Planer på en galleria på platsen för gatan fanns redan på 1920-talet. Sune Malmquist och Lennart Skoogh återupptog idéerna på 1960-talet och dessa var bärande vid utformningen av hela kvarteret.

Kvarteret Trollhättan och Gallerian var den sista stora byggstenen i det nya City och tillskrivs stora samhällshistoriska värden. Gallerians sträckning genom kvarteret, dess öppning mot Hamngatan (på platsen för den tidigare korsningen Hamngatan-Norra Smedjegatan) och mynning vid Jakobsgränd bedöms därför vara känslig.

### Ursprunglig utformning

1965 fick Malmquist & Skoogh uppdraget att rita på omvandlingen av fyra befintliga kvarter mellan Brunkebergstorg och Regeringsgatan. Idén att placera en övertäckt galleria i Norra Smedjegatans sträckning fick Sune Malmquist efter besök i USA där han sett glastäckta butiksstråk. Malmquist & Skoogh skissade på olika lösningar för detta. Enligt ett förslag skulle ett snedställt glastak placeras mellan det planerade storhotellet vid Brunkebergstorg med nio våningar och de något lägre kontorshusen utmed Regeringsgatan. Kontorshusens och hotellets fasader mot gallerian skulle ha längsgående terrasser. Rymden och rumshöjden i förslaget kan liknas vid de italienska gallerierna från 1800-talet som även hade inspirerat Tage William-Olsson när han föreslog en galleria på samma plats 1929. Troligen förelåg dock ekonomiska begränsningar. Ett år senare (1970) presenterades nämligen Storgiggenprojektet för kommunstyrelsen och Gallerian hade då fått en betydligt lägre våningshöjd.

Bygglov för Gallerians stomme lämnades in i oktober 1974.



Den fick butiker i två plan och ett tak försett med åttasidiga lanterniner. Mitt i Gallerian anordnades det så kallade Galleriatorget som låg i direkt anslutning till Kockstorg vid Regeringsgatan. Kockstorg låg, till skillnad från Galleriatorget, under bar himmel.

Gallerian fick flera entréer utöver huvudentrén vid Hamngatan. Mellan de två entréerna vid Jakobsgränd skapades det så kallade Gröna rummet som bildade en tresidig volym mot gatan. Rummets utformning projekterades av Parkförvaltningen och tanken var att det skulle vara fritt från kommersiella intressen och därmed, i enlighet med tidsandan, utgöra en motpol till kommersen. Gröna rummet skulle erbjuda en avstressande miljö bland konst, palmer, eukalyptus och klängväxter.

Tanken att Gallerian inte enbart skulle vara ett varuhus utan även en allmän plats gjorde att man ville ge stråket ett miljömässigt egenvärde. Staden tänkte sig därför en "fri gestaltning" av undertaket med motiv av moln och fåglar. Konstnären Angela Utbult inkom på eget initiativ med ett förslag där svarta fiskmåsar målades på blå botten. Detta kom också till utförande. I taken på lanterninerna målas scenerier med flygande varelser, växter mm. Gröna rummet, Galleriatorget och uppgången till Brunkebergstorg fick undertak med stiliserad mönstring. Golvet lades av ekebergs- och kolmårdsmarkmor i ett mönster som ritades av Malmquist & Skoog. De skissade även på Gallerians möblering, skyltar och belysning (skyltningen skedde i form av enhetliga svarta skyltar). Ovanför huvudentrén placerades den så kallade plogskylten som möjliggjorde att texten "Gallerian" kunde ses från flera riktningar.

### Större förändringar

**1996-97** Gallerian byggs om till delar. Framförallt förändras entrén mot Hamngatan som öppnas upp från att tidigare varit mer sluten.

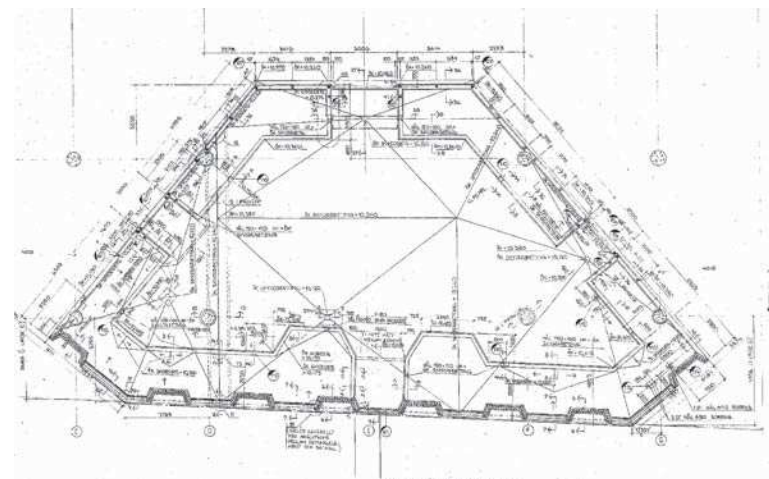
**2002** Detaljplanen ändras och ägandeansvaret för Gallerian övergår från Stockholms stad till ägarna av kontorshuset. Allmänhetens tillgång till Gallerian regleras nu via avtal.

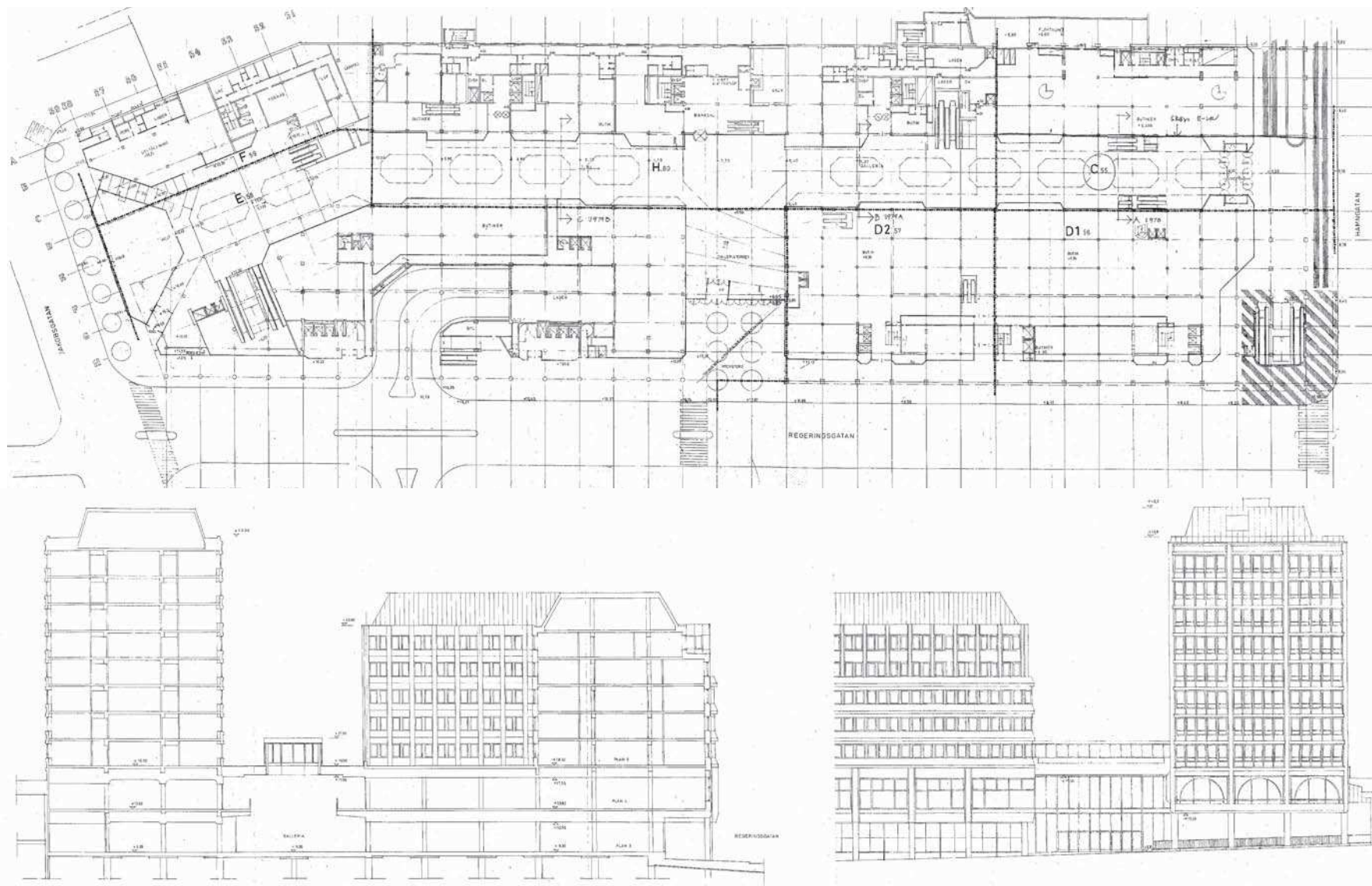
**2004-2005** En genomgripande ombyggnad av Gallerian genomförs. Butiksfasaderna i de tidigare arkaderna flyttas ut. Galleriataket byggs om och får en 250 meter lång glaslanternin som är förlängd ut i ett skärmtak över huvudentrén vid Hamngatan. Gallerian får också även kontakt med Sergelgången via nya rulltrappförbindelser. Skyltningen med texten Gallerian i blått tillkommer.

### Idag

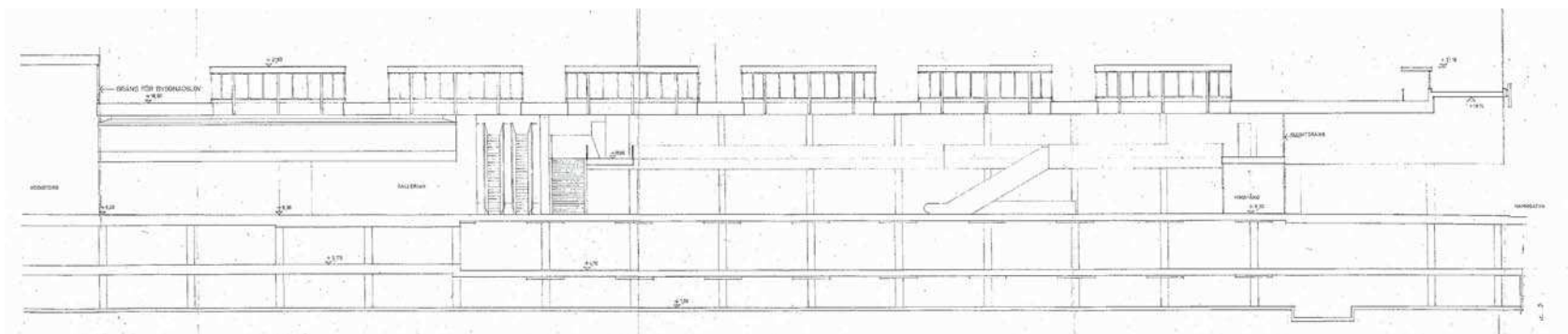
Idag finns ingenting kvar av Gallerians ursprungliga utformning förutom sträckningen. Gröna rummet vid Jakobsgränd är idag en butik.

*Konstruktionsritning av Sven Tyrén från 1976 (ur bygglov) som visar det så kallade Gröna rummet. Rummet fick fönster mot Jakobsgränd (den nedre delen av ritningen). Källa: Stockholms stadsbyggnadskontors arkiv*





Ritningar från bygglov som lämnades in 1974. Överst: Galleriplanet. Gallerian urskiljs på planen genom de utritade åttasidiga lanterninerna. Huvudfasaden ligger vid Hamngatan (längst till vänster). Två mindre entréer ligger vid Jakobsgratan på var sida om den utskjutande volym som från början utgjorde Gröna rummet (längst till vänster). I mitten syns Galleriatorget och Kockstorg (den senare är trädplanterad på ritningen) mot Regeringsgatan. Övan t v: Tvärsektion mot norr genom bus C och D. I mitten syns Gallerian med sina två plan. Övan t h: Gallerians entré mot Hamngatan. Källa: Stockholms stadsbyggnadskontors arkiv



Längdsektion från bygglov 1974 som visar den norra delen av Gallerian. Ungefär i mitten syns trapporna upp till Brunkebergstorg. Under Gallerian finns garage, spårrball m m. i två plan. Källa: Stockholms stadsbyggnadskontors arkiv



Gallerians entré mot Hamngatan innan ombyggnaden 2004-2005. Källa: Wester+Elsner.





Överst: Gallerian innan ombyggnaden 2004-2005. Interiören utformades av Malmquist & Skoogh och stod klar vid invigningen 1976. Fotona är tagna av Wester+Elsner sin ritade den nya interiören.

Nedanfö: Gallerian efter ombyggnaden. De punktvisa lanterninerna har bytts en 250 meter lång lanternin som går ut i ett skärmtak ovanför huvudentrén.



# Källor

## Tryckta källor

Bedoire Fredric, *Arkitekten Sune Malmquist*, Svensk byggtjänst, Stockholm 1997

Bedoire Fredric och Petersens Lennart af, *Från Klara till City Stockholms innerstad i förvandling*, Liber Förlag 1985

*City 67, Stockholm, principplan för den fortsatta citysaneringen framlagd i maj 1967*, Generalplaneberedningens expertutskott, Stockholm 1967

*Förslag till stadsplaner för Brunkeberg: Kv Trollhättan, Kv Spektern samt Kv Jakob Större och Jakob Mindre*, Kommunstyrelsen, Stockholm 1970

Hall Thomas, *Huvudstad i omvandling Stockholms planering och utbyggnad under 700 år*, Sveriges Radios förlag 1999

Jungdalen Åke och Steiner Bosse, *Gallerian 20 år från riksgrop till köpcentrum*, Galleriasamfälligheten, Stockholm 1996

Lagheim, Lisa, *Exteriör i förvandling? En studie av kvarteret Trollhättans fasader och struktur, tillkomst, förändringar och framtid*, Konstvetenskapliga institutionen, Stockholms universitet, 2000

Larsson Yngve, *Nedre Norrmalm historiskt och ohistoriskt*, Särtryck ur Samfundet S:t Eriks årsbok 1960, Stockholm 1960

Lind Manne, *Norra Smedjegatan*

Rudberg Eva (Red.), *Tage William-Olsson Stridbar planerare och visionär arkitekt*, Stockholmia Förlag, Stockholm 2004

Sidenbladh Göran, *Norrmalm förnyat 1951-1981*, Arkitektur Förlag, Stockholm 1985

## Ej tryckta källor

*Sparbankernas banks nya huvudkontor – En teknisk beskrivning*: Sparbankernas Bank Gruppen, 1976

## Tidskrifter

Arkitektur 1/1967, 7/1967, 3/1976 och 10/1976

Arkitekter bygger i stål, Stålbyggnadsinstitutet, Publikation 70, september 1980

## Arkiv

Fastighetskontorets arkiv

Stadsarkivet: Generalplaneberedningen

Stadsbyggnadskontoret: Bygglov

Stockholms stadsmuseum: Faktarummet

## Muntliga källor

Karl-Anders Alexandersson, arkitekt projektansvarig för Trollhättan 33 på Boijesen & Efvergren

