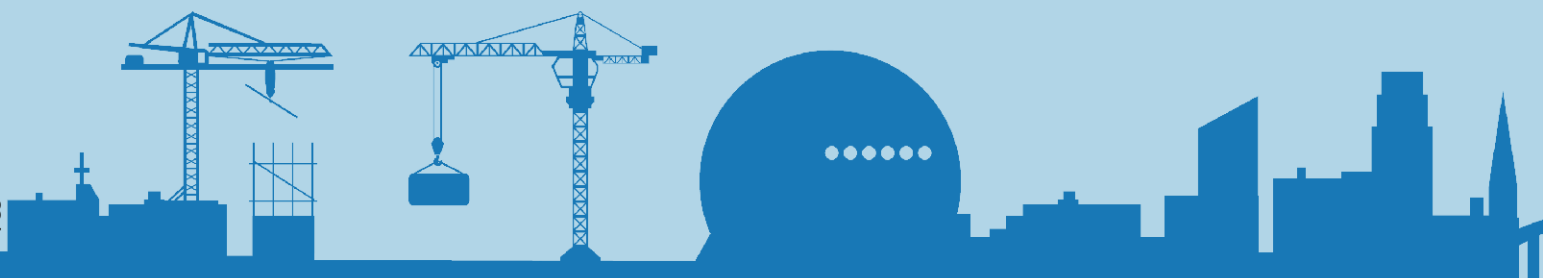


Årstafältet

Arkeologisk förstudie



Årstafältet

Stockholm

Arkeologisk förstudie, 2012
Rapportförfattare: Kerstin Söderlund



Stockholms stadsmuseum rapporterar | 3

Omslagsbild: Undersökningen av gravfältet RAÄ 32 år 1958.
Foto SSMDIA024603L

Stockholms stadsmuseum

Box 15025
104 65 Stockholm

Rapportförfattare: Kerstin Söderlund

Grafisk form: Cina Stegfors

Tryckeri: Edita, 2012

ISBN 978-91-86105-80-8

© **Stockholms stadsmuseum**

Innehåll

1	Inledning	5
2	Administrativa uppgifter	5
3	Sammanfattning	5
4	Bakgrund	6
5	Utförande/Metod/Syfte	8
6	Fornlämningar och bebyggelsen kring Årstafältet	8
	6.1 Bägersta	8
	6.2 Östberga	10
	6.3 Ersta	15
	6.4 Valla	24
	6.5 Göta landsväg	28
	6.6 Slaget vid Brännkyrka	31
7	Slutsatser	31
8	Referenser	33
9	Bilaga: Kartöverlägg	35
	<i>Bilaga 1 Fornlämningar och topografi genom sk hill shade vy</i>	<i>36</i>
	<i>Bilaga 2 - 3 Fornlämningar, äldre kartor och nuvarande bebyggelse</i>	<i>37</i>
	<i>Bilaga 4 Fornlämningar, äldre kartor, nuvarande och planerad bebyggelse</i>	<i>39</i>

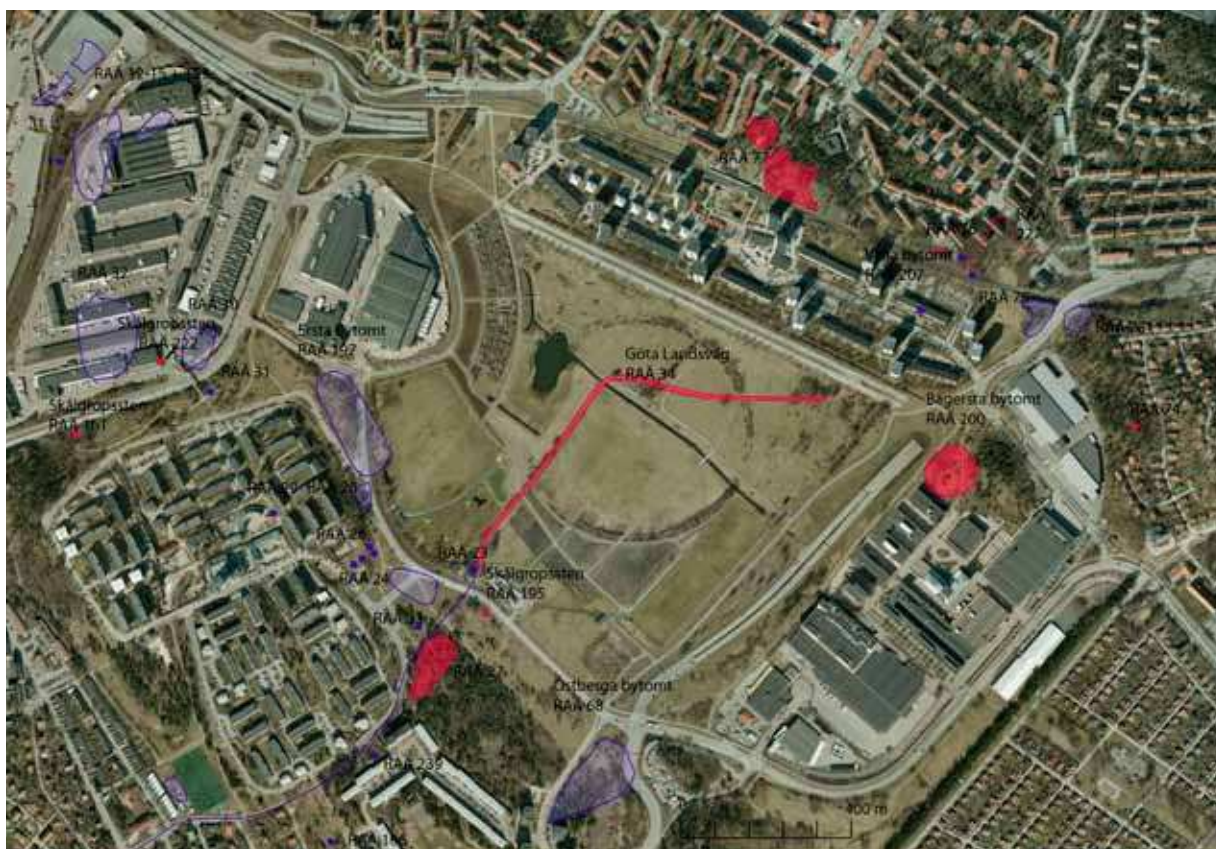


Fig 1. Ortofoto från 2009 över Årstaområdet med fornlämningar (rött) och kulturhistoriska lämningar (blått) enligt FMIS.

I Inledning

Stockholms Stadsmuseum har på uppdrag av Exploateringskontoret utfört en arkeologisk förstudie av fornlämningsmiljöerna kring Årstafältet. Bakgrunden till uppdraget är det pågående detaljplanarbetet. Målsättningen med förstudien är att sammanställa och öka kunskapen om fornlämningar och kulturlandskap i det aktuella området och därmed förbättra underlaget inför det fortsatta planarbetet och framtida antikvariska bedömningar. Förstudien omfattar litteratur- arkiv- och kartografiska studier, rektifiering av äldre kartor samt fältbesiktningar.

2 Administrativa uppgifter

Stadsdel: Årsta, Östberga och Enskede

Typ av undersökning: Arkeologisk förstudie

Uppdragsgivare: Exploateringskontoret

SSM dnr: 4.4 4820/2011

Undersökningsperiod: Februari – Mars 2012

Arkeologisk personal: Kerstin Söderlund,
Mikael Johansson

Dokumentation: Dokumentationen förvaras i SSM:s arkiv.

3 Sammanfattning

Årstafältet utgörs av ett område där spår av det gamla kulturlandskapet fortfarande går att avläsa, ett förhållande som kommer att påverkas genom den omfattande nybebyggelse som planeras på fältets norra och västra sidor. Pågående detaljplanarbeten för Årstastråket och kvarteret Tjærtunnan norr respektive sydöst om fältet kommer också påverka kulturmiljön i området.

I slutningen ned mot Årstafältet låg gårdarna Bägersta, Östberga, Ersta och Valla som samtliga omnämns i medeltida dokument. Till alla gårdarna kan också förhistoriska gravfält knytas, vilket visar att bebyggelsen har betydligt äldre anor. Den gamla vägsträckningen, Göta landsväg, korsar Årstafältet och har utgjort förbindelselänk mellan Stockholm och Götalandskapen åtminstone sedan medeltiden. Av de äldre kartorna framgår också att Göta landsvägen tillsammans med Valla å utgjorde gräns mellan de ovan nämnda byarna. Ett undantag utgör dock

Valla äng som låg sydöst om landsvägen och på samma sida som Bägersta ägor. En uppgift från 1500-talet tyder på att Valla varit ett torp under Bägersta, vilket möjligen kan vara orsaken till detta.

De bevarade lämningarna kring Årstafältet utgörs av Bägersta (RAÄ 200), Östberga (RAÄ 68) och Ersta (RAÄ 197) bytomter. Enligt FMIS låg Valla bytomt (RAÄ 207) i kvarteret Idlången och på platsen för ett flerfamiljshus. Rektifieringen av äldre kartor visar att Valla legat längre åt nordväst och närmare gravfältet (RAÄ 77). Bytomten har omfattat delar av kvarteret Sävången. Här finns ett grönområde mellan flerfamiljshuset och snabbspårvägen som möjligen skulle kunna innehålla lämningar av Valla bytomt, även om synliga sådana inte kunde observeras vid besiktning. Bytomten kan även ha omfattat ett område norr om snabbspårvägen (se bilaga 2). Äldre kartor visar två bebyggelselägen för Bägersta, varav det ena är med i FMIS och det andra har legat inom nuvarande kvarteret Mejeristen. Förhistoriska gravfält som har tillhört Valla (RAÄ 77) och Östberga (RAÄ 27) finns fortfarande kvar. Övriga bevarade lämningar utgörs av skålgropsstenarna (RAÄ 195, 222 och 161) och två osäkra stensättningar (RAÄ 23 och 32) som ligger i södra kanten av Årstafältet samt Göta landsväg (RAÄ 34 och 227). Den del av Götalandsvägen som har nummer RAÄ 227 har ett felaktigt läge i FMIS. I samband med besiktning av området 2012 gjordes en inmätning av ett dike som avgränsar vägbanken i väster. Inmätning stämmer väl överens med den sträckning som vägen har enligt de rektifierade äldre kartorna (se bilaga 2). I den sydvästra delen av Årstafältet har flera gravfält varit föremål för arkeologiska undersökningar under 1950-1960-talen (RAÄ 24, 26, 28, 30 och 32). Resultaten från dessa undersökningar talar för att Ersta spelat en central roll i bygden under romersk järnålder, men att tyngdpunkten senare förskjutits norrut till Brunnby (RAÄ 12-15) under vikingatid (se fig 1-2 och bilaga 1).

De lämningar som ligger på platser där nybebyggelse planeras finns i fältets sydvästra del och utgörs av Ersta bytomt (RAÄ 197) och samt platserna för gravfälten RAÄ 24, 26 och 28. När det gäller Ersta bytomt visar rektifieringen av äldre kartor att

bebyggelsen sträckt sig längre åt nordväst än vad markeringen i FMIS anger (se bilaga 4). Gravfälten 24, 26 och 28 undersöktes på 1960-talet och finns en osäkerhet hur väl dessa lämningar avgränsats. Framförallt gäller det de boplatslämningar från yngre järnåldern som framkom under gravarna på RAÄ 24 och 26. I norra delen av Årstafältet planeras omfattande nybebyggelse på ömse sidor av Göta landsväg (RAÄ 34). Vägens ålder är fortfarande okänd, vilket motiverar undersökning om ingrepp i vägbanken behöver göras. Denna del av Årstafältet har också av flera forskare utpekats som platsen där slaget vid Brännkyrka stod den 27 juli 1518.

Utredningsschakt skulle behöva göras för att avgränsa Ersta bytomt och de bebyggelselämningar som framkom under RAÄ 24 och 26. Möjligen bör även avgränsningen av skelettgravfältet RAÄ 28 kontrolleras. Hypotesen om att slaget vid Bränn-

kyrka stod på Årstafältet skulle kunna testas genom att söka området med hjälp av metalldetektor, i den mån det finns områden som inte berördes av 1960-talets matjordsavbaningar.

Öster om Göta landsvägen ligger Östberga gravfält (RAÄ 27) och bytomt (RAÄ 68), skålgropssten (RAÄ 195) samt Bärgesta bytomt (RAÄ 200), vilka alla bör vara möjliga bevara inom ramen för omgestaltningen av Årstafältet. Kontinuerlig vård och skyltning av dessa lämningar är önskvärt. Detsamma gäller givetvis också Göta landsväg (RAÄ 34) och Valla gravfält och bytomt RAÄ 77 och 207).

4 Bakgrund

Stockholmsområdet utgörs av en urbergsplatå med östvästliga sprickdalar omgivna av moränryggar och bergshöjder. Årstafältet ligger i en av sprick-

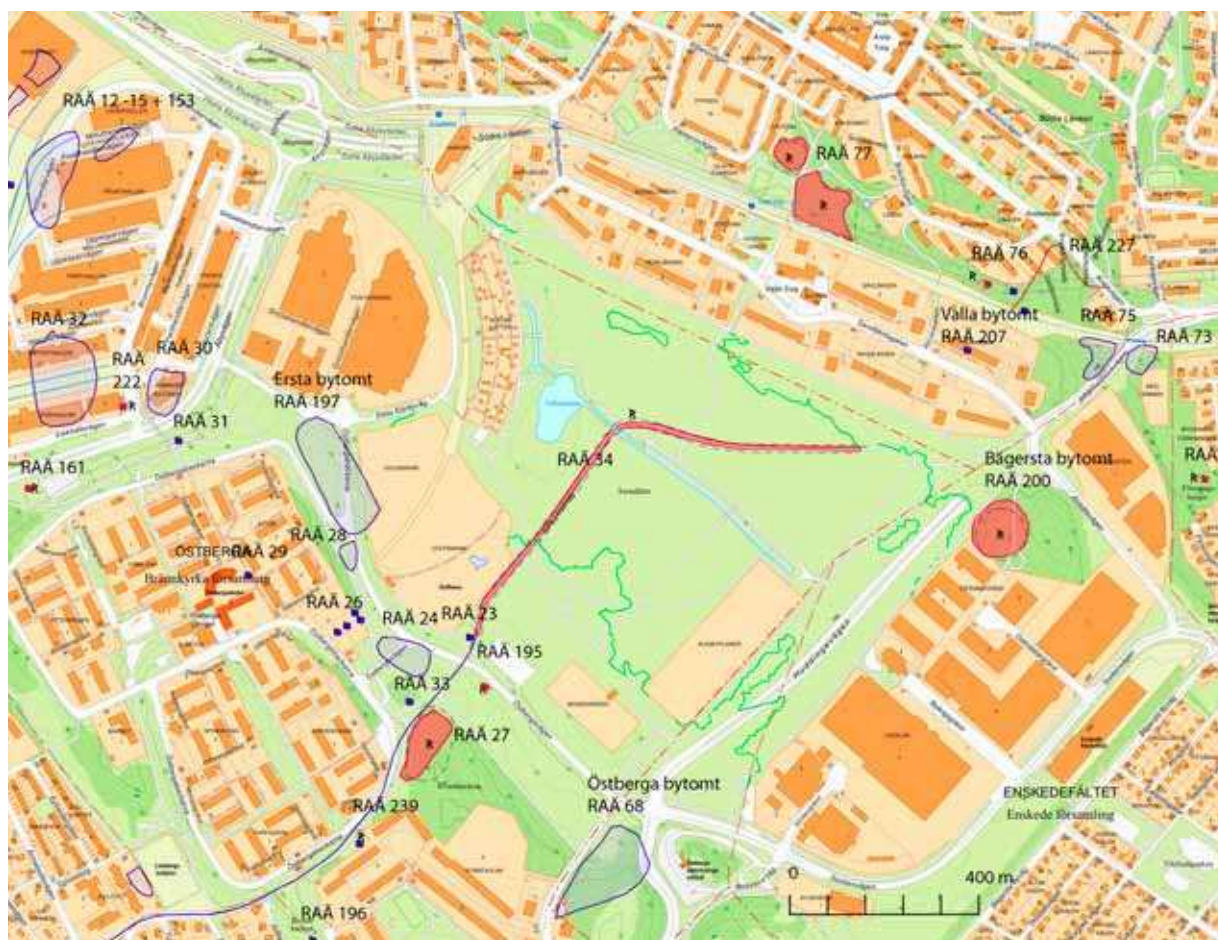


Fig 2 Stadskartan med fornlämningar (rött) och kulturhistoriska lämningar (blått) vid Årstafältet enligt FMIS. Nivåkurvan för + 16 m ö h är förstärkt med grönt. Skala 1:8000.



Fig 3 Karta över Årsta fältet från 1817. Åkermarken (gul) ligger i anslutning till Bäckersta, Östberga, Ersta och Valla bytomter och ängsmarken (grön) sträcker sig ned mot Valla å.

dalarna och var under stenålders senare del (2300–1800 f Kr) en havsvik. Havsnivån beräknas då ha varit cirka 25 m högre än idag. I närheten av den forna vikens stränder har flera fynd av stenyxor gjorts, vilket visar att människor rört sig i området redan under denna period (Karlsson 2004, s 27). Viken mynnade vid Årsta gård, men hade också via vattendrag och smala sund förbindelse med Saltsjön. Sjöarna Magelungen och Dreviken är rester av denna vattenväg. Under bronsåldern (1500–500 f Kr) började viken att grundas upp. Utmed vikens södra sida finns fragmentariska spår efter bosättningar och skålgropsstenar, vilket talar för att människor nu slagit sig ned i området. Skålgropar är små utmejslade gropar i berghällar eller större stenblock och anses ha en religiös bakgrund. De påträffas ofta i områden som utgjorde strandzoner under bronsåldern och som då sannolikt utnyttjats som betesmark (Alenklev 2004, s 8), vilket stämmer väl överens med de topografiska förhållandena på Årstafältet (se fig 2 och bilaga 1).

Under järnåldern skedde en bebyggelseexpansion i området och i kanterna av Årstafältet anlades flera gravfält, varav de äldsta tillkom vid vår tideräknings början. Vid denna tidpunkt stod vattennivån cirka 10 m högre än nu. Årstafältet hade omvandlats till

en lerslätt omgiven av bergshöjder och moränbackar. Slätten genomkorsades av den ännu segelbara Valla å som har sitt utlopp i Årstaviken, norr om Årsta gård. Åmynningen, det medeltida *Arus*, har också gett upphov till namnet Årsta.

Strandängarna ned mot ån utgjorde goda betesmarker och gravfälten ska med största sannolikhet kopplas samman med den bebyggelse som var föregångare till de historiskt kända gårdarna Bäckersta, Östberga, Ersta, och Valla. Samtliga gårdar omtalas i medeltida dokument. Under denna period var Själa-koret vid S:t Nicolai kyrka, d v s Storkyrkan i Stockholm en av de större jordägarna i området. Efter reformationen övergick en del av Själa-korets jord i Danvikens hospitals ägo. Av Gustav Vasas jordeböcker framgår att Valla och Ersta var ensamgårdar under 1500-talet, medan Bäckersta bestod av två gårdar. Uppgifter från 1500-talet tyder på att Valla då kan ha varit ett torp under Bäckersta. I Östberga fanns en gård under 1500-talets början och två stycken under århundradets senare del. Säteribildningen på 1600-talet och 1700-talet kom att förändra ägostrukturen i området. Valla lades under Årsta, Bäckersta under Enske-de och Östberga och Ersta under Örby. De två sistnämnda gårdarna var ännu i bruk på 1950-talet.

5 Utförande/Metod/Syfte

Förstudien omfattar litteratur- arkiv- och kartografiska studier, rektifiering av äldre kartor samt fältbesiktningar. Påträffas tidigare ej kända fornlämningar kommer dessa att mätas in. Syftet är att sammanställa och öka kunskapen om de äldre kulturmiljöer som berörs av det pågående detaljplanarbetet för Årstafältet. Förstudien ska också utgöra ett underlag för bedömningen av fortsatta åtgärder inom kulturmiljövård och arkeologi. I kapitel 6 redovisas bevarade och undersökta fornlämningar, skriftliga uppgifter och kartmaterial som berör Bägersta, Östberga, Ersta och Valla, d v s de äldre bebyggelseenheter som ligger inom eller i anslutning till planområdet. Kartöverläggen redovisar fornlämningar och topografi genom sk hill shade vy, (bilaga 1) fornlämningar, äldre kartor och nuvarande bebyggelse (bilaga 2-3) och fornlämningar, äldre kartor, nuvarande bebyggelse samt planerad nybebyggelse (bilaga 4).

6 Fornlämningar och bebyggelsen kring Årstafältet

6.1 Bägersta

Fornlämningar

I sydslutningen ned mot Årstafältets nordöstra hörn fanns ett gravfält. Det låg på ömse sidor om Huddingevägen och hade skadats när vägen drogs fram på 1800-talet. Gravfältet (RAÄ 75 och 73) undersöktes och borttogs 1978 i samband med planer på att bredda vägen. På gravfältet fanns 10 bevarade gravar som utgjordes av högar och stensättningar. Genom fynd och C¹⁴-prov kunde de äldsta gravarna dateras till 400-500 e Kr, dvs folkvandringstid. På gravfältets nordöstra del fanns yngre, vikingatida gravar. Mellan gravarna framkom sju härdar, varav fem låg i gravfältets sydöstra del. Flertalet av dessa är från yngre järnåldern (Sällström 1979 s 18 ff, Ferenius & Gustavsson 1999 s 68). Gravfältet låg 250 m nordost om den historiskt kända bytomten Bägersta och ska sannolikt knytas till denna enhet.

Bägersta bytomt (RAÄ 200) har bevarade bebyggelselämningar och ligger på en höjd vars högsta punkt ligger på + 26 m ö h. 1997 gjordes en arkeo-

logisk utredning i området mellan bytomten och Huddingevägen. Syftet var att undersöka om ett antal ringformiga förändringar i vegetationen kunde vara spår av överplöjda gravar. Fem sökschakt grävdes, men inga fornlämningar påträffades. På en geometrisk avmätning från 1729 redovisas området som ängs- och åkermark tillhörande Bägersta (Källström 1997). Enligt uppgift från Daniel Brannius, kyrkoherde i Botkyrka 1765-68 har en vikingatida skatt med flera arabiska silvermynt hittats vid Bägersta. Ett av mynten ska ha präglats i Samarkand 933 e Kr (Welin 1936 s 26 ff). Tyvärr saknas närmare upplysningar om fyndplatsen, skattens storlek och dess vidare öden.

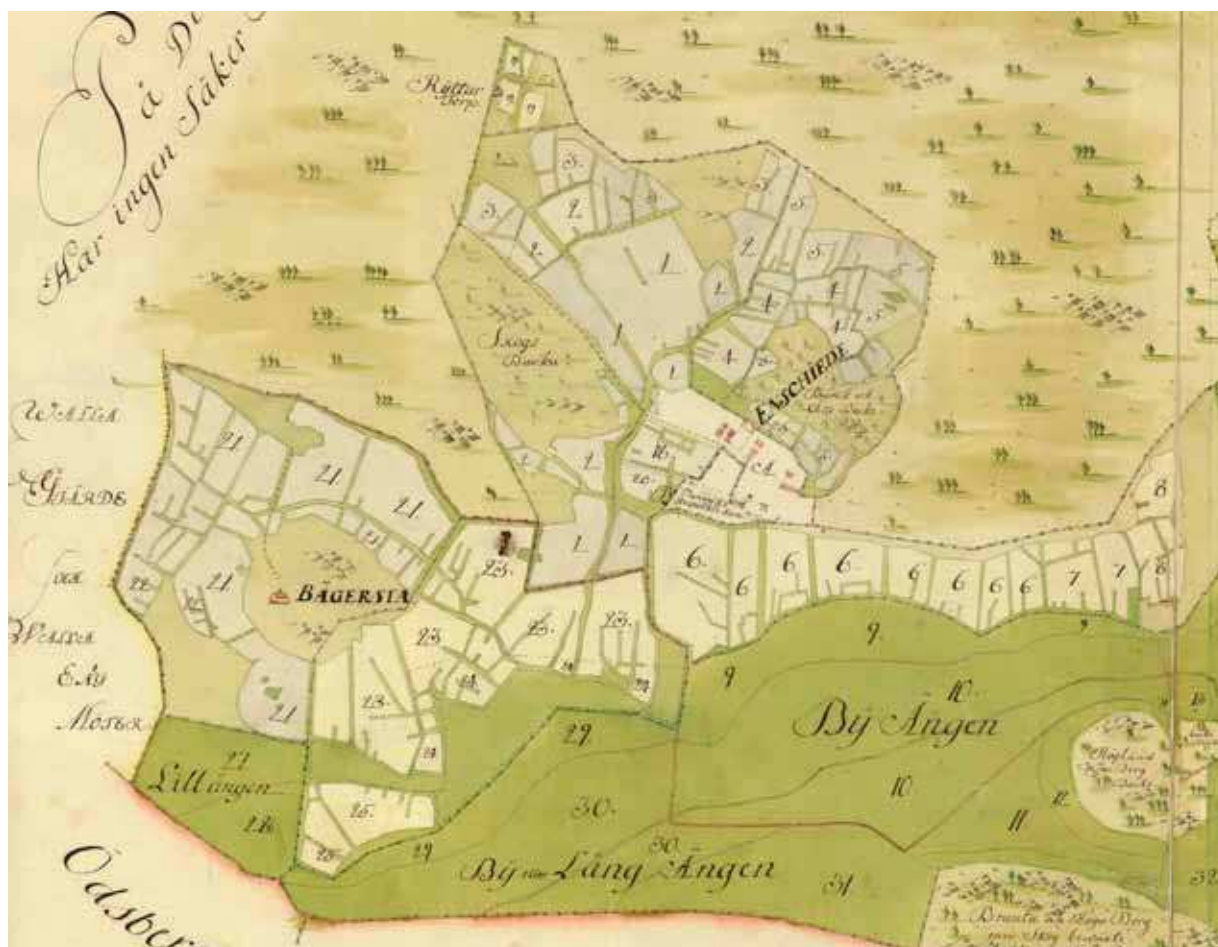
Skriftliga källor

Bägersta nämns första gången 1353, då Jakob i Baeghrastum uppges vara vittne vid häradstinget (DS 4918). 1430 omtalas att Sjalakoret i S:t Nicolai kyrka i Stockholm ägde jord i Bägersta och Östberga (StJb I s 446 f). 1449 överlät kung Karl Knutsson sina skatteintäkter från Bägersta och Östberga till kaplanerna i Sjalakoret. Som motprestation skulle de hålla mäsas över hans föräldrar på S:t Gregorius dag (RAp 2/5). I början av 1500-talet drevs Bägersta som Sjalakorets avelsgård, dvs som ett storskaligt jordbruk. Under århundradets senare del kom denna mark att tillhöra Danvikens hospital (Ferenius & Gustavsson 1999 s 115). 1530 gav Gustav Vasa Herman Fossert, borgmästare i Stockholm samt myntmästare, tillstånd att köpa den jord som tidigare tillhört Sjalgården och som alltid varit frälsejord (GR 7 s 128). Senare samma år får Herman ett nytt frälsebrev på sin gård i Bägersta. Till Bägersta hörde vid denna tid också torpen Skarpa, Hägersten och Wallerum, möjligen Valla. Under 1500-talets senare del ägdes Bägersta av släkten Bagge (Rydberg 1979, s 133). Enligt jordeböckerna bestod Bägersta av två hemman under 1500-talet (Klackenberg 1977 s 28). På 1630-talet fanns fortfarande en frälsegård i Bägersta som då ägdes av borgmästaren i Stockholm, Olov Bure. 1665 omtalas Bägersta som säteri, men redan på 1680-talet förlorade Bägersta denna ställning, eftersom gården inte bedömdes vara ståndsmässigt bebyggd och driven (Ferenius & Gustavsson 1999 s

Godkänt dokument - Anna Forsberg, Stadsbyggnadskontoret Stockholm, 2012-12-10, Dnr 2011-11775

Bägersta by är markerad som en husschablon på en höjd på en karta över Valla by från 1693. Norr om bytomten finns ytterligare en byggnad som kallas Bärgersta krogh. Med undantag för ängsmarken närmast Valla å bildar Göta landsväg gräns mellan Valla och Bärgersta ägor. En bro över Valla å finns också markerad (se fig 29). På en karta över Valla, från 1706, kallas Bägersta krogh för Bägersta bygg-

På en karta från 1796 är gårdsplanen kringbygd av tre byggnader. Någon väg som ansluter till Göta landsväg finns inte, men däremot finns en väg som förbinder Bägersta med Enskede dit Bägersta hörde



ÅRSTAFÄLTET ~ STOCKHOLMS STADSMUSEUM 9

sedan 1731 (se fig 31). På 1800-tals kartor redovisas endast en byggnad på bytomten, vilken försvinner under århundradets senare del. Av den ekonomiska kartan från 1951 framgår att stora delar av Bägerstas åker -och ängsmark då var kolonilotter.

6.2 Östberga

Fornlämningar

Östberga bytomt (RAÄ 68) ligger i en sluttning av ett impediment vid Årstafältets sydöstra hörn. Impediment är idag inklämt mellan vägar och dess högsta punkt ligger på + 35 m ö h. Den sista bebyggelsen försvann så sent 1958. Väster om bytomten finns ett gravfält av yngre järnålderskaraktär med 20 synliga gravar, varav 10 är högar och 10 runda stensättningar (RAÄ 27). En vikingatida skelettgrav har undersökts, men i övrigt är gravfältet bevarat. I nordöstra delen av gravfältet finns också en stensträng. Gravfältet är exponerat mot Göta landsväg och ligger omedelbart öster om vägen. Närmare Årstafältet, strax söder om

Östbergavägen finns en fast häll med ett 10-tal skålgropar i (RAÄ 195).

Skrifliga källor

Östberga omtalas första gången 1397 då Rutger Crouwel köpte jord i Ösberhom av Birger Jonsson Blåpanna (EbA(p) 13/10). 1425 köpte Själakoret jord i Östberga av Stockholmsborgaren Jöns köttmånglare (StJb s I s 447). 1427 skänkte Karl murmästare mer jord i Östberga till Själakoret, som dessutom köpte jord i byn av Öjar Jakobsson och hans hustru Gertrud (StJb I s 447). Troligen har Själakoret ägt hela byn. 1460 omtalas en Hans i Östberga som nämndeman vid häradstinget (RAp e 1/5). I Östberga fanns en gård under 1500-talets första hälft och två under århundradets senare del (Klackenberg 1977 s 31).

Kartor

Östberga finns med på en geometrisk avmätning från 1636, vilket är den äldsta kartan från



Fig 5 Gravfältet vid Östberga (RAÄ 27) våren 1994. Foto E Brynja SSMDIA024602L.

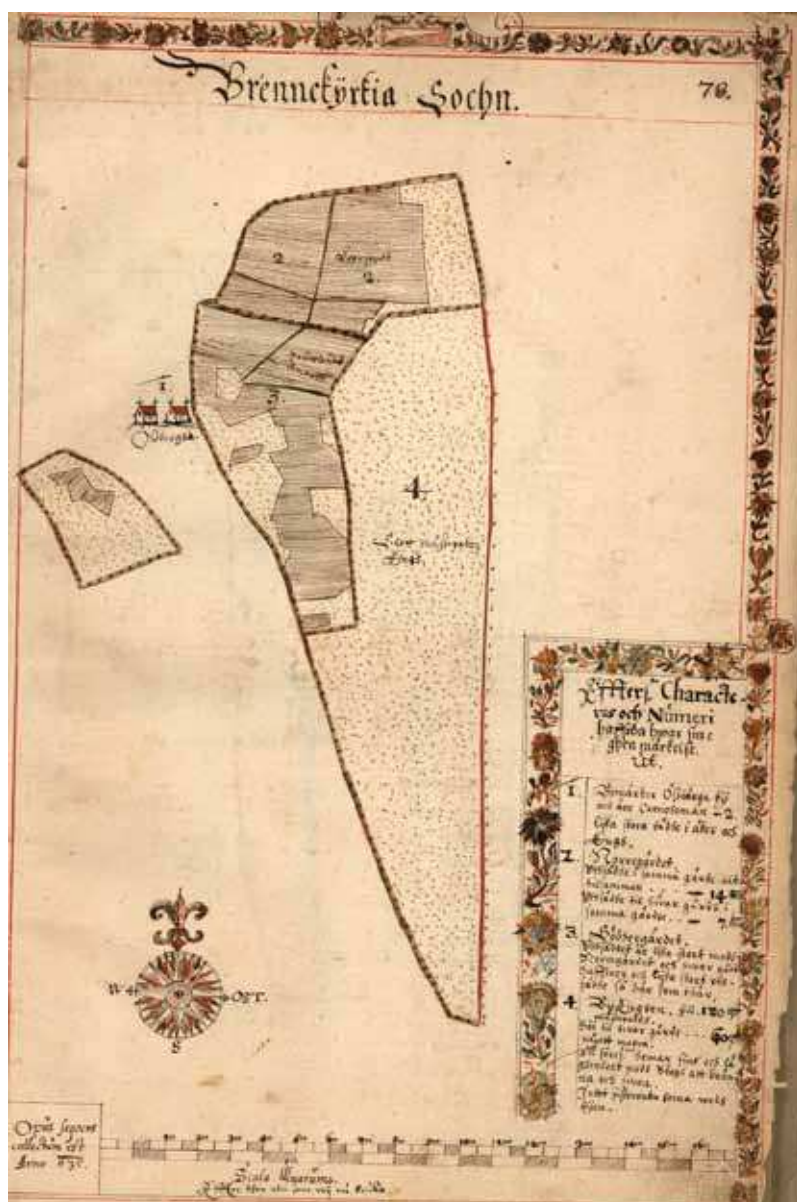


Fig 6 Östberga 1636, geometrisk avmätning av Sven Månsson. Väderstrecken är inte helt riktigt återgivna. Ängsmarken (4) sträcker sig fram till Valla å.

Årstafältet. I texten nedan anges de väderstreck som kartan har, även om kartans norrpil snarare pekar mot väster. Enligt kartan fanns då två kronohemman (1) med lika mycket åker och äng i byn. Åker- och ängsmarken ligger öster om byn. Åkermarken ligger närmast norr och öster om bebyggelsen och kallas Norrgärdet (2) och Södhergärdet (3). Norrgärdet uppges bestå av lerjord och Södhergärdet av sandblandad lerjord. Den sydöstra delen redovisas som ängsmark (4) där hö skördades. På kartan beskrivs den som "Slett mässwaldz Eng", vilket syftar på att ängen haft sankt partier. Den bör ha sträckt sig fram till Valla å. Gärdsgårdar omger både åker och äng, undantaget den del av ängen som

gränsat mot Valla å. Ett stängsel är också markerat mellan Norr- och Södhergärdet, vilket visar att tvåsäte tillämpas (se fig 6). Det gärde som låg i träda kunde då betas och gödslas av boskapen. Efter höskörden användes även ängsmarken som betesmark. Göta landsväg har haft sin sträckning omedelbart norr om Norrgärdet och utgjort gräns mellan Östberga och Ersta ägor. Från landvägen har en avtagsväg mot bytomten löpt väster om Norrgärdet. Rektifieringen av kartan talar för att bytomten kan ha stäckt sig längre åt väster än vad som anges i FMIS (se bilaga 2).

På kartan från 1796 omges Östbergas gårdsplan av fyra byggnader. Åker- och ängsmarken har

ungefär samma utbredning som på kartan från 1636. Avtagsvägen mot Östberga ligger något sydväst om åkermarken (se fig 31). Även på en karta från 1817 (se fig 3) går det att känna igen konturerna på Östbergas åker- och ängsmarker från 1600-tals kartan. Sex byggnader är markerade, varav två i vinkel längst i sydost, nordväst om dessa ligger en grupp om tre byggnader som omger en gårdsplan och längst i nordväst en ensam byggnad.

Avtagsvägen från Göta landsväg leder fram till gårdsplanen med tre byggnader och ligger i samma läge som på 1796 års karta.

Det forna hemmanet Östberga gick sedan 1801 under beteckningen Östbergatorp (Bergman 1993 s 21). Östberga och Ersta kom att bli frälsehemman under Örby säteri. Av en laga skiftes karta från efter 1861 (se fig 7) framgår att åkermarken utökats och sträcker sig fram till Valla å, vilket säkert har att göra med den utdikning som Årsta, Örby och Enskede lät göra på 1800-talets mitt (Ferenius & Gustavsson 1999 s 247). Av kartan framgår att föregångaren till dagens Huddingeväg tillkommit. Sex byggnader på Östberga bytomt har nu hamnat öster om vägen. Väster om vägen finns ytterligare

två byggnader, varav den ena troligen är samma som den ensamliggande byggnaden på 1817 års karta, möjligen en lada. En byggnad söder om avtagsvägen från Göta landsväg, bör motsvara den byggnad som på 1930-talet uppges vara ett rivet bostadshus (se fig 2 och fig 8 nr 2).

Byggnaden är inte med på 1817 års karta, vilket kan tala för att den tillkommit efter detta år. Vid Skönhetsrådets inventering på 1930-talet fanns fortfarande ett boningshus, "den äldsta stugan" samt ett flertal ekonomibyggnader bevarade (se fig 8, efter Erixon 1941 s 117, fig 114).

Torpet arrenderas då och djurbesättningen bestod av 1 häst, 4 kor och 20 höns (v Sydow & Björkman 1938 s 811).

På 1950-talet återstod endast en enkelstuga med tillbyggnad (fig 8 nr 3 och 4) och en backstuga (fig 8 nr 5?). Enkelstugan mättes upp och fotograferas inför dess förestående rivning 1958. Vid dokumentationstillfället den 2 januari 1958 uppgavs att "torpet bebos nu av zigenare, ehuru denna stuga sedan länge stått obebodd och är på väg att riva sig själv. Intet av värde fanns att tillvarataga" (sign BC SSM 5/1958).

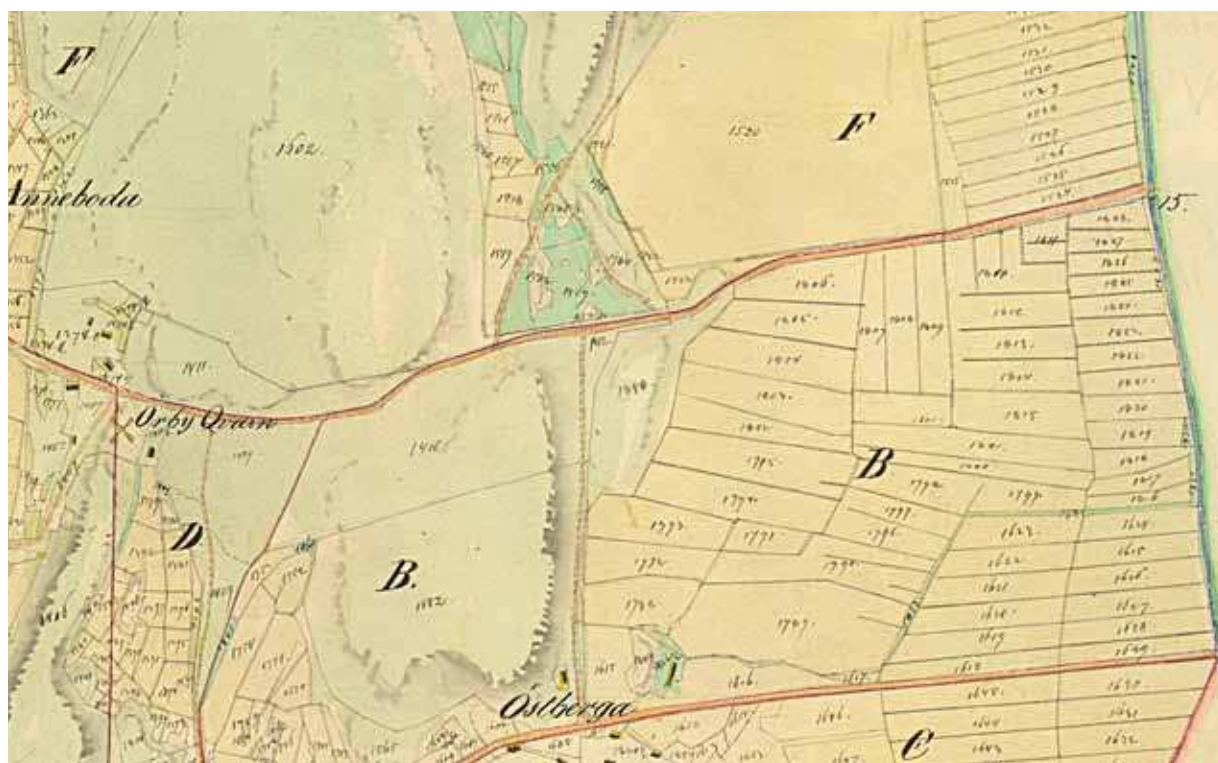


Fig 7 Laga skiftes karta upprättad 1861 Detalj över Östberga. Bebyggelsen återges mer verklighetstroget på denna generation av kartor

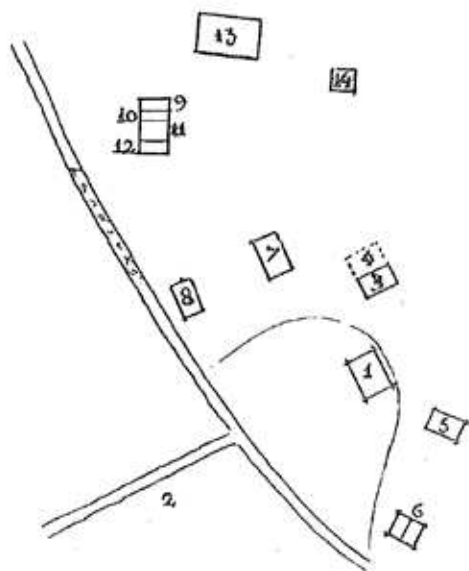


Fig. 114. Plan av Östberga i Brännkyrka tidigare torp.

1. Boningshus. 2. Boningshus, rivet. 3. Äldsta stugan. 4. Tillbyggnad. 5. Källare. 6. Smedja och tvättstuga. 7. Visthusbod. 8. Ladugård. 9. Lada. 10. Logkista. 11. Stall. 12. Tillbyggnad (liksom 9). 13. Ny loge. 14. Förr lada och boningshus.

Fig 8 Östberga på 1930-talet efter Erixon 1941.



Fig 9 Östberga torp i augusti 1949. Foto L Nenkler SSM F 40126



Fig 10 Östberga torp i december 1957. Foto B Englund SSM F 56109

6.3 Ersta

Fornämningar

På södra sidan av Årstafältet och väster om Göta landsväg fanns ett par mindre gravfält som undersöktes på 1960-talet (RAÄ 24, 26 och 28). På RAÄ 24 framkom sex gravar daterade till yngre järnålder och på RAÄ 28 fem gravar från vikingatid. Under de två högarna RAÄ 26 fanns också äldre boplatslämningar från vendel- och vikingatid (Ferenius & Gustavsson 1999 s 71 f). Boplatslager fanns även under RAÄ 24. Att döma av rapporten har synliga lämningar avtorvats, men boplatstens utbredning inte avgränsats (Dünkelberg, R., Hahn, E. & Riessen, K. 1965-1966), vilket bör föranleda fortsatt utredning. Utöver dessa gravar finns också två bevarade, men osäkra stensättningar i området (RAÄ 33 och 23).

Ersta bytomt (RAÄ 197) ligger nordväst om dessa gravar och det har antagits att de anlagts av

människor som bott på eller i närheten av den historiskt kända platsen för Ersta. Nordväst om bytomten undersöktes 1958-1959 flera gravfält i samband med att Årsta partihallar skulle uppföras. Det mycket stora gravfältet RAÄ 32 låg i en beteshage på Ersta ägor och 300 - 400 m nordväst om bytomten.

Gravfältet beskrevs av grävningsledaren med följande ord; " När den ungefär decimetertjocka grässvålen började avlägsnas framträdde en veritabel nekropol av säregen och nästan gripande skönhet. Sida vid sida låg här gravar av de mest skiftande former och storlekar till ett långt större antal än man kunnat ana. Här fanns stora fyllda stensättningar upp till 13 meters diameter och här fanns ytterst små anläggningar. En mängd geometriska former var representerade: trianglar, kvadrater, rektanglar och cirkelar – stora som små. Samtliga gravar var emellertid vackert byggda av utvalda jämnstora stenar. Ett flertal hade haft centrum markerad genom en större rest sten" (Ahnlund & Ferenius, 1965, s 18).



Fig 11 Det stora gravfältet RAÄ 32 före undersökningen 1958. SSMDIA 02460L



Fig 12 Modell över gravfältet RAÄ 32.

Drygt 200 gravar framkom. De innehöll både brand- och skelettbegravningar daterade från år 0 till ca 200 e Kr. Bland gravarna fanns rika kvinnogravar som bland annat innehöll guldfoliepärlor och fyra välutrustade mansgravar med vapen. De sistnämnda representerar sannolikt fyra generationers män med ledande ställning i det dåtida samhället. Gravfältet är unikt för Stockholmstrakten, men också ovanligt i ett större regionalt perspektiv (Ferenius & Gustavsson 1999 s 26 ff).

Under 1958 undersöktes också ett vikingatida gravfält (RAÄ 30) som låg öster om det stora gravfältet (RAÄ 32). Där fanns 12 gravar, varav merparten

var skelettgravar med datering till 1000-talet.

Ersta brukades som bondgård ända fram till slutet av 1950-talet. Bytomten (RAÄ 197) ligger i en nordöstsluttning, vars högsta punkt ligger på cirka + 25 m ö h. Östbergavägen skär genom bytomten och i nordöst finns i dag en golfbana.

Nordväst om Ersta finns även ett par skålgropsförekomster. RAÄ 161 utgörs av cirka 75 gropar i en fast håll. RAÄ 222 är ett stenblock med cirka 300 gropar som ursprungligen stått väster om Årsta partihallar (vid platsen för RAÄ 37), men flyttats till sin nuvarande plats framför tullhuset vid partihallarna.



Fig 13 och 14 Svärd och sköldbuckla från en grav som innehöll en 1,60 m lång man som begravts liggande på mage (SSM inv nr 30526:6 och 30526:7). Foto Ramón Maldonado SSM0030526_6L och SSM0030526_7L.



Fig 15 Sköldhandtag från en av de andra vapengravar (SSM inv nr 30525:2). Vid undersökningen kunde konstateras att skölden varit oval och tillverkad av alträ. Foto Ramón Maldonado SSM0030525_2L



Fig 16 Fynd av skär gjordes i flera av gravarna (SSM inv nr 30 520:19). Foto Ramón Maldonado SSM0030520_1L

I samband med de stora exploateringarna för Årsta partihallar undersöktes även flera stora järnåldersgravfält (RAÄ 12 - 15 samt RAÄ 153) som kan knytas till bebyggelseenheter Brunnby och Berga, vilka var Erstas närmaste grannar i norr.

Sammanlagt framkom 140 gravar med datering till romersk järnålder, vendel- och vikingatid. I en rikt utrustad kvinnorgrav från ca 100 e Kr påträffades en silverfibula, ett guldbleck och resterna av en guldberlock. En av gravarna utgjordes av en storhög som var 17 m i diameter och 1,7 m hög. Den innehöll en välutrustad, beriden vikingatida krigare

som hade gravlagts under 900-talets första hälft. Med sig i graven hade han fått häst och hund, svärd, spjut, lans, stridsyxa, två sköldar, pilar samt hästutrustning bestående av betsel, beslag, selbågskrön och broddar. Ett par fragment med guldbroderier visar att han begravts i fina kläder. Bland den mer personliga utrustningen fanns ringspännen, torshammarring, kam, pincett och spelbrickor. De föremål som fanns i graven i Brunnby är närmast identiska med de som påträffats i Birkas välutrustade vapengravar (Ferenius & Gustavsson 1999 s 53 ff).



Fig 17 Guldberlock (SSM inv nr 39141:1). Foto Ramón Maldonado SSM0039141_1.



Fig 18 Selbågskrön av brons (SSM inv nr 39055:18). Foto SSM



Fig 19 Ringspänne av brons (SSM inv nr 39055:2). Foto SSM



Fig 20 Spjutspets (SSM inv nr 39055:8). Foto Ramón Maldonado SSM0039055_8



Fig 21 Spelbrickor av ben (SSM inv nr 39055:24). Foto Ramón Maldonado SSM0039055_24

Andra fynd från gravfältet som har likheter med Birkas gravmaterial är genombrutna bronshängen med fågelmotiv.

Skriftliga uppgifter

Ersta omtalas första gången 1429 i samband med att Sten Turesson (Bielke) gav mark som låg i Åby, mellan Brunnby och Ersta (Eresten) till Själakoret (B 31 s 332). Därefter omtalas Ersta 1490 och 1527 i samband med försäljning och köp av jord. På 1500-

talet var Ersta en ensamgård. En sågkvarn ska också ha tillhört enheten (StTb 1550 s 72 ff). I samband med en gränstvist 1560 mellan innehavarna av Ersta och Årsta sägs bland annat att det område som ligger söder om bäcken och som sträcker sig upp till allmänna gatan, dvs Göta landväg, tillhör Ersta (BjörkAp 2/7). På 1600-talet kom Ersta att höra till Älvsjö säteri (Rydberg 1977, s 25), men lades senare under Örby säteri.



Fig 22 Bronsspännen med fågelmotiv (SSM inv nr 39099:1). Foto Foto Ramón Maldonado SSM0039099_1L

Kartor

Den äldsta bevarade kartan över Ersta är en geometrisk avmätning från 1712. En husschablon markerar själva bytomten. En lada ligger norr om vägen som leder från Göta landsväg mot bytomten. Göta landsvägs sträckning fram till bron över Valla å är också med. Åkermarken är markerad med rosa och grått och ängsmarken med grönt. I den västligaste hagen (nr 16) låg det stora gravfältet RAÄ 32.

På kartor från 1700-talets slut och 1800-talets början finns tre byggnader på bytomten (se fig 30 och 3) och på en laga skiftes karta från 1861 är antalet byggnader fler och återgivna på ett mer verklighetstroget sätt. Manbyggnaden ska enligt uppgift ha uppförts i början av 1700-talet (v Sydow & Björkman 1938 s 802) och bör vara den byggnad som omges av ett fyrkantigt stängsel. Rektifieringen av äldre kartor talar för att bytomten sträckt sig längre åt nordväst än vad markeringen i FMIS anger (se bilaga 2). Området för Ersta bytomt är i dagsläget svår bedömt. Det utgörs av en smal

remsa naturmark, ett snårigt område med vad som förefaller vara sentida dumphögar samt en gräsbevuxen västsluttning. Utredningsschakt kommer att behövas för att avgränsa bebyggelseområdet.

På 1930-talet arrenderades Ersta av Clas Johansson och hans hustru Brita Lena. De hade fem barn. På gården fanns 8 hästar, 3 premierade ston, 50 nöt och 15 höns. Ekonomibyggnaderna uppges vara uppförda under 1860-1870-tal (v Sydow & Björkman 1938 s 802). En av de byggnader som fanns kvar på 1930-talet utgjordes av en statarbostad för flera familjer sannolikt uppförd på 1800-talet. Den hade parstugeplan med en bakugn i centrum som mynnade i det ena köket. En familj disponerade ett rum och kök och en 2 rum och kök. Byggnaden användes även som rättarbostad under en period. På gården fanns också en fyrkantig statarbostad med 6 rum och en centralt placerad bakugn (Erixon 1941 s 146 och fig 164). Efter att jordbruket lagts ned vid 1950-talets slut användes en del av ekonomibyggnaderna som ridskola.

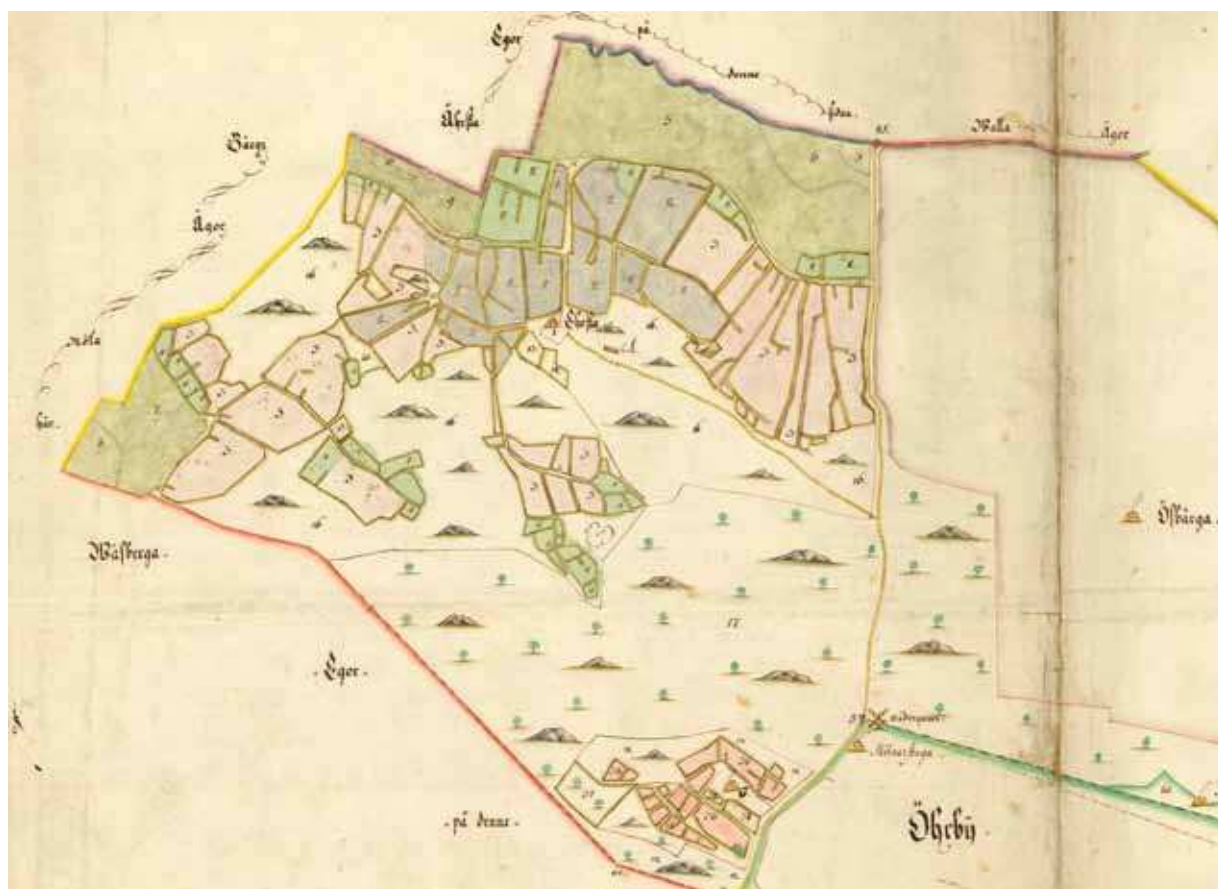


Fig 23 Ersta, detalj ur geometrisk avmätning 1712 av Abraham Larsson Hesselgren.



Fig 24 Ersta manbyggnaden i augusti 1948. Foto L Nenkle SSM F 40125



Fig 25 Ersta gård från väster 1958. Foto af Petersens SSM F62 114.

6.4 Valla

Fornlämningar

Valla låg på norra sidan av Årstafältet och till byn har ett gravfält med yngre järnålderskaraktär knutits (RAÄ 77). När gravfältet karterades 1930 registrerades 34 gravar och vid fornminnesinventeringen 1981 45 synliga gravar i form av 10 högar, 33 runda stensättningar och två skeppsliknade stensättningar.

I samband med planerna för snabbspårvägen

undersöktes en grav på södra delen av gravfältet.

Fynd av en spännbuckla visade att det rörde sig om en kvinnograv från 900-talet. (grav nr 34 på gravkartan från 1930). Vid samma tillfälle undersöktes även ett par lämningar i området norr om det då antagna läget för Valla by (RAÄ 76). De visade sig vara två sentida byggnadslämningar och ett röjningsröse. Byggnaderna utgjorde rester av en ekonomibyggnad och Valla torp (Källström, Nilsson Schönborg & Wändesjö 1997 s 6).

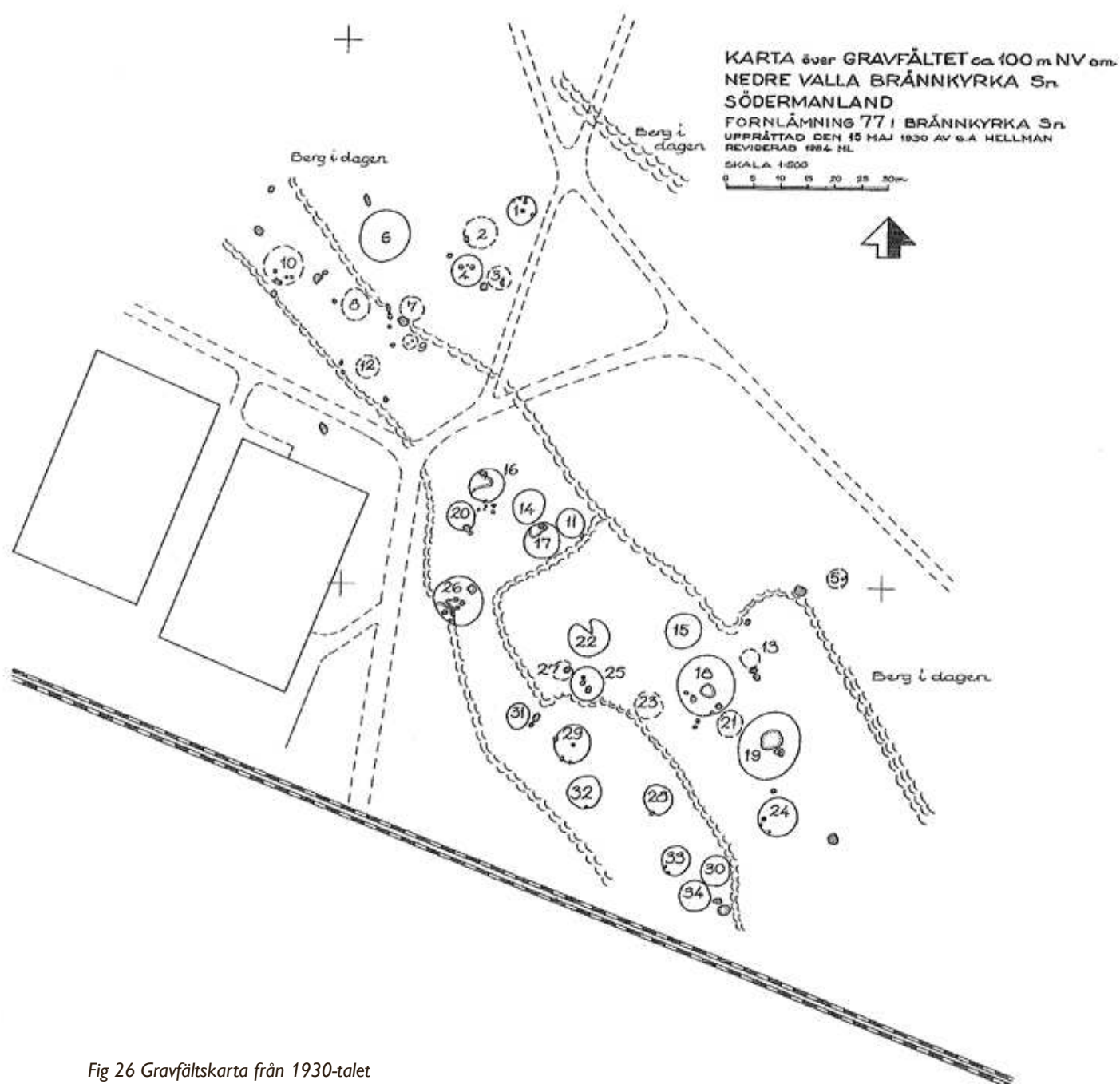


Fig 26 Gravfältskarta från 1930-talet



Fig 27 Det övergivna Valla torp i september 1957. Foto SSM F 56104.



Fig 28 Valla 1958. Foto af Petersens SSM Fa 20106.

Enligt FMIS låg platsen för den historiskt kända Valla by (RAÄ 207) där ett flerfamiljshus står inom kvarteret Idlängen. Den nu gjorda rektifieringen talar för ett bebyggelseläge längre åt nordväst och närmare gravfältet RAÄ 77. Valla bytomt ska istället sökas inom kvarteret Sävlängen (se bilaga 3), vilket även bekräftas av den ekonomiska kartan från 1951. Inom kvarteret finns ett grönområde som möjligen kan dölja bebyggelse lämningar efter Valla.

Vid Valla har två skatter med mynt från 1500-

och tidigt 1600-tal påträffats. Möjligen rör det sig om en sk tvillingskatt, d v s en skatt där en större samling mynt delats och gömts på två närliggande ställen. Den ena skatten påträffades 1910 av järnvägsarbetaren Carl Larsson vid arbetet med den nya järnvägen mellan Nyboda och Enskede. Skatten vägde 1,772 kg och bestod av 916 silvermynt. Mynten hade stoppats in i en strumpa som var omlindad med näver. Det äldsta myntet var präglad under Sten Sture d ä och det yngsta under Karl IX 1611

Godkänt dokument - Anna Forsberg, Stadsbyggnadskontoret Stockholm, 2012-12-10, Dnr 2011-11775

Skriftliga källor

Namnet Valla innehåller det fornsvenska ordet *valder* som på modern svenska betyder vall, fält, slåttermark, gräsbevuxen mark (Stahre et 2005 s 501). Klara kloster var den första kända jordägaren i Valla som omtalas 1330 då Elof Håkansson (tre blomvippor



balkvis) bytte till sig klostrets mark (Stjb I s 442). 1356 och 1384 skedde ytterligare två byten av mark i Valla. I det sistnämnda fallet var jordmagnaten Bo Jonsson (Grip) inblandad (UUB(p) 12/3). 1420 skänkte adelsdamen Katarina Erengisladotter en gård i Valla till Gråbrödraklostret på Riddarholmen (DS 2778) som 1488 sålde den vidare till ärkebiskopen Jacob Ulvsson (RAp 22/11). 1535 ägdes Valla av stockholmsborgaren Lasse Månsson. Under detta århundrade var Valla en ensam gård (Ferenius & Gustavsson 1999 s 101). Från 1530-talet finns en uppgift om att ett torp med namnet Wallerum hörde till Bägersta. Möjligen kan namnet syfta på Valla (Rydberg 1979, s 133). Vid 1600-talets mitt låg Valla under Årsta säteri (Almquist 1931 s 927) (se fig 29 -31).

Kartor

Äldsta kartan över Valla är en geometrisk avmätning från 1693. Bytomten är markerad med en hus-schablon sydöst om en bergknalle. Den gråmarkerade åkermarken ligger i anslutning till denna. De tunna strecken mellan den del av åkermarken som markerats med A och B antyder hängnader och visar att tvåsåde tillämpats. På kartan från 1706 redovisas detta genom att åkermarken har gul och grå färg. Göta landsväg löper mellan Vallas ängs- och åkermark och dess sträckning över bron vid Valla å är utritad. Vallas ängsmark ligger sydöst om Göta landsvägen och sträcker sig fram till Valla å. Uttrycket "måhsbotten" antyder att denna del av ängen var sank.

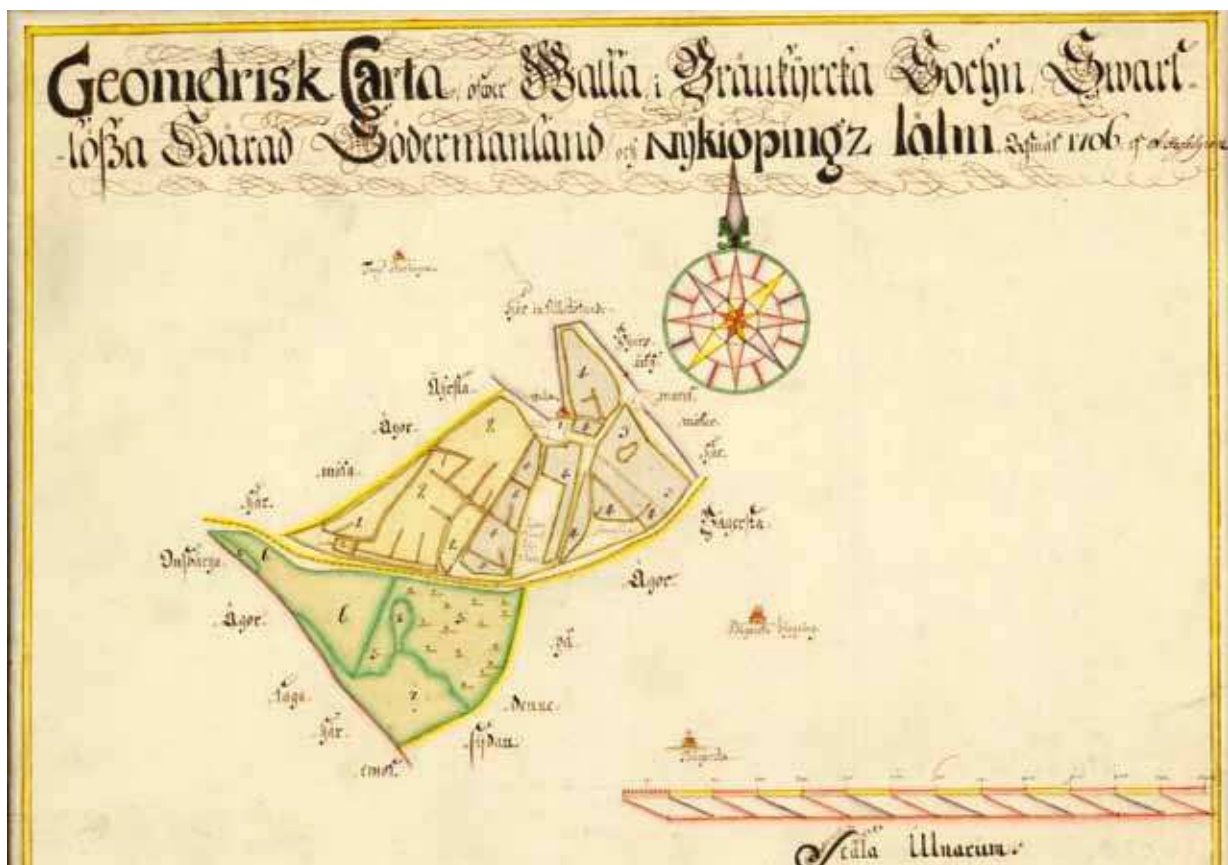


Fig 30 Geometrisk avmätning över Valla 1706

Storängsby/torp

På kartorna över Valla 1693 och 1703 är också läget för Storängsby respektive torpet Storängen markerade nordväst om Valla. På en karta från 1796 ligger Storängen sydöst om Valla, vilket måste bero på att platsernas namn förväxlats (se fig 29–30).

6.5 Göta landsväg (RAÄ 34 och 227)

Göta landsväg var förbindelsen mellan Stockholm och Götalandsskapen. Vägen har åtminstone medeltida anor och omtalas första gången 1494 som ”almenningx weggen som löper ffrän ytre sudra porth och op til korstit och cappalet och nestth östan repebanan” (Stahre et al 1992, s 235). Vägen från Stockholm söderut gick via det smala näset

vid Skanstull och därifrån vidare mot den bevarade vägsträckningen över Årstafältet för att sedan fortsätta i ungefär samma sträckning som gamla Södertäljevägen mot söder. Vägsträckningen över Årstafältet kan inte ha varit helt idealisk, eftersom område kring Valla å bitvis var sanktmark och möjligen kan en broläggning ha behövts. När den nya landsvägen söderut via Hornstull anlades 1660, förlorade Göta landsväg sin betydelse och reducerades till att bli en lokal kyrkväg.

Den bevarade vägsträckningen över Årstafältet utgörs av en cirka 750 m lång, 3,5–5 m bred och upp till 0,5 m hög vägbank. Vägsträckningen har varit föremål för undersökningar 1979, 1982, 1997, 1998 och 1999. Undersökningen 1997 gjordes i



Fig 31 Detalj över Årstafältet ur en karta från 1796.

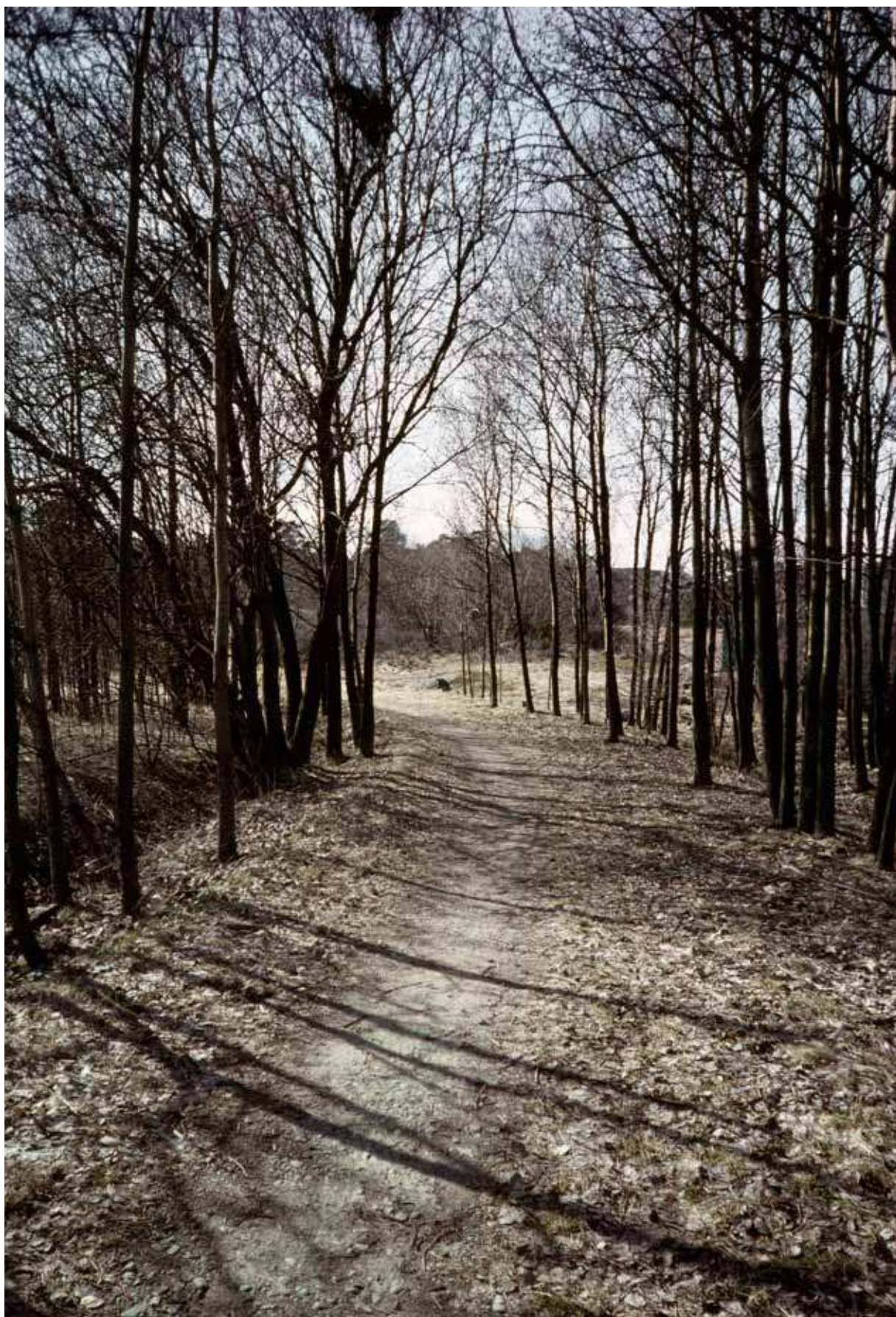


Fig 32 Göta landväg från norr våren 1994. Foto E. Brynja SSMDIA024606L



Fig 33 Göta landsväg från söder i januari 1994. Foto E. Brynja SSMDIA024605L.

samband med att den stenvalvsbro som lett över Valla å skulle rekonstrueras. Brons landfästen och rustbädd fanns bevarade och rekonstruktionen gjordes efter förebild av en stenvalvsbro längre söderut längs Göta landsväg. Bron finns vid Alby i Botkyrka och uppfördes i slutet av 1800-talet. Undersökningen 1997 visade att rustbädden vid Valla å hade en något avvikande riktning i förhållande till stenvalvsbrons fästen, vilket kan tala för att en äldre föregångare funnits. Exempelvis förordas 1666 att mindre broar ska byggas om i sten istället för att repareras (Källström & Fennö 2004 s 12).

De övriga undersökningarna av Göta landsväg har gjorts i samband med ledningsschakt genom vägen. Tvärsnitt genom vägen visar att den har grusats vid flera tillfällen. Grusningar av vägar påbjöds bland annat år 1734 och 1790 (Byggningsbalken, Sveriges rikes lag 1734 s 65). Att döma av gruslagren har vägbredden varierat mellan 3,5 – 5 m. Hästskor och hästskosöm har påträffats vid flera av dessa undersökningar. Det äldsta fyndet som hittills påträffats vid undersökningarna av Göta landsväg är en hästsko av medeltida typ. Den framkom vid undersökningen 1998 i ett lerlager med inslag av grus som låg på steril lera (Källström 1998 s 6). Det har antagits att Göta landsväg har sitt ursprung i ett förhistoriskt nätverk av vägar som sträckt sig fram mot den plats där Stockholm senare skulle anläggas (Larsson 1992 s 50), men detta har hittills inte kunnat beläggas genom arkeologiska undersökningar av vägen, men frågan om vägens ålder ännu inte löst.

6.6 Slaget vid Brännkyrka 1518

Under sommaren 1518 belägrade Kristian II:s trupper Stockholm. Sten Sture d y var på väg med en här längs den södra Mälarstranden. För att hindra omslutning av lägret på Södermalm marscherade Kristian söder ut (sannolikt på Göta landsväg) med sina trupper för att möta Sten Sture. Årstafältet har av flera forskare utpekats som platsen där slaget vid Brännkyrka stod den 27 juli 1518. Antagandet bygger på vaga uppgifter från en okänd dagboksförfattare som skriver ”klockan åtta på morgnen höll min herre en skärmytsling vid Årsta på en äng”. Stridfältet ska av avspärrats av sumpmarker åt ena

hållet och bergknallar åt det andra (Ahnlund 1953 s 443). Hans Hansson menar att slaget ägde rum på Valla gärde, dvs norra delen av Årstafältet (Hansson 1956, s 185). Hypotesen skulle kunna testas genom att söka av området med metalldetektor. Tyvärr har möjligheterna att påträffa fynd kraftigt minskat genom de omfattande avbaningar av matjord som gjordes på 1960-talet.

7 Slutsatser

Årstafältet utgör ett område där spår av det gamla kulturlandskapet fortfarande går att avläsa. I kanten av Årstafältet låg gårdarna Bägersta, Östberga, Ersta och Valla som samtliga omnämns i medeltida dokument. Till alla gårdarna kan också förhistoriska gravfält knytas, vilket visar att bebyggelsen har betydligt äldre anor. Den gamla vägsträckningen, Göta landsväg, korsar Årstafältet och har utgjort förbindelselänk mellan Stockholm och Götalandskapen, åtminstone sedan medeltiden. Av de äldre kartorna framgår också att Göta landsvägen tillsammans med Valla å utgjorde gräns mellan de ovan nämnda byarna, med undantag av Valla äng. Närmast ån hade byarna sina bitvis sankt ängsmarker, medan åkermarken låg i anslutning till bebyggelseplatsen. Under 1800-talets andra hälft sker en utdikning av fältet och den tidigare ängsmarken närmast ån omvandlades till åkermark.

De bevarade lämningarna kring Årstafältet utgörs av Bägersta (RAÄ 200), Östberga (RAÄ 68) och Ersta (RAÄ 197) bytomter. När det gäller Valla bytomt (RAÄ 207) ska bebyggelseläget i FMIS förskjutas åt nordväst till kvarteret Sävlingen samt ett mindre område norr om snabbspårvägen. Här finns ett bevarat grönområde, där bebyggelselämningar kan finnas kvar. Bägersta har fornlämningsstatus, medan Östberga och Ersta är registrerade som kulturturhistoriska lämningar. Sannolikt har detta att göra med den praxis som tillämpades vid fornminnesinventeringen 1981, då platser som varit övergivna mindre än 100 år inte fick fornlämningsstatus. Två geometriska avmätningar över Valla från år 1693 och 1706 visar två bebyggelselägen för Bägersta, varav det ena är med i FMIS och det andra ligger inom kvarteret Mejeristen. Motstridiga uppgifter

finns också mellan ovan nämnda kartor och en karta från 1796, när det gäller läget för torpet Storängen, men i detta fall handlar om en förväxling mellan Valla och Storängen. Förhistoriska gravfält som har tillhört Valla (RAÄ 77) och Östberga (RAÄ 27) finns fortfarande kvar. Övriga bevarade lämningar utgörs av skålgropsstenarna (RAÄ 195, 222 och 161) och två osäkra stensättningar (RAÄ 23 och 32) som ligger i södra kanten av Årstafältet samt Göta landsväg (RAÄ 34 och 227). I den sydvästra delen av Årstafältet har flera gravfält varit föremål för arkeologiska undersökningar under 1950 - 1960-talen (RAÄ 24, 26, 28, 30 och 32).

Det stora gravfältet vid Ersta med välutrustade vapengravar från romersk järnålder talar för att platsen spelat en central roll i bygden under denna period. Under vikingatid är det grannen i norr, Brunnby, som har de rikaste gravfynden, vilket kan tala för att tyngdpunkten i bygden då förskjutits dit. Det vikingatida skattefyndet vid Bägersta kan tyda på att gården varit välbärgad, men eftersom så lite är känt om fyndet går det inte att dra några slutsatser om detta. Av det skriftliga källmaterialet från senmedeltiden framgår att kung Karl Knutsson överläter sina skatteintäkter i Bägersta till Själa-koret vid Storkyrkan som vid denna period var stor jordägare i området kring Årstafältet. Bägersta kan då ha haft en central roll och drivits som Själa-korets avelsgård. Möjligen behöll Bägersta karaktären av större jordbruk fram till 1600-talets senare del då gården för en kort tid blev säteri. Under 1700-talet kom Bägersta att läggas under Enskede säteri. Säteribildningen medförde också att Valla lades under Årsta och Östberga och Ersta under Örby säteri.

Huvuddelen av den mark som kommer tas i anspråk för nybebyggelse har enligt de historiska kartorna utgjorts av ängs- och åkermark till Ersta och Valla. Ängs- och åkermark som tillhört Bägersta berörs i begränsad omfattning. De lämningar som ligger på platser där nybebyggelse planeras finns i fältets sydvästra del och utgörs av Ersta bytomt (RAÄ 197) och samt platserna för gravfälten RAÄ 24, 26 och 28 som undersöktes på 1960-talet (se bilaga 4). Här finns en osäkerhet hur väl gravfältet RAÄ 28 avgränsats. De boplatslämningar från

yngre järnåldern som framkom under gravarna på RAÄ 24 och RAÄ 26 avgränsades inte vid undersökningarna på 1960-talet. Att döma av den då gjorda dokumentationen har endast de ytor där det fanns synliga fornlämningar undersökts, vilket bör föranleda fortsatt utredning i form av sökschakt. När det gäller Ersta bytomt talar rektifieringen av kartorna från 1712 och 1861 för att den historiskt kända bebyggelsen sträckt sig över ett större område och längre åt nordväst än vad markeringen i FMIS antyder. Utredningsschakt kommer att behövas för att fastställa lämningarnas utbredning, omfattning och status. Omfattande nybebyggelse planeras också på norra delen av Årstafältet, vilken kommer att omgärda Göta landsväg. Behöver ingrepp i vägen att göras bör denna undersökas efter bland annat frågan om vägens ålder fortfarande är olöst. Norra delen av Årstafältet har också utpekats som platsen där slaget vid Brännkyrka stod 27 juli 1518, om detta är riktigt skulle kunna prövas genom att söka av området med metalldetektor, i den mån det finns platser som inte påverkats av 1960-talets matjordsavbaningar.

I samband med förstudien har också läget för den del av Göta landsväg som har RAÄ nummer 227 kunnat korrigeras med hjälp av äldre kartor och ny inmätning.

8 Referenser

Kartor

Östberga. Geometrisk avfattning 1636 av Sven Månsson, (LMS Akt 12-29:c7:78).

Valla. Geometrisk avmätning 1693 av Arvid Forsberg. (LMS Akt A12-24:1).

Valla. Geometrisk avmätning 1706 av Abraham Larsson Hesselgren (LMS Akt A12-24:12).

Ersta. Geometrisk avmätning 1712 av Abraham Larsson Hesselgren, (LMS Akt 12-7:1).

Bägersta, Enskede. Geometrisk avmätning av Jacob Braun 1729. (LMS Akt A12-6:1)

Charta öfver Terrainen emel. Skanstull, Tallkrogen och Brännkyrka samt Liljeholmen i hast aftagit med compas och steg av H. G. Kjerting, capitaine och Råberg, Lieutenant. Copierad av A. Lagerbjelke 27 feb 1796.

Karta öfver Örby samt frälsehemmanen Östberga och Ersta uti Stockholms län, Svartlösa härad, Brännkyrka socken, upprättad 1861, Laga skifte verkställt år 1865 af Sigismund Leczinsky (LMS Akt 12-7:4)

Trakten kring Stockholm, utgiven av topografiska corpsen 1861, V mellersta bladet, uppmätt 1844, översedd 1891.

Ekonomiska kartan 1951 101 Stockholm f

Förkortningar

SR = *Stadsarkeologiskt register*. Finns på Stockholms stadsmuseum. Se även Hasselmo 1981.

B31. = Register av Strängnäs domkyrkas medeltida jordebrev från 1500-talet. RA

BjörkApp = Björksunds arkiv (pergamentsbrev) RA

DS = Diplomtarium Suecanum. Utg. Av J. G.

Liljegren m fl. I-IX, X:1-2. Stockholm 1828-

EbA(p) = Ericsbergsarkivet (pergamentsbrev)

FMIS = Fornminnesinformationssystemet

GR = kung Gustavs registratur. Utg. Av V.

Granlund m fl 1-29. Stockholm 1861-1916

KA = Kammararkivet, ingår sedan 1922 i RA

LMS = Lantmäteristyrelsens arkiv

RA = Riksarkivet

RAp = Riksarkivets pergamentsbrev

RAÄ = Riksantikvarieämbetets fornminnersregister med hänvisning till fornlämningsnummer i Brännkyrka socken

StJb. = Stockholms stads jordebok 1420-1498. Utg av H. Hildebrand. Stockholm 1876, 1889-1914.

UH = Upplands handlingar KA

UUBp = Uppsala universitetsbibliotek (pergamentsbrev)

Litteratur

Alenklev, Z. 2004. *Bronsålderns betydelsefulla platser vid Årstafältet i Brännkyrka socken, Södermanland*. C-uppsats i arkeologi vid Stockholms universitet.

Ahnlund, H. 1960. Undersökningarna på Årstafältet 1958-1959. *Redogörelse för Stockholms stads museinämns verksamhet under 1959*.

Ahnlund, H. & Ferenius, J 1965 Det förhistoriska Stockholm. I *Stockholms historia före 1520*. Stockholm.

Almquist, J. A. 1931. *Frälsegodsen i Sverige under storhetstiden*. Del 1, band 2. Stockholm.

Bergman, A. 1993. Bebyggelsenamn i Brännkyrka. *Brännkyrka hembygdsförening*. Medlemsblad 46

Björkman, S & von Sydow, W. 1938 *Svenska gods och gårdar, del IX*. Uddevalla

Brynja, E. & Fennö, H. 2001. *Göta Landsväg*. Arkeologisk rapport 2001:1. Stockholms stadsmuseum.

Düinkelberg, R., Hahn, E. & Riessen, K. 1965-1966. *Brännkyrka, Östberga, grf 24, 26, 27 och 28*. Arkeologisk rapport. Stockholms stadsmuseum, arkivrapport.

Erixon, S 1941. *Den äldre folkliga bebyggelsen i Stockholmstrakten*. Stockholm

Ferenius, J. & Gustavsson, H. 1999. *Brennekyrkia sochn*. Monografier utgivna av Stockholms stad 115. Stockholm

Friberg, N. 1938. Stockholms utfart mot kontinenten. *Ymer*

Karlsson, J. 2004. Se kap Stenålder i *Vetenskapligt program för Stockholms stadsmuseum*. Arkeologisk rapport 2004:5. Stockholms stadsmuseum.

- Klackenberg, H. 1977. *Bebyggelsen i Svartlösa härad vid 1500-talets mitt*. C-uppsats i historia vid Stockholms universitet.
- Källström, M. 1997. *Huddingevägen, Enske Gård 1.1*. Arkeologisk rapport. Stockholms stadsmuseum.
- Källström, M., Nilsson Schönborg, G. & Wändesjö, J. 1997. *Valla bytomt och grav*. Arkeologisk rapport. Stockholms stadsmuseum.
- Källström, M. 1998. Årsta 1:1, 1 Göta landsväg. Arkeologisk rapport 1998:5. Stockholms stadsmuseum.
- Larsson, L. Z. 1992. *Göta landsväg*. C-uppsats i arkeologi vid Stockholms universitet.
- Linder Welin, U. 1936. Södermanlands skattfynd från Vikingatid. *Södermanlands fornminnesförenings årskrift*.
- Rahmqvist, S & Janzon, K. 2002. Tören. Svartlösa. *Det medeltida Sverige*. Stockholm.
- Sällström, E. 1978. *Brännkyrka, gravfält 73 och 75*. Arkeologisk rapport. Stockholms stadsmuseum, arkivrapport.
- Rydberg, O. 1977. *Söder om Söder*. Stockholm
- Rydberg, O. 1979. *Från Årsta till Farsta*. Stockholm.
- Sällström, E. 1979. Arkeologiska undersökningar vid Huddingevägen. *Brännkyrka hembygdsförening*. Medlemsblad 39
- Wiséhn, E. 1997. Myntskatterna från Valla. *Brännkyrka hembygdsförening*. Medlemsblad 50
- Sveriges rikes lag, Byggningsbalken

9 Bilaga 1-4: Kartöverslägg

Bilaga 1 Fornlämningar och topografi genom sk
hill shade vy

Bilaga 2-3 Fornlämningar, äldre kartor och nuva-
rande bebyggelse

Bilaga 4 Fornlämningar, äldre kartor, nuvarande
bebyggelse samt planerad nybebyggelse.

