

ALBANO • STOCKHOLMS NYA UNIVERSITETSOMRÅDE

Gestaltningssprogram för den yttre miljön.

Planförslag S-Dp 2008-21530-54 Norra Djurgården i Stockholm juni 2011, Stockholms stadsbyggnadskontor

Del 3 av 5

Hus 2 och 4



CC
CHRISTENSEN & CO arkitekter AB



Universitetet från Björnäsparken

Kontext och idé för hus 2 och 4

De två mittersta byggnaderna, norr om Bellevuestråket – Hus 2 och 4, är utformade som lätt kilformade byggnader, enligt den radiella helhetsplanen, som utgår ifrån AlbaNovaplatsen med sina strålförmade siktlinjer. Byggnaderna är därmed smalast mot söder och öppnar sig upp mot norr. Höjden på byggnaderna följer Albanobackens lutning och trappar sig således ner mot Björnnäsparken.

De stora terrasserande takytorna förses med grönska, som sedum eller motsvarande, så att de övre våningsplanen kan se ut över ett grönt taklandskap. Gröna tak tar samtidigt hand om dagvatten och bidrar till projektets höga miljö- och energimål.

I stadsbilden framstår byggnaderna med klara volymer som genom fasadens uppdelning och rytm, bryter ner skalan till mindre proportioner. Stora öppningar i fasaden ger en försmak på den levande universitetsmiljön innanför. Gemensamma och utåtriktade funktioner är placerade på de nedersta våningarna för att förstärka och levandegöra kontakten mellan inne och ute.

Från Bellevuestråket rör man sig via genom entrégården, in genom byggnaden till ett genomgående socialt och grönt förbindelserum – centralrummet – som skapar kontakt med Albanoskogen och naturen.

Albanobacken

Albanobacken är områdets stora huvudentré i nord-sydlig riktning och ett samlande element mellan AlbaNova och Kräftriket. Den utformas som en generös sluttning mellan byggnaderna varifrån man har visuell förbindelse till de många öppna funktionerna och de stora undervisningslokalerna.

I hörnen på var sida om Albanobacken mot Bellevuestråket placeras ett bibliotek som utgör en akademisk samlingspunkt samt ett café som kommer att utgöra en social mötesplats. Genom caféets uteservering på Albanobacken, blir kontakten mellan ute och inne, ytterligare förtydligad.

Mot Albanobacken ligger också entréer till bland annat den stora hörsalen för 600 personer och det Sociala stråket, som är den invändiga förbindelsen mellan alla institutioner på den norra sidan av Värtabanan.

Entré

Byggnaden är placerad i ett souterrängläge mellan Bellevuestråket på +16,7 och Björnnäsparken på +9,7.

Mot Bellevuestråket är byggnaderna i 5 våningar varav de 3 översta är över terräng. Byggnaderna trappar ned mot Björnnäsparken till 3 våningar. Både hus 2 och 4, har sina huvudentréer mot Bellevuestråket. Byggnaderna angörs via en gård och besökaren leds förbi biblioteket respektive caféplatsen till huvudingångarna. Entrégården är förbunden med gatuplanet via en trappa/ramp som öppnar sig mot gatan och ger ett inbjudande intryck. Byggnaderna har även entréer från Björnnäsparken med dess närhet till Kräftriket.

Det centrala rummet

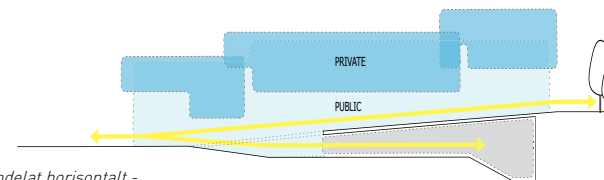
När man kommer in i entrén träder man in i det stora centrala rummet som är byggnadens samlingsplats. Det är ett högt ljus rum, med taklanterniner, som förbinder husets alla våningar och skapar mötesplatser och synergi, både inom institutionerna och på tvärs mellan kvarteren. Rummet är helt uppglasat och ger en god kontakt till den gröna Albanoskogen, Björnnäsparken och Kräftriket.



Möte mellan det urbana och det gröna



Gröna bältet från Albanobacken fortsätter mellan byggnaderna



Placering av Undervisning och Kontor är uppdelat horisontalt - och förbundet vertikalt i husets hjärta

Sociala Stråket

Från Bellevuestråket i gatuplan kan man via olika akademiska och sociala funktioner, som bibliotek, caféer och sporthallar, placerade mellan ingångsnivå och marknivå mot norr, komma ner till ett inre stråk – det Sociala stråket. Detta förbinder alla de olika institutionerna och bostadshuset i öster och ger på så sätt god orienterbarhet och goda möjligheter till flexibel användning och samutnyttjande av lokalerna.

Funktioner

Universitetets lokaler består primärt av undervisningsrum i olika storlekar och uppehållsytor för studenter samt kontorsrum och personalutrymmen. De olika institutionerna skall kunna fungera separat, men har även möjlighet att kopplas samman, i de gemensamma utrymmena: entrégården, det centrala rummet och det Sociala Stråket.

Organisationen omkring det centrala rummet tillgodoser de olika institutionernas samlingsytor som pauserum, mötes- och seminarierum, brainstorm och dialogzoner. De kan öppna sig in mot varandra, tvärs över det centrala rummet och samtidigt ha kontakt med samlingsytorna i de två nedersta våningarna, där de stora undervisningsrummen och hörsalarna är placerade.

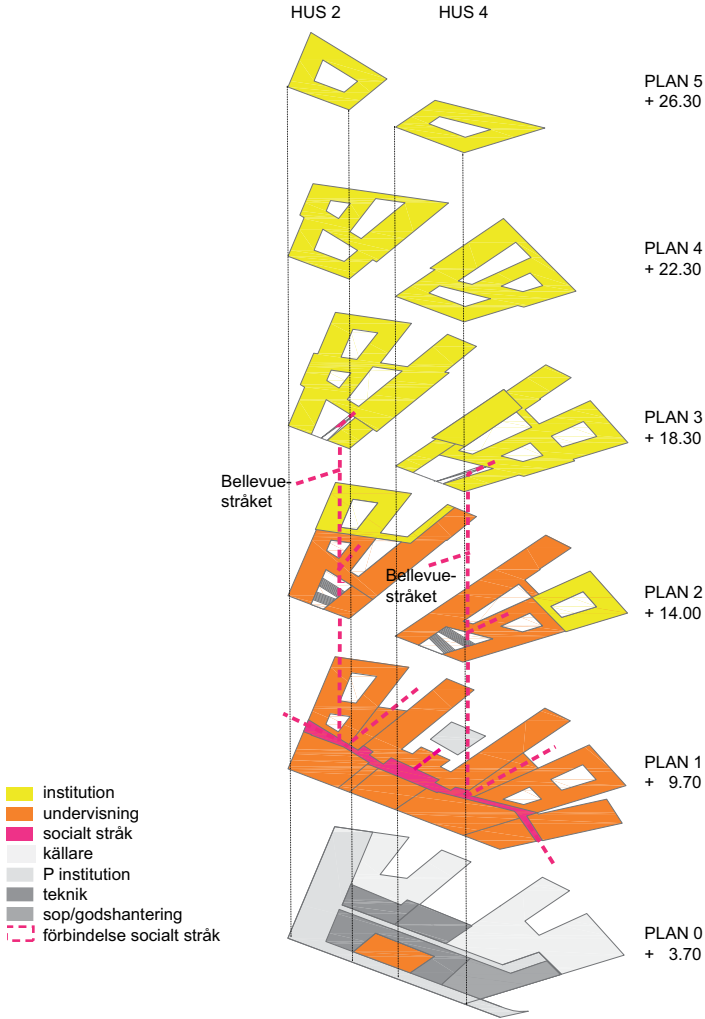
Som utgångspunkt kan mindre kontorsrum placeras längs yttre fasader och runt ljusgårdarna så att gemensamhetsfunktionerna kan samlas i husens mittområden. Här finns forskar- och personalkontor samt mindre undervisningsrum. De är placerade runt de interna gröna ljusgårdarna. Miljön för lärande är inte begränsad till den traditionella lärosalen, grupprummet, labbet eller hörsalen, och det moderna universitetet måste därför fyllas med öppna studieplatser, platser för dialog och brainstorm som inbjuder till informella möten.

På plan 00 och 10 är faciliteter för parkering av bilar

och cyklar samt gods- och sophantering placerat.

Det nya campuset vid Brunnsviken ska skapa optimala förutsättningar för att producera, kommunicera och testa kunskap och talanger i varje hörn av detta nya stadscampus. I skärningspunkten mellan KTH, SU och KI har Albano potentialen att bli en av de mest intressanta forsknings- och undervisningsmiljöerna i Norden – en kreativ arena för undervisning, entreprenörskap och tvärvetenskaplig spetsforskning. Byggnaderna ska skapa en flexibel och inspirerande ram – en rumslig iscensättning av en kreativ forsknings- och utbildningsmiljö.

Areasammanställning	Hus 2	Hus 4
BTA ljus	13.700m²	14.900m²
BTA mörk	7.551m²	13.420m²
BTA totalt	21.250m²	28.320m²
LOA Stockholm Universitet	17.155m²	25.323m²
LOA Service	-	208m²
LOA Parkering	1.515m²	-
LOA Totalt	18.670m²	25.531m²





Byggnaderna Från Björnnäsparken

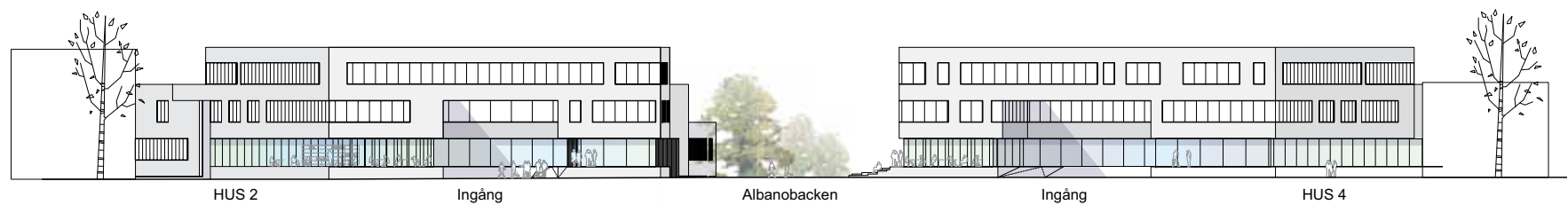
Godkänt dokument - Susanna Stenfelt, Stadsbyggnadskontoret Stockholm, 2011-06-13, Dnr 2008-21530

PLAN 2 NIVÅ +14.00/+16.70, 1:500

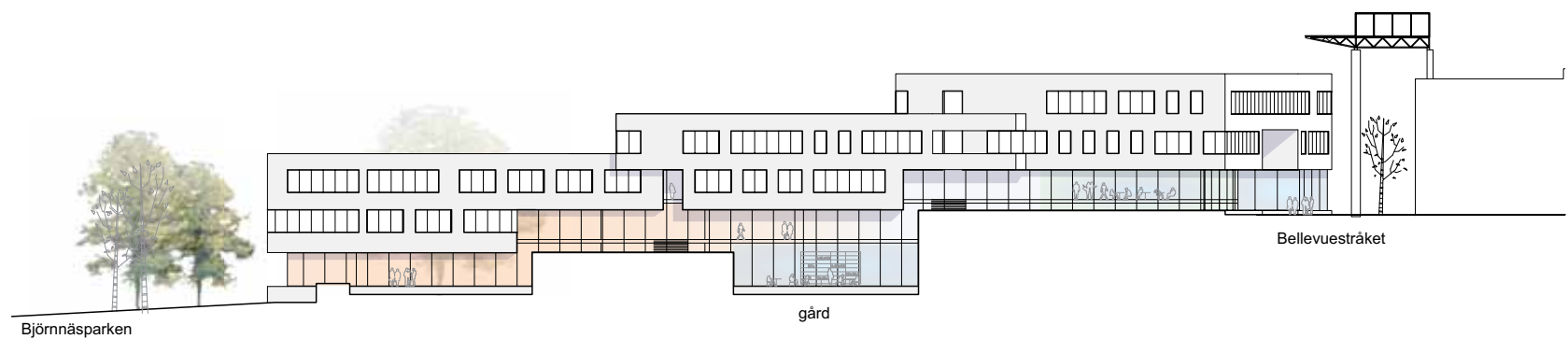
64



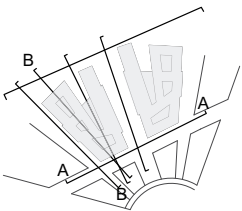
Ingång från Bellevuestråket

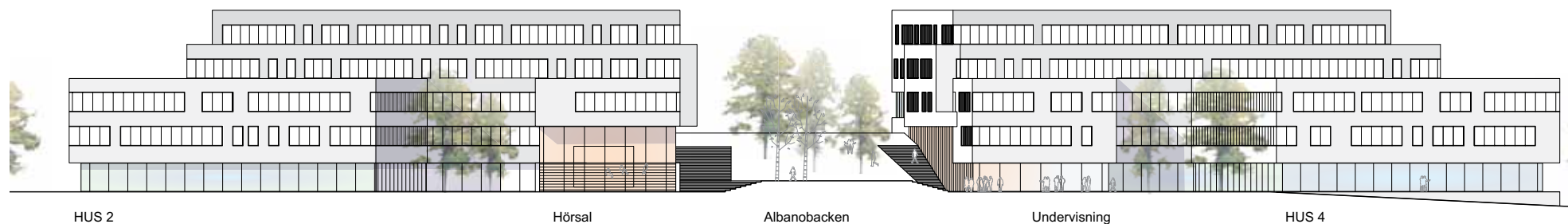


Fasad A-A, Hus 2 och 4 mot söder och Bellevuestråket, 1:500

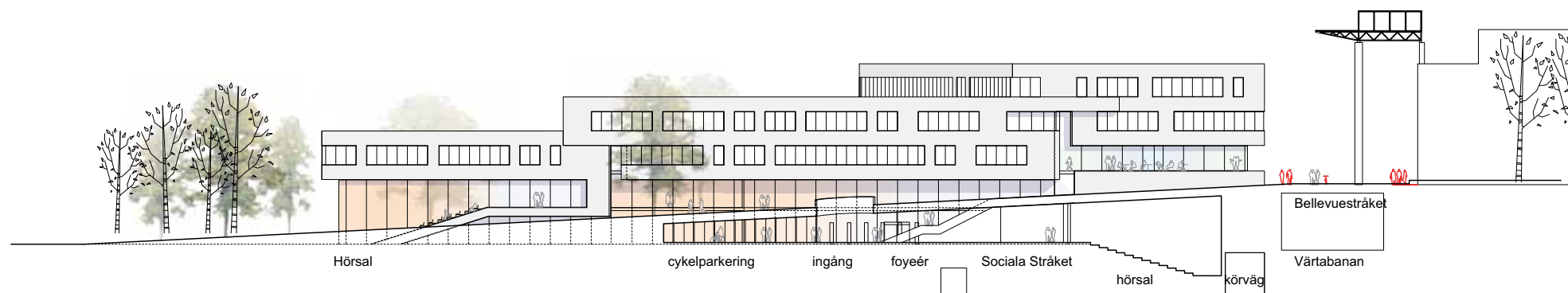


Fasad B-B, Hus 2 mot gränd vid Hus 1, 1:500

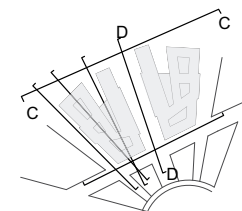


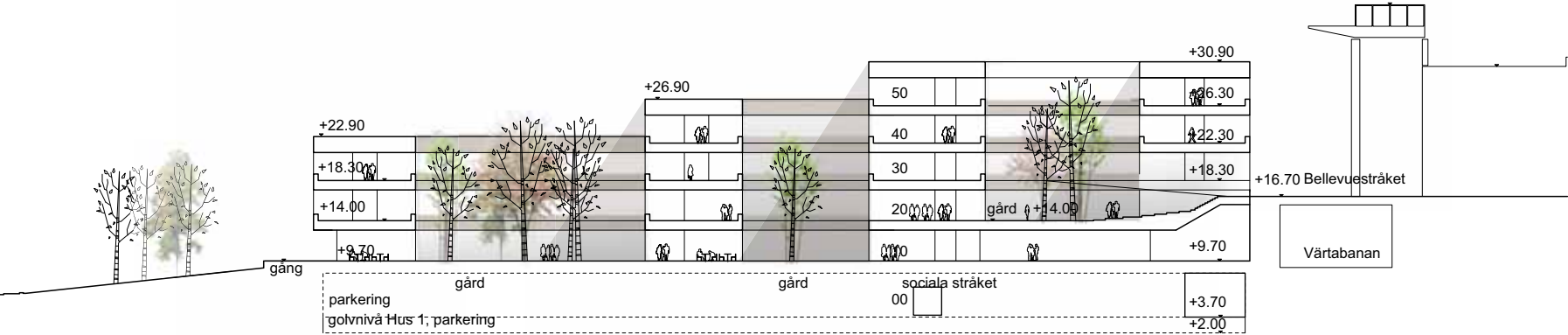


Fasad C-C Hus 2 och Hus 4 från Björnnäsparken, 1:500

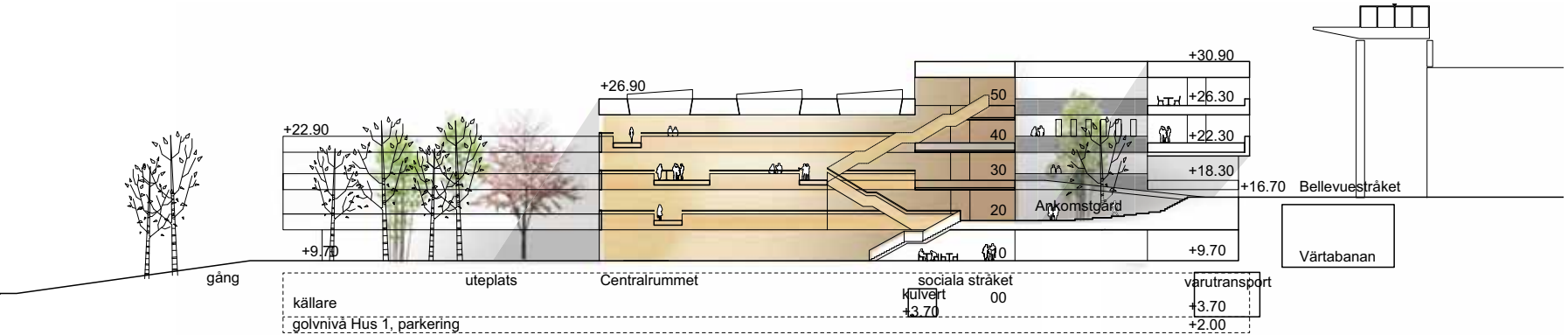


Fasad D-D, Hus 4 och sektion i Albanobacken, 1:500

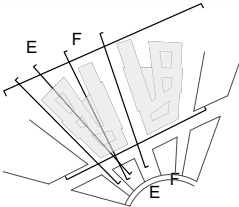




Sektion E-E genom gårdar , 1:500



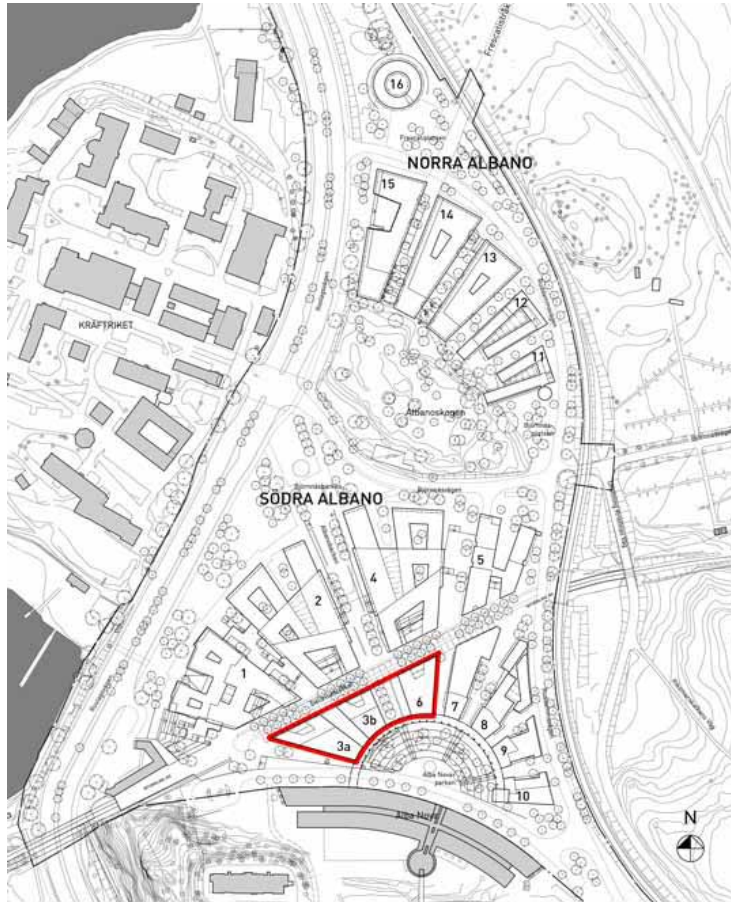
Sektion F-F genom Centralrummet, 1:500





Perspektiv i centralrummet

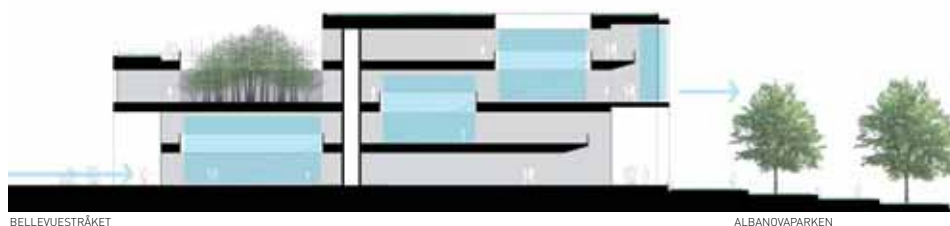
Hus 3ab och 6



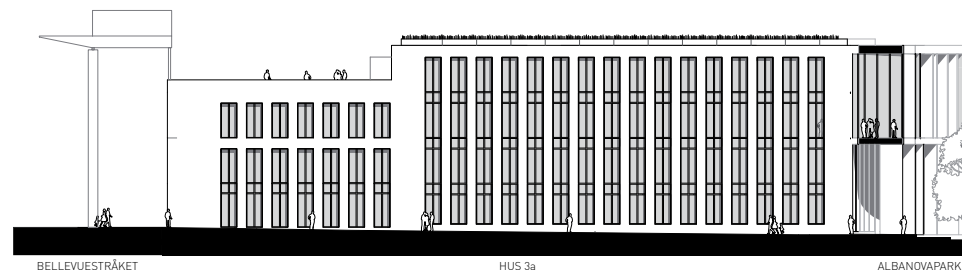
brunnberg&forshed
ARKITEKTKONTOR AB



Hus 3ab från söder



Hus 3ab & 6: koncept sektion



Fasad hus 3a mot väster, skala 1:500



Entré hus 3a från Bellevuestråket



Hus 3a från Bellevuestråket



Vy från nordväst (hus 3a, koppling med Alba Nova, arkaden vid Alba Novaparken)

Hus 3ab

Hus 3 består av två huskroppar som länkas ihop mot söder genom arkaden mot Alba Novaparken. Övre delen av arkaden är inglasad och annonserar institutionerna utåt mot parkrummet.

Byggnadens form och inre organisation påverkas av det angränsande Bellevuestråket -där entréerna är placerade- och arkaden mot Alba novaparken. Invändigt innehåller byggnaden en "vandring" genom huset, från de norra entréerna och uppåt mot övre delen av arkaden mot söder. Via en centralt placerad kommunikation ge-

nom husen passeras viktiga rum - såsom entréhallen på bottenvåningen och trapporna kring de övre våningarnas öppna ytor - och leder brukare och besökare till gemensamma rum med vy mot Alba Novaparken.

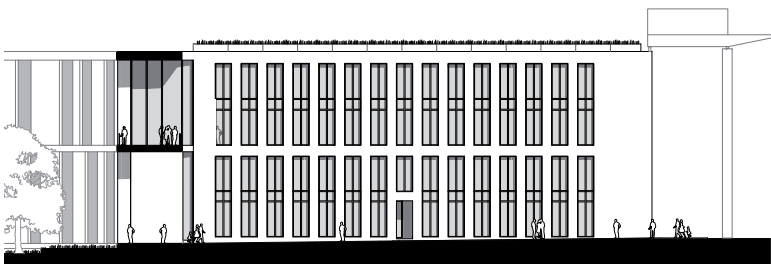
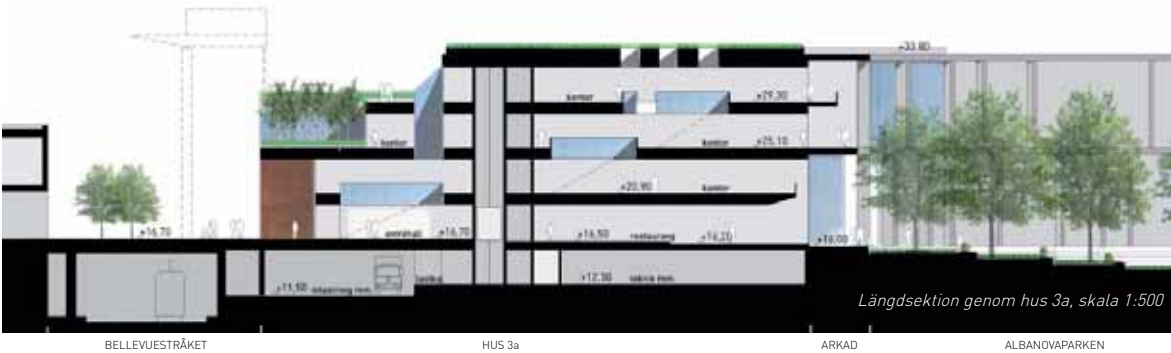
Kontorsrummen disponeras längs byggnadens långsidor och har en hög grad av flexibilitet genom en regelbunden fönstersättning. Seminarierum och mötesrum finns huvudsakligen i byggnadens gavelsidor, mot söder och norr, medan ytor för spontana möten och öppna arbetsplatser finns i byggnadens mitt, väl belysta med lanterniner i taket.

På våning 3 disponeras arbetsplatserna kring en "gård", som med sin gröna karaktär samspelar med Bellevuestråket. På bottenvåningen är de publika ytorna placerade, med bland annat seminarierum samt en restaurang i hus 3a med egen entré.

Restaurangköket är placerat i källarvåningen, dock väl belyst tack vare generösa fönsterpartier mot angöringsgatan. I resten av källarvåningen finns garage, inlastning och tekniska utrymme. Husen är 3 våningar mot norr och 4 våningar mot söder där de ansluter till arkaden runt Alba Novaparken.

Byggnaden kläs med sten eller annat skivmaterial. Fasaderna mot öster och väster karaktäriseras av regelbundna vertikala öppningar, medan fasaden mot Bellevuestråket domineras av generösa två våningar höga entréer som tydligt visar byggnadernas öppna och publika karaktär.

Fasaden mot söder är en del av arkaden mot Alba Novaparken, och har en tvåvåningar hög glasfasad som vilar på bottenvåningens portik.



Vy av arkaden och hus 6 från Alba Novaparken



Hus 6 från Bellevuestråket



Vy av hus 6 från Albanobacken mot Alba Novaparken

Hus 6

Hus 6 är centralt placerat i området, där Bellevuestråket korsar Albanobacken, huvudentrén till området.

I likhet med hus 3ab, är byggnadens form och inre organisation en konsekvens av det angränsande Bellevuestråket i norr, där huvudentrén är placerad, och Albanovaparken i söder, där övre delen av Arkaden är inglasad och annonserar institutionen utåt mot parkrummet.

Byggnadens inre organisation består av ett tvåvåningar högt atrium med en cirkulär form, som välkomnar besökare, studenter och forskare. Från entrén i norr, fortsätter vandringen genom huset med öppna

trappor som uppmuntrar spontana möten, tills man kommer fram till de gemensamma rummen med vy mot Alba Novaparken på våning 3 och 4.

Kontorsrummen disponeras längs byggnadens långsidor och har en hög grad av flexibilitet tack vare en regelbunden fönstersättning. Seminarierum och mötesrum finns huvudsakligen i byggnadens gavelsidor, mot söder och norr, medan ytor för spontana möten och öppna arbetsplatser finns i byggnadens mitt, väl belysta med lanterniner i taket.

På våning 3 och 4 disponeras arbetsplatserna kring en "gård", som med sin gröna karaktär samspelar med

Bellevuestråket. På bottenvåningen är de publika ytorna placerade, med bland annat seminarierum och möjliga läsplatser för studenter. I källarvåningen ligger garage, inlastning och tekniska utrymme.

Huset är 4 våningar högt och kläs med sten eller annat skivmaterial. Fasaderna mot öster och väster karaktäriseras av regelbundna vertikala öppningar. Fasaden mot Bellevuestråket består av ett pelar-balk system, som "öppnar" institutionerna mot Bellevuestråket genom generösa glaspardier. Fasaden mot söder är en del av arkaden mot Alba Novaparken, och har en tvåvåningar hög glasfasad som vilar på bottenvåningens portik.

	Hus 3ab	Hus 6
BTA total	9 670	4 970
BTA ljus	5 830	3 120
BTA mörk	3 840	1 850
LOA kth / universitet	4 850	2 830
LOA restaurang	430	-----
LOA kök mm.	620	-----
LOA uppgång spår	80	-----
LOA garage	2 250	1 500



Hus 6: skiss fasad mot Bellevuestråket



HUS 6

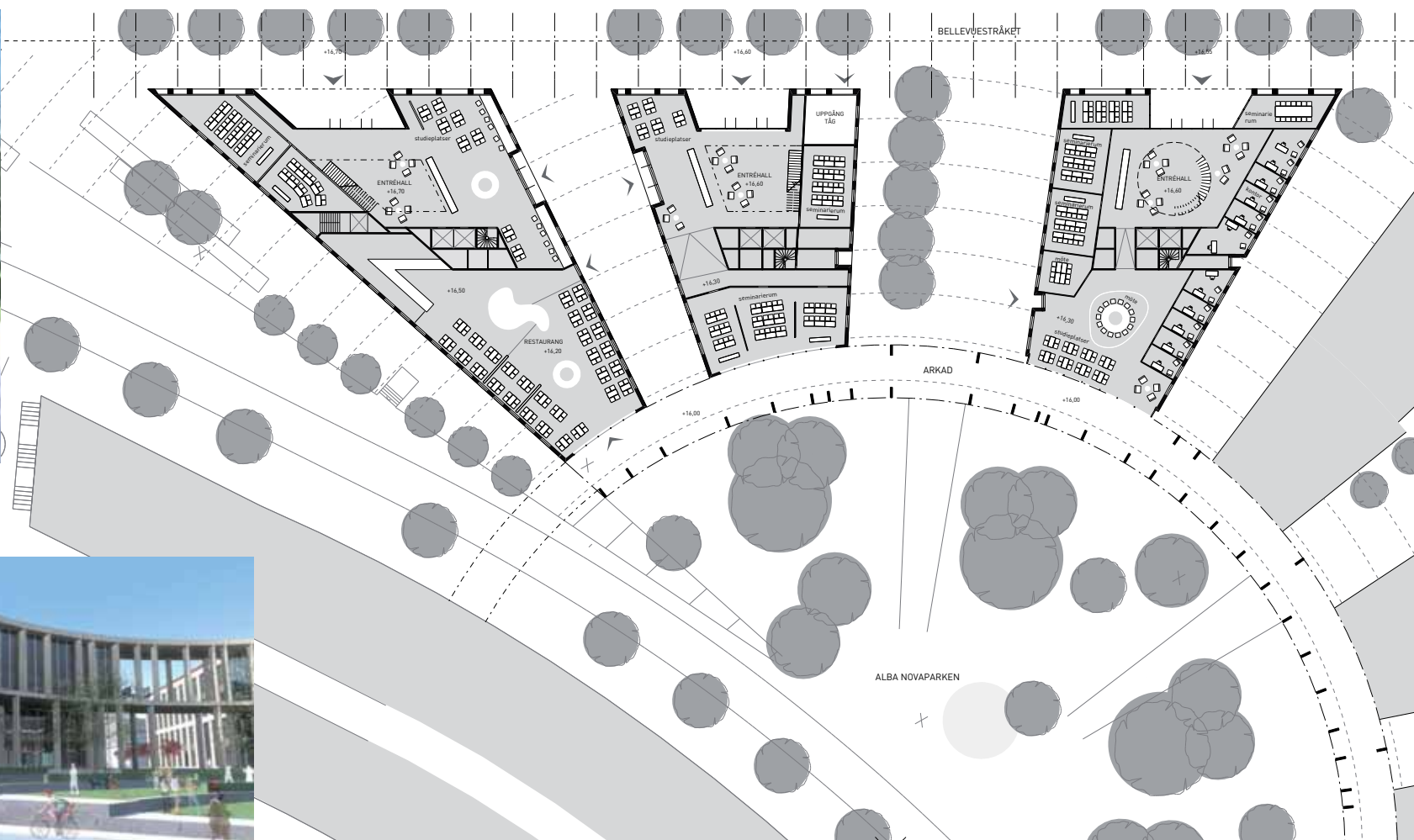
HUS 3b

HUS 3a

Elevation mot Bellevuestråket, skala 1:500



Hus 3ab från öster





Vyer av Arkaden och Alba Novaparken



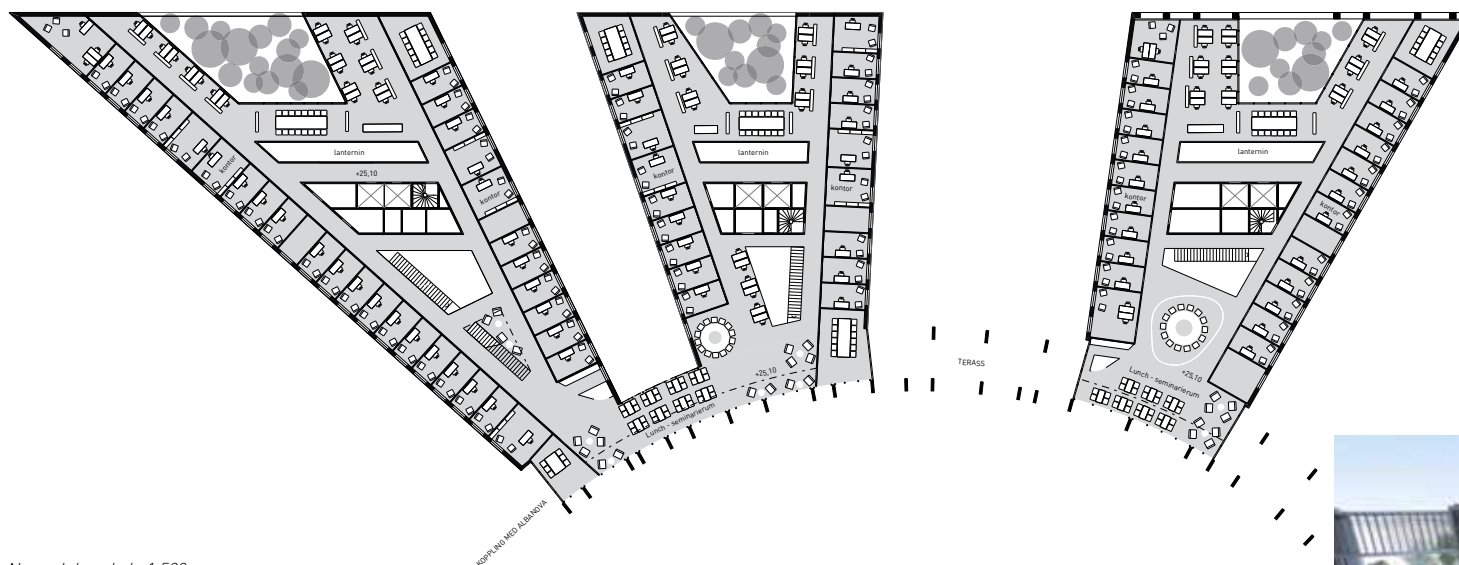
Alba Novaparken: Arkaden

Albanovaparken är ett av områdets viktigaste stadsrum, det är här det nya campusområdet möter staden, och här startar planmönstrets strålar mot Roslagsvägen och Björnnäsvägen.

AlbaNovaparken omsluts av en arkad i dubbelt tvåvåningsmotiv. Pelarmotivet har en öppen och genomsiktig karaktär som samtidigt förstärker parkrummet genom sin halvcirkulära form.

Arkaden länkar ihop de olika byggnaderna i bottenvåningen och fungerar därigenom som "portar" till AlbaNovaparken. Övre delen av arkaden blir delvis en del av institutionerna, delvis en gemensam balkong för studentlägenheterna.

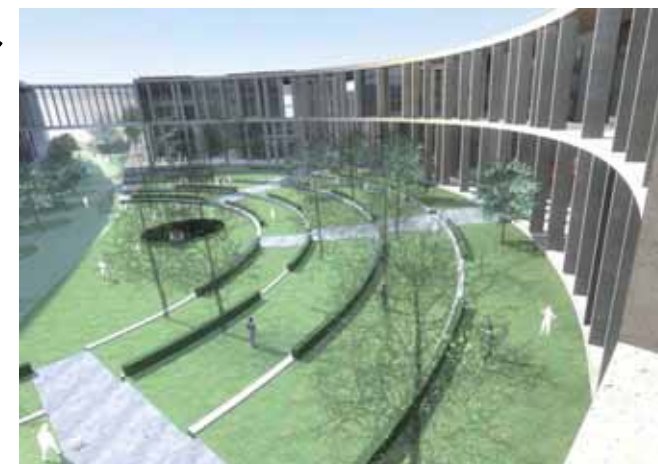
Arkaden är tänkt att uppföras med en betongkonstruktion som kläs med sten och kan även ges en grön karaktär med klätterväxter.



Normalplan skala 1:500



Elevation mot Alba Novaparken, skala 1:500



Vy av Alba Novaparken från övre delen av arkaden

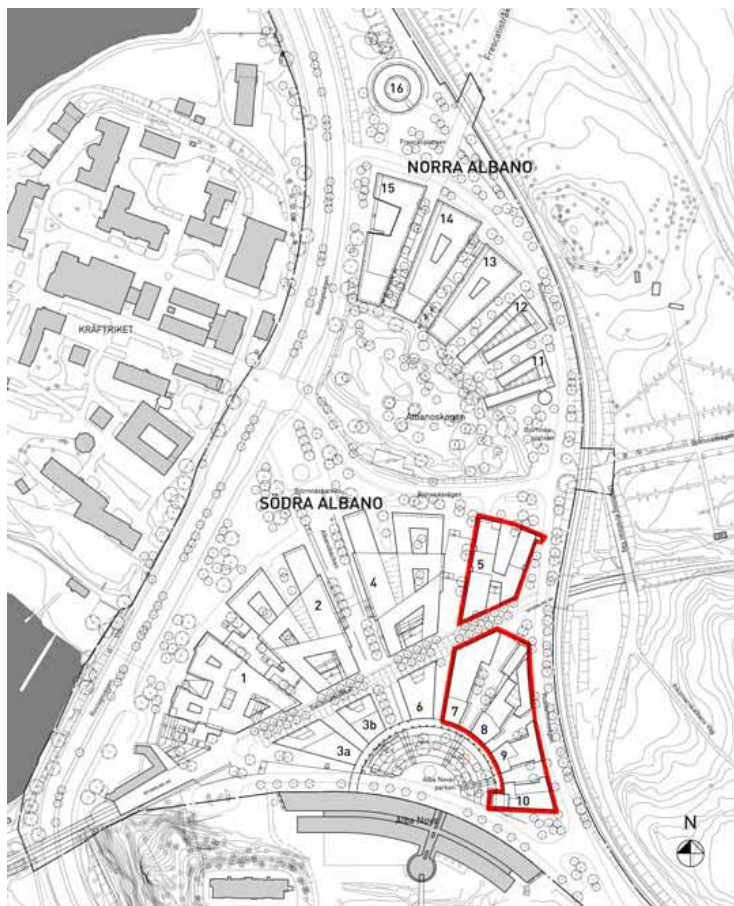


Hus 3a från Bellevuestråket

Södra Albano
Student- och forskarbostäder



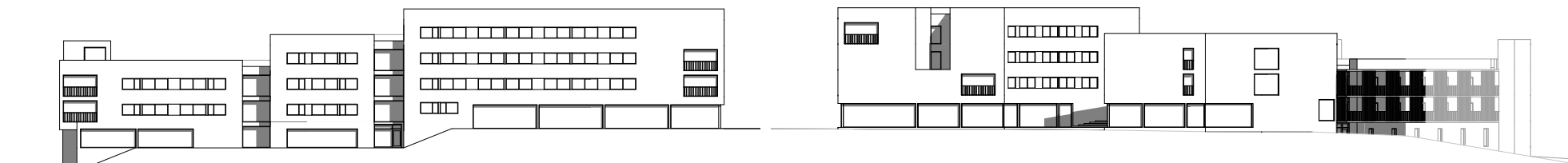
Hus 5, 7, 8, 9, 10



brunnberg&forshed
ARKITEKTKONTOR AB



Ruddammsvägen mot söder. Till höger bostäder i hus 5. I bakgrunden skymtar Bellevuestråket och bostäderna i södra Albano.



Fasader mot väster och sydost skala 1:500



Vy från väster.



Vy från söder.



Vy från norr.

Hus 5

Hus 5 är uppbyggd av två flyglar som binds samman med en länk där huset trapphus ligger. Mellan flyglarna bildas två gårdar. Gården mot söder vänder sig mot Bellevuestråket och mot norr öppnar sig gården mot Björnnäsplatsen.

Gårdarna gestaltas på olika vis. Mot Albanoberget tillåts naturen komma in medan gården mot stråket föreslås hårdgjord eller grusad.

Husvolymerna följer gatans sluttning och trappar sig uppåt mot söder. Vid gränden i väster delar trappningen upp fasaden i tre volymer. Genom en fasadarkitektur med fönsterband ges volymerna ändå ett horisontellt uttryck.

Fasaden mot öster delas upp i två volymer, en mer sluten och en del med entrébalkonger som avslutas med ett slutet trappsteg.

Gavlarna mot Björnnäsplatsen gestaltas som rena volymer med större murpartier och få fasadelement. Mot söder och Bellevuestråket får fasaden en glasad bottenvåning mot lokalerna, liksom större murpartier och få fasadelement.

Taken förslås att användas som uteplats för studenterna och utformas som gröna terrasser.

Den inre organisationen

Byggnaden får fyra entréer som är placerade längs fasadernas långsidor och på gårdarna.

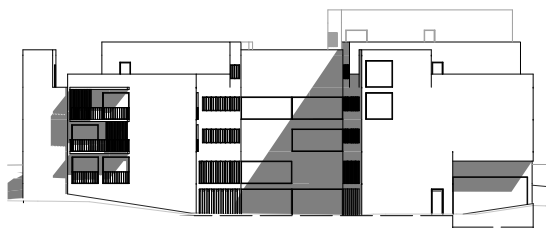
Entrérummet utgör länk mellan flyglarna och kopplar ihop byggnaden vertikalt med trappor och hissar. Från entrérummet når man studentlägenheterna i båda flyglarna.

I souterrängplan mot Björnnäsplatsen finns en infart till en underjordisk inlastning och parkering, infarten rampar sig ner till +3,70.

Souterrängplanet ger möjlighet till att koppla till det inre "sociala stråket" mellan SU:s byggnader. I den östra flygeln i souterräng våningen placeras studentrum i markplan.

Högre upp i byggnaden placeras studentbostäder i flyglarna. I den västra flygeln placeras enkelrum utmed en dubbelsidig korridor. I den östra flygeln utmed entrébalkongen placeras enkelrum och 2:or

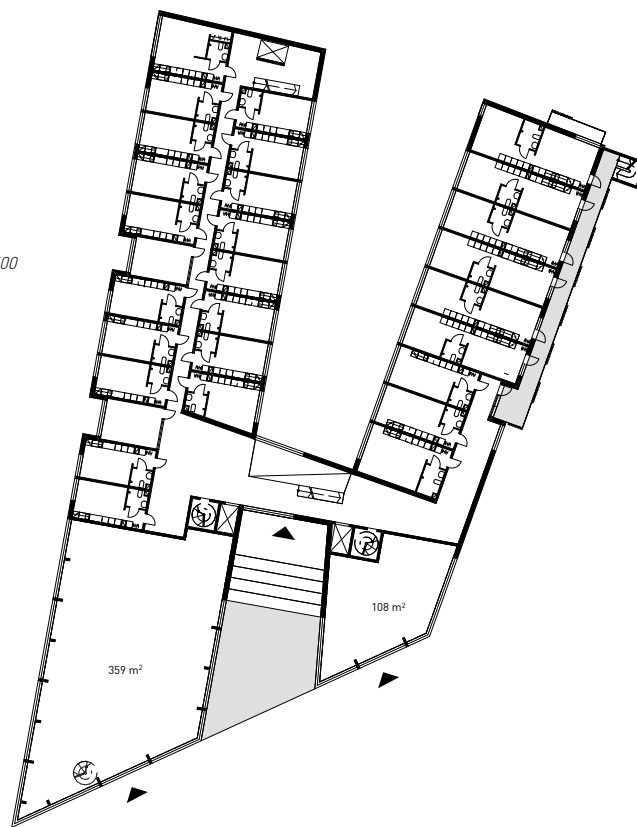
I entrévåningen utmed Bellevuestråket placeras två lokaler varav den västra har möjlighet att kopplas till våningen under.



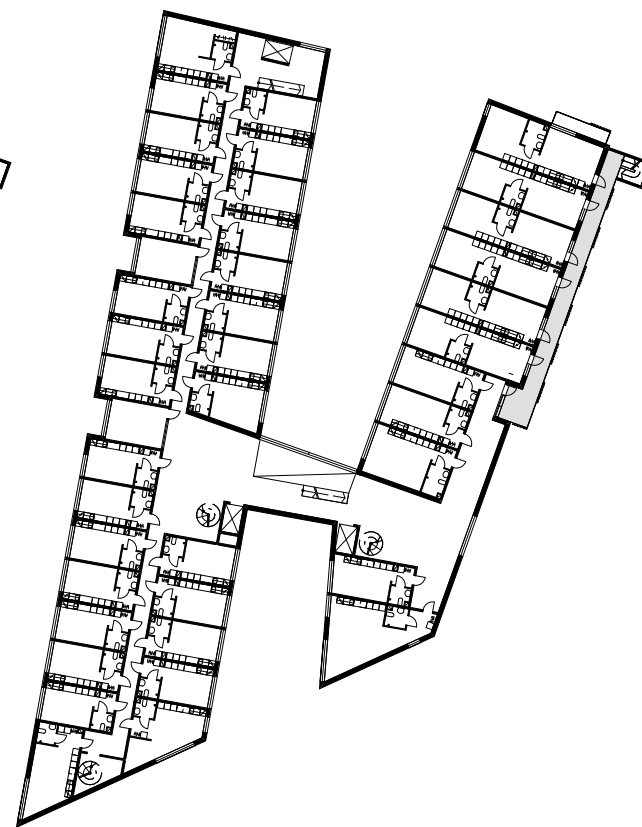
Fasad mot norr skala 1:500



Vy från nordost.



Plan 3, entré från söder skala 1:500



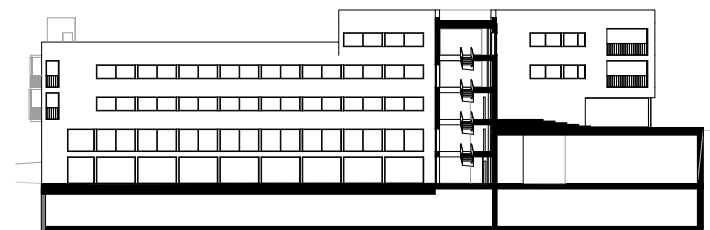
Plan 4 skala 1:500

FAKTA

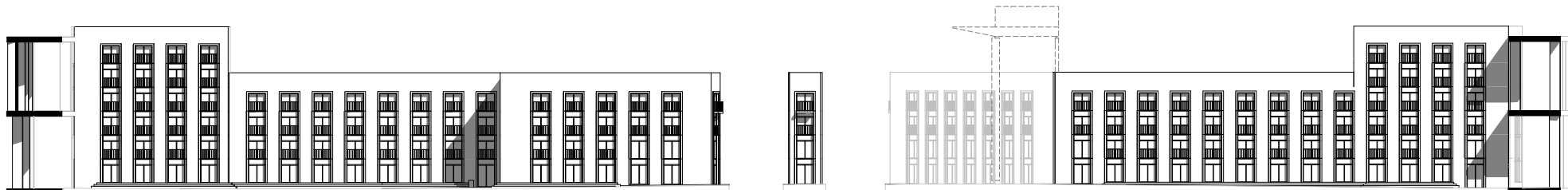
BTA	7080 kvm
BOA	3750 kvm
LOA	470 kvm
Antal lgh:	127 st varav 12 st 2 rum



Sektion genom länkbyggnad/ gårdfasad mot öster skala 1:500



Sektion genom länkbyggnad/ gårdfasad mot väster skala 1:500



Fasader mot sydost, norr och väster skala 1:500



Vy från nordost.



Vy från sydväst.



Vy från norr.

Hus 7

Byggnaden ges en långsträckt form med gavlar mot Bellevuestråket i norr och Alba Novaparken i söder. Den 4 våningar höga byggnaden är förhöjd till 6 våningar mot Alba Novaparkens arkad.

Entréerna förläggs dels till Alba Novaparken, dels till gårdsrummet på sydöstra sidan. Längs långsidorna löper en förhöjd terrass, 70 cm hög, för att värna entrévåningens studentbostäder från insyn.

Byggnaden formar tillsammans med hus 8 ett öppet gårdsrum. Träd i grus ger gårdsrummet intimitet men

är också tillgänglig för angöring och för flanörer till fots. Gården är underbyggd med garage.

Fasadutformningen får ett regelbundet arkadmotiv. Det gestaltas med kvadratiske fönsteröppningar som tillsammans med en omfattning och fyllningar bildar ett fyrvåningsmotiv i ett lugnt och rytmiskt mönster. En genomgående fönstertyp av franska fönsterdörrar och smidesräcken präglar fasadarkitekturen. Fasaden mot söder ansluter till den arkad som omgärdar parken.

Taken förslås att användas som uteplats för studenterna och utformas som gröna terrasser.

Den inre organisationen

Byggnadens huvudentré är placerad mot Alba Novaparken och får ett generöst entrérum varifrån man når hiss och trappa. Studentbostäder placeras utmed en dubbelsidig korridor. I änden av korridoren formas ett öppet rum kring vilket studentbostäderna är placerade. Även där finns trappa och hiss som knyter ihop byggnaden vertikalt.

I entrévåningen mot Bellevuestråket placeras en lokal samt en möjlig upp- och nedgång till en framtida spårvägsstation.

Från våning tre i gaveln mot Alba Novaparken ges möjlighet till en utgång till den arkad som löper kring hela parken och knyter samman byggnaderna till ett gemensamt fasaduttryck.

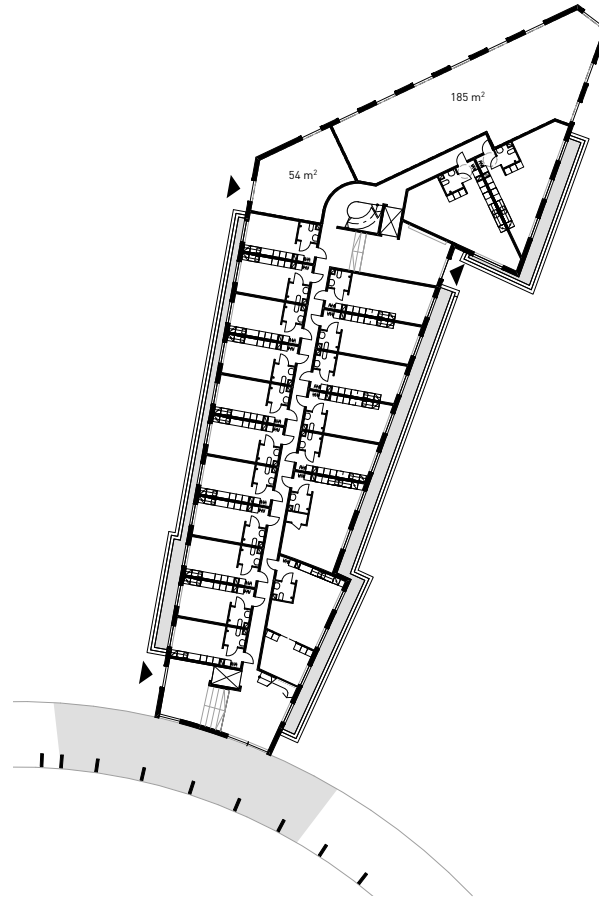
Komplementutrymmen placeras i den källarvåning som ansluter till områdets södra garage.

FAKTA

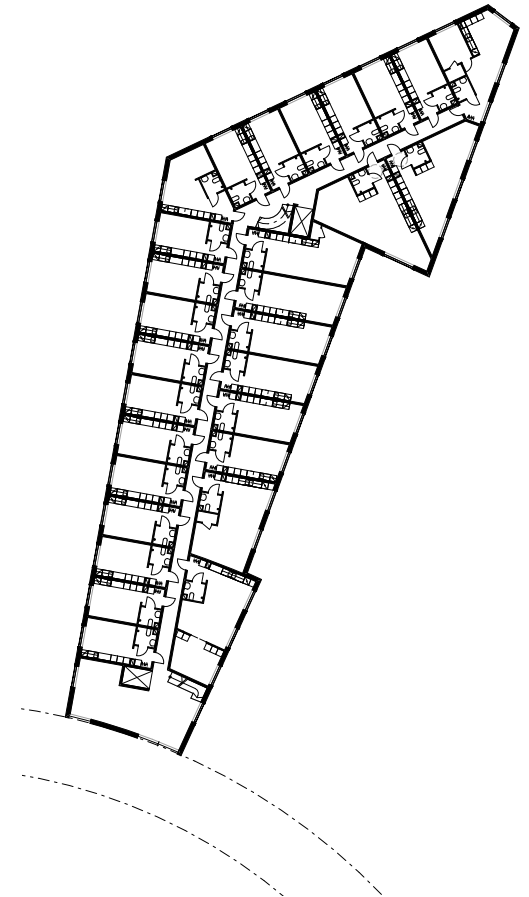
BTA	5060 kvm
BOA	3550 kvm
LOA	240 kvm
Antal lgh:	107 st



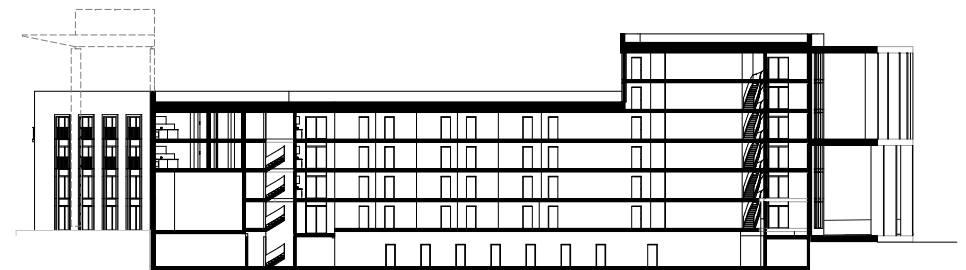
Vy från nordväst.



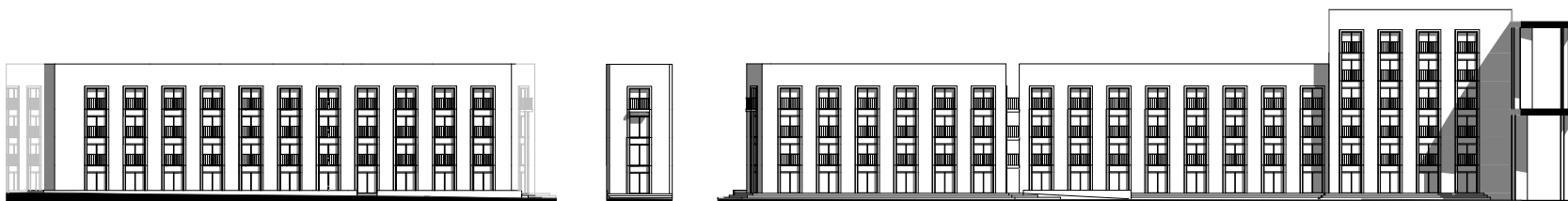
Entréplan skala 1:500



Normalplan skala 1:500



Längdsektion skala 1:500



Fasader mot sydost, norr och väster skala 1:500



Vy från Alba Novaparken.



Vy från Bellevuestråket mot gården mellan hus 7 och 8.



Vy söderut längs Ruddammsvägen mot gaveln av hus 8.

Hus 8

Liksom hus 7 har byggnaden en långsträckt form med gavlar mot norr och Roslagsbanan och Alba Novaparken i söder. Byggnaden är i fyra våningar med en förhöjning till sex våningar mot Alba Novaparkens arkad. Byggnaden har en huvudentré från Alba Novaparken och två sidoentréer från de omgivande gårdarna.

Utmed långsidorna placeras en förhöjd terrass, för att värna studentrummen på entré våningen från insyn och ge dem en uteplats att ställa en stol på i solen.

Byggnaden formar tillsammans med hus 7 och hus 9 både ett gårdsrum i norr och ett i söder. Gårdarna

gestaltas med träd i grus och är endast tillgängliga för angöring och utrymning till entréerna. Gårdarna är underbyggda med garage.

Fasaden får ett regelbundet arkadmotiv. Den gestaltas med kvadratiske muröppningar som tillsammans med en omfattning och fyllningar bildar ett fyrvåningsmotiv i ett lugnt och rytmiskt mönster. En genomgående fönstertyp som består av franska dörrar och smidesräcke.

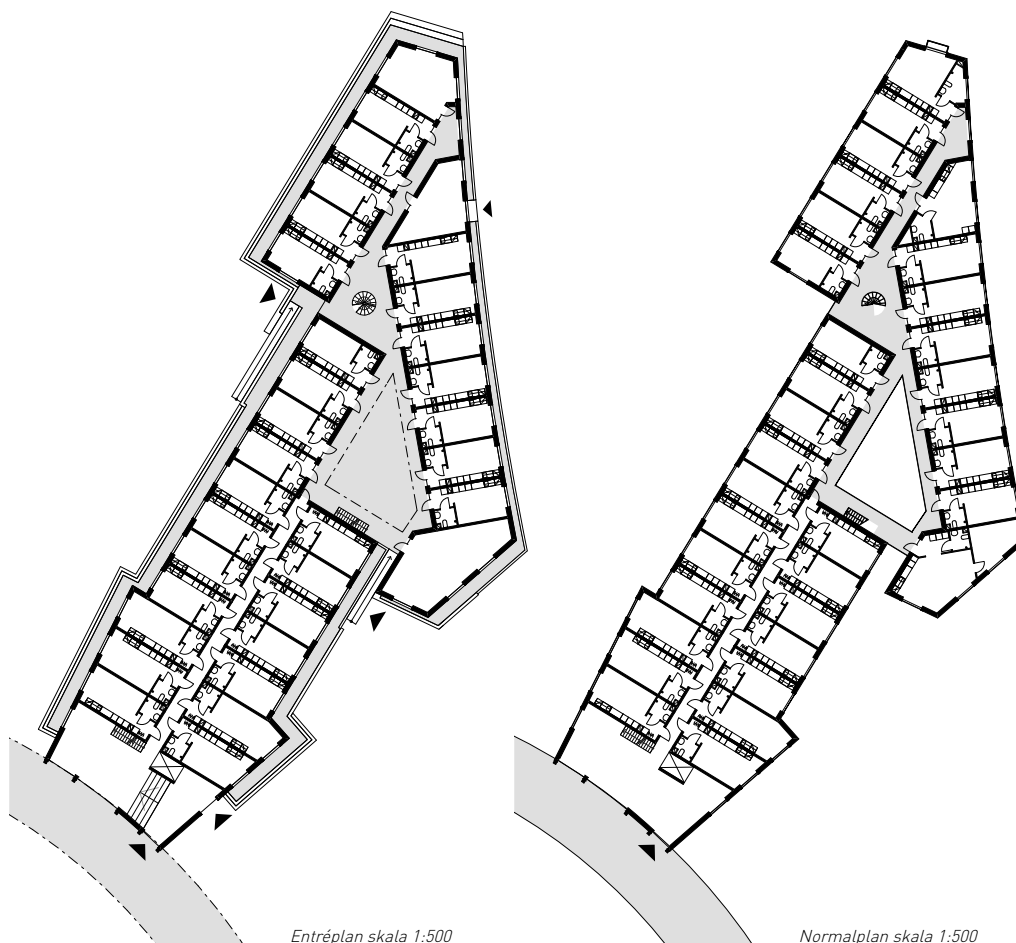
Taken förslås användas som uteplats för studenterna och utformas som gröna terrasser.

Den inre organisationen

Byggnadens huvudentré är placerad mot Alba Novaparken och får ett generöst entrérum varifrån man når hiss och trappa. Studentrum placeras utmed en dubbelsidig korridor. I änden av korridoren formas en öppen gård med entrébalkonger kring vilket studentrummen är placerade och även där finns trappa som knyter ihop byggnaden vertikalt. Denna entrégård är öppen och kan tillgodose de krav på tyst sida för studentrummen åt öster.

På våning tre i gaveln mot Alba Novaparken ges möjlighet till utgång till den pergola som löper kring hela Alba Novaparken och knyter samman byggnaderna till ett gemensamt fasaduttryck.

Komplementutrymmen placeras i den källarvåning som knyts samman av områdets södra garage.

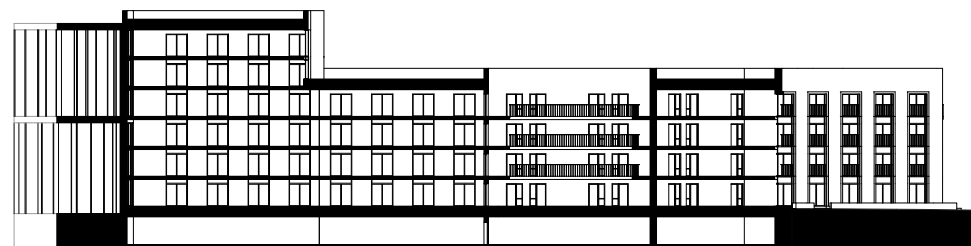


Entréplan skala 1:500

Normalplan skala 1:500



Gårdsvy mot Alba Novaparken.



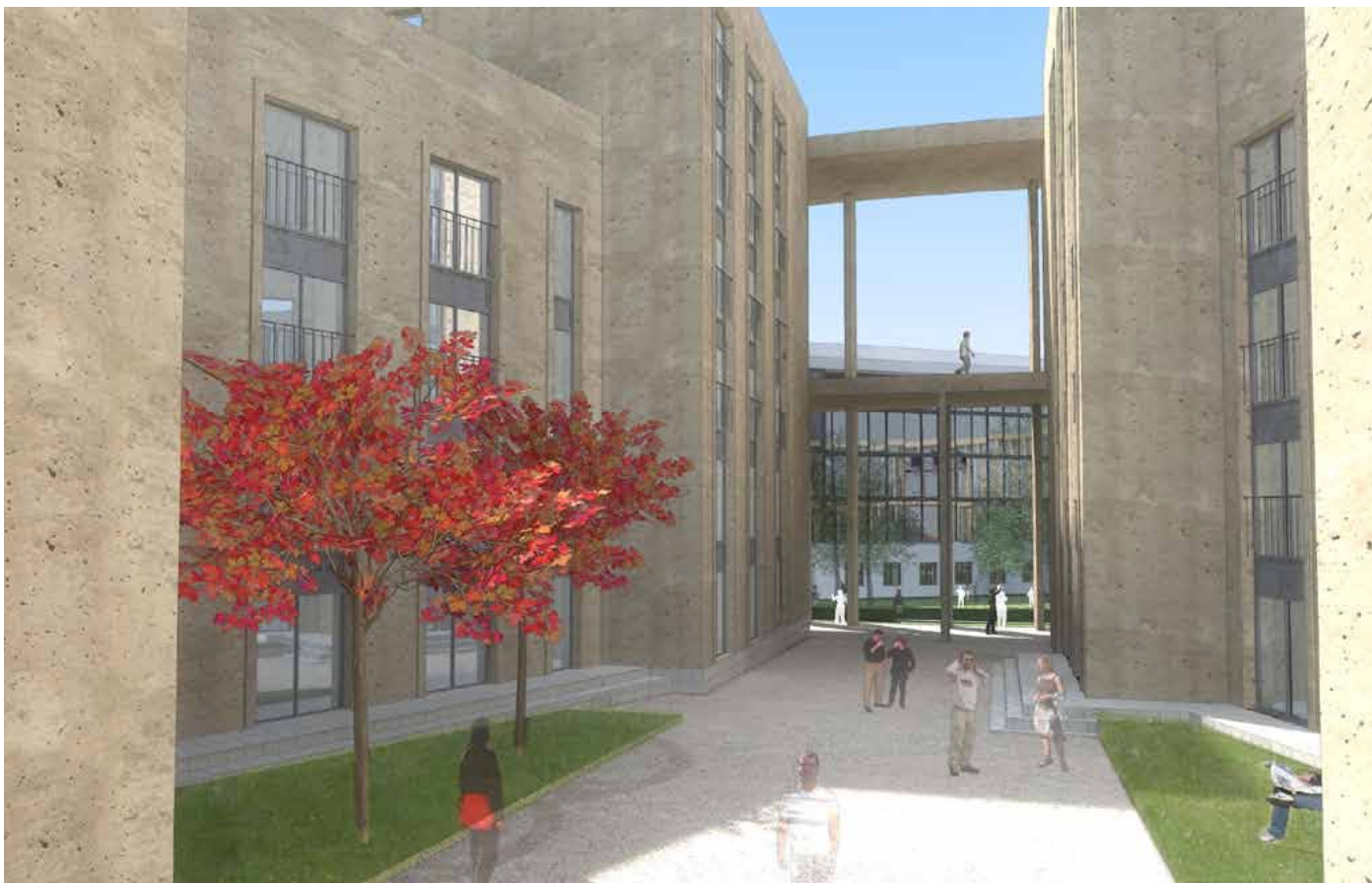
Längdsektion skala 1:500

FAKTA

Ljus BTA:	5 260 kvm
BOA:	3 710 kvm
LOA:	0 kvm
Antal lgh:	139 st



Gårdsvy mot hus 8.



Vy från gård hus 8-9



Fasad mot sydost skala 1:500



Fasad mot norr skala 1:500

Hus 9

Byggnaden är i 4 våningar med en förhöjning till 6 våningar mot Albanovaparkens arkad. Byggnaden får två entréer, dels från Albanovaparken, dels från Ruddamsvägen utmed Roslagsbanan.

Utmed långsidorna placeras en förhöjd terrass för att värna entrévåningens studentbostäderna från insyn. Byggnaden formar ett gårdsrum tillsammans med hus 8 och 10. Gården gestaltas med träd i grus och är endast tillgänglig för angöring till entréerna. Gården är underbyggd med garage.

Fasaden får ett regelbundet arkadmotiv. Den gestaltas med kvadratiske muröppningar som tillsammans med en omfattning och fyllningar bildar ett fyrvåningsmotiv i ett lugnt och rytmiskt mönster. En genomgående fönstertyp som består av franska dörrar och smidesräcke.

Fasaden mot söder får ett gemensamt fasaduttryck med den arkad som omgärdar parken.

Taken förslås att användas som uteplats för studenterna och utformas som gröna terrasser.

Den inre organisationen

Byggnadens huvudentré är placerad mot Albanovaparken och får ett generöst entrérum varifrån man når hiss och trappa. Studentbostäderna placeras utmed en dubbelsidig korridor. I änden av korridoren ges möjlighet till generösa utblickar mot parken samt mot Nationalstadsparken i öster.

På tredje våningen finns utgång till den arkad som löper runt hela parken.

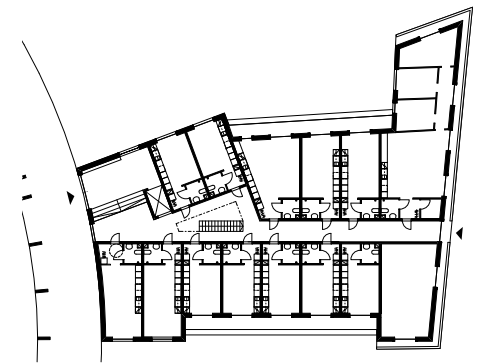
I bottenvåningen ges plats för tvättstuga, förvaring och cykelrum. I källarplan ligger garage och kompletutrymmen.

FAKTA

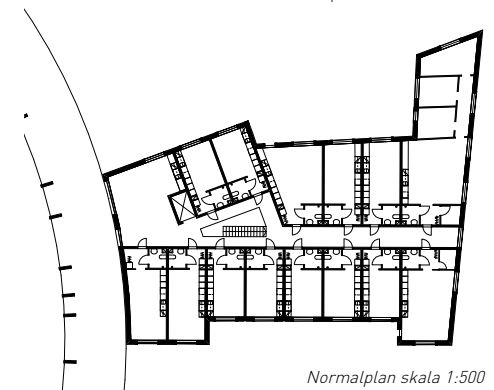
Ljus BTA: 3 215 kvm
BOA: 2 165 kvm
LOA: 0 kvm
Antal lgh: 64 st



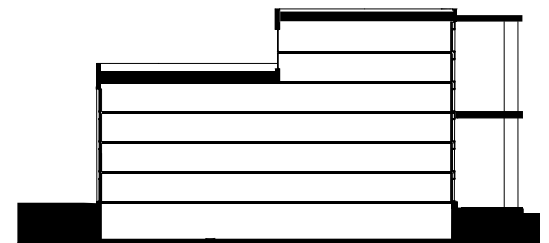
Vy från Alba Novaplatsen



Entréplan skala 1:500



Normalplan skala 1:500



Längdsektion skala 1:500



Vy från Ruddamsvägen

Hus 10

Byggnaden ligger i öst-västlig riktning med gavel mot Alba Novaparken i väster och Nationalstadsparken i öster. Byggnaden är i 4 våningar och har en förhöjning till 6 våningar i anslutning till Alba Novaparkens arkad i nordvästra delen av byggnaden. Mot gårdsrummet i norr ligger en låg terrass som ska ge bottenvåningens studentlägenheter en privat sfär. Gårdsrummet som är det minsta i södra Albano gestaltas med träd i grus. Den utgör i likhet med gårdsrummen mellan hus 7 och 8 resp hus 8 och 9 en passage mellan Ruddamsvägen och Alba Novaparken. Gården är bilfri men tillgänglig för angöring och utrymning till entréerna.

Fasaden får ett regelbundet arkadmotiv, i vilket kvadratiske fönsteröppningar placeras. En fönstertyp av parställda franska fönsterdörrar med smidesräcken dominerar. De två nedersta våningarna bildar ett tvåvåningsmotiv. Fasaden mot söder får ett gemensamt uttryck som den arkad som omgärdar parken.

Taken förslås att användas som uteplats för studenterna och utformas som gröna terrasser.

Den inre organisationen

Byggnadens huvudentré är placerad mot Alba Novaparken och får ett generöst entrérum varifrån man når hiss och trappa. Studentbostäder placeras utmed en dubbelsidig korridor. I änden av korridoren finns utblickar mot Alba Novaparken och Brunnsviken i väster och mot Nationalstadsparken i öster.

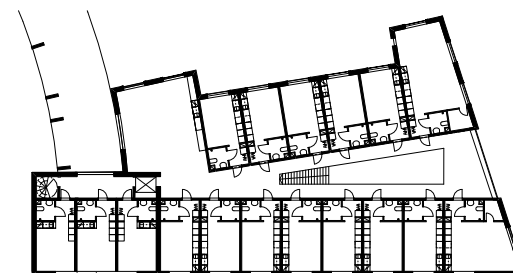
På tredje våningen finns förbindelse till den arkad som löper kring hela parken.

Komplementutrymmen placeras i den källarvåningen.

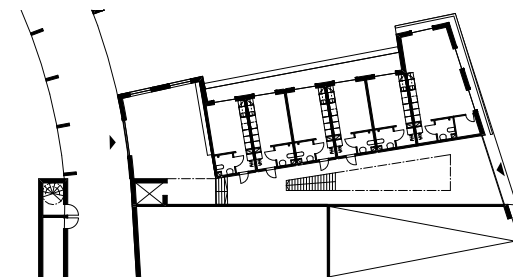
I entréplan finns möjlighet för publika lokaler som butik samt café. I kvarterets sydvästra hörn placeras nedfart till gemensamt parkeringsgarage.

FAKTA

Ljus BTA:	4 770 kvm
BOA:	2 670 kvm
LOA:	12 kvm
Antal lgh:	95 st



Normalplan skala 1:500



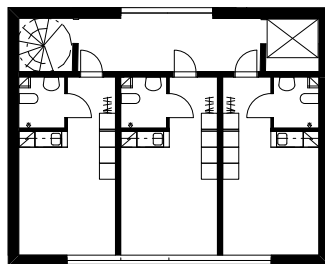
Entréplan skala 1:500

Kampanil

Arkaden kring Alba Novaparken avslutas i öster med en 16 våningar hög kampanil. Tornet markerar parkrummet i sydöst.

Kampanilen är sammanbyggd med hus 10 och byggnadsdelarna har gemensam huvudentré från Alba Novaparken. Genom ett samlat vertikalt fönsterband på tornets norra och södra sidor ges tornet en slank siluett vilket även understryks av gavlarnas högsträckta mur- ytor utan fönster.

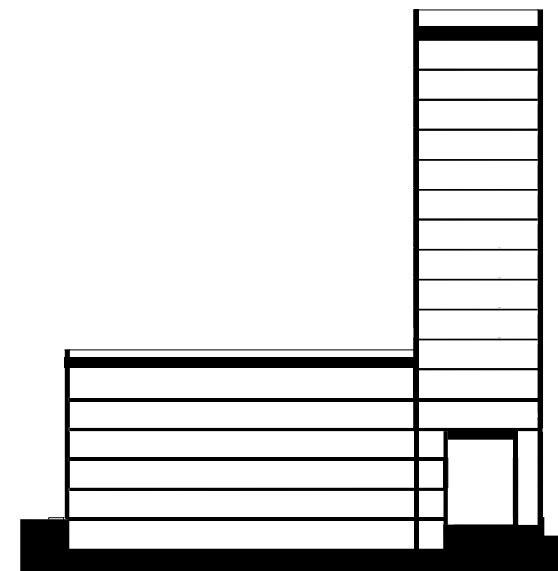
Taket föreslås att användas som uteplats för studenterna och utformas som grön terrass.



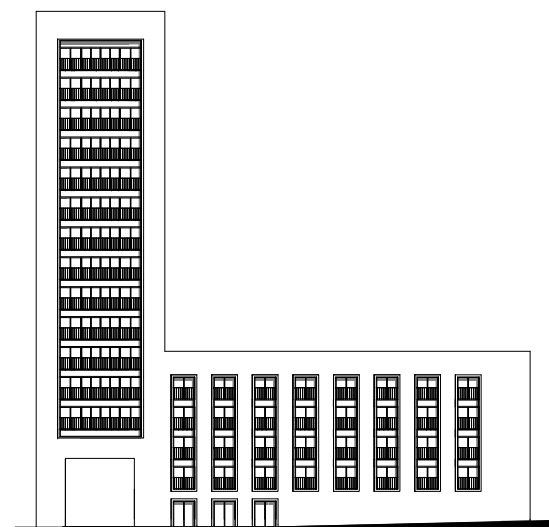
Normalplan skala 1:200



Vy från Alba Novaparken



Längdsektion skala 1:500



Fasad mot söder skala 1:500



Fasad mot öster skala 1:500