



PM Fågelinventering

Ålgrytevägen, Stockholms stad

2022-2023

stockholm.se



På uppdrag av:

Exploateringskontoret, Stockholms stad.

Kontaktperson: Martin Bretz
martin.bretz@stockholm.se

Uppdraget:

Projektledare: Mova Hebert

Författare: Edwin Sahlin

Fältinventerare: Marlijn Sterenborg, Ofir Svensson, Mova Hebert, Marie Björklund, Caroline Kling

Kvalitetssäkring: Mova Hebert

Callunas interna projektkod: MHT0244a

Calluna AB:

Linköpings slott
582 28 Linköping

Org.nr: 556575-0675

Växel: +46 13-12 25 75

www.calluna.se

Rapporten citeras enligt följande: Sahlin, E, Hebert M, (2023). PM Fågelinventering – Ålgrytevägen, Stockholms stad 2022. Calluna AB.

Foton: © Calluna AB om inget annat anges.

Innehåll

Sammanfattning	4
Bakgrund	5
Uppdraget och syfte	5
Häckande fåglar i Sverige	5
Artskydd avseende fåglar	5
Metod	7
Häckfågelinventering	7
Resultat från fågelinventeringen	8
Utsök Artportalen	14
Livsmiljö för fåglar	15
Rekommendationer	18
Bedömning behov av åtgärder och vidare utredningar kring artskydd	18
Referenser	19
Bilaga 1. Kartor över övriga fågelarter	20

Sammanfattning

Calluna AB har under 2022 på uppdrag av Exploateringskontoret, Stockholms stad, utfört en häckfågelinventering vid Ålgrytevägen i Bredäng. Komplettering med ytterligare tre besök utfördes 2023. Totalt utfördes nio fältbesök från början av mars till mitten av juni under 2022 och 2023. Totalt har 34 arter med häckningskriterier observerats inom inventeringsområdet eller i nära anslutning till det men där de också har livsmiljöer (lämplig häckningsbiotop) i inventeringsområdet. Därutöver har tornseglare konstaterats häcka utanför inventeringsområdet och sånglärka noterats som förbiflygande.

Av arter med häckningskriterier är 14 prioriterade i artskyddsarbetet.

Att tänka på vidare i plan- och genomförandeskedet:

- Avverka inte träd under fåglarnas häckningstid (mars till och med juli), då en uppenbar risk finns för att fåglar störs och kan dödas (ägg riskerar att förstöras om bon förstörs). Häckningstiden är generellt mars-augusti beroende på art, väder och antalet kullar. Behöver enstaka träd ändå tas ner under häckningstid rekommenderas att undersöka förekomst av fågelbon noggrant innan avverkning.
- Tillämpa skadelindringshierarkin, i första hand bevara viktiga strukturer för fåglar, t.ex. hålträd och gamla träd, och i andra hand använda skadelindrings-/skyddsåtgärd eller kompensationsåtgärd i närheten.
- Exempel på skadelindrings-/skyddsåtgärd för hålhäckande arter är att sätta upp fågelholkar, för känsliga arter med mycket höga krav på livsmiljön kan det vara svårare att sätta in sådana åtgärder.
- Spara buskmiljöer i skogsbyn eller på andra håll inom projektområdet är en åtgärd som kan vara viktig för att minska påverkan för arter beroende av dessa miljöer, t.ex. ärtsångare och gråsparv.

Bedömning behov av åtgärder och vidare utredningar kring artskydd

- Artskyddsutredning rekommenderas för mindre hackspett (lövskog) och talltita (barrblandskog/barrskog) om livsmiljö för respektive art tas i anspråk. För talltita rör det sig om barrskogen där den påträffats. För mindre hackspett är det områden med ek eller andra lövträd.
- Skulle exempelvis hålträd tas ner är det lämpligt att sätta upp fågelholkar för utvalda arter i området. Utifrån de prioriterade arterna från inventeringen, bör till exempel holkar för svartvit flugsnappare och stare sättas upp.

Bakgrund

Uppdraget och syfte

Calluna har 2022 fått en förfrågan om fågelinventering i samband med detaljplanearbete vid Ålgrytevägen, Bredäng, i sydvästra Stockholm. Denna kompletterades 2023 med ytterligare besök. Tidigare har naturvärdesinventering (NVI) utförts i området av Calluna och med hänsyn till områdets miljöer bedömdes att även en fördjupad artinventering efter fåglar vore att rekommendera.

Fågelinventeringens syfte är att konstatera vilka fågelarter som förekommer och hur de nyttjar området. Kunskapen är tänkt att användas i planering och genomförande av åtgärder så att nödvändig hänsyn tas till fågelfaunan.

Häckande fåglar i Sverige

I Sverige häckar cirka 250 fågelarter regelbundet. Förutom dessa tillkommer årligen ett antal mer eller mindre vanligt förekommande tillfälliga besökare. I EU:s fågeldirektivs bilaga 1 (2009/147/EC) upptas 66 av de svenska häckfåglarna, vilket innebär att de arterna anses särskilt viktiga samt att särskilda skyddsområden skall utpekas för dem.

På den svenska rödlistan finns 116 fågelarter upptagna, varav 61 bedöms vara hotade och ha en sämre status än kategorin *NT Nära hotad* (SLU Artdatabanken, 2020). Rödlistningen innebär inte något formellt skydd utan fungerar som en riktlinje som beskriver artens risk att dö ut.

Artskydd avseende fåglar

Den svenska lagstiftningen för skydd av fågelfaunan bygger på EU:s fågeldirektiv. Direktivet är införlivat i den svenska lagstiftningen, bland annat genom artskyddsförordningen (2007:845). Enligt 4 § artskyddsförordningen (ASF) är alla vilda fåglar fridlysta. Lydelsen i 4 § ASF ändrades den 1 oktober 2022 och den är nu utformad som följande:

4 § Det är förbjudet att

1. avsiktligt fanga eller döda vilda fåglar,
2. avsiktligt förstöra eller skada vilda fåglars bon eller ägg eller bortföra sådana fåglars bon,
3. samla in vilda fåglars ägg, även om de är tomma, och
4. avsiktligt störa vilda fåglar, särskilt under deras häcknings- och uppfödningssperiod, om inte störningen saknar betydelse för att
 - a) bibehålla populationen av fågelarten på en tillfredsställande nivå, särskilt utifrån ekologiska, vetenskapliga och kulturella behov, eller
 - b) återupprätta populationen till den nivån.

Förbudet gäller inte jakt efter fåglar. I fråga om sådan jakt finns bestämmelser med motsvarande innebörd i jaktlagen (1987:259) och jaktförordningen (1987:905). Förordning (2022:928).

Skulle en verksamhet bedömas bryta mot någon av punkterna i 4 § i den grad att det inte saknar betydelse för att bibehålla eller återupprätta populationen på en tillfredsställande nivå, så finns det risk för att förbud utlöses enligt artskyddsförordningen.

Mot bakgrund av detta är det viktigt att i utredningsarbetet och vid bedömning av påverkan fokusera på att en störning, särskilt under häcknings- och uppfödningssperiod, inte påverkar populationen negativt, samt att undvika påverkan på särskilt hotade arter med en negativ populationsutveckling, det vill säga arter vars population och bevarandestatus riskerar att påverkas negativt av en verksamhet. Se faktaruta nedan för Naturvårdsverkets rekommendationer gällande prioritering av fågelarter.

Prioriteringen av arter har inte ändrats mellan 2022 och 2023, se höger ruta nedan "Naturvårdsverkets rekommendation gällande prioritering av fågelarter"

RÖDLISTADE ARTER

Rödlistningen visar risken att en art dör ut. Bedömningen görs bl.a. genom att jämföra artens populationsstorlek, populationsförändring, utbredning samt grad av habitatfragmentering mot en uppsättning kriterier.

Som **rödlistad** benämns de arter som uppfyller kriterierna för någon av kategorierna:

- Nationellt utdöd (RE)
- Akut hotad (CR)
- Starkt hotad (EN)
- Sårbar (VU)
- Nära hotad (NT)
- Kunskapsbrist (DD)

Som **hotad** benämns de rödlistade arter som kategoriseras som antingen CR, EN eller VU.

Rödlistningsangivelser i denna utredning följer den senaste rödlistan från Artdatabanken.

**NATURVÅRDSVERKET'S
REKOMMENDATION GÄLLANDE
PRIORITERING AV FÅGELARTER**

Alla vilt förekommande fågelarter är skyddade enligt 4 § artskyddsförordningen. Naturvårdsverkets vägledning säger dock att följande grupper bör prioriteras även om alla fågelarter omfattas:

- Arter markerade med B i artskyddsförordningens bilaga 1 (betyder att de är upptagna i bilaga 1 till EU:s fågeldirektiv).
- Rödlistade arter.
- Arter vars populationer har minskat med 50 % eller mer sedan 1980.



Figur 1. Gråsparv (hane), en art vars population i Sverige minskat $\geq 50\%$ sen 1980 och ingår därför som prioriterad art.

Metod

Häckfågelinventering

Fågelinventeringen utfördes genom en variant av linjetaxering där inventeringsområdet genomströvades med korta stopp (punkttaxering) för att spana och lyssna efter förväntade och eventuellt förekommande arter. Sex besök genomfördes 2022. Dessa kompletterades 2023 på begäran av Stockholms stad med ytterligare tre besök.

Besöken genomfördes tidigt på morgonen och under väderförhållanden som varken störde inventerarens observationsförmåga eller väsentligt påverkade fåglarnas aktivitet, d.v.s. ingen inventering gjordes vid stark blåst eller ihållande regn. Inventeringsarter var alla arter som observerades med häckningskriterier. Alla observationer registrerades (med typ av aktivitet, se bilaga 1) i inventeringsverktyget (Fieldmaps för ArcGIS) på smartphone. När samtliga fältbesök var klara, gjordes en enklare revirkartering vid vilken antalet revir bedömdes (utifrån förekomst, typ av aktivitet och även hänsyn till föredragen biotop).

Inventeringarna utfördes vid nio besök under häckningssäsong: 6/4, 21/4, 13/5, 24/5, 7/6, 30/6 2022 samt 23/2, 5/4 och 31/5 2023 av erfarna fågelskådare från Calluna AB; Caroline Kling, Marlijn Sterenborg, Ofir Svensson, Mova Hebert och Marie Björklund.

<i>Möjlig häckning</i>	<i>Säker häckning</i>
1. Obs under häckningstid	11. Avledningsbeteende, adult spelar skadad
2. Obs under häckningstid och i lämplig biotop	12. Använt bo påträffat
3. Sjungande hane eller andra häckläten	13. Nyligen flygga ungar eller dunungar (borymmare)
4. Par i lämplig biotop	14. Adult in/ut från bo på sätt som visar att boet är bebott
<i>Trolig häckning</i>	15. Adult med exkrementssäckar
5. Permanent revir (>2 dagar)	16. Adult med föda till ungar
6. Spel, lekar, parning	17. Äggskal påträffade
7. Besök vid sannolik boplat	18. Bo där adult setts ruvande
8. Adult upprörd, varnande på grund av ägg eller ungar i närheten	19. Bo där ungar hörts
9. Adult med ruvfläckar	20. Bo där ägg eller ungar setts
10. Bobygge, utgrävning eller uthackande	

Figur 2. De kriterier (1-20) som brukar användas vid häckfågel/revirkartering.

Resultat från fågelinventeringen

Totalt har 35 arter med häckningskriterier observerats inom inventeringsområdet eller i nära anslutning till det men där de också har livsmiljöer (lämplig häckningsbiotop) i inventeringsområdet. Därutöver har tornseglare konstaterats häcka utanför inventeringsområdet och sånglärka noterats som förbiflygande.

Av arter med häckningskriterier är 14 prioriterade i artskyddsarbetet (se sidan 4).

Tabell 1. Fågelarter i bokstavsordning som noterades under inventeringen och bedöms häcka i eller i direkt anslutning till inventeringsområdet. Prioriterade arter i röd text. 50% = negativ trend, $\geq 50\%$ populationsnedgång perioden 1980–2018. Rödlistade arter utgår från 2020 års bedömning. FD = Fågeldirektivet hänvisar till arter markerade med B i bilaga 1 till Artskyddsförordningen.

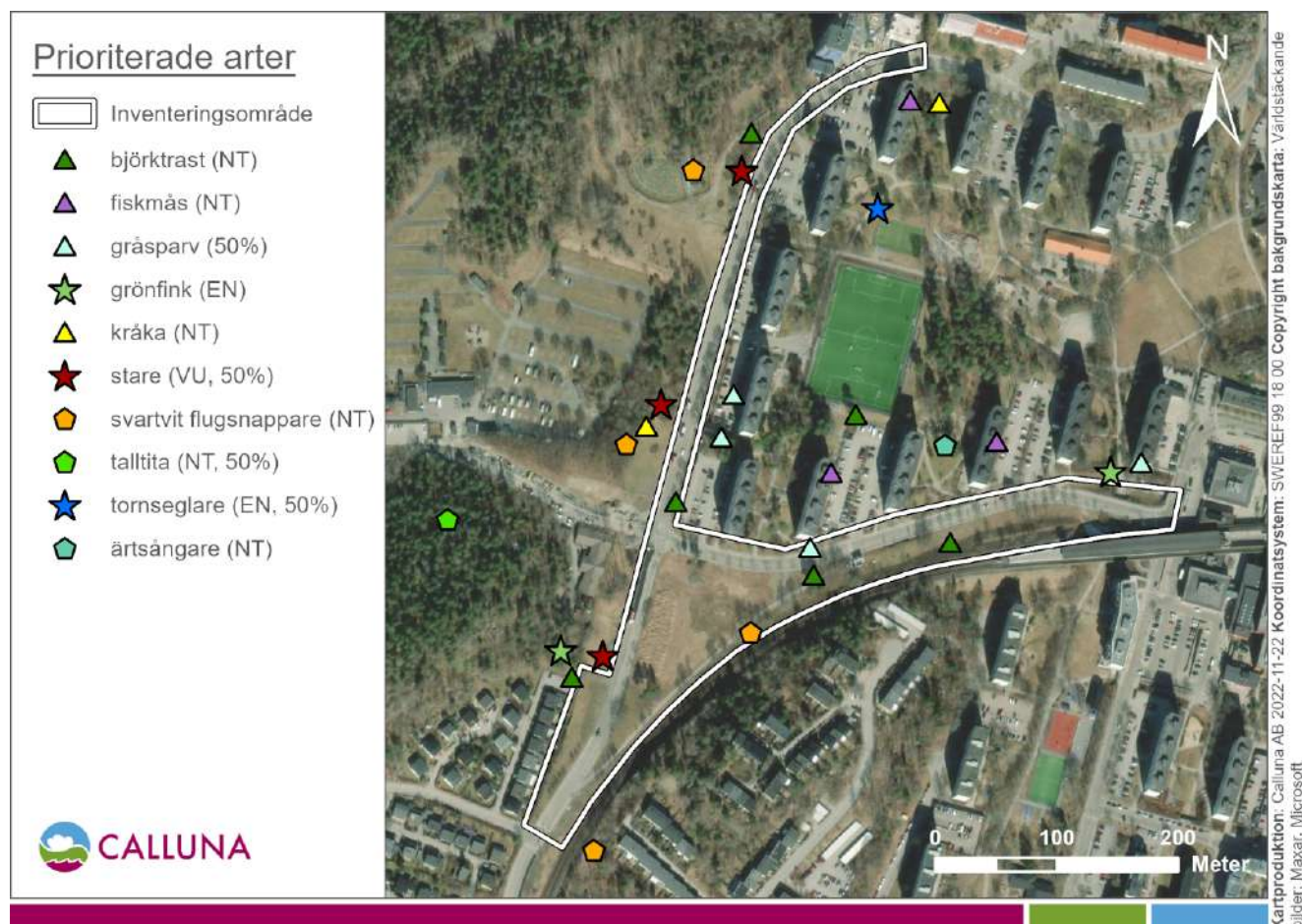
Art	Högsta häckningskriterie	Rödlistad (kategori)	50 %	F D	Bedömt antal revir	Kommentar
Björktrast	Säker häckning (16)	NT			6 revir (2022) 6 revir (2023)	Utspritt i området, men framför allt i södra delen.
Blåmes	Säker häckning (19)				8 revir (2022) 9 revir (2023)	
Bofink	Trolig häckning (5)				5 revir (2022) 1 revir (2023)	
Gärdsmygg	Möjlig häckning (3)				Ej observerad 2022 1 revir (2023)	
Fiskmås	Säker häckning (16)	NT			3 revir (2022) 1-2 revir (2023)	Flygga ungar ses som blir matade av föräldrar, observationer tyder på bon på taken, bl.a. adulta som flyger med bomaterial och upprörda fåglar som attackerar t.ex. kråka. Revir även 2023, bon/ungar strax utanför inventeringsområdet.
Gråsparv	Säker häckning (14)		x		4 revir (2022)	Observeras häcka under tak på flera ställen i området

					4 revir (2023)	(revirmarkeringarna i kartan). Välanpassad till urbana miljöer, häckar i håligheter i byggnader. Buskage ingår ofta i artens revir (biotop).
Gråtrut	Säker häckning (18)	VU				Häckar utanför området båda åren, häckar på tak. Inventeringsområdet ingår i födosöksområdet som kan vara mycket stort.
Grönfink	Trolig häckning (5)	EN			2 revir (2022) 4 revir (2023)	
Grönsiska	Möjlig häckning (2)		x		Ej observerad 2022 1 revir (2023)	
Gröngöling	Möjlig häckning (2)				1 revir (2022) Ej noterad 2023	Observeras (lockläte) strax väster om inventeringsområdet.
Kaja	Möjlig häckning (2)				2 revir (2022) Ej noterad 2023	Osäkert om arten har bo inom inventeringsområdet, men ses födosöka i området, arten är ofta knuten till odlingsmark. Häckar i håligheter.
Koltrast	Trolig häckning (5)				6 revir (2022) 7 revir (2023)	
Kråka	Trolig häckning (5)	NT			2 revir (2022) 2 revir (2023)	En möjlig unge hörs, annars flera observationer i området som tyder på trolig häckning (2022). Flera observationer i s.o och väster 2023
Mindre hackspett	Möjlig häckning (3)	NT			Ej observerad 2022	Hane observerades ca 30 meter från inventeringsområdet.

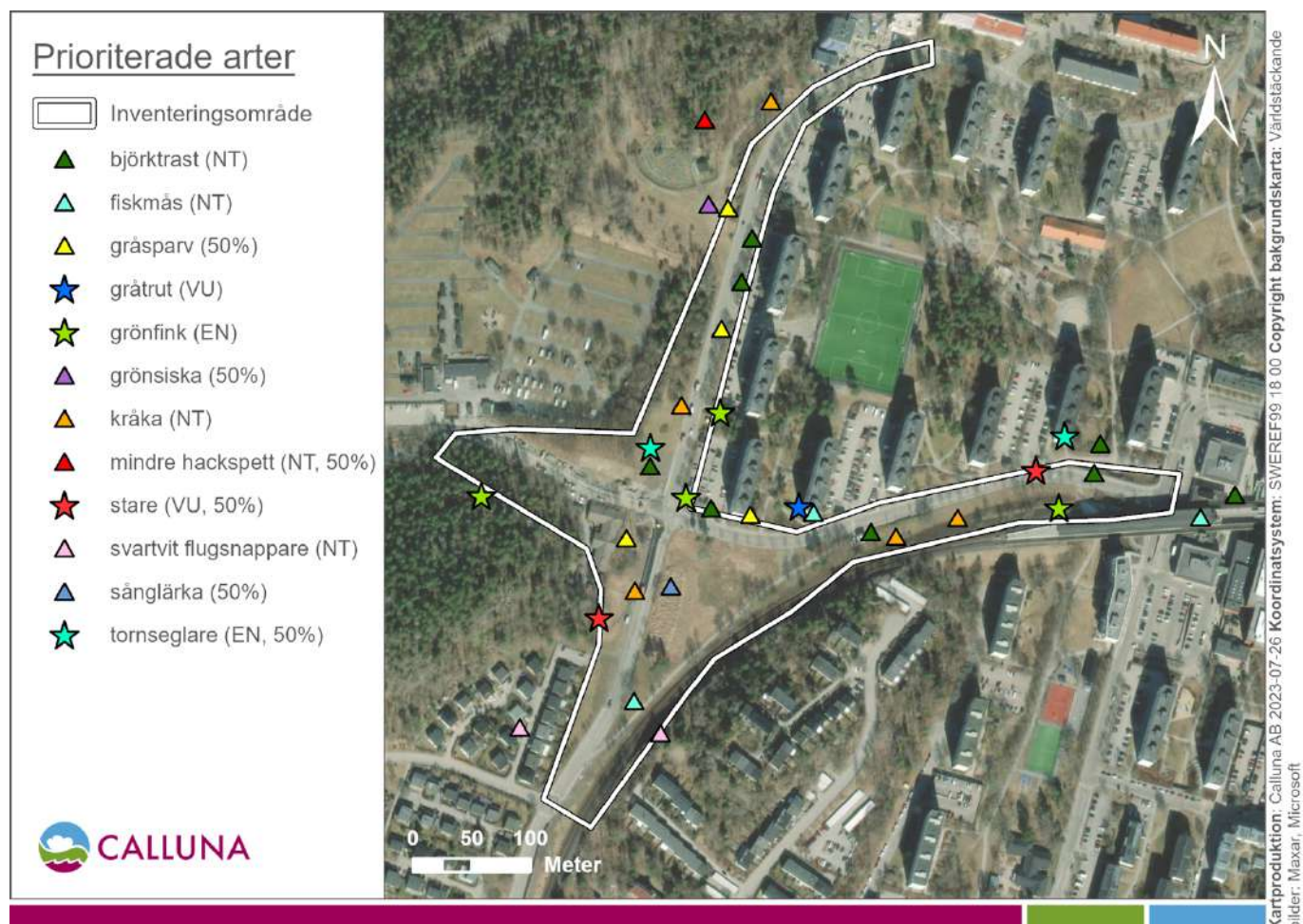
					1 revir (2023)	Ropade från ek där den också trummade (revirmarkering)
Nötskrika	Möjlig häckning (2)				1 revir (2022) 1-2 revir (2023)	
Nötväcka	Säker häckning (16)				2 revir (2022) 2-3 revir (2023)	
Pilfink	Säker häckning (16)				2 revir (2022) 2 revir (2023)	
Ringduva	Säker häckning (16)				5 revir (2022) 6 revir (2023)	
Rödhake	Säker häckning (16)				3 revir (2022) Ej observerad 2023	
Rödstjärt	Trolig häckning (8)				2 revir (2022) 1 revir (2023)	
Skata	Säker häckning (16)				3 revir (2022) 3 revir (2023)	
Stare	Trolig häckning (5)	VU	x		3 revir (2022) 2 revir (2023)	
Steglits	Trolig häckning (5)				2 revir (2022)	

					2 revir (2023)	
Stenknäck	Möjlig häckning (2)				1 revir (2022) Ej observerad 2023	
Större hackspett	Säker häckning (19)				1 revir (2022) 2-3 revir (2023)	
Svarthätta	Möjlig häckning (3)				1 revir (2022) 1 revir (2023)	
Svartmes	Möjlig häckning (2)				1 revir (2022) Ej observerad 2023	
Svartvit flugsnappare	Trolig häckning (5)	NT			4 revir (2022) 2 revir (2023)	
Sånglärka	Förbiflygande		x		-	Knappast lämplig plats för häckning, 3 individer observerades förbiflygande vid den öppna marken s. om Stora Sällskapetets väg tidigt på säsongen.
Sädesärla	Trolig häckning (5)				2 revir (2022) 1 revir (2023)	
Talltita	Möjlig häckning (2)	NT	x		1 revir (2022) Ej observerad 2023	Observeras födosökande i barrskog strax väst om inventeringsområdet (se kartmarkeringen). Ses vid ett besök den 7/6.

Talgoxe	Säker häckning (16)				8 revir (2022) 10 revir (2023)	
Tofsmes	Möjlig häckning (4)				1 revir (2022) 1 revir (2023)	Ett troligt par observeras födosökande i barrskog i närheten av där talltita observeras. Samma plats som 2022.
Tornseglare	Möjlig häckning (2)	EN	x		-	2022 och 2023: Ca 10 som födosöker över inventeringsområdet, boplatser kan vara under tak i området, men också vara beläget längre bort. Behöver håligheter för häckning i t.ex. byggnader, träd, holkar. Bo observerades under tak strax utanför inveteringsområdet (norr om St. Sällskapetsväg.
Ärtsångare	Möjlig häckning (3)	NT			1 revir Ej observerad 2023	Sydväst om fotbollsplanen. Arten häckar i skogsbyn, buskmarker och trädgårdar.



Figur 3. Karta över prioriterade arter 2022 (rödlistade, $\geq 50\%$ minskning 1980-2018, bilaga 1 fågeldirektivet). Kartmarkeringarna motsvarar platser där fåglar bedömts ha revir, exempelvis där en fågelart observerats sjunga eller på andra sätt kunnat knytas till platsen genom att den födosökt där vid ett eller kanske flera besök. Tornseglare sågs födosöka i luftrummet över området men observera att kartmarkeringen är mer slumpvald, tornseglare sågs ej flyga in vid någon boplats.



Figur 4. Karta över prioriterade arter 2023 (rödlistade, $\geq 50\%$ minskning 1980-2018, bilaga 1 fågeldirektivet). Kartmarkeringarna motsvarar platser där fåglar bedömts ha revir, exempelvis där en fågelart observerats sjunga eller på andra sätt kunnat knytas till platsen genom att den födosökt där vid ett eller kanske flera besök. Tornseglare sågs födosöka i luftrummet över området men observera att kartmarkeringen är mer slumpvald, tornseglare sågs ej flyga in vid någon boplats. Gråtrut häckar på tak utanför området.

Utsök Artportalen

Som komplement till inventeringen har ett utsök gjorts i Artportalen under perioden 2000–2022. I utsök har sökkriterier använts för rödlistade och fåglar upptagna i bilaga 1 till fågeldirektivet, samt möjlig, trolig, och säkerställd reproduktion.

Utsök gav nio sökträffar av sju arter, varav tre arter inte observerats under inventeringen med häckningskriterie.

- Skrattnås (NT) har rapporterats som 1 ex obs i häcktid, lämplig biotop i lokal Bredäng (noggrannhet 2495 m) under 28 juni 2013. Skrattnås bedöms inte i nuläget nyttja inventeringsområdet som häckningsplats. Det saknas lämpliga substrat som vattensamlingar (t.ex. våtmark).
- Lundsångare (NT) har rapporterats vid lokal Bredäng den 16-17 juni 2018 och är nära hotad (NT), arten är sällsynt i Stockholmstrakten, och har en mer östlig utbredning i Europa. Den enstaka observationen är inget som knyter arten till att den skulle nyttja inventeringsområdet kontinuerligt som häckningsplats, arten förekommer inte mer än mycket tillfälligt i området. Det rör sig om fåglar som är på gränsen av sitt utbredningsområde, som sträcker sig österut mot Finland, de baltiska länderna och vidare mot bland annat Ryssland.

- Grönsångare (NT) har rapporterats i maj 2007 och 2013 som spel/sång, vid lokal Bredäng. Arten häckar i lövskog eller lövblandskog med höga (grova) träd och med ett visst inslag av buskar. Häckningsbiotop i området finns möjligen i de mer sammanhängande skogspartierna och inte i de mer isolerade partierna som blir för avgränsande för arten. Fåtal observationer i Artportalen i kombination att arten inte observerades under inventeringen eller tidigare gjord NVI, talar för att arten inte nyttjar lokalen mer än enstaka år.

Livsmiljö för fåglar

I nära anslutning till inventeringsområdet förekommer barrskog med framför allt tall, som ingår som livsmiljö för barrskogsmesar, från inventeringen har tre barrskogsmesar, talltita (NT, 50%), svartmes och tofsmes observerats. Sätterskogen är ett förhållandevis stort barrskogsområde där dessa arter troligtvis förekommer i tämligen talrikt. På barrskogshöjden söder om Bredäng camping, det vill säga vid naturvärdesobjekt 19–21 har samtliga tre barrskogsmesar observerats, särskilt naturvärdesobjekt 21 med högt naturvärde (se Naturvärdesanalys Ålgrytevägen från 2016) –verkar värdefullt för barrskogsmesar. Inom inventeringsområdet är det sämre med barrträd även om ett fåtal finns utspritt i området. Att spara barrträd inom inventeringsområdet kan vara positivt för spridningsmöjligheter hos dessa arter, särskilt tofsmes och talltita undviker att röra sig utanför barrskogsmiljöer.

Gräsmarkerna inom området fungerar som födosökmiljöer för fåglar som björktrast (NT), stare (VU, 50%), fiskmå (NT) och kråka (NT) med flera.

Övriga trädmiljöer med park-karaktär liksom mer opåverkade skogsmiljöer i området, erbjuder lämpliga häckningsplatser för arter som grönfink (EN), björktrast (NT), mindre hackspett (NT) och ärtsångare (NT). Brynmiljöer är ett särskilt viktigt inslag. Förekomst av håligheter i dessa trädmiljöer föredras då även av arter som stare (VU), rödstjärt och svartvit flugsnappare (NT). Gröngöling har hörts en bit utanför inventeringsområdet och rör sig troligen endast mer tillfälligt födosökande i inventeringsområdet.

Gråsparv (50%) häckar i håligheter i byggnader i området, även om arten är vanlig i städer saknas den nästan helt utanför dessa urbana miljöer och populationen i Sverige har minskat mer än 50% under 1980–2018, varför den är upptagen som prioriterad art.

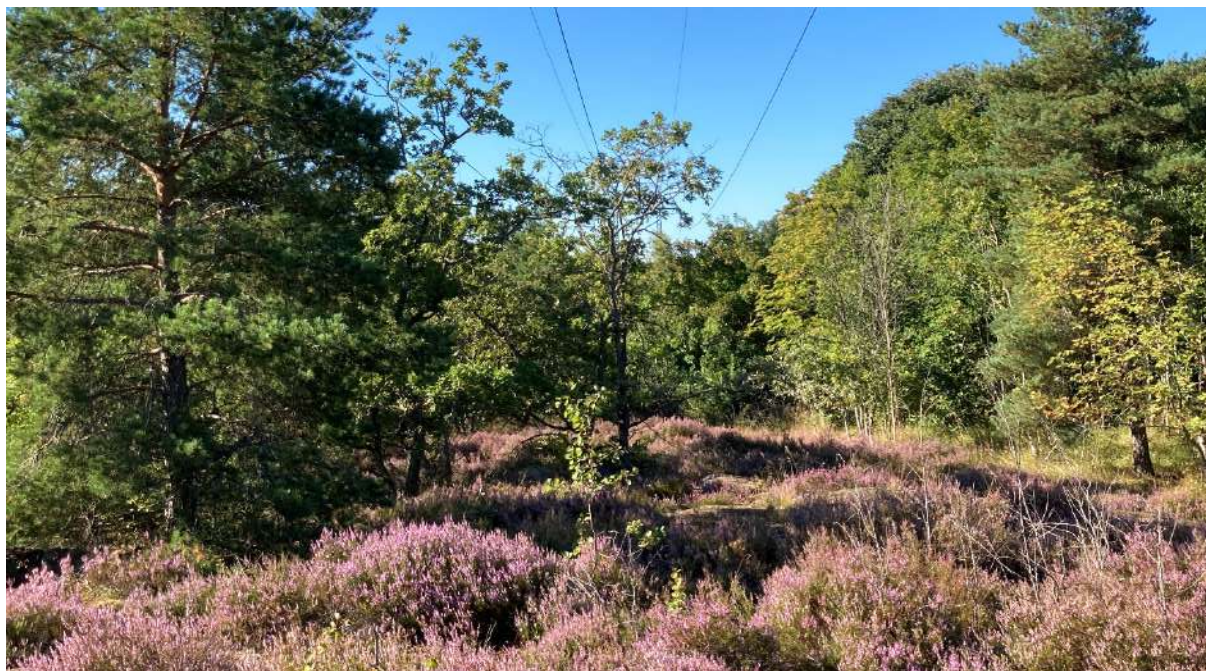
Tornseglare (EN, 50%) är starkt hotad på rödlistan efter en kraftig minskning, troligen kopplad till minskad insektstillgång och minskade håligheter för boet. Tornseglare lever nästintill hela livet i luften, där den även sover, och kan gynnas genom att sätta upp specialbyggda tornseglareholkar på byggnader. Tornseglare sågs 2023 flyga in på någon boplatz norr om Stora sällskapet väg, precis norr om inventeringsområdet.



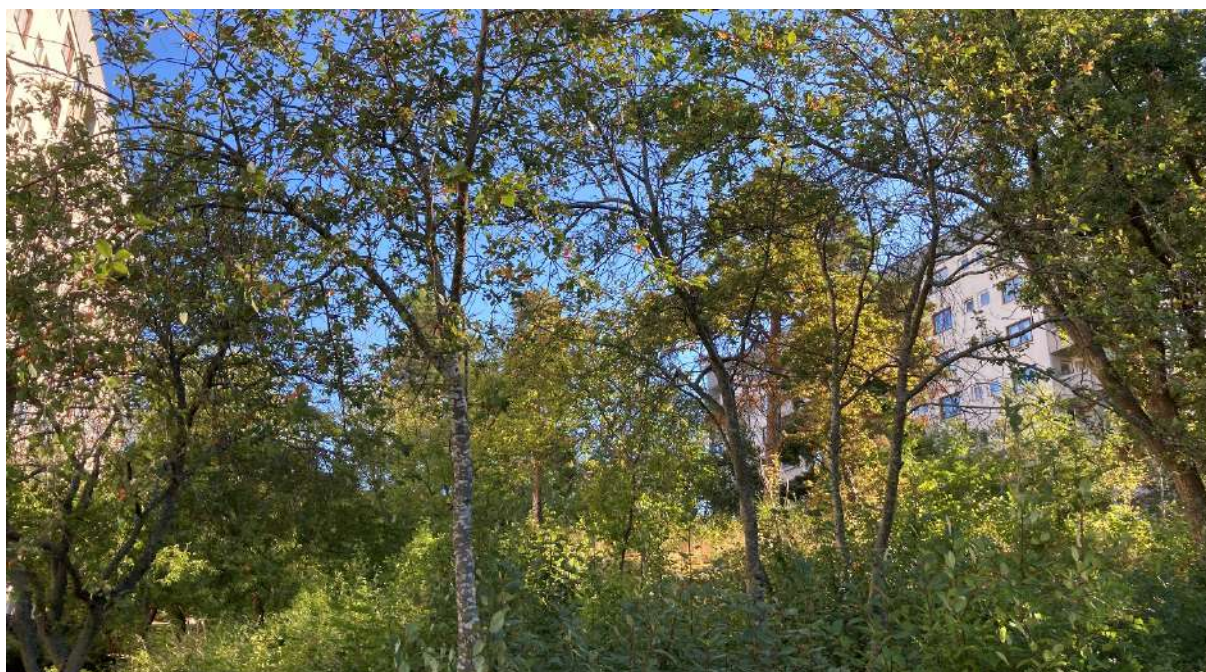
Figur 5. Grönområde med ängs/gräsmark öster om Ålgrytevägen och söder om Stora Sällskapets Väg. Arter som stare (VU, 50%) gynnas av öppna gräsmarker likt detta och finns lämpliga håligheter i närheten har arten en lämplig livsmiljö för att kunna häcka i. Stare har bedömts ha revir i området men inte observerats flyga in i något bohål.



Figur 6. Blandskog sydväst om inventeringsområdet, från Stora Sällskapets Väg ner mot campingområdet.



Figur 7. Tallskog vid elledning med blommande ljung, bilden är tagen senare på sommaren efter det att fågelinventeringen var gjord. Bilden är tagen mellan Ålgrytevägen och norra delen av campingplatsen.



Figur 8. Vegetation bland bostadshusen i norra delen av inventeringsområdet, gynnar exempelvis arter som gråsparv (50%) och enskilda träd som står vid gräsytor kan vara värdefulla som boträd för exempelvis björktrast (NT).

Rekommendationer

Att tänka på vidare i plan- och genomförandeskedet:

- Avverka inte träd under fåglarnas häckningstid (mars till och med juli), då en uppenbar risk finns för att fåglar störs och kan dödas (ägg riskerar att förstöras om bon förstörs). Häckningstiden är generellt mars-augusti beroende på art, väder och antalet kullar. Behöver enstaka träd ändå tas ner under häckningstid rekommenderas att undersöka förekomst av fågelbon noggrant innan avverkning.
- Tillämpa skadelindringshierarkin, i första hand bevara viktiga strukturer för fåglar, t.ex. hålträd och gamla träd, och i andra hand använda skadelindrings-/skyddsåtgärd eller kompensationsåtgärd i närheten.
- Exempel på skadelindrings-/skyddsåtgärd för hålhäckande arter är att sätta upp fågelholkar, för känsliga arter med mycket höga krav på livsmiljön kan det vara svårare att sätta in sådana åtgärder.
- Spara buskmiljöer i skogsbryn eller på andra håll inom projektområdet är en åtgärd som kan vara viktig för att minska påverkan för arter beroende av dessa miljöer, t.ex. ärtsångare och gråsparv.

Bedömning behov av åtgärder och vidare utredningar kring artskydd

- Artskyddsutredning rekommenderas för mindre hackspett (lövskog) och talltita (barrblandskog/barrskog) om livsmiljö för respektive art tas i anspråk. För talltita rör det sig om barrskogen där den påträffats. För mindre hackspett är det områden med ek eller andra lövträd.
- Skulle exempelvis hålträd tas ner är det lämpligt att sätta upp fågelholkar för utvalda arter i området. Utifrån de prioriterade arterna från inventeringen, bör till exempel holkar för svartvit flugsnappare och stare sättas upp.



Figur 9. Svartvit flugsnappare (hane)

Referenser

Birdlife Sverige (2022). *Program för fågelskydd och naturvård. Version 2022-02-12.*

Naturvårdsverket (2009). *Handbok för artskyddsförordningen. Del 1 och 2. Handbok 2009:2 och 2009:3.* ISBN 978-91-620-0160-5 och 978-91-620-0161-2.

SLU Artdatabanken (2020). *Rödlistade arter i Sverige 2020.* SLU, Uppsala.

SLU Artdatabanken (2022). *Artfakta – naturvård.* Hämtat från [www.artfakta.se]. SLU, Uppsala.

Svensk fågeltaxering (2021). *Svenska fågelindikatorer (utdrag ur Årsrapporten för 2021).* LU, Lund.

Bilaga 1. Kartor över övriga fågelarter

