



Förstudie Artskydd för detaljplan Cikadan

stockholm.se

Förstudie Artskydd för detaljplan Cikadan
Kontaktperson: Johan Filipsson
E-post: johna.filipsson@stockholm.se

Dnr: [Fyll i här]
Publikationsnummer: [Fyll i här]
Utgivningsdatum: [Fyll i här]
Utgivare:
Omslagsfoto: Calluna AB

Utredningen är levererad av: Calluna
AB
Kontaktperson: Mova Hebert
E-post: mova.hebert@calluna.se
Internt projektnr.: LSG0018a

Sammanfattning

Calluna AB utförde 2020 en naturvärdesinventering (NVI) i kvarteret Cikadan i Hammarbyhöjden, Stockholm. I efterföljande planarbete har behovet av en förstudie av fåglars artskydd i området framkommit. Förstudien utförs med underlag från tidigare inventering och underlag från Artportalen. En bedömning görs om det förekommer fågelarter i området som riskerar att påverkas på ett sådant sätt av projektet att förbuden i artskyddsförordningen aktualiseras. Utredningen innehåller bedömningar om det finns tillräckligt underlag för säker artskyddsbedömning och tillräcklig kunskapsinhämtning. Finns det tillräckligt underlag och om det finns fog för skyddsåtgärder föreslås det inom ramen för förstudien.

Bedömningen omfattar rödlistade arter, arter med starkt negativ trend för sin populationsutveckling och arter som listas i fågeldirektivets bilaga 1 och som observerats i eller i närheten av området: Björktrast, duvhök, gråsparv, grönfink, kråka, mindre hackspett, näktergal, stare, svartvit flugsnappare, tornseglare. Dessutom bedöms ärtsångare som ha lämpliga habitat i området samt mindre hackspett som har revir i närområdet.

Calluna bedömer att negativ påverkan inte når en sådan grad av störning på fågelarternas populationsnivåer att det medför att det är nödvändigt att genomföra skyddsåtgärder. Försiktighetsmått och grönkompensationsåtgärder rekommenderas.

Innehåll

Inledning	5
Uppdrag och syfte	5
Artskydd avseende fågel	5
Allmän beskrivning av inventeringsområdet	7
Förekommande fågelarter	8
Avgränsning av utsök i artportalen	8
 Metod och genomförande	 10
Metodbeskrivning	10
 Artskyddsbedömningar	 14
Åtgärder	18
Slutsats	19
 Referenser	 20

Inledning

Uppdrag och syfte

Calluna AB utförde 2020 en naturvärdesinventering (NVI) i kvarteret Cikadan i Hammarbyhöjden, Stockholm. I efterföljande planarbete har behovet av en förstudie av fåglars artskydd i området framkommit. Förstudien utförs med underlag från tidigare inventering och underlag från Artportalen. En bedömning görs om det förekommer fågelarter i området som riskerar att påverkas på ett sådant sätt av projektet att förbuden i artskyddsförordningen aktualiseras. Utredningen innehåller bedömningar om det finns tillräckligt underlag för säker artskyddsbedömning och tillräcklig kunskapsinhämtning. Finns det tillräckligt underlag och om det finns fog för skyddsåtgärder föreslås det inom ramen för förstudien.



Figur 1. Illustrationsplan Kvarteret Cikadan 2023-11-06.

Artskydd avseende fågel

Enligt 4 § artskyddsförordningen (2007:845) är alla vilda fåglar skyddade. Artskyddsförordningen är en förbudslagstiftning, den är strikt och dispensmöjligheterna är mycket begränsade. Genom artskyddsförordningen har en väsentlig del av bestämmelserna gällande skydd av arter i EU:s fågeldirektiv (2009/147/EG) och art- och habitatdirektiv (1992/43/EEG) implementerats i svensk lagstiftning.

Artskyddsförordningen är att betrakta som en precisering av 2 kap. miljöbalken (MÖD 2013:13) och för att leva upp till bland annat lokaliseringsprincipen är det viktigt att fridlysta, skyddade, arter utreds tidigt i prövningsprocesser. Utlöses förbud enligt artskyddsförordningen, och dispens inte kan medges, förhindrar det verksamheten från att genomföras (Naturvårdsverket, 2023).

Med den ändring av artskyddsförordningen som trädde i kraft den 1 oktober 2022 särskiljs skyddet av fåglar från övriga djur.

4 § Det är förbjudet att

1. Avsiktligt fånga eller döda vilda fåglar,
2. Avsiktligt förstöra eller skada vilda fåglars bon eller ägg eller bortföra sådana fåglars bon,
3. Samla in vilda fåglars ägg, även om de är tomma, och
4. Avsiktligt störa vilda fåglar, särskilt under deras häcknings- och uppfödningsperiod, om inte störningen saknar betydelse för att
 - a) bibehålla populationen av fågelarten på en tillfredsställande nivå, särskilt utifrån ekologiska, vetenskapliga och kulturella behov, eller
 - b) återupprätta populationen till den nivån.

Förbudet gäller inte jakt efter fåglar. I fråga om sådan jakt finns bestämmelser med motsvarande innebörd i jaktlagen (1987:259) och jaktförordningen (1987:905). Förordning (2022:928).

Fridlysningen innebär att det bland annat är förbjudet att avsiktligt döda fåglar och att avsiktligt störa fåglar, särskilt under uppfödnings- och häckningsperioder, om inte störningen saknar betydelse för att bibehålla populationen av fågelarten på en tillfredsställande nivå, särskilt utifrån ekologiska, vetenskapliga och kulturella behov, eller för att återupprätta populationen till den nivån. Störningar som saknar betydelse för att bibehålla populationen av fågelarten på en tillfredsställande nivå eller för att återupprätta populationen till en sådan nivå omfattas inte av förbudet i 4 § artskyddsförordningen.

Bedömningsgrunder för om en fågelart inte har en tillfredsställande populationsnivå är att den är rödlistad, finns upptagen på fågeldirektivets bilaga 1 eller att populationen genomgått en konstaterad kraftig minskning. Eftersom alla vilda fåglar är fridlysta kan det i det enskilda fallet finnas andra än ovanstående som behöver beaktas vid artskyddsfrågor.

För dessa arter behöver en bedömning göras från fall till fall om en åtgärd utgör en störning som inte saknar betydelse för att bibehålla eller återupprätta fågelarters population på en tillfredsställande nivå.

Se upplysningsrutan nedan.

REKOMMENDATION GÄLLANDE PRIORITERING AV FÅGELARTER

Alla vilt förekommande fågelarter är skyddade enligt 4 § artskyddsförordningen. När syftet med en åtgärd är annat än att fånga eller döda fåglar kan utredningen begränsas i det enskilda fallet och en bedömning görs för fågelarter där en tillfredsställande nivå för populationen riskerar att inte kunna upprätthållas.

Kriterier för sådana fågelarter är:

- **Arter markerade med B i artskyddsförordningens bilaga 1** (betyder att de är upptagna i bilaga 1 till EU:s fågeldirektiv)
- **Rödlistade arter**
- **Arter vars populationer har minskat med 50% sedan 1980**

(Naturvårdsverket & Skogsstyrelsen, 2022)

Trots att man skilt på förbudsbestämmelserna för fåglar och övriga arter anser Naturvårdsverket och Skogsstyrelsen att det lämpligaste sättet att avgöra om påverkan på

livsmiljön utgör en förbjuden störning eller ej är att bedöma ifall den kontinuerliga ekologiska funktionen (KEF) kan upprätthållas.

Allmän beskrivning av inventeringsområdet

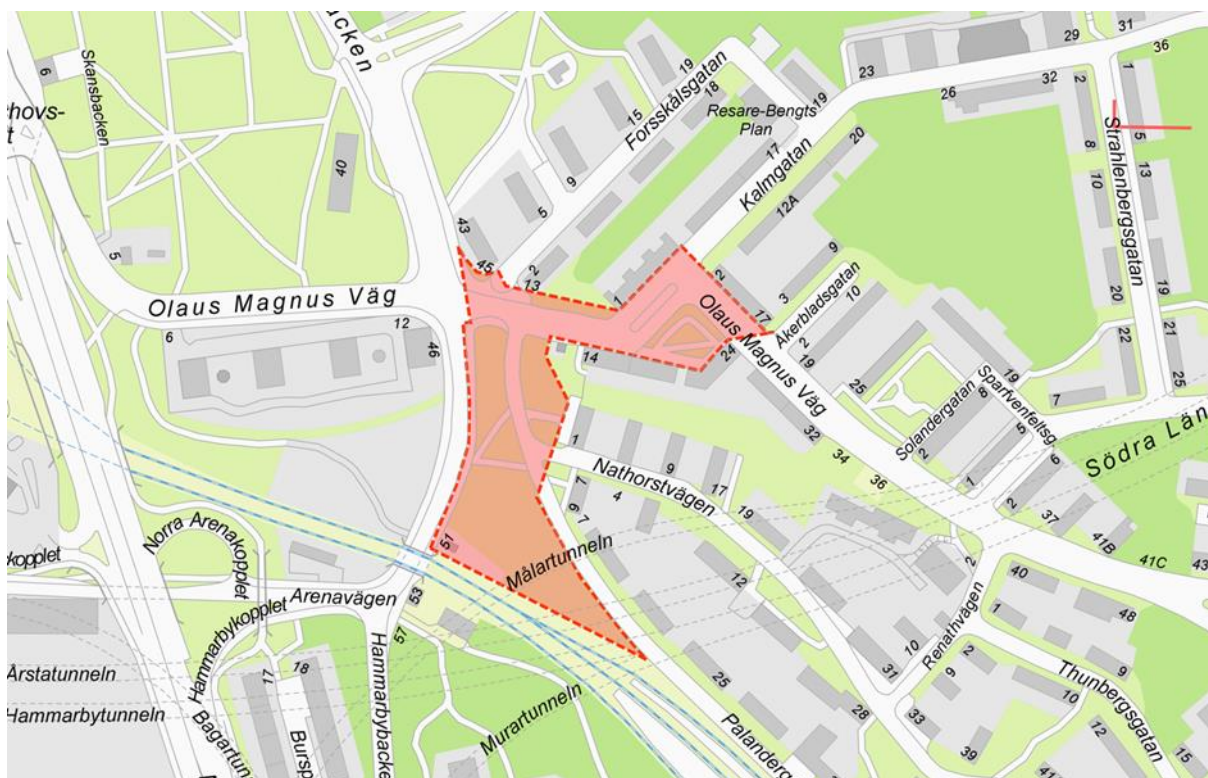
Utredningsområdet är i denna rapport detsamma som området för den planerade bebyggelsen och en buffert där påverkan bedöms kunna bli betydande (figur 1).

Inventeringsområdet för NVI är större än detaljplaneområdet och avgränsades tidigare i processen (figur 1). Det utgörs av tätortsnära natur som avgränsas av tunnelbanespåret i söder, och vägarna Hammarbybacken, Palandervägen samt Kalmgatan i Hammarbyhöjden, figur 2. Området för detaljplan utgörs av halvöppen hållmark med björk, tall och oxel. Det finns också inslag av död ved (klen träd och högstubbar). En bård av lövträd omger hållmarken, här finns också enstaka tall och buskar.

Vid övergången mellan hållmarken och parkmarken i norr finns ett mer igenvuxet område med sly av främst lönn, alm och buskar av exempelvis hagtorn, syren och snöbär. Ytterligare norrut förekommer inslag av björk och lite äldre lönnar som sedan övergår i en form av parkmark med delvis kortklippt gräsyta och ett antal planterade oxlar. I öster utgörs området av Olaus Magnus plan, vilket är en mindre gräsplan kantad av buskar och ett antal planterade fågelbärsträd längs vägen.

Större delen av inventeringsområdet har avgränsats som naturvärdeobjekt med visst naturvärde (Calluna, 2021, Ekologigruppen, 2022). Vid naturvärdesinventeringen (Calluna, 2021) registrerades tolv naturvärdesträd, alla lövträd: lönn, fågelbär oxel, vårtbjörk och ask. En ridå med lövträd fortsätter söder ut längs spåret, här dominerar björk och asp.

Den översiktliga bedömningen av gröna samband visade att inventeringsområdet inte ingår i något utpekad viktigt samband eller habitatnätverk, däremot ligger det i direkt anslutning till en utpekad viktig spridningszon mellan Årstaskogen och Hammarbyskogen vilket gör att området ändå kan fylla en viktig funktion.

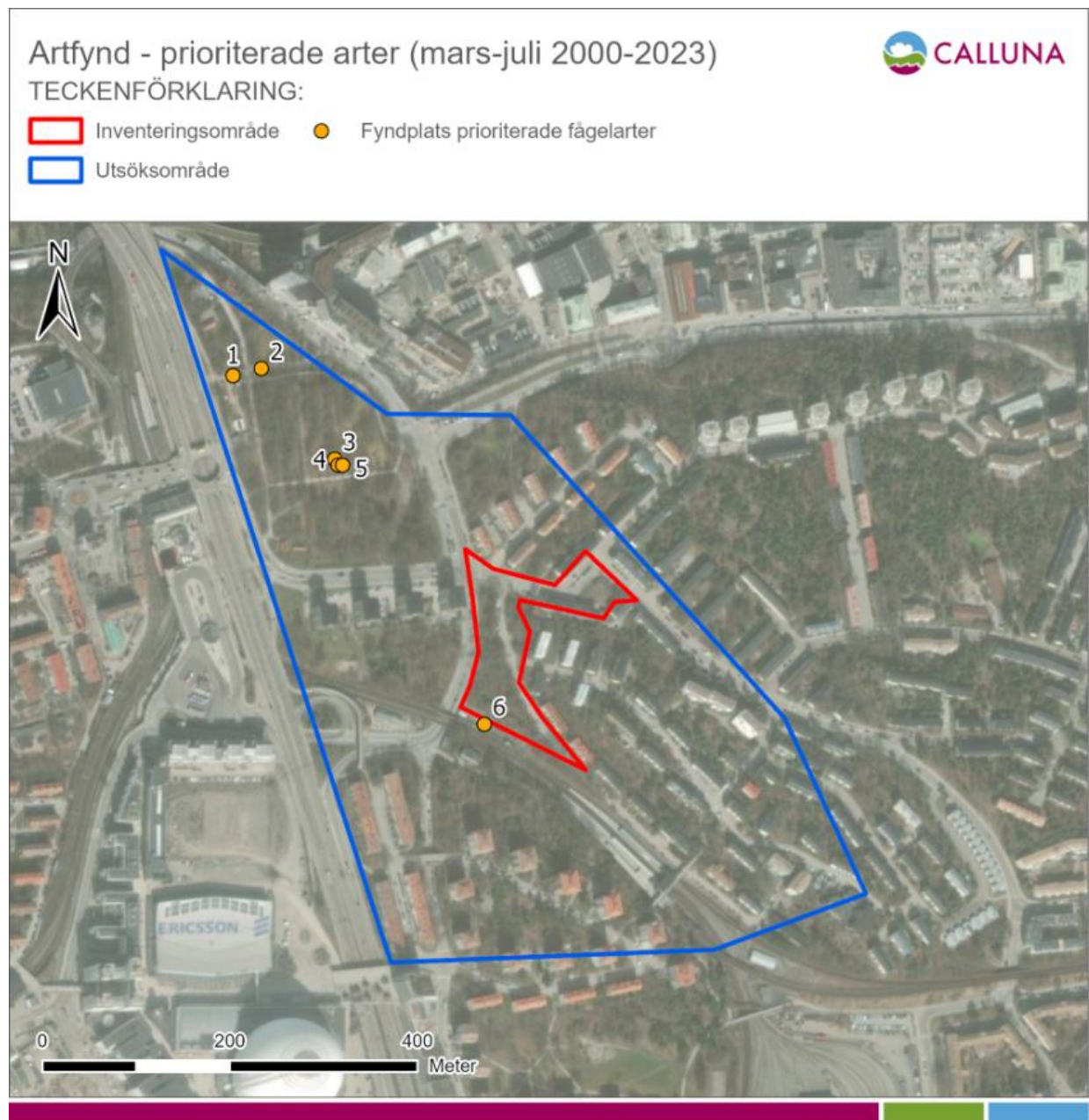


Figur 2. Kartan visar det, av beställaren, avgränsade inventeringsområdet och hur området är beläget i förhållande till omgivningen.

Förekommade fågelarter

Avgränsning av utsök i artportalen

För att få grepp om förekommande arter i utredningsområdet har ett sökområde som använts för utsök ur artportalen avgränsats, figur 3. Artportalen är en webbportal som drivs av SLU och som finansieras till stor del av Naturvårdsverket där registrerade användare kan rapportera in biodiversitetsdata. Fåglar är en populär artgrupp att rapportera.



Figur 3. Kartan visar utsök av arter från Artportalen. Utsök gjordes för häckningperioden 1/3 till 31/7. De orange punkterna motsvarar fyndplatser för arter som är rekommenderade att prioritera för artskydd (Naturvårdsverket och Skogsstyrelsen 2022). Förekommande arter sammanfattas i tabell 1.

Metod och genomförande

Metodbeskrivning

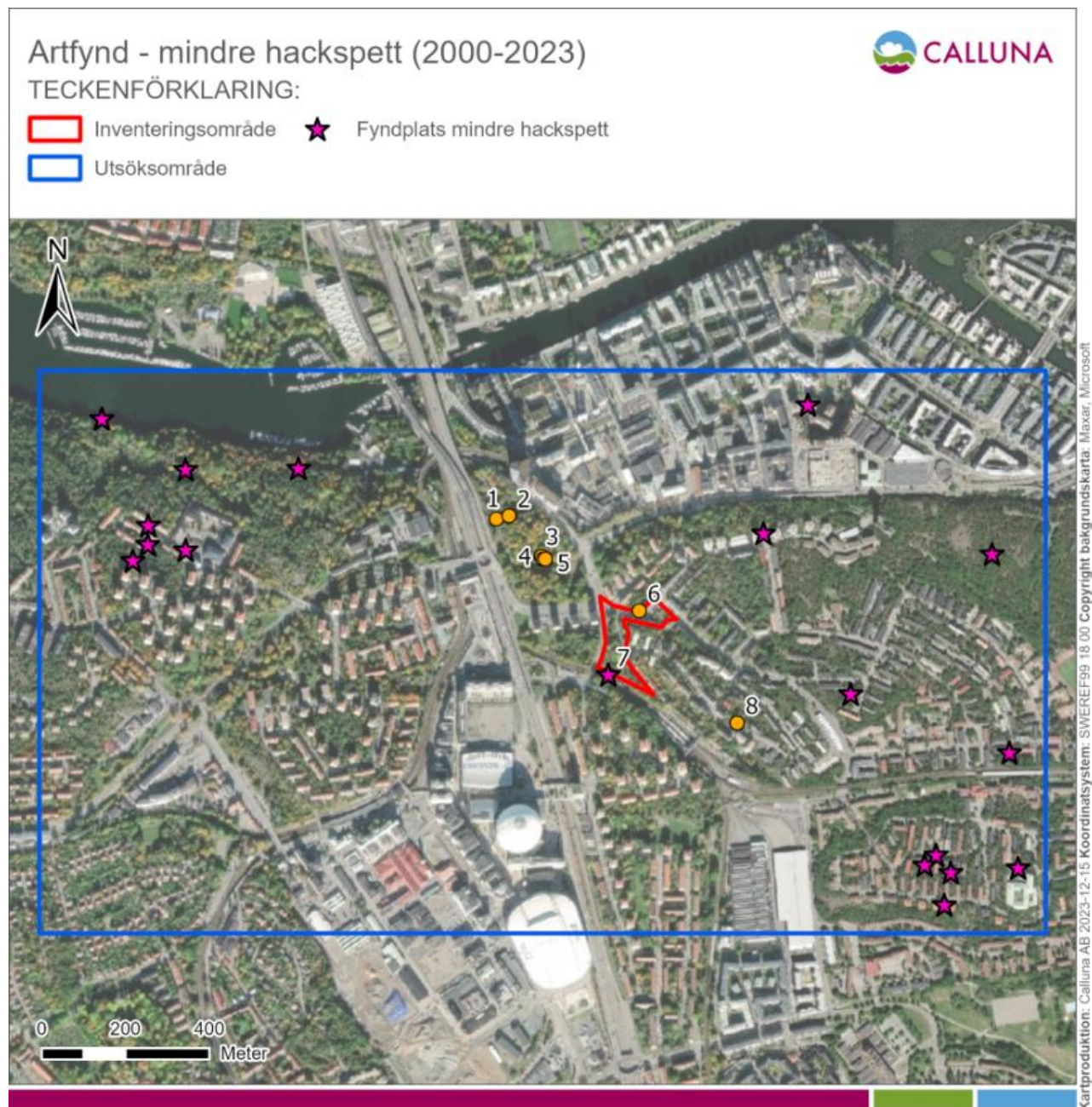
Av de observerade arterna fokuserar utredningen vidare på minskande arter, rödlistade arter och arter särskilt utpekade i fågeldirektivets bilaga 1. Bedömningsunderlag är naturvärdesinventering och trädinventering tillsammans med platsbesök för att undersöka habitat för fåglar samt inrapporterade fåglar från Artportalen.

Utsök av arter från Artportalen för området för naturvärdesinventering, inklusive en buffert (figur 2), och utdrag av skyddsklassade arter från Artdatabanken där en buffert på cirka 400 meter utanför inventeringsområdet för NVI gjordes, se figur 5. Närområdet som inte avgränsas med kraftfulla barriärer och med miljöer med liknande förutsättningar som inom utredningsområdet togs med i utsöket. Utsöket begränsades till månaderna mars till och med juli, då häckning sker och då det är troligt att observationer av arter som har lämplig miljö i området försöker sig på häckning.

Efter utsöket erhöles en bruttolista där arter som enbart registrerats som förbiflygande, arter som vistats högst tillfälligt på platsen eller utanför häckningssäsong ingick. Dessa kategorier rensades bort och en ny lista för bedömning upprättades. Även vanligt förekommande arter som inte är upptagna som prioriterade rensades bort, exempelvis stenknäck och svarthätta. Dessa arter bedöms så vanliga att det inte är aktuellt att detaljplanen medför förbud för att arternas populationsnivå försämras och därmed behandlas dessa inte vidare (tabell 1).

Utöver arter som registrerats på artportalen enligt ovan bedöms också ärtsångare kunna förekomma i utredningsområdet.

Mindre hackspett är också en art som förekommer i närområdet. För denna art gjordes utsök i ett större område för att fånga relevanta observationer (figur 4). Utsöket omfattar hela året då det är intressant att få kännedom om eventuell vistelse utanför häckningssäsong eftersom arten är stationär under hela året, bortsett från att reviret utvidgas under vintern. I figur 6 redovisas en analys över habitattillgång för mindre hackspett. Mindre hackspett behöver minst cirka 40 hektar livsmiljö (äldre lövdominerad skog) inom ett område som är minst 200 hektar för att kunna hålla ett revir och häcka framgångsrikt (Artdatabanken 2023). Revirets storlek ökar med fragmenteringsgraden av livsmiljöerna. Analysen i figur 6 visar hur mycket habitat det finns inom en yta av 200 hektar.



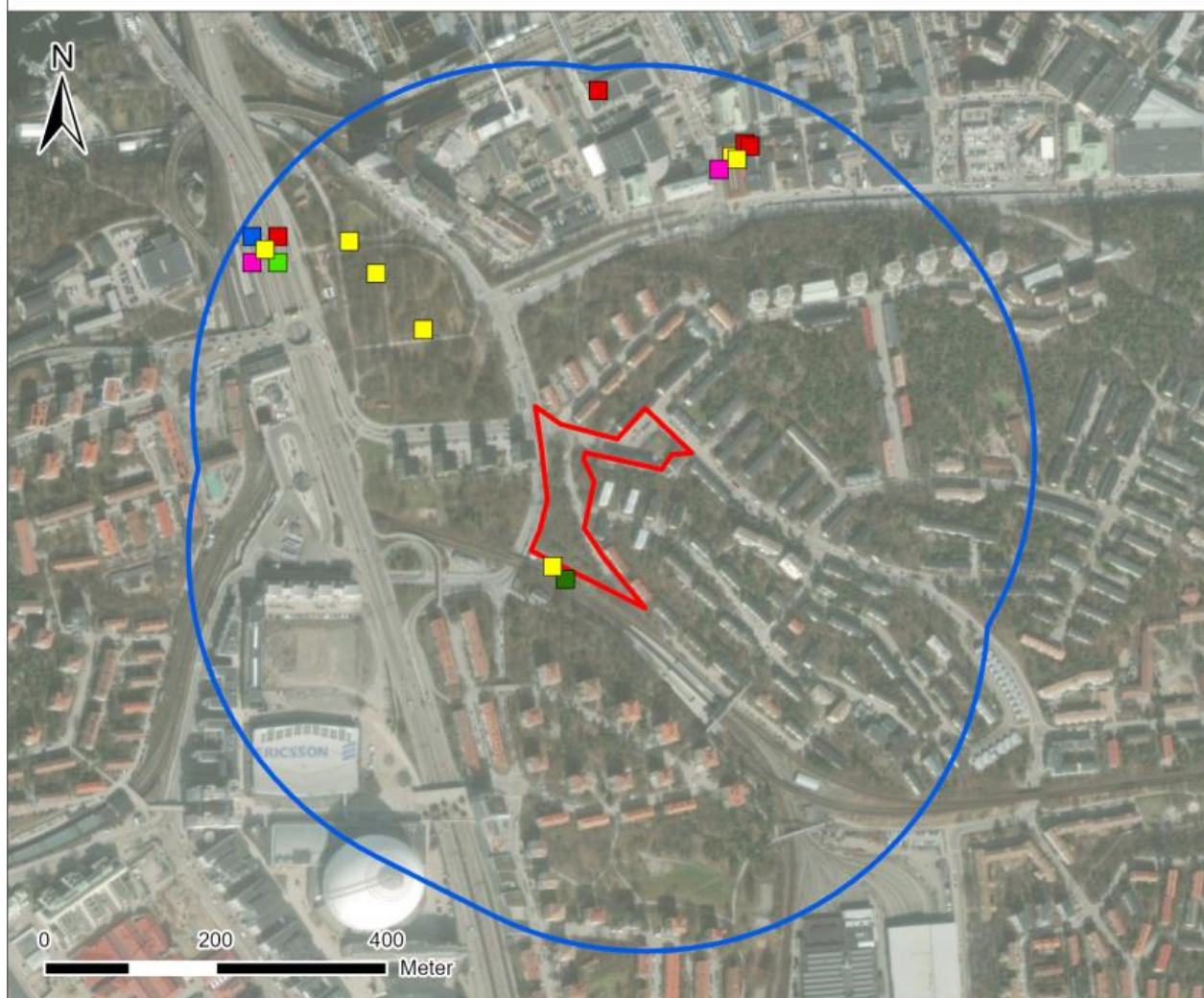
Figur 4. Kartan visar utsök av observationer av mindre hackspett från Artportalen samt resultatet av utsöket. Utsöksområdet är det som är markerat med blått. De orange punkterna visar förekomst av andra prioriterade arter, se tabell 1.

Artfynd - skyddsklassade fåglar (2000-2023)



TECKENFÖRKLARING:

- | | | | |
|--|--|--|---|
| Inventeringsområde | duvhök | fjällvråk | sädgås |
| Inventeringsområde 400m-buffert | fjälluggla | havsörn | tjäder |



Kartproduktion: Calluna AB 2024-01-09 Koordinatsystem: SWEREF99 18 00 Copyright bakgrundskarta: Maxar, Microsoft

Figur 5. Artfynd från Artportalen (Art databanken 2023) av skyddsklassade arter.

Tabell 1. Prioriterade arter (rödlistade, minskande med mer än 50% eller upptagna i fågeldirektivets bilaga 1) förekommande under häckningssäsong i utredningsområdets närhet

Art	Prioriterad art (kriterium)	Habitatkrav	Typ av observation
Björktrast	Nära hotad (NT)	Skog, ofta i anslutning till odlad mark, i parker och trädgårdar.	Nio observationer inom utsökningsområdet. Arten är rapporterad med olika starka häckningskriterier från pulli/nyligen flygga ungar, adult föda åt ungar, obs i häcktid i lämplig biotop.

Art	Prioriterad art (kriterium)	Habitatkrav	Typ av observation
Duvhök	Nära hotad (NT)	Barr-eller blandskog, behöver kraftiga träd för boet, helst gran eller tall.	Två observationer, en förbiflygande och en födosökande individ.
Gråsparv	Kraftig minskning >50%	Stationär art som häckar inne i städer och samhällen på landsbygden. Har gärna boplatser i håligheter på byggnader.	Tre rapporterade observationer inom utsökningsområdet. Har inte rapporterats med häckningskriterier utan som födosökande under häckningstid vilket ändå indikerar att arten häckar i närheten.
Grönfink	Starkt hotad (EN)	Parker, trädgårdar, skogsbryn och buskmarker.	Fem rapporterade observationer under häckningstid varav en observation rapporterad som spel/sång.
Kråka	Nära hotad (NT)	Häcker främst i anslutning till odlad mark, även i städer, bygger risbo i höga träd.	Sju observationer varav en spel/sång under tidig vår. Övriga utan typ av aktivitet, men två är gjorda under häckningstid i maj och juni.
Mindre hackspett	Nära hotad (NT)	Löv- och blandskog med förekomst av äldre lövträd, död ved.	Rapporterad vid 70 tillfällen inom sökning (se figur 4). Som födosökande, spel/sång, permanent revir, stationär m.fl. Majoritet av observationer gjorda utanför häckningstid.
Näktergal	Kraftig minskning >50%	Lövskog, parker och trädgårdar med tät undervegetation och buskrika våtmarker.	Ett fynd rapporterat som spel/sång 2019, med kommentar vid korsningen Olaus Magnus väg och Hammarbybacken.
Stare	Sårbar (VU) och kraftig minskning >50%	Huvudsakligen i anslutning till odlad mark, behöver hållighet för boet.	Rapporterad vid tre tillfällen med aktivitet spel/sång eller obs i häcktid, lämplig biotop. Flera individer är rapporterade vid ett tillfälle.
Svartvit flugsnappare	Nära hotad (NT)	Löv- och blandskog samt i parker och trädgårdar. Behöver hållighet för bo.	Två rapporterade fynd under häckningstid med aktivitet spel/sång.
Tornseglare	Starkt hotad (EN), Kraftig minskning >50%	Förekommer främst i bebodda trakter där den häckar mestadels under taktegel eller i håligheter på byggnader. Lever i luftrummet och	Rapporterad som födosökande under häckningstid vid tre tillfällen. Flera individer vid några rapporteringar.

Art	Prioriterad art (kriterium)	Habitatkrav	Typ av observation
		fångar flygande insekter.	
Ärtsångare	Nära hotad (NT)	Skogsbryn, buskmarker och trädgårdar.	Ej observerad i sökområdet (figur 2). Lämplig miljö finns i området som ianspråkats för detaljplan

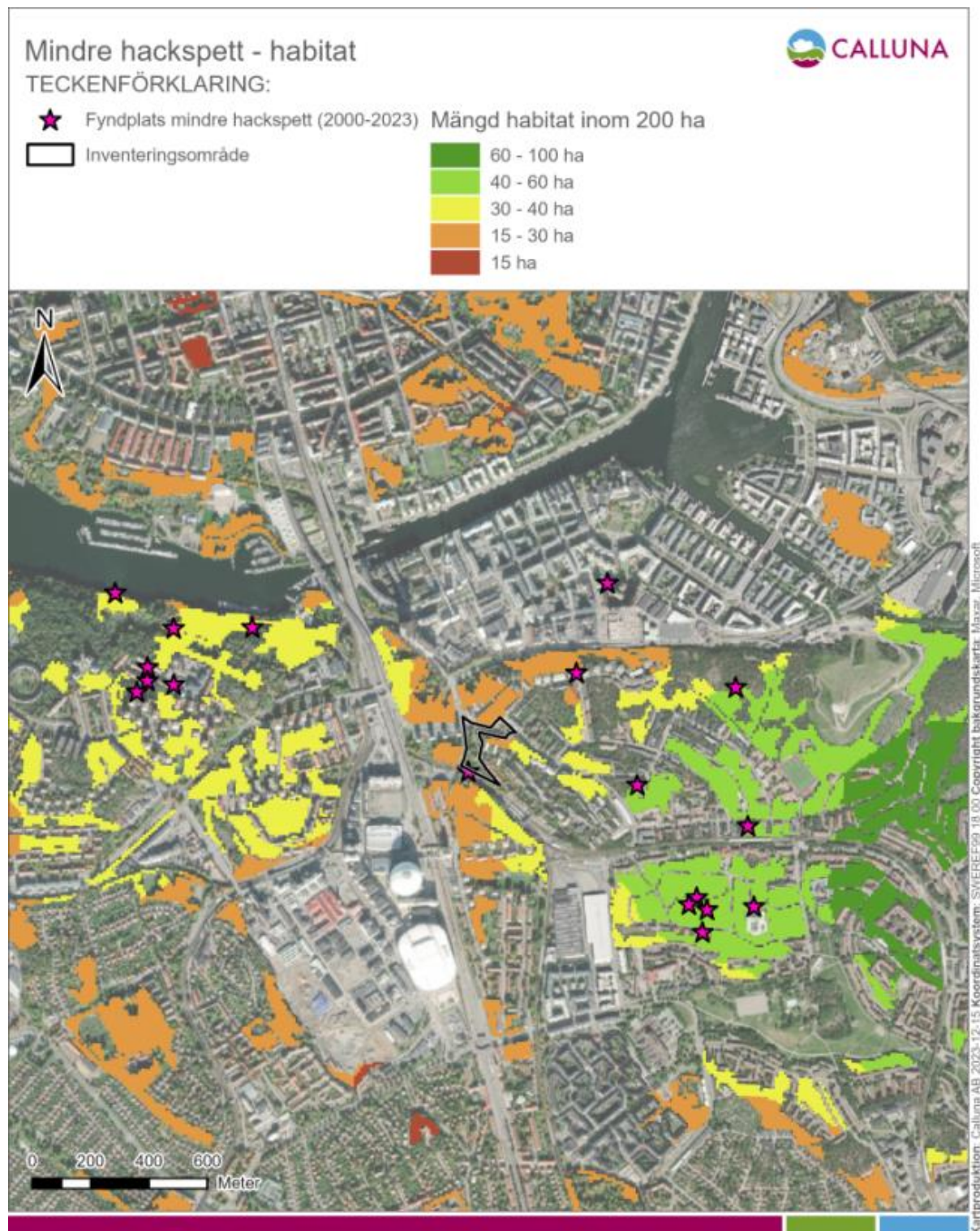
Artskyddsbedömningar

Tabell 2. Bedömning av arter som förekommer i närområdet

Art	Livsmiljö i inventerings-området	Livsmiljö påverkas	Finns tillräcklig information för bedömning	Bedömning om förbud utlöses
Björktrast	Ja	Ja	Ja	<p>Då arten är mycket vanlig riskerar inte ianspråktagande enligt förslag till detaljplan att utlösa förbud.</p> <p>Förekommer spritt i närområdet och med många lämpliga miljöer både för häckning och för andra aktiviteter. I området för detaljplan finns lämpligt habitat, både träd för häckning och miljöer för födosök.</p>
Duvhök	Ja (födosöksmiljö)	Ja	Ja	<p>Födosöker sannolikt med jämna mellanrum vid området, träd i parkmiljön fungerar som skydd och viloplatser, men det bedöms inte finnas lämpligt boträd här. Utdrag visar inte heller någon känd boplatser (sekretessutdrag) i utredningsområdet.</p> <p>Det är främst boplatsermiljöer som är begränsande för arten i Stockholmsområdet och inte brist på föda/födosöksmiljöer. Bedömning är att KEF (kontinuerlig ekologisk funktion) kan upprätthållas för revir som ligger i närområdet. Av den anledningen ser inte Calluna någon risk för att förslag till detaljplan utlöser förbud på grund av duvhök.</p>
Gråsparv	Ja	Ja	Ja	<p>Bedömningen är att förslag till detaljplan inte utlöser förbud för arten.</p> <p>Arten är främst knuten till bryn och buskmiljöer i utredningsområdet. Gråsparv är väl anpassad till urban miljö och den påverkan som blir utifrån situationsplanen bedöms inte medföra en betydande störning på artens populationsnivå, även med hänsyn till lokala förekomster. KEF upprätthålls på platsen trots ny bebyggelse.</p>
Grönfink	Ja	Ja	Ja	<p>Bedömningen är att förslag till detaljplan inte utlöser förbud på grund av arten.</p>

Art	Livsmiljö i inventeringsområdet	Livsmiljö påverkas	Finns tillräcklig information för bedömning	Bedömning om förbud utlöses
				Grönfink är starkt hotad främst pga. en sjukdom som drabbat arten och inte brist på livsmiljö. Påverkan på träd och bryn i utredningsområdet innebär en försämring men samtidigt så kommer träd finnas kvar i sådan omfattning att arten kan häcka i området fortsättningsvis. KEF bedöms inte brytas. Arten är också vanlig i närområdet och har mycket livsmiljöer i närheten.
Kråka	Ja	Ja	Ja	Artens förutsättningar för häckning lokalt bedöms inte påverkas i en sådan grad att det medför att förbud utlöses. Arten är också relativt anpassad att leva i urbana miljöer och bör således inte drabbas i någon betydande grad.
Mindre hackspett	Ja	Ja	Ja	Utredningsområdet bedöms främst utgöra stödhabitat utanför häckningstid, i figur 6 presenteras en analys av artens tillgång till habitat i planområdet och i omgivande områden. Analysen visar att själva planområdet inte är viktigt som revir för arten. Störning på platsen med t.ex. trafikbuller i en i övrigt öppen och oskyddad miljö ger inte lämpliga boplatssmiljöer. Sammantaget bedöms förslaget till detaljplan inte medföra förbud med avseende på mindre hackspett. Det är positivt för arten att bevara så många naturvärdesträd som möjligt, särskilt lövträd, och att plantera nya lövträd för att minska den fragmenterande effekten på sikt. Förslagsvis kan ek planteras, ett ädellövslag som arten favoriserar. Som försiktighetsmått rekommenderas att lövträd som behöver avverkas och död ved som måste flyttas - behålls inom området. Genom att t.ex. placera ut som faunadepå i skogsmiljöer i närheten.
Näktergal	Ja/delvis	Ja	Ja	Inte optimal livsmiljö för arten, bedöms inte regelbundet häcka här. Troligen mer tillfällig observation från Artportalen. Påverkan från detaljplanen bedöms inte vara betydande för artens populationsnivå. Förslag till detaljplan bedöms inte medföra förbud avseende näktergal.
Stare	Ja	Ja	Ja	Födosoökmiljö försämrats inom utredningsområdet då delar av de öppna ytorna i parken bebyggs, födosoökmiljöer finns dock i närheten vid kv. Bisvärmen och Kolerakyrkogården. Gräsmattor och

Art	Livsmiljö i inventeringsområdet	Livsmiljö påverkas	Finns tillräcklig information för bedömning	Bedömning om förbud utlöses
				liknande födosöksmiljöer finns kvar så att KEF upprätthålls. Boplatssmiljöer bedöms inte finnas i området, Vid trädinventeringen noterades inga hålträd. Sammantaget gör det att påverkan inte bedöms nå en sådan nivå på starens population att förslag för detaljplan strider mot artskyddsförordningen. Som grönkompensationsåtgärd rekommenderas att montera holkar för arten, lämpliga boplatser är en bristvara i landskapet i stort.
Svartvit flugsnappare	Ja	Ja	Ja	Bedömningen är att påverkan från förslag till detaljplan inte når en sådan störning på artens population att den strider mot artskyddsförordningen. Livsmiljö för arten i form av födosöksmiljö minskar när träd, buskar och bryn ianspråk tas. Boplatser påverkas inte i utredningsområdet, inga hålträd (lämpliga boträd), noterades under trädinventeringen. Grönstruktur mellan befintlig bebyggelse förekommer i sådan grad att påverkan på KEF inte bedöms bli betydande, arten kommer fortsatt ha förutsättningar för att häcka i utredningsområdets närhet. Som grönkompensationsåtgärd rekommenderas att sätta ut anpassande holkar för svartvit flugsnappare.
Tornseglare	Nej, inte direkt, arten lever i luftrummet	Nej	Ja	Arten är inte direkt påverkad av markanvändningen då födosök sker i luftrummet. Förslag till detaljplan bedöms inte medföra förbud avseende tornseglare.
Ärtsångare	Ja	Ja	Ja	Arten har inte rapporterats i området. Men under platsbesök bedömdes det finnas förutsättningar för arten, habitat i form av bryn och buskmiljöer i närhet till park och trädgårdsmiljöer. Förslaget medför en minskning av artens potentiellt lämpliga häckningsmiljö inom utredningsområdet. Ärtsångare är relativt talrik med ca 145 000 par i Sverige, och artens populationstrend har stabiliserats utifrån data från 1980. Det intrång i artens habitat som kan komma att ske utifrån detaljplanen bedöms sammantaget inte nå en sådan nivå på populationen att det utlöser förbud.



Figur 6. Analys över habitat för mindre hackspett. Analysen visar hur stor areal med livsmiljöer för mindre hackspett som finns inom en yta av 200 hektar. Arten behöver 40 hektar inom 200 hektar för framgångsrik häckning. Analysen visar att planområdet inte innehåller habitat som ingår analysen men ligger intill områden som tillsammans skapar 15-30 hektar habitat för mindre hackspett.

Åtgärder

Calluna bedömer att negativ påverkan inte når en sådan grad av störning på fågelarternas populationsnivåer att det medför att det är nödvändigt att genomföra skyddsåtgärder. Följande försiktighetsmått och grönkompensationsåtgärder rekommenderas dock.

Utöver det som står nedan gäller också rekommendationer som tidigare getts i naturvärdesinventeringen (NVI). Exempelvis att spara så många naturvärdesträd som möjligt och att skapa grönytor med en naturlig prägel med en mosaikartad struktur. Det gynnar fågelfaunan överlag i området.

Försiktighetsmått

- Avverkning av träd och buskar sker utanför häckningstid, som är ungefär mars-juli.
- Faunadepå (för i första hand mindre hackspett), lövträd och död ved kan man med fördel låta vara kvar i närområdet, placera i skogs- och trädmiljöer.
- Plantera ek (för i första hand mindre hackspett), för att på sikt bibehålla lämpliga födosökmiljöer i området. Gynnsamt att plantera ädellövträd som ek, andra trädslag som mindre hackspett föredrar för födosök som skulle kunna vara lämpliga att plantera i utredningsområdet är t.ex. björk och lind. Trädslagen är också bra boträd och miljöer för arter som grönfink, svartvit flugsnappare och björktrast.

Grönkompensationsåtgärd

- Plantera buskar, föredragsvis intill träd och bryn, för att stärka upp med lämpliga miljöer för t.ex. gråsparv och ärtsångare. Lämpliga sorter kan vara hagtorn och slån för torrare marker, och fläder eller hägg på frisk mark.
- Bärande träd, plantera t.ex. rönn eller oxel, för arter som björktrast där träden blir boplatSMiljö under häckningssäsongen och födokälla under vinterhalvåret när trastar m.fl. kan äta bären.
- Holk eller holkar för stare, arten kan häcka kolonivis och ett flertal holkar för stare kan monteras vid samma plats/träd. Med tillgång på gräsmarker i närområdet är sannolikheten stor att en uppsatt holk blir bebodd närmsta åren.
- Holk eller holkar för svartvit flugsnappare, liksom för stare så finns det lämpliga födosökmiljöer i närheten, så finns det ganska god chans att holken blir bebodd. Om inte av svartvit flugsnappare så av en annan hålhäckande tätting, som rödstjärt, blåmes eller talgoxe.
- Holk eller holkar för tornseglare på ny byggnad. Under tak eller i nivå med tak kan specialgjorda holkar för tornseglare monteras. Tornseglare fångar insekter i luften och förgyller dessutom sommarkvällarna med skrin uppe i himlen.
- Gröna tak, ett sätt att minska den fragmenterande effekten som nya hus ger kan i den gröna infrastrukturen vara att anlägga gröna tak. Taket blir ett substrat där växter och insekter kan leva, som i sin tur blir föda för t.ex. fåglar.

Slutsats

Sammantaget är bedömning att påverkan från förslag till detaljplanen inte når en sådan nivå på fågelarternas populationer att det står i strid med artskyddsförordningen.

Eftersom det inte är risk för förbud ser inte Calluna det nödvändigt att genomföra några skyddsåtgärder men rekommenderar som hänsyn nämnda försiktighetsmått och grönkompensationsåtgärder.

Referenser

Artdatabanken. 2024. Artfakta <https://artfakta.se/artinformation/taxa/dryobates-minor-100048/detaljer>. Sveriges lantbruksuniversitet.

Calluna (2021). *Rapport Naturvärdesinventering för projekt Cikadan*.

Ekologigruppen (2022). *Naturmiljöutredning med NVI enligt SISstandard, träd, m.m. Gullmarsplan*.

Naturvårdsverket (2009). *Handbok för artskyddsförordningen del 1 – fridlysning och dispenser*. Handbok 2009:2, utgåva 1.

Naturvårdsverket (2022). *Ny vägledning – tolkning av förändringar i artskyddsförordningen – fridlysning fåglar i samband med skogsbruk*. Diariennr Nv-04718-22
<https://www.naturvardsverket.se/globalassets/media/dokument/vagledning/nv-vagledning-tolkning-av-forandringar-i-artskyddsforordningen-fridlysning-faglar-i-samband-med-skogsbruk.pdf>

Naturvårdsverket (2023). *Artskyddshandboken och vägledning om artskydd*. [online]
Tillgänglig: <https://www.naturvardsverket.se/vagledning-och-stod/arter-och-artskydd/artskyddshandboken-och-vagledning-om-artskydd>.

Naturvårdsverket & Skogsstyrelsen (2023). *Gemensamma riktlinjer för handläggning av artskyddsärenden i skogsbruket. Version 2.0*. [online] Tillgänglig:
<https://www.naturvardsverket.se/4a7f6f/contentassets/dd9b5eafd4bc45869b3d3ae9c123d72d/riktlinjer-for-handlaggning-av-artskyddsarenden-i-skogsbruket.pdf>. Diarienummer:
Naturvårdsverket Nv-04718-22, Skogsstyrelsen 2022/1756.

SLU Artdatabanken (2022). *Artfakta – naturvård*. SLU, Uppsala.

