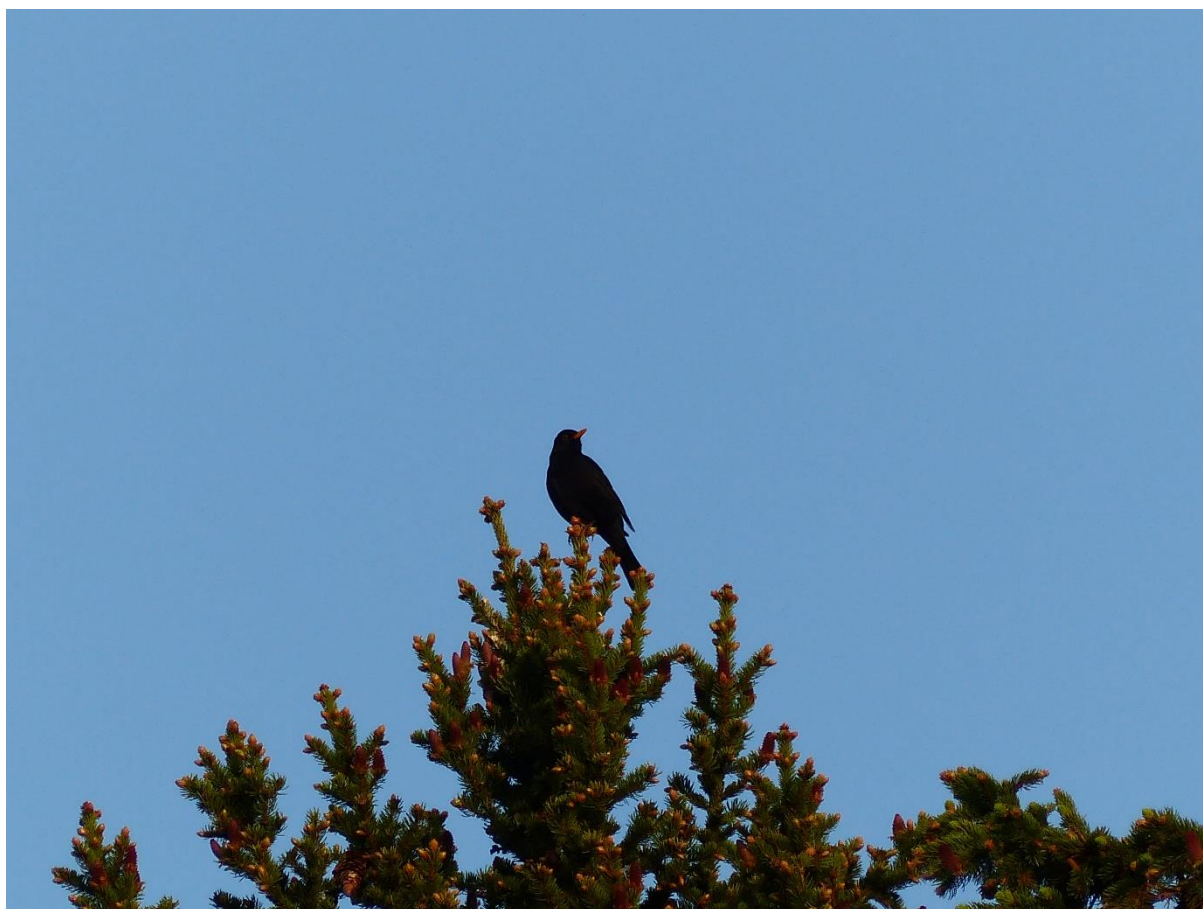


FÅGELINVENTERING

FÅGELINVENTERING I GUBBÄNGEN, FARSTA
STADSDELSOMRÅDE, STOCKHOLMS KOMMUN

2023-11-15



wsp



UPPDRAGSNUMMER
10352302
DATUM
2023-05-30

UPPDRAGSNAMN
Fågelinventering Gubbängen
FÖRFATTARE
Liam Martin

FÅGELINVENTERING

Fågelinventering i Gubbängen, Farsta stadsdelsområde, Stockholms kommun

KUND

Guldmyran nr 12 Brf

KONSULT

WSP

121 88 Stockholm-Globen
Besök: Arenavägen 7
Tel: +46 10-722 50 00
WSP Sverige AB
Org nr: 556057-4880
wsp.com

KONTAKTPERSONER

UPPDRAGSNAMN
Fågelinventering Gubbängen

UPPDRAGSNUMMER
10352302

FÖRFATTARE
Liam Martin

DATUM
2023-05-30

ÄNDRINGSDATUM
2023-11-15

Granskad av
Nike Nylander

Liam Martin
010 – 722 53 05
Liam.martin@wsp.com

Jonas Rune
010 – 722 81 37
Jonas.rune@wsp.com

DOKUMENTINFORMATION

Fågelinventering av Gubbängen, Farsta stadsdelsområde, Stockholms kommun

Följande personer har medverkat:

Liam Martin – Förstudie, bedömningar och rapportering

Utbildad landskapsekolog vid Stockholms universitet och aktiv fågelskådare sedan tidiga 2000-talet. Liam har genomfört volontärarbete åt bland annat Birdlife Sverige och Stockholms ornitologiska förening och på så vis erhållit god vana av miljöövervakning av fågel genom fågelinventeringar, sträckfågelräkning och ringmärkning. Han har genomfört häckfågelinventeringar i såväl våtmarks-, skogs-, jordbruks- och skärgårdslandskap. Liam har lång erfarenhet av ringmärkning och har genomfört volontärarbete åt bland annat Landsorts fågelstation. Som miljökonsult åt WSP har Liam genomfört fågelinventeringar för en rad olika infrastrukturprojekt såsom upprustning av kraftledningsgator och upprättande av täktverksamhet. Liam har även god erfarenhet av fåglarnas artskydd genom att ha arbetat i flertalet artskyddsutredningar under flera års tid.

Camilla Rydning – Inventering

Utbildad naturvetare vid Uppsala universitet och aktiv fågelskådare sedan 2010. Camilla har under sin utbildning läst kurser i artkunskap och ekologi samt inventeringsmetodik för ornitologer. Camilla har främst jobbat med häckfågelinventeringar inom skogs- och jordbruksmark men även inom bebyggda områden. Som miljökonsult åt WSP har Camilla genomfört fågelinventeringar för infrastrukturprojekt och detaljplaner.

Nike Nylander – Kvalitetsgranskning

Utbildad naturvårdsbiolog/ekolog vid Uppsala universitet med stort fågelintresse. Nike arbetar sedan ett flertal år ideellt åt Upplands Fågelskådare (UOF) med årlig inventering och uppföljning av berguv, tjäder och backsvalor i Uppsala län. Nike har flerårig erfarenhet som uppdragsledare och handläggare av miljöprövning- och naturvårdsuppdrag. Hon utför häckfågelinventeringar, inventering av skogshöns och berguv i olika typer av infrastrukturprojekt, täktverksamheter m.fl. Nike arbetar också mycket med artskyddsfrågor kopplat till bland annat fågel i olika typer av tillståndprocesser.

SAMMANFATTNING

WSP Sverige AB har på uppdrag av Guldmyran nr 12 Brf utfört en fågelinventering inom ett avgränsat inventeringsområde i Gubbängen, Stockholms kommun. Det cirka 0,8 ha stora inventeringsområdet utgörs till största del av grönområde i stadsmiljö, där en slänt mot öster täcker större delen av området. I norra delen av inventeringsområdet planar slänten ut till ett mindre parkområde. På slänten växer ett antal löv- och barrträd samt partivis buskar och sly.

Totalt genomfördes ett fältbesök inom den standardiserade perioden för häckfågelinventeringar (15 maj – 10 juni). Antalet besök grundade sig i resultatet från förstudien, kombinerat med områdets begränsade storlek (under 1 ha). Inventeringen genomfördes i fält från gryning till tidig förmiddag den 23 maj, under gynnsamma väderförhållanden, och följde metodiken för standardrutter med linjetaxering förlagd att täcka hela området. Samtliga observerade fågelarter noterades och presenteras i rapporten, dock låg fokus i bedömningen främst på skyddsvärda fågelarter (rödlistade eller upptagna i EU:s fågeldirektivs bilaga 1).

Totalt observerades 15 fågelarter inom eller i direkt anslutning till inventeringsområdet. Av dessa utgjorde sex skyddsvärda arter. Tre av de skyddsvärda arterna noterades inom inventeringsområdet, medan de andra tre skyddsvärda arterna noterades i direkt anslutning till inventeringsområdet.

Merparten av de fågelarter som registrerades inom inventeringsområdet bedöms inte påverkas i någon betydande utsträckning av den planerade exploateringen. Fyra arter bedöms dock kunna påverkas i viss mån av antingen avverkning, klippning och röjning av träd och buskar eller av starkt bullerpåverkande arbete (sprängning, pålning). Avverkning, klippning och röjning av träd och buskar bedöms utgöra en risk för bo, ägg eller ungar av häckande björktrast, svartvit flugsnappare och ärtsångare i norra delen av den östsluttande slänten, där de tre arterna bedöms kunna häcka i mindre antal. Starkt bullerpåverkande arbete bedöms påverka arten grönfink, och gäller för hela inventeringsområdet. Med föreslagen detaljplan bedöms påverkansrisken för arterna björktrast, svartvit flugsnappare och ärtsångare som minimal, då det berörda området där arterna bedöms kunna häcka kommer att avvaras som parkområde. Genom att undvika röjning och klippning av buskar eller avverkning av träd under perioden 1 maj till 15 juli, samt genom uppsättning av en fågelholk för svartvit flugsnappare som kompensation för eventuella avverkade boträd (hålträd med en diameter över 20 cm) kommer berörda fågelarter i området fortsatt ha god tillgång till boplatser.

Genom att även helt undvika starkt bullerpåverkande arbetsmetoder som sprängning och pålning, alternativt genom att undvika att genomföra arbete som medför mycket starkt buller under perioden 1 maj till 15 juli, bedöms inte heller bullerstörningar utgöra en risk för bevarandestatusen för fågelarter som häckar inom och i nära anslutning till inventeringsområdet.

Sammantaget bedömer WSP att vidare behov av artskyddutredning vad gäller fåglar ej är nödvändig. Detta då den föreslagna detaljplanen endast bedöms utgöra minimal påverkan på bevarandestatus för de arter som bedöms kunna förekomma inom och i anslutning till inventeringsområdet. Genom att implementera de föreslagna skyddsåtgärderna kommer den minimala påverkan vidare att reduceras till en grad där den nationella, regionala och lokala populationsnivån bedöms som tillfredsställande för samtliga berörda fågelarter. Förutsatt att skyddsåtgärderna vidtas, anses att detaljplanen inte strider mot bestämmelserna i artskyddsförordningen avseende fåglar.

INNEHÅLL

Sammanfattning	4
1 Inledning	6
2 Inventeringsområde	6
2.1 Områdesbeskrivning	6
2.2 Tidigare inventeringar	9
2.3 Tidigare yttranden	9
3 Fågelinventering	10
3.1 Förstudie	10
3.2 Osäkerheter	10
3.3 Fältinventering	10
4 Resultat	11
5 Samlad bedömning	12
5.1 Skyddsvärda arter och förslag på skyddsåtgärder	13
5.2 Sammanfattande bedömning	15
6 Referenser	18

Bilagor

Bilaga 1 – Fågelarter inrapporterade inom inventeringsområdet mellan 2013-2023

1 INLEDNING

WSP Sverige AB har på uppdrag av Guldmyran nr 12 Brf utfört en fågelinventering inom ett avgränsat inventeringsområde i Gubbängen, Stockholms kommun. Inventeringen har efterfrågats i samband med upprättande av en detaljplan i området. En fältinventering genomfördes den 23 maj 2023 av Camilla Rydling. Rapporten har granskats av Nike Nylander.

Alla fågelarter i Sverige är fridlysta, vilket innebär att alla fåglar kan vara skyddsvärda, men i praktiken räknas skyddsvärda arter generellt till arter som är rödlistade eller upptagna i EU:s fågeldirektivs bilaga 1. Till rödlistade arter räknas de som rödlistats i kategorierna CR - akut hotad, EN - starkt hotad, VU - sårbar samt NT – nära hotad (SLU Artdatabanken, 2020). Det är således dessa "direktivarter" och rödlistade arter som fokuserats på i inventeringen. Alla fåglar som noterats inom området har dock registrerats, och redovisas i tabell 1 i denna rapport.

Resultatet från inventeringen redovisas i denna rapport där alla identifierade fågelarter beskrivs, inklusive häckningsstatus och aktivitet. En bedömning görs vidare för de rödlistade och av fågeldirektivets bilaga 1 skyddade arter som påträffats, och förslag på skyddsåtgärder för att minska påverkan på arterna beskrivs.

2 INVENTERINGSOMRÅDE

2.1 OMRÅDESBESKRIVNING

Inventeringsområdet består av ett cirka 0,8 ha stort grönområde i stadsmiljö (Figur 1). Området utgörs huvudsakligen av en mindre slänt som sluttar mot öster, som i norra delen planar ut till ett mindre parkområde/lekplats. På slänten växer ett mindre antal löv- och barrträd, främst koncentrerad till norra delen av slänten som sluttar ner mot lekplatsen, samt partivis buskar och sly, se Figur 2.

Inventeringsområdet gränsar i söder och väster till bostadsområden med mindre inslag av grönyta (gräsplan med träd), samt i norr och öster till väg och bostadsområden. I öster gränsar området även till Gubbängens tunnelbanestation.

Själva detaljplaneområdet ligger inom inventeringsområdet. I den föreslagna detaljplanen ingår upprättande av ett antal bostäder samt ett parkområde (Figur 3).



Figur 1. Översiktskarta över området vid Gubbängen där fågelinventeringen genomfördes. Ortofoto samt terrängkarta tillhandahållet av ESRI.



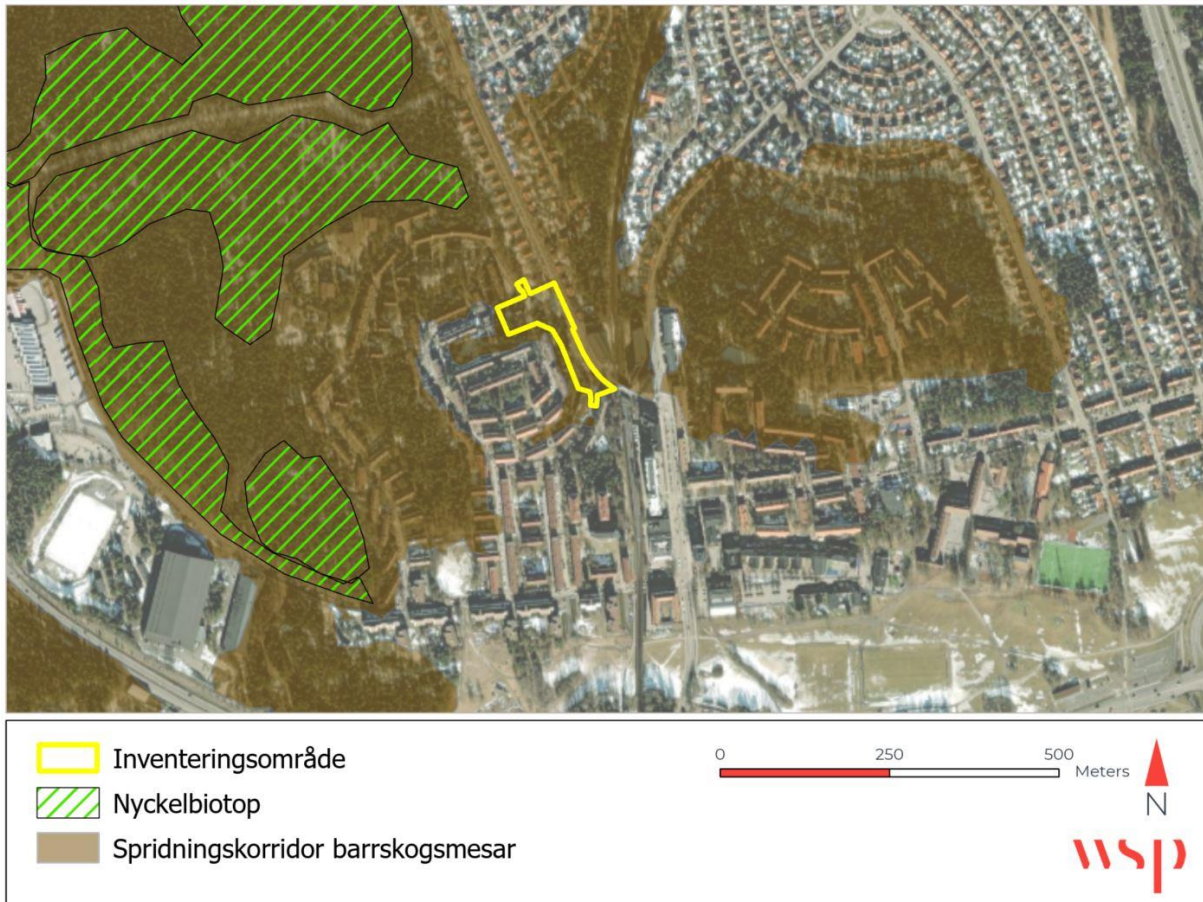
Figur 2. Karta som visar slänten som sluttar åt öster i förhållande till inventeringsområdet.



Figur 3. Plankarta över detaljplanerområdet vid Gubbängen. I östra och nordvästra delen av området planerats bostäder, medan parkområden kommer upprättas i norra och södra delen av planområdet.

Det finns inga naturvärdesområden utpekade inom inventeringsområdet, dock ligger en nyckelbiotop, Majroskogen, cirka 300 meter nordväst om inventeringsområdet (Figur 4). Majroskogen hyser naturvärden knuten till gammal barrskog, främst av tall, och är bland fåglar utpekad som viktig lokal för barrskogsmesar såsom tofsmes och svartmes, hackspettsarter som spillkråka samt för duvhök.

Självla inventeringsområdet ingår även i ett av Stockholms stad utpekade spridningsområden för barrskogsmesar, vilket innebär att området kan hysa spridningskorridorer för barrskogslevande arter att sprida sig mellan större skogspartier i landskapet (Stockholm stad, 2015).



Figur 4. Karta över nyckelbiotopen Majroskogen i förhållande till inventeringsområdet, samt vilka delar av inventeringsområdet som ingår i Stockholms stads utpekade spridningskorridorer för barrskogsmesar (Stockholm stad, 2015).

2.2 TIDIGARE INVENTERINGAR

Det finns sedan tidigare inga riktade fågelinventeringar utförda inom inventeringsområdet. Dock har det genomförts en naturvärdesinventering (NVI) av Ekologigruppen i området i december 2020, samt en kompletterande inventering i juli 2021, även den genomförd av Ekologigruppen (2022). Inga skyddsvärda fågelarter noterades i samband med att NVI:n genomfördes, men vissa strukturer såsom träd med håligheter (skyddsvärd träd) och buskar identifierades som potentiellt värdefulla för vissa fågelarter. Vidare pekades västra delen av inventeringsområdet ut som ett landskapsobjekt med värden knutna till barrskoglevande arter.

Då NVI:n och den kompletterande inventeringen båda genomfördes utanför den tidsperiod då fåglar är som mest aktiva (maj och juni), fanns en osäkerhet i bedömningen gällande fåglars förekomst i området. Ekologigruppen lyfte därför upp behovet av en kompletterande fågelinventering av skyddsvärda fågelarter (arter listade i fågeldirektivets bilaga 1 samt rödlistade arter) under standardiserad period för fågelinventeringar i Svealand (10 maj – 15 juni).

2.3 TIDIGARE YTTRANDE

I ett samrådsyttrande från Länsstyrelsen Stockholm daterat 2022-09-29 styrker Länsstyrelsen behovet av att en kompletterande fågelinventering ska genomföras inom inventeringsområdet, med motiveringen:

"En specifik fågelinventering kan klargöra vilka fåglar som förekommer inom området, samt hur de använder området. En sådan utredning bör tas fram som underlag förbedömningen av hur ett genomförande av planen kan påverka fåglarna, och om planförslaget behöver justeras för att säkerställa att planen inte utlöser förbuden i artskyddsförordningen (2007:845)."

3 FÅGELINVENTERING

3.1 FÖRSTUDIE

Inför inventeringen genomfördes en förstudie med syfte att utreda sedan tidigare kända fågelförekomster inom inventeringsområdet. En beställning av samtliga fågelarter, inklusive eventuella skyddsklassade fynd som vanligtvis ej är publika för allmänheten, gjordes för perioden 2013-2023. Totalt 53 fågelarter har rapporterats inom eller i direkt anslutning till området, av vilka 13 utgör skyddsvärda arter. Flera av de skyddsvärda fågelarter som rapporterats utgör tillfälliga fynd där arten inte förkommer i området regelbundet, men ett antal av de rapporterade arterna bedöms ändå kunna förekomma regelbundet inom inventeringsområdet. Till dessa arter hör duvhök (NT), fiskmås (NT), skratmås (NT), tornseglare (EN), björktrast (NT), gråkråka (NT), stare (VU), svartvit flugsnappare (NT) samt grönfink (EN). Inga skyddsklassade arter har rapporterats inom inventeringsområdet. Samtliga fågelarter som rapporterats från området redovisas i bilaga 1.

3.2 OSÄKERHETER

Fågelinventeringen genomfördes under maj månad, med avsikt att täcka in så många fågelarter som möjligt inom utredningsområdet. Då de allra flesta av Sveriges häckfågelarter är som mest aktiva under denna tid innebär det att den övervägande majoriteten av landets fågelartsgrupper täckts in med genomförda inventeringar. Då samtliga fågelarter som tidigare rapporterats ifrån området är aktiva under den tid på året då inventeringen genomfördes, bedöms att samtliga fast häckande fågelarter inom utredningsområdet har kunnat täckas in i samband med inventeringen.

3.3 FÄLTINVENTERING

Totalt genomfördes ett fältbesök inom den standardiserade perioden för häckfågelinventeringar (15 maj – 10 juni). Att endast ett besök genomfördes grundas i de fågelförekomster som framkom i förstudien, där samtliga fågelarter som tidigare rapporterats kan täckas in under den standardiserade perioden för häckfågelinventering. Vidare bedömdes att områdets begränsade storlek (under 1 ha) samt avsaknad av värdefulla naturmiljöer för fågel (våtmark, skog, jordbruksmark etc.) skapat lättinventerade förutsättningar med möjlighet att täcka in samtliga häckande fågelarter inom området vid ett inventeringstillfälle. Under inventeringstillfället bedömdes att vidare inventeringar inte var nödvändigt eftersom det inte bedömdes medföra att fler arter skulle upptäckas i det specifika området.

Fältinventeringen genomfördes från gryning fram till tidig förmiddag den 23 maj 2023. Vädret var klart och vindstilla, och temperaturen låg på 9 °C under morgonen. Inventeringen genomfördes i form av en kombinerad punkt- och linjetaxering, där linjerna täckte hela utredningsområdet. Stopp gjordes regelbundet längs med linjen, där samtliga sedda och hörda fåglar noterades. Linjen gick i lugnt tempo och alla sedda och hörda arter noterades även mellan punkterna.

Gryning utgör den bästa tiden på dygnet att observera de flesta fågelarter, varför fokus låg på att genomföra inventeringarna under denna tid på dygnet. Alla arter noterades och de arter som är

särskilt skyddsvärda, det vill säga rödlistade arter och arter som ingår i bilaga 1 i EU:s fågeldirektiv, noterades mer detaljerat.

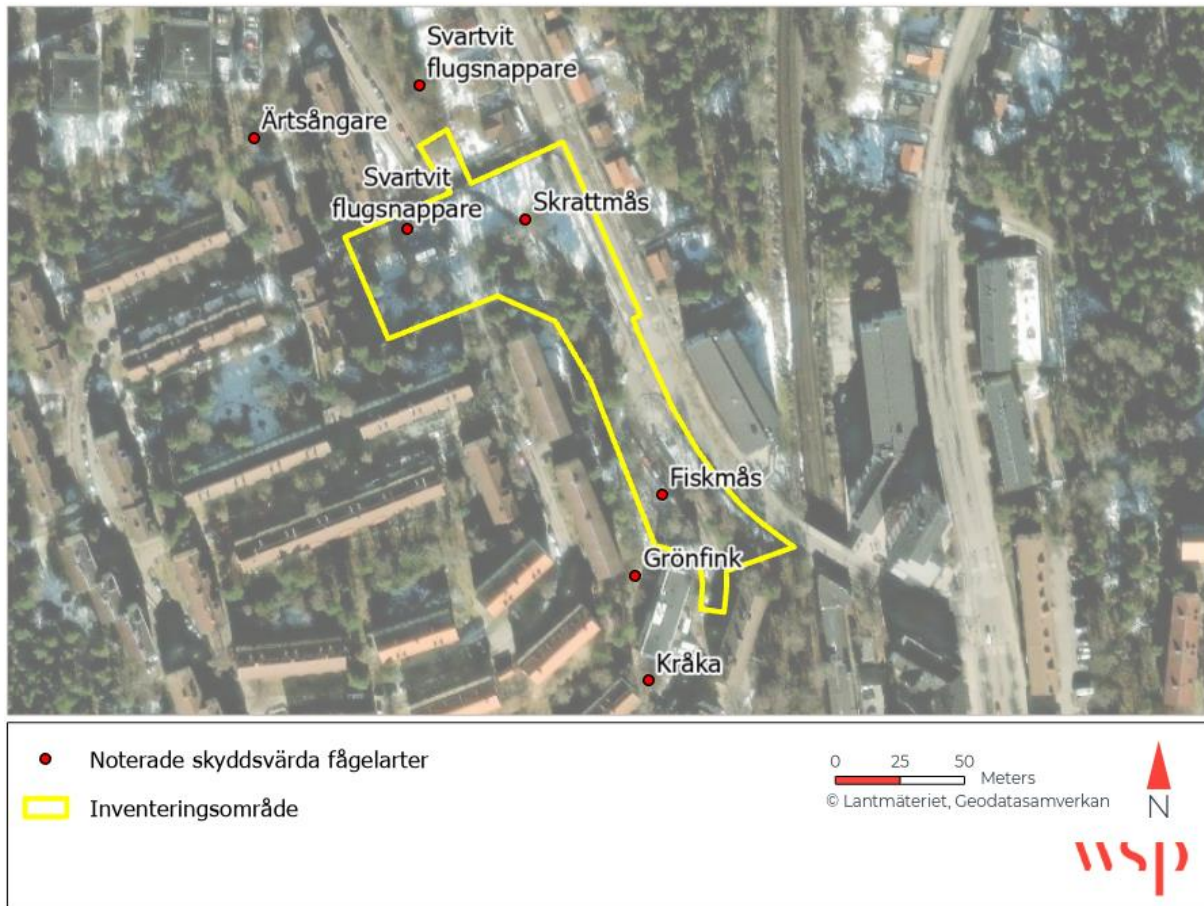
4 RESULTAT

Totalt observerades 15 fågelarter inom eller i direkt anslutning till inventeringsområdet. Av dessa utgjorde sex skyddsvärda arter. Fullständig artlista över samtliga observerade fågelarter ges i Tabell 1.

Inom inventeringsområdet noterades de skyddsvärda arterna svartvit flugsnappare (NT), fiskmås (NT) samt skratmås (NT). För de två sistnämnda arterna utgjorde observationerna förbiflygande individer, medan observationen av svartvit flugsnappare rörde en sjungande individ. Strax norr om inventeringsområdet hördes ytterligare en individ av sjungande svartvit flugsnappare, samt en individ av sjungande ärtsångare (NT). Den stora merparten av de sjungande fåglar som dokumenterades inom inventeringsområdet hördes i anslutning till den östsluttande slänten, och då särskilt i norra delen av denna. Söder om inventeringsområdet noterades en sjungande grönfink (EN) samt en förbiflygande individ av gråkråka (NT). Samtliga observationer av skyddsvärda fågelarter presenteras i Figur 4.

Tabell 1. Lista över samtliga fågelarter som noterades inom och i anslutning till inventeringsområdet. (LC = Livskraftig, NT = Nära hotad, VU = sårbar, EN = Starkt hotad).

Art	Antal	Status rödlista	EU:s fågeldirektiv Bilaga 1	Aktivitet	Kommentar
Fiskmås	1	NT	-	Förbiflygande	Endast passerande
Skrattmås	1	NT	-	Förbiflygande	Endast passerande
Större hackspett	1	LC	-	Spår	Bohål samt gamla födosökningsspår
Ringduva	1	LC	-	Noterad	
Lövsångare	2	LC	-	Sjungande	
Svarthätta	1	LC	-	Sjungande	
Ärtsångare	1	NT	-	Sjungande	
Koltrast	1	LC	-	Sjungande	
Skata	1	LC	-	Noterad	
Svartvit flugsnappare	1	NT	-	Sjungande	
Gråkråka	1	NT	-	Förbiflygande	
Blåmes	5	LC	-	Sjungande	
Talgoxe	5	LC	-	Sjungande	
Gråsparv	10	LC	-	Noterad	
Grönfink	1	EN	-	Sjungande	



Figur 5. Karta med geografiska punkter över de skyddsvärda fågelarter som noterades inom eller i direkt anslutning till inventeringsområdet. Ortofoto tillhandahållet av ESRI.

5 SAMLAD BEDÖMING

Av de fågelarter som observerats inom inventeringsområdet utgör merparten arter som fortfarande är mycket talrika, i vissa fall med ökande populationer, både på nationell och regional nivå. Vid exploatering inom inventeringsområdet bedöms därför att varken den nationella eller regionala populationen utav någon av de observerade fågelarterna kommer påverkas av planförslaget på betydande sätt. Med uttrycket betydande sätt menas att bevarandestatus på nationell, regional, eller lokal nivå ej påverkas. För de triviala fågelarterna, det vill säga de fågelarter som varken är rödlistade eller ingår i EU:s Fågeldirektivets Bilaga 1, som noterats bedöms inte heller den lokala populationen påverkas på betydande sätt vid exploatering av området. Detta eftersom samtliga av de triviala fågelarter som noterats är adaptiva i sitt val av livsmiljöer, och kan fortsatt nyttja mark i anslutning till utredningsområdet utan att det negativt påverkar artens bevarandestatus på nationell, regional eller lokal nivå.

För ett antal skyddsvärda fågelarter som dokumenterats inom inventeringsområdet – antingen genom tidigare rapporter som framkommit i förstudien eller i samband med genomförd fågelinventering – är bedömningen att arten inte nyttjar inventeringsområdet varken som häckplats eller rastplats i någon betydande utsträckning. Dessa arter utgör så kallade tillfälliga arter som endast noterats någon enstaka gång och som häckar i andra miljöer än de som finns att tillgå inom inventeringsområdet. Till dessa arter hör: sångsvan, spillkråka, rödvingetrast, östersjötrut samt tallbit.

En viss lokal påverkan på några av de skyddsvärda arter som observerats skulle dock kunna uppstå utifrån det aktuella planförslaget (Figur 3). En bedömning av planförslagets eventuella påverkan för samtliga av de observerade skyddsvärda fågelarterna ges nedan, med efterföljande förslag på skyddsåtgärder som krävs för att inte påverka de skyddsvärda fågelarternas populationer i området.

5.1 SKYDDSVÄRDA ARTER OCH FÖRSLAG PÅ SKYDDSÅTGÄRDER

Duvhök – *Accipiter gentilis*

En förbiflygande individ har rapporterats ifrån området 2020. Arten bedöms inte häcka inom inventeringsområdet då området inte hyser några grova träd där duvhöken kan bygga sina bon. Duvhök kommer således inte att påverkas av exploatering i samband med planerat arbete. Då närmaste lämpliga häckningsplats för arten ligger på behörigt avstånd från inventeringsområdet (>1 km) bedöms att den inte kommer påverkas av eventuella bullerstörningar som kan uppstå under arbetets gång.

Förslag på skyddsåtgärder: Inga skyddsåtgärder bedöms nödvändiga för arten.

Fiskmås – *Larus canus*

En förbiflygande individ noterades över området. Arten bedöms inte häcka inom inventeringsområdet och kommer således inte att påverkas av exploatering i samband med planerat arbete. Då arten vanligen häckar i på tak av byggnader i stadsmiljö, där bullernivåerna dagligen kan uppnå starka till mycket starka ljudnivåer, bedöms arten inte heller påverkas negativt av eventuella bullerstörningar som kan uppstå under arbetets gång.

Förslag på skyddsåtgärder: Inga skyddsåtgärder bedöms nödvändiga för arten.

Skrattmås – *Chroicocephalus ridibundus*

En förbiflygande individ noterades över området. Arten bedöms inte häcka inom inventeringsområdet och kommer således inte att påverkas av exploatering i samband med planerat arbete. Då närmaste lämpliga häckningsplats för arten ligger på behörigt avstånd från inventeringsområdet (> 1 km) bedöms att den inte kommer påverkas av eventuella bullerstörningar som kan uppstå under arbetets gång.

Förslag på skyddsåtgärder: Inga skyddsåtgärder bedöms nödvändiga för arten.

Tornseglare – *Apus apus*

Två förbiflygande individer noterades över området. Arten bedöms inte häcka inom inventeringsområdet och kommer således inte att påverkas av exploatering i samband med planerat arbete. Då närmaste lämpliga häckningsplats för arten ligger på behörigt avstånd från inventeringsområdet (>1 km) bedöms att den inte kommer påverkas av eventuella bullerstörningar som kan uppstå under arbetets gång. Uppsättning av tornseglarholkar kan ha en gynnsam effekt på artens bevarandestatus. Dock finns det redan en mycket stor andel bostäder i anslutning till inventeringsområdet med takpannor som tornseglare kan häcka under. Därav bedöms denna åtgärd inte som nödvändig i fråga om att upprätthålla en tillfredsställande lokal population av tornseglare, utan ska snarare ses som ett förslag för att vidare gynna artens fortlevnad i området.

Förslag på skyddsåtgärder: Inga skyddsåtgärder bedöms nödvändiga för arten.

Björktrast - *Turdus pilaris*

Ett antal rapporter av arten har gjort inom inventeringsområdet under lämplig häckningstid. Inget av fynden rör dock häckande fåglar. Arten är fortfarande vanligt förekommande i landet, men har minskat på senare år, delvis på grund av igenväxning. Då det inte föreligger några rapporter av häckande björktrast i området, och då inga fynd av björktrast gjordes i samband med inventeringen, bedöms arten ej påverkas på ett betydande sätt i samband med exploatering inom området. Dock bedöms det finnas lämpliga boträd för arten i norra delen av den östsluttande slänten (mot lekplatsen). För att inte riskera skada bo, ägg eller ungar av björktrast under häckningstid bör därför inga träd eller buskar avverkas, klippas eller röjas i norra delen av den östsluttande slänten under björktrastens häckningsperiod. Givet det nuvarande planförslaget, där slänten ner mot lekplatsen till allra största del kommer bevaras som parkområde, bedöms förutsättningarna att kunna spara träd och buskar i det utpekade området som goda.

Förslag på skyddsåtgärder: Undvik arbete som innefattar röjning, klippning eller avverkning av buskar och träd i norra delen av den östsluttande slänten inom inventeringsområdet under artens häckningsperiod (1 maj – 15 juli). Se Figur 6 för geografisk specificering.

Gråkråka – *Corvus corone*

Två individer noterades inom området. Arten bedöms inte häcka inom inventeringsområdet och kommer således inte att påverkas av exploatering i samband med planerat arbete. Då närmaste lämpliga häckningsplats för arten ligger på behörigt avstånd från utredningsområdet (>1 km) bedöms att den inte kommer påverkas av eventuella bullerstörningar som kan uppstå under arbetets gång.

Förslag på skyddsåtgärder: Inga skyddsåtgärder bedöms nödvändiga för arten.

Stare – *Sturnus vulgaris*

Tre förbiflygande individer har rapporterats ifrån området 2018. Arten bedöms inte häcka inom inventeringsområdet och kommer således inte att påverkas av exploatering i samband med planerat arbete. Då närmaste lämpliga häckningsplats för arten ligger på behörigt avstånd från inventeringsområdet (>1 km) bedöms att den inte kommer påverkas av eventuella bullerstörningar som kan uppstå under arbetets gång.

Förslag på skyddsåtgärder: Inga skyddsåtgärder bedöms nödvändiga för arten.

Svartvit flugsnappare - *Ficedula hypoleuca*

En sjungande individ inom inventeringsområdet, samt en sjungande individ hördes norr om inventeringsområdet. Arten är fortfarande vanligt förekommande i landet, men har minskat på senare år, delvis på grund av igenväxning. Det finns sedan tidigare inga rapporter av svartvit flugsnappare inom inventeringsområdet. Inga häckningar kunde heller konstateras i samband med genomförd fågelinventering, och baserat på inventeringsområdets storlek bedöms det som mest kunna häcka ett till två par i området. Lämpliga boträd för arten bedömdes finnas inom ett avgränsat område i norra delen av den östsluttande slänten (mot lekplatsen). För att inte riskera skada bo, ägg eller ungar av svartvit flugsnappare under häckningstid bör därför inga träd eller buskar avverkas, klippas eller röjas i norra delen av den östsluttande slänten under artens häckningsperiod. Givet det nuvarande

planförslaget, där slänten ner mot lekplatsen till allra största del kommer bevaras som parkområde, bedöms förutsättningarna att kunna spara träd och buskar i det utpekade området som goda. Skulle eventuella lämpliga boträd (hålträd med en diameter över 20 cm) för arten behöva tas ned kan boplatsen ersättas genom att montera upp en mesholk för svartvit flugsnappare i norra delen av inventeringsområdet. Fågelholkar nyttjas i stor utsträckning som boplatser av svartvit flugsnappare, och bedöms därför som tillräcklig kompensation vid eventuell förlust av boträd i området.

Förslag på skyddsåtgärder: Undvik arbete som innefattar röjning, klippning eller avverkning av buskar och träd i norra delen av den östsluttande slänten inom inventeringsområdet under artens häckningsperiod (1 maj – 15 juli). Se Figur 6 för geografisk specificering. Om lämpliga boträd för arten behöver tas ned ska en mesholk anpassad för svartvit flugsnappare monteras upp i norra delen av inventeringsområdet

Ärtsångare - *Curruca curruca*

En sjungande individ hördes norr om inventeringsområdet. Arten är fortfarande vanligt förekommande i landet, men har minskat på senare år, delvis på grund av igenväxning. Det finns sedan tidigare inga rapporter av ärtsångare inom inventeringsområdet. Inga häckningar kunde heller konstateras i samband med genomförd fågelinventering, och baserat på inventeringsområdets storlek bedöms det som mest kunna häcka ett par i området. Buskar lämpliga för arten att bygga bo i bedömdes finnas inom ett avgränsat område i norra delen av den östsluttande slänten (mot lekplatsen). För att inte riskera skada bo, ägg eller ungar av ärtsångare under häckningstid bör därför inga träd eller buskar avverkas, klippas eller röjas i norra delen av den östsluttande slänten under artens häckningsperiod. Givet det nuvarande planförslaget, där slänten ner mot lekplatsen till allra största del kommer bevaras som parkområde, bedöms förutsättningarna att kunna spara träd och buskar i det utpekade området som goda.

Förslag på skyddsåtgärder: Undvik arbete som innefattar röjning, klippning eller avverkning av buskar och träd i norra delen av den östsluttande slänten inom inventeringsområdet under artens häckningsperiod (1 maj – 15 juli). Se Figur 6 för geografisk specificering.

Grönfink – *Chloris chloris*

En sjungande individ hördes strax söder om inventeringsområdet. Artens främsta livsmiljö är halvöppna marker och brynkanter mellan skog och öppen mark. Trots att arten är relativt adaptiv och nyttjar mänskligt störd mark som livsmiljö, såsom tomtmark och parkområden, har arten minskat kraftigt i antal de senaste 10 åren. Detta beror främst på en för arten mycket dödlig sjukdom, gulknopp. Då arten är adaptiv i sitt val av livsmiljöer, och då det finns god tillgång på tomtmark och mindre grönytor i anslutning till inventeringsområdet, bedöms det att områdets kontinuerliga ekologiska funktion för arten inte kommer att påverkas av eventuell exploatering. Då inventeringsområdet ligger nära en välanvänd parkeringsplats med potentiell risk för höga bullernivåer är risken för bullerstörning låg för arten. En viss negativ påverkan bedöms dock kunna uppstå vid störning genom mycket starkt buller under artens häckningssäsong.

Förslag på skyddsåtgärder: Undvik arbete som medför mycket starkt buller, såsom sprängning och pålning, under artens häckningsperiod (1 maj – 15 juli).

5.2 SAMMANFATTANDE BEDÖMNING

Nästan samtliga av de fågelarter som registrerades inom inventeringsområdet bedöms inte påverkas i någon betydande utsträckning av den planerade exploateringen. För de fyra arter där en viss påverkan kan ske bedöms det endast förekomma i form av mycket stark bullerstörning eller i samband med röjning eller avverkning av träd i norra delen av inventeringsområdet under berörda arters häckningsperiod (Figur 6). Genom att undvika röjning av buskar eller avverkning av träd inom det

utpekade området i norra delen av den östsluttande slänten under perioden 1 maj till 15 juli, bedöms arbetet inte utgöra en risk för att påverka bevarandestatusen för de fågelarter som häckar inom och i nära anslutning till inventeringsområdet, eller innebära en störning som kan försvåra att nå upp till en tillfredsställande bevarandestatus för berörda arter. Detta för att inte riskera att bon förstörs under häckningstid. Genom denna åtgärd bedöms även att skada på bo, ägg eller ungar för de triviala fågelarter som häckar i området kommer undvikas. Skulle boträd lämpliga för svartvit flugsnappare (hålträd med en diameter över 20 cm) ska dessa ersättas genom att en mesholk anpassad för svartvit flugsnappare monteras upp i norra delen av inventeringsområdet. Detta eftersom hålträd utgör strukturer som tar längre tid att frambringa naturligt i ett ekosystem och således är ovanligare strukturer i naturmiljön än till exempel buskar, sly eller ungträd. Fågelholkar nyttjas i stor utsträckning som boplatser av svartvit flugsnappare, och bedöms därför som tillräcklig kompensation vid eventuell förlust av boträd i området. Björktrast och ärtsångare är mer anpassningsbara i sitt val av livsmiljöer och nyttjar såväl sly, ungträd och buskar som boplatser. För dessa två arter är bedömningen att avverkning, röjning eller klippning av buskar, sly eller träd som genomförs utanför häckningsperioden inte riskerar att påverka tillgången på boplatser på ett sådant sätt att arternas lokala bevarandestatus påverkas.

Genom att helt undvika starkt bullerpåverkande arbetsmetoder som sprängning och pålning, alternativt genom att undvika att genomföra arbete som medför mycket starkt buller under perioden 1 maj till 15 juli, bedöms inte heller bullerstörningar utgöra en risk för bevarandestatusen för fågelarter som häckar inom och i nära anslutning till inventeringsområdet.

WSP bedömer att en artskyddsutredning inte behövs eftersom detaljplanen endast innebär en minimal påverkan på bevarandestatus för de arter som bedöms förekomma inom och i anslutning till planområdet. Genom att implementera de ovan föreslagna skyddsåtgärderna kommer den minimala påverkan vidare att reduceras till obetydlig nivå för samtliga berörda fågelarter populationer.



Figur 6. Karta över det område där träd ej får tas ner samt där klippning och röjning av buskar ska undvikas för perioden 1 maj till 15 juli. Skyddsåtgärden rekommenderas för att inte skada eventuella bon, ägg eller ungar för arterna björktrast, svartvit flugsnappare och ärtsångare. Området visas i relation till föreslagen detaljplan.

6 REFERENSER

Webbsidor

Artfakta: <https://artfakta.se/naturvard>

ArtPortalen: www.artportalen.se

Länsstyrelsens geodatakatalog: <https://ext-geodatakatalog.lansstyrelsen.se/GeodataKatalogen/>

Skyddad natur: <https://skyddadnatur.naturvardsverket.se/>

Skogens Pärlor: <https://kartor.skogsstyrelsen.se/kartor/>

Svensk Fågeltaxering. 2017. Metodik Standardrutter. URL:
<http://www.fageltaxering.lu.se/inventera/metoder/standardrutter/metodik-standardrutter>

Kartmaterial: Länsvisa geodata ©Länsstyrelsen.

Litteratur

Artdatabanken, 2020. Rödlistade arter i Sverige 2015. Artdatabanken SLU, Uppsala

Ekologigruppen. 2022. Naturvärdesinventering i Gubbängen, Stockholms stad.

Länsstyrelsen Stockholms Län. 2022. Samrådsyttrande – Detaljplan för del av Gubbängen 1:1 vid Bordsvägen-Herrhagsvägen, i stadsdelen Gubbängen i Stockholms stad.

VI ÄR WSP

WSP är ett av världens ledande analys- och teknikkonsultföretag. Vi verkar på våra lokala marknader med stöd av global expertis. Som tekniska experter och strategiska rådgivare har vi tillgång till ingenjörer, tekniker, naturvetare, planerare, utredare och miljöspecialister liksom professionella projektörer, konstruktörer och projektledare. Vi erbjuder hållbara lösningar inom Hus & Industri, Transport & Infrastruktur och Miljö & Energi. Med drygt 48 000 medarbetare på 550 kontor i 40 länder medverkar vi till en hållbar samhällsutveckling. I Sverige har vi omkring 4 200 medarbetare. wsp.com

WSP Sverige AB

121 88 Stockholm-Globen
Besök: Arenavägen 7

T: +46 10-722 50 00
Org nr: 556057-4880
Styrelsens säte: Stockholm
wsp.com

Bilaga 1 – Fågelarter inrapporterade inom inventeringsområdet mellan 2013-2023

Tabell 2. Fågelarter inrapporterade inom inventeringsområdet under perioden 2013-2023. Samtliga rapporter är inhämtade från Artportalen samt beställda som skyddsklassade fynd från SLU. (LC = Livskraftig, NT = Nära hotad, VU = sårbar, EN = Starkt hotad).

Art	Antal rapporteringar	Status rödlista	EU:s fågeldirektiv Bilaga 1
Kanadagås	1	LC	-
Sångsvan	1	LC	Ja
Knölsvan	2	LC	-
Tornseglare	6	EN	-
Tamduva	3	LC	-
Ringduva	11	LC	-
Morkulla	1	LC	-
Skrattmå	2	NT	-
Fiskmå	1	NT	-
Silltrut (Östersjötrut)	1	NT	-
Storskarv	2	LC	-
Sparvhök	2	LC	-
Duvhök	1	NT	-
Ormvråk	1	LC	-
Större hackspett	17	LC	-
Spillkråka	1	NT	Ja
Gröngöling	1	LC	-
Tornfalk	1	LC	-
Nötskrika	1	LC	-
Skata	3	LC	-
Kaja	3	LC	-
Kråka	2	NT	-
Korp	1	LC	-
Svartmes	2	LC	-
Tofsmes	2	LC	-
Talgoxe	2	LC	-
Blåmes	4	LC	-
Sånglärka	2	LC	-
Lövsångare	4	LC	-
Svarthätta	2	LC	-

Törnsångare	22	LC	-
Kungsfågel	4	LC	-
Sidensvans	12	LC	-
Gärdsmyg	1	LC	-
Nötväcka	12	LC	-
Stare	9	VU	-
Taltrast	4	LC	-
Rödvingetrast	7	NT	-
Koltrast	26	LC	-
Björktrast	19	NT	-
Rödhake	9	LC	-
Näktergal	1	LC	-
Svartvit flugsnappare	1	NT	-
Pilfink	4	LC	-
Gråsparv	8	LC	-
Sädesärla	3	LC	-
Ängspiplärka	1	LC	-
Bofink	6	LC	-
Stenknäck	6	LC	-
Tallbit	49	VU	-
Grönfink	11	EN	-
Steglits	10	LC	-
Grönsiska	2	LC	-