

## KULTURMILJÖANALYS KV SOMMAREN 10, HOVINGS MALMGÅRD, STOCKHOLM



**Hovings malmgård**  
**Kv Sommaren 10**  
**Stockholm**

***Kulturmiljöanalys***

Beställare: Einar Mattsson Projekt AB genom  
Claes Granström

Datum: 2022-11-25

**Reichmann Antikvarier AB**  
Ekensbergsvägen 75 169 31 SOLNA  
Tel: 08-734 07 90  
E-post: postmaster@reichmann.se

Utförd av: Claes Reichmann, ansvarig, sakkunnig  
avseende kulturvärden och Martina Berglund,  
handläggare, sakkunnig avseende kulturvärden

Omslagsfoto: Flygbild över Danvikstull, Liljehol-  
mens stearinfabrik med Hovings malmgård och  
Norra Hammarbyhamnen 1938. Källa: Liljeholmens  
stearinfabriks arkiv hos Centrum för Näringslivsh-  
istoria.

INNEHÅLLS-  
FÖRTECKNING

<b>Inledning</b>	<b>4</b>
Bakgrund och syfte	4
Avgränsningar	4
Tidigare utredningar	4
Disposition	4
Arbetsätt	4
Arbetsmodell för analys av kulturvärde	4
<b>Sammanfattning</b>	<b>6</b>
Historik	6
Kulturvärde	6
Nuläge	6
<b>Förutsättningar</b>	<b>7</b>
Översiktsplan	7
Lagrum	8
<b>Historik</b>	<b>10</b>
Östra Södermalm vid Danvikstull	10
Gröna/Vita huset i kv Sommaren 11	20
Ny detaljplan 1996	22
Hovings malmgård - fabrik och bostad	23
Malmgårdens trädgård	29
Stockholms malmgårdar	34
<b>Förändringar - förtätningar</b>	<b>35</b>
<b>Nuläge och karaktärsdrag</b>	<b>36</b>
Beskrivning	36
1. Planområdet/parkområdet	37
2. Vita huset/kv Sommaren 11 med parkområde	42
3. Kajen med bostäder	45
4. Kv Persikan m fl	48
5. Gröna gården	50
Viktiga siktlinjer, samband och stråk	52

<b>Kulturvärden</b>	<b>53</b>
Kulturhistoriska värden	53
Estetiska värden	54
Sociala värden	54
Värdefulla egenskaper, rumsvolymen och detaljer	54
<b>Förutsättningar för förändring</b>	<b>55</b>
Förutsättningar för förändring	55
Mötet med parkrum, gaturum och vattenkontakt	55
Hustyper	55
Material och kulör	55
Skala	55
<b>Källor</b>	<b>56</b>
Tryckta källor och litteratur	56
Otryckta källor	56
Internet	56
Arkiv	56
<b>Kulturvärde - definitioner och förklaringar</b>	<b>57</b>

Samtliga fotografier är tagna av Reichmann Antikvarier AB, där ej annat anges.



# INLEDNING

## Bakgrund och syfte

Reichmann Antikvarier AB har i samband med pågående detaljplanearbete inom kv Sommaren 10 fått i uppdrag av Einar Mattson AB att ta fram en kulturmiljöanalys. Planförslaget omfattar uppförande av kompletterande bebyggelse för vård- och trygghetsboende inom kvarteret samt på anslutande parkmark på fastighet Södermalm 11:23.

Kulturmiljöanalysen utgör ett kunskapsunderlag som beskriver och ringar in viktiga aspekter av fastighetens förutsättningar och kvaliteter utifrån ett historiskt kulturvärdesperspektiv. Arbetet utgör ett underlagsmaterial för detaljplanearbetet.

## Avgränsningar

Utredningen är koncentrerad till kv Sommaren 10 med omgivande parkmark samt till ett antal fastigheter i anslutning till planområdet. Fastigheten Sommaren 10 ligger på östra Södermalm och avgränsas i söder och väster av Alsnögatan samt i norr av Tegelviksgatan. Utredningen omfattar även kv Sommaren 11 (Vita huset), kv Försommaren 1, kv Nektarinen och kv Granatäppet. Utblickar till andra närliggande miljöer av relevans för förståelse och sammanhang görs också, likväl som att analysen även övergripande redogör för stadsdelens historia och utveckling.



Snedbild över den aktuella fastigheten med planområdet ungefärligt inringat.  
Källa: Start-PM dat 2021-11-11.

## Tidigare utredningar

Reichmann Antikvarier AB har tidigare skrivit en antikvarisk förundersökning (dat 2019-03-05) gällande kv Sommaren 10 med fokus på Hovings malmgård inför den grundförstärkning som utfördes under 2020-2021.

Reichmann Antikvarier har även författat en kulturmiljöutredning (dat 2018-11-01) i ett skede då önskemål fanns om att flytta Hovings malmgård till en annan plats.

## Disposition

Rapporten inleds med ett förutsättningskapitel. Därpå följer historik och ett kapitel om de förändringar och förtätningar som har skett. I kapitlet Nuläge och karaktärsdrag beskrivs hur område och bebyggelse ser ut idag. Rapporten avslutas med en redogörelse för kulturvärden och värdebärande karaktärsdrag samt ett medskick inför fortsatt planering.

## Arbetssätt

Reichmann antikvarier AB har genomfört arbetet som beskrivet i företagets kvalitetsmanual och i förekommande fall även kompletterat med diskussioner i arbetsgrupper med platsbesök och workshop. I detta fall har arbetet begränsats till två personer med extern kvalitetsgranskning.

Utgångspunkten för arbetet beskrivs i ”Rapport från Riksantikvarieämbetet. Plattform - Kulturhistorisk värdering och urval. Grundläggande förhållningssätt för arbete med att definiera, värdera, prioritera och utveckla kulturarvet, 2015-01-19”.

Sammanfattningsvis finns här tre huvudteman att följa och beskriva; Informationsinnehåll, Helhet och Relevans.

Strukturen för arbetet följer även i avgörande avseenden den som beskrivs i publikationen ”Kulturmiljöanalys, en vägledning för användande av DIVE 2009”. Arbetet motsvarar momenten S1, S2 och S3 enligt DIVE.

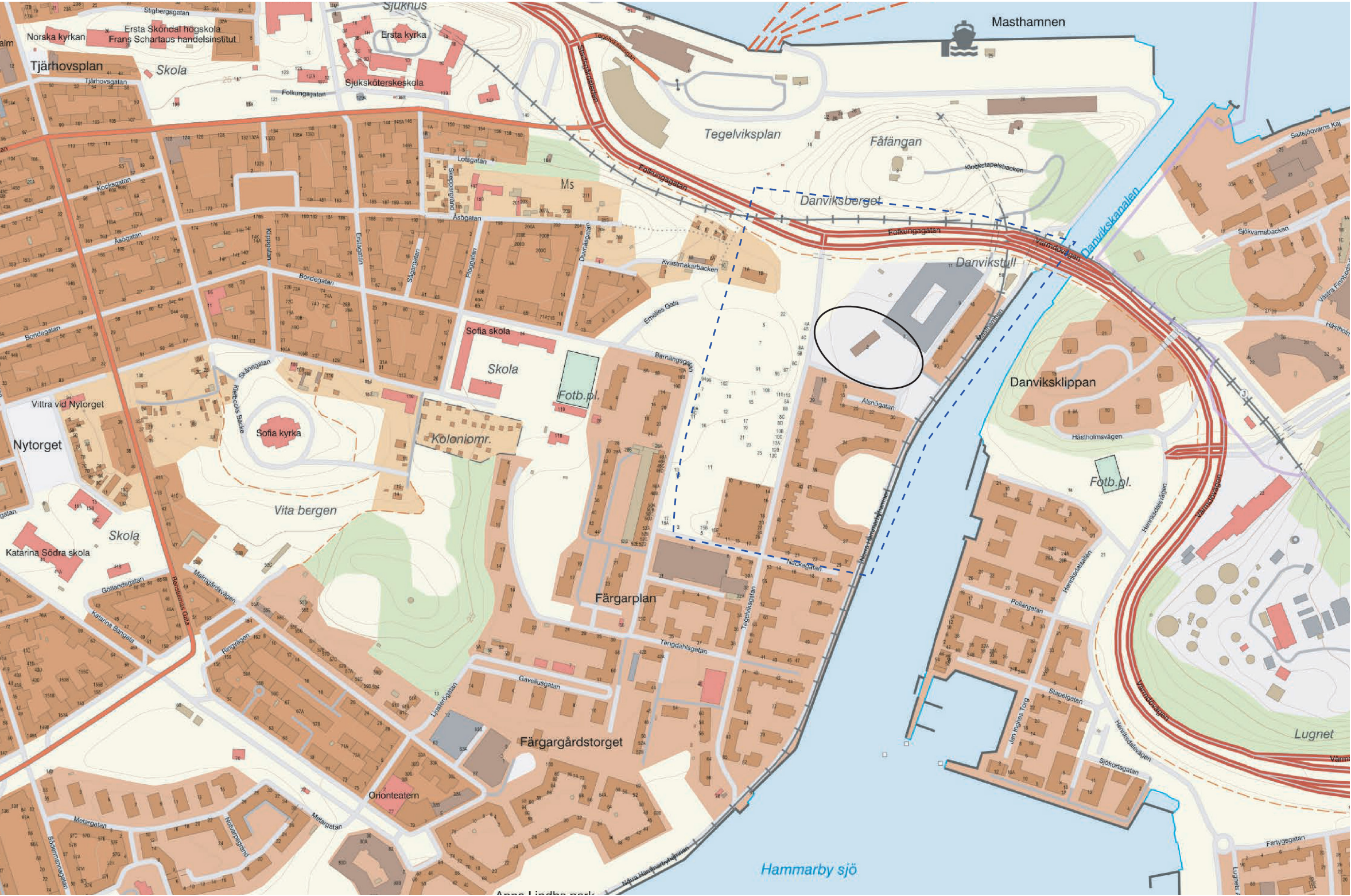
## Arbetsmodell för analys av kulturvärde

Som hjälpmedel för att identifiera de ovanstående perspektiven på förekommande kulturvärden i en miljö eller byggnad finns olika metoder utarbetade. Den mest använda metoden utgörs av Riksantikvarieämbetets metod formulerad i skriften ”Kulturhistorisk värdering av bebyggelse”, Axel Unnerbäck, Uppsala 2002.

Modellen bygger på en identifikationsfas som är uppdelad i s.k. dokumentvärden, d.v.s. historiska egenskaper, och upplevelsevärden, d.v.s. estetiskt och socialt engagerande värden. Metoden är även kompletterad med en del som redovisar s.k. bruksvärden. Här vägs även sociala aspekter på byggnaden och miljön in.

Dessa värden kompletteras sedan av bedömning av graden av äkthet (autenticitet), kvalitet, tydlighet (pedagogiskt värde) sällsynthet och representativitet.





Karta över östra delen av Södermalm. Streckad blå linje markerar ett ungefärligt utredningsområde. Kv Sommaren 10, tillika planområdet, är inringat med svart. Källa: Lantmäteriet



# SAMMANFATTNING

## Historik

Hovings malmgård utgörs av en två-vånings kombinerad bostads- och produktionsbyggnad. Malmgården uppfördes 1770 efter ritningar av arkitekten och murmästaren J W Friese. Byggnaden bevarar sin ursprungliga storlek med putsade och dekorerade murverk, välvda källare och högt brutet tak. De idag omkringliggande grönytorna åt nordväst och sydost representerar i princip den ursprungliga tomten från 1770-talet.

Byggherren, färgaren Carl Gustaf Hoving, lät uppföra byggnaden som bostad och del av färgeriverksamhet som hade tradition på platsen. Anläggningen avviker i och med sitt tydliga och uttalade syfte från den traditionella uppfattningen av malmgårdar där sommarvistelser och odlingar står som ledord. Redan tidigt uppfördes en magasinsbyggnad på tomten samt en tillbyggnad på sydvästra gaveln.

Malmgårdens mer industriella verksamhetsperiod inleds i och med Lars Johan Hiertas etablering av Liljeholmens Stearinfabrik på platsen under tidigt 1840-tal. Hierta bodde även här under en kortare period. Under Liljeholmens stearinfabriks etablering expanderade verksamheten och ett flertal byggnader för industriell framställning av stearinljus uppfördes. Tomten och fabriksområdet utökades successivt mot öster med magasin,

personalbostäder och produktionslokaler. Vattenlinjen förflyttades söder ut i och med regleringen av Hammarby sjö och en ny lastkaj ”Hammarbyleden” tillkom under 1900-talets första hälft.

Stearinfabrikens verksamhet blev kvar fram till ca 1970 då Stockholms stad övertog ägandet av marken. På 1970-talets mitt revs samtliga byggnader som hade med industriverksamheten att göra samt magasinsbyggnaden från 1788 och tillbyggnaden på sydvästra gaveln uppförd 1854. Tegelviksgatan och Alsnögatan fick sina nuvarande dragningar och som kommit att avgränsa Malmgårdens fria parkrum sedan dess.

Malmgården genomgick en anpassning till kontorsverksamhet och försålles till ett dataföretag 1979 med tomträtt. Efter ett par försäljningar under 1990-talet övertog Einar Mattsson AB år 2000 via ett dotterföretag. Malmgården har sedan dess hyrts ut på korta kontrakt i avvaktan på att en ny detaljplan ska genomföras och har nyligen även genomgått en grundförstärkning (2020-21).

## Kulturvärde

Kulturvärdet i Hovings malmgård består i dess historiska roll som malmgård och som kvarvarande representant för platsens industriella historia.

Här utgör det fria läget och parkytan nordväst om byggnaden en historiskt betydelsefull del av miljön samt även kopplingen till arbetarbostaden Gröna gården i norr. Kontakten med vattnet har historisk betydelse och upprätthålls i och med detaljplanen från 1996.

Stora byggnadshistoriska värden finns knutna till 1770-talsbyggnadens bevarade utbredning och gestaltning samt konstruktion och bevarade byggnadsdelar såsom golv, stuckaturer och snickerier (foder, paneler och dörrar). Det finns även historiska värden knutna till trädgården med ett fåtal fruktträd som bär vittnesbörd om äldre skeden med trädgårdsanläggningar av nyttokaraktär. Som Lars Johan Hiertas hem ger det byggnaden ett personhistoriskt värde.

Estetiska värden finns knutna till malmgårdens representativa och tids-typiska 1700-talskaraktär, fria placering och med bevarat parkrum mor nordväst. Invändigt förmedlar de autentiska 1700-talsrummen tydliga estetiska värden.

## Nuläge

Malmgården och dess tomt används delvis som etablering för Einar Mattsson ABs projekt i närliggande kvarteren Persikan, efter det att arbetet med grundförstärkningen avslutats 2021. Tomtens utbredning och byggnadens

fria läge tillkom på 1970-talet och har vissa referenser till det ursprungliga skedet under 1700-talet senare del. Vattenkontakten befastes i detaljplanen från 1996 som en värdefull egen-skap och tomten försågs med Q, dvs kulturresevat.

Miljön runt malmgården är i kraftig förändring med en successiv ökning av omkringliggande byggnaders skala. Kontorshuset ”Vita huset” tillkom på 1970-talet och präglar närmiljön mot öster medan bostadsområden från 1990-talet ligger nära mot väster. Strax norr om malmgården uppförs bostads-hus i kvarteren Persikan, Granatäpplet m.fl. med våningsantal som överskri-der de befintligt existerande i området. Proportionerna och arkitekturens uttryck är i dessa delar väsensskilda från malmgårdens 1700-talskaraktär. Den geografiska närheten förstärker dess påverkan. Mellan malmgården och Vita huset finns en idag flitigt utnyttjad gång- och cykelväg från 1970-talets omfattande omstrukturering.

Det öppna gröna stråket mot nordväst knyter samman Hovings malmgård med den ursprungliga arbetarbostadsbyggnaden för Liljeholmens stearinfabrik ”Gröna gården” från 1854. Här finns betydelsefulla historiska band där närheten mellan byggnaderna är av betydelse tillsammans med det gröna rummet.



# FÖRUTSÄTTNINGAR

## Översiktsplan

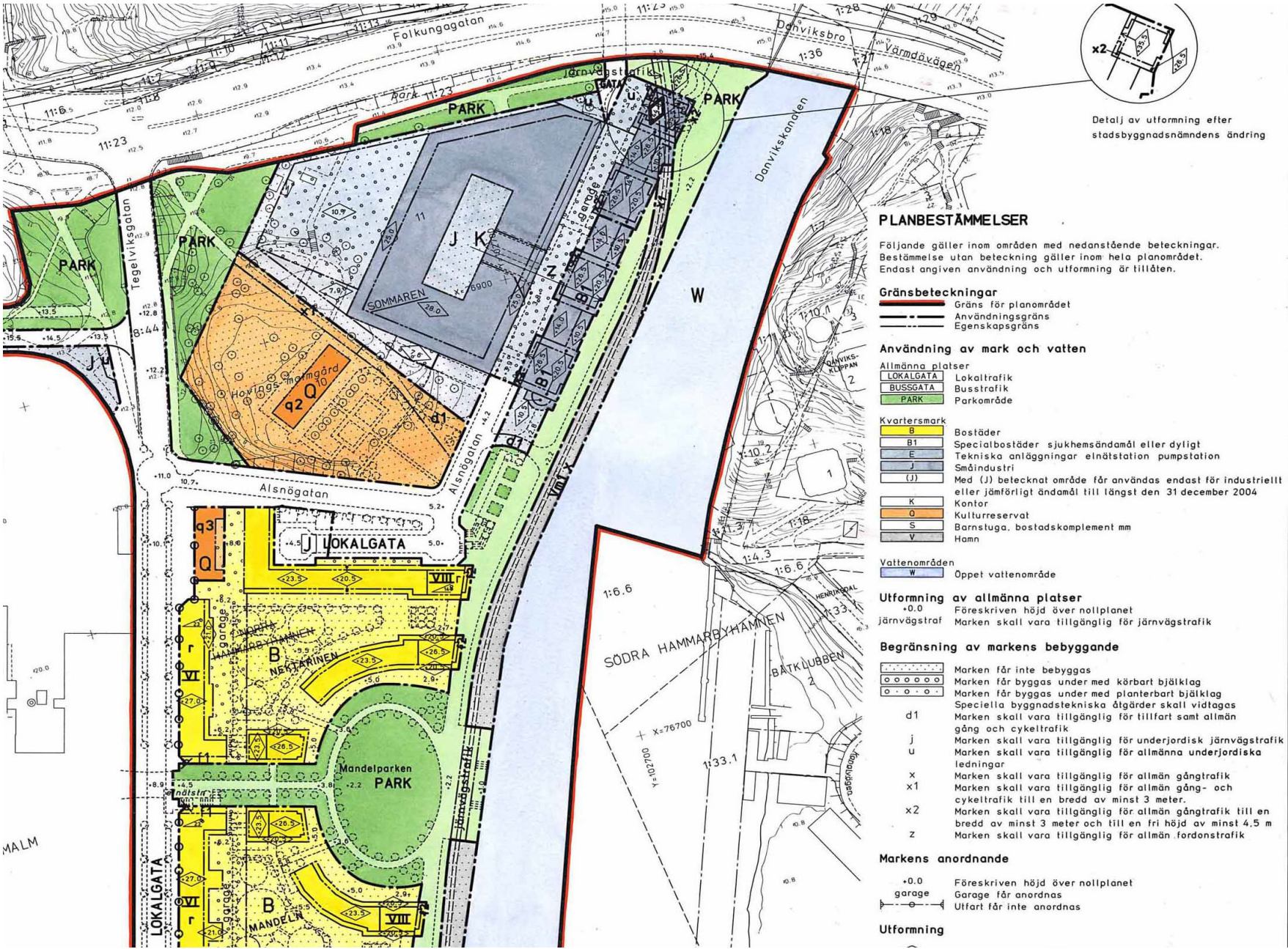
### GÄLLANDE PLANER

För den aktuella fastigheten gäller DP 910 44, *Detaljplan för del av kv Mandeln mm (del av Hammarby Sjöstad) inom stadsdelen Södermalm och Södra Hammarbyhamnen i Stockholm*, laga kraft 17 augusti 1996.

### Kulturskydd Q och q2

Hovings malmgård pekas i denna ut som kulturresevat (Q) med bestämmelsen q2 som lyder:

- Byggnaden får inte rivas ej heller till sin exteriör förändras/förvanskas.
- Åtgärder får inte vidtagas som medför ändring av ursprunglig stomme eller ändring av äldre planlösning och äldre fast inredning.
- Byggnaden skall underhållas så att den inte förfaller. Vård och underhållsarbeten skall utföras med traditionella material och metoder så att det kulturhistoriska värdet inte minskar.



Utsnitt ur gällande detaljplanekarta från 1996. Källa: Stadsbyggnadskontoret.



## Lagrum

### MILJÖBALKEN

#### Miljöbalken (1988:808)

Den aktuella fastigheten är en del av ett riksintresse för kulturmiljövården, Stockholms innerstad med Djurgården. Strax intill ligger en av riksintressets värdekärnor Åsöberget. Att ett område pekats ut som riksintresse innebär att det bedöms ha så stora kulturhistoriska värden att det är av vikt för hela landet. I det kommunala arbetet med samhällsplanering skall dessa värden prioriteras. Om en åtgärd innebär påtaglig skada på de värden som ligger till grund för utpekandet är den enligt Miljöbalken inte tillåtlig. Även om skadan inte kan anses som påtaglig bör extra hänsyn visas.

Förändringar som påverkar riksintressanta värden bedöms utifrån dess grad av påverkan. Även förändringar som görs utanför riksintressets geografiska avgränsning kan bedömas påverka riksintresset. Länsstyrelsen är tillsynsmyndighet för riksintressen.

Riksintressen regleras i miljöbalkens tredje kapitel:

3. kap. 6 § Mark- och vattenområden samt fysisk miljö i övrigt som har betydelse från allmän synpunkt på grund av deras naturvärden eller kulturvärden eller med hänsyn till friluftslivet skall så långt möjligt skyddas mot åtgärder som kan påtagligt skada natur- eller kulturmiljön. Behovet av grönområden i tätorter och i närheten av tätorter skall särskilt beaktas.

Områden som är av riksintresse för naturvärden, kulturmiljövården eller friluftslivet skall skyddas mot åtgärder som avses i första stycket.

För riksintresset har **motiv** utarbetats av Riksantikvarierämbetet samt en beskrivning av dess uttryck. Riksintresset Stockholms innerstad med Djurgården har följande motivering:

*Storstadsmiljö, präglad av funktionen som landets politiska och administrativa centrum sedan medeltiden och de mycket speciella topografiska och kommunikationsmässiga förutsättningarna för handel, samfärdsel och försvar. Utvecklingen inom stadsplane- och byggnadskonsten har fått särskilt tydliga uttryck med alla epoker från medeltiden till nutid väl representerade. Residensstad, domkyrko- och universitetsstad samt viktig sjöfarts- och industristad. (Stiftsstad, Skolstad).*

**Uttryck** för riksintresset (utvalda uttryck av särskilt intresse för stadsdelen kring Hovings malmgård):

- Bevarade rester av det äldsta gatunätet på Södermalm.
- Den förindustriella stadens spridning av verksamheter och sociala skiktning i boendet.
- Områden med stenhus från 1600-, 1700-

och första delen av 1800-talet, både för aristokratin, den nya klassen av rika borgare och för ett lägre borgerligt skikt - stads-palats, malmgårdar, borgargårdar samt även äldre parker och inslag av grönska.

- De lägre samhällsklassernas småskaliga trähus i stadens dåvarande ytterkanter och otillgängliga delar.

- Parkanläggningar och grönska, innerstadens koloniträdgårdar.

- Sjöfarts-, handels- och industristaden. Hamnanläggningar från skilda tider och byggnader som hör ihop med flottan och sjöfarten.

- Industrimiljöer som speglar Stockholms betydelse som industristad alltsedan 1600-talet, bland annat Barnängen, Kungliga Myntet, Ludvigsberg, Almgrens sidenväveri och de många bryggerierna.

- Andra Stockholmska särdrag som anpassningen till naturen, fronten mot vattenrummen och Stockholms inlopp, både från Saltsjön och Mälaren.

- Vyerna från viktiga utsiktspunkter, blickfång, kontakten med vattnet.

- De tydligt avläsbara “årsringarna” i stadsväxten. Stenstadens tydliga yttre gräns. Stadssiluetten med den begränsade hushöjden där i stort sett bara kyrktornen och offentliga byggnader tillåtits höja sig över mängden.

- Byggnader och miljöer med anknytning till konstnärliga verk och historiska personer.



PLAN- OCH BYGGLAGEN

I plan- och bygglagens andra kapitel anges att planläggning ska ske med hänsyn till förhållandena på platsen:

2 kap. 3 §

Planläggning enligt denna lag ska med hänsyn till natur- och kulturvärden, miljö- och klimataspekter samt mellankommunala och regionala förhållanden främja

1. en ändamålsenlig struktur och en estetiskt tilltalande utformning av bebyggelse, grönområden och kommunikationsleder,
2. en från social synpunkt god livsmiljö som är tillgänglig och användbar för alla samhällsgrupper,
3. en långsiktigt god hushållning med mark, vatten, energi och råvaror samt goda miljöförhållanden i övrigt,
4. en god ekonomisk tillväxt och en effektiv konkurrens, och
5. bostadsbyggande och utveckling av bostadsbeståndet.

2 kap. 6 §

Vid planläggning, i ärenden om bygglov och vid åtgärder avseende byggnader som inte kräver lov enligt denna lag ska bebyggelse och byggnadsverk utformas och placeras på den avsedda marken på ett sätt som är lämpligt med hänsyn till;

1. stads- och landskapsbilden, natur- och kulturvärdena på platsen och intresset av en god helhetsverkan.

Då planområdet ligger inom en kulturhistoriskt värdefull miljö bedöms plan- och bygglagens förbud mot förvanskning vara tillämbart:

8 kap. 13 §

En byggnad som är särskilt värdefull från historisk, kulturhistorisk, miljömässig eller konstnärlig synpunkt får inte förvanskas.

Första stycket ska tillämpas också på

1. anläggningar som är bygglovspliktiga enligt föreskrifter som har meddelats med stöd av 16 kap. 7 §,
2. tomter i de avseenden som omfattas av skyddsbestämmelser i en detaljplan eller i områdesbestämmelser,
3. allmänna platser, och
4. bebyggelseområden.

KULTURHISTORISK KLASSIFICERING

Vid bedömning av bygglov och åtgärder enligt Plan- och bygglagen har Stockholms stad antagit en klassificeringskarta med kulörmarkeringar för byggnader av olika kulturhistoriskt värde. Klassificeringen som utförs av Stockholms stadsmuseum är ett kunskapsunderlag utan rättsligt bindande verkan om de inte införs i detaljplan.

Den aktuella fastigheten Sommaren 10 är klassificerad ”blå”, vilket innebär byggnad med ”synnerligen högt kulturhistoriskt värde”.

I dess närhet finns även Danvikens elstation som är en grönklassad byggnad, d v s en byggnad som är särskilt kulturhistoriskt värdefull”. Strax nordväst om Sommaren 10 finns den s k Gröna gården, uppförd som arbetarbostäder till Liljeholmens stearinfabrik, vilken också är blåklassad. Övrig bebyggelse har ännu inte klassificerats.

För kulturhistoriskt värdefulla byggnader (d.v.s. blå- och grönklassade byggnader) ska Plan- och bygglagens förbud mot förvanskning och de generella paragraferna om varsamhet och anpassat underhåll tillämpas.

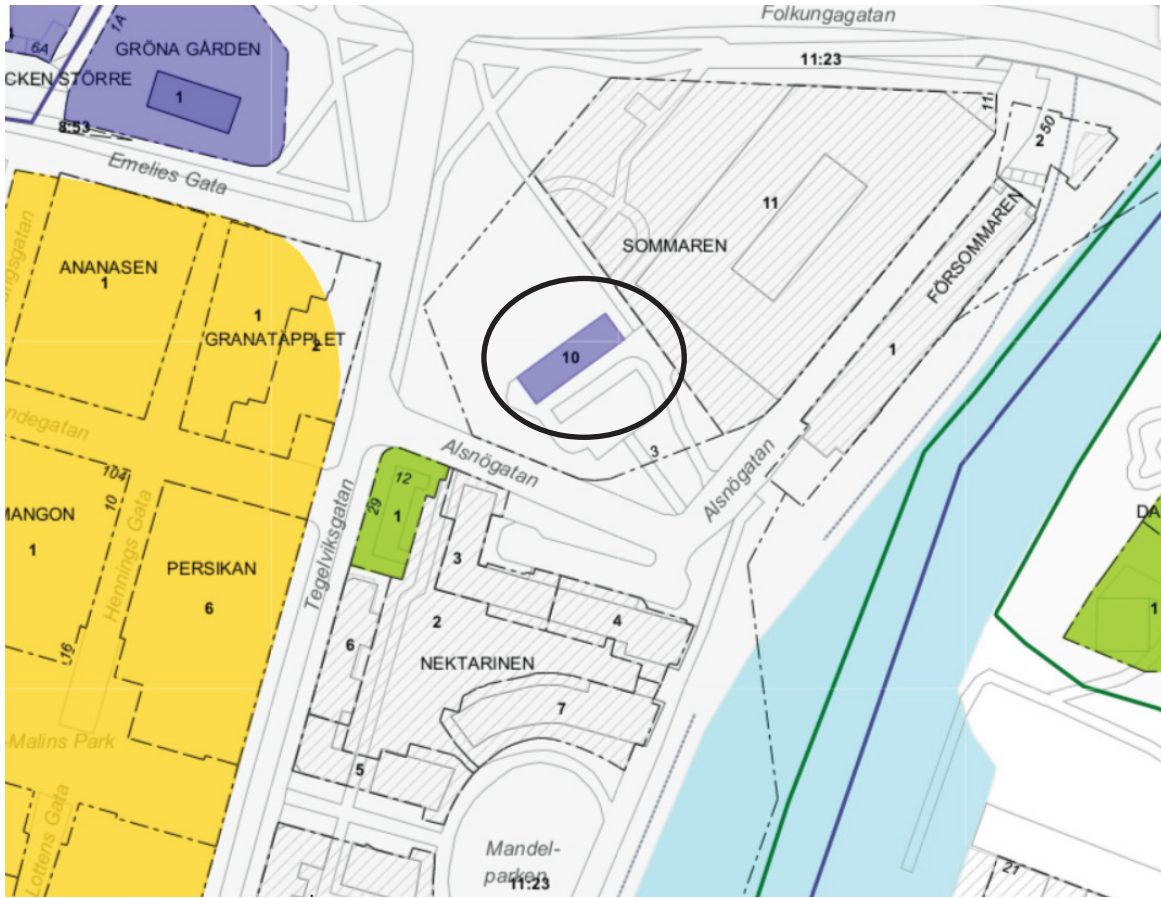
8 kap. 14§

Ett byggnadsverk ska hållas i vårdat skick och underhållas så att dess utformning och de tekniska egenskaper som avses i 4 § i huvudsak bevaras. Underhållet ska anpassas till omgivningens karaktär och byggnadsverkets värde från historisk, kulturhistorisk, miljömässig och konstnärlig synpunkt.

Om byggnadsverket är särskilt värdefullt från historisk, kulturhistorisk, miljömässig eller konstnärlig synpunkt, ska det underhållas så att de särskilda värdena bevaras.

8 kap. 17 §

Ändring av en byggnad och flyttning av en byggnad ska utföras varsamt så att man tar hänsyn till byggnadens karaktärsdrag och tar till vara byggnadens tekniska, historiska, kulturhistoriska, miljömässiga och konstnärliga värden.



Klassificeringskartan med kv Sommaren 10 inringad. Den gula markeringen till vänster finns kvar efter att SL:s f d bussdepå har rivits. Streckade byggnader har ännu inte klassificerats.



# HISTORIK

## Östra Södermalm vid Danvikstull TIDIGA INDUSTRIER

Östra Södermalm var länge ett perifert område i staden, till stora delar täckt av odlingar och betesmark. Under 1600-talet anlades Danviks skans på Danviksberget, nuvarande Fåfången, för att bevaka Stockholms inlopp. Vid Tegelviken låg från slutet av 1600-talet Södra varvet, eller Stora varvet, som hade sin storhetstid under 1800-talets mitt och avvecklades på 1930-talet då hamnverksamheten tog över. Öster om Tegelviken och norr om Fåfången låg Masthamnen. När Tegelviken fylldes ut och staden köpte stranden vid Fåfången kunde Masthamnen kopplas samman med Stadsgårdshamnen närmast Slussen. I Masthamnen uppstod därför en modern styckegodshamn på 1950-talet som tjugo år senare kom att ersättas med dagens färje- och kryssningstrafik.

Namnet Danvikstull kommer sig av att det från 1600-talet fanns en tullstation här där Hammarby sjö hade sitt utlopp. Systemet med tullstationer upphörde 1810, men namnet på platsen Danvikstull kom att leva vidare.

Under 1600-talet präglades kvarteren närmast Danvikstull främst av trädgårdsodlingar och en mängd industriella verksamheter, framför allt färgerier, vilket naturligtvis hörde samman med närheten till vattnet.

Vid östra Södermalm, tillika vid utkanten av flera av malmarna, förlades industri-

verksamhet som krävde mer yta och som inte fick plats inne i staden. Vid Barnängen, strax söder om Danvikstull startades 1691 en textilfabrik som under 17- och 1800-talet kom att bli Sveriges största textiltillverkare och Stockholms största arbetsplats. I de omkringliggande kvarteren bosatte sig arbetare från textilfabrikerna, men även båtsmän, lotsare och varvsarbetare som hade sin verksamhet vid Södra varvet och Tegelviken. I takt med att industrierna växte under 17- och 1800-talen ökade också bostadsbebyggelsen i form av trähus som uppfördes för arbetare och mindre bemedlade.

### KVARTERET DANVIKEN

Kvarteret Danviken, beläget mellan Hammarby sjö, dåvarande Tjärhovsgatan (numera Folkungagatan) och Bondegatan bestod vid 1700-talet av tre tomter. Tomterna ägdes under århundradet av flera olika personer, i princip alla verksamma inom textil- och färgindustrin.

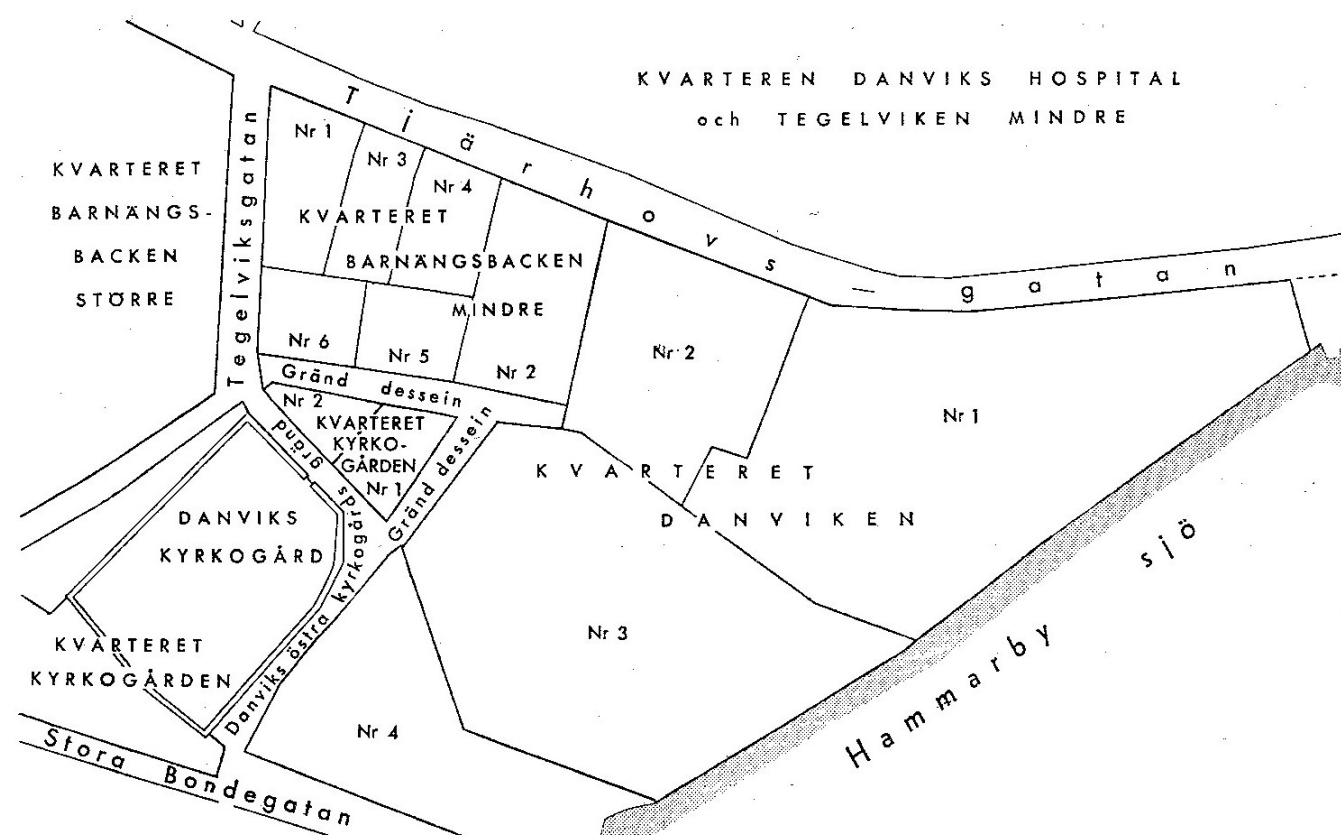
Tomten nr 3 köptes av färgaren Carl Gustaf Hoving på 1770-talet vilken lät uppföra Hovings malmgård på platsen. Tomten såldes sedan vidare tillsammans med tomt nr 1 år 1841 och köptes av Lars Johan Hierta som här förlade Liljeholmens stearinfabrik. Själva malmgården kom att ingå som en del i verksamheten och så småningom inkorporerades även tomt nr 2 i stearinfabrikens område under det sena 1800-talet och bebyggdes med diverse byggnader för fabriken ändamål. Under denna tid bytte också kvarteret namn till Sommaren.



Danvikstull med omnejd från utsnitt ur Carl Akrells karta från 1805. Här syns malmgården med tillhörande trädgård. Källa: Stadsarkivet

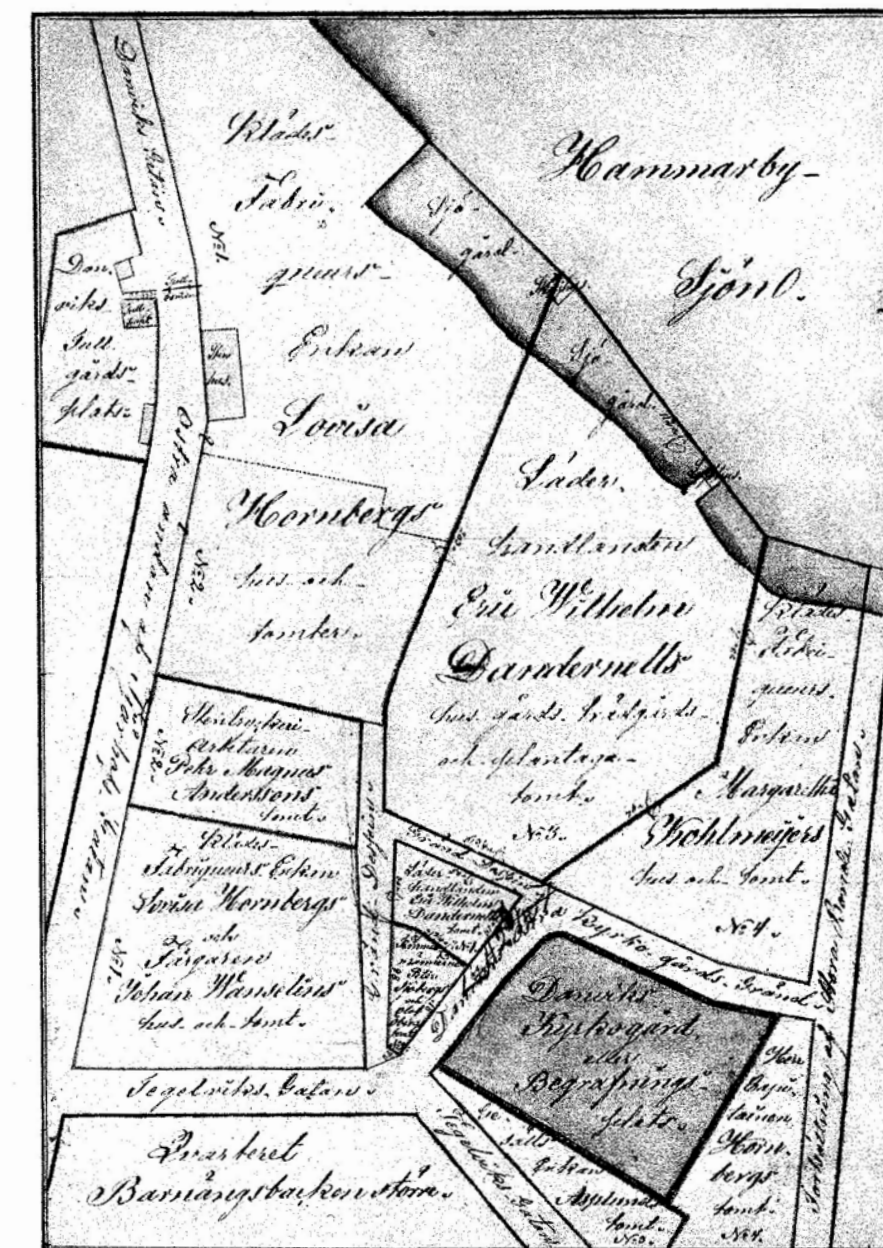
Stearinfabriken och dess tillverkning kom sedan att präglade denna plats intill Hammarby sjö under mer än 100 år framåt genom såväl sina byggnader, arbetstillfällen och arbetarbostäder. Under 1970-talet köpte Stockholms stad marken och de flesta byggnaderna i kvarteret revs samtidigt som området genomgick stora förändringar i form av både bygg- och trafikprojekt. Mer historia om Hovings malmgård och Liljeholmens stearinfabrik kommer längre fram i denna rapport.





Ovan t v Kvarterens indelning vid Danvikstull vid början av 1800-talet. Nr 1, 2 och 3 kom senare att ingå i stearinfabrikens område. Källa: Liljeholmens stearinfabrik 1839-1939.

Ovan t h Karta över kv Danviken på 1830-talet med tomt nr 3 i bildens mitt som vid tiden ägdes av läderhantverkaren Dardenell. Observera att kartan är vänd med norr nedåt i bild. Källa: Liljeholmens stearinfabrik 1839-1939.





**LINDHAGENPLANEN**

I samband med industrialismens genombrott växte Stockholm snabbt; inflyttningen till staden ökade och bostadsbristen var stor. Vid slutet av 1800-talet antogs därför den s k Lindhagenplanen som skulle kontrollera expansionen och reglera gator och kvarter.

För den östra delen av Södermalm innebar den att en rutnätsplan lades ut över stadsdelen som inte tog någon större hänsyn till den befintliga bebyggelsen. Planerna genomfördes inte fullt ut i stadsdelen, men den präglas fortfarande av rutnätet. 1900-talet innebar också rivning av äldre byggnader och uppförande av bebyggelse i mer storskalig form.

**HAMMARBY SJÖ REGLERAS - HAMMARBYLEDEN FÖRÄNDAR STRANDLINJEN**

Arbetena med den s k Hammarbyleden påbörjades 1917 och avslutades 1929. Leden är en farled för fartyg mellan Saltsjön vid Danviken genom Hammarbysjön och vidare genom Årstaviken och Liljeholmsviken till Mälaren. I samband med arbetena uppfördes också Danviksbron som tidigare utgjorts av en tämligen enkel stenbro som förbindelse mellan Folkungagatan och Värmdövägen.

Leden var ett jättelikt infrastrukturprojekt som kom att påverka både stads- och landskapsbild där strändernas tidigare lummiga och glest bebyggda karaktär ersattes med hamnar, fabriker och upplagsplatser med kranar.

Hit till stranden gick tidigare fabriksarbetarna för att bada vid dagens slut, något som kom att bli omöjligt i och med att området togs i anspråk.

Hammarbyleden hade flera syften där den växande sjöfarten krävde större kapacitet och möjlighet för större och djupare fartyg att passera och skulle utgöra en egen led för sjötrafiken. Man ville även skapa nya hamn- och industriområden när Hammarby sjö sänktes till Saltsjöns nivå. Denna hamn- och industrikaraktär präglade Norra Hammarbyhamnen ända fram till 1990-talet då området åter gjordes om, men för bostadsbebyggelse.



Ovan Äldre arbetarbebyggelse vid Bondegatan/Tegelviksgatan i kv Barnängsbacken större, 1902. Huset revs samma år. Foto Oscar Heimer. Källa: Digitala Stadsmuseet.



Th Karta från 1899. Enligt den s k Lindhagenplanen var Folkungagatan tänkt att fortsätta rakt igenom Hovings malmgård. Källa: Stockholmskällan.



Under 1930-talet utgjorde Norra Hammarbyhamnen en av Stockholms största hamnar för kolonialvaror, vilket kvartersnamn som Aprikosen, Persikan och Mandeln skvallrar om. Samtidigt anlades även ett industrispår som förband Västra stambanan med Saltsjöbanan och sträckte sig mellan Södra station-Hammarbyhamnen-Stadsgården. Spåret är en beredskapsjärnväg och anlades i etapper mellan 1925 och 1939. Från Hammarbyhamnen drogs spåret i en tunnel under Fåfången så att en förbindelse skapades med Stadsgårdshamnen.

För malmgården innebar strandens utfyllnad att marken söder om fastigheten fylldes med hamnverksamhet och kranar och under 1930-talet låg t ex C J Walls sågeri här, med lagerbyggnad och ett stort trävarupplag.



Ovan Bebyggelse längs Bondegatan ner mot Hammarby sjö (samma hus finns på foto till höger i bildens mitt) med Stockholms Mar-meladfabrik närmast. Foto Kasper Salin 1904. Källa: Digitala Stadsmuseet.



Ovan Utsikt över Hammarby sjö före regleringen med vy mot Södermalm med Sofia kyrka till vänster och stearinfabriken som skymtar till höger. Notera småskaligheten och den ännu fria tillgången till stranden. Foto A Malmström 1918. Källa: Digitala Stadsmuseet.

Nedan Vy över Norra Hammarbyhamnen 1968, med stearinfabrikens skorsten till höger i bild. Här syns även industrispåret längs kajen. Hamnen har en storskalig industriell karaktär, något som dock snart skulle komma att ändras. Foto Margareta Cramér. Källa: Digitala Stadsmuseet.





Flygfoto från 1937 över den östra delen av Södermalm med Norra Hammarbyhamnen i förgrunden, del av Masthamnen och Stads-gårdshamnen till höger. Källa: Digitala stads-museet





GATUSTRUKTURER OCH MILJÖ

I det nuvarande kv Granatäpplet, väster om kv Sommaren, låg tidigare Danvikens hospitals kyrkogård, omgiven av gatorna Danviks östra kyrkogårdsgata, Tegelviksgatan i väster och Bondegatan i söder. När bebyggelsen på Södermalm breddade ut sig flyttades begravningsplatsen till Finnboda ca 1834. Resterna av begravningsplatsen fanns kvar under lång tid i kv Persikan men grävdes bort då SL:s bussgarage byggdes här under 1950-talet. Bussgaraget var en stor byggnad som tog flera kvarter i anspråk då det uppfördes och var därmed ett dominerande inslag i området fram till nyligen.

Tegelviksgatans sträckning, som fram till 1926 hette Skurugatan, gjordes i samband med Lindhagenplanen då den drogs parallellt med hamnen och fram till kyrkogården. Den följde sedan kv Sommaren åt nordväst för att därefter ansluta till Danviksgatan. När kvarteret förändrades på 1970-talet och flera av byggnaderna hade rivits, drogs den norra delen av gatan om rakt genom kv Sommaren. Spår av denna omdaning kan idag bl a ses genom en stödmur av granit mellan Tegelviksgatan och parken i anslutning till malmgården.

Namnet Alsnögatan dyker upp på 1930-talet då den i princip fick sin nuvarande sträckning i samband med att stranden hade fyllts ut under arbetet med hamnen några år tidigare. Detta var dock till synes endast på kartan - Alsnögatan tillkom i fysisk form först i samband med 1970-talets planer. Den avslutades då med en vändplan intill Danviksbro och parkering för besökande till Fåfången.

Strax söder om kyrkogården fanns fram till slutet av 1930-talet bl a Stockholms Marmeladfabrik som innan den blev fabrik varit pastorsboställe, huset revs 1938. Här fanns även några hus längs Bondegatan ner mot vattnet som sannolikt var bostäder (se foton ovan på s 13). Dessa revs i samband med uppförandet av Danviksstationen, eller Danvikens elcentral i samma kvarter.

Stationen var en av Stockholms transformatorstationer för stadens elförsörjning. Huset ritades av ingenjören vid Stockholms elektricitetsverk, Gillis Hansson, medan ändringsritningar signerades av Einar Eigerter 1936 och året därpå finns huset med på flygfoton. Fasaderna utgjordes av gult och grått tegel med koppardetaljer. Byggnaden gjordes hög och smal i en annorlunda U-form och bör ha varit ett ovanligt inslag i området redan då. De elektriska installationerna moderniserades under 1960-talet och huset byggdes sedan om till kontor på 1990-talet.

Nuvarande Folkungagatan hade tidigare förbindelse med Danviksgatan som sedan ledde vidare över Danviksbro. Vid mitten av 1940-talet drogs trafiken istället jämsides med tåget strax norr om Danviksgatan vilken således inte blev lika trafikerad som tidigare.

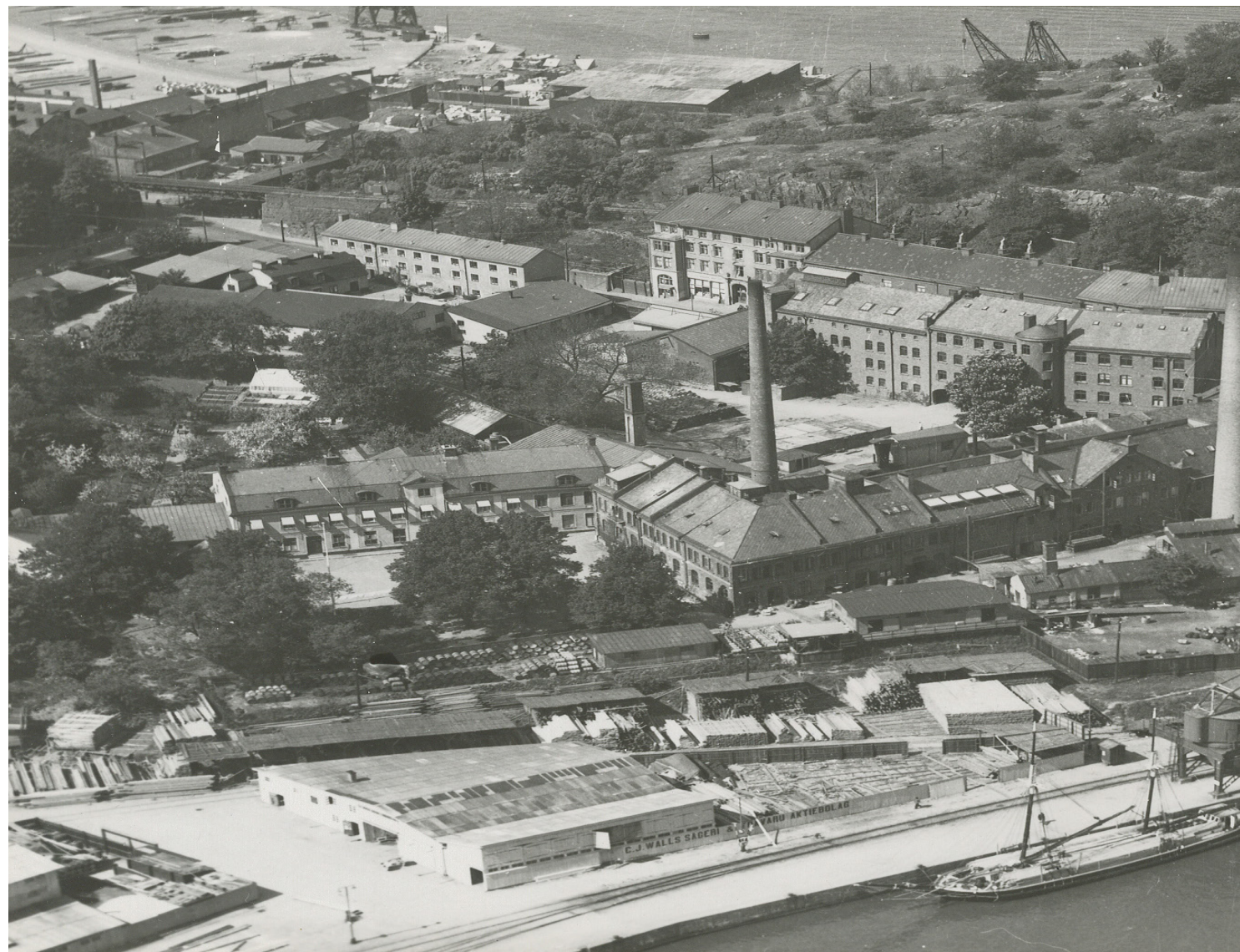
T h Vy mot sydväst längs Danviks östra kyrkogårdsgård, nuvarande Tegelviksgatan, 1902. Källa: Digitala stadsmuseet.



Ovan Karta från 1940. Gatunätet är delvis omdraget och stearinfabriken har expanderat i kvarteret med ännu fler byggnader. Danviksstationen syns som en rödmarkerad byggnad. Källa: Stockholmskällan.







Ovan Liljeholmens stearinfabrik fotograferad 1937. Hovings malmgård syns till vänster i bildens mitt. I fonden till höger ligger Fåfängan och framför denna flerbostadshus i kv Våren i form av arbetarbostäder. Källa: Oscar Bladh, Stockholms stadsmuseum.

T h Flygfoto från omkring 1960. Här har SL:s bussdepå tillkommit i kv Persikan, Aprikosen och Hösten där bl a kyrkogården låg. Hamnen är fortsatt fylld av verksamhet. Källa: Lantmäteriet.





**RESTER AV EN SVUNNEN TID - INNAN RIVNINGEN AV PERSONALBOSTÄDER OCH INDUSTRIBYGGNADER FRÅN SEKELSKIFTET 1900**

När Stockholms stad övertog området för Liljeholmens stearinfabrik på 1970-talet fanns fortfarande bl a den ursprungliga flygelbyggnaden i söder från 1770-talet bevarad samt utbyggnader på sydvästra gaveln från 1854. Samtliga industribyggnader revs under perioden 1975-76 och endast malmgårdens huvudbyggnad sparades. Staden lät i detta sammanhang genomföra en omfattande renovering och ombyggnad av huset i syfte att fungera som kontor.

Nordost om malmgården fanns en fabriksbyggnad som uppfördes i flera etapper från 1860-talet och fram till 1896. Den nordligaste delen mot Danviksgatan härrörde från 1860-talet och var en två våningar hög rödputsad byggnad med sandstenssockel. Det utseende som längan hade strax innan rivning var i huvudsak från 1896 efter ritningar av byggmästaren och civilingenjören Knut Hauffman.

Vid början av 1900-talet hade fabriken tagit området på båda sidor om Danviksgatan i anspråk och en utpräglad fabrikskata utformades efter engelska och tyska förebilder. Här ritade Hauffman tillsammans med den tyske arkitekten Georg Hohmann byggnader för kontor, magasin och stöperi på den södra sidan och bostadshus i fyra våningar på den andra sidan gatan i kv Våren för fabriken arbetare. Samtliga hus fick fasader av rött formpressat tegel.

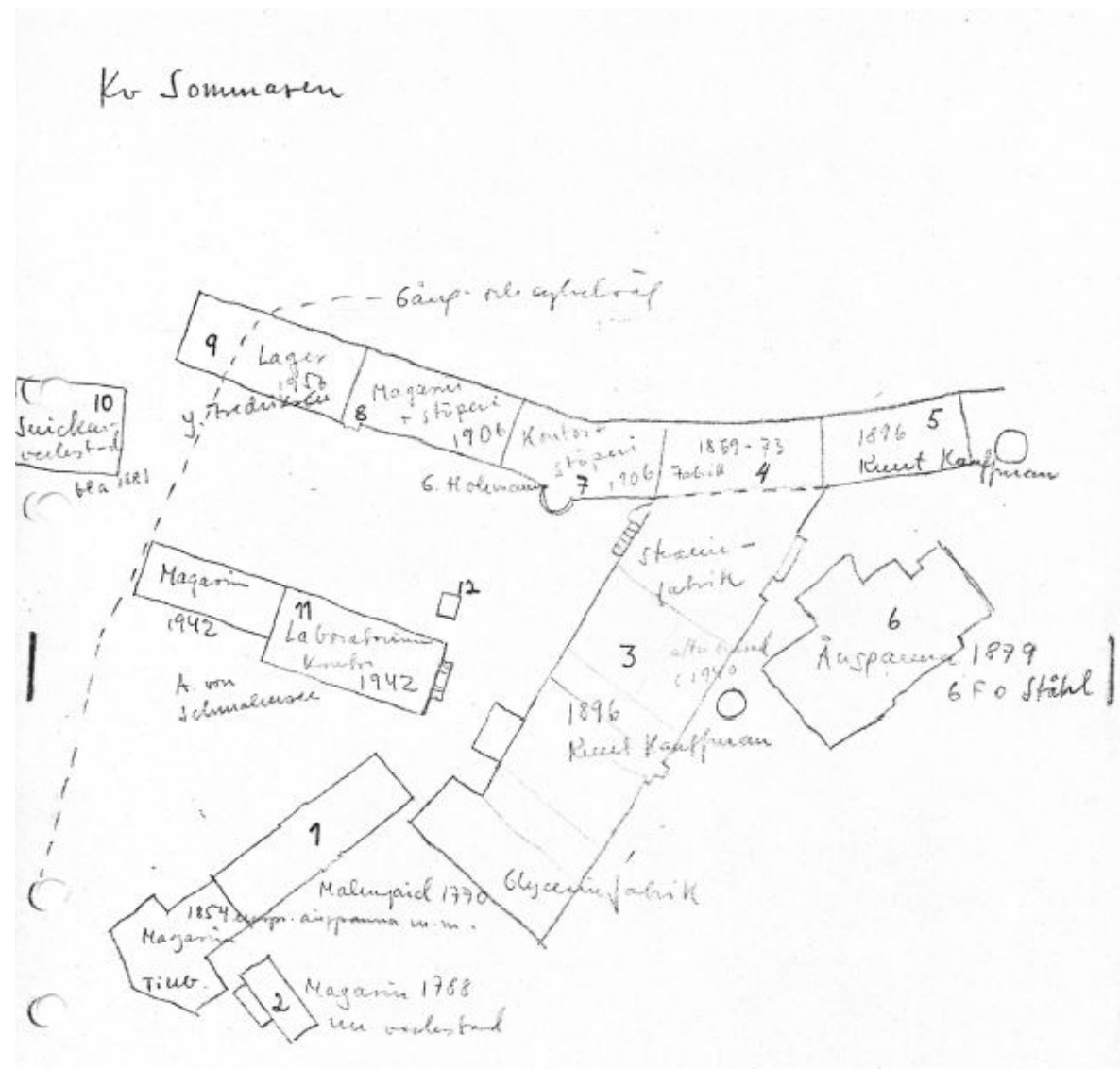
Fredrik Bedoire på Stadsmuseet uttryckte i en artikel i DN 1972 att gatan gav, ”utan motstycke i Stockholm, en förtätad stämning av en svunnen tids industrimiljö.”

Stadsmuseet ville således att denna gata med bebyggelse skulle bevaras, men staden hade andra planer och i princip alla byggnader på det gamla industriområdet revs. Allmänheten engagerade sig i bevarandet av Hovings malmgård och Sofia kommunalförening och andra kulturaktivister ville att den skulle bli en föreningsgård. Då inga pengar fanns till en upprustning stod dock huset tomt i sex år innan en renovering påbörjades.

Vy från Danviksgatan 1970 med personalbostäder från 1906 till vänster samt industribyggnader från 1800-talets slut till höger. I förgrunden till höger skymtar en lagerbyggnad uppförd 1956. Alla byggnader revs vid mitten av 1970-talet, mot Stadsmuseets rekommendationer. Källa: Stadsmuseets arkiv.







Stadsmuseets inventering över industribyggnader ingående i Liljeholmens fabrik 1970. På området fanns ett stort antal byggnader, nr 1 är malmgården. Källa: Stockholms stadsmuseums arkiv.



Ovan t h Norra sidan av Hovings malmgård 1974. Till höger syns en ekonomibyggnad som var ihopbyggd med malmgården. Bakom dessa skymtar ett magasin i hamnen.

T h Hovings malmgård med intilliggande fabriksbyggnad innan rivning, 1974. Källa: Stockholms stadsmuseums arkiv.



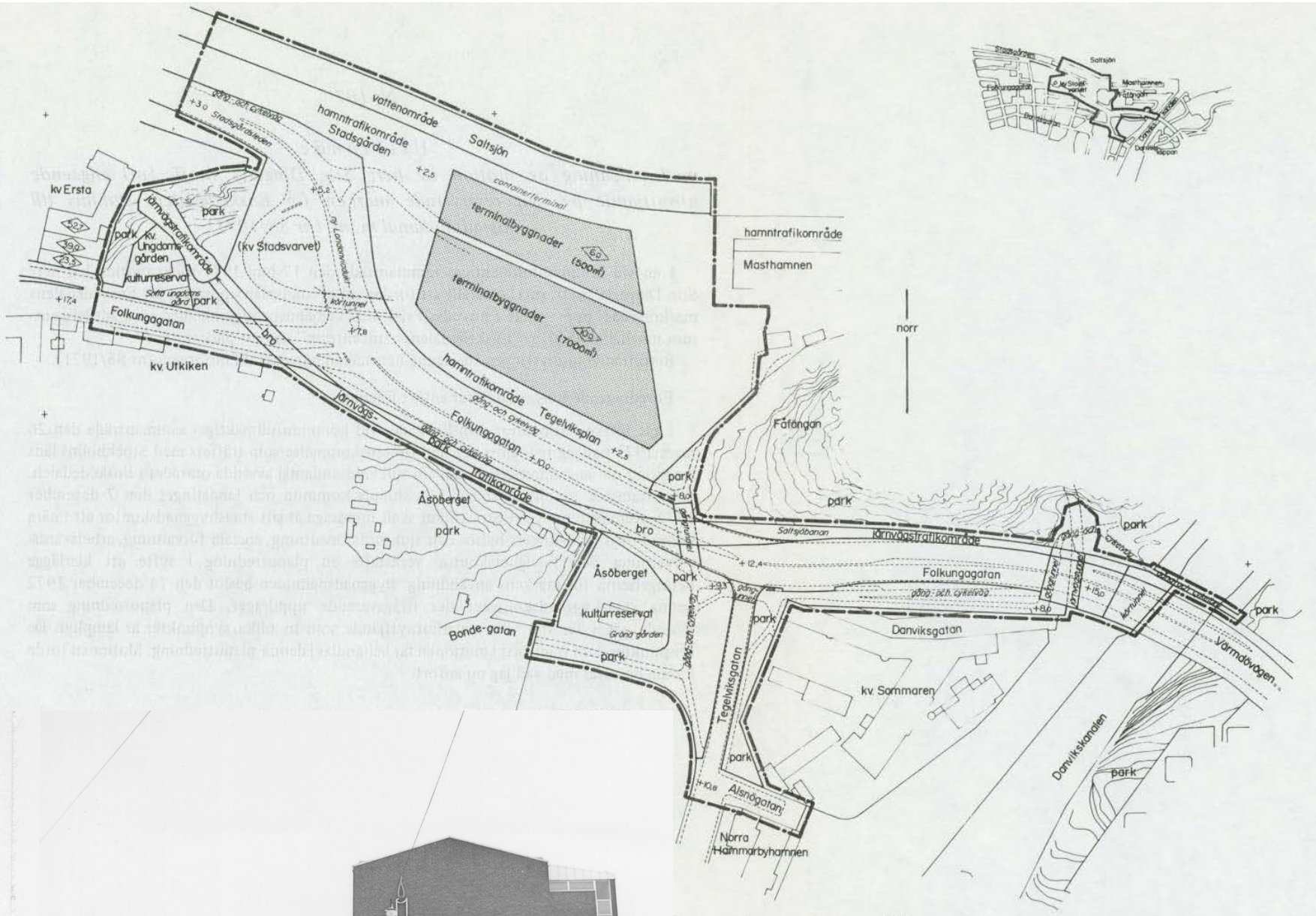
NYA STADSGÅRDSLEDEN

En ny stadsplan för kv Stadsvarvet m fl (Pl 7525) togs fram under början av 1970-talet som omfattade ett större område mellan Ersta och Danvikskanalen där bl a delar av Folkungagatan, Tegelviksgatan, del av kv Våren och Sommaren samt Tegelviksplan och del av Stadsgården. Planen föranleddes av utbyggnaden av Stadsgårdsleden mellan Slussen och Danvikskanalen. Leden planerades att byggas 1973-75 och skulle ges reserverade körfält för bussar. Kv Stadsvarvet mellan Ersta och Tegelviksplan hade använts som upplag där tidigare Stora/ Södra varvet låg.

Planen innebar att trafikleden Stadsgårdsleden lades ut i Stadsgården och på Tegelviksplan och Folkungagatan. Syftet var främst att förbättra framkomligheten för kollektivtrafiken från Nacka och Värmdö. Den nya trafikleden förutsatte att bebyggelsen i kv Våren skulle rivas, att en del av Folkungagatan skulle breddas ut över Tegelviksplan samt att Londonviadukten och befintliga byggnader i kvarteret Stadsvarvet skulle rivas för att bereda plats för en ny Londonviadukt.

Det som då föreslogs för gång- och cykelväg söder om Folkungagatan med en tunnel under Tegelviksgatan med förgrening längs Bondegatan, Folkungagatans södra sida och ännu en tunnel under Folkungagatan med fortsättning längs Stadsgårdsleden, genomfördes och finns kvar än idag.

Parallellt med den nya planen för trafiken utarbetades också planen för kv Sommaren och hur det gamla fabriksområdet skulle användas.



Ovan Förslag till stadsplan från 1972 för kv Stadsvarvet m m, med bl a breddning av vägen och ny färjeterminal. Källa: Digitala Stadsmuseet.

Ovan t h Dåvarande Danviksgatan, nuvarande Stadsgårdsleden till Danviksbron till vänster 1970. Till höger en lager/magasinsbyggnad uppförd 1956, till vänster bostadsbebyggelse i kv Våren. Källa: Stockholms stadsmuseums arkiv.



## Gröna/Vita huset i kv Sommaren 11

Där Liljeholmens fabriksbyggnader tidigare hade legat bestämdes att ett nytt industri- och hantverkshus skulle byggas, i kv Sommaren 11. Huset uppfördes av Hantverks- och industribyggen, HIBY, ritades av arkitekt Eino Talomaa 1973 och stod färdigt 1980.

HIBY var ett kommunalägt företag vars uppgift var att förverkliga kommunens näringspolitiska program, vilket bl a innebar att se till att små och medelstora företag kunde överleva och fortsätta sin verksamhet i ändamålsenliga lokaler. Många småföretag hade blivit hemlösa i samband med regleringen av Norrmalm och byggandet av Söderleden. Sannolikt såg staden en chans att genom det nya hantverkshuset kunna behålla åtminstone några industriarbetsplatser i staden.

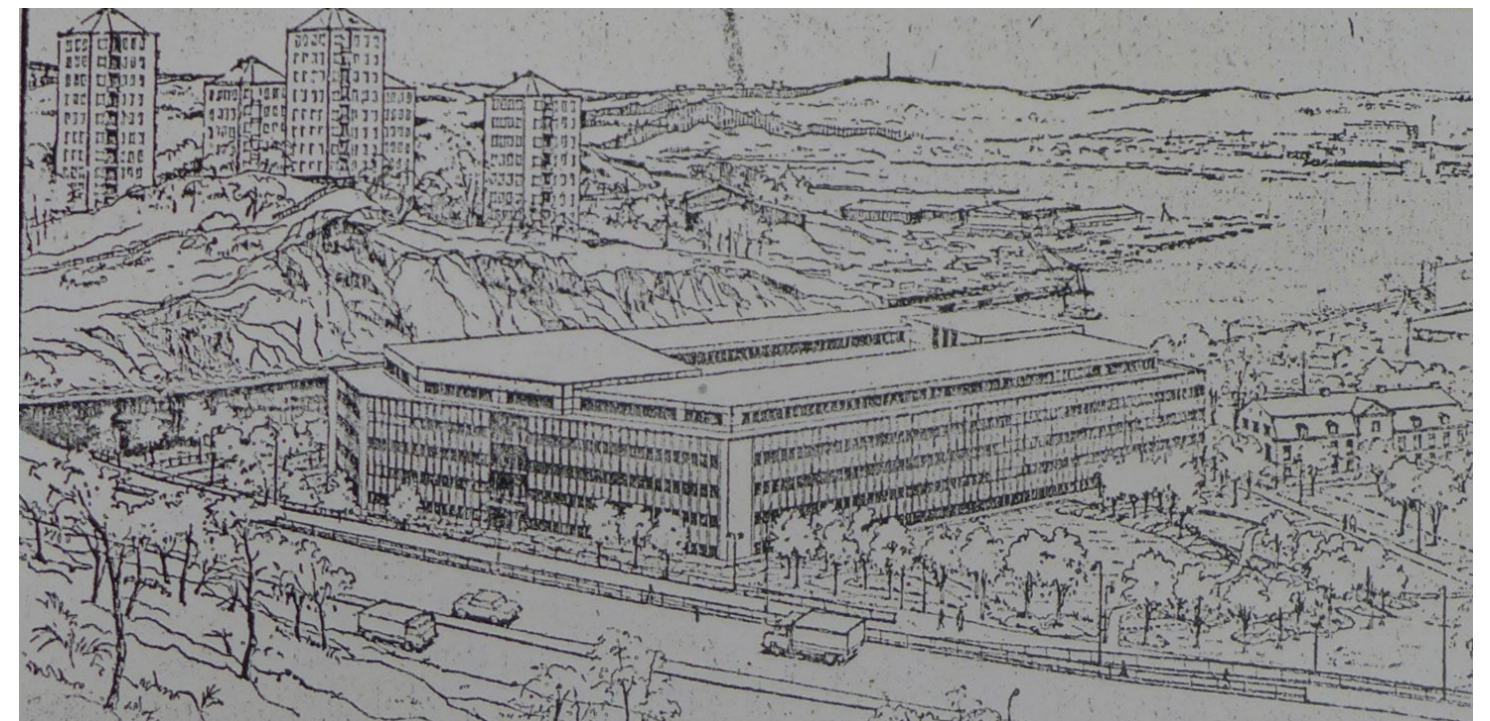
Att marken i kv Sommaren skulle användas för industriändamål var man överens om, men hur detta skulle göras var en het potatis. Stadsmuseet ansåg att vissa av de befintliga byggnaderna hade ett kulturhistoriskt värde och borde kunna återanvändas. Planen med den föreslagna byggnaden gav stora protester från både allmänhet och remissinstanser som menade att byggnaden inte passade in på platsen. Huset kallades för "monstret" i tidningarna, men endast några mindre justeringar gjordes i ritningarna och byggdes sedan enligt planen. HIBY räknade med att finmekaniska verkstäder, dataterminaler och liknande företag skulle fylla huset. En av de första hyresgästerna var Hamnstyrelsen.



Ovan Vy sedd från Fåfången över det avrivna fabriksområdet 1974.

Källa: Stockholms stadsmuseum.

Nedan Skiss över förslag till nybyggnad av industri- och hantverkshuset. Källa: Urklipp 1970-tal. Stadsmuseets arkiv

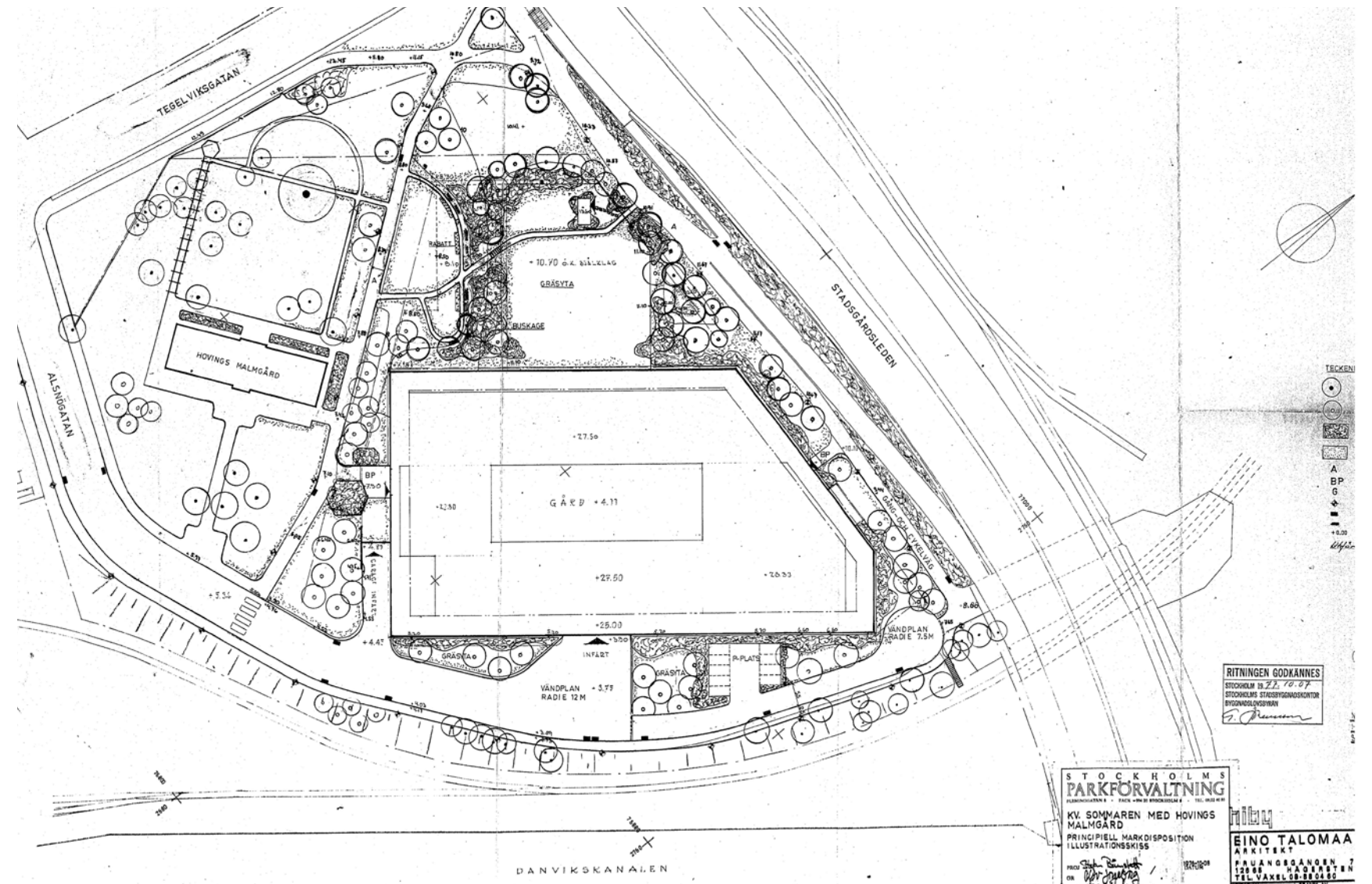




Byggnaden blev 30 000 kvm stort fördelat på fem våningar med den översta något indragen och byggt kring en rektangulär innergård. Från början skulle byggnaden bli både högre, bredare och längre men efter protester från många, som både handlade om att Fåfången inte skulle skymmas och om förhållandet till Hovings malmgård, så förminskades byggnaden något. Trots detta kom Hovingska malmgården i och med denna stora byggnad intill, att komma lite i skymundan och förlorade på samma gång stora delar av sin ursprungliga kontext som en del i en industrimiljö.

Industrihuset hade från början fasader av gröna plåtkassetter, vilket gjorde att det kallades för Gröna huset. 2006-2010 gjordes en total ombyggnad då bl a fasaden ändrades till ny vit puts med grå granitsockel och kom därefter att kallas för Vita huset.

Grönområdet kring Vita huset planerades av parkförvaltningen och mycket av det känns igen även idag. Generellt utgjordes området runt huset av gräsytor med nyplanterade träd och buskar samt några mindre rabatter medan det förlades slingrande gångstigar på den lite större ytan i norr. Strax nordväst om byggnaden placerades en metallskulptur utformad av konstnären Rune Hannäs föreställande en stiliserad skiftnyckel. Sannolikt fanns en tanke om att denna skulle ha en koppling till platsens industriella bakgrund.



Markplanering vid kv Sommaren 11 och Hovings malmgård, ritad av parkförvaltningen 1977.



## Ny detaljplan 1996

Vid mitten av 1990-talet utformades en ny detaljplan för Norra Hammarbyhammens östra del med bl a nya bostadskvarter längs kajen. Man valde då att den även skulle omfatta Hovings malmgård och Barnängens gård. Önskan med planen var bl a att ”reglera viss befintlig kulturhistoriskt värdefull bebyggelse”. Dessa äldre byggnader försågs således med stor Q (Kulturresevat med betydelsen ”Användning anpassad till bebyggelsens kulturvärden”) samt skyddsbestämmelser i den nya planen.

De nya bostadskvarteren tillsammans med nya parker skulle skapa en samlad front mot vattnet med U-formade bostadskvarter med öppning mot vattnet och terrasserade gröna gårdar. Kvarteren gjordes också genombrutna mot Tegelviksgatan för att bryta upp volymerna och öka vattenkontakten.

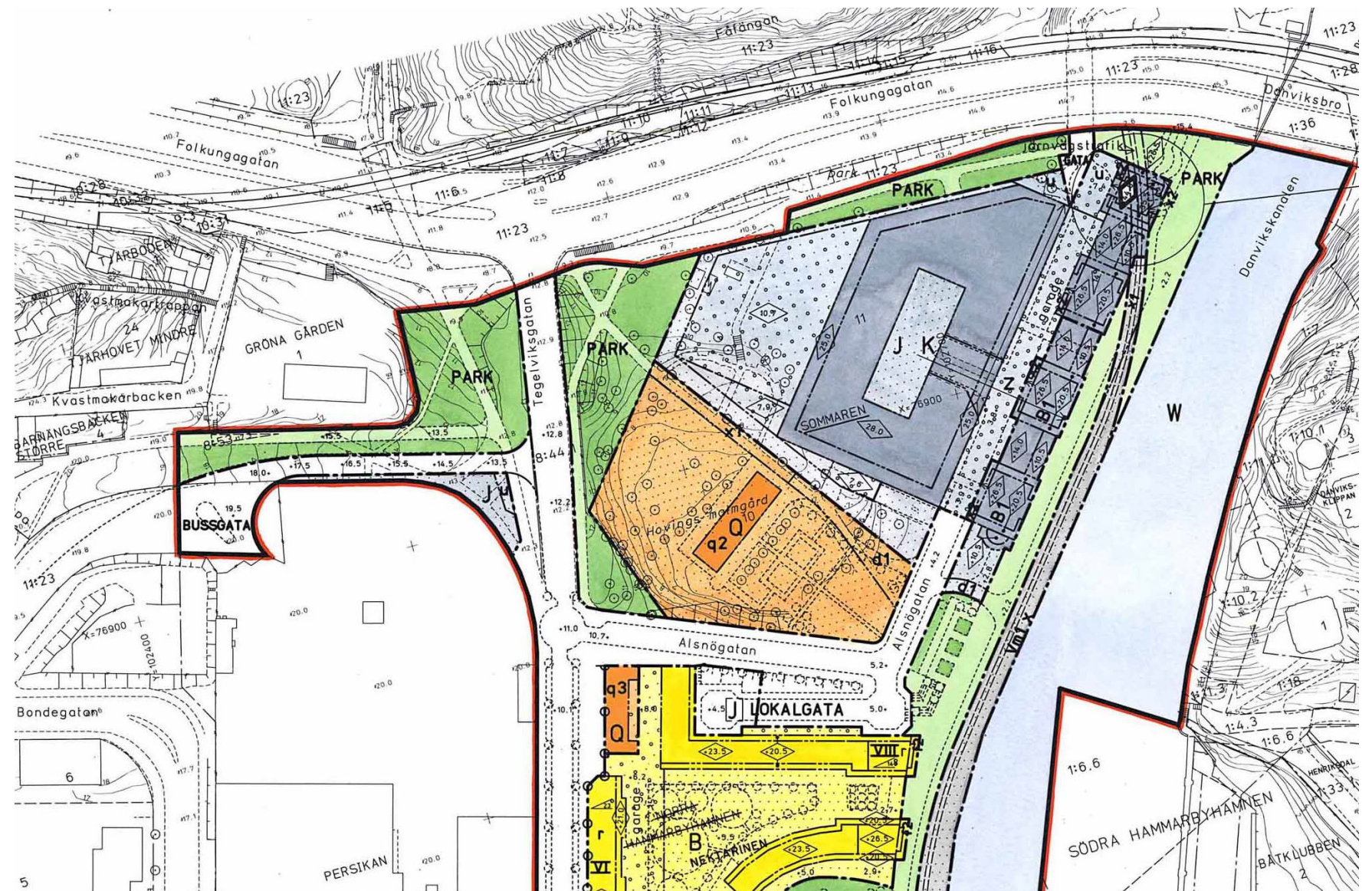
Man konstaterade att kajerna längs Norra Hammarbyhamnen bildar en speciell karaktär som formats av dess tidigare verksamheter. Här fanns fortfarande vissa äldre hamnskul och industribyggnader kvar, men som avsågs rivas. De spår som fanns för tågtrafik till Masthamnen och Stadsgården tillika kajmiljön med stenbeläggning behölls. Vid Vintertullsparken i söder och vid kv Mandelns park sänktes kajen något för att ge bättre kontakt med vattnet.

En kajsektion med 17-20 m kajbredd, U-formade kvarter och förhöjda gröna bostadsgårdar blev principen som tillämpades längs hela planområdet. Dock ”bröts” denna sektion medvetet vid Hovings

malmgård och Barnängens gård med ambitionen att återskapa den tidigare kontakten mellan anläggningarna och Hammarby Sjö. I planbeskrivningen konstateras:

”Av detta skäl begränsas den angränsande nybebyggelsens utsträckning. Genom denna variation mellan nybebyggelsens enhetlighet och den befintliga bebyggelsens variation bedöms hela kajpartiet och stadsfronten få en lämplig helhetsverkan.”

Tomten tillhörande Hovings malmgård hade då som nu i princip samma utbredning som den ursprungliga tomten på 1700-talet, där Alsnögatans sträckning kan sägas ungefärligt motsvara den tidigare strandlinjen.





## Hovings malmgård - fabrik och bostad

Hovings malmgård uppfördes 1770 av färgaren Carl Gustaf Hoving. Vid samma tid byggde Hoving även kvarnen Klippan på Danviksklippan mittemot, som användes till malning av färg till Hovings färgeri. Kvarnen revs 1903. Malmgården inreddes från början med både arbetslokaler för färgerverksamheten och för bostadsändamål. Den stora vinden användes för torkning av kläder och tyger.

Dispositionen av byggnaden och dess användning är inte helt i enlighet med den gängse definitionen av en malmgård. Enligt vissa uppgifter har just begreppet malmgård i fallet Hoving tillkommit under senare tid. Gården verkar snarare ända från början ha utgjort en central del i en industrimiljö- och verksamhet.

Byggnaden ritades av arkitekten och murarmästaren Johan Wilhelm Frieze (död 1789). Samme Frieze gjorde även ritningarna till Tottieska malmgården på Bondegatan, 1765-1773, ett hus som på 1930-talet flyttades till Skansen.

Huset byggdes inte exakt enligt J W Frieses ritningar, t ex utfördes aldrig de föreslagna flyglarna mot gården. Enligt en brandförsäkring från 1788 fanns dock två fristående flygelbyggnader på gården, varav den ena kom att stå kvar ända in på 1970-talet.

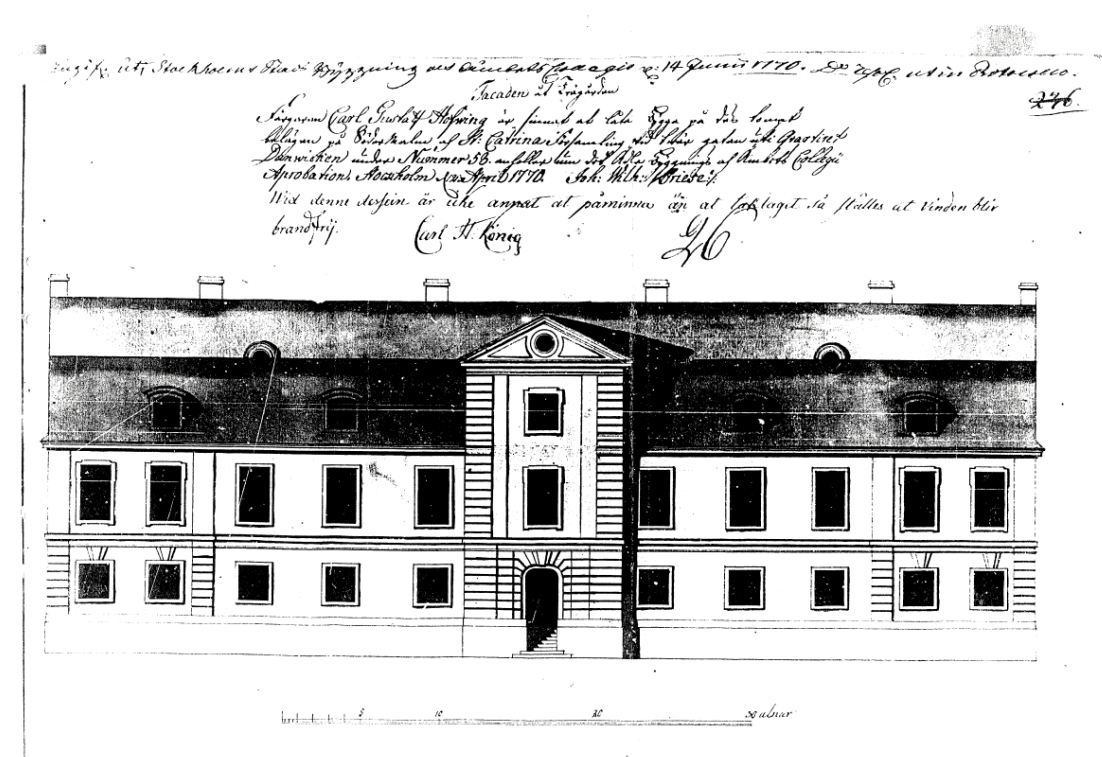
Denna brandförsäkring från 1788 beskriver byggnadens utformning och användning relativt väl. Huset hade två våningar med en grund av sex välvda källare och två

”bjälkkällare”. Den första våningen hade tjocka murar med en förstuga med ingång till ett större och mindre magasin, tre rum, en bagarstuga med kammare innanför. Vid den södra gaveln fanns en förstuga med två drängkammare, ett magasin och ytterligare en kammare. Vid den norra sidan fanns en förstuga med ett stort pressrum innanför, en kammare och ett appreteringsrum med ugnar. Enligt försäkringen hade alla rum på denna våning gipsat tak förutom bagarstugan och en kammare vid pressrummet som hade bjälktak.

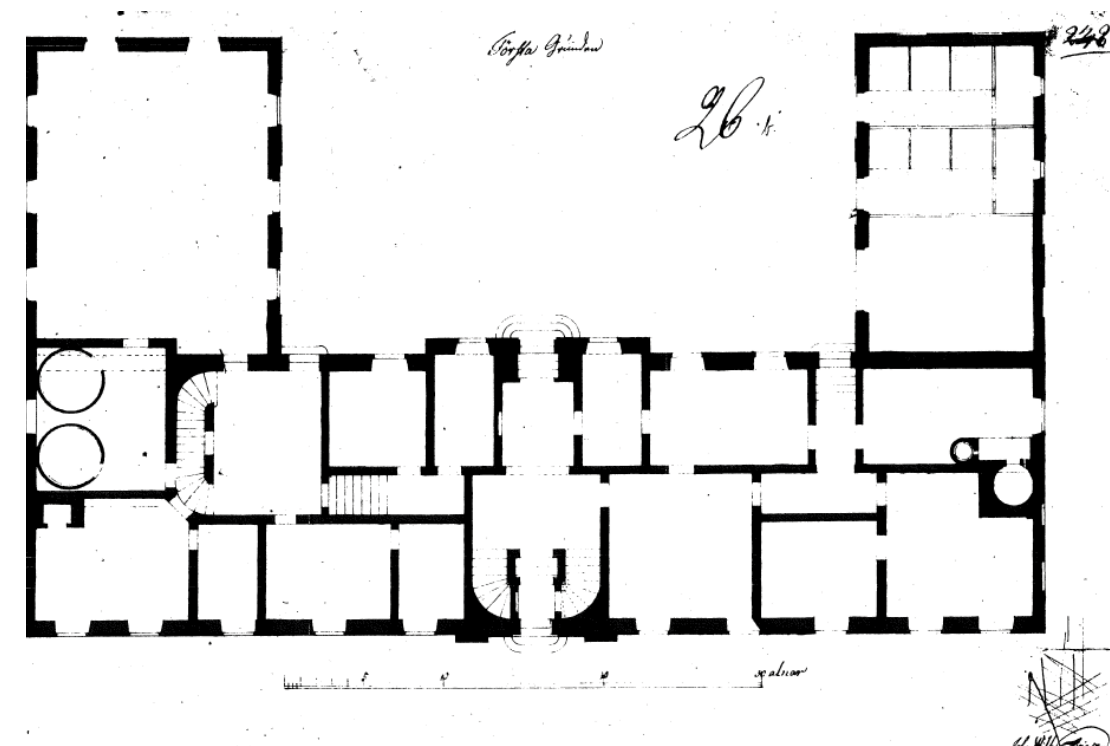
Till den andra våningen, som hade murar tre fjärdedelar så tjocka som den första, ledde en stentrappa. Våningen hade en förstuga i husets mitt med en stor sal som vette åt trädgårdssidan. Här fanns även ett stort förmak, ett mindre förmak i söder, en garderob, två halvrum och en barnkammare. Här fanns även ett kök med två skaffierier. Alla tak beskrivs som gipsade och kakelugnarna var kolorerade.

Från pressrummets förstuga på första våningen ledde dessutom en stentrappa upp till husets varmvind. Vindens golv var av tegel och där fanns två kakelugnar samt fönster åt alla håll.

Försäkringen beskriver även att husets tak var belagt med tegel med gavlar och vindskappor, fyra mot norr och fyra mot söder, klädda med järnplåt.



Ursprunglig ritning av J W Frieze signerad 1770. Här fasaden åt trädgårdssidan i nordväst. Källa: Projektarbete, Nackademin 2009.



Ursprunglig planritning över entréplan med två trapplopp till övre våningsplanet, Källa: Projektarbete, Nackademin 2009.



LILJEHOLMENS STEARINFABRIK 1839-1971

Även Hiertas malmgård

Hovings malmgård kallas även Hiertas malmgård då gården 1842-1848, beboddes av Lars Johan Hierta, grundare och chef-redaktör till Aftonbladet. Hierta startade även en stearinfabrik 1839 vid Liljeholmen och några år senare flyttades tillverkningen till Danvikstull. Namnet ”Liljeholmen” fick också följa med.

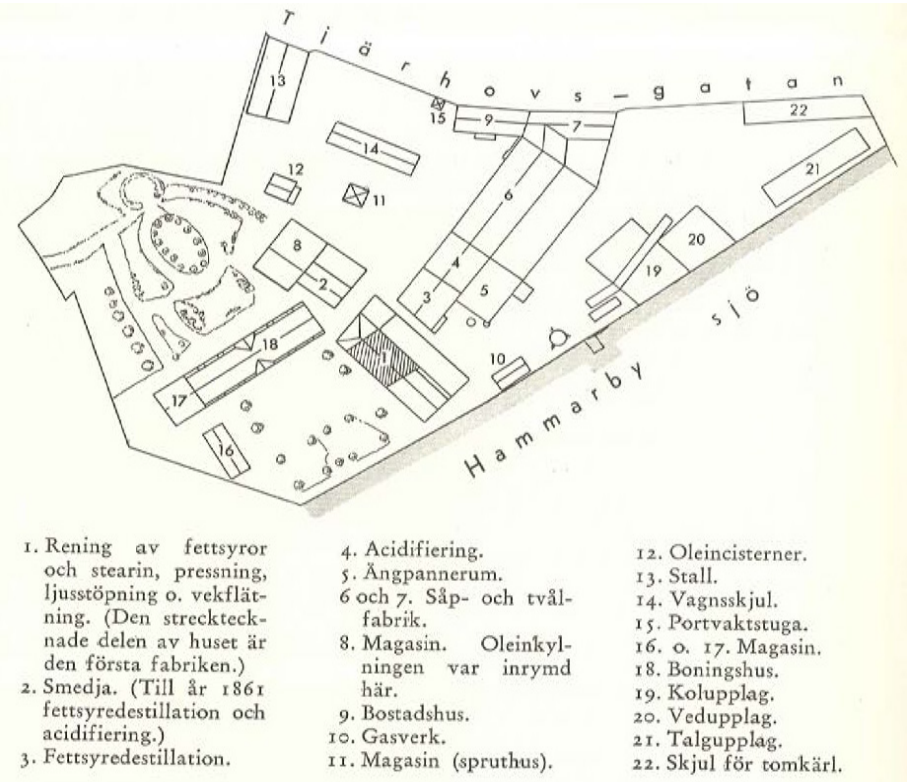
Stearinfabriken utökade snabbt sin verksamhet och ett flertal nya fabriksbyggnader tillkom under mitten av 1800-talet. Fabriksområdets byggnader 1867 beskrivs i en skrift från fabriken 100-årsjubileum. Här fanns då inte mindre än 22 byggnader förtecknade med olika innehåll kopplat till produktionen.

1854 uppfördes arbetarbostäder inrymda i en byggnad belägen strax nordväst om fabriksområdet. Huset ritades av den välkände arkitekten Johan Fredrik Åbom. Bostadshuset är den enda kvarvarande byggnaden från Liljeholmens industriella period förutom malmgården. Den kallas idag för Gröna gården och är även den blåklassad av Stadsmuseet.

I kvarteren intill, längs med Danviksgatan, uppfördes flerbostadshus som arbetarbostäder under början av 1900-talet, vilka dock senare revs. 1975-76 revs även alla byggnader på fabriksområdet förutom malmgården.



Foto över Liljeholmens industriområde ca 1890-tal. Bilden är något beskuren. Källa: Liljeholmens stearinfabriks arkiv hos Centrum för näringslivshistoria.



Fabriksområdet 1867 Källa: Liljeholmens stearinfabrik 1839-1939.

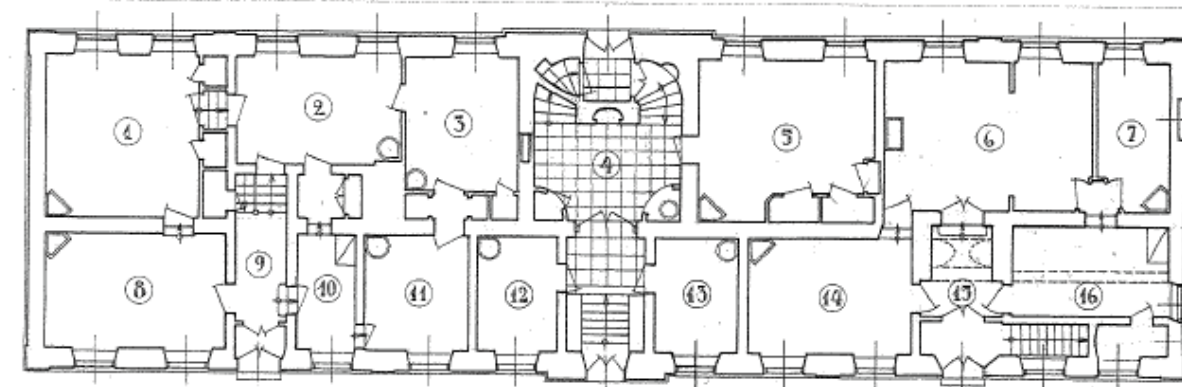


Malmgårdens bostadsdelar nyttjades under stearinfabrikens verksamhetsperiod som ingenjörsbostad. Under 1900-talet bodde här t ex fabriken tekniske chef och verkställande direktör Harald Nordenson med fru Clare i över 50 år. 1971 flyttade Liljeholmens stearinfabrik sin verksamhet till Oskarshamn och Stockholms stad tog över som ny ägare.

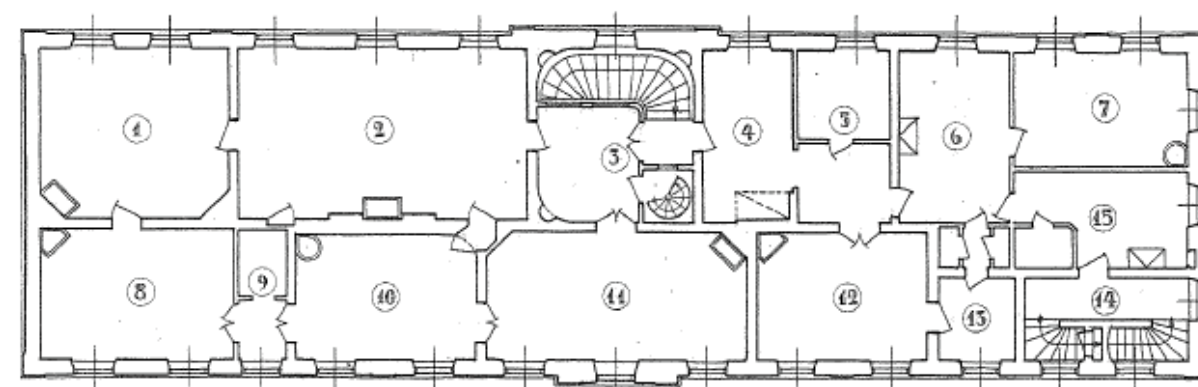
Dataföretaget MDB AB övertog fastigheten 1980 och bedrev verksamhet i byggnaden fram till 1995. Einar Mattsson förvärvade tomträtten år 2000 (genom Prostökna lastbilsuthyrning AB, del av EM-koncernen) och fick i samband med detta en markanvisning för uppförande av bostäder. Einar Mattsson Byggnads AB övertog kontraktet 2004.

Under 2000-talet har uthyrningen och användningen av byggnaden skett sporadiskt och till olika typer av verksamheter. Hyresgästerna har inte blivit långvariga och byggnaden tomställdes 2015. En tom byggnad slits ofta hårt och ger ett förfallet intryck, trots regelbundna ronderingar. Så även i detta fall.

Under 2020 påbörjades arbeten med en grundförstärkning av huset som avslutades 2021. Arbetet var en förutsättning för att framöver kunna genomföra en restaurering. Demonstrerade delar kommer att återställas under kommande etapper. Byggnaden bevarar förhållandevis mycket av sin 1700-talskaraktär, trots ägarbyten och olika användningar. Rumsvolymer, snickerier och golvmaterial utgör exempel på en mer än 200-årig tradition på samma plats.



/BOTTERPLAN/



/VÅNINGPLAN/



Uppmåtningsritningar av entréplan och våning 1 tr utförda troligen i början av 1900-talet. Källa: Projektarbete, Nackademin 2009.





Interiörer från Hovings malmgård, 1970. På övre vänstra bilden syns det s k Mahognyrummet med kakelugnen som ännu är bevarad idag. Ovan till höger syns där Harald Nordenson med hustru Clare i husets bibliotek. Foto G Fredriksson. Källa: Stockholms stadsmuseum



Stora salongen 1970. Foto G Fredriksson. Källa: Stockholms stadsmuseum

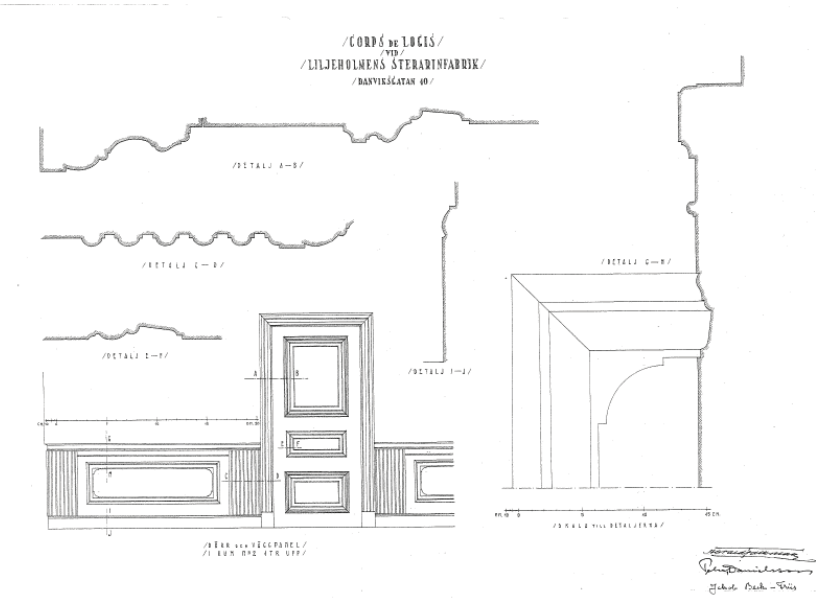


Ingenjör Alexandersson i stora salongen, ca 1900. Källa: Stockholmskällan.





Stora salen 1tr upp september 2018.



Uppmättningsritning av snickerierna i stora salen, troligen från början av 1900-talet. Källa: Projektarbete, Nackademin 2009.



Hovings malmgård fotograferad 1944.  
Källa: Stockholms stadsmuseum



ÄGARLÄNGD

1768-1814	Carl Gustaf Hoving, färgare
1814-1817	Chatarina Maria Hoving, änka
1817-1834	J C H Mesch, sidenfabrikör
1834-1836	Johan Wahlström, klädes- fabrikör
1836	Justina Hedwig Wahlström, änka
1836-1838	Eric Wilhelm Dandernell
1838-1841	Anders Westin, garvare
1841-1872	Lars Johan Hierta (1868 köper Reinhold Gullberg ¼ andel)
1872-1874	Lars Johan Hiertas sterbhus
1874-1969	Liljeholmens stearinfabrik
1969- 1979	Stockholms stads köper fastigheten och marken för tomträtsupplåtelse.
1979-1995	Tomträtt: MDB AB (Modern databehandling AB = Maskin och byggnads- arbete AB)
1995-1997	Tomträtt: Jarowski
1997-2000	Tomträtt: Fästigheter AB
2000-2004	Tomträtt: Prostökna last- bilsuthyrning AB. (En del av Einar Mattssonkoncernen)
2004-	Tomträtt: Einar Mattsson Byggnads AB



Akvarell över fabriksområdet från ca 1870. Källa: Liljeholmens stearinfabrik 1839-1939.



## Malmgårdens trädgård

### MALMGÅRD ELLER INTE

Hovings malmgård räknas ofta upp som en av Stockholms bevarade malmgårdar. Gården har dock under större delen av sin historia haft en bredare funktion än så. Med malmgård menas en typ av anläggning som uppfördes av välbeställda personer på Stockholms malmar under 1600- och 1700-talen. De fungerade som sommarbo-ställe, men framför allt hade malmgårdarna omfattande trädgårdsodlingar. Många av gårdarna hade också anställda trädgårdsmästare. Hovings malmgård verkar visserligen redan från början ha haft relativt omfattande trädgårdsanläggningar, men parallellt har det också pågått hantverks- eller industriell verksamhet på gården. Det gör att Hovings malmgård avviker från Stockholms andra malmgårdar. Odlingarna kan åtminstone till en början ha haft koppling till de verksamheter som bedrevs på gården.

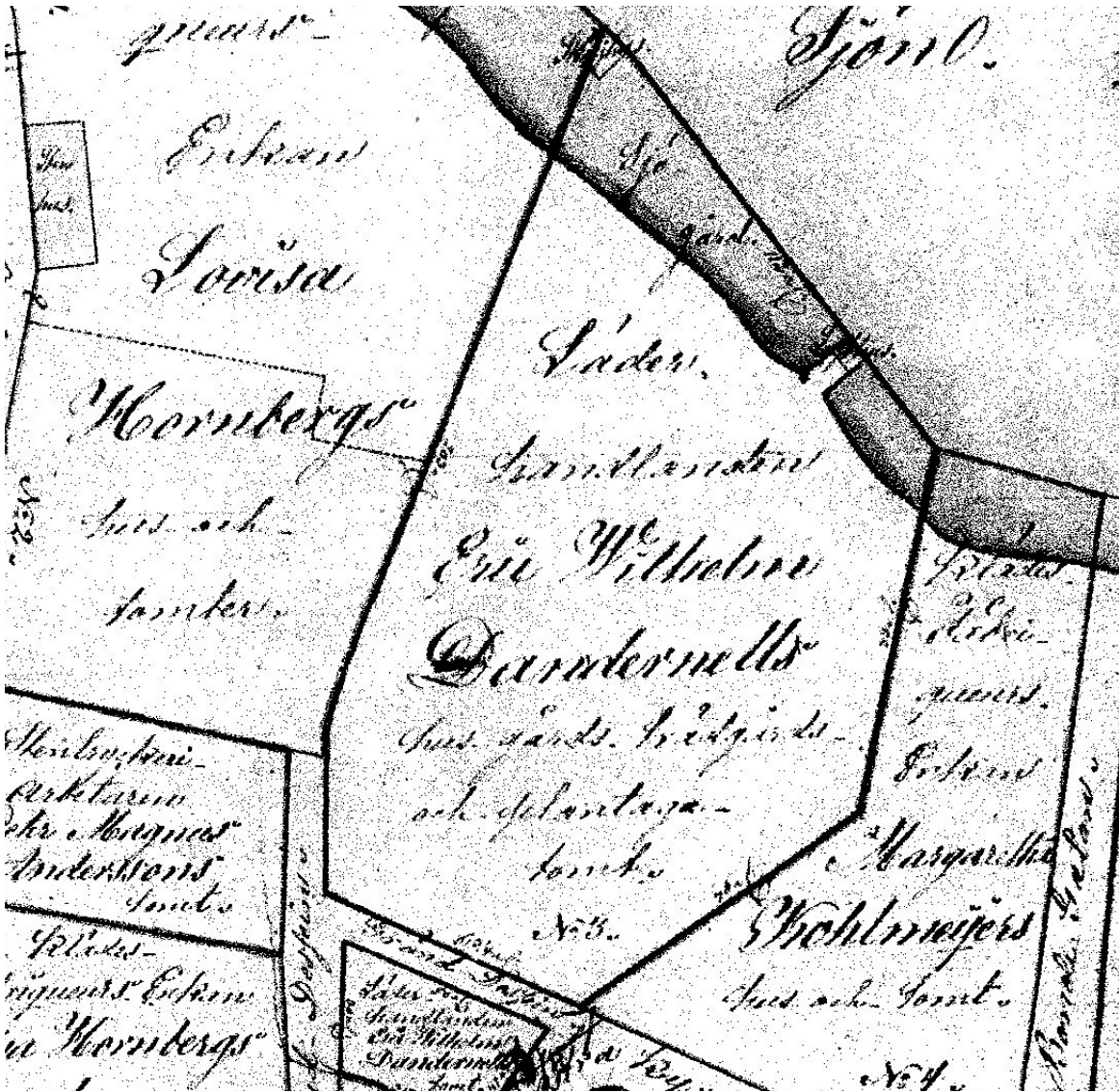
### TRÄDGÅRDEN UNDER FÄRGARE HOVINGS TID

Knappt 20 år efter att färgaren Carl Gustaf Hoving uppfört sin nya gård nämns en trädgård på platsen. Enligt en brandförsäkring upprättad 1788 inhägnades trädgården då av ett staket och mittemot huset fanns en stenmur. Väster om huvudbyggnaden låg en panelklädd träbyggnad. Carl Akrels karta över Stockholm från 1805 (se s 10) ger en bild av trädgårdens utformning vid den tiden. Trots att kartan omfattar hela det dåvarande Stockholm är graden av exakthet hög. På kartan finns en trädgårdsanläggning enbart på norra sidan om huvud-

byggnaden. Åt Hammarby sjö har marken ännu inte fyllts ut och sjökanten ligger mycket närmare gården än idag. Enligt kartan bestod trädgården då av fyra kvarter indelade av tre gångar som löpte mot byggnadens mittaxel. Det finns två hypoteser om hur trädgården användes. Antingen bestod den, som vid de regelrätta malmgårdarna, framförallt av odlingar av frukt, grönsaker och annan mat, eller så var odlingarna kopplade till färgerverksamheten. På vissa håll i Sverige hade färgarna nämligen egna färgväxtplantager. Odling av färgväxter understöddes vid den här tiden av kronan som en del i en strävan att öka den inhemska produktionen och just färger importerades i stor utsträckning.

### LÄDERHANDLANDEN ERIC WILHELM DANDERNELL

Nästa karta som visar området kring malmgården är upprättad på 1830-talet, när gården ägdes av läderhandlanden Eric Wilhelm Dandernell. Här har trädgården norr om huvudbyggnaden fått ungefär den sträckning den har idag. Mot väster slutar trädgården i samma linje som den gamla naturstensmuren som finns i trädgården idag. Idag avgränsas trädgården åt väster av en förhållandevis gammal terrassmur vars historia kan gå tillbaka till den här tiden. Den nuvarande konstruktionen visar att muren lagts om vid förra sekelskiftet eller senare. Den är nämligen satt i cementbaserat bruk och har visst inslag av sprängsten. Kartans påskrift visar att det fanns trädgård och "plantage".



Utsnitt ur kartan från 1830-talet. Källa: Liljeholmens stearinfabrik 1839-1939.

Med plantage menas helt enkelt odling. Trädgård var längre tillbaka i tiden synonymt med fruktträdgård men på 1830-talet bör innebörden motsvara dagens vidare betydelse. Utöver områdets avgränsning och den korta påskriften vet vi inget om trädgården under Dandernells tid.



### TRÄDGÅRDEN UNDER FAMILJEN HIERTAS TID

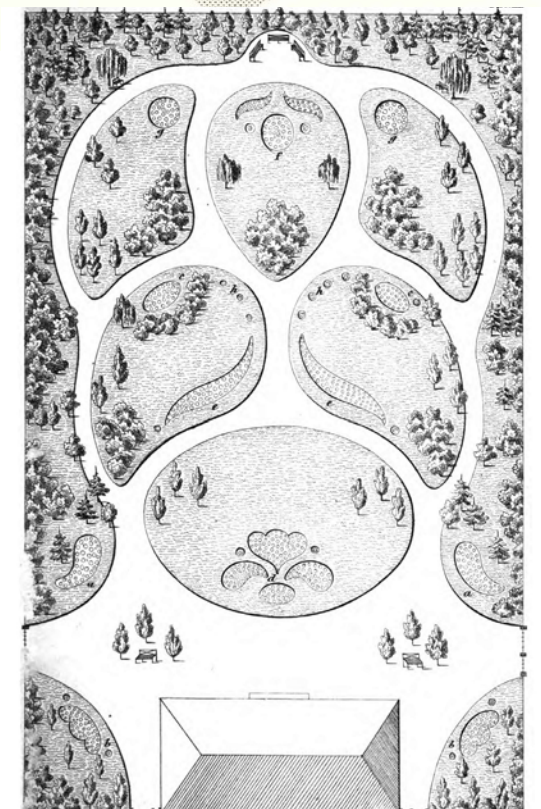
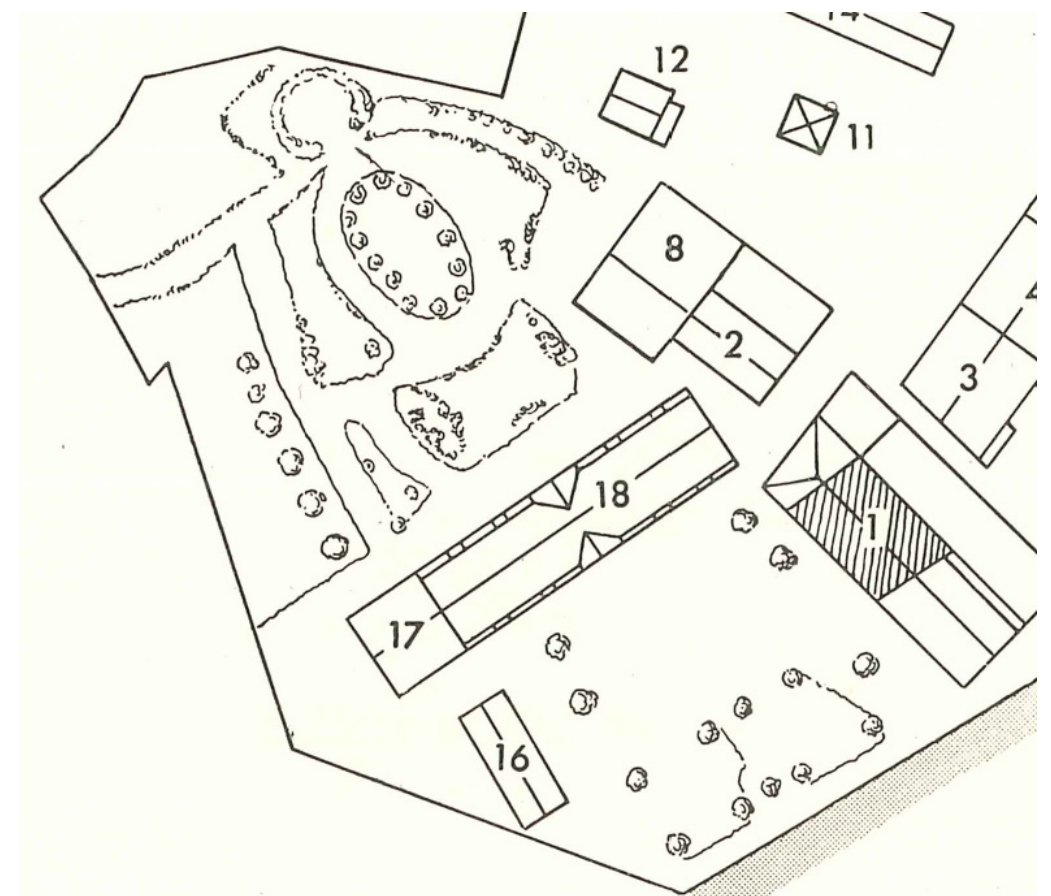
Läderhandlanden Dandernell gick i konkurs 1838 och tre år senare köpte Lars Johan Hierta och Wilhelmina Fröding gården. Under deras tid anlades en trädgård som är schematiskt återgiven på en renritning av en karta över fabriksområdet 1867. Kartan visar att trädgården nordväst om huvudbyggnaden var så pass symmetriskt uppbyggd som läget tillät med ett ovalt trädgårdskvarter i mitten. Längs ovalens ytterkant syns vad som troligtvis är småvuxna träd eller blommande buskar. Ovalen omges av ytterligare två kvarter. Trädgården avslutas med en cirkelformad berså och närmast huset finns ett relativt stort kvarter som är rakt avslutat mot byggnaden och tar upp ovalens form åt det andra hållet. Det är planterat med buskage längs kortsidorna och rabatter vid långsidornas respektive mitt.

Längs trädgårdens sydvästra sida finns en rad som möjligen skulle kunna vara fruktträd. Åt nordost avgränsas trädgården med buskage mot fabriksbyggnaderna.

Det rör sig om en trädgårdsanläggning som är mycket typisk för mitten och andra hälften av 1800-talet i vad som redan då beskrevs som "den tyska stilen", ett begrepp myntat av trädgårdsmästaren och författaren Daniel Müller. Den tyska stilen har likheter med landskapsparkerna med slingrande gångar och friväxande träd och buskar. Vad som skiljer den tyska stilen åt är den symmetriska uppbyggnaden som är tydlig i kartan över malmgårdens trädgård. Förutsättningarna vid malmgården stämmer väl överens med dem som Müller i

sin bok "Trädgårdskonst" (1858) beskriver som lämpliga för en trädgård i tysk stil med sin begränsade storlek och överblickbarheten från bostadsvåningen en trappa upp i huvudbyggnaden.

Kartan från 1867 ger även viss information om gårdsplanens utseende vid den här tiden. Längs gårdsplanens sidor löper träd-rader. Den sydvästra raden består av fyra träd, medan den nordöstra består av tre. Närmast Hammarby sjö ligger två kvarter med träd i hörnen. Tillsammans bildar kvarteren en axel mot huvudbyggnadens mitt. Mot Hammarby sjö bildar urtagningar i kvarteren en halvcirkel. Ytan mellan kvarteren och huvudbyggnaden är förmodligen en sandplan. På ett fotografi från slutet av 1800-talet är kvarteren med sina träd synliga och bakom dem skymtar sandplanen framför huvudbyggnaden. Idag finns en flerstammig lind i områdets östra del och som kan vara skott från en av lindarna som syns på kartan.



Ovan Fabriksområdet 1867 Källa: Liljeholmens stearinfabrik 1839-1939.

Th Illustration för den tyska stilen ur boken "Trädgårdskonst...." Daniel Müller 1858



Bertha Nordenson, född Kleman och dotterdotter till Lars Johan Hierta och Wilhelmina Fröding, beskrev trädgården för sin svägerska Clare Nordenson. Hon återger beskrivningen i en artikel i Sofiabladet 1973. Enligt Bertha var familjen Hiertas trädgård omgiven av ett rött plank. I trädgården fanns en sittplats i skydd av en kaprifol och ett litet lusthus beläget nordost om huvudbyggnaden. Det gamla lusthuset revs när nya laboratoriebyggnaden uppfördes. Sittplatsen med kaprifol kan vara den berså som syns på kartan från 1867. Enligt Bertha fanns även gamla fruktträd och ett ”augustipäron” som hon själv varit med och planterat. Eken, som fortfarande finns kvar i trädgårdens nordöstra del, beskrev hon som gammal och ståtlig.

#### TRÄDGÅRDEN TILL FÖRSÖRJNING

Harald Nordenson, teknisk chef för stearinfabriken, och hustrun Clare (f. Lagercrantz) flyttade in på gården 1917. Harald var barnbarnsbarn till Lars Johan Hierta och son till Bertha Nordenson. Hovings malmgård blev familjens tjänstebostad fram till 1970.

När familjen flyttade in pågick första världskriget för fullt och bristen på matvaror var stor. Koloniträdgårdar anlades i snabb takt och i parkerna ersattes planteringarnas blommor av grönsaker och potatis. I en artikel i Sofiabladet från 1973 berättar Clare att ”varje liten plätt” av trädgården vid Hovings malmgård odlades upp med potatis och grönsaker, på bekostnad av prydnadsträdgården. En gammal rabatt med perenna växter lämnades dock orörd.

I slänten upp mot ”Torpet” växte vårblommande vintergäck, snödroppar och scilla i massor och så mycket narcisser av ”den gamla vita sorten” hade Clare inte sett någon annanstans. Med vita narcisser menar hon troligtvis den mycket gamla sorten *Narcissus poeticus* ’Plenus’.

Clare Nordenson hade läst botanik vid Stockholms högskola och bland annat arbetat på Botanikum i Uppsala. Som de flesta kvinnor i hennes sociala grupp var hon tvungen att ge upp sin yrkesbana efter giftermålet. I Sofiabladet 1973 beskriver Clare trädgården när familjen flyttade in som ganska förvildad men med en ”obeskrivlig charm”. Hon skriver också att den med tiden utvecklades till en ”verklig idyll” för både familjen och fabrikens personal. Även Haralds mor Bertha Kleman, född 1857, engagerade sig i trädgårdens utveckling och eftersom hon vuxit upp på gården kunde hon berätta hur trädgården sett ut tidigare.

#### TRÄDGÅRDEN OMGESTALTAS

Troligtvis någon gång under 1920-talet omgestaltades trädgården av Clare och Harald Nordenson. Då var kriget över och trädgårdens huvudsakliga syfte behövde inte längre vara matproduktion. Den nya trädgården fick en mycket formstark och genomarbetad utformning. Det är inte känt om det var en trädgårdsarkitekt, trädgårdsmästare eller Clare själv som svarade för utformningen.

En flygbild från 1938 tagen av Oscar Bladh (se foto på omslagssida) visar grunddragen i trädgården efter omgestaltningen. På centrum för näringslivshistoria finns



Trädgårdens nordvästra delar. Fotograf CG Rosenberg, odaterade men sannolikt från slutet av 1930-talet då huset i bakgrunden till höger revs 1938. Källa: Centrum för näringslivshistoria



dessutom några bilder tagna av fotografen Carl Gustaf Rosenberg 1938 och som visar detaljer. Tillsammans ger fotografierna en bra bild av trädgårdens utseende under mellankrigstiden. Trädgården är indelad i en nyttoträdgård och en prydnadsträdgård, där den senare ligger närmast huvudbyggnaden. Prydnadsträdgården är starkt symmetrisk till formen och delas in av grusgångar. Raka gångar längs trädgårdens sidor bildar en kvadrat som i sin tur delas in i fyra kvarter av en mittaxel från huvudbyggnaden samt en tvärxel.

Närmast huvudbyggnaden är en kvadratisk rosenträdgård inskuren i kvarteren. I mitten av rosenträdgården står ett solur, på ett postament av kalksten, omgivet av en rabatt. Man kan säga att rosenträdgården bygger på fem kvadrater. Innerst rabatten med soluret, utanför den en grusyta, därefter rosenrabatter, ytterligare grusyta och ytterst rosenrabatter. I rabatterna skapar uppstammade rosor och syrenhortensior rytm, på ett sätt som är typiskt för mer formella trädgårdar från 1900-talets tre första decennier. I gräsytan närmast huvudbyggnaden är en rad med sex stycken buxbomklot. Övriga ytor i prydnadsträdgården är gräsbevuxna och planterade med fruktträd och paradisäppelträd. Åt nordost gränsar trädgården mot två byggnader varav den enas vägg täcks av en spalje av trä med en sol. Av bilderna att döma växer spaljerade fruktträd mot väggen, varav åtminstone ett har en kraftig stam och bör vara relativt gammalt. Flera av de fruktträd som syns i bilderna var vuxna redan då och bör vara planterade kring förra sekelskiftet, eller tidigare.

Vid huvudbyggnadens nordvästra hörn finns en trägrind mellan fabriksområdet och trädgården.

Såväl rosenträdgården som trädgården i sin helhet är mycket typiska för 1920-talets trädgårdskonst med sin klassicistiska utformning som bygger på geometriska former och smyckade med buxbomklot, perennrabatter, inslag av kalksten samt soluret. Ester Claesson, en av tidens mest framstående trädgårdsarkitekter, menade att rosor skulle placeras i särskilda trädgårdar. Det var också under den tiden som trädgårdarna började fungera som vardagsrummets motsvarighet utomhus.

Prydnadsträdgården och nyttoträdgården skiljs åt av en tvärgång och en häck. Rosenbergs bilder visar inte nyttoträdgården, men på flygbilden syns en omfattande köksträdgård med drivbänkskvarter och ett växthus.

Clare Nordenson skriver att hon och trädgårdsmästare Nykvist lyckades driva igenom inköpet av ett litet växthus. Hon skriver också att hon och trädgårdsmästaren var lika intresserade av trädgård och växter och samarbetade kring planering och växtval.

Gårdsplanen åt sjösidan bestod fortfarande av en stor sand- eller grusplan närmast huset och närmare vattnet grästäckta kvarter kantade av lindar.



Trädgården i norr med krattade gånger och ett solur i mitten. Fotograf CG Rosenberg. Källa: Centrum för näringslivshistoria



### FABRIKEN OCH GÅRDEN SÄLJS

I slutet av 1940 sålde familjen Nordenson stearinfabriken och malmgården till Fosfatbolaget och den nya ägarens intresse för trädgården var inte alls lika stort även om den fortfarande underhölls och familjen Nordenson bodde kvar i huvudbyggnaden. Även fabrikspersonalen hade tillträde till trädgården.

Hela området såldes till Stockholms stad 1969 och på 1970-talet flyttade familjen Nordenson från gården. På ett fotografi från 1974 är trädgården redan vildvuxen och huvudbyggnadens bottenvåning har skivor för fönstren. Lantmäteriets ortofotografi från cirka 1975 visar dock att grunddragen i anläggningen fortfarande fanns kvar under mitten av 1970-talet.

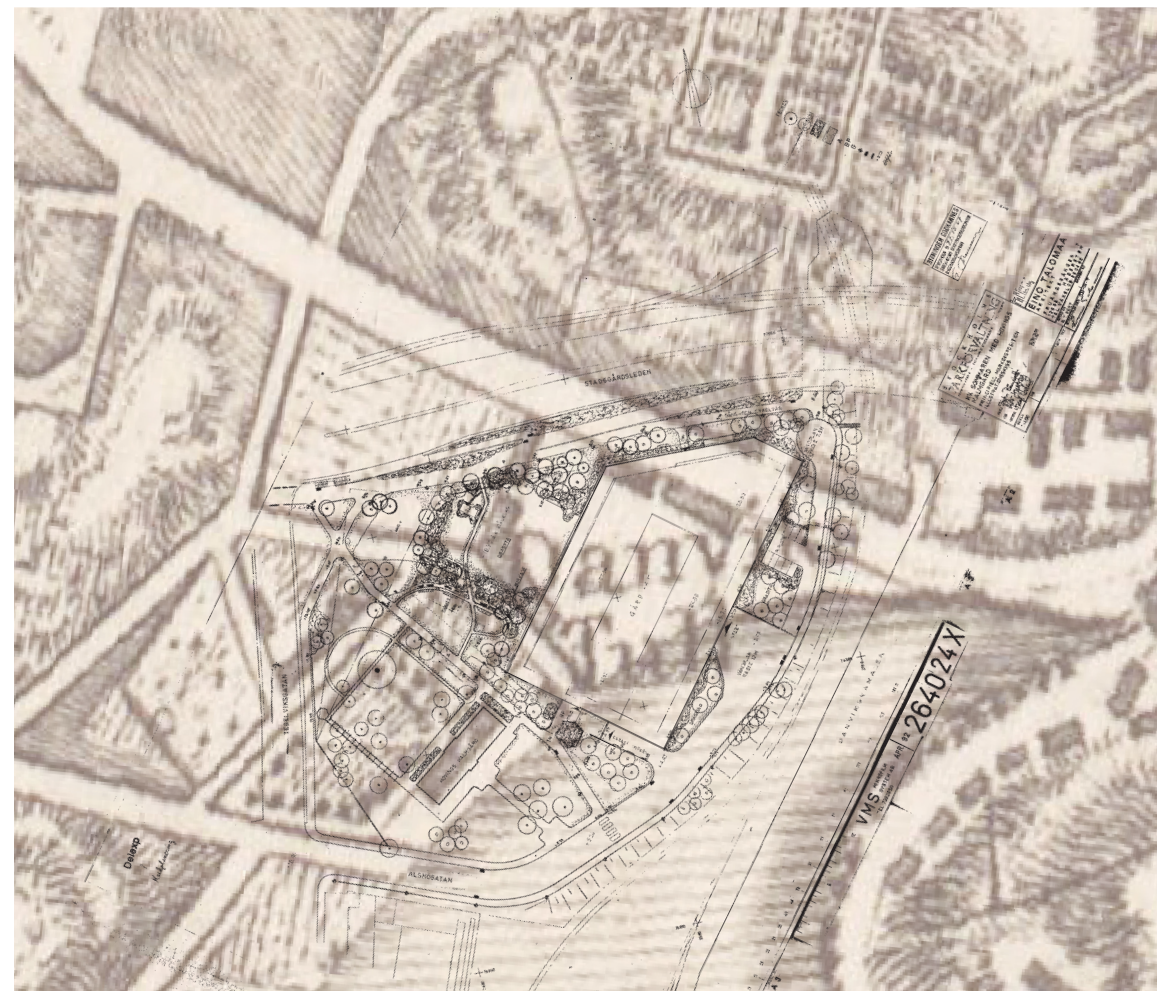
Hela det gamla fabriksområdet hotades av rivning och flera olika aktörer bildade en aktionsgrupp för att bevara malmgården med trädgård samt industribyggnaderna. Harry Fahlström, grundare till gardencenterkedjan Hortus, gjorde en skiss till hur trädgården skulle kunna återskapas och bli en värdefull plats för närområdet. Tyvärr är skissen förkommen.

Stockholms parkförvaltning upprättade en markplaneringsritning 1977 som innebar en total förändring av trädgården norr om huvudbyggnaden. Större delen av gångsystemet skulle läggas igen. Det samma gällde rabatterna och soluret skulle tas bort. Området skulle bli ett en stor gräsyta med spridda sparade träd omgivet av ett kvadratisk gångsystem samt en halvcirkelformad gång i norr.

På gårdsplanen söder om byggnaden skulle en stor del av grusplanen ersättas av två stora gräskvarter.

Trädgården förenklades kraftigt även om åtgärderna inte helt följde markplaneringsritningen. Längs huvudbyggnadens nordvästra långsida planterades uppstammade exemplar av fläder och nedanför dem rododendron. De har nyligen grävts bort i samband med grundförstärkning av huvudbyggnaden. Längs byggnadens sydöstra långsida planterades en rad med prydnadsapel. Nya buskage planterades med arter som är typiska för 1970-talets trädgårdar som bärapel, brudspirea och rododendron. Förmodligen planterades syrenhäcken i öster vid denna tid, då det tidigare stod byggnader på platsen. På gårdssidan anlades parkeringsplatser kringgårdade av avenbokshäckar för att likna boskéer.

*Text i kap. Malmgårdens trädgård utgör utdrag från uppdatering av Kulturmiljöutredning trädgården vid Hovings malmgård, André Strömqvist Kulturmiljö AB 2022-11-22. Internt underlag.*



Kartöverlägg med 1805 års karta i bakgrunden med markplaneringsritningen från 1977 överst. Trädgårdssidans utbredning mot norr är densamma. Illustration: André Strömqvist Kulturmiljö AB.



### Stockholms malmgårdar

Under 1600- och 1700-talen lät välbärgade adelsmän och borgare uppföra gårdar på Stockholms malmar, så kallade malmgårdar. Gårdarna användes som sommarbostäder då ägarna ville komma bort från stadens trängsel och dåliga luft, det som då var ”på landet” är ju idag en del av Stockholms innerstad.

Det var 1636 som ett privilegiebrev gjorde det möjligt för stadens borgare att bygga hus och anlägga odlingar på malmarna. Ägaren fick inte vara skriven på sin gård och en del av skörden skulle tillfalla staden. På gården bodde ibland en trädgårdsmästare eller en dräng som skötte egendomen under året.

Malmgårdarna kunde se olika ut och vara både av enklare standard och stora som herrgårdar, huvudbyggnaderna kunde ha fasader av trä eller puts.

Gemensamt var att de flesta hade en tillhörande trädgård med bl a fruktträd och grönsaksodlingar. Vid vissa av gårdarna höll man sig med djur och många av dem hade en tillhörande kvarn.

Finast var att ha sin malmgård på Norrmalm, men många uppfördes också på Södermalm. Vissa av gårdarna har under åren rivits eller brunnit ner, men ca 38 st malmgårdar finns fortfarande kvar varav 15 st finns på Södermalm.

Inte långt från Hovings malmgård ligger t ex Hedbergs malmgård från 1711, en envåning panelad timmerbyggnad mellan Bon-



1. Ebba Brahes malmgård
2. Björns trädgård
3. Groens malmgård
4. Ekermanska malmgården
5. Heleneborg
6. Kristinehofs malmgård
7. Hovings malmgård
8. Hedbergs malmgård
9. Molitors malmgård
10. Patons malmgård
11. Paulis malmgård
12. Reenstiernas malmgård
13. Schinkels malmgård
14. Stora Blecktornet
15. Wirwachs malmgård

Illustration över bevarade och delvis bevarade malmgårdar på Södermalm idag.

degatan och Kvastmakarbacken. Här fanns förutom den idag bevarade huvudbyggnaden, bl a stall, fähus och hönshus med tillhörande trädgård och två lusthus.

Vid Fåfången strax norr om Hovings malmgård uppfördes bara fyra år efter denna Patons, från början Lundins, malmgård. Gården anlades vid bergets norra fot och är en putsad byggnad i tre våningar.



T v Hedbergs malmgård på Kvastmakargatan, till höger Patons malmgård vid Fåfången. Källa: Wikipedia.



# FÖRÄNDRINGAR - FÖRTÄTNINGAR

Kvarteret Sommaren 10 omges av byggnader i många olika åldrar. Merparten är dock byggt under 1990-2020-tal i form av de stora bostadsområdena längs med Norra Hammarbyhamnen och den pågående omfattande nybyggnationen i kv Persikan. Även stråket längs kajen med tillhörande allmänna ytor har fått sin karaktär av 1990-talets stadsplan.

Husens arkitektur hålls delvis samman genom fasadernas putsade ytor men spridningen på de olika uttrycken är ändå påtaglig.

Den täta karaktär som fanns i kv Sommaren under den tid som den präglades av industrimiljön, försvann i och med 1970-talets rivningar av bebyggelsen. Malmgården frilades och återfick sitt öppna läge. Tomten och det anslutande parkområdet tillsammans med Vita huset fick däremot, och har fortfarande, en stark karaktär av 1970-talet.

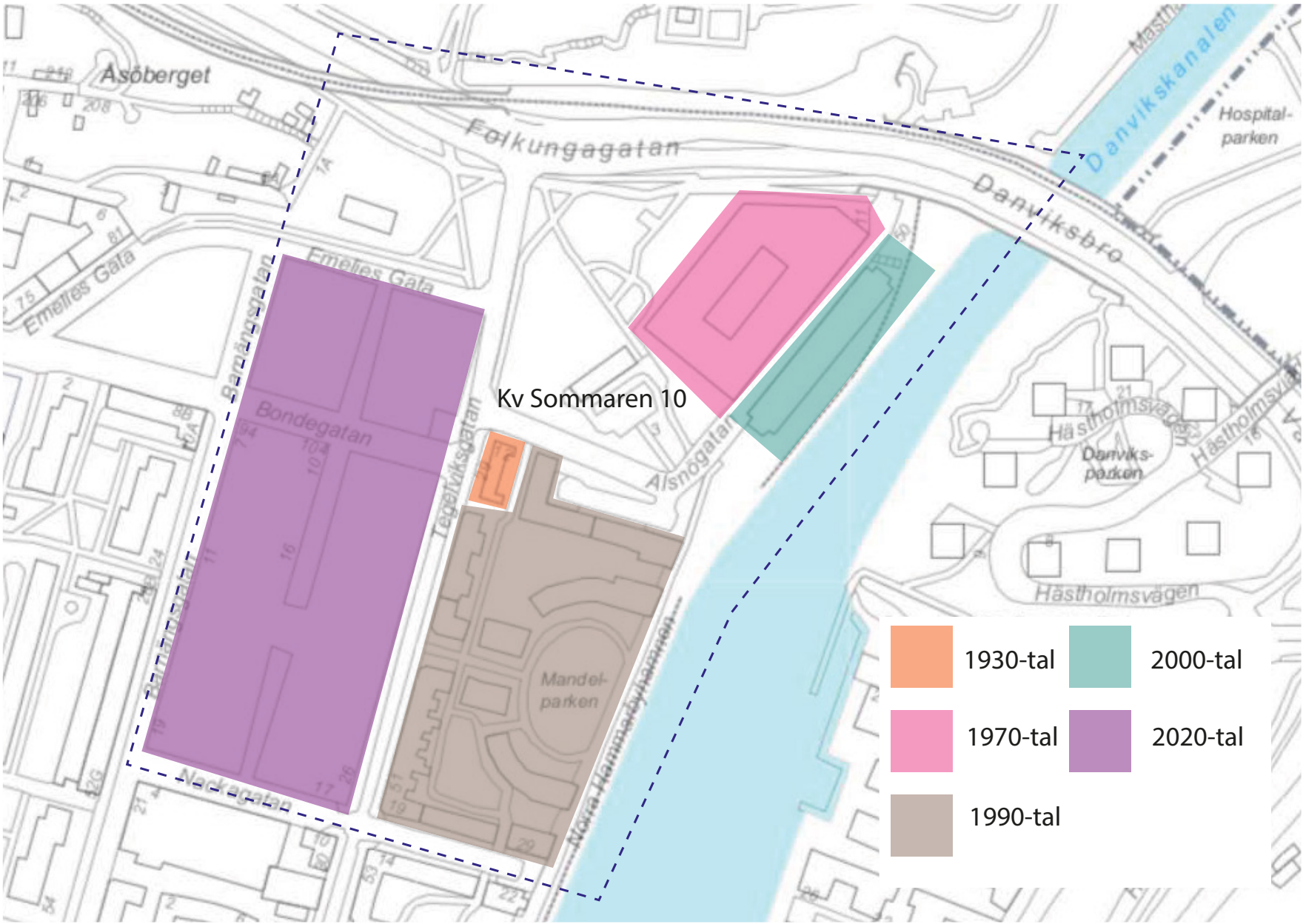


Illustration över förtätningar inom utredningsområdet.



# NULÄGE OCH KARAKTÄRSDRAG

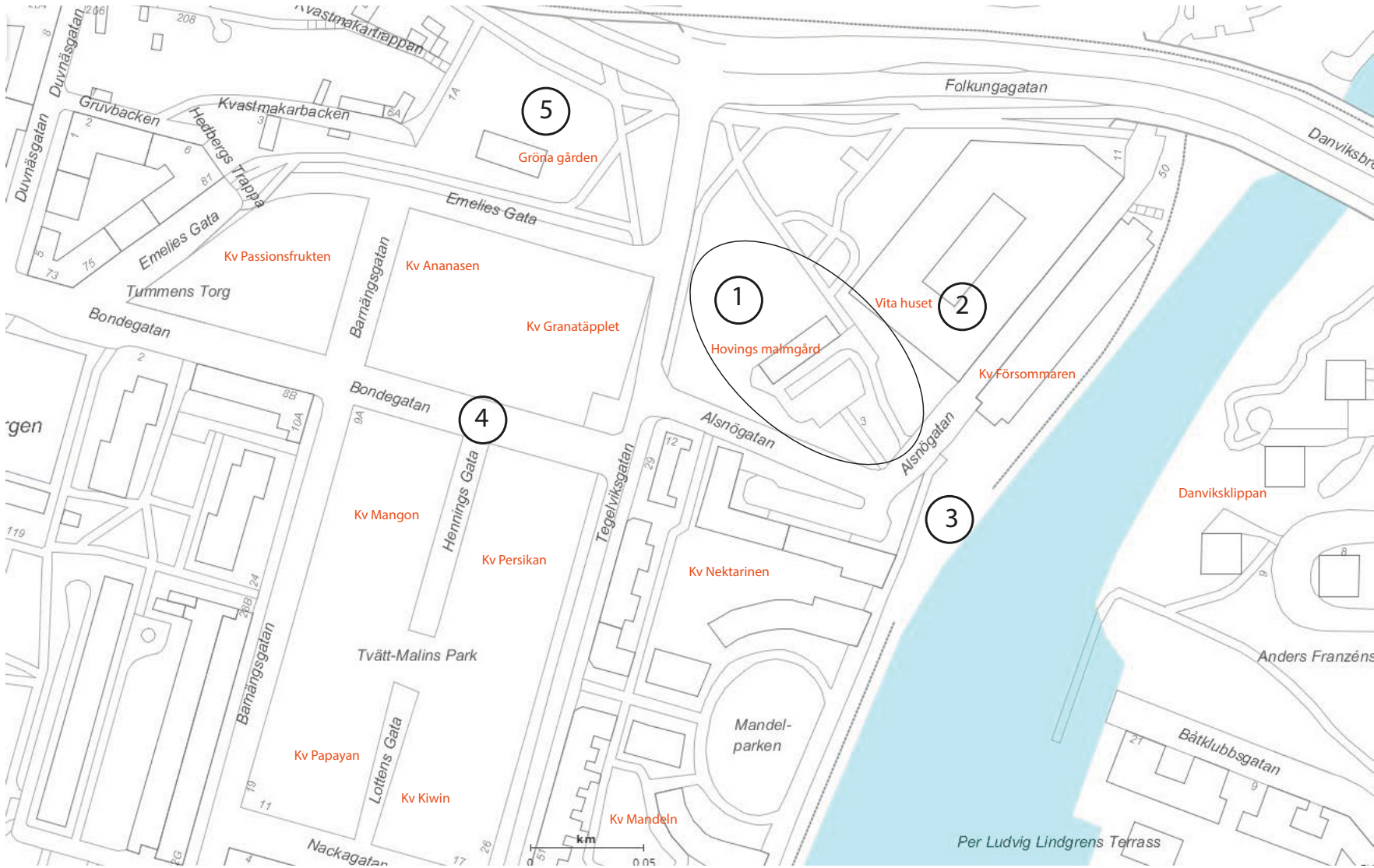
## Beskrivning

Kvarteret Sommaren 10 med Hovings malmgård är belägen på östra Södermalm, söder om Nacka/Värmdöleden och nordväst om Danvikskanalen. Fastigheten är omgiven av såväl kontors- som bostadshus. SL:s tidigare bussdepå är riven och ersätts nu med bostadskvarter, enligt den nya detaljplanen.

## INDELNING

Följande nulägesbeskrivning är uppdelad i flera delområden:

- 1. Planområdet/parkområdet och Hovings malmgård.
- 2. Vita huset
- 3. Kajen med bostäder
- 4. Kv Persikan m fl
- 5. Gröna gården



Orienteringskarta med planområdet ungefärligt inringat.



## 1. Planområdet/parkområdet och Hovings malmgård

Den aktuella fastigheten består av en parkliknande anläggning med Hovings malmgård placerad ungefär i dess mitt. Kvarteret omges av Tegelviksgatan i nordväst och Alsnögatan i sydväst och sydost. Längs fastighetens gräns i öster leder ett vältrafikerat cykel- och gångstråk. Hela tomten sluttar uppåt mot norr där höjdskillnaden tas upp av stenmurar som tillkom på 1970-talet. Sydost om malmgården, framför dess huvudfasad, har en bilparkering anlagts.

Malmgårdens tillhörande park är en del av ett grönt stråk som sträcker sig i en förlängning nordväst om denna i form av Åsöberget. Från byggnadens södra sida sträcker sig en siktlinje mot vattnet, som dock delvis skymms av kajens terrasseringar och vegetation.



Trädgårdssidan mot sydost med gullregn och äppelträd. Växtligheten närmast fasaden är i och med grundförstärkningen borttagen.

### NULÄGESBESKRIVNING - PARK

Trädgården vid Hovings malmgård har två tydliga delar. Området sydost om huvudbyggnaden är mer formell med karaktär av gårdsplan, medan området nordväst om huvudbyggnaden har mer trädgårdskaraktär. I följande text kallas de gårdssidan respektive trädgårdssidan.

#### Gårdssidan

Gårdssidan är nästan triangelformad och i triangelspetsen finns en entré till området med en gång som leder fram till huvudbyggnadens entré. Gången är asfalterad och kantad av gatsten. Entrén till området flankeras av två flerstammiga exemplar av kaukasisk vingnöt. Den södra delen av gårdsplanen kantas av buskage av norsk brudspirea.



Ovan trädgårdssidan mot nordväst med eken och den norra stenmuren i fonden.



Gårdssidan med ordnad struktur av avenbokshäckar och prydnadsaplar på rad.



Närmare huvudbyggnaden flankeras gångvägen av två asfalterade parkeringsytor omgärdade av formklippta häckar av avenbok, som gör att de från utsidan liknar boskéer.

Närmast huvudbyggnaden är marken asfalterad. Intill den asfalterade ytan finns avlånga gräsytor på var sida om mittgången. På varje gräsyta står fyra prydnadsaplar som tillsammans bildar en rad längs hela byggnadens fasad.

De centrala delarna av gårdssidan saknar träd, men längs nordöstra sidan finns en flerstammig lind och väster om det södra spireabusket finns en grupp med blodlönnar och intill dem en lind med mycket kraftig stam. Den har tidigare haft dubbelstam, men den ena stammen har sågats av/knäckts.

Öster om den triangelformade gårdssidan finns ytterligare ett kvarter. Det är grästäckt och bevuxet med en hästkastanj, två lindar, en blodlönn, en vårtbjörk och en glasbjörk.

Vid huvudbyggnadens sydvästra gavel finns en grupp med skogsalm och skogslönn. Här finns också så kallade uppslag, som är fröplantor av alm och ask. Förmodligen är även flera av de vuxna träden i detta bestånd självsådda. Öster om den nordöstra gaveln växer en pyramidpoppel och en hagtorn.

### Trädgårdssidan

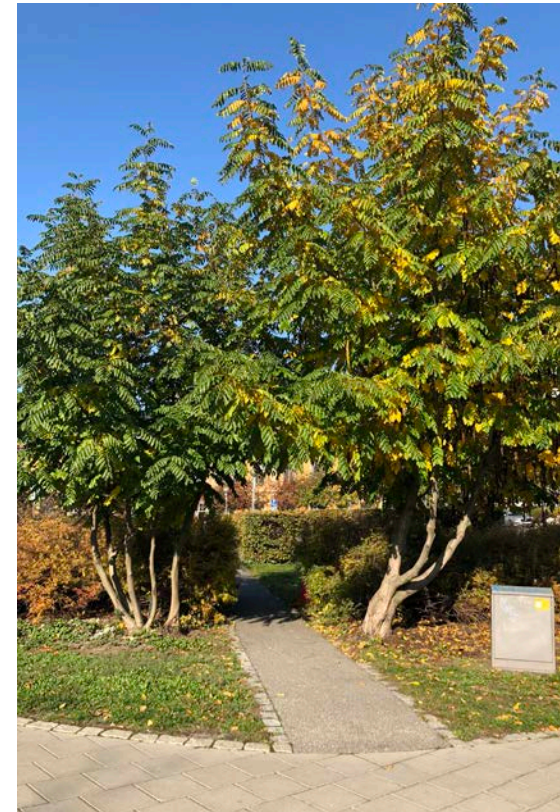
Mot Alsnögatan sluttar marken efter utfyllnader i samband med att Alsnögatans höga vägbank har anlagts. I väster och norr avgränsas området av terrassmurar. Den

norra muren är en beklädnadsmur med betongkärna och granitbeklädnad. Den västra muren är en bruksmur av bearbetad natursten med fogar av cementhaltigt bruk. Stenen är övervägande tuktad på traditionellt sätt, men enstaka stenar utgörs av sprängsten.

I områdets ytterkanter växer bestånd av alm, ask och lind. Trädbeståndet i den centrala delen av trädgårdssidan består av fyra äppelträd, ett plommonträd, en prydnadsapfel och ett stort och kraftigt gullregn. I trädgårdens norra del växer en mycket kraftig och gammal ek. Kring eken växer flera buskar varav forsythia och oxbär är planterade, medan lönn och en ung ek är självsådder.

I områdets utkanter finns flera olika arter av buskar såsom fläder, bärapfel, brudspirea, rosenspirea, vissa i grupp och andra friväxande. Längs nordöstra sidan finns en friväxande häck av bondsyren. Intill det kraftiga gullregnet växer en pimpinellros som troligtvis är en kvarstående buske från ett tidigare skede i trädgårdens historia.

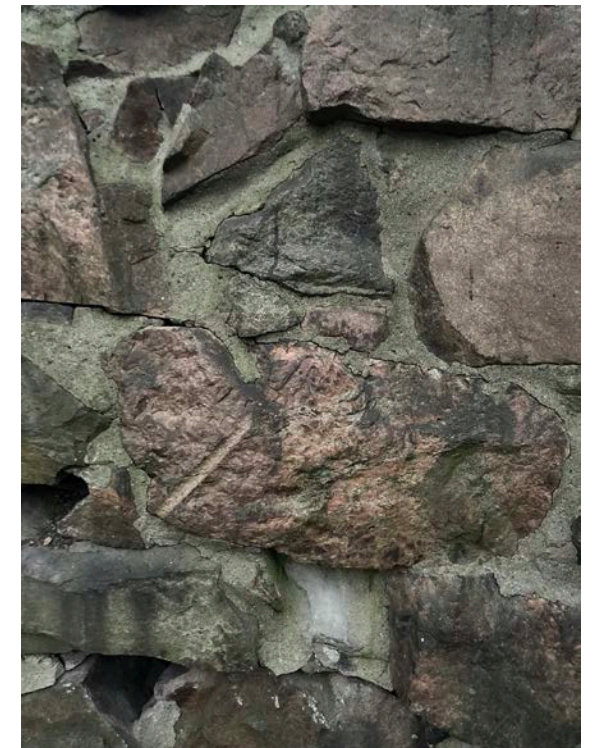
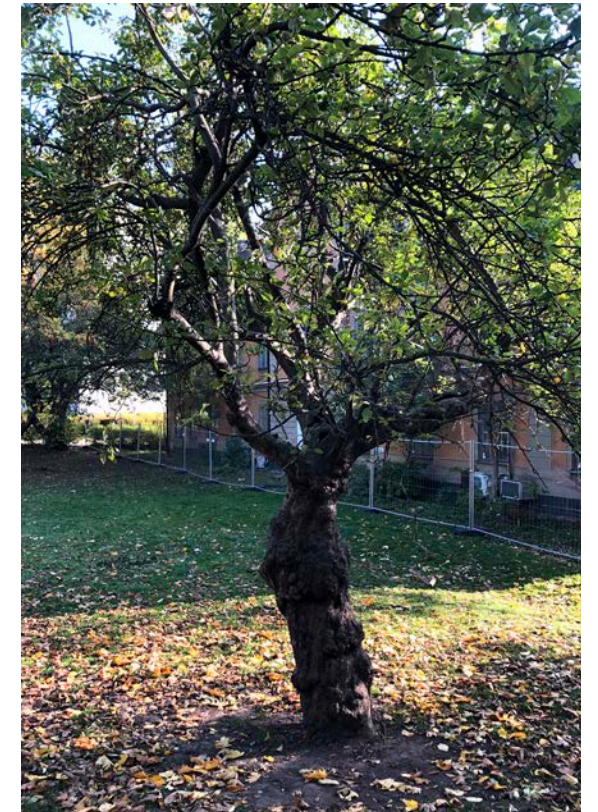
I artdatabanken finns flera trädgårdsväxter i trädgården vid Hovings malmgård rapporterade av Henry Gudmundson den 5 april 2019: vårlök, gullkrokus, vårkrokus, snödroppe, rysk blåstjärna, tidig blåstjärna samt vintergäck i stor mängd. Han noterade också smånunneört, vanlig stornunneört, luktiol och tusensköna som är vilda arter som ofta förekommer på kulturpåverkad mark, som gamla trädgårdar.



Ovan t v Entrén till området från sydost med två exemplar av kaukasisk vingnöt omgivna av häckar av brudspirea.

Ovan t h En av Trädgårdssidans äldre äppelträd. Foto: André Strömqvist 2018-10-12

Nedan t h Detalj av den västra muren med bearbetad natursten.



Text i kap. Malmgårdens trädgård utgör utdrag från uppdatering av Kulturmiljöutredning trädgården vid Hovings malmgård, André Strömqvist Kulturmiljö AB 2022-11-22. Internt underlag.



## HOVINGS MALMGÅRD - KORTFATTAD BYGGNADSBESKRIVNING

Nedan följer en kortfattad byggnadsbeskrivning som orientering av byggnaden. En mer utförlig beskrivning återfinns i "Antikvarisk förundersökning" Reichmann antikvarier, 2019-03-05.

Byggnaden har grundförstärkts under 2021 och delar av snickerier på bottenvåningen har märkts upp och demonterats för att kunna återmonteras. Byggnadsdelarna förvaras på våning 1tr i avvaktan på att byggnaden ska "sätta sig" efter grundförstärkningen och att planerna för byggnadens användning har beslutats. Fotografierna i denna del är tagna 2018, före grundförstärkningen påbörjades.

### Exteriör

Byggnaden är uppförd i två våningar med källare och vind. Mot söder finns en mitt-risalit med hörnkedjor och ett litet runt fönster i tempelgaveln. Tre entréer med dubbla dörrar och överljus leder in till huset. Mot norr är mittrisaliten bredare med en rusticerad bottenvåning. Här är porten av nyare typ, troligen insatt på 1970-talet.

Det brutna sadeltaket är belagt med skiffer, möjligen även det från 1970-talets renovering, med en inramning av svartmålad plåt. Fasaderna är putsade i en mörkgul kulör med fönsteromfattningar, hörnkedjor, utsmyckningar och rusticeringar i beige. Sockeln, ursprungligen av sandsten, är putsad i svart.



Ovan den putsade sockeln med sandsten under. Nedan port mot söder, möjligen från 1700-talet.



Ovan södra och östra fasaderna. Nedan del av byggnadens västra gavel där sättningskador visar sig i form av sprickor i fasaden. här syns även husets sandstenssockel.





Fönstren som är av olika typ med både t-post och spröjs och är målade i beige medan dörrarna med överljus har en vit kulör. Huset har sättningsskador vilket främst visar sig i form av sprickor i fasaden och delar av putsen har också fallit ner.

### Interiör

#### Källare

Ner till källaren leder en stentrappa., medan golven är en blandning av gjuten betong, terrazzo och ett äldre tegelgolv. Väggarna är putsade och taken tunn- och kryssvälvda. Här finns en ursprunglig järnport, dock ditflyttad från ingången till källartrappan.

#### Bottenvåning

Den ursprungliga planlösningen i Hovings malmgård är fortfarande delvis synlig; byggnadens nivåskillnader utgör t ex spår av dess tidigare uppdelning i olika verksamheter.

Sidoentréerna i öster och väster leder till hallar med stenbelagda golv, som alltså tidigare var ingångar till byggnadens verksamhetslokaler.

Vid ingången mot söder leder en halvtrappa av sten upp till bottenvåningen. Även golvet och golvet i hallen är belagt med rektangulära kalkstensplattor.

I övrigt finns olika golvmaterial på denna våning i och med senare tiders ombyggnationer, såsom plankgolv, parkett och plastmattor. Snickerier finns bevarade, tillika ett antal äldre dörrar och stuckatur.



Ovan profilerat fönsterfoder och kalkstensplatta i golv. Nedan äldre dörrar och takrosett.



Ovan stentrappa och dörrar innanför huvudentrén i söder. Nedan entréhallen med kalkstensgolv och välvd garderobsdörr.





### Andra våningen

Husets representativa andra våning är välbevarad och här finns såväl äldre stuckaturer som snickerier. Golvet i hallen är belagt med kalkstensplattor och det välvda trappräcket är av 1800-talstyp. Två större rum som vetter mot trädgårdssidan har bröstningspaneler och dekorationsmålade vävspända väggar.

Ovanför dörrarna har tidigare målningar ersatts med speglar. Mot gatusidan ligger rummen i fil och även här finns bröstningspaneler, bevarade dubbla dörrar, profilerade snickerier, stuckaturer och takrosetter.

De flesta rum på denna våning har plankgolv och i flera av dem finns kalkstensplattor där kakelugnar tidigare har stått. I anslutning till trappan upp till vindsvåningen ligger engelska tiles, troligen ditlagda under slutet av 1800-talet.

En kakelugn finns kvar, av 1700-talstyp med blommor i amforor som motiv och marmorerad bas.

### Vind

Vinden har vid senare ombyggnader delats upp i två delar dit två olika trappor leder. Till den östra delen leder en stentrappa där också hallen är belagd med kalkstensplattor.

Rummens golv är belagda med parkett och väggarna är klädda med gipsskivor. I övrigt syns brunbetsade takbjälkar medan snickerier är moderna.



Bilder från andra våningen. Här syns äldre snickerier, engelska tiles, vävspända väggar med handmålade dekorationer och trappans träräcke.





## 2. Vita huset/kv Sommaren 11 med parkområde

Intill den aktuella byggnaden i nordost ligger idag det så kallade "Vita huset", planerat och uppfört under 1970-talet och ombyggt under 2000-talet, på platsen för de tidigare byggnaderna vid Liljeholmens stearinfabrik. Huset används bl.a. för kontors- och skolverksamhet.

Byggnaden har putsade vita fasader och sträcker sig över hela kvarteret. Huset ligger delvis i souterräng och är uppfört i fem våningar med en indragen sjätte våning. Långa fönsterband och inglasade partier utmärker fasaden.

Proportionerna och arkitekturen är väsensskilda från malmgårdens 1700-talskaraktär. Den geografiska närheten förstärker dess påverkan.

I nordväst finns ett anslutande parkstråk som dels består av gräsytor med gång- och cykelstråk men som även delvis används som skol- och förskolegård. Närmast byggnaden hägnas gården in av gunnebostängsel och ett glasat bullerplank kring en basketplan. Här finns även två förrådsbyggnader. Gräsytor med buskage och uppvuxna träd mellan asfalterade gångvägar dominerar områdets västra del. En bredare gång- och cykelväg löper parallellt med Folkungagatan och fortsätter över Danviksbron.

I ena delen av den inhägnade förskolegården står ett konstverk i form av en stiliserad skiftnyckel, "Nyckeln" från 1979 av skulptören Rune Hannäs.

Mellan Vita huset och Hovings malmgård finns ett gång- och cykelstråk som är flitigt använt. En mindre grönyta med några träd och en gångväg med en åsnevig närmast byggnaden som leder till huvudentrén vilken delvis är underbyggd med garageinfart.

Ytterligare ett stråk sträcker sig längs Alsnögatan och under Danviksbron och vidare upp mot Fåfången.

Parkområdet har generellt en karaktär präglad av 1970-talets omdaningar med öppna gräsytor och gångstråk. Även om träden är uppvuxna dominerar en nyttopräglad inriktning med skolgårds- och förskoleytor och inbjuder kanske inte framför allt som en park att uppehålla sig i.



Ovan malmgården sedd från sydost med intilliggande gångstråk och Vita huset till höger.

Nedan Vita huset sett från sydväst med stråket längs Alsnögatan mot Danviksbron.







Ovan Vy mot sydväst längs Alsnögatan mellan Vita huset och kv Försommaren.

Nedan Grönyta mot Alsnögatan intill Vita huset.



Ovan Del av parkstråk i nordväst med grönytor, buskage och uppvuxna träd.

Nedan Samma grönyta som på bilden t v men sedd mot kajen.







Förskolegård med konstverket "Nyckeln" av Rune Hannäs.



Den nordvästra delen av parkområdet närmast Vita huset utgörs främst av inhägnad skolgård.



### 3. Kajen med bostäder

Sydost om planområdet är marken terrasserad ner mot kajen längs Danvikskanalen. På kajens östra sida ligger kv Försommaren som under 2000-talet har bebyggts med flerbostadshus i åtta våningar.

Fasaderna är putsade i vitt och grått och har en oregelbunden fönstersättning med balkonger företrädesvis mot vattnet. På kajens västra sida finns kvarteret Nektarinen och Mandeln (se vidare nedan) med gavlar på pelare vända mot sjösidan. Mellan bostadskvarteren finns terrassmurar och en mindre yta med vegetation i form av bl a pilträd. Kajen är till största delen belagd med gatsten och närmast vattnet löper det bevarade industrispåret som gick mellan

Södra station, Stadsgårdshamnen och Salt-sjöbanans station vid Slussen.

Längs kajen finns ett vältrafikerat gång- och cykelstråk som viker av upp mot Hovings malmgård och mellan denna och Vita huset. Stråket fortsätter även under Danviksbron och vidare till Masthamnen.

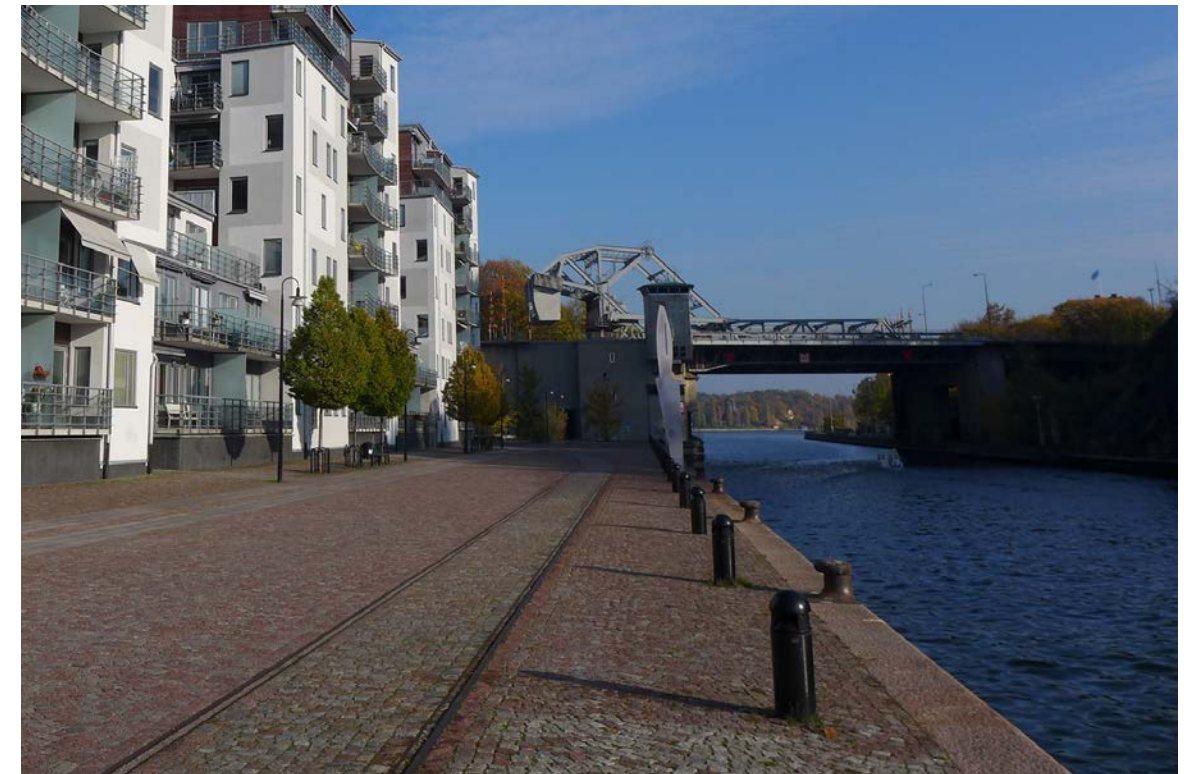
De på 1990-talet skapade siktlinjerna och släppen mellan bostadskvarteren blir tydliga genom att de markeras med vegetation mot kajen. Från kajen finns även en siktlinje mot malmgårdens sydöstra fasad.

Nedan Kajen sedd mot sydväst med kv Nektarinen och Mandeln. Längs kajen löper järnvägsspåret.



Ovan Vy över Danvikskanalen med kv Försommaren till höger.

Nedan Kajen sedd mot nordost med kv Försommaren och Danviksbron.







Ovan Fri sikt genom kvarteren. Här exempel från kv Tobaken, dock utanför utredningsområdet.

Nedan Kafen mot nordost med Danviksklippan till höger i bild.



Hovings malmgård  
Kv Sommaren 10



Ovan Vy mot Södra Hammarbyhamnen och Hammarbybacken till vänster i bild.

Nedan Till vänster syns Mandelparken och i bildens mitt pilarna mitt framför Hovings malmgård.



Kulturmiljöanalys  
Nuläge och karaktärsdrag





Ovan Pilar vid terrasseringen ner mot kajen med gångväg som sneddar upp mot kv Sommaren.  
Nedan Siktlinjen från kajen mot malmgården.



Ovan Vy mot nordost längs Alsnögatan mellan Vita huset och kv Försommaren.





#### 4. Kv Persikan m fl

Ett större område strax nordväst om planområdet utgörs idag av en byggarbetsplats. Kvarteren heter Granatäppet, Ananasen, Mangon, Persikan, Papayan och Kiwin.

Kvarteren, som tidigare var ett enda med namnet Persikan, bestod fram tills nyligen av SL:s bussdepå från 1950-talet. Depån har rivits och ersätts nu med sju nya bostadskvarter med hus i 7-8 våningar. Husen är under uppförande men kommer att få fasader i både tegel och puts och gator och platser har fått namn med en historisk koppling.

Längs Tegelviksgatan finns ett centralt kommunikationsstråk i nord-sydlig riktning för både biltrafik och gående och kantas av träd längs hela den östra sidan. Trädraden fortsätter även runt hörnet in på Alsnögatan.

Längs Alsnögatan och Tegelviksgatan i kv Nektarinen och Mandeln finns bostadsbebyggelse i 5-8 våningar med de översta våningarna indragna. Husen är ritade av Johan Nyrén, Nyréns arkitektkontor AB. De har företrädesvis putsade fasader i ljusa kulörer såsom vitt, gult och terrakotta. Fönstersättningen är symmetrisk, liksom balkongerna. Där kvarteren möts finns en oval park kallad Mandelparken. Kvarteren bebyggdes under 1990-talet med inflytt år 2000.

I kvarteret Nektarinens nordvästra hörn finns Danvikens elcentral från 1930-talet med fasader av gult och grått tegel med kopardetaljer. Trots ombyggnad till kontor på 1990-talet har exteriören sin ursprungliga karaktär bevarad och står som en solitär och ett något udda inslag i kvarteret både genom sin form, volym och material. Även om huset alltid har avvikit anknöt tegelfasaderna innan 1970-talets rivningar till tegelbyggnaderna vid stearinfabriken intill.



Ovan Nybyggnation i kv Granatäppet, Persikan, Mangon, Papayan och Kiwin.

Nedan Hus vända mot kajen och Danvikskanalen i kvarteret Nektarinen och Mandeln.







Ovan Danviks elcentral t v och de nya bostadskvarteren i kv Persikan m fl till höger i bild.

Nedan Bostadsbebyggelse från 1990-talet längs Alsnögatan i kv Nektarinen.



Hovings malmgård  
Kv Sommaren 10



Ovan Alsnögatan ner mot Hammarby sjö med trädrad till höger och pilar längs kajen i fonden.

Nedan Nya hus i kv Persikan och Granatäppet.



Kulturmiljöanalys  
Nuläge och karaktärsdrag



## 5. Gröna gården

Den så kallade Gröna gården, som byggdes som arbetarbostäder till Liljeholmens stearinfabrik, finns på andra sidan Tegelviksgatan i nordväst. Huset är placerat på en liten höjd i svag sluttning och har ljust gulputsade fasader, svart sockel och ett svart brutet plåttak med takkupor. De spröjsade fönstren har en grågrön kulör medan de dubbla dörrarna är av ek. På den norra sidan finns en stentrappa med smidesräcke.

Kring byggnaden finns buskar och träd av olika slag och grönytor med asfalterade gångvägar som sträcker sig uppåt Åsöberget.

Det historiska sambandet mellan Gröna gården och malmgården är betydelsefullt men inte särskilt tydlig rent visuellt annat än som en siktlinje österut från Gröna gården. Delarna knyts ihop av det gröna stråket som dock tillfälligtvis huserar ett större antal byggbodar.



Ovan Den s k Gröna gården ligger nordväst om kv Sommaren. Foto från 2018.

Nedan En kortare siktlinje sträcker sig från Tegelviksvägen mot Gröna gården och en längre finns i motsatt riktning ner mot malmgården. Foto från 2018.



Nedan Vy ömot malmgården över det gröna stråket. Foto från 2018.





Tillfällig uppställningsplats för byggbodar i grönstråket framför Gröna gården.



Vy mot sydost med kv Ananasen närmast i bild. I fonden skymtar Danviks elstation men även taket av Hovings malmgård.



## Viktiga siktlinjer, samband och stråk

### SIKTLINJER

En siktlinje av betydelse har identifierats mot kajen och vattnet från malmgårdens sydöstra sida tillika i motsatt riktning, från kajen. Kontakten med vattnet har en historisk betydelse men är påverkad av kajens utbyggnad under 1900-talets första hälft. Den begränsas även genom terrasseringsar och växtlighet i anslutning till kajen som tillkom i samband med senaste detaljplanen 1996.

### SAMBAND

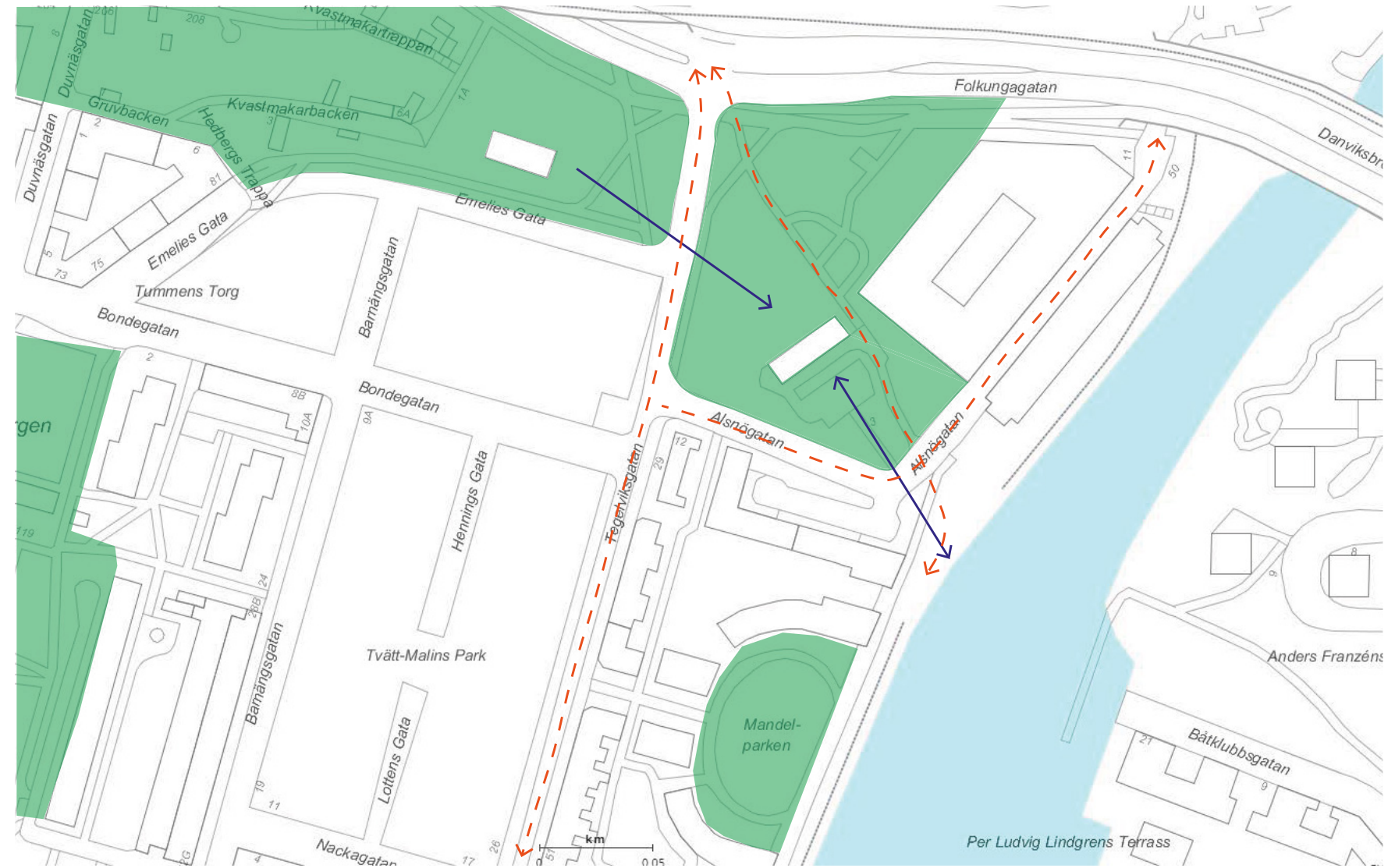
Sambandet mellan malmgården och Gröna gården är historiskt och berättar om den industriella perioden på platsen. Den visuella kontakten har inte iakttagits i tidigare detaljplan men kan med fördel förstärkas i ett kommande arbete.

### STRÅK

Ett vältrafikerat gång- och cykelstråk sträcker sig i båda riktningar från kajen och mellan Hovings malmgård och Vita huset för att fortsätta mot Tegelviken och Slussen.

Häriifrån sträcker sig ännu ett kommunikationsstråk i nord-sydlig riktning längs Tegelviksgatan.

Ytterligare ett kommunikationsstråk finns längs hela Alsnögatan från väster till söder om malmgården i östlig riktning upp mot Fåfången.



Röda streckade pilar i illustrationen markerar viktiga stråk i området, medan de blå pilarna visar siktlinjer.



# KULTURVÄRDEN

## Kulturhistoriska värden

I Stockholm finns det ca 38 st bevarade malmgårdar, varav 15 st ligger på Södermalm. Många av dem är idag välbevarade och har framträdande miljöskapande egenskaper och hög status i sin närmiljö. Hovings malmgård har däremot, bl.a. till följd av eftersatt underhåll och brist på verksamhet, låg status och bidrar idag mycket lite till sin omgivning. Icke desto mindre har byggnaden tillsammans med sin park en viktig historisk roll i staden.

Hovings malmgård har en speciell historia i övergången till och in i det industriella Stockholm. Som kombinerad representativ bostad med stor trädgård och med ursprungliga verkstadslokaler är byggnaden unik. Från 1770 som del i textilindustrin och från 1840-talet fram till 1971 Liljeholmens stearinfabrik med över 250 anställda. Hela tiden parallellt med statusfylld bostadsmiljö med park. Den industrihistoriska dimensionen har idag starkt decimerats men här fyller malmgården en viktig representativ funktion.

Kopplingen till ”Gröna gården” arbetarbstäder tillhörande Liljeholmens stearinfabrik är av historisk betydelse.

Hovings malmgård är som byggnad typisk för det sena 1700-talet med sina putsade fasader, markerade mittrisaliter och brutna sadeltak. Byggnaden bevarar, trots vissa ändringar och ombyggnader, mycket av sina ursprungliga kvaliteter. Detta ger ett stort byggnadshistoriskt värde där både exteriör och interiör med bevarade rumsvolymer och snickerier utgör betydelsebärande delar.

Som Lars Johan Hiertas bostad under delar av 1840-talet och som del av den betydelsefulla verksamheten Liljeholmens stearinfabrik knyts även personhistoriska värden till byggnaden.

Trädgården vid Hovings malmgård har en lång historia som sträcker sig ända tillbaka till slutet av 1700-talet. Den består av fyra mer eller mindre tydliga tidsskikt: slutet av 1700-talet, mitten av 1800-talet, 1920-talet och 1970-talet. Spåren från de olika tidsskikten är betydelsefulla för att förstå trädgårdens historia och utveckling.

Idag är gården en av få malmgårdar med en relativt stor trädgård kvar. Trädgården vid Hovings malmgård har i stora drag kvar den sträckning som visas på en karta från 1830-talet och den västra muren visar än idag tomtens västra gräns. Möjligen är muren byggd i början av 1800-talet, om än omlagd.

Den välbevarade huvudbyggnaden och trädgården utgör tillsammans det äldsta tidsskiktet i området och visar på områdets tidigare karaktär av perifert område med malmgårdar med trädgårdar, småindustri och jordbruksmark. Den miljö som Hovings malmgård utgör har därför stort kulturhistoriskt värde för förståelsen av denna del av Stockholm.

Den gamla eken tillhör trädgårdens äldsta bevarade delar och har varit ett betydelsefullt inslag även i de efterföljande trädgårdsanläggningarna.

Från den trädgård som är synlig på renritningen av kartan från 1867 är spåren få. Den lind som växer längs Alsnögatan har förmodligen ingått i ett arkitektoniskt element skapat vid den tiden, men som inte längre är möjligt att läsa. Den flerstamiga lindan i områdets sydöstra del kan vara stamskott som skjutit upp från en av de lindar som syns på kartan från 1867.

Den trädgård som anlades under 1920-talet är den mest väldokumenterade och var intimt förknippad med såväl malmgårdsbyggnaden som stearinfabriken. Idag är de fysiska spåren av denna trädgård få. De gamla fruktträden har ingått i denna trädgård, även om de förmodligen är något äldre. Fruktträden visar också på den omfattande nyttoodling som funnits på gården. Att trädgården är så pass väldokumenterad i så väl text som bild bidrar till platsens kulturhistoriska värden då det möjliggör ett återskapande.

Den epok som är lättast att uppfatta idag är de ändringar som gjordes på 1970-talet när gården gick från att vara bostad till att bli kontor. Denna omgestaltning är intressant då den är anpassad till platsen med parkeringsytorna som är kamouflerade till boscéer, prydnadsaplarna längs huvudbyggnadens sydöstra sida som kan sägas tar avstamp i den gamla fruktträdgården. Den visar där med på en strävan att anpassa de nytillskott som gjordes under 1970-talet till gårdens historia.

Vissa av lök- och knölväxterna har funnits på platsen i åtminstone ett sekel, förmodligen längre. De bör vara alltså ha ingått i såväl trädgården från mitten av 1800-talet som i den som anlades på 1920-talet.



### Estetiska värden

Malmgården har väsentliga miljöskapande värden i sin skala och i kontakten med parken och den bevarade arbetarbostaden ”Gröna gården” (1854) strax norr om anläggningen. Vattenkontakten är, efter utvidgningen av kajen på 1900-talet, mindre tydlig men fortsatt av betydelse då detaljplanen från 1990-talet tagit hänsyn till detta.

Dess tydliga historiska uttryck ger arkitektoniska värden. Det är inte någon stor arkitektonisk gärning som vi upplever men här finns trots allt ett betydande pedagogiskt värde.

Bostadsdelarnas trapphus och interiörer förmedlar omedelbart en stark förnimmelse av historia och gångna tiders påkostade och omsorgsfullt gestaltade miljöer.

### Sociala värden

Malmgårdens sociala värden finns till stora delar i de bevarade parkrummen som i viss mån nyttjas av boende och närliggande förskolor. Huset kallas ibland för spökhuset, vilket är talande för dess nuvarande betydelse på platsen och behovet av förändring. Här passerar även vältrafikerade gång- och cykelstråk.

### Värdefulla egenskaper, rumsvolymer och detaljer

Nedanstående förteckning utgör utgångspunkt inför kommande projektering med anpassningar till BBR (tillgänglighet m.m.).

#### MILJÖN

- Huset med sin park och fria ytor mot syd och nord utgör en tydligt avläsbar enhet med kontinuitet från 1770. Den i detaljplanen reserverade ytan motsvarar i princip den ursprungliga tomtens storlek från 1770-talet.
- Äldre träd och växtlighet på tomtens norra delar utgör rester av äldre trädgårdsanläggningar av bl.a. nyttokaraktär. Här finns historiska referenser av betydelse samt en ek med statligt skydd.
- Den historiskt viktiga kopplingen till Gröna gården, arbetarbostäderna för Liljeholmens stearinfabrik
- Kopplingen till Hammarby sjö och vattenspeglarna som upprätthållits i och med detaljplanen från 1990-talet.

#### UTVÄNDIGT

- Bevarad byggnadsvolym och takform
- Putsade fasader med risaliter och putsutsmyckningar
- Portar mot sydost

#### INVÄNDIGT

- Bevarade källarvalv
- Ursprunglig smidesdörr i källaren
- Bevarad ursprunglig planlösning
- Invändiga trappor av sten
- Bevarade äldre snickerier såsom dörrar, lister, foder och paneler
- Dekormålade vävspända väggar
- Kakelugn
- Stuckaturer
- Golv av kalksten och engelska tiles



Ovan Husets enda bevarade kakelugn. Nedan En rumssvit på andra våningen vid trappan.





# FÖRUTSÄTTNINGAR FÖR FÖRÄNDRING

## Förutsättningar för förändring

När planområdet och kvarteren ska utvecklas bör det göras med god medvetenhet om kvarterens historik och utveckling hittills. När nya tidskikt läggs till är det väsentligt att värdebärande inslag från den ursprungliga och mest tongivande epoken beaktas och att insatserna görs på rätt ställen.

Hovings malmgårds ursprungliga epok präglas av en dominerande byggnadskropp med komplementbyggnader på en tomt, inte helt olik den som har Q-märkts i detaljplanen från 1996. Industriella verksamheter (färgeri och stearinfabrik) har allt sedan uppförandet 1770 fram till 1970 präglat byggnaden och tomten med enklare komplementbyggnader i en mycket varierad utbredning och omfattning.

Den solitär som tillskapades på 1970-talet bedöms inte helt vara representativ för vad som varit tongivande för miljön. Ett visst mått av komplementbebyggelse med ett enklare uttryck kan tålas utan att kulturmiljön påverkas i negativ riktning.

## Mötet med parkrum, gaturum och vattenkontakt

Gatustrukturen inom undersökningsområdet har förändrats successivt som ett resultat av Lindhagensplanen från 1866. För malmgårdens vidkommande genomfördes förändringar i denna anda så sent som 1970-tal i och med Tegelviksgatans uträtande och den då tillkomna granitmuren mot nordväst. Några spår från 1770-talets gatustruktur finns inte bevarad även om de fria ytorna kring byggnaden och tomtens storlek har likheter med 1770-talets situation. Mot nordost finns ursprunglig kontinuitet i kontakten med ett parkrum och mot sydost finns parkeringen och planteringar från 1970-talet. Åt båda hållen är ett bevarande av öppenhet kring byggnaden av betydelse för kulturvärdet.

I tomtgräns mellan parkrum och gaturum finns anledning att utreda vilken typ av gräns som är lämplig. Det på stenmuren galvaniserade räcket från 1970-talet kan med fördel ersättas med något som i högre grad upplevs som värdigt i miljön.

Malmgårdens kontakt med Hammarby sjö har förändrats i och med vattenytans sänkning och tillskapandet av den kranförsedda kajen under 1900-talets första hälft. Avståndet till vattnet har ökat men kontakten har upprätthållits. I detaljplanen från 1990-talet reserverades en obebyggd del och en mindre parkyta ner mot kajen. Kontakten med vattnet har därför kontinuitet och är av fortsatt betydelse för kulturvärdet.

## Hustyper

Tidigare och pågående förtätningsprojekt i området har när det gäller bostadsbebyggelse hållit sig i en varierad men tillbaka-hållen arkitektur med symmetriskt placerade fönster, murade väggar och sadeltak. Som komplementbebyggelse i omedelbar närhet till malmgården finns även anledning att ansluta till denna princip. Här finns även vissa möjligheter att skapa referenser till den industriella enkelheten som präglat byggnaderna i området.

## Material och kulör

Ljusa kulörer såsom vitt, gult och beige tillsammans med terracotta dominerar idag putsfasaderna i anslutning till planområdet. Även tegel förekommer, t.ex. i kvarteren under uppförande, men i begränsad mängd.

Planområdets mittpunkt utgörs av Hovings malmgård och dess putsade fasader bör därför vara vägledande vid nybyggnation. Användning av ljusa kulörer förekommer i hög grad och kan vara ett sätt att framhäva malmgården.

## Skala

Hovings malmgård har i och med storskaliga förtätningar runt omkring kommit att bli alltmer avvikande i skala och utbredning. Malmgården hävdar nu sin position mycket i kraft av den fria placeringen och i mindre utsträckning av storlek och skala.

Tillägget på 1970-talet genom det Vita huset får ses som ett skalmässigt undantag. Ny bostadsbebyggelse i området förhåller sig till viss del höjdmässigt till Vita huset, men malmgården kommer oavsett att fortsätta upplevas ha en förminskad roll i sammanhanget. Detta kan framför allt stävjas genom respektavstånd till malmgården och att hålla tillkommande bebyggelse så låg som möjligt.



# KÄLLOR

## Tryckta källor och litteratur

Bengtsson, Lars, Palats eller kåkar? Malmgårdar i Stockholm under 1700-talet. I: Blick: Stockholm då & nu; 4 (2007), s 62-71. Stockholms stadsmuseum

Björkman, Hans, Kring Hammarby sjö 1. Tiden före Hammabyleden. Stockholm 2016

Björkman, Hans, Kring Hammarby sjö 3. Öster och söder om Hammarbyleden innan Sjöstaden byggdes. Stockholm 2017

Danielson, Sofia, Signums svenska konst-historia [Bd 12] Konsten 1915-1950, Signum, Lund, 2002

Flinck, Maria, Tusen år i trädgården: från sörmländska herrgårdar och bakgårdar, Tiden, Stockholm, 1994

Forssell, Nils, Liljeholmens stearinfabrik 1839-1939. Minnesskrift. Stockholm 1939

Lindberg, Birgit, Malmgårdarna i Stockholm. Stockholm 1985

Müller, Daniel, Trädgårdskonst. Anvisning att anlägga och underhålla trädgårdar, 2.a uppl. Stockholm 1858

Magdalena Nordenson, Sven Lorentzi, Helene Broms: Trädgården vid Hovings malmgård. Hotad oas på östra Södermalm, Stockholm 2020

## Otryckta källor

Hovings malmgård, Antikvarisk förundersökning, 2019-03-05, Reichmann Antikvarier AB

Kv Sommaren 10, Hovings malmgård, Kulturmiljöutredning, 2018-11-01, Reichmann Antikvarier AB

Hovings malmgård. Förstudie renovering, Linden, Thomas, Mazzetti-Nissen, Anna, Idha Övelius, Nackademin Projektarbete 2009

Uppdatering av Kulturmiljöutredning trädgården vid Hovings malmgård, André Strömqvist Kulturmiljö AB 2022-11-22. Internt underlag.

Kvarteret Persikan, kulturmiljöanalys, 2015 Sundström, Lisa, Holdar, Catarina, Tengbomgruppen AB

## Internet

Lantmäteriet  
www.lantmateriet.se

Stockholmskällan  
www.stockholmskallan.se

Digitala Stadsmuseet  
www.digitalastadsmuseet.se

Stockholms stad - bygg- och plantjänsten: Gällande planer

Översiktsplan för Stockholm, 2018  
www.stockholm.se

## Arkiv

Stockholms stad - Stockholms stadsbyggnadsnämnds arkiv

Liljeholmens stearinfabriks arkiv hos Centrum för näringslivshistoria

Stockholms stadsmuseums arkiv



Kulturvärde - definitioner och förklaringar

Texten nedan är i sin helhet hämtad från Boverkets hemsida, Kunskapsbanken 2018.

”Kulturvärde är en sammanfattande benämning för vad som i den fysiska miljön bedöms som värdefullt ur kulturhistoriskt, estetiskt och socialt hänseende.

Begreppet kulturmiljö omfattar hela den av människan påverkade fysiska miljön. Detta betyder inte att allt i kulturmiljön har höga kulturvärden. Kulturvärden kan i varierande grad tillskrivas enskilda byggnader, anläggningar och lämningar såväl som hela miljöer och stora landskapsavsnitt. Utöver kulturvärden kan kulturmiljön representera en rad olika former av värden för skilda offentliga och privata verksamhetsintressen och medborgargrupper, exempelvis biologiska eller ekonomiska värden.

Bebyggelsens och landskapets kulturvärden kan bedömas ur tre kompletterande perspektiv - kulturhistoriskt, estetiskt och socialt. Dessa perspektiv kan, var för sig eller tillsammans, motivera olika åtgärder för att tillvarata kulturvärdena i den kommunala planeringen.

Värdering ur ett kulturhistoriskt perspektiv

Värdering ur ett kulturhistoriskt perspektiv avser en bedömning av möjligheterna att genom exempelvis bebyggelsen och landskapet utvinna och förmedla kunskaper om olika skeenden och sammanhang och därigenom även förståelse av människors livsvillkor, i skilda tider – inklusive de förhål-

landen som råder idag. Denna bedömning förutsätter kunskaper inom bland annat arkeologi, historia, etnologi och kulturgeografi.

Värdering ur ett estetiskt perspektiv

Värdering ur ett estetiskt perspektiv gäller en bedömning av bland annat rumsliga, visuella och akustiska egenskaper i den fysiska miljön. Värdering ur ett estetiskt perspektiv bygger på kunskaper inom bland annat konstvetenskap och arkitektur.

Värdering ur ett socialt perspektiv

Värdering ur ett socialt perspektiv innebär att bedöma människors relationer till kulturmiljön – hur olika grupper av individer använder, uppfattar och värdesätter exempelvis bebyggelsen och landskapet. En sådan bedömning kan ha sin utgångspunkt ibland andra ekonomiska, sociologiska eller psykologiska metoder.

De tre perspektiven är delvis överlappande men till stora delar åtskilda. Exempelvis kan socialhistoria och arkitekturhistoria ingå som delar av det kulturhistoriska perspektivet på en bebyggelsemiljö. Samtidigt kan bebyggelsemiljöns kulturhistoriska bakgrund och innehåll påverka och delvis förklara hur den upplevs och värderas idag ur ett socialt eller ett estetiskt perspektiv. En miljö som inte bedömts som värdefull ur ett kulturhistoriskt perspektiv, kan ändå värderas högt ur ett estetiskt och/eller ett socialt perspektiv.

Bedömningar av vad som är värdefullt kan i olika grad förändras över tid, genom framväxten av nya kunskaper och synsätt. Vissa värden kan emellertid vara mer beständiga än andra. Kulturvärden kan på så sätt bevaras, omskapas, utvecklas och nybildas i takt med samhällets utveckling och förändring.

I Boverkets byggregler (BBR) används begreppet kulturvärden som en samlingsbeteckning för en byggnads byggnadstekniska, historiska, kulturhistoriska, miljömässiga, konstnärliga och arkitektoniska värden”.

