

Granskningsutlåtande

Detaljplan för del av Båtvaggan 1 m.fl. i stadsdelen Sättra i Stockholm Dp 2017-19118

Innehåll

Sammanfattning	1
Bakgrund	2
Förslagets syfte och huvuddrag	3
Granskning	4
Synpunkter inkomna under granskning 1	4
Remissinstanser	4
Stadsbyggnadskontorets ställningstagande efter granskning 1	10
Synpunkter inkomna under granskning 2	11
Remissinstanser	11
Synpunkter inkomna under samråd och granskning som ej tillgodosetts	14
Stadsbyggnadskontorets ställningstagande efter granskning 2	14
Stadsbyggnadskontorets sammanvägda ställningstagande	15

Sammanfattning

Planen syftar till att möjliggöra uppförandet av en teknikbyggnad, avsedd som brandgasschakt tillhörande allmän trafikledstunnel, Förbifart Stockholm. Syftet med detaljplanen är även att ge planstöd för befintlig bebyggelse inom Sättra varv. Planförslaget har ställts ut på granskning under två perioder. I detta granskningsutlåtande redovisas en sammanfattning av samtliga inkomna yttranden under granskning 1 och granskning 2.

Aktuell detaljplan ställdes ut för granskning (granskning 1) under perioden 2022-02-02 – 2022-03-01. Flertalet remissinstanser tillstyrkte planförslaget men framförde synpunkter i sak, bland annat avseende riskfrågor kopplade till förslaget rökgasschakt samt tillgänglighet och möjlighet att röra sig över Sättra varv mellan

Stadsbyggnadskontoret

Fleminggatan 4
Box 8314
104 20 Stockholm
Telefon 08-508 27 300
stadsbyggnadskontoret@stockholm.se
stockholm.se

anslutande naturområden. Länsstyrelsen inkom med synpunkter gällande bland annat dagvattenhanteringen och planförslagets påverkan på miljökvalitetsnormer för vatten. För att säkerställa framdrift och möjliggöra ett tidigare antagande av de delar av planen som berör Förbifart Stockholms anläggningar bedömde stadsbyggnadskontoret det som lämpligt att endast gå vidare med en begränsad del av initialt planområde och genomföra en förnyad granskning.

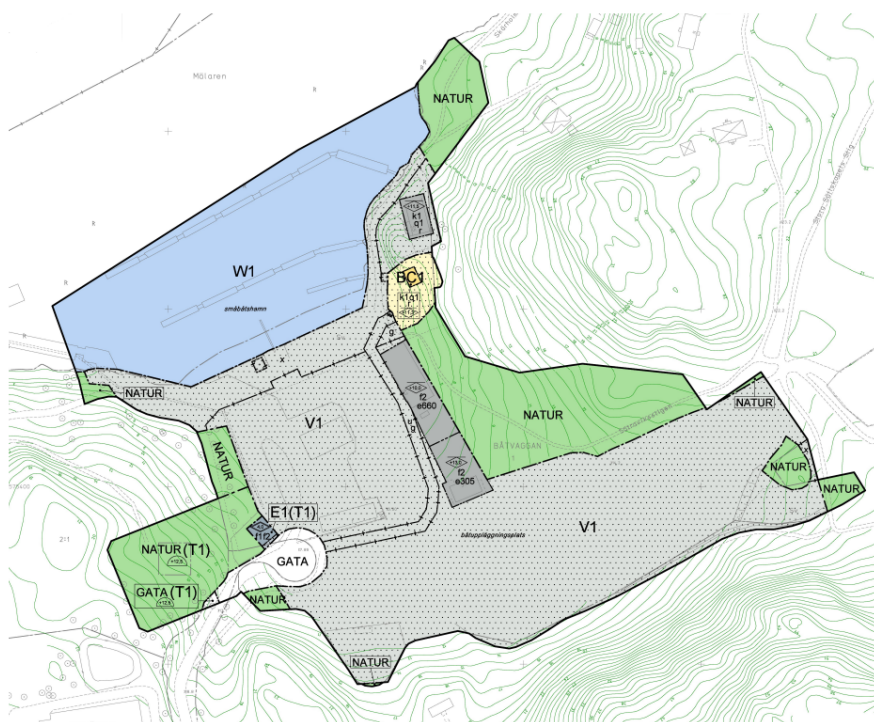
Planförslaget för det justerade planområdet ställdes ut för förnyad granskning under perioden 2023-04-26 – 2023-05-23. Under granskning 2 har 13 yttranden inkommit. Samtliga remissinstanser tillstyrker planförslaget. Synpunkter har framförts i sak, framförallt vad gäller genomförandefrågor och behov av översyn av vissa planbestämmelser. Inga synpunkter har inkommit från sakägare eller privatpersoner. Inkomna synpunkter föranleder mindre redaktionella justeringar av planhandlingarna samt en justering av användningsområdet för allmän platsmark gata så att det överensstämmer med dagens utformning av Sättraväsvägen.

Stadsbyggnadskontoret ser positivt på föreslagen placering och utformning av ny teknikbyggnad inom Sättra varv. Placeringen innebär en begränsad påverkan på befintlig naturmark. Kontoret anser att gestaltningen av byggnaden har anpassats på ett lämpligt sätt till befintlig bebyggelse avseende kulör och fasadutformning. Stadsbyggnadskontoret ser även positivt på att befintlig bebyggelse inom Sättra varv ges planstöd och att förutsättningar för fortsatt båtliv, föreningsverksamhet med mera säkerställs.

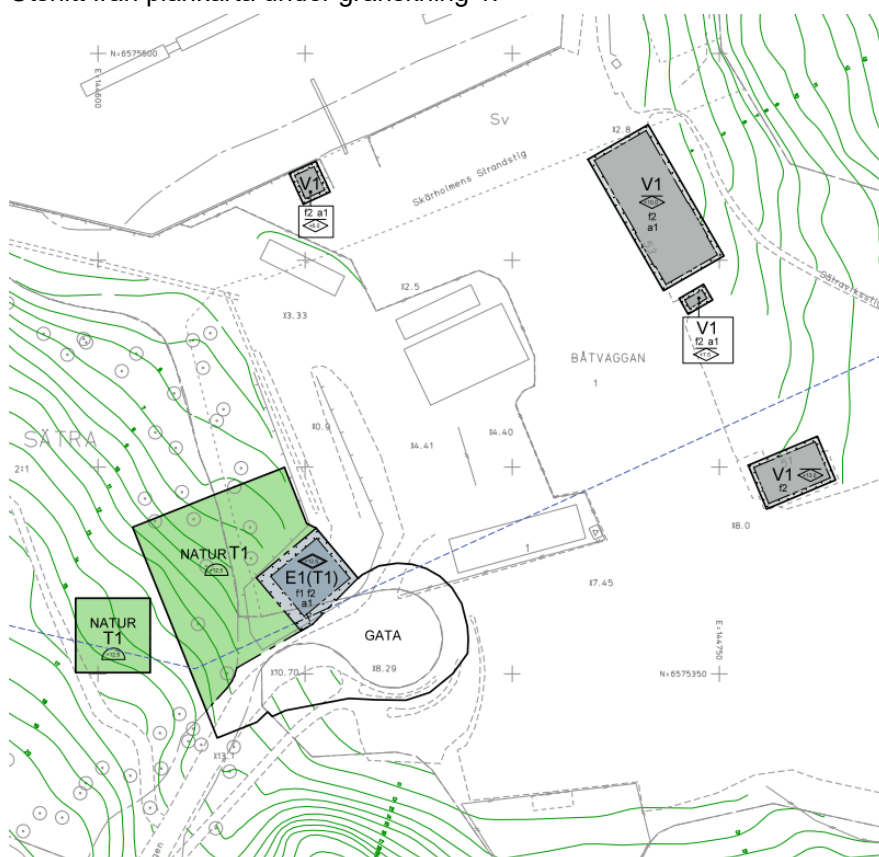
Kontoret föreslår att förslaget till detaljplan antas.

Bakgrund

Aktuell detaljplan har ställts ut på granskning under två perioder, granskning 1 och granskning 2. Den förnyade granskningen (granskning 2) genomfördes med ett mer begränsat planområde än i granskning 1, se utsnitt från respektive plankarta nedan. I detta granskningsutlåtande redovisas en sammanfattning av samtliga inkomna yttranden under granskning 1 och granskning 2 tillsammans med stadsbyggnadskontorets ställningstagande. I stadsbyggnadskontorets ställningstagande framgår skälen till att det bedömdes som lämpligt att genomföra en förnyad granskning med ett begränsat planområde. Planförslaget som ställdes ut för granskning 2 är det som är aktuellt och som stadsbyggnadskontoret prövar vidare i planprocessen.



Utsnitt från plankarta under granskning 1.



Utsnitt från plankarta under granskning 2.

Förslagets syfte och huvuddrag

Syftet med detaljplanen är att möjliggöra uppförande av en teknikbyggnad, avsedd som brandgasschakt tillhörande allmän trafikledstunnel, Förbifart Stockholm. Byggnaden placeras i anslutning till befintlig arbetstunnel som ansluter till Förbifart

Stockholm, delavsnitt kallat Tunnel Sätra, som mynnar vid Sätra varv inom Sätmaskogens naturreservat. Placering och utformning av teknikbyggnaden ska anpassas till den långsiktiga målsättningen att utveckla Sätmaskogens naturreservat som regional och lokal målpunkt. Tunneln skyddas genom bestämmelse om lägsta schaktdjup på naturmarken.

Syftet med detaljplanen är även att ge planstöd för befintlig bebyggelse inom Sätra varv.

Granskning

Aktuell detaljplan ställdes ut för granskning (granskning 1) under perioden 2022-02-02 – 2022-03-01. Information skickades ut enligt sändlista till remissinstanser, berörda sakägare enligt fastighetsförteckningen samt andra intressenter som under samrådet skriftligen framfört synpunkter. Planförslaget visades i Tekniska Nämndhuset samt på stadsbyggnadskontorets hemsida, start.stockholm/detaljplaner.

Aktuell detaljplan ställdes ut för förnyad granskning (granskning 2) under perioden 2023-04-26 – 2023-05-23. Information skickades ut enligt sändlista till remissinstanser, berörda sakägare enligt fastighetsförteckningen samt andra intressenter som under samrådet skriftligen framfört synpunkter. Planförslaget visades i Tekniska Nämndhuset samt på stadsbyggnadskontorets hemsida, start.stockholm/detaljplaner.

Synpunkter inkomna under granskning 1

Nedan redovisas en sammanfattning av de synpunkter som inkom under granskning 1. Yttrandena i sin helhet finns att ta del av i planakten, på stadsbyggnadskontoret.

Remissinstanser

Länsstyrelsen

Länsstyrelsens bedömning

Länsstyrelsen bedömer utifrån ingripandegrunderna i 11 kap. 10 § PBL att kommunen inte har visat att planförslaget uppfyller krav avseende frågor som rör miljö kvalitetsnormer (MKN) för vatten, säkerhet kopplat till geotekniska risker samt översvämning. Kommunen behöver se över dagvattenhanteringen i området så att tillräcklig rening kan uppnås för att inte äventyra MKN för vatten. Vidare behöver kommunen beskriva konsekvenser av höga flöden inom planområdet och bedöma om detta kan påverka befintlig bebyggelse eller teknikbyggnad. Kommunen behöver också redovisa var inom planområdet som markens stabilitet kan behöva kontrolleras ytterligare.

Miljökvalitetsnormer för vatten

Planområdet avvattnas till vattenförekomsten Mälaren-Fiskarfjärden som har måttlig ekologisk status bland annat beroende på höga koncentrationer av koppar och PCB. Vattenförekomsten uppnår ej god kemisk status på grund av höga halter av bland annat kvicksilver, antracen, bly och TBT. Dessa kvalitetsfaktorer är klassificerade i den sämsta statusklassen vilket innebär att koncentrationerna inte får öka för att inte försämringsförbudet ska överträdas.

I dagvattenutredningen har föroreningsbelastningen beräknats med StormtacWeb (Dagvattenutredning Sätra hamn Trafikverket Rev 2021-05-07). Modellen är baserad på schablonvärden och beräkningarna innehåller därför stora osäkerheter. Den kan dock användas när inga mätningar gjorts. I detta fall är det känt att höga halter av miljögifter förekommer i marken. Transportberäkningar och den föreslagna dagvattenhanteringen behöver därför anpassas till de faktiska förhållandena.

Vid undersökningar av markföroreningar i planområdet har halter överskridande Naturvårdsverkets riktvärden för mindre känslig markanvändning (MKM) hittats för koppar, kvicksilver, bly, PCB och TBT (PM - Miljöteknisk markundersökning, Geosigma 2020-06-29). Det är sannolikt att dagvatten, om det inte renas tillräckligt, kommer att föra med sig dessa föroreningar till recipienten via transport med ytvatten, grundvatten eller genom erosion. Om inte dagvattnet renas i tillräcklig grad riskerar status för en eller flera av kvalitetsfaktorerna som redan är i den sämsta klassen att försämrats, vilket inte är tillåtet. De föreslagna reningsanläggningarna, dagvattenkassetter och makadammagasin, renar främst dagvattnet genom sedimentation, vilket inte är tillräckligt i detta fall. Kommunen behöver därför se över dagvattenhanteringen i planområdet så att tillräcklig rening åstadkoms. Eftersom bland annat TBT förekommer både i löst och partikelbunden form behöver reningen vara effektivare än endast sedimentation (vilket även är i enlighet med Stockholm stads åtgärdsnivå). För TBT kan till exempel en så kallad tvåstegsrening anläggas. Denna typ av reningsanläggning används vid anläggning av spolplattor för rengöring av båtskrov.

Hälsa och säkerhet

Översvämningsrisk

Kommunen har sedan samrådsskedet kompletterat planhandlingarna med en beskrivning av vilka byggnader som riskerar att översvämmas och vilka konsekvenserna då blir. Vid beskrivning av konsekvenserna har kommunen inte beaktat eventuella konsekvenser till följd av höga flöden som uppstår vid skyfall inom

området. Omkringliggande mark sluttar ned mot planområdet vilket medför att stora mängder regnvatten kommer flöda genom planområdet mot recipienten vid ett skyfall. Dagvattenutredningen (Trafikverket, 2021-02-22) redovisar flödesvägarna schematiskt med hjälp av SCALGO. Vald modell visar inte på hur stora flöden som rinner genom planområdet samt hur avrinningsvägarna breddar. Vid bedömning av konsekvenserna till följd av skyfall behöver kommunen beakta om planförslaget kan innebära att höga flöden påverkar brandgasschaktet negativt. Eventuella tillkommande riskreducerande åtgärder ska regleras i plankartan.

Geoteknik

Länsstyrelsen efterfrågade en bedömning av risk för ras, skred och erosion i samrådsskedet. Kommunen har kompletterat med en bedömning där totalstabiliteten bedöms vara tillfredsställande med hänsyn till jordlagerförhållanden och nuvarande situation. Dock framgår det av planbeskrivningen att lerans skjuvhållfasthet är extremt till mycket låg i öster i kombination med viss lutning. Kommunen säger att stabiliteten för detta område behöver kontrolleras vid större laster såsom uppfyllnader och byggnader. Det är oklart var detta område är beläget och länsstyrelsen efterfrågar därför ett förtydligande av var detta område finns, vilka eventuella laster som planen medger här och om stabiliteten för dessa laster är säkerställd. Notera att stabiliteten ska vara tillfredsställande även för de temporära laster som förekommer i området. Åtgärder som krävs ska vara säkerställda i plankartan.

Trafikverket

Trafikverket framhåller att Förbifart Stockholms fastighet heter Förrådet 7, inte Förrådet 5. Trafikverket anser att det bör framgå att Trafikverket har vägrätt för vägområde där Trafikverket är väghållare. Trafikverket förväntar sig fortsatt dialog med staden gällande de avtal som finns inom ramen för projektet.

Luftfartsverket

Luftfartsverket har inget att erinra mot detaljplanen.

Storstockholms brandförsvär (SSBF)

Hantering av olycksrisker

SSBF skriver att framtaget PM avseende olycksrisk tar upp olycka med giftiga gaser i tunneln där dödliga koncentrationer skulle kunna uppstå på ytan vid tornen (4 meter höga). Frekvensen och därmed risker var dock att beakta som låga. SSBF anser att denna fakta inte framgår tillräckligt tydligt i planbeskrivningen.

SSBF framhåller skillnaden mellan en farligt gods-led och personer i dess närhet och aktuellt torn, vetskapen och möjligheten att kunna se och höra vad som finns i ens närhet. SSBF skriver att en individ

vid en båtklubb vid en småbåtshamn får med all sannolikhet inte någon omedelbar information om en olycka i ett tunnelrör i marken under hamnen. SSBF framhåller att det i framtaget PM antas att personer som vistas i schaktets närhet ändå rör sig därifrån vid en olycka, oavsett vilken brandgas som ventileras ut. SSBF hittar inte någon information om ytan/närområdet kommer utrustas med någon form av varningssystem ifall koncentrationerna av det som ventileras ut genom tornet blir alltför riskfullt mot det normala. SSBF anser att det kan uppfattas osäkert att endast förlita sig på en individs egen varseblivning (syn/lukt?).

SSBF hittar inte någon information om bestämmelser om hur nära annan bebyggelse får uppföras avluftningstornet.

Exploateringskontoret

Exploateringskontoret har inga synpunkter på huvuddragen i utformningen av planförslaget. Exploateringskontoret framhåller att de inte är en part i aktuell detaljplan och att de därmed inte har något genomförande- eller kostnadsansvar kopplat till genomförandet av detaljplanen. Samtliga kostnader för genomförande av detaljplanen, inklusive kostnader för fastighetsbildningsåtgärder, behöver överenskommas mellan Trafikverket och Idrottsnämnden.

Miljö- och hälsoskyddsnämnden (MHN)

MHN framhåller att de miljö- och hälsofrågor som nämnden haft synpunkter på har utretts i tillräcklig utsträckning.

Miljöförvaltningen har haft avstämningar gällande dagvatten och markföroreningar under planprocessen. MHN har inget att erinra.

Lantmäteriet

Användningsbestämmelse T1

Lantmäteriet anser att användningsbestämmelsen T1 inte ska användas. Lantmäteriet framhåller att T1 används i andra planer som kvartersmark för spårtrafik och kan feltolkas. Lantmäteriet föreslår istället att till exempel VÄG1 används för trafikledstunnel.

Lantmäteriet framhåller att parentes endast ska användas när allmän plats och kvartersmark blandas, det vill säga ihop med E1 i aktuellt planförslag.

Lantmäteriet anser att användningen tydligare bör avgränsas vertikalt än vad som redovisas i planbeskrivningen.

Stockholm vatten och avfall (SVOA)

Avfallshantering

SVOA framhåller att hanteringen av kommunalt avfall i området ska planeras i enlighet med stadens riktlinjer *Projektera och bygg för god avfallshantering*. SVOA betonar även att det är viktigt att säkerställa att de hämtfordon som används för valda insamlingssystem kan framföras trafiksäkert inom området och angöras vid hämtplatsen.

Vatten och avlopp

Allmänt

SVOA informerar om att planområdet redan idag är anslutet till det kommunala spill- och dricksvattennätet. SVOA informerar även om att spillvattnet behöver pumpas från planområdet på grund av topografin. SVOA framhåller att kapaciteten i befintlig pumpstation bör ses över för att säkerställa att den är tillräcklig för tillkommande flöden. Detta genomförs inte av SVOA.

Vattentryck

SVOA skriver att lägsta vattentryck i förbindelsepunkt motsvarar nivå +90 meter. Inom fastigheten Båtvaggan 1 finns, enligt SVOA:s underlag, intern tryckreducering. Behov av intern tryckstegring eller tryckreducering bekostas ej av SVOA.

VA-anslutning

Utifrån plankarta och planbeskrivning gör SVOA antagandet att planområdet kommer att ingå inom en och samma fastighet. Om fastighetsdelningen är planerad att utformas på annat sätt kan behov av att se över nuvarande VA-anslutning krävas. Det interna dagvattenledningsnätet får inte anslutas till det kommunala spillvattennätet.

Dagvattenhantering

Dagvattenutredningen beskriver att stora flöden avrinner genom planområdet mot recipienten och att det finns en översvämningsrisk strax innan utsläppspunkten. Då avrinningsvägarna går genom områden med förorenad mark uppger dagvattenutredningen att föreslagna dagvattenlösningar ska beakta detta. SVOA saknar dock åtgärder för hur 100- årsregn hanteras inom planområdet och hur översvämnningar inom förorenade markområden undviks. Detta bör förtydligas.

De genomförda markundersökningarna visar på markföroreningar inom planområdet. SVOA avråder att dagvattenanläggningar, som inte använder tätt isoleringsmaterial, används utan marksanering. SVOA instämmer med rekommendationen som dagvattenutredningen presenterar om att samtliga magasin inom planområdet använder tätt isoleringsmaterial.

SVOA instämmer med framtagna dagvattenutredningar att det är av stor vikt att information och kontroller görs av de miljöfarliga ämnen som används inom småbåtshamnen.

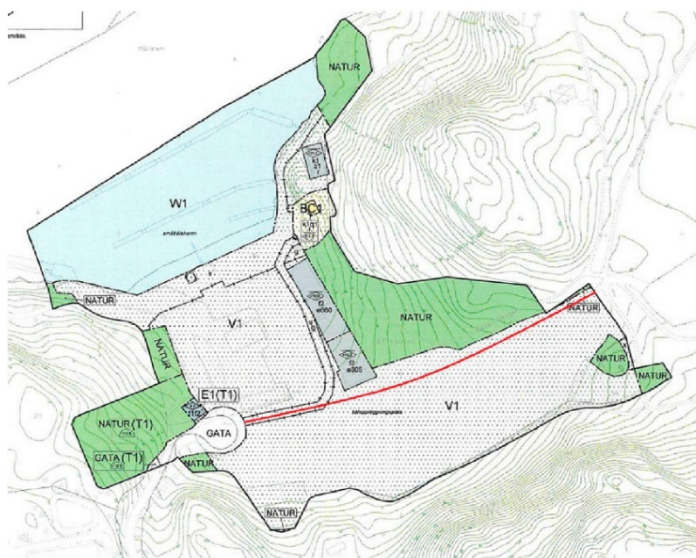
SVOA förutsätter att de planerade åtgärderna som presenteras i dagvattenutredningen efterföljs så att stadens åtgärdsnivå för dagvatten kan uppnås. Hänsyn till höjdsättning bör även tas i beaktning under genomförande av planen. SVOA vill även påtala behovet av att ta fram en skötselplan eller liknande för föreslagna anläggningar så att deras funktioner upprätthålls.

Restriktioner

SVOA ser positivt på det u-område som finns för befintliga ledningar inom planområdet.

Skärholmens stadsdelsförvaltning

Skärholmens stadsdelsförvaltning anser att planförslaget bör revideras för att skapa planstöd för angöring till naturreservatet för utryknings- och driftfordon i enlighet med markering i kartbild nedan, där anvisad sträcka ges en bredd om minst 3 meter.



Skärholmens stadsdelsförvaltning framhåller att markerad sträcka sedan lång tid tillbaka används som angöring till delar av naturreservatet för drift- och utrykningsfordon. Skärholmens stadsdelsförvaltning anser att det är viktigt att denna användning kan fortsätta. Skärholmens stadsdelsförvaltning framhåller vidare att sträckan även används som enda angöring till ett antal hus som fastighetskontoret förvaltar inne i naturreservatet. Skärholmens stadsdelsförvaltning informerar om att båtuppläggningsverksamheten 2018 anlade en vägbom vid infarten till varvsområdet för att begränsa båtstölder vintertid. Bommen

öppnas elektroniskt med personlig tagg och är således inte forcerbar för räddningstjänst.

Idrottsförvaltningen

Idrottsförvaltningen förutsätter att infart till brandgasschaktet samt underjordiskt magasin för dagvattenhantering inte förhindrar yta för båtuppläggning. Idrottsförvaltningen skriver att Stockholm Vatten och Avfalls befintliga vattenanslutning till området för etableringen och eventuellt framtida brandgasschakt saknas i detaljplanen.

Fastighetskontoret

Fastighetskontoret anser att föreslagna användningsbestämmelser för torpet Rostock samt föreslagna varsamhets- och skyddsbestämmelser är lämpliga. Fastighetskontoret anser även att torpets trädgård bör planläggas med korsprickmark istället för prickmark för att möjliggöra för mindre förrådsbyggnader och komplement till föreslagna användningar.

Fastighetskontoret är positiva till att detaljplanen skapar förutsättningar för att torpet Rostock med tillhörande trädgård kan bilda en egen fastighet. Kontoret anser även att den föreslagna angöringen till torpet är lämplig. Fastighetskontoret skriver att de ämnar ingå i gemensamhetsanläggning för angöringen.

Utbildningsförvaltningen

Utbildningsförvaltningen har inga synpunkter på detaljplanen.

Trafikförvaltningen SLL

Trafikförvaltningen har inget att erinra mot detaljplanen.

Stockholm Exergi

Stockholm Exergi har inget att erinra mot detaljplanen.

Stadsbyggnadskontorets ställningstagande efter granskning 1

Stadsbyggnadskontoret konstaterar att länsstyrelsen gör bedömningen att planförslaget redovisat under granskning 1, med tillhörande utredningsunderlag, inte visar att planförslaget uppfyller krav avseende bland annat frågor som rör miljökvalitetsnormer för vatten. Kontoret kan även konstatera att länsstyrelsen bedömer att föreslagen dagvattenhantering/reningsanläggningar inte är tillräckliga i detta fall i och med rådande förutsättningar inom Sättra varv gällande markföroreningar med mera.

Stadsbyggnadskontoret har efter granskning 1 reviderat upprättad dagvattenutredning och nya förslag till dagvattenhantering inom området har prövats i samverkan med Trafikverket samt Idrottsförvaltningen och Miljöförvaltningen inom Stockholms stad.

Vidare dialog har även skett med länsstyrelsen. Under processen/vidare arbete med dagvattenhanteringen inom området har ett antal osäkerhetsfaktorer identifierats gällande genomförbarhet och långsiktig förvaltning (ansvarsfördelning, finansiering av föreslagna reningsanläggningar med mera), samt om föreslagna åtgärder skulle kunna bedömas som tillräckliga av länsstyrelsen utifrån deras bedömningsgrunder.

Förbifart Stockholm är av riksintresse. En stor del av planförslagets syfte är att möjliggöra föreslaget brandgasschakt och att ge planstöd för aktuell del av den anslutande, befintliga arbetstunneln tillhörande Förbifart Stockholm. Stadsbyggnadskontoret konstaterar att ett antagande av aktuellt planförslag är viktigt och prioriterat för genomförandet av Förbifart Stockholm inom aktuell geografi. Kontoret har därför bedömt det som lämpligt att inom ramen för aktuell detaljplan endast gå vidare med en begränsad del av planområdet som främst berör Förbifart Stockholms anläggningar, och inte varvet i sin helhet. Detta med syfte att begränsa frågeställningarna och osäkerhetsfaktorerna som behöver hanteras inom aktuell detaljplan. Kontoret bedömer det även som lämpligt att ställa ut det reviderade planförslaget på en förnyad granskning.

Synpunkter inkomna under granskning 2

Nedan redovisas en sammanfattning av de synpunkter som inkom under den förnyade granskningen. Yttrandena i sin helhet finns att ta del av i planakten på stadsbyggnadskontoret.

Remissinstanser

Länsstyrelsen

Länsstyrelsen har utgått från innehållet i 5 kap. 22 § plan- och bygglagen (2010:900), PBL, i sin granskning av ärendet och har inga synpunkter gällande länsstyrelsens prövningsgrunder på förslaget.

Exploateringskontoret

Enligt Genomförandeavtal mellan Trafikverket och Stockholms stad ska Trafikverket bekosta eventuella åtgärder som kan krävas inom allmän plats för genomförandet av detaljplanen. Det bör därför förtydligas i planbeskrivningen att Trafikverket står kostnader för genomförande av allmän plats (GATA), omhändertagande av allmän plats (NATUR) samt ansvarar för och bekostar erforderliga fastighetsbildningsåtgärder.

Exploateringsnämnden är inte part i denna detaljplan och har därmed inget genomförande- eller kostnadsansvar kopplat till genomförande av detaljplan.

Trafikkontoret

Trafikkontoret ser positivt på att tidigare synpunkter gällande föreslaget x-område nu är hanterade, vändplatsen är tillräckligt stor samt strandstigen bevaras.

Trafikkontoret framhåller att det är viktigt att det är Trafikverket som står för åtgärderna på allmän plats som en så kallad kompensationsåtgärd.

Trafikkontoret skriver att om gata enligt detaljplan påverkar befintlig belysning så ska förändring av belysning projekteras.

Miljö- och hälsoskyddsnämnden

Miljö- och hälsoskyddsnämnden har ingen erinran gällande planförslaget. De miljö- och hälsofrågor som nämnden haft synpunkter på har utretts i tillräcklig utsträckning och miljöförvaltningen har haft avstämningar gällande dagvatten och markföroreningar under planprocessen.

Skönhetsrådet

Skönhetsrådet tillstyrker planförslaget så som det presenterats i granskning 2.

Utbildningsförvaltningen

Utbildningsförvaltningen har inga synpunkter på detaljplanen.

LantmäterietPlankartan

- T1 används i planförslaget då samma benämning förekommer i planen för förbifarten, som delvis ersätts av planförslaget. T1 används i andra planer som kvartersmark för spårtrafik och kan feltolkas. Lantmäterimyndigheten föreslår istället att t.ex. VÄG1 används för trafikledstunnel.
- Lantmäterimyndigheten skriver att det i planbestämmelserna anges "skyddszon förbifart Stockholm" och anser att det istället bör vara "schaktdjup..."
- Meningen "Trafikledstunnel får underskrida skyddszon" är missvisande anser Lantmäterimyndigheten då trafikledstunneln torde vara omgärdad av skyddszon. Lantmäterimyndigheten föreslår istället 'Schaktdjup får underskridas av trafikledstunnel med skyddszon'.
- Lantmäterimyndigheten noterar att lägsta schaktdjup ligger över befintlig marknivå inom stor del av NATUR T1 och ifrågasätter om det är lämpligt.

Strandskydd

Lantmäterimyndigheten anser att det kan vara lämpligt att upphäva strandskydd (a1) även inom gatumarken. Skulle annars eventuellt hindra utbyggnad av gata.

Planbeskrivning

- Lantmäterimyndigheten noterar att det står att planområdet berörs av 3D-fastighetsbildning och att utrymmet kommer att tillföras Förrådet 7. En pågående förrättning handläggs av statliga lantmäteriet. Om det inte är det klarlagt att utrymmet ska tillhöra Förrådet 7 anser Lantmäterimyndigheten att den delen av meningen kan utelämnas.
- I texten till bilden som illustrerar aktuella fastighetsregleringar står att T1 är kvartersmark för trafikledstunnel, till skillnad från vad som står på plankartan.
- E1 kan lämpligen bilda en egen fastighet eller införlivas med den 3D-fastighet som avses bildas. E1 skulle också kunna vara en del av Sättra 2:1 men det är inte lämpligt att E1 förs till Båtvaggan 1 som ju är avsedd för småbåtshamn och båtuppläggning. Lantmäterimyndigheten anser inte att det är lämpligt att blanda dessa användningar inom samma fastighet.

Stockholm Vatten och Avfall (SVOA)

Avfall

SVOA anger att hanteringen av kommunalt avfall i området ska planeras i enlighet med stadens riktlinjer samt att det är viktigt att säkerställa att de hämtfordon som används för valda insamlingssystem kan framföras trafiksäkert inom området och angöras vid hämtplatsen.

VA

SVOA framhåller att tidigare synpunkter gällande behov av utredning av befintlig pumpstations kapacitet fortfarande kvarstår. Utredningen är nödvändig för att säkerställa att ytterligare belastning från planerad exploatering är möjligt eller om åtgärder behöver genomföras.

Stadsmuseet

Stadsmuseet har ingen erinran över planförslaget.

Storstockholms brandförsvär

Storstockholms brandförsvär har ingen erinran över planförslaget.

Trafikförvaltningen, Region Stockholm

Trafikförvaltningen har ingen erinran över planförslaget.

Ellevio

Ellevio har ingen erinran över planförslaget.

Stockholm exergi

Stockholm exergi har ingen erinran över planförslaget.

Synpunkter inkomna under samråd och granskning som ej tillgodosetts

- Synpunkt från lantmäterimyndigheten avseende användningsbestämmelse T1 i detaljplanen.
Lantmäterimyndigheten anser att T1 inte bör användas då den bestämmelsen används i andra planer som kvartermark för spårtrafik och kan felaktigt tolkas.
- Synpunkt från Trafikkontoret och Trafikförvaltningen avseende en utökning av vändzonen på Sättravägen för att skapa förutsättningar för framtida trafikering med buss.

Stadsbyggnadskontorets ställningstagande efter granskning 2**Genomförande**

Planbeskrivningen ses över och justeras i enlighet med synpunkter från exploateringskontoret.

I planförslaget föreslås en utökad vändzon på Sättravägen för att skapa förutsättningar för en framtida trafikering med buss. Stadsbyggnadskontoret bedömer att genomförande- och kostnadsansvar för en utbyggnad av vändzonen inte kan läggas på Trafikverket i och med att det inte finns något behov av åtgärden för Förbifarts Stockholms anläggningar eller för genomförandet av planförslaget i övrigt. I och med att finansiering av åtgärden inte är säkerställd avser Stadsbyggnadskontoret justera plankartan inför antagandet så att endast befintlig utformning av vändzonen bekräftas i detaljplanen.

Plankarta och planbeskrivning

Planbeskrivningen ses över i enlighet med Lantmäterimyndighetens synpunkter. Synpunkterna gällande fastighetsbildning med mera vidarebefordras även till Trafikverket och berörda förvaltningar inom Stockholms stad.

Kontoret avser att behålla användningsbestämmelsen T1 i planförslaget för en konsekvent hantering inom ramen för detaljplanerna kopplade till Förbifart Stockholm.

Föreslagen bestämmelse avseende skyddszon för Förbifart Stockholm ses över och revideras vid behov i enlighet med lantmäterimyndighetens synpunkter.

Gällande lantmäterimyndighetens synpunkt om upphävande av strandskydd inom gatumarken vill Stadsbyggnadskontoret framhålla att kontoret avser justera användningsområdet för allmän platsmark, GATA, så att det endast bekräftar befintlig utformning av Sättravägen. Se även kontorets

ställningstagande ovan. Stadsbyggnadskontoret bedömer att strandskyddet därför inte behöver upphävas inom allmän platsmark, GATA. Marken bedöms redan ha tagits i anspråk på ett sätt som gör att det saknar betydelse för strandskyddets syften.

Övrigt

Synpunkter och information från Stockholm Vatten och Avfall (SVOA) vidarebefordras till berörda förvaltningar inom Stockholms stad.

Stadsbyggnadskontorets sammanvägda ställningstagande

Stadsbyggnadskontoret ser positivt på föreslagen placering och utformning av ny teknikbyggnad inom Sättra varv. Placeringen innebär en begränsad påverkan på befintlig naturmark. Kontoret anser att gestaltningen av byggnaden har anpassats på ett lämpligt sätt till befintlig bebyggelse avseende kulör och fasadutformning. Stadsbyggnadskontoret ser även positivt på att befintlig bebyggelse inom Sättra varv ges planstöd och att förutsättningar för fortsatt båtliv, föreningsverksamhet med mera säkerställs.

Kontoret kan konstatera att samtliga remissinstanser som inkommit med synpunkter under den förnyade granskningen tillstyrker planförslaget. Inkomna synpunkter föranleder mindre redaktionella justeringar av planhandlingarna samt en justering av användningsområdet för allmän platsmark (gata) så att det överensstämmer med dagens utformning av Sättravarvsvägen.

Kontoret föreslår att förslag till detaljplan antas.

Pia Ölvebro
planchef

Tony Andersson
stadsplanerare