

**Uppdragsnamn**Utlåtande påverkan på fåglar och  
fladdermöss  
Blåsutvägen, Stockholms stad**Uppdragsgivare**AB Svenska Bostäder  
Kontaktperson: Lovisa Dyall Silfverbrand**Vår handläggare**

Susanne Öjerstam

**Datum**

2022-11-01

## Påverkan på fåglar och fladdermöss i samband med genomförande av detaljplan för del av Hammarbyhöjden 1:1 vid Blåsutvägen, S-Dp 2021-01396

### 1 Inledning

Svenska bostäder planerar att bygga bostäder vid Blåsutvägen, inom del av fastighet Hammarbyhöjden 1:1, i Johanneshov, Stockholms stad. En detaljplaneprocess pågår. I samrådsyttrande från Länsstyrelsen i Stockholms stad, 402-22648-2022, efterfrågas förtydligande kring eventuell påverkan på fåglar och fladdermöss i och med genomförandet av planen.

En naturvärdesinventering har utförts av Bjerking AB under oktober 2021, som underlag till detaljplanen. Ingen fågel- respektive fladdermusinventering är utförd i samband med detaljplaneprocessen. Rubricerat PM utgör ett separat utlåtande kring planens eventuella påverkan på fåglar och fladdermöss samt förslag till skydds- och förstärkningsåtgärder.

### 2 Påverkan på fåglar

I och med genomförandet av planen kommer en delar av Blåsutparken tas i anspråk. Delar av planområdet utgörs av hundrastgård med grusad yta och utegym, ytor med låga värden för fåglar. Inom planområdet finns dock miljöer av träd och buskar som används av vissa fågelarter för skydd, vila och för att leta föda. Vid utförd naturvärdesinventering har blåmes, talgoxe, gråsparv, rödhake, koltrast, ringduva och skata noterats vila och/eller födosöka i området. Samtliga bedöms livskraftiga enligt Rödlistan 2020. Kaja och kråka sågs förbiflygande. Sökning i Artportalen över planområdet och dess närhet visar att det rapporterats två parande individer (i parningsceremoni) av stare våren 2022 och en sjungande svarthätta 2016. Bägge observationerna var i Blåsutparken utanför/norr om aktuellt planområde. Inga observationer är gjorda av häckande stare inom planområdet. Stare är listad som sårbar (VU) enligt Rödlistan i och med att arten har successivt minskat i antal under lång tid. Arten häckar huvudsakligen i anslutning till odlad mark men kan även häcka i anslutning till tätorter. Den är under häckning helt beroende av öppna marker med kortvuxet gräs så som naturbetesmarker men även gräsmattor. Boet läggs i befintliga håligheter, till exempel i ett gammalt bohål av större hackspett eller gröngöling, i holkar eller under tegelpannor.

Två hålträd noterades vid naturvärdesinventeringen, varav bägge träd står utanför planområdet och planeras sparas. Det ena trädet utgörs av en särskilt skyddsvärd pil med grov barkstruktur och påbörjan till mindre håligheter och sprickor. Dessa bedöms inte utformade för att fungera som potentiella boplatser för fåglar. Trädet är dock skyddsvärdt och åtgärder kommer vidtas för att skydda trädet under byggtiden. Det andra hålträdet är en poppel som har en påbörjan till mindre hålighet vid ett grenkap, som i dagsläget hyser mycket små förutsättningar för att utgöra boplatser. Poppeln står utanför planområdet och kommer således inte att tas ner vid genomförande av planen.

Inget av de träd som planeras fällas har noterade håligheter. I och med detta bedöms det inte finnas risk för att boplatser för stare försvinner i och med genomförandet av planen. Inte heller för övriga hålhäckande arter så som blåmes och talgoxe.

Rödhake och koltrast häckar i skogar, parker och trädgårdar. Rödhaken ofta på marken under någon buske och koltrastens bo placeras ofta på låg höjd i tät träd eller buskar. Inga tecken på bon har hittats vid inventering. Svarthätta, som observerats i parken, har inte sin huvudsakliga biotop i parkmark och häckar inte heller här. Den trivs i löv- och blandskog med rik undervegetation.

Slutsatsen är att planen inte bedöms påverka reproduktionen för fågelarter inom planområdet, då förutsättningarna är små och lämpliga bohål saknas. Livsmiljön, avseende födoletande, vila och skydd kommer marginellt minska till yta, då träd och enstaka buskage försvinner. Liknande födosöksområden kommer kvarstå i resterande delar av parken med tillhörande skogsparti. Träd- och buskdungen mot Blåsutvägen kommer till större delen att sparas, vilket är gynnsamt. Planen föreslås även återskapa parkstrukturer med nyplantering av träd och buskar inom planområdet, vilket gynnar fåglar och kompenserar för förlust av habitat. Sammantaget bedöms, utifrån ovan resonemang, därmed inga populationer eller individer av fåglar påverkas negativt i och med genomförandet av planen.

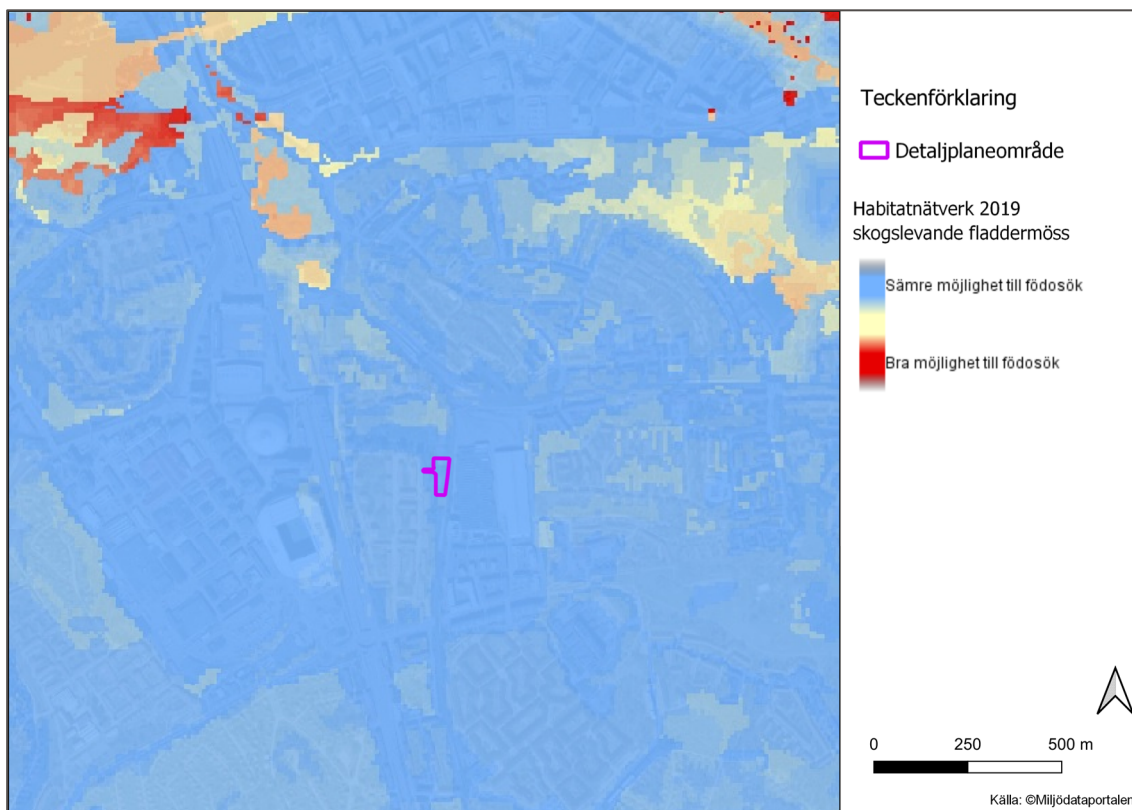
### 3 Påverkan på fladdermöss

Planområdet är lokaliserat i en kil mellan tätbebyggt bostadsområde och Hammarbydepån med spårområde. Miljön är kraftigt störd av byggnader och hårdgjorda ytor, buller och ljusföroreningar. Planområdet är lokaliserat långt ifrån hotspots för potentiella koloniplatser för fladdermöss. Habitatnätverket visar även att planområdet med dess omnejd hyser sämre förutsättningar för födosök, se figur 1. Fladdermöss gynnas i vattennära miljöer där det finns mer föda, det är dock långt till närmsta vatten, cirka 1200 m till Årstaviken och Hammarby sjö. Flera fladdermusarter behöver håligheter i träd för att vistas i på dagtid, för övervintring och som plats att föda sina ungar i. Sådana träd saknas inom planområdet. Planområdet bedöms utifrån nämnda aspekter inte utgöra någon särskilt gynnsam livsmiljö för fladdermöss. Även om det inte går att utesluta att det rör sig individer i Blåsutparken.

Inga observationer har gjorts av fladdermöss i Artportalen inom planområdet med dess omnejd (sökning mellan år 2000 tom augusti 2022). Närmsta observationen är i Hammarbyskogen cirka 1 kilometer från planområdet.

De mindre störningar som planförslaget adderar, i en redan starkt påverkad miljö, bedöms inte göra någon betydande skillnad för eventuella fladdermusindivider som kan röra sig i

Blåsutparken. Det som kan påverka marginellt är ett visst bortfall av träd- och buskdungar inom planområdet, vilket kan ge en viss minskning av insekter lokalt.



Figur 1. Redovisning av områden med bra och sämre möjlighet till födosök för skogslevande fladdermöss, i förhållande till planområdet. Källa: Habitatnät 2019, miljödataportalen.

#### 4 Förslag till skydds- och förstärkningsåtgärder för fauna

Då livsmiljö för fåglar till viss del minskar i och med nedtagning av träd och buskage, är det motiverat att det i planen kommer planteras nya träd och buskar för att kompensera för förlust av habitat. Vilka nya växtarter som väljs har betydelse för den nya livsmiljöns kvalitet. Om inhemska arter väljs, samt arter som ger frön/bär/frukt, kan fåglar gynnas inom planområdet.

Även om bevarandestatusen för den rödlistade staren inte bedöms påverkas negativt vid genomförande av planen, är det ändå motiverat att vidta förstärkningsåtgärd för att gynna arten i och med att parning/häckning kan förekomma i närområdet. Därför rekommenderas det sättas upp fågelholkar som passar för stare. Ingångshålet bör vara mellan 4–5 centimeter i diameter.

Då planområdet inte utgör någon hot spot eller särskilt gynnsam livsmiljö för fladdermöss bedöms inte skyddsåtgärder krävas i samband med genomförande av planen. Ett allmänt råd är dock att anpassa belysningen till att bidra med så lite ljusförorening som möjligt mot träd och bryn i Blåsutparken.

## 5 Referenser

- ArtDatabanken, *Artfakta*. Tillgänglig: <https://artfakta.se/artbestamning> [2022-09-06]
- Artportalen, *Sök fynd*. Tillgänglig: <https://www.artportalen.se/ViewSighting/SearchSighting> [2022-09-06]
- Miljödataportalen, *Habitatnät 2019, skogslevande fladdermöss*. Tillgänglig: Miljödataportalen - Stockholms stad [2022-10-31].
- Planbeskrivning. Detaljplan för del av Hammarbyhöjden 1:1, vid Blåsutvägen i stadsdelen Johanneshov, S-Dp 2021-01396, Samrådshandling, Drn 2021-01396, 2022-03-28.
- Naturvärdesinventering, Hammarbyhöjden 1:1, Stockholms stad, Bjerking AB, 2021-12-21.

### Bjerking AB



Susanne Öjerstam  
010-211 84 96  
[susanne.ojerstam @bjerking.se](mailto:susanne.ojerstam@bjerking.se)