

# DEL 2 INVENTERING

# YTTRE MILJÖ

STADSBILD OCH GENERELL KARAKTÄR	36
GATOR/STRÅK	42
ALCRO BECKERS OCH FÄRGFABRIKEN	44
KOLSYREFABRIKEN	47
CEMENTA	49
FÄRGERIET	51





# STADSBILD OCH GENERELL KARAKTÄR

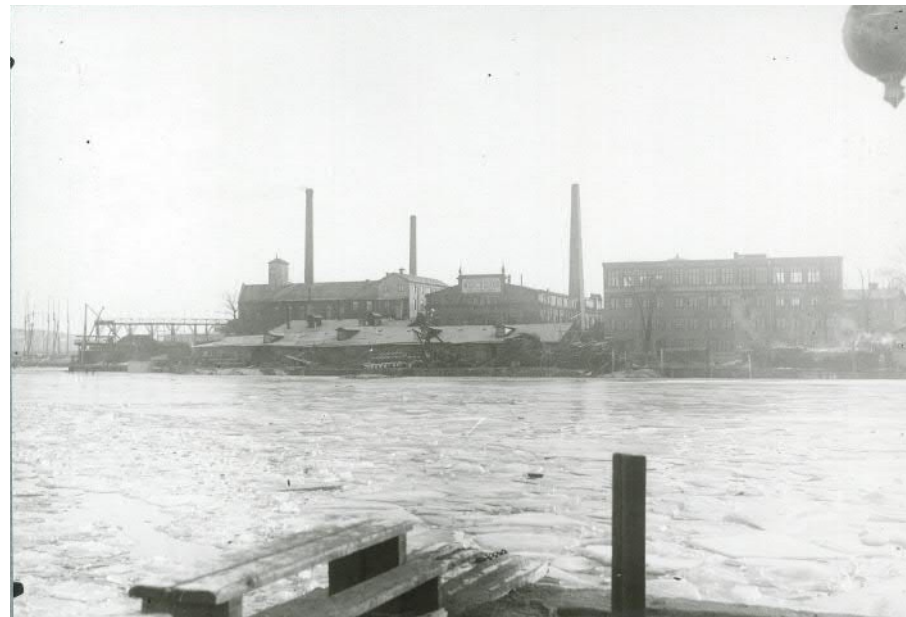
Lövholmen ligger längs med Liljeholmsviken och området är därför väl exponerat norrifrån och syns väl från Södermalm västra del, Reimersholme och Gröndals östra kust.

Områdets siluett sedd från norr ger ett oregelbundet intryck med uppstickande skorstenar, Kolsyrefabriken's produktionstorn och Cementas byggnader. Industriebbyggelsen närmast vattnet är särskilt framträdande. Siloanläggningen höjer sig markant över omgivande bebyggelse. Från Reimersholmes östra del syns även delar av bebyggelsen på Nybohovsberget på håll, liksom kontorshus längs Liljeholmsstranden. I övrigt dominerar Lövholmens industriebbyggelse vyn.

Från Reimersholmes västra del är Kolsyrefabriken's, Palmcrantzka fabriken, Nitrolackfabriken's och Spredfabriken frontverkan mot vattnet tydlig. Beckers kaj är tydligt avläsbar och stärker den tydliga fronten.

Under sen vår och sommarsäsong är dock frontverkan svagare eftersom sly och spontan växtlighet etablerat sig längs vattnet under de senaste decennierna. Lägre lagerbyggnader har under långa perioder varit belägna framför Palmcrantzka fabriken men byggnaden har alltid höjt sig över dessa sett från motsatt strand.

Från Liljeholmsbron syns Cementas siloanläggning tydligt och höjer sig över omgivande bebyggelse. Härifrån dominerar siloanläggningen helt upplevelsen av Lövholmen. Cementas kaj är ett tydligt brott i en strandlinje som härifrån annars framstår som grön och lummig under sen vår och sommarsäsong.



Vy från Gröndalshället från nordväst mot "Wilh. Beckers fabriker" 1914. Palmcrantzka fabriken's norra gavel höjer sig två våningar ovan lagerbyggnaderna som är belägna längs med kajen. Foto: A. Malmström, 1914. Stockholms Stadsmuseum.



Vy från bryggan vid Gröndals båtklubb mot Lövholmen och Palmcrantzka fabriken/Färgfabriken's norra gavel.



Lövholmens siluett från Reimersholmskajen på motsatt sida Liljeholmsviken.





*Kolsyrefabriken med kaj mot Liljeholmsviken präglas av kraftigt förfall och ger ett ovårdat/skräpigt intryck. Sly och spontan växtlighet har vuxit fram på senare år framför bebyggelsen.*



## SÄRSKILT VIKTIGA SIKTLINJER

Följande siktlinjer har identifierats som särskilt viktiga för förståelsen av Lövholmens historia, vilket även förstärker det kulturhistoriska värdet. Aktuella punkter är valda med hänsyn till varifrån Lövholmen är mest exponerat. Platserna ingår också i välbesökta promenadstråk. Siktstråken från Gröndal och Reimersholme får även representera hur Lövholmen upplevs från vattenrummet.

1. mot Lövholmen från Gröndals bätklubb
2. mot Lövholmen från Reimersholme västra
3. mot Lövholmen från Reimersholme östra
4. mot Lövholmen från Liljeholmsbron

Vissa siktlinjer från Lövholmen är även av betydelse, dessa handlar om områdets kontakt med vattnet genom kajerna och upplevelsen av staden och riksintresset sett från planområdet.

1. från Alcro Beckers kaj mot Liljeholmsviken, Reimersholme och Lilla Essingen.
2. från Cements kaj mot Liljeholmsviken, Södermalms bebyggelsefront mot vattnet och Högalidskyrkans torn.
3. Från Kolsyrefabriks kaj mot Liljeholmsviken och Reimersholme.

Siktlinjerna beskrivs ytterligare på nästföljande sidor.



Från cementsilons tak har du vida utblickar över Södermalms sydvästra strand och Högalidskyrkan som tydligt landmärke. Till höger Liljeholmsbron med Tantolunden i fonden.



# SIKTLINJER MOT PLANOMRÅDET

## 1. MOT LÖVHOLMEN FRÅN GRÖNDALS BÅTKLUBB

Från Gröndals båtklubb är Lövholmens bebyggelse i blickfång där framför allt Spredfabriken, Nitrolackfabriken samt Palmcrantzka fabriken norra gavel är väl exponerade. I bakgrunden på andra sidan vattenrummet till vänster i bild syns bostadsbebyggelsen vid Bergsunds strand på Södermalms sydvästra udde. Båtklubben

ligger relativt nära Lövholmen varför även förbindelsegången mellan Spredfabriken och Nitrolackfabriken syns väl, liksom betongkajen. Även delar av Kolsyrefabriken syns väl härifrån. Smedjan/"Smälten" är i stor utsträckning dold bakom staket och vegetation vid Alcros Beckers kaj.





2. MOT LÖVHOLMEN FRÅN REIMERSHOLME VÄSTRA

Från Reimersholme västra framträder hela Lövholmens bebyggelsefront, även om Alcro Beckers område ligger närmast. Härifrån syns Palmcrantzka fabriken karaktäristiska takfot väl och vid avlövad säsong som i vybilden, är hela gavelmotivet synligt. Sommartid döljs stora delar av gaveln av slyartad vegetation. Nitrolackfabrikens och Spredfabrikens fasader som vänder sig mot vattnet har en tydlig frontverkan året runt. Kolsyrefabrikens torn

är också väl exponerade. Även Kolsyrefabrikens övriga fasader är synliga, om än på större avstånd. Bakom Lövholmens bebyggelse syns del av punkthus- och skivhusbebyggelsen på höjden vid Nybohovsbacken. Denna höjer sig dock inte ovan Lövholmens bebyggelsesiluett sett från vypunkten. **Siktstråk mot Från**



Siktlinjer mot planområdet

Del 2



### 3. MOT LÖVHOLMEN FRÅN REIMERSHOLME ÖSTRA

Reimersholme östra syns Kolsyrefabriken med sin karaktäristiska huvudfasad väl, intill Cementas anläggning. När fartygen från Slite på Gotland har lagt till vid kajen för att lossa så har dessa stor betydelse för upplevelsen av vyn. Men hela Cementas anläggning med varumagasin och torrbruksfabrik är ändå väl exponerade, liksom de båda höga skorstenarna inom området och Kolsyrefabriken torn.





#### 4. MOT LÖVHOLMEN FRÅN LILJEHOLMSBRON

Från Liljeholmsbron utgör den karaktäristiska siloanläggningen ett av de tydligaste blickfången i vyn mot Lövholmen. I förgrunden, mot Liljeholmsstranden är den sju våningar höga kontorsbyggnaden inom kv. Stora Katrineberg också framträdande. Motsatt sida av Liljeholmsviken präglas av flerbostadshusen längs Reimersholmskajen och Bergsunds strand. I fonden syns Essingebron och Stora Essingen.

Siloanläggningen och bakomliggande torrbruksfabriken syns väl i syn men resten av Lövholmens bebyggelse är skymd sett från vypunkten. Till höger om torrbruksfabriken syns Gröndals nordöstra udde med stenhushusbebyggelse från tidigt 1900-tal och del av Gröndals båtklubb.

Punkthusen på Reimersholme utgör den högsta bebyggelsen i vyn men på södra sidan om Liljeholmsviken höjer sig Siloanläggningen över resterande bebyggelse.





## 1. FRÅN ALCRO BECKERS KAJ MOT LILJEHOLMSVIKEN, REIMERSHOLME OCH LILLA ESSINGEN.

Från Alcro Beckers kaj präglas vyn av den närmast belägna bebyggelsen på Reimersholme på andra sidan vattenrummet. Lilla Essingens bebyggelse utgör fonden. Liljeholmsviken övergång i Riddarfjärden/Mälaren kan upplevas här.





## 2. FRÅN CEMENTAS KAJ MOT SÖDERMALM OCH HÖGALIDSKYRKANS TORN

Från Cementas kaj präglas vyn av Södermalms förhållandevis enhetliga bebyggelsefront mot Liljeholmsviken. Bakom husen till höger sticker Högalidskyrkans dubbla tornspiror upp. Observera att bilden är tagen precis något utanför planområdet mot öster. Vyn är dock representativ för det som syns från planområdet men Högalidskyrkans torn kan vara mindre synliga.





### 3. FRÅN KOLSYREFABRIKENS KAJ MOT LILJEHOLMSVIKEN OCH REIMERSHOLME

Från Kolsyrefabrikens kaj ges en glimt av vattnet och Reimersholme, delar av sikten är dock skymd av vegetation.





## BEDÖMNING

### FÖRDJUPAD KULTURHISTORISK VÄRDERING

#### Särskilt viktiga gator/stråk:

- **Gatunätet inom området, inklusive gatusträckningen genom Kolsyrefabriken område från Lövholmsbrinken ner till Liljeholmsviken.** Gatunätet har kulturhistoriskt värde som en pusselbit i berättelsen om "Industristaden Stockholm - försörjningen av staden" och områdets framväxt som industriområde. Lövholmsgränd som slutar framför Alcro Beckers kontor och Lövholmsbrinken som idag tar abrupt slut vid platån söder om Palmcrantzka fabriken har stor betydelse för möjligheten att uppfatta bebyggelsen idag. Dessa signalerar att området är organiskt framväxt och inte planerat vid ett och samma tillfälle. Passagen genom Kolsyrefabriken område från Lövholmsbrinken är trång eftersom all tillgänglig yta inom fastigheten har bebyggts. Skalan vittnar om att detta är en äldre produktionsmiljö och att kontakten med vattnet varit avgörande för etableringen på platsen. Passagen är egentligen en förlängning av Lövholmsbrinken.
- **Rörelsestråket genom Alcro Beckers område från fabriksentrén vid Lövholmsvägen ner mot Liljeholmsviken.** Stråket har kulturhistoriskt värde kopplat till Beckers fabriksområde och dess äldre struktur och berättelsen om "Färgindustrins historia - en berättelse om Sverige". Stråket har sedan tidigt 1900-tal funnits i liknande utsträckning mellan Beckers kaj och den före detta fabriksentrén.

### KÄNSLIGHET/TÅLIGHET FÖR FÖRÄNDRING

Både gatunätet och rörelsestråket har hög känslighet för förändring. Att göra förändringar utan att påverka kulturhistoriska värden negativt är svårt. Med förändring avses ändrad karaktär och ny bebyggelse.



Rörelsestråk genom Alcro Beckers område.



Korsningen Lövholmsbrinken-Lövholmsgränd.

## NULÄGE OCH KARAKTÄR

Gatunätet som binder samman de fyra olika områdena består av Lövholmsgränd och Lövholmsbrinken. Gatunätet och den yttre miljön mellan och kring verksamhetsområdena speglar att detta är byggt och anlagt successivt. Det speglas i miljöns delvis tillfälliga karaktär, bland annat genom gatornas olika bredd. Framförallt Lövholmsbrinken saknar delvis trottoar och här finns en före detta grundmur som har tillkommit i olika etapper och ger ett tillfälligt intryck. Gatumiljön präglas generellt av asfalt, staket, plank och grindar samt till synes mer eller mindre tillfälligt placerad växtlighet

Genom Alcro Beckers område finns ett internt rörelsestråk som sträcker sig från den tidigare fabriksentrén mot Lövholmsvägen och ner mot vattnet och Beckers kaj, på östra sidan om Spredfabriken och Nya färgfabriken. Stråket är liksom större delen av Beckers område asfalterat.



Gatusträckningen från Lövholmsbrinken till Kolsyrefabriken platsbildning vid vattnet.



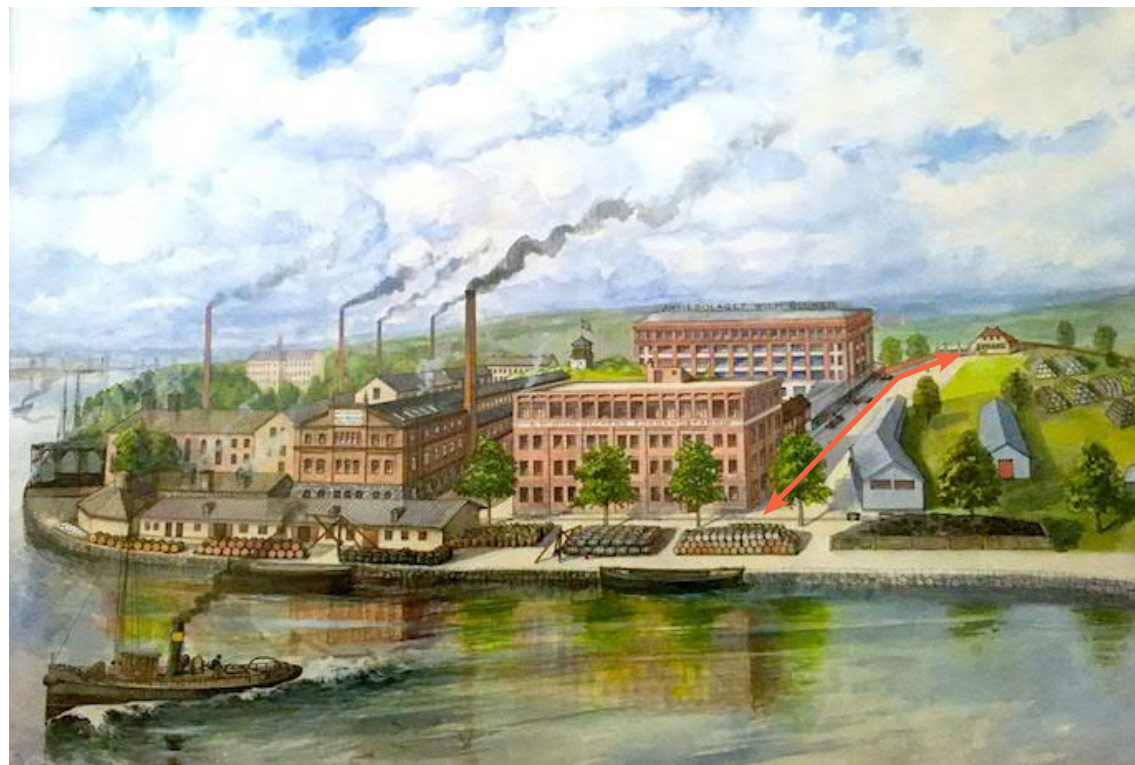
## BEBYGGELSEHISTORIA

Gatunätet i området fick sannolikt sitt nuvarande utseende någon gång på 1950-talet. Den västra delen av Lövholmsgränd samt Lövholmsbrinken finns på kartan från 1926 och går då hela vägen ner till Smedjan där den svänger ner till vattnet framför Kolsyrefabriken.

Hela Lövholmsgränd finns på karta från år 1930 men är då utritad som reserverad yta delvis ovanpå befintlig bebyggelse. Lövholmsgränd fick sannolikt sitt nuvarande utseende under 1950-talet, i anslutning till att Cementa etablerade sig på platsen. På de äldre kartorna finns även Vikgränd med. Det var den lilla vägsträcka som gick ner till ångbåtsbryggan som låg i viken direkt väster om fabriksområdet.

Ända fram till 1990-talet anslöts Lövholmsgränds västra del mot Lövholmsvägen. Sannolikt ändrades detta inför Tvärbanans invigning år 2000.

Rörelsestråket inom Alcro Beckers område har sannolikt existerat i liknande utsträckning åtminstone sedan tidigt 1900-tal. Stråket finns med på den målning som illustrerar området 1918 och löper mellan Förbandsfabriken och kontorsbyggnadens utsida och angränsande öppen yta som var plats för upplag och enkla lagerbyggnader. Stråket gick även då mellan Beckers kaj, varifrån varor lastades in till fabriken, och den tidigare fabriksentrén vid Lövholmsvägen. Med tiden integrerades sedan stråket i området, innanför Spredfabriken och Nya fabriken.



Målning av Beckers fabriksområde år 1918, med Tyréns markering av rörelsestråket genom Alcro Beckers område. Foto från Beckers arkiv. Originalmålningen finns i Färgfabrikens lokaler, Lövholmen. Nämnt stråk löper till höger om kontorshuset och Förbandsfabriken, mellan kajen och den före detta fabriksentrén mot Lövholmsvägen. På andra sidan stråket, där målningen visar låga lagerbyggnader, finns sedan 1950- och 1960-talen Spredfabriken och Nya fabriken. Stråket integrerades då i fabriksområdet.



Korsningen Lövholmsvägen-Lövholmsbrinken mot sydost, 1966. Bilden visar Färgeriet Nya Blå Hand i dåvarande Färgeriet 3. Byggnaden revs i slutet av 1960-talet. Bilparkering längs med gatan. Foto: Simon Sobczyk. Stadsmuseet.



1940 års karta över området med Tyréns pil som markerar rörelsestråket inom Alcro Beckers område. Karta från Stockholmskällan. Kartan visar att gatunätet överensstämmer med nuvarande situation. Aktuellt stråk har i princip samma sträckning som idag, även om Spredfabriken och Nya fabriken tillkom först på 1950- och 1960-talen.



# ALCRO BECKERS OCH FÄRGFABRIKEN

## BEDÖMNING

### FÖRDJUPAD KULTURHISTORISK VÄRDERING

Inom Alcro Beckers och Färgfabrikens område finns framför allt sju platser/objekt/sammanhang i den yttre miljön som bedöms ha särskilda kulturhistoriska värden med betydelse för berättelsen "Färgindustrins historia - en berättelse om Sverige".

#### Särskilt viktiga platser/objekt:

- **Mur mellan Palmcrantzka fabriken och Kolsyrefabriken.** Naturstensmuren har särskilda kulturhistoriska värden som ett objekt som vittnar om den äldre industrihistorien på platsen.
- **Den smala passagen mellan Palmcrantzka fabriken och muren mot Kolsyrefabriken.** Passagens skala ger associationer till tidigindustriell tid och att passagen är trång vittnar om att kontakten med vattnet var mycket viktig och en orsak till industrietableringen.
- **Alcro Beckers hamn.** Eftersom läget vid vattnet har varit avgörande för etableringen på platsen är hamnen en central plats i området. Hit kom råvaror med båt. Kajen användes även för förvaring av oljefat. För att bibehålla värdet är det viktigt att kajen finns kvar samt inte bebyggs. Kopplingen mellan fabriksbebyggelsen och kajen är mycket viktig för möjligheten att uppfatta den historiska användningen.
- **Platsbildningen framför Palmcrantzka fabriken norra fasad.** Även då lägre lagerbyggnader har varit placerade framför Palmcrantzka fabriken i anslutning till kajen så har ytan i direkt anslutning till den norra gaveln alltid varit en öppen, obebyggd plats. Därför är det viktigt, både sett till förståelsen av platsen, fabriken funktion och dess gavelmotiv att denna platsbildning inte inskränks utan blir fortsatt läsbar.
- **Platån söder om Palmcrantzka fabriken med utblickar mot området.** Platån söder om Palmcrantzka fabriken utgör områdets högsta punkt. Det är den lilla kvarvarande resten av det berg som verksamheten och bebyggelsen formades kring. Härifrån syns stora delar av området och utblickarna härifrån är viktiga för att det även fortsättningsvis ska vara möjligt att uppfatta Lövholmen som ett sammanhängande verksamhetsområde.



Platsbildningen utanför Alcro Beckers kontorsbyggnad.

- **Alcro Beckers fabriksentré mot Lövholmsvägen.** Entrén har särskilda värden som en entré till fabriksområdet med lång kontinuitet. För att värdena ska bibehållas bör garagebyggnaden med portvaktshus behållas. Värdena kan även förstärkas genom att entrén får en utökad användning.
- **Platsbildningen framför entrén till Alcro Beckers kontor.** Platsen utgör en del av gatunätet men samtidigt en platsbildning framför entrén. Platsen är viktig då den utgör en av entréerna till Alcro Beckers område.

### KÄNSLIGHET/TÅLIGHET FÖR FÖRÄNDRING

De särskilt viktiga platserna/objekten/sammanhangen inom Alcro Beckers och Färgfabrikens område har hög känslighet för förändring. Att ändra karaktär och bygga på platsen utan att påverka kulturhistoriska värden negativt är svårt. Att förstärka befintlig karaktär eller förstärka platsbildningarna kan dock vara positivt för de kulturhistoriska värdena.



Alcro Beckers kaj och hamn har delvis karaktären av en avriven industritomt. I nedre hörnet till vänster anas uppbruten gatsten.



Platån söder om Palmcrantzka fabriken





Entrén vid Lövholsvägen.



Mur och passage ner mot vattnet mellan Palmcrantzka fabriken och kolsyrefabriken.



Platsbildning framför Palmcrantzka fabriken norrgavel.

## NULÄGE OCH KARAKTÄR

Den yttre miljön inom Alcro Beckers fastighet och intilliggande Färgfabriken kan utifrån karaktär delas in i två delar: den södra delen, i anslutning till byggnaderna som fortfarande är i bruk, kontoret, verkstadsbyggnaden och ångpannecentralen samt den norra delen som utgör området nedanför Förbandsfabriken och längs vattnet.

Norra delen präglas av stora asfalterade ytor, parkeringar, enstaka träd, murar och räcken samt sprängytan som Palmcrantzka fabriken står på. Direkt söder om Palmcrantzka fabriken finns även en asfalterad platå som bland annat används för parkering. Från denna leder en smal passage eller gränd ner till Palmcrantzka fabriken norra fasad och Färgfabriken entré. Passagen avgränsas av fabriksbyggnadens grundmur i natursten och en fristående naturstensmur som utgör gränsen mellan Färgfabriken och Kolsyrefabriken. I den södra delen av området finns även lastbryggor med fordonsvåg för lastbilar, intill porten mot Lövholsvägen.

Ytorna i den norra delen av området, mot vattnet, har mer karaktären av avriven industritomt. Betongfundament från tidigare

förrådsbyggnader med mera blandas med grusade ytor, sand, uppriven gatsten, stängsel med taggtråd och sly. Här finns även Färgfabriken utemiljö som är tillfälligt inhägnad och präglas av en asfalterad yta med utebord och bänkar. Utanför Smedjan finns också sittmöjligheter samt en utomhusbar under det på 1990-talet tillkomna skärmtaket. Marken är här grusad.

Miljön mot vattnet präglas även av den stora betongkajen som öppnar upp området mot vattnet och utblickar mot Mälaren och andra före detta industriområden som Reimersholme och Lilla Essingen. På kajen och på flera asfalterade ytor i områdets norra del finns även markeringar som visar på hur oljefat lagrats utomhus och i skjul. Hela kajen är även försedd med ett lågt räcke monterat på betongplintar. På båda sidor om kajen finns delar av en äldre stenskonig kvar.



Äldre stenskonig vid Alcro Beckers kaj, sannolikt från första hälften av 1900-talet.





Bergsknallen 1936. Till höger i bilden pågår rivningen av lusthuset. Beckers arkiv.



Flygbild från 1960-talets början. Beckers arkiv.



Exempel på trädplantering vid den nyuppförda Förbandsfabriken 1916. Beckers arkiv.

## BEBYGGELSEHISTORIA

Den yttre miljön har vuxit fram parallellt med bebyggelsen i området. Så sent som på 1930-talet sprängdes den bergsknalle bort vilken området formats kring. Den låg sydväst om Palmcrantzka fabriken med ett lusthus på toppen och finns avbildat på de bilder som företaget Beckers lät måla av industrimiljön i början av 1900-talet. När berget var borta byggdes ångpannecentralen på ungefär samma plats där lusthuset stått.

Strandlinjen flyttades successivt ut för att möta verksamhetens behov. Sprängsten från berget som togs bort användes bland annat som utfyllnad. Hamnen fick sin nuvarande utformning i anslutning till att Spredfabriken byggdes i början av 1950-talet. Den naturliga strandlinjen låg ungefär där förbandsfabriken ligger idag. Kajen användes för angöring med båt som kom med råvaror men även för förvaring av oljefat. Förvaring i tunnor och fat utomhus längs vattnet har skett under hela verksamhetsperioden.

På flygbild från 1960-talet syns tydligt hur den yttre miljön präglades av upplag och förvaring när verksamheten var igång.

Entrén till fabriksområdet skedde, åtminstone från 1920-tal fram till 1980-tal, via Lövholmsvägen. Dockningsslussarna för lastbil på Nya fabriken/Spredfabriken tillkom 1988.



Målning som visar området i början av 1950-talet, signatur Skrede. Kajen hade efter utfyllnadsarbeten under 1930- och 40-talet fått sin nuvarande utformning. Tunnor och fat har förvarats utomhus under hela verksamhetsperioden. Originalmålningen finns i Färgfabrikens lokaler, Lövholmen



## BEDÖMNING

### FÖRDJUPAD KULTURHISTORISK VÄRDERING

Inom Kolsyrefabriken område finns framför allt en plats i den yttre miljön som har särskilda kulturhistoriska värden. Dessa är främst kopplade till berättelsen "Industristaden Stockholm - försörjningen av staden".

#### Särskilt viktiga platser/objekt:

- **Platsbildning och kaj nedanför Kolsyrefabriken.** Eftersom läget vid vattnet har varit avgörande för etableringen på platsen är hamnen en central plats i området.

### KÄNSLIGHET/TÅLIGHET

Den särskilt viktiga platsen inom Kolsyrefabriken område har hög känslighet för förändring. Att ändra karaktär och bygga på platsen utan att påverka kulturhistoriska värden negativt är svårt. Att förstärka befintlig karaktär eller förstärka platsbildningarna kan dock vara positivt för de kulturhistoriska värdena.

## NULÄGE OCH KARAKTÄR

Den yttre miljön kring Kolsyrefabriken utgörs av en smal passage från Lövholmsbrinken förbi fabriksbyggnaden och ner till vattnet. Passagen avgränsas av fabriksbyggnaden, den naturstensmur som utgör gränsen mot Färgfabriken, ett stycke staket samt av Smedjan. Karaktären av förfall är tydlig då fabriksbyggnaden är i mycket dåligt skick. Nordöst om passagen öppnar sig en plats nere vid vattnet som bland annat präglas av ett tillfälligt plåtskjul samt sly som växer längs vattnet. Platsen är mycket tydligt avgränsad mot intilliggande verksamhetsområden och bildar ett relativt litet slutet rum vid vattnet.



Platsbildning och kaj nedanför Kolsyrefabriken.



## BEBYGGELSEHISTORIA

Den yttre miljön har formats i takt med att Kolsyrefabriken anläggning vuxit. Byggnadskomplexet fick sin nuvarande utformning i mitten av 1900-talet men redan i mitten av 1930-talet hade byggnadskropparna ungefär samma utformning som idag. Det fanns inte heller så mycket plats att expandera inom fastigheten. Den gatusträckning eller passage som går förbi byggnaden ner till hamnen har därför haft ungefär samma utformning under lång tid. Eftersom produkten var tung transporterades den direkt från kajen med båt. Produktionen krävde även stora mängder vatten vilket motiverade läget vid Liljeholmsviken.



*Kolsyrefabriken 1938. Arkitektur- och designcentrum ArkDes.*



## BEDÖMNING

### FÖRDJUPAD KULTURHISTORISK VÄRDERING

Inom Cementas område finns framför allt två platser i den yttre miljön som har särskilda kulturhistoriska värden. Dessa är kopplade till berättelsen "Industristaden Stockholm - försörjningen av staden".

#### Särskilt viktiga platser/objekt/sammanhang:

- **Cementas kaj med järnvägsspår vid Liljeholmens hamnplan.** Spåren och anslutningen mellan silo och kaj berättar om de viktiga förutsättningarna för verksamhetsetablering på platsen. Viktiga uttryck för värdet är utöver spåren även kaj med tillhörande detaljer som pollare och räcken.
- **Platsbildningen framför Cementas kontorsbyggnader vid korsningen Lövholmsbrinken-Lövholmsgränd.** Platsen ansluter till korsningen. Denna platsbildning bidrar till upplevelsen att detta är ett verksamhetsområde med flera olika verksamheter som tillkommit successivt.

### KÄNSLIGHET/TÅLIGHET

De särskilt viktiga platserna inom Cementas område har hög känslighet för förändring. Att ändra karaktär och bygga på platsen utan att påverka kulturhistoriska värden negativt är svårt. Att förstärka befintlig karaktär eller förstärka platsbildningarna kan dock vara positivt för de kulturhistoriska värdena.



Spåren med äldre markläggning av gatsten vid Liljeholmens hamnplan.



Spåren fortsätter västerut längs med Cementas kaj.

## NULÄGE OCH KARAKTÄR

Cementas område är fortfarande i drift vilket i hög grad präglar platsen. Den yttre miljön karaktäriseras av stora avskalade asfaltsytor och består av tre delar. En stor asfalterad öppen plats i mitten av området kring vilken den huvudsakliga bebyggelsen är grupperad, en yta mot norr mellan siloanläggningen och vattnet och en tredje platsbildning som avgränsas av Kolsyrefabrikens byggnad och ger ett mer övergivet intryck.

Platsen mitt i området präglas av de lastbilar som kommer för att hämta cement. Lastbilarna passerar entrén mot Trekantsvägen, kör genom påfyllningsstationen och vänder inne på den stora öppna ytan. Vid entréområdet finns flera fordonsvägar där lastbilarna vägs före och efter lastning. Fordonsentrén har stor betydelse för gatumiljön vid Trekantsvägen då all lastbilstrafik passerar här. Mot Trekantsvägen finns även en lastkaj med tillhörande fordonsvägar som inte verkar användas. Liksom övriga verksamhetsområden avgränsas Cementas område av staket. Här finns också en låg terrassmur i betong som tar upp höjdskillnaden mot Lövholmsgränd.

Platsen mot norr utgörs av kajen mellan silorna och vattnet. Här finns en mindre byggnad som används för lossning av cement som kommer med båt. Under denna går fortfarande järnvägsspår som fortsätter längs vattnet mot Liljeholmsbron. På kajen finns pollare och räcken målade i gult, detaljer som visar att kajen används frekvent. Miljön längs vattnet vid sidan om kajen präglas även i denna del av området av sly och spontant uppvuxna träd. Ytan gränsar även till Liljeholmens hamnplan som är den plats där Trekantsvägen möter Liljeholmsviken.



Platsbildning framför kontorsbyggnader.



## BEBYGGELSEHISTORIA

Den yttre miljön har formats parallellt med bebyggelsens framväxt. Platsen har i stort sett haft sitt nuvarande utseende sedan slutet av 1940-talet då anläggningen togs i bruk. Kontorsbyggnaderna fick sitt nuvarande utseende runt år 1940 och övertogs av CEMENTA från tidigare verksamheter på platsen. Framför kontorsbyggnaden mot Lövholmsbrinken finns medveten plantering med bland annat en hängbjörk vilken visar på att detta är områdets mer representativa entré.



Foto från omkring 1950 som visar den nya cementanläggningen från öster. Läget vid vattnet var avgörande för transporter och produktion. Till vänster i bild längs med kajkanten löper järnvägsspåren. Foto: Sune Sundahl. Arkitektur- och designcentrum ArkDes.



# FÄRGERIET



Den stora eken belägen invid Lövholmsgränd och kvarteret Färgeriet.



Utsnitt av flygbild från 1960-talet. Eken syns i bildens mitt i nedre kant. Beckers arkiv.

## BEDÖMNING

### FÖRDJUPAD KULTURHISTORISK VÄRDERING

Framför allt har eken som står direkt nordväst om byggnaden från 1970-talet särskilda kulturhistoriska värden då den sannolikt är en rest av en medveten plantering, kanske som en del av platsbildningen framför entrén till Alcro Beckers kontor på 1910-talet.

### KÄNSLIGHET/TÅLIGHET

Miljön är tålig för förändring. Förutsatt att kulturhistoriska värden i omkringsliggande miljöer inte påverkas negativt är det möjligt att göra förändringar här. Med förändring avses ändrad karaktär och ny bebyggelse.

## NULÄGE OCH KARAKTÄR

Fastigheten Färgeriet 4 är uppdelad i två delar. Å ena sidan de två byggnader som uppfördes för Stadsmissionens så kallade industrihem. Å andra sidan den avrivna delen av tomten som används som upplag och parkering.

Utemiljön kring Stadsmissionens före detta byggnader präglas av oregelbundet placerade träd, bland annat på den lilla förgårdsmarken mot Lövholmsvägen, samt av de plank som omgärdar byggnaderna mot norr och öster. Innanför planket finns lastbryggor och här är asfalten målad med ett triangelformat mönster. Nordväst om byggnaderna finns en ek som stod på platsen innan huset uppfördes. Sannolikt anpassades byggnaden så att trädet kunde stå kvar.

Den avrivna tomten mot öster har varit en tom grusad yta sedan 1980-talet och en del relativt höga träd har hunnit etablerat sig på platsen. I övrigt präglas platsen av staket och betongsuggor som avgränsar parkeringen.

## BEBYGGELSEHISTORIA

Den yttre miljön har formats parallellt med bebyggelsens framväxt och fick sitt nuvarande utseende när den västra byggnaden uppfördes på 1970-talet. Sedan dess har även träd som omger byggnaden tillkommit. Mot Lövholmsgränd står exempelvis en tall och en lönn. Eken nordväst om byggnaden är dock betydligt äldre än huset.



# BYGGNADER

## ALCRO BECKERS (LÖVHOLMEN 12, 16)

1. Kontoret (1916)
2. Lagerbyggnad (verkstad/förråd) (1962)
3. Garagebyggnad med portvaktshus (1929, 1944)
- 4a. Spredfabriken (1953)
- 4b. Nya färgfabriken (1964)
5. Nitrolackfabriken (1944)
6. Förbandsfabriken (1915)
7. Ångpannecentralen (1945)
8. Palmcrantzka fabriken/Färgfabriken (1889)
9. Smedjan/"Smälten" (1889)

## KOLSYREFABRIKEN (LÖVHOLMEN 13)

10. Kolsyrefabriken (1886)

## CEMENTA (LÖVHOLMEN 15)

11. Kontorsbyggnad 1 (1941)
12. Verkstads- och personalbyggnad (1948)
13. Kontorsbyggnad 2 (1916)
14. Kontorsbyggnad 3 (1905)
15. Kontorsbyggnad 4 (1956)
16. Varumagasinet (1960-1982)
17. Torrbruksfabrik (1946)
18. Siloanläggning (1949)

## FÄRGERIET 4

19. Byggnad 1, Industrihemmet (1939)
20. Byggnad 2, tillbyggnaden (1977)





# ALCRO BECKERS LÖVHOLMEN 12, 16





# 1. KONTORET



## BEDÖMNING

### FÖRDJUPAD KULTURHISTORISK VÄRDERING

Byggnaden har särskilda kulturhistoriska värden kopplade till berättelserna "Färgindustrins historia - en berättelse om Sverige" och "Industristaden Stockholm - försörjningen av staden". I berättelsen om Sverige ryms även de arkitekturhistoriska värden som byggnaden besitter. Kontorsbyggnaden utformades efter internationella förebilder.

Värdena uttrycks i byggnadens läge och volym men även i takform samt fasadens uppbyggnad med tegel- och putspartier, takgesims, fönsteröppningar och ursprungliga entréer. Interiört finns det uttryck för värden på främst våning fyra där vissa glaspartier, bland annat igensatta takfönster, finns bevarade.

Entréportiken med inskriptionen "Aktiebolaget Wilh Becker" är även ett viktigt uttryck för de två berättelserna.

### KÄNSLIGHET/TÄLIGHET

#### Exteriör

Hög känslighet för förändring. Att göra tillägg och/eller förändringar utan att påverka kulturhistoriska värden negativt är svårt. Med tillägg och förändringar avses exempelvis byte av material och till- eller ombyggnad.

#### Interiör

Känslig för förändring. Förändringar är i vissa fall möjliga men förutsätter detaljstudier och anpassning. Med förändring avses ändring av planlösning, ytskikt eller äldre byggnadsdetaljer.



Kontoret sett från Lövholmsvägen från sydväst. Gavlarna präglas av större sammanhängande putspartier.

## NULÄGE

### EXTERIÖR

Byggnadens exteriör är indelad i fasadfält med lisener i rött tegel samt ljusa putspartier. Den symmetriska uppbyggnaden, markerade sockelvåningen och fasadavslutet med fris och kransgesims av klassiskt snitt bidrar i hög grad till byggnadens karaktär. Den pampiga entrén med tidsenliga detaljer i natursten är också en viktig del av byggnadens exteriöra uttryck. Fönstren är i huvudsak kopplade enlufts-fönster från 1950-1960-talet.

Byggnaden bevarar till stor del sitt ursprungliga uttryck. Dörr- och fönsterbyten utgör de mest påtagliga förändringarna.

### INTERIÖR

Byggnaden hyrs i dag ut av Skanska för kontorsverksamhet. Hyregästen hyr i sin tur ut lokalerna som konstnärsateljéer och andra kreativa verksamheter. Interiören präglas i hög grad av de många ombyggnader som skett. På våning fyra finns enstaka spår efter den ursprungliga inredningen i form av bevarade glaspartier.



## 1. KONTORET



Fasaden har flera klassicerande detaljer så som fasadindelningen med utskjutande lisener i tegel och indragna putsade fasadfält. Kransgesimsen och tandsnittsfrisen är också exempel på klassiska stildrag.



Huvudentrén mot Lövholmsgränd. Porten har en indragen placering med överstycke och utskjutande lisener i puts. Nedre delen av portalen har bearbetade granitpartier. Den ursprungliga träporten med spröjsade rutor är utbytt till en glasad aluminiumport. Ursprungliga belysningsarmaturer finns på var sida om entrén.



Den markerade sockelvåningen i ljusgrå slätputs möter den övre fasadens tegel- och putspartier.



Sockelns nedre parti har en yta av rundad småsten.



Gröna enluftsfönster i trä från 1950-1960-tal.



Vaktkuren med skärmtak vid byggnadens gavel mot nordost tillkom 1989.



1. KONTORET

Interiörbilder från trapphus och översta våningsplanet. Pelare, lanterniner och spröjsade fönsterpartier till före detta kontorsrum utgör några av de ursprungliga detaljer som finns bevarade.





### BYGGNADSHISTORIA

#### URSPRUNGLIG FUNKTION OCH UTFORMNING

Byggnaden uppfördes i fem våningar år 1916 efter ritningar av AB Industribyrå med ingenjören T. A. Bergen i spetsen. Arkitekten Carl Lindström stod för fasadutformningen. Beckers huvudkontor med inköps- och försäljningsavdelningar flyttade in på det översta våningsplanet. De tre våningarna under, plan ett till tre, upptogs av tekniska fabriksens lager, lack- och fernisslager och kemikalielager. Plan ett inrymde även ett större kök och matsalar för arbetare och tjänstemän. I bottenvåningen rymdes lager- och expeditionsutrymmen, pannrum samt personalutrymmen och en portvaktarbostad. I anslutning till västra gaveln byggdes en lastkaj.

Byggnaden utformades i enlighet med Industribyråns rationella principer. Den förhållandevis smala huskroppen i kombination med stora fönster bidrog till ett generöst ljusinsläpp. Stommen uppfördes i armerad betong och ett platsgjutet pelarsystem. Byggnaden är i hög grad präglad av amerikanska förebilder men även av den klassiska arkitekturens uppbyggnad och proportionslära. Bärande och burna delar kom tydligt att accentueras i fasaden med vertikala partier i tegel och horisontala partier i puts. Fasaden gavs en klassicerande treindelning med en markerad sockelvåning, ett mellanparti och en lägre mezzaninvåning som kröntes med en kraftig takgesims. De symmetriskt placerade fönstren var småspröjsade. Det platta taket försågs med lanterniner som gavs ljus till kontoret på det översta våningsplanet.

Huvudfasad och entrén placerades mot söder och gavs ett entréparti i natursten och betong med nationalromantiskt formspråk.



Kontorshuset 1917 med lagerutrymmen och expedition i de nedre våningsplanen. Kontorsvåningen var placerad högst upp i byggnaden. Beckers arkiv.



## 1. KONTORET



*Pågående fönsterbyte på andra våningen år 1954. Beckers arkiv.*

### FÖRÄNDRINGAR

I takt med att färgproduktionen ökade blev administrationen större och krävde också mer utrymme i byggnaden. Flera Invändiga ändringar av planlösningen gjordes under 1940-1960-talen då lagerlokaler successivt gjordes om till administrativa kontorsenheter. 1944 års ombyggnad av tredje våningen genomfördes under ledning av arkitekterna Nils Tesch och L.M. Giertz. En ombyggnad av den övre kontorsvåningen (våning fyra) genomfördes 1962-1970 efter ritningar av Ericsson och Kolje AB.

I samma takt som kontoriseringen genomfördes byttes de ursprungliga spröjsade fönstren ut till kopplade enlufts-fönster. Den ursprungliga entréporten i trä med spröjsade rutor byttes ut till en aluminiumport med glasfyllningar.

1962 revs den gamla lastkajen vid fasaden mot väster och en separat lagerbyggnad uppfördes istället. Soprummen på gavlarna tillkom 1972.

1989 uppfördes vaktkuren på den östra gaveln.



*På översta våningen fanns kontoret och bokföringssalen som fick rikligt med ljus även till den inre delen tack vare lanterninen. Foto från 1917. Beckers arkiv.*



## 2. LAGERBYGGNAD (VERKSTAD/FÖRRÅD)



### BEDÖMNING

#### FÖRDJUPAD KULTURHISTORISK VÄRDERING

Byggnaden har vissa kulturhistoriska värden kopplade till berättelserna "Färgindustrins historia - en berättelse om Sverige" och "Industristaden Stockholm - försörjningen av staden".

Uttryck för värdet är byggnadens volym och läge med övergripande exteriör karaktär med fasad- och takmaterial, fönstersättning och lastbrygga.

#### KÄNSLIGHET/TÄLIGHET

##### Exteriör

Tålig för förändring. Tillägg och/eller förändringar är möjliga. Med tillägg och förändringar avses exempelvis byte av material och till- eller ombyggnad.

##### Interiör

Tålig för förändring. Förändringar är möjliga. Med förändring avses ändring av planlösning, ytskikt eller äldre byggnadsdetaljer.



Fasad mot nordost.

### NULÄGE

#### EXTERIÖR

Byggnaden har exteriört en i huvudsak bevarad ursprunglig karaktär med fasader av gula lättbetongplank och ett flackt, papptäckt sadeltak. Byggnaden har delvis ursprungliga fönster samt glasade trädörrar. Vissa exteriöra ändringar har dock gjorts. En del fönsterpartier är förändrade och några är igensatta. Nya dörrar och fönster har tagits upp. Skärmtaket i korrugerad plåt som bärs av en stålkonstruktion har tillkommit senare.

Källaren nås utifrån via en nedfart åt norr. Härifrån leder även en kulvert till källarplanet i Nya fabriken från 1960-talet (byggnad 4b).

#### INTERIÖR

Det övre planet hyrs idag av ett plåtslageri. Interiören har delvis karaktär av verkstad med gjutet, målat betonggolv och inredning av tillfällig karaktär. Vissa delar är tydligt präglade av 1990-talets ombyggnad för personalutrymmen. Källarplanet inrymmer ett sprinklerrum men utgörs till största delen av tomma lagerytor.



2. LAGERBYGGNAD (VERKSTAD/FÖRRÅD)



Byggnaden sedd ovanifrån Spredfabriken i nordväst. På den västra långsidan har små enluftsönster tagit upp.



Byggnaden sedd från platån söder om Färgfabriken.



Från den nedsänkta partiet i norr nås källarvåningen. Härifrån leder även en kulvert till källarplanet i 1960-talets färgfabrik.



Gaveln mot norr har mindre enluftsönster och ett större glasat parti.



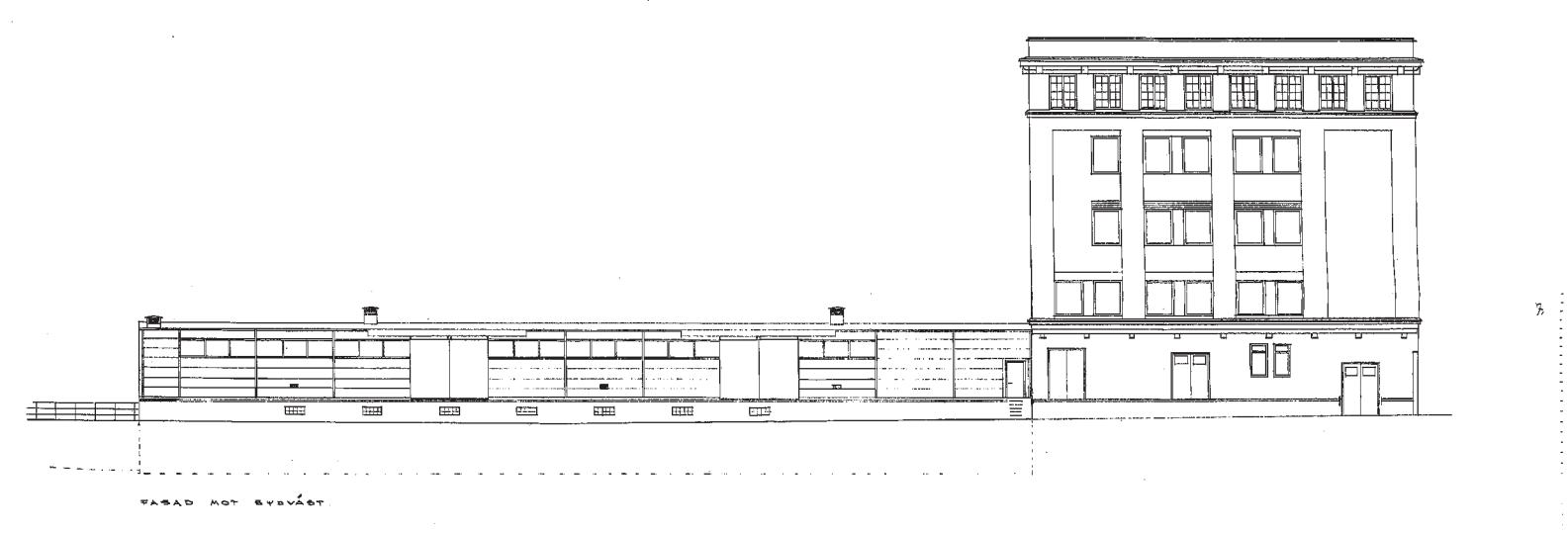
Del av bottenvåningen har verkstadskaraktär med gjutet, målat betonggolv och inredning av tillfällig karaktär.



Innanför dörröppningen syns de utrymmen som gjordes om för personalutrymmen på 1990-talet och präglas av sentida ytskikt.



## 2. LAGERBYGGNAD (VERKSTAD/FÖRRÅD)



Nybyggnadsritning lagerbyggnad, 1962, AB W. Becker, fasad mot sydväst. Stadsbyggnadsnämndens arkiv.

### BYGGNADSHISTORIA

#### URSPRUNGLIG FUNKTION OCH UTFORMNING

På 1950-talet uppfördes ett magasin på platsen vid kontorets lastkaj. Byggnaden revs 1962 och ersattes av en ny lagerbyggnad i direkt anslutning till kontorshuset.

Byggnaden uppfördes i ett våningsplan och källare med en stomme av lättbetongelement. Taket utfördes som ett flackt sadeltak med taktäckning i papp. Byggnaden utformades med högt placerade fönsterband mot väster och större fönster mot öster. På gaveln mot norr placerades ett större fönsterparti. Tidigare fungerade byggnaden som regionlager och buffertlager samt mellanlager av pigment i källarplanet. En del av byggnaden användes under en period som butik för personalen.

#### FÖRÄNDRINGAR

I slutet av 1970-talet sattes fönster och fönsterband igen på fasaden mot öster. Nya fönster och dörröppningar togs även upp.

Under 1990-talet genomfördes en ombyggnad och den tidigare lagerbyggnaden inreddes nu för utbildningslokaler och andra personalutrymmen.



Vid platsen där den nuvarande lagerbyggnaden står fanns ursprungligen en öppen lastkaj, med tak av samma typ av betongbalksystem som inne i lagret. På 1920-talet när transporterna började motoriseras, byggdes kajen in i sin norra del. Där anlades en "bilexpedition" med kontor och omklädningsrum. Beckers arkiv.



### 3. GARAGEBYGGNAD MED PORTVAKTSHUS



#### BEDÖMNING

##### FÖRDJUPAD KULTURHISTORISK VÄRDERING

Garagebyggnaden med portvaktshuset har särskilda kulturhistoriska värden kopplade till berättelserna "Färgindustrins historia - en berättelse om Sverige" och "Industristaden Stockholm - försörjningen av staden".

Byggnaden har haft en viktig funktion i området. Under större delen av 1900-talet låg här entrén till verksamhetsområdet, en betydelsefull plats inte minst för de som arbetade på fabrikerna. Värdena uttrycks i volym och exteriör med garagebyggnadens plåttäckta sadeltak och spritputsade fasad samt portvaktshuset fasadtegel, pulpettak samt entrélucka.

Tyréns bedömning kan i det här fallet sägas avvika från Stadsmuseets gulklassning, då bedömningen i den fördjupade analysen är att byggnadens koppling till områdets historia och dess centrala funktion i fabriksområdet, innebär att särskilda värden kan kopplas till byggnaden.

##### KÄNSLIGHET/TÅLIGHET

###### Exteriör

Känslig för förändring. Tillägg och/eller förändringar är i vissa fall möjliga men förutsätter detaljstudier och anpassning. Med tillägg och förändringar avses exempelvis byte av material och till- eller ombyggnad.

###### Interiör

Tålig för förändring. Förändringar är möjliga. Med förändring avses ändring av planlösning, ytskikt eller äldre byggnadsdetaljer.



Den före detta garage-längan och portvaktshuset sett från Lövholmsvägen.

#### NULÄGE

##### EXTERIÖR

Garagebyggnaden med portvaktarhus är sammanbyggda till en huslänga. Garagedelen kännetecknas av sitt grönmålade sadeltak och spritputsade fasad. Fasaden mot gatan är avfärgad i grått och de ursprungliga fönstren har ersatts med glasbetong. Garagebyggnaden har kvar sitt ursprungliga falsade plåttak, lagt med skivtäckning.

Portvaktarhuset karaktäriseras av den röda tegelfasaden, ursprungliga, stora träfönster och ett plåtklätt plantak. Till portvaktarhusbyggnaden hör även grindarna för personal och fordon.

Hela byggnaden har, liksom flera andra av anläggningens byggnader, utsatts för skadegörelse och klotterangrepp som påverkat det exteriöra uttrycket, framför allt mot fabriksområdet.

##### INTERIÖR

Den före detta garagebyggnaden har på senare år använts som replokal och väggar och tak har målats svarta.

Portvaktarhuset har inte kunnat besiktigats invändigt.



### 3. GARAGEBYGGNAD MED PORTVAKTSHUS



Garagets fasad mot Lövholmsvägen har spritputsats och de ursprungliga fönstren byttes ut mot glasbetong på 1960-talet när garaget gjordes om till verkstad.



Garagebyggnadens möte med portvaktshuset.



Den befintliga grinden och personsnurren tillkom troligtvis på 1980-talet. Ursprungligen ska här ha funnits en smidesgrind.



Portvaktshuset inifrån området. De stora fönstren är igensatta och fasaden har utsatts för klotter.



Den före detta garagelängans fasad mot nordväst inifrån området. Gargageportarna sattes igen vid 1960-talets ombyggnation till laboratorium. Fasaderna är i nuläget svartmålad och har större grafittimålningar.



Garagebyggnaden har senast använts som replokal. Väggar och tak är svartmålade och provisorisk inredning med bland annat en scen har tillkommit på senare år.



### 3. GARAGEBYGGNAD MED PORTVAKTSHUS

#### BYGGNADSHISTORIA

##### URSPRUNGLIG FUNKTION OCH UTFORMNING

Garagelängan, med plats för åtta bilar och verkstad, uppfördes 1929. Byggnaden uppfördes med en stomme av lättbetong, putsad fasad och plåttäckt grönt sadeltak. Byggnaden har även använts som lager och som måleriverkstad.

Portvaktarhuset tillkom 1944 invid garagets sydöstra gavel och ersatte ett skjul som tillhörde garaget. Huset uppfördes samtidigt som Nitrolackfabriken och ritades liksom denna av arkitekterna L. M. Giertz och Nils Tesch. Husets kom även att likna Nitrolackfabriken till sin utformning med det handslagna teglet och stora fönsterpartier.

Portvaktarhuset benämndes även "stämpelhuset" då stämpeluret och de nya fabriksgrindarna var placerade här. Här vägdes bilarnas last på en våg i marken när de körde in och ut genom grindarna. År 1989 anlades de nya fabriksportarna på östra sidan av kontorshuset.

Grindarna med snurrgrind som finns på platsen idag är sannolikt från 1980-talet.

##### FÖRÄNDRINGAR

Garaget gjordes om till verkstadsbyggnad 1960 och inreddes som ett experimentlaboratorium. Fönstren mot Lövholmsvägen byttes till glasbetong och garageportarna sattes igen i samband med det.



Portvaktshuset och garaget illustrerade i en folder från 1945. Detalj ur "Med Argusögon på kvaliteten", 1945. Beckers arkiv.



## 4. SPREDFABRIKEN OCH NYA FABRIKEN



### KÄNSLIGHET/TÅLIGHET

#### Exteriör

Båda byggnader är känsliga för förändring. Tillägg och/eller förändringar är i vissa fall möjliga men förutsätter detaljstudier och anpassning. Med tillägg och förändringar avses exempelvis byte av material och till- eller ombyggnad.

#### Interiör

Båda byggnader är tåliga för förändring. Förändringar är möjliga. Med förändring avses ändring av planlösning, ytskikt eller äldre byggnadsdetaljer.



Fasader mot nordost in mot området. Nya färgfabriken (4b) till vänster, Spredfabriken (4a) till höger. Längs med båda fasader löper en lastkaj med tillhörande skärmtak.

### BEDÖMNING

#### FÖRDJUPAD KULTURHISTORISK VÄRDERING

Spredfabriken (4a) har särskilda kulturhistoriska värden kopplade till berättelserna "Färgindustrins historia - en berättelse om Sverige" och "Industristaden Stockholm - försörjningen av staden".

Spredfabrikens värden uttrycks i byggnadens volym och läge med övergripande exteriöra drag som fasadmaterial, fönstersättning, fönster, förbindelsegång och inte minst betongfasadens särpräglade utseende med exponerade stag i betong som speglar en arkitektonisk ambition hos byggherren.

Nya fabriken (4b) har särskilda kulturhistoriska värden kopplade till berättelserna "Färgindustrins historia - en berättelse om Sverige". För berättelsen "Industristaden Stockholm - försörjningen av staden" är Nya fabriken värde lägre eftersom tillbyggnaden uppfördes i samband med att företagets export växte.

Nya fabriken värden speglas i byggnadens volym och läge med övergripande exteriöra drag som fasadmaterial, fönstersättning, fönster, portar, förbindelsegång samt lastbryggor och dockningsslussar.

### NULÄGE OCH KARAKTÄR

#### EXTERIÖR

De två fabriksbyggnaderna är sammanlänkade till en byggnadskropp i fem-sex våningar med en källarvåning i souterräng.

Den så kallade Spredfabriken från 1950-talet har exteriört en bevarad ursprunglig karaktär som präglas av de långa raderna av fönsterband med vita träbågar och den exponerade betongkonstruktionen med diagonalställda betongbalkar. Fasadkulören i gult och grått är en ändring från originalutförandet, ursprungligen var byggnaden omålad.

En lastkaj löper längs hela komplexet på nordöstra sidan, med ett tak av trapetskorrugerad plåt. På gaveln mot norr finns ursprungliga, rödmålade garageportar bevarade.

Den del som tillkom på 1960-talet och som kallas för Nya fabriken har i stort en bevarad ursprunglig karaktär med fasad i putsad betong, avfärgad i en ljusgul kulör. Bottenvåningens fasad mot lastkajen är klädd med gult tegel. Lastkajen i stål och betong sträcker sig runt hörnet till den södra sidan. Mot söder är byggnaden försedd med dockningsslussar. Byggnaden har fönster placerade i fönsterband grupperade om fyra med ursprungliga gråmålade träbågar. De flesta av fönsterrutorna är trasiga. De senaste åren har hela byggnaden utsatts för omfattande skadegörelse, olaga intrång och stöld som påverkat fasadens skick och uttryck.

#### INTERIÖR

I likhet med byggnadernas yttre är det inre kraftigt påverkat av olaga intrång och vandalisering. Byggnaderna står till stora delar tomma och mycket av tidigare produktionsutrustning har försvunnit. Men fortfarande är den till stora delar vertikala tillverkningsprocessen avläsbar genom de många cisterner och blandare som lämnats kvar.

1950-talets byggnad är tydligt uppdelad med lager i norra halvan av byggnaden och produktionsytor med viss bevarad utrustning i södra halvan. I 1960-talsbyggnaden var tillverkningen ursprungligen koncentrerad till de tre övre våningsplanen som alla har högre takhöjd jämfört med de tre nedre planen. I synnerhet på de två översta planen finns fortfarande mycket av tidigare produktionsutrustning kvar. De nedre planen inrymde huvudsakligen lager för färdigvaror och råvaror samt expeditionsytor. Ytterligare en märkbar skillnad mellan de övre och nedre planen är avstånden mellan bärande pelare som även det har med tidigare funktioner att göra.

Förutom spår efter tidigare produktionsutrustning som idag är borta kan också spår efter de förändringar som skett i produktionslinjerna genom åren anas i byggnaden. Delar av den utrustning som finns kvar härrör från mitten av 1970-talet och runt 1990. I källarplanets mittersta del, som från början utgjorde skyddsrum, finns tydliga spår efter de personallokaler som inreddes här i samband med att den nya fabriken uppfördes på 1960-talet.



4. SPREDFABRIKEN OCH NYA FABRIKEN



Fasad mot sydväst. Här finns en vertikal fönsterslits som är genomgående genom alla våningar och markerar läget för ett av trapphusen.



Fasad mot nordväst. Den accentuerade betongkonstruktionen kan liknas vid ett fackverk med de höga snedställda betongstagen som skapar ett monumentalt intryck. Ett på bottenvåningen är igensatt.



Förbindelsegången mellan Nitrolackfabriken (vänster) och Spredfabriken (höger) utfördes i fackverkskonstruktion och anknyter på så sätt till Spredfabrikens utformning. Förbindelsegången tillkom på 1990-talet i samband med att Nitrolackfabriken byggdes om till lager som försörjde Spredfabriken med råvaror.



Lastkajen mot nordost med trapetskorrugerat plåttak. Till höger en utskjutande kur i formajuten betong som användes för godsmottagningen.



Ursprungliga garageportar och dörrar övermalade med klotter finns på den norra fasaden. En rörledning som sannolikt användes i samband med båtleveranserna sticker ut från källarvåningen.



4. SPREDFABRIKEN OCH NYA FABRIKEN



Nya färgfabriken sett från Lövholmsvägen. Fasaden har stora putsbortfall som blottar den tidigare bruna fasadkulören. Trapphusfasaden markeras med kvadratiska enlufts-fönster som målats i olika kulörer i likhet med de linjer på fasaden som markerar våningsplanen. Färgmarkeringen tillkom sannolikt i samband med omfärgningen av fasaden på 1990-talet.



Huset har fönsterband med fönster grupperade om fyra. Ursprungliga fönsterbågar i grått. I bottenvåningen syns dockningsportarna till vänster och lastkajen till höger.



Skärmtak över lastkaj med trapetskorrugerat skärmtak. Ursprungliga röda lastportar och dörrar.



Dockningsslussar från 1988 finns kvar mot den södra fasaden.



Fönsterrutorna är delvis igensatta och delvis trasiga på samtliga av husets fasader.



Spredfabriken och den något högre Nya Färgfabriken sett från Lövholmsvägen/Gröndalsvägen västerifrån.



4. SPREDFABRIKEN OCH NYA FABRIKEN



Nya färgfabriken med bärande pelare av betong. Klotter präglar både väggar och pelare.



Exempel på bevarad produktionsutrustning i Nya färgfabriken.



Exempel på bevarad produktionsutrustning i Spredfabriken.



Före detta skyddsrum under Spredfabriken som gjordes om till tvätt- och omklädningsrum på 1960-talet.



Ett av Spredfabrikens trapphus. Trapphusen har stälträcken målade i olika färger.



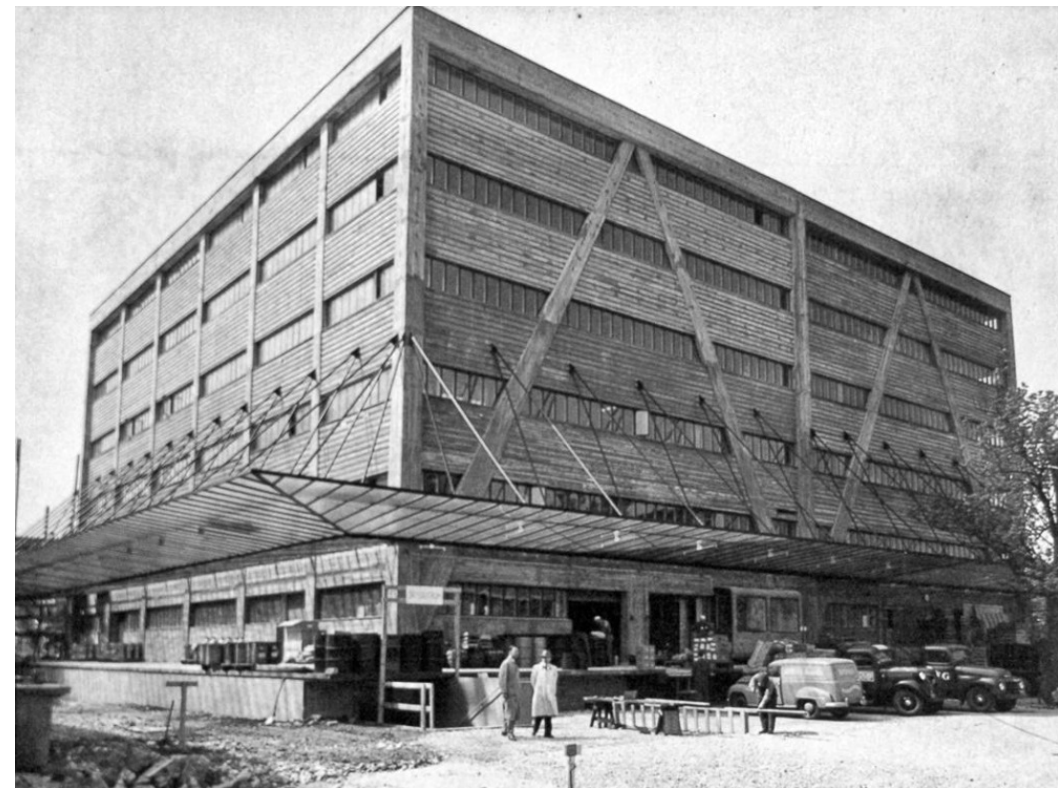
Interiör från Spredfabriken. De diagonalställda betongstagen syns även från insidan.



## 4. SPREDFABRIKEN OCH NYA FABRIKEN



Beckers anläggning i början av 1960-talet innan den nya färgfabriken har byggts. Beckers arkiv.



Äldre fotografi av Spredfabriken, sannolikt från 1950-talets början, innan den exponerade betongfasaden målades. Här syns även ursprungligt skärmtak av glas. Beckers arkiv.

### BYGGNADSHISTORIA

#### URSPRUNGLIG FUNKTION OCH UTFORMNING

##### Spredfabriken

Behovet av ett nytt centrallager var stort då lagerutrymmena i kontorsbyggnaden, hus nr 1, stod i begrepp att omvandlas till en renodlad kontorsbyggnad. 1950 godkändes ansökan för uppförandet av en ny lagerbyggnad som byggdes i två etapper mellan 1951-1953. Återigen anlätades arkitekten Nils Tesch för utformningen. Byggnaden skulle förutom lager även användas för produktion av latexemulsionsfärgen Spred. Tillverkningen av den linoljebaserade Egnahemsfärgen flyttades också hit på 1950-talet. Förutom råvarulager och färgproduktion rymde byggnaden andra funktioner så som tubfyllning, etikettering, verkstad och laboratorium.

Källaren rymde ett av landets första atombombsäkra skyddsrum som omgavs av tjocka väggar och betongvalv förstärkta med granitblock, som hade sprängts ut från ett bergskyddsrum vid Slussen. I fredstid användes skyddsrummet som förvaringsutrymme för de explosiva och brandfarliga nitrocellulosalackerna som tillverkades i den intilliggande Nitrolackfabriken. Även de ovanliggande våningsplanen försågs med extra kraftiga konstruktioner.

Spredfabriken kom att skilja sig avsevärt från övriga byggnaders röda tegelarkitektur. AB Wilhelm Becker var liksom vid anläggandet av den äldre bebyggelsen angelägna om att ligga i framkant när det kom till industribyggandet och man inspirerades av det senaste inom arkitekturen, i detta fall brutalismen, där den armerade betongkonstruktionen inte skulle gömmas bakom puts eller tegel utan fick lov att synas i fasaden och till och med accentueras.

Byggnaden grundlades dels på plintar och dels direkt på berg. De diagonala pelarna skulle fördela krafterna likt en bro. Byggnaden skapades för modern industriproduktion och fick helt andra dimensioner än övriga byggnader inom anläggningen.

##### Nya fabriken

Byggandet i Sverige gick på högvarv vid tiden och den industriella produktionen var därför större än någonsin och så även tillverkningen av färg. Beckers fabriker i Lövholmen var vid det här laget omoderna. För att kunna möta den ökande konkurrensen från andra färgproducenter behövdes en ny modern anläggning med effektivare produktion och större kapacitet. Nya färgfabriken uppfördes 1964 efter ritningar av AB Rasmussens Arkitektkontor och Allmänna Ingenjörbyrå. Den nya fabriken byggdes samman med Spredfabriken för att underlätta både produktion och transporter.

För att maximera produktionsytan byggde konstruktionen på kraftiga stålbalksprofiler istället för ett pelarsystem vilket tar mer utrymme. Konstruktionen möjliggjorde även för en eventuell utbyggnad av cisterner i framtiden. Runt den östra och södra fasaden placeras en bred lastkaj som kunde lasta 20 lastbilar samtidigt.

Produktionen av färg skedde i en vertikal produktionslinje där de torra råvarorna fanns högst upp i huset och tankar med lösningsmedel och de flytande råvarorna fanns längst ner i källaren. Färgen blandades i stora cisterner för att sedan på våningen under tas ut för så kallad dispergering, finfördelning, med hjälp av olika rivningsmaskiner. Efter det pumpades färgen åter till cisterner för justering av kulör, konsistens med mera. Det skedde med pigment, oljor, lösningsmedel och andra tillsatser. I våningen under fylldes burkarna för vidare transport till lager eller distribution.

I takt med moderniseringen av färgtyper kom produktionslinjen att ändras och rationaliseras.



4. SPREDFABRIKEN OCH NYA FABRIKEN

FÖRÄNDRINGAR

Redan 1957 målades Spredfabrikens råa betongfasad i gult och ljusgrå, en färgsättning som präglar fasaden än idag. Cisternerna på tredje våningen anlades 1960.

År 1965 uppfördes Nya färgfabriken vilken byggdes samman med Spredfabriken i norr. Skyddsrummet i Spredfabrikens källare avvecklades i samband med tillbyggnaden och gjordes om till tvätt- och omklädningsrum.

Ytterligare ombyggnationer för installation av cisterner i både Spredfabriken och Nya färgfabriken gjordes 1974 och 1984.

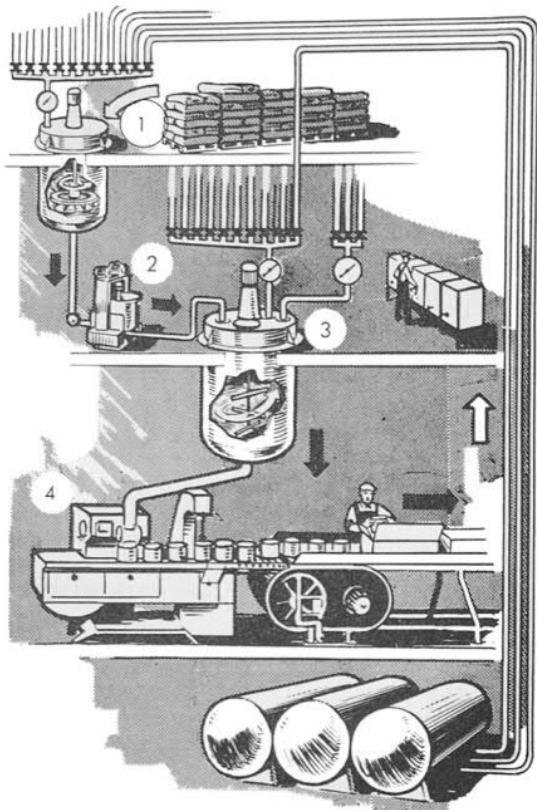
De stora dockningsslussarna på Nya fabriken:s södra fasad tillkom 1988.

År 1990 sammanlänkas Spredfabriken och Nitrolackfabriken med hjälp av en förbindelsegång i samband med att Nitrolackfabriken byggdes om till tankstation.

År 1994 restaureras fasaderna som en del av upprustning när Beckers slogs samman med Alcro. Nya fabriken:s vita och bruna fasad fick då sin nuvarande färgsättning i gult och vitt.



Den nya färgfabriken 1973 med den ursprungliga färgsättningen. Beckers arkiv.



1. Satsning och förblandning. Torra och flytande råvaror blandas i stora cisterner. (Senare kom även de torra råvarorna att lagras i cisterner. Dessa levererades av tankbilar och sögs upp från källarvåningen.)
2. Maskiner för rivning. Rivningen utförs med diverse hjälpmedel som attritorer, kulkvarnar, valsverk m.m.
3. Färdigställningscisterner. Här kontrolleras kulör, torkningsegenskaper och konsistens.
4. Fyllningen. Här tappas färgen på burk och etiketteras. Därefter väntar lager och vidare distribution.

Schema för en traditionell färgtillverkning. (Illustration ur "Den nya färgfabriken på Lövholmen" 1965. Ur Beckers arkiv)

Produktionsschema för färgtillverkning från 1965. Beckers arkiv.



## 5. NITROLACKFABRIKEN



### BEDÖMNING

#### FÖRDJUPAD KULTURHISTORISK VÄRDERING

Nitrolackfabriken har särskilda kulturhistoriska värden kopplade till berättelsen "Färgindustrins historia - en berättelse om Sverige" och vissa kulturhistoriska värden kopplade till "Industristaden Stockholm - försörjningen av staden". Byggnaden har haft betydelse för försörjningen av Stockholm men framför allt var Nitrolack en produkt till den expanderande och exporterande bilindustrin efter kriget.

Värdena uttrycks i den medvetet arkitektoniska utformningen, i byggnadens placering, volym och fasad med indragen takvåning, tegel, fönsteröppningar, trapphus, entréer samt förbindelsegång till Nya fabriken. Förbindelsegången är ett uttryck för den stora satsningen på industriområdet runt 1990.

#### KÄNSLIGHET/TÅLIGHET

##### Exteriör

Hög känslighet för förändring. Att göra tillägg och/eller förändringar utan att påverka kulturhistoriska värden negativt är svårt. Med tillägg och förändringar avses exempelvis byte av material och till- eller ombyggnad. De delar av exteriören som utsatts för klotter och senare övermålning bedöms ha en högre grad av tålighet. Möjligheten till förändring som omfattar återställning av dessa delar är därmed hög.

##### Interiör

Tålig för förändring. Förändringar är möjliga. Med förändring avses ändring av planlösning, ytskikt eller äldre byggnadsdetaljer.



Nitrolackfabriken med förbindelsegången till Spredfabriken som tillkom på 1990-talet.

### NULÄGE

#### EXTERIÖR

Nitrolackfabriken består av fyra våningar varav ett indraget takplan. Byggnaden präglas av det handslagna fasadteglet och rödmålade träfönster placerade i fönsterband. Taket består av ett övre plåttäckt sadeltak och ett nedre grustäckt terrasstak. På var gavelsida finns fristående trappsteg i betong.

Liksom flera av de övriga byggnaderna på området har Nitrolackfabriken de senaste åren utsatts för omfattande vandalisering och olaga intrång vilket idag präglar det exteriöra uttrycket. Nedre delen av norra fasadens tegel har målats med en orange kulör för att täcka över klotter.

#### INTERIÖR

De senaste årens skadegörelse av byggnaden har medfört stora skador på interiören med bland annat klotter och brandskador. Dessförinnan hade byggnaden genomgått stora förändringar som en följd av anpassningar till verksamheten vilket lämnat få spår efter ursprunglig funktion och utförande. Det centrala trapphuset utgör ett undantag. Om tidigare funktion som tankstation vittnar en handfull cisterner som ännu finns kvar i östra delen av byggnaden.



5. NITROLACKFABRIKEN



Nitrolackfabriken norrifrån. Nedre delen av fasaden har målats över med en orange kulör för att dölja klotter.



Byggnaden har spröjsade enlufts-fönster placerade i fönsterband med ursprungliga träbågar i rött. Många av fönsterrutorna är trasiga. På nordvästra fasaden har flera av fönstren satts igen på bottenvåningen.



Ursprungligt trapptorn i betong finns på den nordöstra gaveln.



Det grusade plana taket med *indraget entresolplan*. Ursprungligen fanns endast den högt placerade fönsterraden.



Interiörbild från tredje våningsplanet som inreddes för kontor på 1990-talet. Interiören präglas av förfall och skadegörelse.



Bevarad tankanläggning från 1990-talets ombyggnation.



## 5. NITROLACKFABRIKEN



Nitrolackfabriken vid mitten av 1950-talet med upplag för råvaror och färdiga produkter. Beckers arkiv.



Nitrolackfabriken 1951, från nordväst. Beckers arkiv.

### BYGGNADSHISTORIA

#### URSPRUNGLIG FUNKTION OCH UTFORMNING

Byggnaden uppfördes 1944 som nitrolackfabrik för att försörja den expanderade marknaden för cellulosabaserat lack. Tillverkningsindustrin i Sverige, exempelvis bilindustrin, var en viktig kund som växte starkt decennierna efter kriget.

Byggnaden uppfördes efter ritningar av arkitekterna L.M. Giertz och Nils Tesch. Byggnaden gestaltades i enlighet med traditionen i området, fasader i rött tegel och spröjsade träfönster. Nitrolackfabriken gavs dock en mer rationell och funktionalistisk arkitektur som stämde väl med tidens byggande.

Anläggandet av Nitrolackfabriken var dock lång ifrån problemfri. Marken som bestod av utfyllnadsmassor med sprängsten på lerbotten dög inte som grundläggning. Därför krävdes pålning ner till berget med särskilda betongfyllda pålar.

Byggnaden uppfördes med stomme i betong i tre våningsplan med en indragen takvåning och två utvändiga utrymningstorn, ett på respektive gavel. Att fabriken försågs med snabba

utrymningsvägar var nödvändigt av säkerhetsskäl då nitrolack var av kraftig explosiv karaktär. Både bindemedlet och lösningsmedlen var extremt brandfarliga och stor omsorg lades därför på både konstruktion och utformning. Förutom åtgärden med de externa utrymningsvägarna anlades byggnaden femton meter från nästa byggnad av säkerhetsskäl. Tankarna för lösningsmedlen grävdes ner i marken och fick en betongskärm mot huskroppen. Självstängande branddörrar, luckor med smältlås, belysning som var explosionssäker var några andra av de detaljer som byggnaden försågs med.

Byggnaden var också särskilt isolerad för att spara på värmeenergi och taket försågs med flera lager isolering bestående av cellbetong, så kallad meganisolering och skyddsbetong.

#### FÖRÄNDRINGAR

På 1960-talet inrättades ett nytt laboratorium på bottenvåningen. Golvet på våning ett och två bilades upp för att göra plats för tre cisterner.

1970 tillkom ett skärmtak över den södra sidans entré.

I början av 1990-talet omvandlades byggnaden till en tankstation

som skulle förse Spredfabriken med råvaror. Bjälklagen bilades till stor del bort mellan våningsplanen för att ge plats åt ett antal stora cisterner. En kontorsvåning inreddes på översta våningen. Takvåningen inreddes för en mindre konferenslokal och fönster byttes ut. Nya installationer ersatte de gamla. Exteriört fick huset en ny entré mot söder och förbindelsegången till Spredfabriken tillkom.



# 6. FÖRBANDSFABRIKEN



## BEDÖMNING

### FÖRDJUPAD KULTURHISTORISK VÄRDERING

Förbandsfabriken har särskilda kulturhistoriska värden kopplade till berättelserna "Färgindustrins historia - en berättelse om Sverige" och "Industristaden Stockholm - försörjningen av staden". Byggnaden speglar Sveriges moderna historia genom att fabriken tillverkade förband och andra apoteksvaror som behövdes under första världskriget när byggnaden uppfördes, men även senare. Det finns även en socialhistorisk dimension i byggnaden eftersom Förbandsfabriken till stora delar var en kvinnlig arbetsplats i början av 1900-talet. Värdena uttrycks bland annat i byggnadens läge, volym och fasad med tegel och takfot, fönsteröppningar, delvis ursprungliga fönster, trapphus och ursprungliga entréer. Interiört har trapphuset särskilda värden som uttrycks i ursprunglig inredning och material.

### KÄNSLIGHET/TÅLIGHET

#### Exteriör

Hög känslighet för förändring. Att göra tillägg och/eller förändringar utan att påverka kulturhistoriska värden negativt är svårt. Med tillägg och förändringar avses exempelvis byte av material och till- eller ombyggnad.

#### Interiör

Känslig för förändring. Förändringar är i vissa fall möjliga men förutsätter detaljstudier och anpassning. Med förändring avses ändring av planlösning, ytskikt eller äldre byggnadsdetaljer.



Förbandsfabrikens fasad mot nordost.

## NULÄGE OCH KARAKTÄR

### EXTERIÖR

Byggnaden är uppförd i fyra våningar och präglas av en rationell utformning med tegelklädda fasader lagda i munkförband med indragna partier som synliggör byggnadens pelarkonstruktion. Byggnadens arkitektur har också klassicistiska inslag, exempelvis den kapitällika takfotslisten.

Byggnaden har i huvudsak välbevarad ursprunglig karaktär men präglas även av fönster- och dörrbyten som skedde under perioden 1950-1970-talen. Fönstren i de nedre våningsplanen är igensatta för att undvika inbrott och skadegörelse. I den utskjutande trapphusdelen finns ursprungliga småspröjsade fönster bevarade.

### INTERIÖR

Interiört har den före detta fabriksbyggnaden förändrats i hög grad genom senare ombyggnader för laboratorium och kontor. Idag präglas interiören framförallt av 1980- och 1990-talets ändringar. Ursprungliga bevarade detaljer finns framförallt kvar i trapphuset i form av kalkstenstrappa med smidesräcke och trähandledare, ursprungliga fönster med mässingsbeslag samt spegeldörrar.



6. FÖRBANDSFABRIKEN



Förbandsfabrikens fasad mot söder. Ursprungliga fönster med småspröjsade rutor finns bevarade i övre delen av den utskjutande trapphusfasaden. Till höger skorstenen som hör till Alcro Beckers ångpannecentral.



Ett putsat fasadband löper mellan den tredje och fjärde våningen. I övre våningsplanet finns svagt utkragande murade lisener. En klassicerande takfotslist löper längs med byggnaden.



Alla fönster utom trapphusfönster har bytts ut till en- eller tvålufts-fönster med rödmålade träbågar. Fönsterbyten utfördes under 1950- och 1970-talet.



Trapphus med kalkstenstrappa och ursprungligt smidesräcke och ledare i gråmålat trä.



I trapphuset sitter de ursprungliga spröjsade fönstren kvar. Äldre dörrar av olika slag finns på flera våningsplan.



Kontorsinteriör från 1980-1990-talets ombyggnation.



# 6. FÖRBANDSFABRIKEN

## BYGGNADSHISTORIA

### URSPRUNGLIG FUNKTION OCH UTFORMNING

Förbandsfabriken uppfördes 1915 efter ritningar av AB Industribyrå genom Carl Robert Lindström. Första världskrigets utbrott 1914 bidrog till en kraftig efterfrågan av förband och sjukvårdsartiklar, både från den inhemska försvarsmakten och krigförande länder. I samband med flytten från Malmtorgsgatan startade Beckers egen tillverkning av förbandsartiklar på Lövholmen i den nyuppförda fabriksbyggnaden.

Förbandsfabriken uppfördes med stomme i armerad betong i fyra våningar med tegelfasader och hade liksom huvudkontoret amerikanska förebilder. Mot söder placerades ett utskjutande trapphus. Byggnaden gavs stora rena produktions- samt kontorsytor med kontor, expedition och lager i bottenvåningen och kontor och större lagerutrymmen på mellanvåningarna. Fabrikslokalerna hade ursprungligen stålslipat betonggolv och väggar målade med vit kalkfärg. På det översta planet skedde tillverkningen i stora arbetssalar som gavs stora ljusinsläpp. Här packades förbandslådor, förbandsskåp, bomull och sanitetsbindor. Tillverkningslokalens väggar och pelare kantades av väggbröstning av vitt kakel. Ljusa och hygieniska lokaler var viktigt. Anläggningen var mycket modern för sin tid och hade både elektrisk maskindrift och elektriskt ljus.

Tillverkningen flyttade till lokaler på Kungsholmen under andra världskriget och fabriken byggdes sedan successivt om till färglaboratorium, kontor och bibliotek.

### FÖRÄNDRINGAR

På 1930-talet byggdes lokalerna om efter ritningar av Svenska Betongbolaget. Ett växthus anlades på taket efter Industribyråns ritningar. Det användes för experiment med bekämpningsmedel. År 1939 byggdes fabriken om för administration.

1944 anlades en gångbro till Nitrolackfabriken.

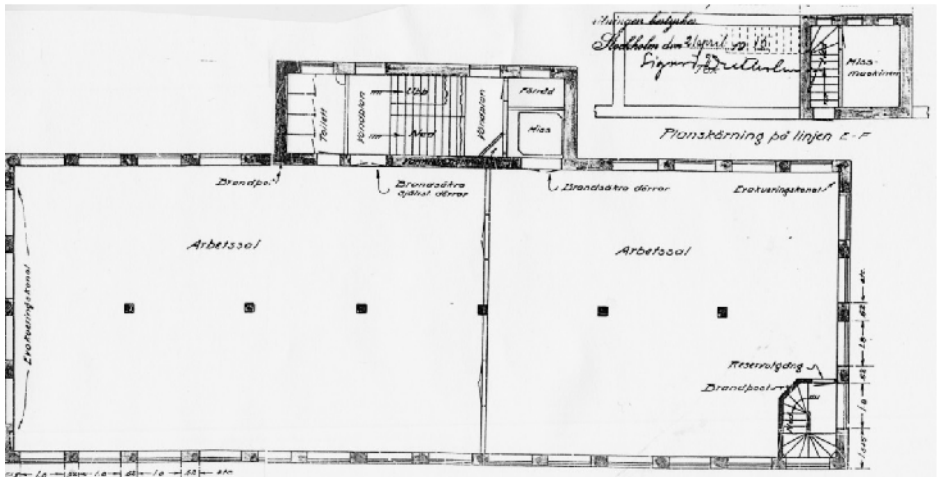
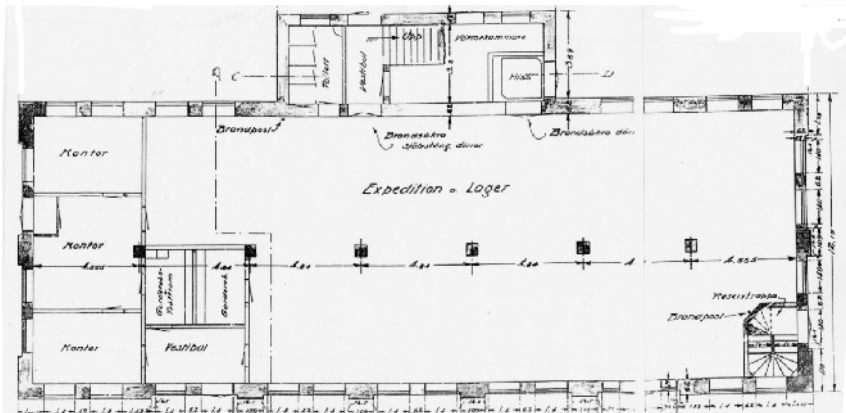
1950 inreddes biblioteket på andra våningen och laboratorium på andra och tredje våningen. De ursprungliga spröjsade fönstren byttes ut till perspektivfönster.

1970 byttes de spröjsade fönster på fjärde våningsplanet ut mot mindre perspektivfönster.

År 1990 revs gångbron till Nitrolackfabriken.



Förbandsfabriken 1916. Måleriyrkets museum.



Vänster: Nybyggnadsritning från 1915 över förbandsfabrikens bottenvåning. Höger: Nybyggnadsritning som visar den ursprungliga planlösningen för övre planet dit arbetssalarna var placerade. Stadsbyggnadsnämndens arkiv.



## 6. FÖRBANDSFABRIKEN



*Tillverkning i förbandsfabriken. Beckers arkiv.*



## 7. ÅNGPANNECENTRALEN



### BEDÖMNING

#### FÖRDJUPAD KULTURHISTORISK VÄRDERING

Ångpannecentralen har särskilda kulturhistoriska värden. Värdena är framförallt kopplade till berättelsen "Färgindustrins historia - en berättelse om Sverige" men vissa värden kan kopplas till berättelsen "Industristaden Stockholm - försörjningen av staden". Byggnaden speglar Sveriges moderna historia genom att Nitrolack var en färgprodukt som behövdes i den växande bilindustrin efter kriget. Att ångpannecentralen byggdes är direkt kopplat till Nitrolacksfabrikens behov av energi varför byggnaden endast har vissa värden kopplade till försörjningen av Stockholm.

Värdet uttrycks i byggnadens volym och fasad delvis i rött tegel som ansluter till övrig bebyggelse i området. Den höga skorstenen är även ett viktigt uttryck för båda dessa värden.

#### KÄNSLIGHET/TÅLIGHET

##### Exteriör

Känslig för förändring. Tillägg och/eller förändringar är i vissa fall möjliga men förutsätter detaljstudier och anpassning. Med tillägg och förändringar avses exempelvis byte av material och till- eller ombyggnad.

##### Interiör

Tålig för förändring. Förändringar är möjliga. Med förändring avses ändring av planlösning, ytskikt eller äldre byggnadsdetaljer.



Ångpannecentralen från nordost.

### NULÄGE OCH KARAKTÄR

#### EXTERIÖR

Ångpannecentralen är uppförd i två våningsplan samt souterrängvåning. Byggnaden präglas av röda tegelfasader med det flacka sadeltaket samt den höga skorsten i rött tegel som flankerar byggnaden. Byggnaden har röda tegelfasader mot norr och söder och putsade gavlar avfärgade i en ljus gråvit kulör. Gavlarna präglas av stora indragna fasadpartier som ursprungligen var fönsterfria. Numera har gavlarna rödmålade treluftsfönster från 1990-talet. Fasaden mot söder har stora spröjsade fönsterpartier målade i rött som har moderniserats med kopplade träbågar och isolerglas, men som vittnar om ursprungskaraktären. På norra sidan finns en lägre vitputsad utbyggnad i ett våningsplan med pulpettak.

Skorstenen är murad med rött radialtegel och renoverades på 1990-talet. Skorstenen har inte varit i drift på senare år och teglet har synliga skador, troligtvis på grund av frostsprängningar.

#### INTERIÖR

Byggnaden tjänar än idag som panncentral men uppvisar få spår efter mer ursprunglig verksamhet. De övre planen har en sentida inredning som härrör från de sista verksamhetsåren på området.



## 7. ÅNGPANNECENTRALEN



Fasaden mot sydväst med indragna fasadpartier. Fönstren på denna fasad tillkom på 1990-talet.



Södra fasaden. Entreporten har bytts ut till en bruneloxerad aluminiumport och övervåningens fönster har bytts ut till tvålufts-fönster. Bottenvåningen har stora spröjsade fönsterpartier med rödmålade träbågar.



Den putsade lågdelen mot norr. Tidigare bestod utbyggnadens fasad av glasade ytor i ett ramverk av stål.



7. ÅNGPANNECENTRALEN



Interiörbilder från ångpannecentralen. Byggnaden har förändrats invändigt i samband med att delar inreddes för kontorsverksamhet då ändringar gjordes i både planlösning, ytskikt och inredning.



## 7. ÅNGPANNECENTRALEN



Ångpannecentralen 1951 sedd från sydost. Här syns gångbron mellan byggnadens övre plan och Palmcrantzka fabriken. Beckers arkiv.



Ångpannecentralen från nordväst, 1951. Utbyggnaden med stora spröjsade glaspartier med stålramverk har precis tillkommit. Gavelfasaden är fortfarande fönsterfri. Beckers arkiv.

### BYGGNADSHISTORIA

#### URSPRUNGLIG FUNKTION OCH UTFORMNING

Ångpannecentralen uppfördes 1945 och ritades av arkitekterna Giertz och Tesch vilka även låg bakom utformningen av Nitrolackfabriken från samma år (1944). Ångpannecentralen uppfördes i syfte att förse framförallt Nitrolackfabriken med värme men även övriga byggnader på området utom oljefernisstillverkningen som inrymdes i Smedjan/"Smälten".

Byggnaden uppfördes i rött tegel och med stora fönsterpartier. Samtliga fasaderna ska enligt äldre fotografier ha putsats i ett senare skede. Ångpannan som var av märket Le Monte, utgjorde själva hjärtat i huset. Till värmecentralen anlades en fristående skorsten i tegel. För den 40 meter höga skorstenen gick det åt 14 000 tegelstenar. Pannan var ursprungligen kokseldad men konverterades till olja under tidigt 1950-tal. Tillbyggnaden mellan ångpannecentralen och skorstenen tillkom även vid den här tiden.

#### FÖRÄNDRINGAR

I början av 1950-talet installerades oljecisterner i ångpannecentralen och huset byggdes på med ett våningsplan för att användas som lager. En gångbro gick vid den här tiden från lagret till Palmcrantzka fabriken. Putsen avlägsnades på långsidorna i samband med påbyggnaden men behölls på gavlarna.

1951 tillkom den glasade utbyggnaden mot norr.

1958 byttes pannan ut till en automatisk varmvattenpanna som kunde användas dygnet runt.

På 1990-talet byggdes delar av lokalerna om till kontor. Fönsterpartierna på gavlarna tillkom och taket lades om med plåt i bandtäckning.



## 8. PALMCRANTZKA FABRIKEN/FÄRGFABRIKEN



### BEDÖMNING

#### FÖRDJUPAD KULTURHISTORISK VÄRDERING

Palmcrantzka fabriken ha särskilda kulturhistoriska värden kopplade till berättelserna "Färgindustrins historia - en berättelse om Sverige" och "Industristaden Stockholm - försörjningen av staden".

Byggnaden har även värden som ett välbevarat exempel på industriarkitektur från 1800- och 1900-tal. Värdet uttrycks i byggnadens fasad med bland annat den massiva naturstenssockeln, den övre tegelfasaden med klassicerande detaljer och ornamentik, takformer samt fönsternischer efter igensatta fönster. Interiört uttrycks värdet i bevarade fönsternischer, gjutjärnsdetaljer, äldre fönster, valv med mera.

Andra uttryck för värdena är byggnadens placering, läget med frontverkan mot vattnet, volym samt inte minst spåren efter den kontinuerliga utvecklingen med ett flertal ombyggnader som format anläggningen under lång tid. Den stora utställningshallens volym är även ett uttryck för byggnadens värden.

#### KÄNSLIGHET/TÅLIGHET

##### Exteriör

Hög känslighet för förändring. Att göra tillägg och/eller förändringar utan att påverka kulturhistoriska värden negativt är svårt. Med tillägg och förändringar avses exempelvis byte av material och till- eller ombyggnad.

##### Interiör

Hög känslighet för förändring. Att göra förändringar utan att påverka kulturhistoriska värden negativt är svårt. Med förändring avses ändring av planlösning, ytskikt eller äldre byggnadsdetaljer.



Norra gavelfasaden. Byggnaden har en kraftig naturstenssockel och slammade tegelfasader i de övre våningsplanen.

### NULÄGE OCH KARAKTÄR

#### EXTERIÖR

Den långsträckta byggnaden kan indelas i två byggnadskroppar. Den norra delen består av tre våningsplan som vilar direkt på berggrunden. Byggnadskroppen präglas av ett kraftigt nedre parti av bearbetad natursten med lätt utvinklad sockelvåning. Den övre tegelfasaden är slamputsad i en ljus rödbrun kulör. I bottenvåningens naturstensmur sitter stora spröjsade gjutjärnsfönster. I de övre planerna är fönstren i trä målade i en mörkt blå kulör. Fasadens övre våningsplan präglas av dekorativa klassicerande detaljer i form av tandsnittsornamentik och större och mindre lisener och pilastrar som bryts av ett horisontellt, profilerat listverk. Taket är ett sadeltak med beklädnad i papp. Taket har en lanternin utförd i lättbetong.

Den södra delen av byggnaden består av en långsträckt byggnadskropp i ett våningsplan utformad som en treskeppig basilika. Byggnadskroppen vilar liksom den norra delen direkt på berget och har en sockel och murverk av bearbetad natursten. Mot

söder är gavelns fasad slätputsad i samma rödbruna kulör som den norra volymen. Fasaderna präglas av stora stickvälvda fönster och dörrömfattningar. Fönsterbågarna är både i trä och gjutjärn. I väster är fönstren igenmurade. Fasaderna har en utkragad takfotslist, delvis av hugget tegel. Taket är ett plåtklätt, svartmålat sadeltak i två nivåer med en lanternin som sträcker sig längs hela taket.

#### INTERIÖR

I den norra byggnadsvolymen utgörs väggarna av massiva tegelmurar. Bjälklaget består av pelare i gjutjärn, tegelvalv och armerad betong. I bottenvåningen är stickvalven sedan slutet av 1950-talet förstärkta med betong runt om fönster och portar. På övre plan finns en stor utställningslokal vilken präglas av takkonstruktionen i gjutjärn och limträ målat i ljus grått.

I den södra volymen finns bevarade detaljer så som keramiskt golv med räfflade plattor, kalkstensgolv och trappa samt kryssvalv. I övrigt präglas byggnadens interiör av sentida ljusa ytskikt som tillkommit från och med 1990-talet. Dessa är förhållandevis varsamt anpassade till byggnadens karaktär. Fönstren är sentida men tillverkade efter äldre förlagor.



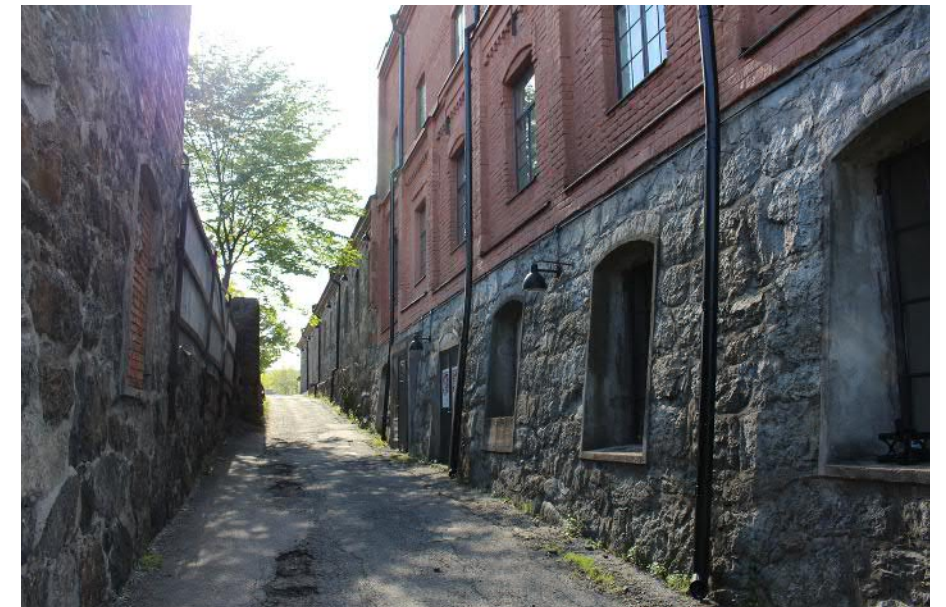
## 8. PALMCRANTZKA FABRIKEN/FÄRGFABRIKEN



Den norra delens takutförande tillkom i början av 1950-talet då taket höjdes en och en halv meter och den centrerade lanterinen tillkom.



Taket i norra delen revs och byttes ut under 1990-talets renovering.



En smal gränd löper längs med byggnadens nordöstra fasad.



Fönster och dörrar i trä är nytillverkade men har utformats efter äldre förlagor.



Södra fasaden utgörs av en putsad fasad i en våning samt det upphöjda mittpartiet. Naturstensmuren som präglar långsidornas fasad syns på var sida. Det runda fönstret togs upp i samband med 1990-talets ombyggnation.



Fasad i gråsten med gjutjärnsfönster och stickvälvda fönster- och portomfattningar som förstärkts med betong.



8. PALMCRANTZKA FABRIKEN/FÄRGFABRIKEN



I norra delen används del av bottenvåningen för kafé "Färgfabriken". Den norra delen av byggnaden utgjordes ursprungligen av snickeriverkstad, ångmaskin- och ångpannerum.



Den ursprungliga takvalvskonstruktionen med kryssvalv är synlig i bottenvåningen.



Spröjsade gjutjärnsfönster sitter i stickvalvsformade nischer. Mot väggarna avslutas valvbågarna med profilerade anfangar.



I norra delen av byggnaden finns en större lokal som hyrs ut för olika evenemang. Taklanterninen tillkom i slutet av 1950-talet.



Korridor mellan den södra och norra delen.



Byggnadens södra del, den före detta produktionslokalen, används idag som utställningslokal. Ursprunglig stomme i gjutjärn och stål.



## 8. PALMCRANTZKA FABRIKEN/FÄRGFABRIKEN

### BYGGNADSHISTORIA

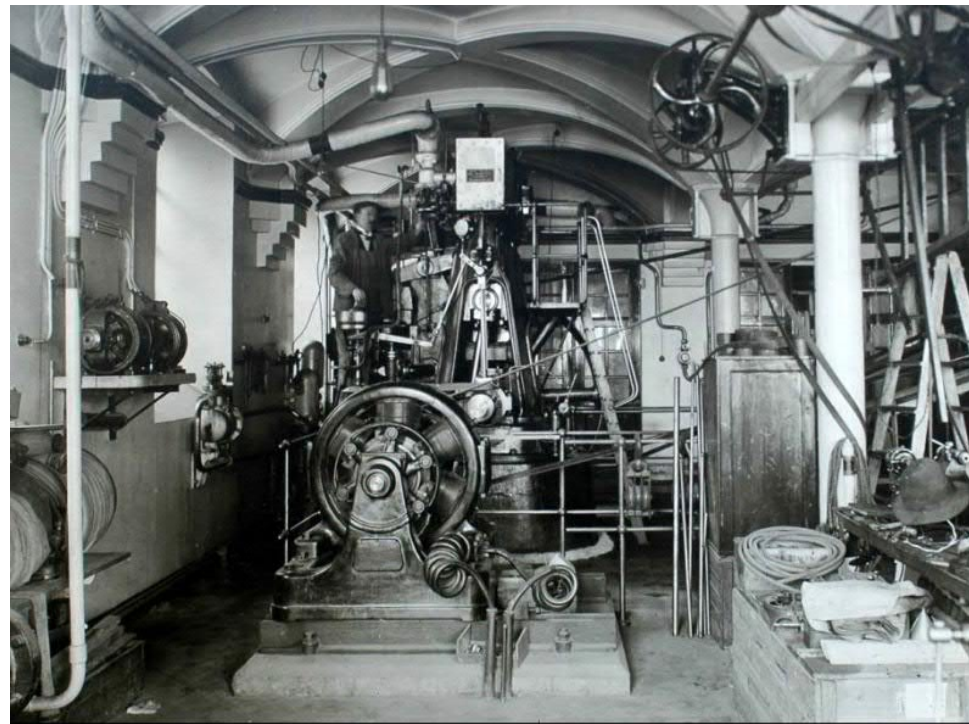
#### URSPRUNGLIG FUNKTION OCH UTFORMNING

Palmcrantzka fabriken uppfördes 1889 under överinseende av ingenjören G A Engelbrektsson och utgör idag den äldsta byggnaden inom Alcro-Beckers före detta område, jämte den intilliggande Smedjan eller "Smälten" som uppfördes samma år. Fabriken anlades av företaget AB Palmcrantz och användes bland annat för produktionen av skördetröskor, såningsmaskiner och cyklar. Byggnaden utformades i tre våningar med sockel- och bottenvåning i kraftiga gråstensmurar, fasader i rött tegel och en avlång, basilikaformad huskropp i tre skepp. Ursprungligen var byggnaden mer enhetligt utformad med ett enhetligt takfall och en lanternin som löpte längs med hela taket. Trappgaveln var från början rak.

År 1902 flyttade Wilhelm Beckers färgfirma sin produktion från Jungfrugatan på Östermalm till Palmcrantzka fabriken. Sannolikt tog företaget med sig både kokare och färgkvarnar från den gamla fabriken. Palmcrantzka fabriken var från början utrustad med ångmaskin och elektricitet. Kraftcentralen med ångmaskin och ångpanna som drev likströmsgeneratoren var förlagd till byggnadens bottenvåning. Själva färgtillverkningen skedde en våning upp med utrymme för färgrivning, färgfyllning och ett mindre råvarulager. På samma våning i södra delen, fanns en kittfabrik och mellan 1910 och 1939 fanns här även en såp- och tvålfabrik. Fabriken byggdes på under 1920-talet för tillverkningen av den nya Beckolackfärgen. Från och med 1940-talet flyttade färgproduktionen successivt till andra byggnader som uppfördes på området, exempelvis en konsthartsfabrik (1941) vilken revs 1989.

Mellan Palmcrantzka fabriken och vattnet har det under långa perioder legat låga lagerbyggnader. Byggnaden har dock alltid höjt sig ett par våningar över dessa och varit synlig från motsatt strand.

Byggnaden användes i produktionen fram till 1970-talet. Därefter tjänade den endast som lager vilket bidrog till ett kraftigt förfall. Efter att byggnaden klarat sig undan ett rivningshot på 1980-talet startade en större renovering i början av 1990-talet då fabriksbyggnaden inreddes för konstgalleri och kontor. Tillbyggnader som lastkajer och hiss revs i samband med renoveringen.



Kraftcentralen i byggnadens bottenvåning, 1917. Kryssvalv samt pelare med anfang finns bevarade från denna tid. Måleriyrkets museum.



Målning föreställande Beckers färgfabrik på Lovholmen cirka 1906. Bergsknallen bakom Palmcrantzka fabriken är fortfarande kvar. Till höger syns den gamla sodafabriken som användes som förbandsfabrik och kontor. På höger sida om sodafabriken och berget finns det stråk mellan kaj och som fortfarande löper genom området men som idag är integrerat i fabriksområdet. Beckers arkiv. Originalmålningen finns i Färgfabrikens lokaler på Lovholmen.



## 8. PALMCRANTZKA FABRIKEN/FÄRGFABRIKEN

### FÖRÄNDRINGAR

Under åren 1901-1913 höjdes byggnadens tak, troligtvis i samband med den första ombyggnationen till färgfabrik. Byggnadens sammanhängande basilikaform och taklanternin förlorades i samband med denna ändring. I samband med ombyggnaden togs även nya fönster upp i gavelröset och de murade diagonala partierna i gavelfasaden tillkom. 1910 tillkom såp- och tvålfabriken och en avdelning för tubfyllning av konstnärsfärger.

År 1918 gjordes en inre ombyggnad av fabriken när lokalerna i husets södra del indelades med enkla väggar i trä, tegel och slaggbetong. 1919 tog ingenjörskontoret Tesch fram flera förslag till ombyggnad som syftade till att ge bättre plats för cellulosafärg och spritlackstillverkning. Ett av förslagen innebar en påbyggnad i två våningsplan. Påbyggnadsförslaget genomfördes aldrig men andra ändringar gjordes så som betongförstärkningar i källarvåningen, ny varuhiss, tillbyggnad på västra sidan samt gångbron till Förbandsfabriken.

År 1958 gjordes ytterligare en genomgripande ändring av byggnaden då taket höjdes med en och en halv meter och tegelfasaderna sprutmålades, troligtvis för att skapa ett mer enhetligt uttryck. De gamla träpelarna ersattes med strängbetongbalkar med bärlinor längs med yttermuren vilket frigjorde stora ytor. Den stora taklanterninen tillkom även nu.

År 1991 påbörjades den stora ombyggnaden till utställningshall efter att huset länge stått tomt och förfallit. Fönster och dörrar samt yttertak byttes ut. Fönster nyillverkades efter äldre förlagor och invändiga gjutjärnspelare, stålbalkar och fönsterbågar i gjutjärn renoverades. Det stora fönstret på gaveln mot söder togs upp nu.



Påbyggnadsarbete av Palmcrantzka fabriken 1958. Beckers arkiv.



# 9. SMEDJAN/”SMÄLTEN”



## BEDÖMNING

### FÖRDJUPAD KULTURHISTORISK VÄRDERING

Byggnaden har särskilda kulturhistoriska värden kopplade till berättelserna ”Färgindustrins historia - en berättelse om Sverige” och ”Industristaden Stockholm - försörjningen av staden”.

Värdena uttrycks i byggnadens fasad med bland annat tegel och gråsten, fönster- och dörröppningar samt skorstenar. Även interiört har värdena liknande uttryck då muren är blottad och skorstenarna väl synliga.

### KÄNSLIGHET/TÅLIGHET

#### Exteriör

Hög känslighet för förändring. Att göra tillägg och/eller förändringar utan att påverka kulturhistoriska värden negativt är svårt. Med tillägg och förändringar avses exempelvis byte av material och till- eller ombyggnad.

#### Interiör

Hög känslighet för förändring. Att göra förändringar utan att påverka kulturhistoriska värden negativt är svårt. Med förändring avses ändring av planlösning, ytskikt eller äldre byggnadsdetaljer.



Smedjans nordvästra fasad. Byggnaden är belägen mellan Kolsyrefabriken och Färgfabriken.

## NULÄGE OCH KARAKTÄR

### EXTERIÖR

Byggnadens exteriör präglas av fasader i rött tegel och grå natursten, detaljer av trä och svart pulpetformat plåttak. Entresolplanet med tegelfasad och fönster med bågar och spröjs av stål tillkom på 1940-talet. Bottenvåningens fönster är svartmålade med spröjsade bågar av gjutjärn. Mot norr är både de stora gråmålade stålportarna och fönstren placerade i betonggjutna stickvalv. På södra sidan finns fem igenmurade fönsteröppningar och mot öster två fönster vars rutor ersatts med glasbetong. Längs med den norra fasaden löper ett skärmtak av korrugerad plåt uppburet på balkar av stål. Spår efter bjälklagen och igenmurade öppningar från tidigare omgivande byggnader som idag är rivna är synliga i fasaden. Byggnaden har tre äldre vitputsade skorstenar.

### INTERIÖR

Smedjan inrymmer idag en modern konferensanläggning med delvis nya ytskikt. Väggarna utgörs av de murade stenväggarna med spår efter den före detta produktionsanläggningen. Ljusinsläppet har utökats genom nya taklanterniner.



9. SMEDJAN/”SMÄLTEN”



Tre äldre vitputsade skorstenar finns bevarade.



På den sydvästra gaveln mot Färgfabriken finns spår efter bjälklag samt igenmurade öppningar från idag rivna byggnader.



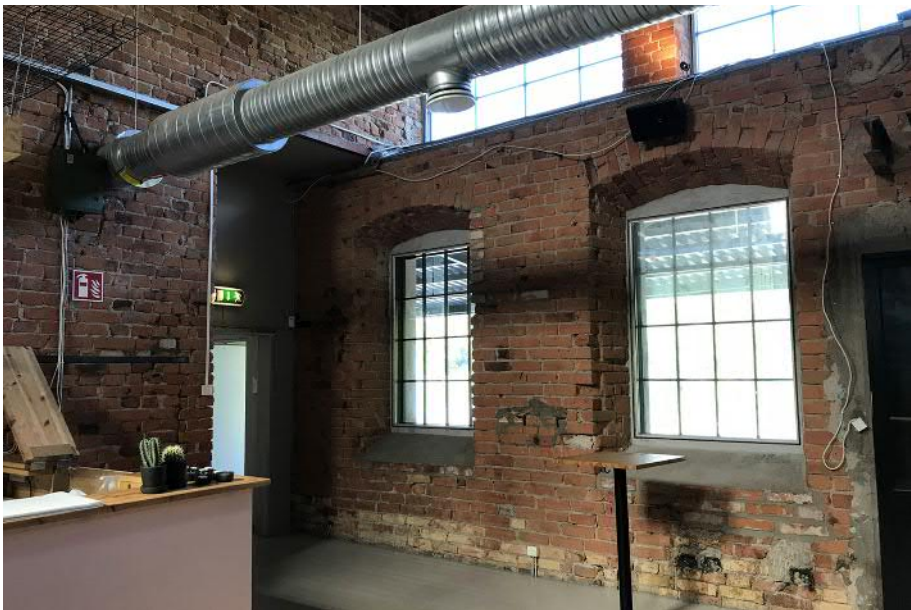
Entresolplanet med rött fasadtegel tillkom på 1940-talet.



Entréfasaden mot norr flankeras av ett korrugerat skärmtak som vilar på en stålkonstruktion.



Interiören renoverades varsamt 2004 för utställningsändamål. Numera används byggnaden bland annat som konferenslokal. Väggarna präglas av den exponerade grästensmuren i nedre del och tegel i övre del. Ursprungliga murstockar i tegel finns bevarade.



De spröjsade gjutjärnsfönstren försågs med invändiga isolerrutor i samband med renoveringen 2004.



### BYGGNADSHISTORIA

#### URSPRUNGLIG FUNKTION OCH UTFORMNING

Exakt när byggnaden uppfördes är inte klarlagt men sannolikt är den samtida med Palmcrantzka fabriken som uppfördes år 1889. Ursprunglig användning var smedja för Palmcrantz & Co:s verksamhet. Smedjan uppfördes i ett våningsplan med murar av sprängd gråsten och tegel under plåttak. Byggnaden hade ursprungligen fyra skorstenar.

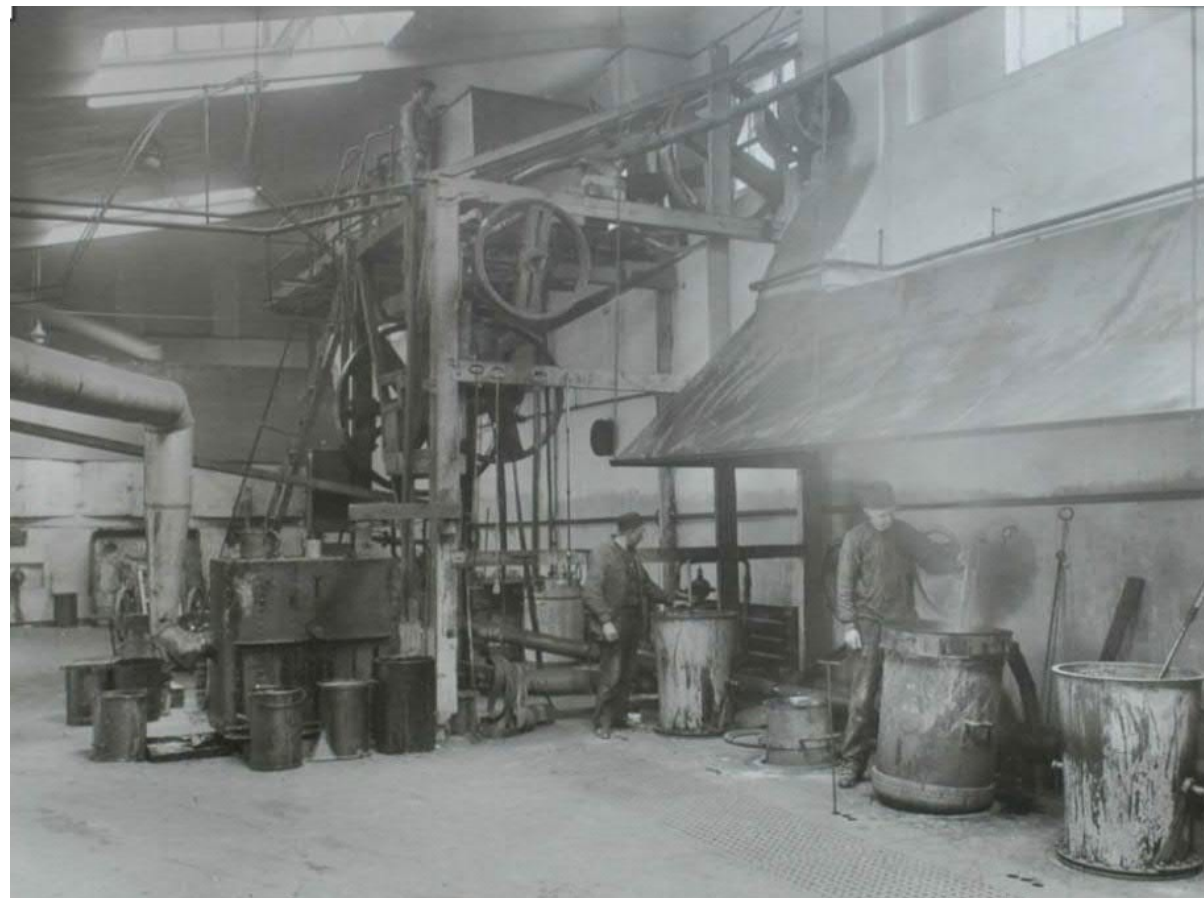
Efter att Beckers övertog fastigheten kallades byggnaden för ”Smälten”. Olje- och fernisskokningen placerades här. Att denna verksamhet låg i en separat byggnad berodde på att processen var både illaluktande och eldfarlig. Kokkärlen värmdes ursprungligen med koks och vedkol. 1916 övergick man till gasdrift vilket innebar att kokningen kunde ske under mer kontrollerade former. Stora kokkärl var placerade längs väggarna. Där smältes naturhartserna som användes till fernissan. Kokning av linolja och tillverkning av standolja kunde även göras i Smälten. Fram till 1973 pågick produktionen och därefter användes byggnaden framför allt som lagerlokal.

#### FÖRÄNDRINGAR

År 1944 höjdes taket på byggnadens östra del för att skapa ett entresolplan som skulle ge plats för lack- och oljecisterner. Takhöjningen innebar exteriört att ett fönsterband tillkom, två skorstenar togs bort samt att två av fönstren i den södra fasaden fick glasbetong istället för glas. Ombyggnaden genomfördes efter ritningar av Ödeens Ingenjörbyrå och för fasadutformningen stod arkitekterna Giertz och Tesch.

År 1994 byttes skärmtaket ut.

År 2004 byggdes smedjan om till utställningslokal under ledning av AIX arkitekter. Syftet var även att återställa byggnaden till en mer ursprunglig karaktär. Den korrugerade plåtfasaden mot öster togs bort, stenmurarna blästrades och rengjordes, fönstren försågs med invändiga isolerrutor och dörröppningar försågs invändigt med nya aluminiumdörrar. Fönster- och portomfattningar lagades. Ombyggnaden skedde i samband med att Tikkkurila köpte Alcro-Beckers.



Smälten 1915, före konverteringen till gasdrift. Måleriyrkets museum.



# KOLSYREFABRIKEN LÖVHOLMEN 13





# 10. KOLSYREFABRIKEN

## BEDÖMNING

### FÖRDJUPAD KULTURHISTORISK VÄRDERING

Kolsyrefabriken har särskilda kulturhistoriska värden kopplade till berättelsen "Industristaden Stockholm - försörjningen av staden".

De särskilda värden uttrycks i första hand genom byggnadens läge och betydelse i stadsbilden. Fasaden mot vattnet med texten "DE FÖRENADE KOLSYREFABRIKERNAS AB" är också ett viktigt uttryck. Exteriör och läget intill kajen berättar på ett pedagogiskt sätt om verksamheten på platsen. Produktionstorn och lagerbehållare som exponerar byggnadens tidigare funktion är ett viktigt uttryck för anläggningens särskilda värden, liksom anläggningens skilda byggnadsvolymer och varierande utformning som berättar om anläggningens utveckling.

### KÄNSLIGHET/TÅLIGHET

#### Exteriör

Känslig för förändring. Tillägg och/eller förändringar är i vissa fall möjliga men förutsätter detaljstudier och anpassning. Med tillägg och förändringar avses exempelvis byte av material och till- eller ombyggnad.

#### Interiör

Tålig för förändring. Förändringar är möjliga. Med förändring avses ändring av planlösning, ytskikt eller äldre byggnadsdetaljer.

## NULÄGE OCH KARAKTÄR

### EXTERIÖR

Kontorsbyggnaden från 1890-talet karaktäriseras av en hög och smal byggnadskropp i tre våningsplan med slätputsad fasad och plåttäckt sadeltak. Byggnadens takavslut vid gavlarna anknyter till ett klassiskt tempelmotiv. Fasaden har stora putsbortfall som blottar den röda tegelmuren. Sockeln i natursten är delvis putsad och delvis målad i en grå kulör. Även här finns stora putsbortfall. Vid inventeringstillfället präglades fasaden också av omfattande klotterangrepp. Fönstren med två inåtgående lufter är inte de ursprungliga och härrör eventuellt från en större ombyggnad vid mitten av 1940-talet. Flera av fönstren är igensatta med träskivor och några rutor är trasiga. Inte heller entréporten mot söder är ursprunglig. Här finns en stentrappa med rundade trappsteg. Byggnaden har i huvudsak en äldre karaktär bevarad men präglas av eftersatt underhåll och skadegörelse.



Farbiksläggningen sedd från Cementas siloanläggning i öster.

Fabriksbyggnaden utgörs av flera sammanbyggda huskroppar tillkomna i omgångar. Den ursprungliga fabriksbyggnaden har exteriört en till stora delar bevarad karaktär som knyter an till ett tidigindustriellt formspråk med fasader av rött handslaget tegel i kryssförband, hög naturstenssockel och rundbågiga gjutjärnsfönster. Gaveln har en dekoration i reliefmurning med snedställda tegelstenar. Gavelröset mot norr är vitputsad och här syns texten "DE FÖRENADE KOLSYREFABRIKERNAS AB". Nedanför detta sitter en ljuslåda med DFK:s emblem med tre gastuber infogad i en rund blinding. Delar av takfallet mot söder är glasat, en ändring som gjordes på 1940-talet. Senare gjorda tillbyggnader har ett enklare, funktionalistiskt formspråk.

Till karaktären hör fastighetens många produktionstorn och utvändiga behållare. På fabriksbyggnadens långsida mot nordväst finns sex produktionstorn på rad vilka i hög grad bidrar till anläggningens särart. Dessa speglar olika steg i produktionsprocessen vid gastillverkningen och består bland annat av två absorbtionstorn och en kokare. Mot Lövholmsbrinken, intill lastkajen, finns två vitmålade lagerbehållare för den färdiga kolsyran.

Till anläggningen hör också en utspringande del mot öster bestående av pannrum, garagelänga och pumphus. Byggnadsvolymer har varierad höjd med en nedtrappning mot kajen. Denna del tillkom på 1930- och 1940-talen och präglas av slätputsade gula fasader och flacka plåttak. Pumphuset var centralt i processen och krävde stora mängder vatten.

I sydvästra delen av anläggningen finns expeditionsbyggnaden med fyllhall och lastkaj med ursprung i 1930-talet. Byggnaden präglas idag av den vita plåtklädda fasaden, rött plåtklätt pulpettak och fönster placerade i fönsterband. Byggnaden var ursprungligen slätputsad och bestod endast av ett våningsplan mot söder.

Kolsyrefabriken har sammantaget en bevarad äldre karaktär präglad av hur nya delar successivt adderats till de befintliga. Men anläggningen präglas också av eftersatt underhåll med bland annat stora putsbortfall, skador i tegel, bristande takkonstruktion med stor rasrisk, rostiga produktionstorn samt skadegörelse i form av klotterangrepp, trasiga fönsterrutor med mera.



10. KOLSYREFABRIKEN



De sex produktionstornen mot nordväst



Lastkaj och lagerbehållare mellan kontoret och expeditionen.



Kontorets västra fasad.



Expedition och fyllhall.



Anläggningen sedd nerifrån kajen.



## 10. KOLSYREFABRIKEN

### INTERIÖR

På grund av säkerhetsrisken har huvuddelen av interiören inte kunnat inventeras. Endast en mindre del av tidigare pannrum har besökts. Inventeringar gjorda under 2008 och 2009 liksom senare tagna bilder tillhandahållna av fastighetsförvaltaren vittnar om ett snabbt förfall under de sista tio åren, påskyndat av en omfattande skadegörelse. Materialet berättar också om att byggnaderna saknar mycket av tidigare produktionsutrustning. I den del som har besökts kan olika utbyggnadssteg skönjas där äldre tegelkonstruktioner möter modernare konstruktion i armerad betong.



*Del av bottenvåningen i vad som enligt uppgift var pannrummet. Tidiga tegelkonstruktioner och senare tillägga av armerad betong kan avläsas. Uppe till höger kan ett tidigare fönster anas.*

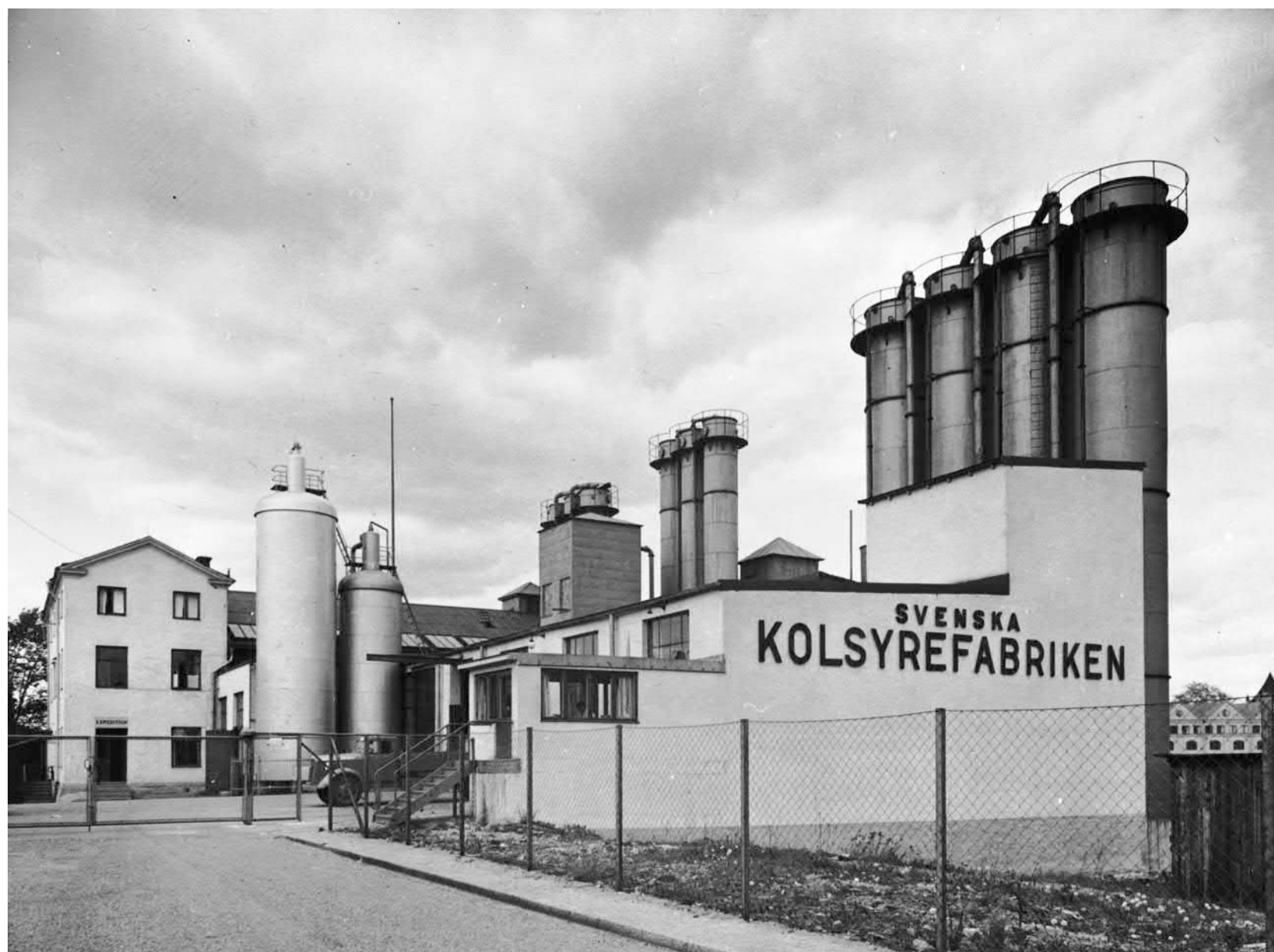


### BYGGNADSHISTORIA

#### URSPRUNGLIG FUNKTION OCH UTFORMNING

Den ursprungliga anläggningen, uppförd som Stockholms Kolsyrefabrik efter ritningar av ingenjören A.H Djurson, utgjordes av en fabriks- och en bostadsdel i norr samt fristående stallar i söder. Kontorshuset uppfördes i tegel med putsad fasad. Byggnaden ska även ha inrymt laboratorium, matrum, omklädningsrum och expedition. Kontorshuset var i nordost sammanbyggd med fabriksbyggnaden. Den ursprungliga fabriksbyggnaden uppfördes 1896 och gavs en tidigindustriell utformning med röda tegelfasader. Fabriken byggdes till på 1930-talet med maskinhall och hallar för ispackning och isproduktion. 1930-talets utbyggnader ritades av arkitekten Hakon Ahlberg.

Kolsyreanläggningen på Lövholmen moderniserades i takt med att nya metoder för framställning av kolsyra utvecklades. 1916 installerades ett nytt koksverk och i slutet av 1920-talet installerades en mindre anläggning för tillverkning av kolsyreis, torris. Anläggningen moderniserades senare genom installation av en gasgenerator som kunde förbränna både kol, koks och ved. Nästa steg var eldningsolja. Den oljebaserade gasproduktionen lades ner 1975.



Anläggningen som den såg ut år 1943. Tekniska museet.



## 10. KOLSYREFABRIKEN

### FÖRÄNDRINGAR

1919 byggdes stallarna ut med garage och kokstillbyggnaden fick en mer permanent karaktär.

I början av 1930-talet byggdes kokslagret om till maskinhall och utvidgades åt väster. Flera produktionstorn tillkom.

1935-36 uppfördes expeditionsbyggnaden med fyllhall och lastbryggan mot söder efter ritningar av Hakon Ahlberg. Mot norr tillkom garage, pannrum och pumphus.

Vid 1940-talets mitt byggdes kontorshuset om för att inrymma personalutrymmen, ett mindre omklädningsrum och badrum på andra våningen. I fabriken inreddes en matsal. Den äldsta fabriksdelen försågs troligtvis med ett nytt bjälklag och överljus i samband med denna ombyggnad.

1945 byggdes expeditionen på med ett våningsplan och försågs med ny lastbrygga. Fabrikens östra del byggdes på med dubbel våningshöjd.

På 1950-talet tillkom fem produktionstorn mot norr i samband med att ett nytt verk för gastillverkning installerades och produktionskapaciteten utökades.

1983 revs kontorshusets balkonger och ersattes med utrymningsbalkonger. Norra takfallet vid den äldsta delen av fabriken ändrades och vägglivet försågs med fönster.



Foto från Stadsmuseets byggnadsinventering 1979-80. Anläggningen har byggts ut, nya produktionstorn har tillkommit och andra tagits bort. Expeditionen (vita byggnaden till höger) har byggts på med ett våningsplan.



# CEMENTA LÖVHOLMEN 15





# 11. KONTORSBYGGNAD 1



## BEDÖMNING

### FÖRDJUPAD KULTURHISTORIK VÄRDERING

Byggnaden har vissa kulturhistoriska värden kopplade till berättelsen "Industristaden Stockholm - försörjningen av staden" vilket framför allt uttrycks genom placering, volym och exteriör karaktär.

### TÅLIGHET/KÄNSLIGHET

#### Exteriör

Tålig för förändring. Tillägg och/eller förändringar är möjliga. Med tillägg och förändringar avses exempelvis byte av material och till- eller ombyggnad.

#### Interiör

Tålig för förändring. Förändringar är möjliga. Med förändring avses ändring av planlösning, ytskikt eller äldre byggnadsdetaljer.



Kontorsbyggnad 1 sedd från Trekantsvägen i nordost.

## NULÄGE OCH KARAKTÄR

### EXTERIÖR

Byggnaden har exteriört en bevarad ursprunglig karaktär men har förändrats genom fönster- och dörrbyten samt igensättning av de ursprungliga garageportarna mot öster och väster. I fasad finns både ursprungliga träfönster men även senare tillkomna aluminiumfönster. Mot söder finns ett ursprungligt plåttäckt skärmtak ovanför entrén.

### INTERIÖR

Byggnaden präglas interiört av ombyggnationer från framförallt 1960-talet och framåt. Trappa med vitmålat smidesräcke och handledare i trä är sannolikt ursprunglig från 1940-talet.



## 11. KONTORSBYGGNAD 1



Fasad mot Trekantsvägen.



Västra fasaden. Del av bottenvåningen har försetts med träpanel och nya fönster när de ursprungliga garageportarna togs bort.



Entré på den södra fasaden.



Korridor på övervåningen.



Äldre dörrar finns kvar på övre våningen, sannolikt tillkomna på 1960-talet.



Trappa med smidesräcke och handledare i trä är sannolikt ursprungligt från 1940-talet.



### BYGGNADSHISTORIA

#### URSPRUNGLIG FUNKTION OCH UTFORMNING

Byggnaden uppfördes 1939-1941 i två våningsplan efter ritningar av AB Skånska Cementgjuteriet. Byggnaden fungerade ursprungligen som lager och garage och nyttjades av Gernandts Färgfabrik. AB Erik Ohlssons sågverk stod som byggherre. Byggnaden uppfördes med stomme i betong, slätputsade fasader och flackt papptäckt sadeltak. Stora portar var placerade både mot öster och väster. I samband med att CEMENTA etablerade sig i området på Lövholmen på 1940-talet överläts byggnaden till Skånska Cementaktiebolaget och byggdes om till kontorshus.

#### FÖRÄNDRINGAR

Redan i slutet av 1940-talet genomfördes en stor ombyggnad när garage och lagerlokaler blev kontorshus efter ritningar av Gustaf Lettström. I början av 1950-talet byggdes bottenvåningen om och inreddes med tvättrum och omklädningsrum med plats för arbetskläder. Under åren 1965-1970 genomfördes ännu en ombyggnad av kontorshuset med Gustaf Lettström som arkitekt. Bottenvåningens fasad ändrades genom att de ursprungliga garageportarna sattes igen och ersattes med dörrar och fönsterpartier samt träpanel.



Foto från omkring 1950. Foto: Sune Sundahl. Arkitektur- och designcentrum ArkDes.



## 12. VERKSTADS- OCH PERSONALBYGGNAD



### BEDÖMNING

#### FÖRDJUPAD KULTURHISTORIK VÄRDERING

Byggnaden har vissa kulturhistoriska värden kopplade till berättelsen "Industristaden Stockholm - försörjningen av staden". Dessa uttrycks exteriört framför allt genom placering, volymer, takformer, fönster och fasadmaterial. Interiört finns även delar av ursprunglig inredning, bland annat trappor, räcken och fönsterbänkar, vilka är uttryck för värdet.

#### TÄLIGHET/KÄNSLIGHET

##### Exteriör

Känslig för förändring. Tillägg och/eller förändringar är i vissa fall möjliga men förutsätter detaljstudier och anpassning. Med tillägg och förändringar avses exempelvis byte av material och till- eller ombyggnad.

##### Interiör

Känslig för förändring. Förändringar är i vissa fall möjliga men förutsätter detaljstudier och anpassning. Med förändring avses ändring av planlösning, ytskikt eller äldre byggnadsdetaljer.



Verkstads- och personalbyggnaden sedd från Lövholmsgränd.

### NULÄGE OCH KARAKTÄR

#### EXTERIÖR

Byggnaden har en välbevarad karaktär från 1940-talet med ursprungliga volymer, fasadutförande och sannolikt ursprungliga enlufts-fönster i brun- och vitmålat trä. Den lägre verkstadsdelen präglas av sina stora fönsterpartier mot Lövholmsgränd. Sexkantiga fönster förekommer i volymen längs till öster. På gaveln mot Trekantsvägen finns ett vitmålat burspråk i övre plan.

#### INTERIÖR

Interiört är även karaktären i stora delar intakt. I den del som uppfördes som personalutrymme finns ursprunglig inredning som trappa med stålräcke och handledare i trä, fönsterbänkar i natursten och fönster med tidsenliga fönsterbeslag. I bottenvåningen finns tvättrum och omklädningsrum.

Verkstadsdelarna används fortfarande som verkstad/lagerutrymmen och här är verkstadskaraktären i hög grad bevarad. Lokalerna präglas av gjutna betonggolvs, synliga takbjälkar och rördragningar, glasade träpartier samt fönster och enstaka dörrar med tidsenliga beslag och handtag.



12. VERKSTADS- OCH PERSONALBYGGNAD



Vy från väster.



Vy från Trekantsvägen



Mötet mellan den lägre verkstadsbyggnaden (vänster) och personalbyggnaden i två våningar (höger). I bakgrunden sticker siloanläggningen upp.



Ventilationsrör från omklädningsrummet



Verkstadsbyggnaden karaktäriseras av stora fönster.



I västra delen av verkstadsbyggnaden finns idag ett cementlabb.



12. VERKSTADS- OCH PERSONALBYGGNAD



På vardera sida om duschrummet finns omklädningsrum. På ena sidan finns skåp för civila kläder och på den andra för arbetskläder.



Trappan upp till kök och matsal.



Matsal.



Verkstadslokal.



Porten in till verkstaden.



Del av verkstad.



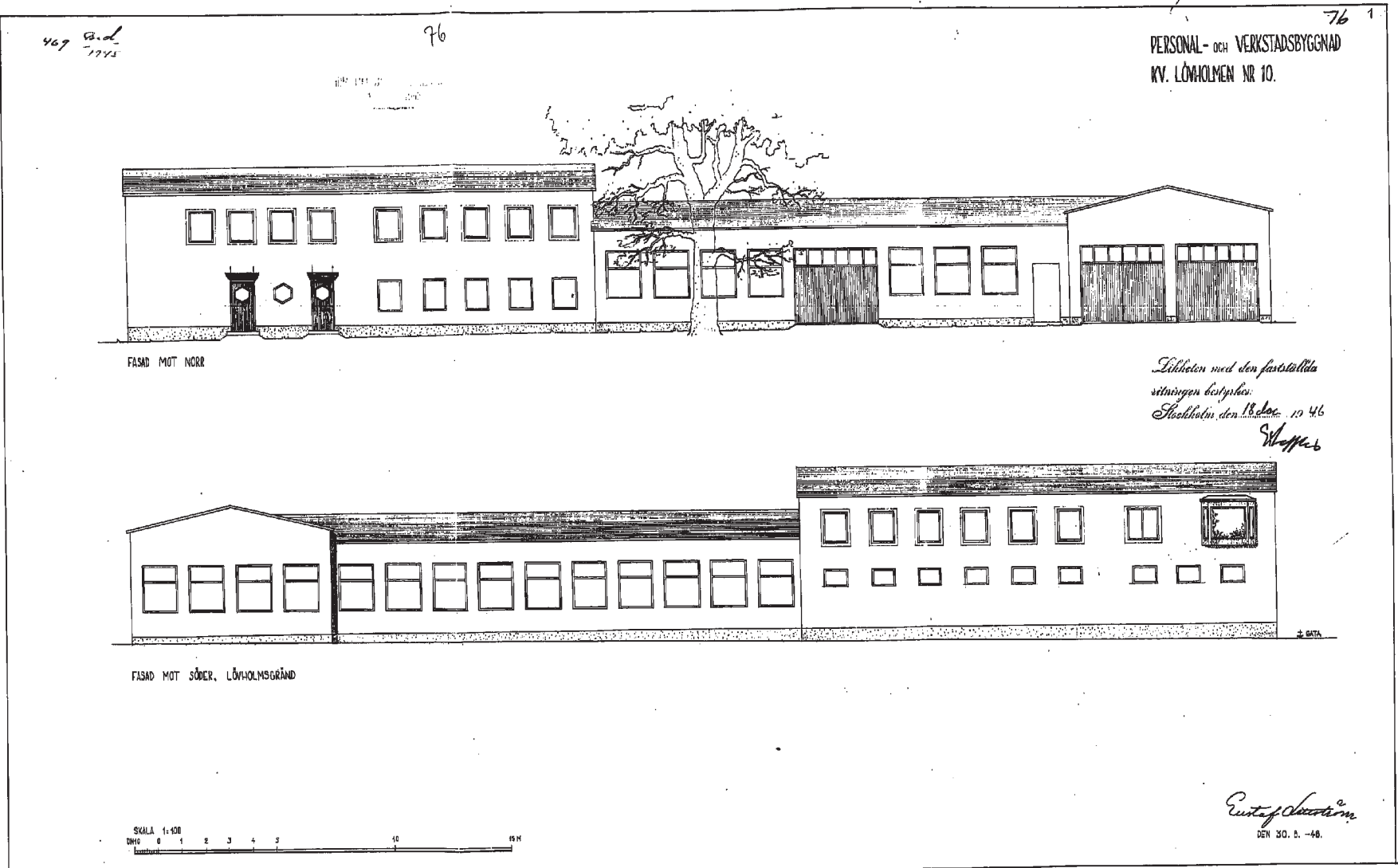
BYGGNADSHISTORIA

URSPRUNGLIG FUNKTION OCH UTFORMNING

Byggnaden uppfördes som personalbyggnad och verkstad 1945-48 i samband med Skånska Cementakitebolagets etablering i området. Byggnadslängan uppfördes som tre sammanbyggda huskroppar i 1-2 våningar efter Gustaf Lettströms ritningar. I östra delen inrymdes utrymmen för personal samt vaktmästarbostad. I mitten placerades maskin- och svetsverkstad och i väster en bilverkstad. Byggnadslängan uppfördes med en stomme av betong, slätputsade fasader och plåttäckt sadeltak. Entréerna placerades mot innergården i norr.

FÖRÄNDRINGAR

Ombyggnationer har gjorts invändigt i omgångar från 1950-talet och framåt. Framförallt har personalutrymmena förändrats under 1970-1990-talen sett till ytskikt och inredning.



Nybyggnadsritning, 1948, Gustaf Lettström. Stadsbyggnadsnämndens arkiv.



## 13. KONTORSBYGGNAD 2



### BEDÖMNING

#### FÖRDJUPAD KULTURHISTORIK VÄRDERING

Byggnaden har särskilda kulturhistoriska värden kopplade till berättelsen "Industristaden Stockholm - försörjningen av staden". I byggnaden finns spår av många olika verksamheter på platsen, benmjölsfabrik, sågverk och cementindustri, vilka bidragit till försörjningen av staden. Värdet uttrycks i de olika byggnadsvolymer som speglar att anläggningen successivt utvecklats och ändrats, både exteriört och interiört. Exempelvis är den ursprungliga byggnadskroppen fortfarande läsbar i indragna stickvälvda fasadpartier. Skorstenen är också ett viktigt uttryck för värdet. Höga industriskorstenar kan beskrivas som själva sinnebilden av en industrianläggning från 1900-talet.

#### TÄLIGHET/KÄNSLIGHET

##### Exteriör

Känslig för förändring. Tillägg och/eller förändringar är i vissa fall möjliga men förutsätter detaljstudier och anpassning. Med tillägg och förändringar avses exempelvis byte av material och till- eller ombyggnad.

##### Interiör

Känslig för förändring. Förändringar är i vissa fall möjliga men förutsätter detaljstudier och anpassning. Med förändring avses ändring av planlösning, ytskikt eller äldre byggnadsdetaljer.



Byggnaden som är om- och tillbyggd i omgångar, uppfördes som benmjölsfabrik men har genom åren inrymt flera olika verksamheter.

### NULÄGE OCH KARAKTÄR

#### EXTERIÖR

Byggnaden består av flera sammanbyggda volymer tillkomna under olika delar av 1900-talet men präglas också av den höga fabriksskorstenen i rött tegel. Samtliga fasader är slätputsade och varierar i kulörerna vitt, grått och gult. Exteriören präglas framförallt av förändringar och tillägg från mitten av 1900-talet. Fönstren är vitmålade träfönster av typen en-, två- och trelufts-fönster framförallt från 1940-1950-talen. Mot gavelsidan i nordost har fönstren på övre våningen bytts ut till moderna tvålufts-fönster. Delen från 1916 har indragna stickvälvda fasadpartier som minner om den ursprungliga karaktären. Ursprungligt fasadtegel kan skimras på flera ställen där puts har lossnat.

På den tillbyggda volymen från 1940-talet mot sydost finns äldre rödmålade portar i trä.

#### INTERIÖR

Vid inventeringstillfället har inte hela byggnaden undersökts med anledning av begränsat tillträde.

Den äldsta delen används i dagsläget som konstnärsateljéer på våning en trappa. I denna del av byggnaden finns äldre detaljer så som plankgolv och fönster med tidsenliga spanjolettbeslag, sannolikt från 1940-talet. Några mer ursprungliga detaljer från 1916 kunde inte avläsas i den undersökta delen.

Det påbyggda våningsplanet från 1937-1940 används idag som kontorslokaler för flera företag. Här finns delvis äldre fönster med tidsenliga beslag och fönsterbänkar i marmor. På det övre planet finns även bevarade parkettgolv i några utrymmen samt äldre dörrar och glasade partier till kontorsrummen, sannolikt från 1940-talet. I övrigt präglas våningsplanet av sentida ytskikt och inredning.

I trapphuset finns trappa och fönsterbänkar i marmor samt tidsenliga detaljer från 1930-1940-tal som bland annat fönsterbeslag. I den tillbyggda delen mot sydost finns även en välbevarad lägenhet från 1960-talet med bevarad tidsenlig fast inredning som kök och garderober. I bottenplan finns garage och pannrum.



13. KONTORSBYGGNAD 2



Fasad mot Lövholsbrinken i sydväst.



Den tillbyggda delen från 1940-talet i gul kulör och den äldsta delen i bakgrunden med stomme och skorsten från 1800-talets slut.



Ingång till pannrummet beläget i bottenvåningen.



Äldre garageport i trä finns bevarad i 1940-talstillbyggnaden.



Fasad mot nordost.



De indragna, välvda fasadpartierna utgör en del av den ursprungliga fabriksutformningen från slutet av 1800-talet.



13. KONTORSBYGGNAD 2



Trapphus med tidstypiska detaljer från 1930- och 1940-tal i form av marmorgolv och smidesräcke samt handledare i trä.



Äldre plankgolv finns bevarat i byggnadens äldsta del.



Den äldsta delen av byggnaden används numera **bland annat** som konstnärsateljéer.



Ursprungliga fönster finns i gångbron till Kontorsbyggnad 3 (byggnad 14). Gångbron tillkom omkring år 1940.



Korridor i översta våningsplanet som byggdes på 1937-1940. Äldre byggnadsdetaljer finns bevarade bland annat i dörrar och glasade partier.



En del ytskikt har bevarats så som fiskbensparkett i kontorsrum.



## 13. KONTORSBYGGNAD 2



Bottenvåningen i byggnadens äldsta del. Äldre fönster från 1930-1940-tal.



Sentida ytskikt och undertak präglar flera av byggnadens lokaler idag.



Garage/lagerutrymme som byggdes till på 1940-talet.



Övervakningskur i garage/lagerutrymmet.



Bevarad lägenhet från 1960-tal i övre planet på den tillbyggda volymen från 1940-talet. Ursprungliga byggnadsdetaljer finns kvar så som golv och glasade pardörrar i trä.



Tidsenlig inredning i kök från 1960-talet.



### BYGGNADSHISTORIA

#### URSPRUNGLIG FUNKTION OCH UTFORMNING

En fabriksbyggnad i två våningsplan med tillhörande skorsten uppfördes på platsen i slutet av 1800-talet med fasader i tegel, högt valmat sadeltak klätt med bandplåt samt stora småspröjsade fönster. Byggnaden uppfördes som benmjölsfabrik. Benmjöl är ett gödningsmedel. Ägare var Robert Friestedt som köpte marken 1897. År 1916 brann byggnaden men återuppbyggdes därefter med AB Erik Ohlssons sågverk som byggherre. Från 1920-talet fram till 1940-talet bedrev Limhamns träindustri verksamhet i byggnaden. Om- och tillbyggnationer har därefter gjorts i omgångar med framförallt Gustaf Lettström som ansvarig arkitekt.

#### FÖRÄNDRINGAR

1916 återuppbyggdes kontorshuset efter branden. Under åren 1937-1940 byggdes fabriken på med ett våningsplan för lagerutrymmen för Limhamns träindustri AB med J.V. Lundberg som arkitekt. Taket ändrades från det högresta taket till ett flackt sadeltak och det nya våningsplanet försågs med tvåluftsfönster placerade i långa fönsterband. I samband med påbyggnaden tillkom gångbron till Kontorshus 3 (byggnad 14). År 1945 inreddes del av byggnaden som laboratorium för Stavsborgs AB.

I samband med Skånska Cementaktiebolagets etablering i området genomförs ytterligare om- och tillbyggnader. Tillbyggnaden mot sydost i en till tre våningsplan tillkom då för att inrymma bland annat verkstad, lager och pannrum.

I början av 1950-talet tillkom norra gavelns tillbyggnad som inreddes med omklädningsrum, tvättrum samt ett separat omklädningsrum, dusch och toalett för verkmästare. På 1960-talet uppfördes en tillbyggnad mot söder för att inrymma vaktmästarbostad, spohall och garage. År 1979 skedde ytterligare en ombyggnation då även den glasade entrén mot sydväst tillkom.



A.W Friestedts kemisk-tekniska fabrik (benmjölsfabriken) i början av 1900-talet. Stadsmuseet.



Foto från omkring år 1950. Den gamla fabriksbyggnaden har nyligen påbyggts med ett våningsplan, taket har flackats ut och fasaderna har putsats. Bottenvåningen utgjordes av garage vid den här tiden. Foto: Sune Sundahl. Arkitektur- och designcentrum ArkDes.



## 14. KONTORSBYGGNAD 3



### BEDÖMNING

#### FÖRDJUPAD KULTURHISTORIK VÄRDERING

Byggnaden har särskilda kulturhistoriska värden kopplade till berättelsen "Industristaden Stockholm - försörjningen av staden". I huset finns spår av två olika verksamheter på platsen, sågverk och cementindustri, vilka bidragit till försörjningen av staden. Värdet uttrycks i byggnadens läge, volym, takform, fasadutformning med burspråk och fönster. Förbindelsegången till Kontorsbyggnad 2 (byggnad 13) är också ett viktigt uttryck för värdet.

#### TÅLIGHET/KÄNSLIGHET

##### Exteriör

Känslig för förändring. Tillägg och/eller förändringar är i vissa fall möjliga men förutsätter detaljstudier och anpassning. Med tillägg och förändringar avses exempelvis byte av material och till- eller ombyggnad.

##### Interiör

Känslig för förändring. Förändringar är i vissa fall möjliga men förutsätter detaljstudier och anpassning. Med förändring avses ändring av planlösning, ytskikt eller äldre byggnadsdetaljer.



Byggnaden från Lövholmsbrinken i sydväst.

### NULÄGE OCH KARAKTÄR

#### EXTERIÖR

Byggnaden ger ett högt och smalt intryck. Den tre våningar höga byggnaden har fasader i vit slätputs och vita höga enlufts-fönster i trä. Fasaden avslutas med en profilerad taklist. Byggnaden är sammanlänkad med intilliggande kontors- och verkstadsbyggnad med en förbindelsegång på våning 3. Tillsammans omgärdar de två husen den platsbildning som finns mellan byggnaderna och korsningen Lövholmsbrinken-Lövholmsgränd. Byggnadens exteriör präglas även av det valmade papptäckta taket. Fasaden mot nordväst har ett förhöjt mittparti som ger fasaden ett särpräglat uttryck. På samma fasad finns ett inåtgående fönsterförsatt burspråk. Fönstren är av typen en- och tvålufts-fönster, sannolikt från 1940- och 1950-talens ombyggnationer då de ersatte ursprungliga fönster som togs bort.

#### INTERIÖR

Vid inventeringstillfället var tillträdet begränsat till trapphus, del av bottenvåning och ett av de uthyrda kontorsrummen på andra våningen. I trapphuset finns detaljer som främst härrör från 1940-1950-talets ombyggnationer. Det är dörrar, mässingshandtag, sockellister, vagnstycken, pivåhängda fönster med tidsenliga beslag samt fönsterbänkar i marmor. Mellan vindfång och trappa finns ett glasat parti, sannolikt är det också från 1940-talets ombyggnation. I det undersökta kontorsrummet finns äldre detaljer kvar så som parkettgolv, fönsterbeslag samt fönsterbänkar i marmor.



## 14. KONTORSBYGGNAD 3



Här skimtar byggnadens profilerade takfot som vittnar om att detta är en äldre byggnad.



Från nordväst med Kontorsbyggnad 2 och skorstenen i bakgrunden.



Fasad mot sydost.



Det tvära avslutet mot nordväst förklaras av att byggnaden uppfördes utmed tomtgränsen.



Fasaden mot nordväst har en karaktäristisk utformning med det indragna burspråket och det höjda takavslutet på mitten.





*Glasat entréparti i vindfång.*



*Vagnstycken och profilerade sockellister finns bevarade.*



*Äldre dörrar och klinker i badrum.*



*Plankgolv och sockellister av äldre karaktär.*



*Äldre fönster med tidsenligt beslag samt djup fönsterbänk i marmor.*



### BYGGNADSHISTORIA

#### URSPRUNGLIG FUNKTION OCH UTFORMNING

Byggnaden uppfördes 1905 av AB Erik Ohlssons Sågverk, troligtvis som kontorshus. Under en period hade Limhamns Träindustri verksamhet här. Byggnaden uppfördes i tre våningsplan med stomme i tegel. Byggnaden ska enligt informant under en period även ha använts som rederibyggnad för Cementas egna fartyg.

#### FÖRÄNDRINGAR

År 1945, i samband med att Skånska Cementaktiebolaget etablerade sig på fastigheten, byggdes huset om efter ritningar av Gustaf Lettström. Då inreddes kontorsrum på samtliga våningsplan. Vinden inreddes med ritsal, mörkrum, arkiv med mera. Vid den här tiden tillkom även gångbron från Kontorshus 2 (byggnad 13). I början av 1950-talet gjordes vissa ändringar av bottenvåningen av AB Skånska cementgjuteriet.



Foto från omkring år 1950.  
Byggnaden till vänster i bild är  
sammanlänkad med Kontorsbygg-  
nad 2. Fasaden hade vid den här  
tidpunkten en grövre puts och en  
entréport i trä utan skärmtak.  
Foto: Sune Sundahl. Arkitektur- och  
designcentrum ArkDes.



## 15. KONTORSBYGGNAD 4



### BEDÖMNING

#### FÖRDJUPAD KULTURHISTORIK VÄRDERING

Byggnaden har vissa kulturhistoriska värden kopplade till berättelsen "Industristaden Stockholm - försörjningen av staden". Dessa uttrycks exteriört framför allt genom byggnadens placering, volym, samt fönster, fönstersättning och fasadmateriäl. Interiört uttrycks värdet i delar av ursprunglig inredning, bland annat trappor, räcken och fönsterbänkar.

#### TÄLIGHET/KÄNSLIGHET

##### Exteriör

Tålig för förändring. Tillägg och/eller förändringar är möjliga. Med tillägg och förändringar avses exempelvis byte av materiäl och till- eller ombyggnad.

##### Interiör

Tålig för förändring. Förändringar är möjliga. Med förändring avses ändring av planlösning, ytskikt eller äldre byggnadsdetaljer.



Fasad mot Lövholmsbrinken i sydväst. Till vänster syns del av kolsyrefabrikens anläggning.

### NULÄGE OCH KARAKTÄR

#### EXTERIÖR

Byggnaden har i huvudsak ursprunglig karaktär med fasader i gul slätputs och ursprungliga enlufts-fönster som delvis är gallerförsedda. På taket mot sydväst sitter tre stora takfönster med ursprungligt läge. Vid entrén finns ett plättäckt skärmtak. Till entréporten finns en stentrappa med räcke i stål. Entréporten är utbytt mot en grå aluminiumport.

#### INTERIÖR

Interiören har delvis ytskiktsrenoverats. Äldre detaljer finns bevarade så som fönster med tidsenliga beslag och fönsterbrädor i kalksten samt trappa med ledare i trä. Delvis ursprunglig köksinredning finns bevarad.



15. KONTORSBYGGNAD 4



Entréfasad från Lövholsbrinken i sydväst. Den ursprungliga entréporten som syns på ritningarna har bytts ut till en aluminiumdörr.



Ursprungliga enlufts-fönster med vitmålade karmar. Flera av fönstren är försedda med galler.



Ett högt svart plåtplank avgränsar mot den intilliggande kolsyrefabriken i nordväst.



Gavelfasaden mot öster från entrén utanför Kontorsbyggnaderna 2 och 3 (byggnad 13 och 14). I bakgrunden syns Färgfabriken till vänster och Kolsyrefabriken till höger.



Gavelfasaden har små kvadratiska fönster grupperade två och två.



Baksidan mot nordöst.



## 15. KONTORSBYGGNAD 4



Trappa till övervåningen. Ursprungliga detaljer finns bevarade i form av radiatorer, fönsterbrädor i kalksten och trähandledare i trappa.



Ursprunglig bänkinredning från 1950-talet finns bevarad i kök.



Ursprungliga träfönster.



Interiören präglas till stora delar av sentida ytskikt.



Ursprunglig fönstersättning i taket.



Interiör på övervåningen. Här finns ett glasat träparti med dörr som kan vara ursprunglig.



BYGGNADSHISTORIA

URSPRUNGLIG FUNKTION OCH UTFORMNING

Byggnaden uppfördes 1953-1956 av AB Skånska Cementgjuteriet och Stockholms Siporexfabrik AB med Gustaf Lettström som arkitekt. Byggnaden uppfördes som kontorsbyggnad i två våningsplan med stomme i lättbetong och slätputsad fasad.

FÖRÄNDRINGAR

Byggnaden används idag som utställningslokal för “Betonggalleriet” i bottenvåningen och kontorslokaler på övre våningsplanet. Invändigt har framförallt ytskikt renoverats under 1990-talet och det tidiga 2000-talet. Utvändigt har inga större förändringar skett men den ursprungliga porten i trä har bytts till en port i aluminium.



Nybyggnadsritningar, fasad, kontorsbyggnad för Siporex, 1954, Gustaf Lettström. Stadsbyggnadsnämndens arkiv.



## 16. VARUMAGASINET



### BEDÖMNING

#### FÖRDJUPAD KULTURHISTORISK VÄRDERING

Anläggningen har vissa kulturhistoriska värden kopplade till berättelsen "Industristaden Stockholm - försörjningen av staden". Dessa uttrycks framför allt exteriört genom byggnadens volym, läge och enkla material, det vill säga det som ger byggnaden en industriell karaktär.

#### KÄNSLIGHET/TÄLIGHET

##### Exteriör

Tålig för förändring. Tillägg och/eller förändringar är möjliga. Med tillägg och förändringar avses exempelvis byte av material och till- eller ombyggnad.

##### Interiör

Tålig för förändring. Förändringar är möjliga. Med förändring avses ändring av planlösning, ytskikt eller äldre byggnadsdetaljer.



Magasinen sett från Cementas siloanläggning.

### NULÄGE OCH KARAKTÄR

#### EXTERIÖR

Den stora magasinsbyggnaden består av flera mindre byggnader som med åren byggts samman till en sammanhängande byggnadskropp. Byggnaden är uppförd i en våning och har en enkel karaktär präglad av sin utvändiga vägg- och takbeklädnad av korrugerad plåt.

#### INTERIÖR

Den östra delen av magasinsbyggnaden inrymde tidigare en del av produktionen. Hit kom säckar både från torrbruksfabriken och siloanläggningens packeri på transportband för att staplas på träpallar. Pallsättningsanordningarna finns kvar. Övriga lagerutrymmen används fortfarande av Weber för förvaring av bland annat torrbruksprodukter på säck. Karaktären är mycket enkel och interiören karaktäriseras främst av sin rymd och bärande konstruktioner av stål.



16. VARUMAGASINET



Magasinet sett västerifrån med siloanläggningen och torrbruksfabriken i bakgrunden.



Magasinet har en enkel karaktär och består av flera sammanbyggda delar som tillkommit när lagringsbehovet har vuxit.



Magasinet har fasader och takbeläggning av korrugerad plåt. Högt placerade fönsterband finns på delar av fasaderna.



Magasinen har en bärande konstruktion i stål och tak i korrugerad plåt.



Magasinen används fortfarande av Weber för bland annat förvaring av torrbruksprodukter på säck.



Pallsättningsanordningen.



### BYGGNADSHISTORIA

#### URSPRUNGLIG FUNKTION OCH UTFORMNING

Magasinsbyggnaden är i sin helhet av relativt sent datum. Ännu vid mitten av 1960-talet utgjordes lagret av en plåtklädd magasinsbyggnad som fanns på platsen tidigare. Byggnaden var placerad med kortsidan mot Liljeholmsviken och låg på en tidigare separat tomt intill Kolsyrefabriken. Under en period då sågverket ännu var i drift nyttjades området som upplag för sågat virke. Senare kom tomten att förvärfvas av Cementas dotterbolag Karta & Oaxen och det var sannolikt i samband med det som nuvarande magasin uppfördes. Byggnaden finns med på en plan över området från 1935 och redovisas då som cementlager.

Troligen revs det gamla magasinet under andra hälften av 1960-talet när ett nytt lager och ett nytt säckmagasin uppfördes. Det förra byggdes helt i stål medan det senare delvis uppfördes med betongelement.

#### FÖRÄNDRINGAR

I slutet av 1970-talet byggdes lagret ut åt söder och åt öster. Utbyggnaden innebar att lagret blev dubbelt så stort. Stålstommen kläddes på sidorna med trapetskorrugerad plåt och på taket lades takpapp. 1982 skedde ytterligare en utbyggnad mot öster som innebar att magasinet och torrbruksfabriken byggdes ihop. Den nya delen var avsedd för förvaring av färdigpaketerade säckar. Även under 2000-talet har tillbyggnader skett.



Foto från 1966 mot platsen där magasinet idag står. I bakgrunden skymtas den äldre magasinsbyggnaden. Foto: Simon Sobczyk. Stadsmuseet.



# 17. TORRBRUKSFABRIKEN



## BEDÖMNING

### FÖRDJUPAD KULTURHISTORISK VÄRDERING

Torrbruksfabriken har vissa kulturhistoriska värden kopplade till berättelsen "Industristaden Stockholm - försörjningen av staden". Dessa värden uttrycks exteriört framför allt genom byggnadens volym, läge och relativt enkla material, det vill säga det som ger byggnaden en industriell karaktär. Interiört uttrycks värdena genom den välbevarade planlösningen och av delar av produktionsutrustningen som finns kvar och berättar att detta varit en fabrik som försörjt Stockholmsregionen med murbruk.

### KÄNSLIGHET/TÅLIGHET

#### Exteriör

Tålig för förändring. Tillägg och/eller förändringar är möjliga. Med tillägg och förändringar avses exempelvis byte av material och till- eller ombyggnad.

#### Interiör

Känslig för förändring. Förändringar är i vissa fall möjliga men förutsätter detaljstudier och anpassning. Med förändring avses ändring av planlösning, ytskikt eller äldre byggnadsdetaljer.



Fabriken sedd ovanifrån siloanläggningen.

## NULÄGE OCH KARAKTÄR

### EXTERIÖR

Den ursprungliga fabriksbyggnaden är till stora delar bevarad men har byggts om genom åren. De mest uppenbara skillnaderna är utbyggnader åt sydväst liksom en påbyggnad ovanpå förvaringsfickorna längst upp på fabriken. Ytterligare en tydlig förändring är att fasadbeklädnaden på delar som ursprungligen var klädda med eternit har bytts ut mot korrugerad plåt.

### INTERIÖR

Interiören i fabriken äldre delar präglas av grå och vita betong- och putsytor. Här finns en bibehållen tidskänsla men även tydliga spår av senare förändringar. Produktionsutrustningen är ännu kvar men av den ursprungliga utrustningen återstår sannolikt lite. En jämförelse med nybyggnadsritningarna visar på stora förändringar även om tillverkningsprocessen i huvudsak varit densamma genom alla år med vägning av ingående råvaror, blandning och vidare hantering av bruket i lösvikt eller paketering i säck. I bottenplanet ska det ursprungligen ha funnits ett pannrum. Här finns numera en paketeringsmaskin. En större ombyggnad ska enligt uppgift ha ägt rum på 1980-talet. Processen styrdes från ett kontrollrum på bottenplanet.



17. TORRBRUKSFABRIKEN



Torrbruksfabriken. Till vänster skymtas fyllningsfickor för ballast som kom på lastbil.



Lastplats för bulkutlastning av torrbruk.



Till vänster syns en silo för en packmaskin i magasinbyggnaden.



Plan 2 i fabriken.



Anordningar för blandning.



Transportband för färdigpackade säckar.



### BYGGNADSHISTORIA

#### URSPRUNGLIG FUNKTION OCH UTFORMNING

Bygglov för uppförandet av en fabriksbyggnad för puts- och murbrukstillverkning beviljades i augusti 1945. Som sökande stod AB Erik Ohlssons Sågverk. Anläggningen uppfördes för Karta & Oaxens räkning. För utformningen stod arkitekten Gustaf Lettström. AB Skånska Cementgjuteriet svarade för konstruktionsritningar och genomförande. Byggnaden placerades på utfyllnadsmassor, där det förut gått in en vik. Här hade det tidigare varvet sin verksamhet.

I anslutning till bygglovet utfördes omfattande utfyllnads- och muddringsarbeten intill Liljeholmsviken för att bereda mark åt såväl torrbruksfabriken som siloanläggningen. Även sista delen av Trekantsvägen liksom större delen av hamnanläggningen utgörs av fyllnadsmassor. Den efterföljande grundläggningen inleddes med pålning med träpålar för att nå ned till fast botten. I slutet av oktober 1945 var torrbruksfabrikens grund färdiggjuten. Den bärande stommen liksom förvaringsfickorna för sand, kalk och cement, belägna längst upp i anläggningen, utfördes i armerad betong och väggar och tak av lättbetong. Delar av fasaden liksom taken täcktes med eternitskivor. Invändigt göts trappor och bjälklag i betong. Slutbesiktning av fabriken ägde rum i slutet av december 1946.

Till anläggningen hörde även en kran och kranbana som färdigställdes under de följande åren. Banan användes för att transportera ballast från hamnen in till upplagsytor belägna mitt på området. Så småningom övergick man till att transportera ballast på lastbil eller järnvägsvagnar och med det försvann kranbanan och upplaget.

Sedan cirka fem år tillbaka ligger torrbrukstillverkningen nere. Verksamheten flyttades närmare sandtåkten, till en torrbruksfabrik i Riksten i Botkyrka.



Cementas kaj omkring 1950. Foto: Sune Sundahl, Arkitektur- och designcentrum ArkDes.

#### FÖRÄNDRINGAR

1962 tillbyggdes fabriken med en sandtorkanläggning, uppförd med en stomme av stål.

Under första delen av 1960-talet gjordes en påbyggnad i sydväst. Fabriken fick nu sin nuvarande bredd.

Ytterligare utbyggnad mot sydväst har skett liksom en påbyggnad ovanpå förvaringsfickorna högst upp i byggnaden. Påbyggnaden rymmer en siktanläggning där ballasten delades upp i olika fraktioner.



# 18. SILOANLÄGGNINGEN



## BEDÖMNING

### FÖRDJUPAD KULTURHISTORISK VÄRDERING

Siloanläggningen har särskilda kulturhistoriska värden kopplade till berättelsen "Industristaden Stockholm - försörjningen av staden". Dessa värden uttrycks i första hand genom byggnadens läge och betydelse i stadsbilden. Exteriör och läget intill kaj och järnvägsspår berättar på ett mycket pedagogiskt sätt om verksamheten på platsen. Silorören som exponerar byggnadens funktion på ett tydligt sätt är ett viktigt uttryck för det särskilda värdet, liksom den del av byggnaden genom vilken lasten lossas från fartygen vid kajen. Även lossningsstationen för lastbilar i söder samt lastbryggorna mot Trekantsvägen uttrycker anläggningens särskilda värden. Eftersom anläggningen är i drift speglar även interiören med planlösning och struktur de särskilda värdena då de berättar om hur anläggningen används idag.

### KÄNSLIGHET/TÄLIGHET

#### Exteriör

Känslig för förändring. Förändringar är i vissa fall möjliga men förutsätter detaljstudier och anpassning. Med förändring avses ändring av planlösning, ytskikt eller äldre byggnadsdetaljer. Exteriören är relativt sett mer tålig än en småskalig byggnad eftersom ytorna är så stora och formen så särpräglad.

#### Interiör

Känslig för förändring. Förändringar är i vissa fall möjliga men förutsätter detaljstudier och anpassning. Med förändring avses ändring av planlösning, ytskikt eller äldre byggnadsdetaljer.



Siloanläggningen från Trekantsvägen i öster.

## NULÄGE OCH KARAKTÄR

### EXTERIÖR

Siloanläggningen har i huvudsak en bevarad volym från 1960-talets början då två extra silor byggdes till den ursprungliga anläggningen. Silornas råa betongväggar saknar beklädnad medan övriga delar är klädda med vit eller gul korrugerad plåt. Byggnaderna mot vattnet, upptas bland annat av anordningar för lossning av cement från cementbåtarna till silorna i form av skruvtransportörer. Här finns även kontrollrummet varifrån processerna övervakas. Lastkajen, varifrån cementen levererats både i lösvikt och paketerat i säckar, finns kvar men används sporadiskt. På sydöstra gaveln finns anordningar för lossning av cement i järnvägsvagnar och under silo 5 och 6 lossningsstation för bulkbilar.

### INTERIÖR

Anläggningen är välbevarad sett till planlösningen. De stora förändringarna rör främst den tekniska utrustningen. Förändringarna är mest påtagliga i packeriet där mycket av tidigare utrustning har tagits bort för att bland annat ge plats åt ett kontrollrum. Kvar finns bland annat de ursprungliga siktarna på plan 3. Byggnaden är till stora delar oisolerad och i delar av packeriet liksom i utrymmena ovanpå silorna är den utvändiga plåtbeklädnaden synlig från insidan. Kontrollrummet med tillhörande personalytor är uppfört på plan 2 vilket tidigare inrymde packmaskiner. Säckhanteringen upphörde i början av 2000-talet.



18. SILOANLÄGGNINGEN



Gamla packeriet till höger.



Lossningsstation för bulkbilar.



De silor som tillkom vid påbyggnaden runt 1960.



Skruvtransportören längst upp i siloanläggningen.



Inne i siloanläggningen.



En del av anläggningens filterutrustning, på det gamla siktplanet i packeriet.



## 18. SILOANLÄGGNINGEN



Den stenskodda kajen kantas av de egna fraktskeppen. Järnvägsspår löper längs med kajkanten. Foto: Sune Sundahl, runt år 1950. Arkitektur- och designcentrum ArkDes.

### BYGGNADSHISTORIA

#### URSPRUNGLIG FUNKTION OCH UTFORMNING

Anläggningen uppfördes som distributionscentral för cement i lösvikt och för cement paketerat i säck. Läget vid vattnet var avgörande då alla cementleveranser till anläggningen från cementfabrikerna skulle ske per båt. Utöver fyra silor uppfördes ett packeri.

En första omgång bygglovsritningar färdigställdes i oktober 1945, men den slutgiltiga utformningen fastställdes först i juni 1946. Den mest påtagliga förändringen var att de övre våningsplanen i packeriet lades i anläggningens längdriktning i stället för på tvären som det var tänkt från början. Arkitekt var Gustaf Lettström och AB Skånska Cementgjuteriet stod för konstruktionsritningar och var entreprenör för arbetet.

Liksom torrbruksfabriken anlades siloanläggningen delvis på fyllnadsmassor efter de omfattande utfyllnadsarbeten som utfördes vid tiden. Inför grundläggningen utfördes pålning med träpålar till fast botten. I maj 1946 var grunden färdig att besiktiga. Slutbesiktningen av anläggningen i övrigt skedde i september 1948.

Under åren 1947–1948 uppfördes en vakt- och servicekiosk i anslutning till siloanläggningen utmed Trekantsgatan. Området hägnades in med stålstängsel.

#### FÖRÄNDRINGAR

Omkring 1960 byggdes anläggningen till med ytterligare två silor. Lastning av cement i lösvikt till lastbil skedde från och med då i lossningsstationen under de nybyggda silorna.

På 1970- och 1980-talet tillkom ett filterhus.

År 1979 tillkom transportbryggan mellan packeriet och torrbruksfabriken. Den paketerade cementen gick nu direkt från packeriet till magasinet. Lastkajen förlorade därmed sin huvudsakliga funktion. Från början gick säckarna på bandtransportörer hela vägen ut på lastkajen.

Under perioden 1984–1994 ersattes eterniten i fasaden med trapetskorrugerad plåt. Lastkajen utmed Trekantsgatan byggdes in med plåt.

På 1990-talet upphörde hanteringen av femtiokilosäckar och i början av 2000-talet hanteringen av tjugofemkilosäckar. Därmed var säckepoken över. Efterfrågan på ren cement i säck hade minskat genom åren till förmån för torrbruksprodukterna. Verksamheten koncentrerades till Skövde. Den sista packmaskinen är borttagen.

Flertalet av det tidigare packeriets fönster har ersatts eller byggts för med skivor.



# FÄRGERIET 4





# 19. BYGGNAD 1, INDUSTRIHEMMET

## BEDÖMNING

### FÖRDJUPAD KULTURHISTORISK VÄRDERING

Anläggningen har vissa kulturhistoriska värden som kan kopplas till berättelsen "Industristaden Stockholm - försörjningen av staden". Byggnadernas värden är dock främst kopplade till den sociala verksamhet som bedrevs här. De två byggnaderna inom fastigheten Färgeriet uppfördes för Stadsmissionen. I den gula byggnaden erbjöds boende och arbete till frigivna fångar.

Värdet uttrycks framför allt exteriört genom byggnadens volym, läge och enkla material. Interiört finns uttryck i form av ursprungliga fönster och vissa dörrar.

### KÄNSLIGHET/TÄLIGHET

#### Exteriör

Tålig för förändring. Tillägg och/eller förändringar är möjliga. Med tillägg och förändringar avses exempelvis byte av material och till- eller ombyggnad.

#### Interiör

Tålig för förändring. Förändringar är möjliga. Med förändring avses ändring av planlösning, ytskikt eller äldre byggnadsdetaljer



Det före detta industrihemmet sett från Lövholmsgränd.

## NULÄGE OCH KARAKTÄR

### EXTERIÖR

Det tidigare Industrihemmet utgörs av en enkel, rektangulär byggnad med ett flackt sadeltak belagt med plåt. Fasaden är idag täckt med korrugerad plåt i en gul kulör. Fönstren av trä, med en liggande vädringsluft upptill, är de ursprungliga. En balkong på sydvästra gaveln markerar en tidigare tjänstebostad. På nordöstra gavel finns två större balkonger. Balkongerna har smidesräcken och fronter av sinuskorrugerad plåt. Ursprungliga trädörrar är utbytta mot moderna partier av eloxerad aluminium.

### INTERIÖR

Interiören är tydligt präglad av senare ombyggnader där bland annat tidigare verkstadslokaler byggts om till undervisningslokaler. Av det ursprungliga utförandet återstår vissa detaljer, exempelvis smidesräcken och terazzogolv i trapphusen och fönsterbänkar av kalksten i anslutning till de bevarade fönstren. Kvar finns även en varuhiss liksom vissa äldre snickerier och radiatorer.



## 19. BYGGNAD 1, INDUSTRIHEMMET



Mellan Industrihemmet (höger) och tillbyggnaden (vänster) finns en glasad entré mot Lövholmsvägen som länkar samman de två byggnaderna.



Fasad mot baksidan. Fönstren är grupperade två och två.



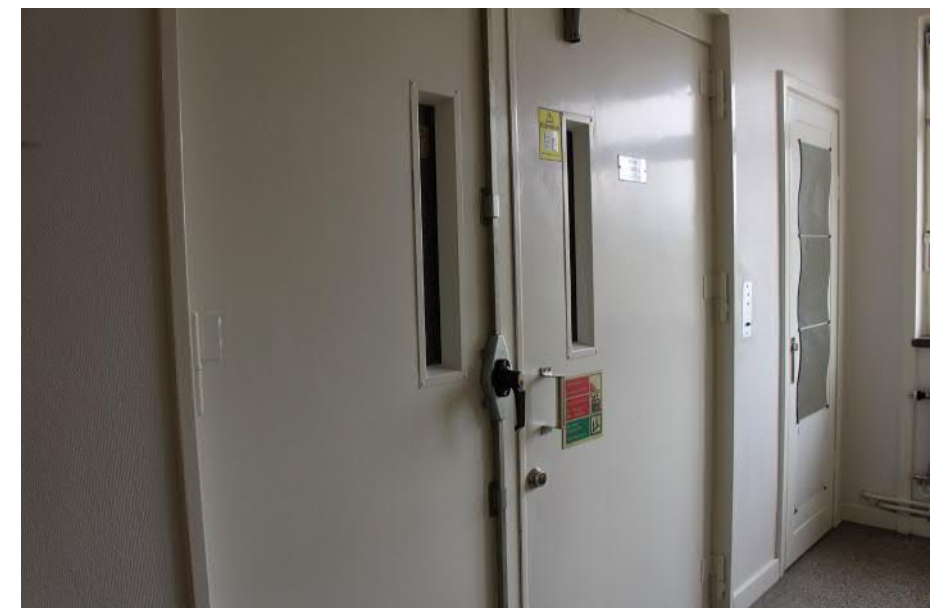
Balkonger på den nordvästra gaveln.



I trapphuset finns ursprungligt terazzogolv och smidesräcken med tidsenlig utformning från 1930-talet.



Bevarade ursprungsdetaljer finns bland annat i form av ursprungliga träfönster med fönstervred i mässing.



Ursprungliga varuhissen med hissdörrar finns bevarat.



BYGGNADSHISTORIA

URSPRUNGLIG FUNKTION OCH UTFORMNING

Byggnaden uppfördes i tre våningar samt källare/souterrängvåning, som Stockholms Stadsmissions uppsamlingscentral "Små smulor". Arkitekten Natanael Karlsson stod för ritningarna och invigningen skedde 1939. Eftersom social verksamhet skulle bedrivas fick Stadsmissionen särskilt tillstånd att bygga bostäder på industrimark. Byggnaden uppfördes med en bärande stomme av armerad betong och ett yttre murverk av tegel eller lättbetong.

Här inrymdes från början både verkstäder och bostäder. I första hand var det frigivna fångar som erbjöds boende och arbete. I den nedre delen av byggnaden fanns de olika verkstäderna, lokal sortering av inlämnade material, expedition och kontor samt utställningslokal. På de övre planen fanns bostäder för de inackorderade, kök och matsal, lager, ytterligare arbetslokaler samt tjänstebostäder.

FÖRÄNDRINGAR

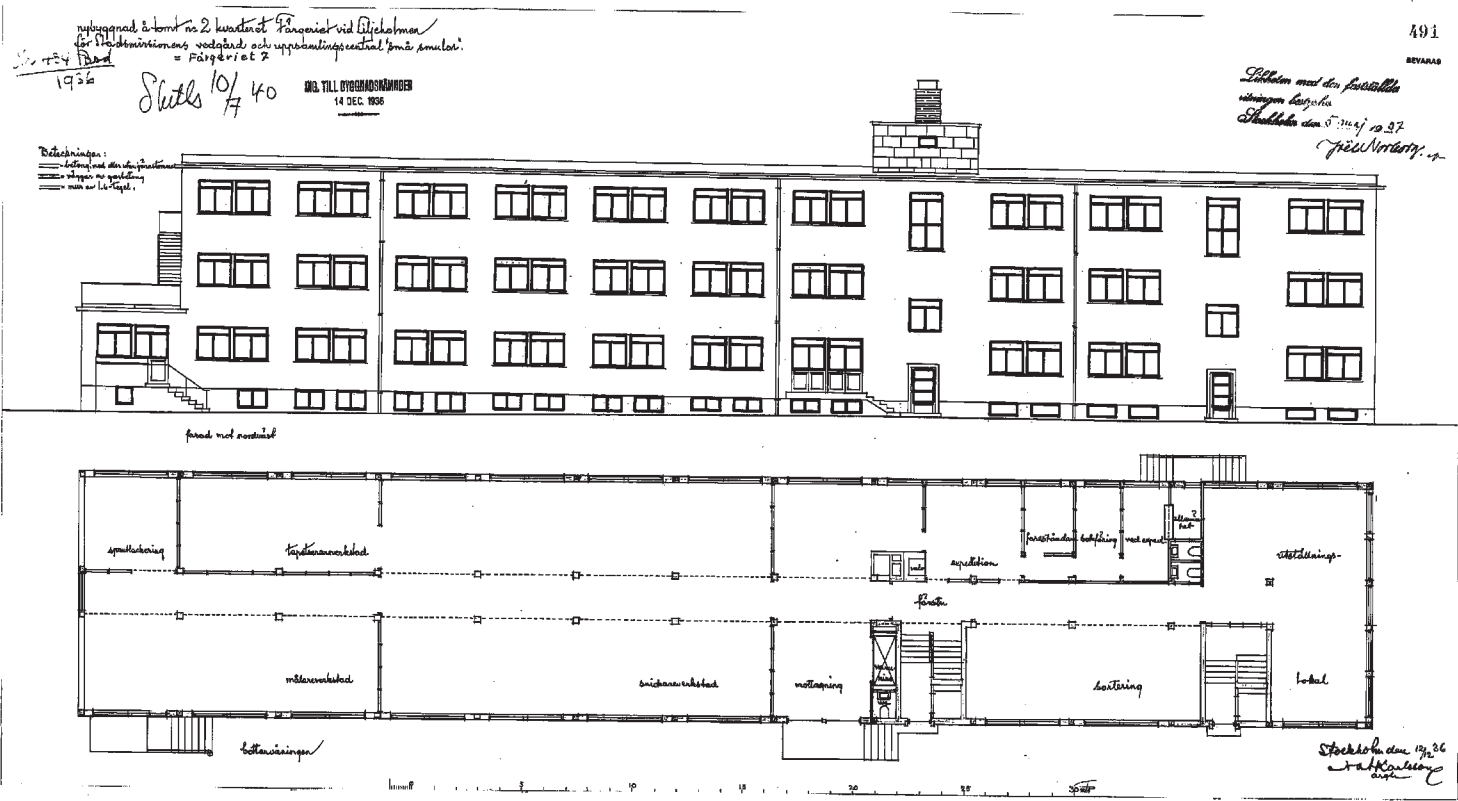
1972 utfördes en tillbyggnad i vinkel mot befintlig byggnad.

1974 skedde en omfattande renovering.

1982 fick byggnad ny fasadbeklädnad i form av korrugerad plåt. Byggnaden var tidigare putsad och avfärgad i en grön kulör.

1984-1986 skedde en ombyggnad av bottenvåningen och våning ett som bland annat innebar att de tidigare bostäderna byggdes om till kontor.

1995 tillkom ett utanpåliggande trapphus för brandutrymning och byggnaden anpassades för utbildningsverksamhet.



Nybyggnadsritningar över bottenvåning samt fasad mot nordväst, 1936, Natanael Karlsson. Stadsbyggnadsnämndens arkiv.



# 20. BYGGNAD 2, TILLBYGGNADEN

## BEDÖMNING

### FÖRDJUPAD KULTURHISTORISK VÄRDERING

Anläggningen har vissa kulturhistoriska värden som kan kopplas till berättelsen "Industristaden Stockholm - försörjningen av staden". Byggnadernas värden är dock främst kopplade till den sociala verksamhet som bedrevs här. Dessa värden uttrycks framför allt exteriört genom byggnadens volym, läge och enkla material, det vill säga det som ger byggnaden en industriell karaktär.

### KÄNSLIGHET/TÅLIGHET

#### Exteriör

Tålig för förändring. Tillägg och/eller förändringar är möjliga. Med tillägg och förändringar avses exempelvis byte av material och till- eller ombyggnad.

#### Interiör

Tålig för förändring. Förändringar är möjliga. Med förändring avses ändring av planlösning, ytskikt eller äldre byggnadsdetaljer.



Byggnadens fasad mot Lövholmsvägen i söder.

## NULÄGE OCH KARAKTÄR

### EXTERIÖR

Byggnaden är uppförd i två våningar och sammanbyggd med Industrihemmet genom en uppglasad byggnadsvolym som rymde entréhall och trappa. Fasaden är klädd med röd korrugerad plåt. Även det platta taket är plåttäckt. Fönstren är ursprungliga och placerade i fönsterband. På andra våningen finns en indragen balkong. På baksidan mot gården finns varuintag och lastbryggor av betong.

### INTERIÖR

Interiören präglas idag av senare gjorda ombyggnader och domineras av lokaler för utbildningsverksamhet. På nedervåningen har verkstadskänslan bevarats genom den öppna konstruktionen och golvbeläggningen i form av så kallad industriparkett. I övrigt finns enstaka inredningsdetaljer bevarade från ursprungstiden.



20. BYGGNAD 2, TILLBYGGNADEN



Fasad mot Lövholsvägen. Fönstren är placerade i fönsterband och har varierad storlek och indelning.



Gaveln mot Lövholsgränd i väster.



Mot baksidan finns en lastkaj.



Invändigt har verkstadskaraktären delvis bevarats genom den öppna karaktären och industriparketten.



Undervisningssal på bottenvåningen.



Korridor vid anslutningen mellan byggnaderna.



BYGGNADSHISTORIA

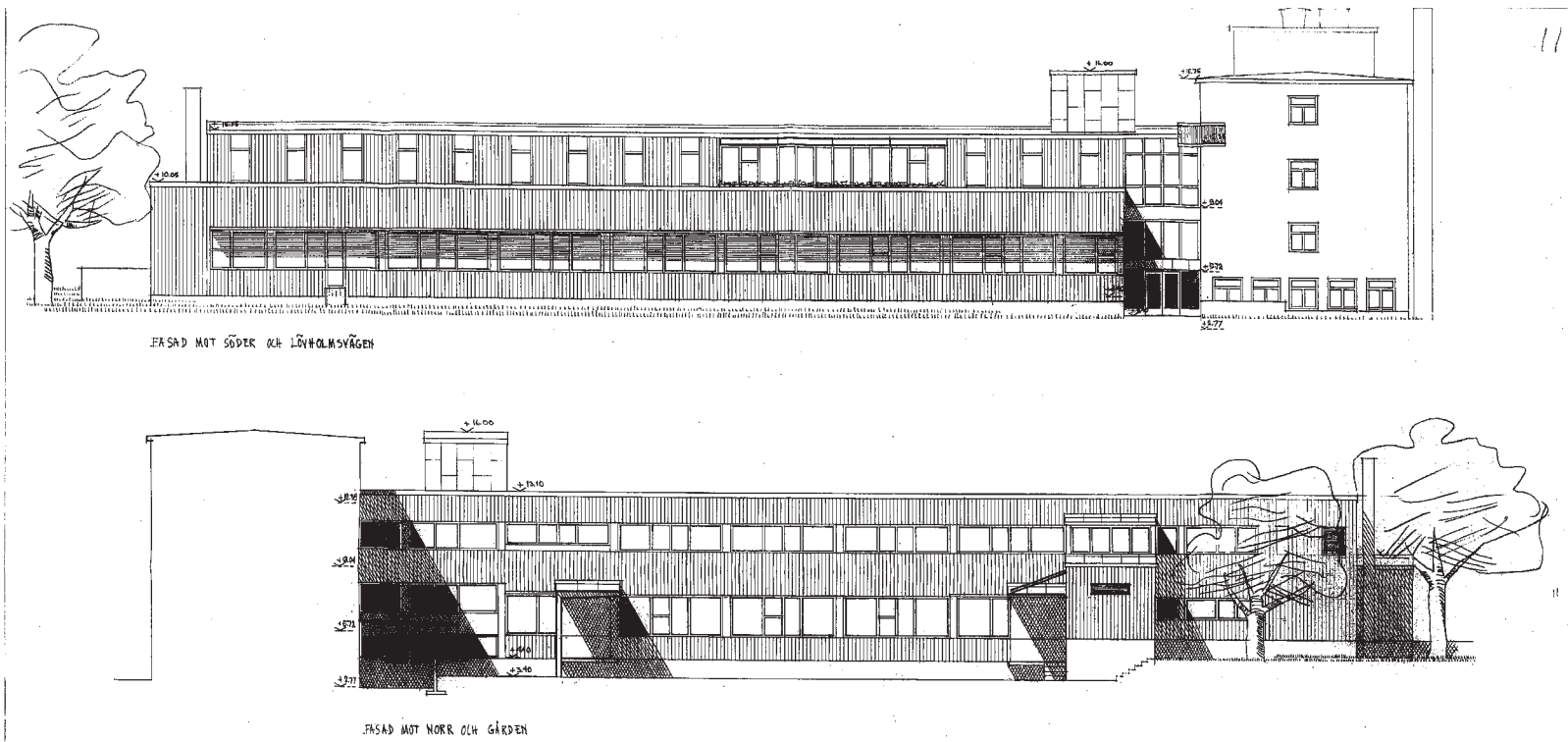
URSPRUNGLIG FUNKTION OCH UTFORMNING

Tillbyggnaden var en utbyggnad av Stadsmissionens Industrihem och uppfördes efter ritningar upprättade år 1972. För ritningarna svarade Per-Olof Olsson Arkitektkontor AB. På bottenvåningen fanns ursprungligen virkesförråd och snickerilokaler. På övervåningen fanns arbetsrum, en stor matsal, kök och omklädningsrum. I den byggnad som länkar samman tillbyggnaden med den ursprungliga fanns ursprungligen en läkarmottagning.

Här hade senare Stadsmissionen en Secondhand-butik, kontor och lagerlokaler. På andra våningen bedrev Stadsmissionen under en period utbildningsverksamhet.

FÖRÄNDRINGAR

1986 togs en ny entré upp i fasaden mot Lövholmsvägen för butik på bottenvåningen och byggnaden anpassades till utbildningsverksamhet.



Nybyggnadsritning fasader, 1972, Per Olof Olsson Arkitektkontor AB. Stadsbyggnadsnämndens arkiv.



## TRYCKTA KÄLLOR

- Ahlberg, Sven Olof: Bevara betongen (2012)
- Bergman, Anna & Schönback, Hedvig, Alla tiders Stockholm: riksintressen för kulturmiljövården (2014)
- Brunnström, Lisa: Den rationella fabriken (1990)
- Fridell Anter, Karin, Wannfors, Henrik: Så målade man (2015)
- Johnson, Anders: Fånga platsen – Guide till Sveriges företagsamma historia (2010)
- Johnson, Anders: Företagsamma Liljeholmen – från vårdshus till modecenter (2005)
- Kulturmiljövårdens riksintressen enligt 3 kap. 6 §, Rapport från Riksantikvarieämbetet, handbok, 2014-06-23
- Lundberg, Sven Erik: Sveriges första gasbolag -De Förenade Kolsyrefabrikernas AB, DFK, 1893-1988 (1998)
- Riksintressen för kulturmiljövården - Stockholms län (AB), Riksantikvarieämbetet, beslut RAÄ 1997-08-18, dokument uppdaterat 2018-05-31
- Rosander, Lennart: Stora Vika – industriort i folkhemmet (2010)
- Stranne, Staffan: Produktion och arbete i den tredje industriella revolutionen (2004)
- Swall, Siv: Liljeholmen – Gångna tider människor och miljöer (1997)
- Vi ger inte upp, en bok om Stockholms Stadsmission från 1853 och framåt, Stockholms Stadsmissions förlag (2003).
- Översiktsplan för Stockholm stad (2018)
- Översiktsplan för Stockholm stad, Bilaga - Riksintressen enligt miljöbalken (2018)

## OTRYCKTA KÄLLOR

- Nyréns arkitektkontor: Kolsyrefabriken, Lövholmen 13. Antikvarisk förundersökning (2008)
- Nyréns arkitektkontor: Kv Färgeriet 4 och 7. Antikvarisk förundersökning (2007)
- Bivegård, Leif, Vikström, Jonas: Beckers färgtillverkning på Lövholmen i Stockholm (2008)
- Skoglund, Per: Industrihistoria i Stockholm. Inventering av fabriker och verkstäder 2018)
- Stockholms stadsmuseum: Industrimiljöinventering (1979)

## INTERNETKÄLLOR

- bebyggelseregistret.raa.se
- digitaltmuseum.se
- digitalastadsmuseet.stockholm.se
- kulturarvstockholm.se
- stockholmskallan.stockholm.se

## ARKIV

- Centrum för näringslivshistoria, Beckers arkiv. Arkivbesök - Lisa Johansson augusti 2018.
- Stockholms byggnadsnämnds arkiv

## INFORMANTER

- Martin Ekstrand, Cementa, 2018-09-04 - kontakt med Mattias Libeck och Jennifer Magnusson
- Tom Larsen, Cementa, 2018-09-24 - kontakt med Mattias Libeck

## PLATSBESÖK

Martin Lagergren, Jennifer Magnusson, Lisa Johansson, Mattias Libeck och Hanna Gårdstedt, september 2018