

**Handläggare**  
Isabelle Lindbäck  
Telefon 08-508 27 103**Till**  
Stadsbyggnadsnämnden

## **Redovisning av plansamråd och ställningstagande inför granskning av förslag till detaljplan för fastigheten Djurgården 1:38 m. fl. (Beckholmen) i stadsdelen Djurgården (varvsverksamhet)**

### **Förslag till beslut**

1. Stadsbyggnadsnämnden godkänner redovisningen av plansamrådet.
2. Reviderat planförslag upprättas och ställs ut för granskning.

Amanda Horwitz  
StadsbyggnadsdirektörMonika Joelsson  
AvdelningschefMaria Sahlstrand  
Enhetschef

### **SAMMANFATTNING**

Detaljplanens syfte är att möjliggöra en utveckling av varvsverksamheterna på Beckholmen genom utökad byggrätt. Utfyllnader, kajer och bryggor samt en utvidgning av Gustav V:s docka ingår i planförslaget. Befintlig bebyggelse och park bekräftas och skyddas. Kontoret bedömer att förslaget stärker en vidareutveckling av Stockholms maritima arv och en betydelsefull del av Stockholms infrastruktur.

Plansamråd genomfördes under perioden 27 september 2022 till 7 november 2022. Flertalet remissinstanser, sakägare, boende och övriga är kritiska till planförslaget främst gällande påverkan på kulturmiljövärden. Länsstyrelsen bedömer att planförslaget innebär påtaglig skada på riksintresset Stockholms innerstad med Djurgården och skada på riksintresset nationalstadsparken samt bryter mot plan- och bygglagen. Länsstyrelsen bedömer att planförslaget riskerar spridning från förorenade områden och påverkar möjligheten att uppnå miljökvalitetsnorm för vatten, samt påtalar brister i underlaget beträffande översvämningar och markstabilitet.

#### **Stadsbyggnadskontoret**

Fleminggatan 4  
Box 8314  
104 20 Stockholm  
Telefon 08-508 27 300  
stadsbyggnadskontoret@stockholm.se  
start.stockholm

Stadsbyggnadskontoret är positivt till en utveckling av Beckholmen och föreslår att planförslaget bearbetas inför granskning med avsikt att minska bebyggelsen, utfyllnader samt kaj och brygganläggningar. Tekniska utredningar kompletteras.

*Bilagor: Samrådsredogörelse GDPR (2023-09-15),  
plankarta (2022-09-20), planbeskrivning (2022-09-20).*

Kontoret föreslår att stadsbyggnadsnämnden godkänner redovisningen av plansamrådet samt att reviderat planförslag upprättas och ställs ut för granskning.

## **UTLÅTANDE**

### **Syfte och huvuddrag**

Detaljplanens huvudsyfte är att skydda Beckholmen som kulturhistoriskt värdefull miljö, genom att medge ny bebyggelse så att varvsverksamhetens utveckling kan säkerställas samt tillse att befintliga byggnader och park skyddas. Nya byggnader för varvsverksamhet samt verksamhet med marin anknytning medges liksom en utvidgning av Gustav V:s docka. Vidare reglerar planen utfyllnader samt kaj- och brygganläggningar i vattenområdet. En hotellbåt och befintliga bostäder bekräftas i detaljplanen. Stenvillan får jämte bostadsanvändning även centrumanvändning och den befintliga parken bekräftas i planen.

Beckholmens exponerade läge innebär att förändringar ska ske med hänsyn till stadsbild och kulturmiljövärden i syfte att minimera negativ påverkan, såväl på avstånd som på nära håll. Den nya bebyggelsens utformning strävar till att upprätthålla den ursprungliga varvs- och brukskaraktären såväl stadsbyggnadsmässigt som arkitektoniskt.

### **Bakgrund**

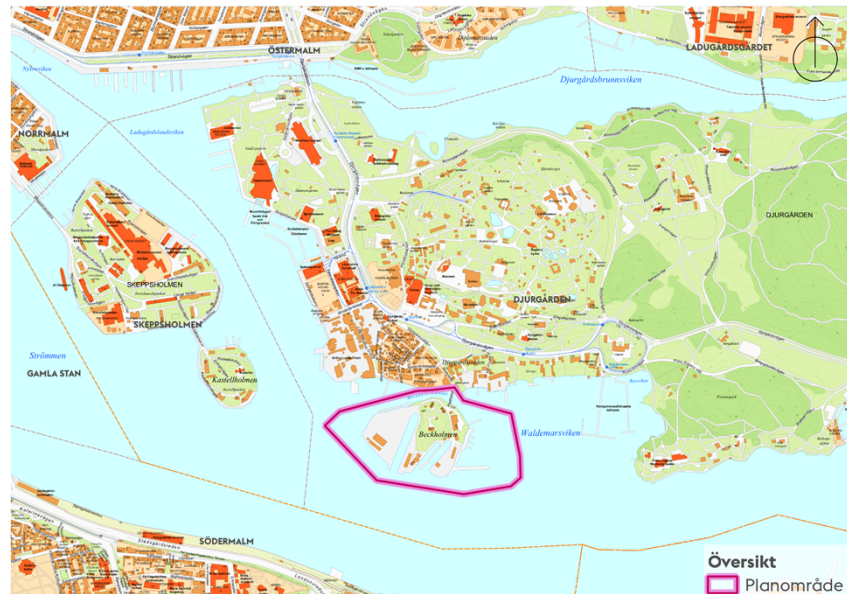
#### **Plandata**

Planområdet omfattar fastigheten Djurgården 1:38 m fl och är cirka 61 000 kvm. Beckholmen är en ö som ligger i Stockholms inlopp, söder om Södra Djurgården. Ön angörs landvägen från Beckholmsbron som ansluter till Djurgårdsstaden i norr.

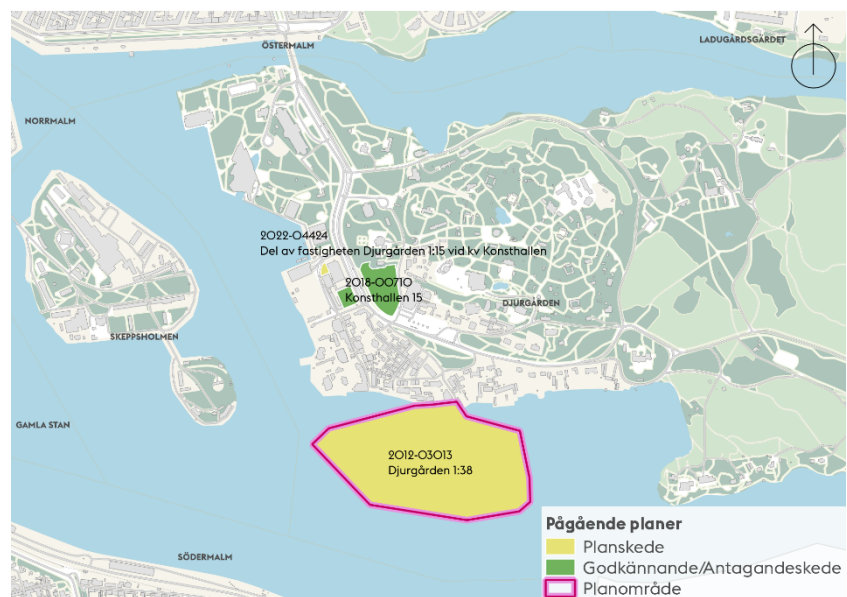
#### **Markägoförhållanden**

Beckholmen ägs av staten genom Statens Fastighetsverk. Kungen har enskild dispositionsrätt till marken och byggnaderna på Beckholmen. Dispositionsrätten förvaltas av Kungliga Djurgårdens Förvaltning (KDF).

KDF upplåter del av marken genom arrende till Stockholms Reparationsvarv AB (SRVAB) och Beckholmens Dockförening.



Karta som visar planområdets läge i omgivningen och avgränsning markerat med lila linje.



Karta som visar pågående detaljplanearbete i närområdet.

### Pågående detaljplaner i området

Pågående detaljplaner i området är:

- *Detaljplan för Konsthallen 15 m. fl, dnr 2018-00710.* Planen syftar till att möjliggöra en utveckling av hotell, restaurang och kultur. Planen antogs av kommunfullmäktige 2022-06-13, länsstyrelsen har upphävt kommunfullmäktiges antagandebeslut.
- *Detaljplan för Del av fastigheten Djurgården 1:15 vid kv Konsthallen, dnr 2022-04424.* Syftet med planen är att

allmän platsmark överförs till kvartersmark för att kunna underlätta för drift och underhåll.

### **Gällande detaljplan**

- *Områdesbestämmelser* (Ob 87032), fastställd 1989.  
Områdesbestämmelserna slår fast att området är en kulturhistoriskt särskilt värdefull miljö samt reglerar utökad bygglövsplikt.

### **Relaterade beslut och styrande dokument**

#### **Riksintressen**

##### **Stockholms innerstad med Djurgården**

Planområdet är beläget inom område av riksintresse för kulturmiljövården Stockholms innerstad med Djurgården (AB 115) som är skyddad enligt Miljöbalken 3 kap. 6 §.

I översiktsplanens riksintressebilaga beskrivs att stadens mål för område av riksintresse är att planerade åtgärder ska förstärka de värdebärande uttrycken utan att skada dem. Möjligheten att avläsa stadens roll som sjöfarts-, militär- och industristad ska tillgodoses och värdebärande uttryck värnas.

##### **Nationalstadspark**

Planområdet är beläget inom riksintresset nationalstadsparken som är skyddad enligt Miljöbalken 4 kap 7 §. Inom en nationalstadspark får ny bebyggelse och nya anläggningar komma till stånd och andra åtgärder vidtas endast om det kan ske utan intrång i parklandskap eller naturmiljö och utan att det historiska landskapets natur- och kulturvärden i övrigt skadas.

#### **Översiktsplan**

I översiktsplanens stadsutvecklingskarta är Beckholmen markerad som skyddat område, *Natur- och kulturresevat, nationalstadspark eller världsarv*.

##### **Översiktsplan för Nationalstadsparken – Stockholmsdelen**

I den fördjupade översiktsplanen för Nationalstadsparken – Stockholmsdelen anges att Beckholmen ligger inom den så kallade *Evenemangsparken*. Området som omfattar den mer bebyggda västra delen av Djurgårdsön utgör ett av Stockholms viktigaste besöksmål.

Inriktningen för Evenemangsparken är att den ska fortsätta utvecklas som nöjes- och lustpark. På Beckholmen vidareutvecklas det maritima arvet. Grundläggande karaktärer och särskilda

kulturhistoriska värden i byggnader, parker och miljöer ska samtidigt bevaras. Kompletteringar med väl anpassad bebyggelse som stämmer överens med Evenemangsparkens huvudinriktning kan prövas.

### **Kulturhistorisk klassificering**

I Stadsmuseets kulturhistoriska klassificeringskarta är torrdockorna blåklassade vilket innebär att de har ett synnerligen stort kulturhistoriskt värde. Även dockmästarbostaden, gamla tjärinspektionsbostaden och Stöttboden är blåklassade. Ett flertal byggnader för varvets tekniska försörjning är grönklassade vilket innebär att bebyggelsen är särskilt värdefull från historisk, kulturhistorisk, miljömässig eller konstnärlig synpunkt.

### **Byggnadsminne**

Hela Beckholmen är statligt byggnadsminne enligt förordningen (2013:558) om statliga byggnadsminnen. Riksantikvarieämbetet (RAÄ) är tillståndsmyndighet vid ändringar.

### **Stockholms byggnadsordning**

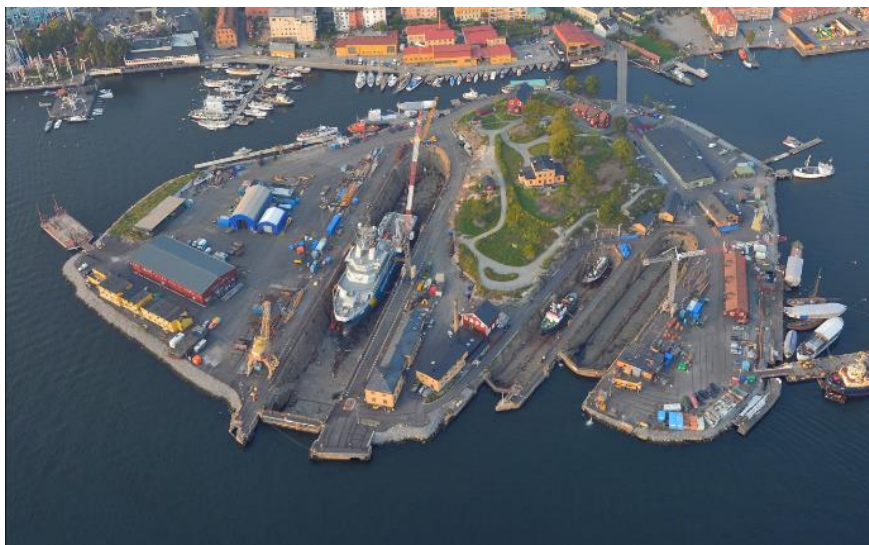
Byggnadsordningen anger att stora delar av Djurgården utgörs av den regionala gröna kil som är karaktärsskapande för Stockholms natur- och kulturlandskap. Som vägledning anges att ny bebyggelse mot stadens vattenfronter utformas utifrån en samordnad gestaltungsidé och med stöd i stadslandskapets natur- och kulturvärden.

### **Nuvarande förhållanden**

Beckholmen är en ö söder om Djurgården i Stockholms inlopp. Ön förbinds med Djurgårdsön via en bro (Beckholmsbron).

Beckholmen är en i Sverige unik miljö där varvsverksamheten har stora kulturhistoriska värden då den representerar en obruten varvshistorisk tradition. Beckholmen ingår i ett större kulturhistoriskt maritimt sammanhang, med bland annat Skeppsholmen, Galärvarvet och nya Djurgårdsväret.





*Flygbild över Beckholmen, vy mot norr.*

Dagens bebyggelse på Beckholmen är främst belägen på öns östra sida och utgörs av småskaliga låga byggnader i en till två våningar. Idag finns permanenta bostäder i tre byggnader på ön. Den äldsta är tjärinspektorbostaden med ursprung från 1600-talet. På krönet av en kulle är den representativa villan för dockmästaren, den s k Stenvillan från 1870-talet, strategiskt placerad. En rad nyttobyggnader från olika epoker förstärker öns maritima prägel. Tre torrdockor skär in i ön.

Den kommersiella varvsverksamheten är huvudsakligen koncentrerad till öns västra del med Gustaf V:s docka. Även viss del av den östra sidan och Östra dockan ingår i denna verksamhet. I övrigt nyttjas öns östra sida i första hand för den kulturhistoriskt inriktade verksamheten. Den Västra dockan används huvudsakligen för restaurering och reparation av kulturfartyg. Varvsverksamheten på Beckholmen saknar permanenta byggnader vilket har lett till en rad provisoriska lösningar. På östra Beckholmen råder det brist på förråds- och verkstadslokaler, vilket har lett till provisoriska lösningar.



*Vy mot nordöst. Beckholmens västra sida präglas av tillfällig bebyggelse i form av baracker, containrar och den temporära röda hallen. Källa: Sweco.*



*Vy mot väster. Beckholmens östra sida. Ett större antal containrar finns uppställda, dessa rymmer förråd och viss verkstadsverksamhet. Källa: Sweco.*

Varvsverksamheten på Beckholmen är det sista stadsnära varvet och därför viktigt för Stockholm som sjöfartsstad. Det kommersiella varvet är det enda i regionen med tillräcklig kapacitet i fråga om torrdockor för att reparera och underhålla stora fartyg. För många mindre fartyg i Stockholms skärgård är varvet betydelsefullt eftersom inte alla får gå över öppet vatten. Det kommersiella varvet är en förutsättning för de ideella och kulturhistoriska verksamheterna på öns östra sida. Dels genom att varvet finansierar gemensamma anläggningar, dels genom att vidmakthålla driften av många nyttigheter som även används ideellt.

Beckholmen har varit en av landets mest förorenade platser. En omfattande marksanering utfördes på ön mellan 2011 och 2014 för att uppnå föroreningshalter under gränsvärdena för mindre känslig markanvändning (MKM). Sjöbotten runt Beckholmen är dock inte sanerad och analyser från undersökningar visar att sedimenten är mycket förorenade av miljöfarliga ämnen.

## **Planförslaget**

### **Planens innehåll**

Planförslaget möjliggör en utveckling av det kommersiella varvet på Beckholmens västra sida. På den östra sidan bevaras den mer småskaliga, kulturhistoriskt inriktade varvsverksamheten.

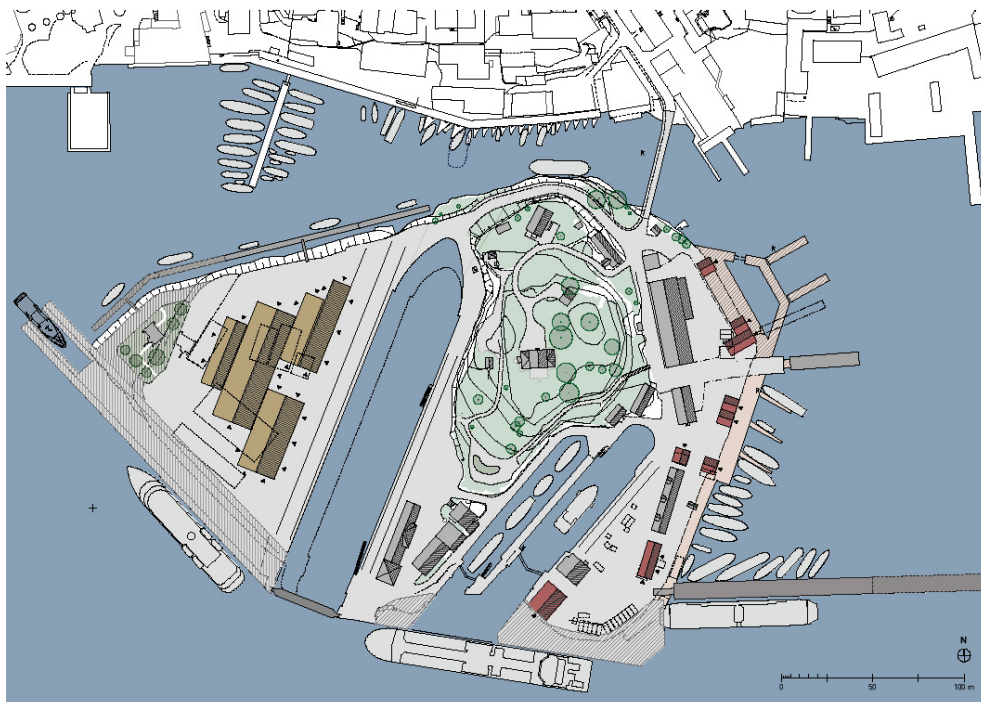
Planförslaget medger utökad bebyggelse, utfyllnader samt nya kaj- och bryggkonstruktioner.

Väster om Gustav V:s docka föreslås en större varvsbyggnad om cirka 3900 kvm. Den nya bebyggelsen ska ersätta den tillfälliga bebyggelsen som idag finns på platsen. Hallen dimensioneras för att reparationer av hela fartyg inomhus. Syftet är dels att avlasta dockorna och därigenom öka kapaciteten, dels att erhålla moderna och ändamålsenliga lokaler som svarar mot miljö- och arbetsmiljökrav. I förslaget ingår även breddning och förlängning av Gustav V:s docka, för att rymma större fartyg.

För den kulturhistoriskt inriktade verksamheten på Beckholmens östra sida föreslås sju mindre byggnader som inrymmer förråd och verkstad som tillsammans utgör cirka 900 kvm. Den nya bebyggelsen ska ersätta de containrar och andra tillfälliga byggnader som finns idag.

I planförslaget ingår också utfyllnad av ön liksom nya kajer och bryggor. Längs Beckholmens södra sida föreslås kajer anläggas. I anslutning till kajen uppförs en så kallad shiplift, som kan lyfta fartyg till den nya hallen. I förslaget förlängs flytbryggor på öns östra och nordvästra sida. En ny småbåtshamn föreslås på Beckholmens nordöstra sida.





*Situationsplan som visar samrådsförslag för Beckholmen med en varvshall på öns västra sida (brun färg) och sju mindre byggnader för verkstad och förråd på öns östra sida (röd färg). Den gråskrafferade marken redovisar utfyllnader, grå och beige kulör visar pontonbryggor respektive bryggor. Källa: Fahlander Arkitekter.*



*Perspektivbild mot öster som visar varshallen på öns västra sida. Källa: Fahlander Arkitekter*



*Perspektivbild mot väster som visar öns östra sida med föreslagna verkstads- och förrådsbyggnader. Källa: Fahlander Arkitekter*

De befintliga bostäderna på Beckholmen bibehålls. Stenvillan på Beckholmens högsta punkt får jämte bostadsanvändning även en centrumanvändning som möjliggör publikt innehåll.

Befintliga byggnader som ingår i byggnadsminnet skyddas genom rivningsförbud och skyddsbestämmelser som reglerar underhållsarbeten samt att byggnadens volym får ej ändras

Den centralt belägna kullen kring stenvillan har utformats till en park dit allmänheten har tillträde. Planförslaget bekräftar parkanvändningen.

#### Arkitektonisk idé

Planförslagets arkitektoniska idé tar avstamp i Beckholmens varvs- och brukskaraktär. Det innebär att byggnadernas utformas med hänsyn till den verksamhet som bedrivs på ön såväl som till stadsbild och kulturhistoriska värden. Byggnadernas riktning är praktiskt motiverad men återfinns också i de slupskjul som finns bevarade längs Galärvarvets södra sida. Materialval och färgsättning ska spegla Beckholmens ursprungliga varvs- och brukskaraktär och upprätthålla densamma såväl stadsbyggnadsmässigt som arkitektoniskt. Bebyggelsen ska utformas med stor hänsyn till varvsmiljöns traditioner och förhållandet mellan enskildheter och helhet. Fasadkulörer och material ska harmoniera med omgivningen inom ett färgspann, inspirerade av traditionella färgpigment.

## **Planförslagets konsekvenser**

### **En växande stad**

#### **Näringsliv och kompetensförsörjning**

En utveckling av Beckholmen bidrar till att såväl bevara som utveckla den befintliga varvsverksamheten. Ett utbud av både kommersiell och kulturhistoriskt inriktad varvsverksamhet är viktigt för en levande sjöfart i Stockholm.

#### **Kulturmiljö i en växande stad**

Konsekvenserna på de kulturhistoriska värdena bedöms i delar som märkbart positiva. Dels genom att särskilt värdefulla byggnader och dockor får skyddsbestämmelser, dels genom att planen bidrar till ett stärkt tillgänglighetsförande av Beckholmens kulturhistoriska värden för allmänheten. Vidare innebär planförslaget att den maritima varvs- och verksamhetsmiljön och dess funktion som pågått sedan 1600-talet kan fortsätta, vilken är en viktig del av platsens kulturhistoriska värden.

Planförslaget innebär en risk för stora negativa konsekvenser avseende visuell påverkan på värdebärande vypunkter inom riksintresset och möjligheten att utläsa det historiska tidsdjupet på Beckholmen. För att bättre anpassa förslaget till de kulturhistoriska värdena behöver förslaget bearbetas avseende placering, volym och utformning.

### **En sammanhängande stad**

#### **En socialt sammanhållen stad**

På den centralt belägna kullen på Beckholmen finns en park, dit allmänheten har tillträde. Från parken erbjuds utblickar över Stockholms inlopp och varvsverksamheten vid dockorna som utgör en attraktiv målpunkt för stockholmarna.

#### **Trygghet**

I planförslaget ges bostäderna planstöd. Bostädernas närvaro och en ökad verksamhet har betydelse för tryggheten på ön.

#### **Jämställdhet**

Enligt stadens trygghetsmätning finns en större otrygghet bland kvinnor än män i det offentliga rummet. En aktiv verksamhet på Beckholmen ger en naturlig övervakning av stadsmiljön vilket ger förutsättningar för ett tryggare offentligt rum. En ökad trygghet har generellt positiva effekter på jämställdheten.

God offentlig miljö

### **Arkitektur och gestaltning**

Den nya bebyggelsen ska ha höga arkitektoniska värden och samtidigt förhålla sig på ett medvetet sätt till platsens kulturmiljö.

En klimatsmart och tålig stad

### **Effektiv markanvändning**

Planförslaget innebär att befintlig infrastruktur för varvsverksamhet och sjöfart utvecklas och nyttjas.

### **Klimat, miljö, hälsa och säkerhet**

Efter samrådet har det konstaterats att det råder osäkerhet kring risken av föroreningsspredning till recipienten från de erosionskänsliga massorna och kring uppgrumling av förorenade sedimenten orsakad av utökad båttrafik till följd av detaljplanens genomförande.

För att kunna göra en säkrare bedömning av förslagets konsekvenser har mer detaljerade undersökningar av rådande föroreningssituation i sedimenten runt ön samt vid de erosionskänsliga massorna gjorts. Inför granskning behöver en övergripande analys göras av vilka åtgärder som behöver vidtas med avseende på föroreningsspredningen från Beckholmen samt planförslagets påverkan.

### **Planprocess**

#### **Process**

Planarbetet bedrivs med utökat förfarande. Nästa tillfälle som ärendet ska redovisas för stadsbyggnadsnämnden blir när nämnden ska godkänna detaljplaneförslaget och överlämna det till kommunfullmäktige för antagande.

Plansamråd genomfördes under perioden den 27 september till den 7 november 2022. Information om samrådet skickades ut enligt sändlista till remissinstanser och berörda sakägare enligt fastighetsförteckningen. Samrådsförslaget visades i Tekniska nämndhuset samt på stadsbyggnadskontorets hemsida. Kungörelse om samråd anslogs den 27 september 2022. Annons om samråd publicerades i Svenska Dagbladet och DN den 28 september 2022 samt i lokaltidningen Mitt i Östermalm den 1 oktober 2022.



Samrådsmöte hölls den 26 oktober 2022 kl. 18.00 – 20:00 i Tekniska nämndhuset, Fleminggatan 4. Cirka 30 person deltog på samrådsmötet.

#### Tidigare ställningstaganden i ärendet

Ärendet behandlades i stadsbyggnadsnämnden 19 juni 2012 vid beslut om planstart. Nämnden uppdrog åt kontoret att ta fram ett planförslag som skulle svara på sjöfartens behov och göra platsen mer publik. Vidare framhöll nämnden att den föreslagna varvsbyggnaden skulle bli ett landmärke i Stockholms inlopp och att utformningen måste vara arkitektoniskt högklassig. Stadsbyggnadsnämnden uppmuntrade fastighetsägaren att genomföra en arkitekttävling eller parallella uppdrag. Våren 2013 genomfördes parallella uppdrag med fyra arkitektkontor. Därefter pausades planarbetet på planbeställarens begäran.

Stadsbyggnadsnämnden beslutade den 4 februari 2021 att återuppta ärendet och gav stadsbyggnadskontoret i uppdrag att genomföra plansamråd. I samband med beslutet uttalade dåvarande majoriteten ett särskilt uttalande: *”Den grönbå majoriteten ser gärna att träd återplanteras på lämpliga platser inom området. Detta då många träd togs ner i samband med saneringarna av markföroreningar.”*

I samrådsförslaget har en yta för vegetation föreslagits på västra Beckholmen.

#### Samlade synpunkter och stadsbyggnadskontorets ställningstagande

Under samrådet inkom 32 yttranden. Flertalet remissinstanser, sakägare, boende och övriga är kritiska till planförslaget och framför synpunkter främst gällande påverkan på kulturmiljövärden. Länsstyrelsen bedömer att planförslaget innebär påtaglig skada på riksintresset Stockholms innerstad med Djurgården och skada på riksintresset nationalstadsparken. Länsstyrelsen anser att planförslaget bryter mot plan- och bygglagen då det inte tar tillräcklig hänsyn till kulturvärdena på platsen samt stads- och landskapsbild. Länsstyrelsen bedömer att planförslaget riskerar spridning från förorenade områden och påverkar möjligheten att uppnå miljö kvalitetsnorm för vatten. Länsstyrelsen påtalar brister i underlaget beträffande översvämningar och markstabilitet.

Stadsbyggnadskontorets sammanfattande bedömning är att de inkomna synpunkterna kan hanteras i det fortsatta arbetet. Kontoret föreslår att planförslaget studeras vidare i syfte att finna ett förslag som både svarar mot varvets behov och samtidigt tar större hänsyn



till områdets kulturmiljövården. Vidare ska utredningar avseende föroreningar och miljökvalitetsnorm för vatten, geoteknik, dagvatten och naturvärdesinventering kompletteras.

### **Förslag till riktlinjer för fortsatt arbete**

- Varvshallens volym på västra Beckholmen minska i syfte att minimera negativ påverkan på platsens kulturhistoriska värden.
- Kajer, utfyllnader och flytbryggor minskas.
- Kajers utformning bearbetas för att skapa ett mildare uttryck och främja möjligheten att avläsa Beckholmens form.
- Antalet byggnader på östra Beckholmen minskas och ges en disposition som bättre ansluter till den äldre brukskaraktären.
- Småbåtshamnen utgår och befintlig flytbrygga bevaras i justerat läge.
- Samtliga föreslagna byggnader bearbetas så att dess arkitektur, material och kulör ansluter till platsens bruks- och verksamhetskaraktär.

### **Undersökning av betydande miljöpåverkan**

Stadsbyggnadskontoret har bedömt att detaljplanens genomförande kan antas medföra sådan betydande miljöpåverkan som avses i miljöbalken kapitel 6 att en miljöbedömning behöver göras. De aspekter där planen kan antas medföra betydande miljöpåverkan bedöms vara:

- påverkan på riksintresset Kungliga nationalstadsparken
- påverkan på riksintresset för kulturmiljövården Stockholms innerstad med Djurgården
- förorenade områden och miljökvalitetsnorm för vatten

Avgränsningssamråd har skett med länsstyrelsen.

### **Tidplan**

Granskning	juni 2024
Godkännande i SBN	december 2024
Antagande i KF	februari 2025

Nästa tillfälle som ärendet kommer att redovisas för stadsbyggnadsnämnden blir vid godkännande av detaljplan.

### **Planavtal**

Planavtal har tecknats med Kungliga Djurgårdens Förvaltning för att täcka kontorets kostnader i samband med upprättande av detaljplanen.

## **STADSBYGGNADSKONTORETS SAMMANVÄGDA STÄLLNINGSTAGANDE**

Beckholmens levande marina verkstadsmiljö representerar en obruten varvshistorisk tradition och är en i Sverige unik miljö, med höga kulturhistoriska värden. Planförslaget skapar förutsättningar för att bibehålla Beckholmens långa historiska kontinuitet av varvsverksamhet och Beckholmen som en fortsatta levande kulturmiljö. Planen har således potential att stärka riksintresset genom att skapa förutsättningar för varvsverksamheten att finnas kvar på Beckholmen. Stadsbyggnadskontoret bedömer att det är angeläget att både den kommersiella och den kulturhistoriskt inriktade varvsverksamheten på Beckholmen ges förutsättningar att fortsatt bedriva och utveckla sina verksamheter på platsen.

Ett vitalt varv är avgörande för sjöfarten i regionen. Den kommersiella verksamheten utgör en betydelsefull del av infrastrukturen i Stockholm med sin växande befolkning och behov av hållbara gods- och persontransporter. Varvet har även fått en nationellt ökad betydelse för försvarsmakten och totalförsvaret gällande beredskap och reparationsförmåga. Likaså har varvet en stor betydelse för driften av andra sjögående myndigheter. Den kulturella och ideellt betingade varvsverksamheten bedriver ett betydande arbete för att bevara och levandegöra det marina kulturarvet. En förutsättning för den kulturella verksamheten är att det kommersiella varvet finansierar och drifvar tekniska anläggningar.

För att verksamheterna ska kunna utvecklas långsiktigt är det angeläget att permanenta och ändamålsenliga verksamhetslokaler kommer till stånd. Beckholmens exponerade läge i stadens centrala vattenrum, tillika område av riksintressen för kulturmiljövården och nationalstadsparken, gör denna uppgift intrikat. Planförslaget behöver bearbetas i syfte att bättre anpassa förslaget till platsens kulturhistoriska värden samt till stadsbilden såväl på avstånd som på nära håll.

Stadsbyggnadskontoret föreslår att stadsbyggnadsnämnden godkänner redovisningen av plansamrådet och att slutligt planförslag upprättas och ställs ut för granskning.

**SLUT**