

MÖTASTITTA *SPELA* ODLA
picknicka hitta SITTA
DANSAROCKAJOGGA TRÄNA
TRÄNA slappa **LEKA**
GYMMA STROSA
sola NJUTA FLÖRTA PLUGGA
odla BOLÄSA *TURISTA*
FOTA gilla
BUSAGUNGA GRILLA

ÖSTRA

södermalm

/VISIONSPROGRAM/
PARKER, TORG &
ANSLUTNINGAR

2015-04-15



Stockholms
stad

MEDVERKANDE

STOCKHOLM STAD

Exploateringskontoret:

Ewa Reuterbrand
Patrik Berglin
Lars Fyrvald

Stadsdelsförvaltningen:

Kenneth Kempendal

Stadsbyggnadskontoret:

Inge Almqvist
Joel Berring
Malin Olsson (Tengbom)

KONSULT

Sweco:

Hanna Assargård
Kenneth Hildén

INNEHÅLLSFÖRTECKNING

Läsanvisningar

Denna rapport är indelad i fyra delar. Den första delen ger bakgrund till projektet. Med bakgrund av den inledande delen formuleras övergripande mål för Östra Södermalms parker, torg och anslutningar i den andra delen. Därefter beskrivs plats för plats med förslag på förändringar för respektive plats. I den avslutande fjärde delen listas de olika platserna i en föreslagen prioritetsordning.

INLEDNING

Syfte, bakgrund, avgränsning, förutsättningar & historia

4

ANALYS, MÅL & STRATEGI

5 övergripande delmål

8

8 PLATSER

Koncept, form & nya värden

10

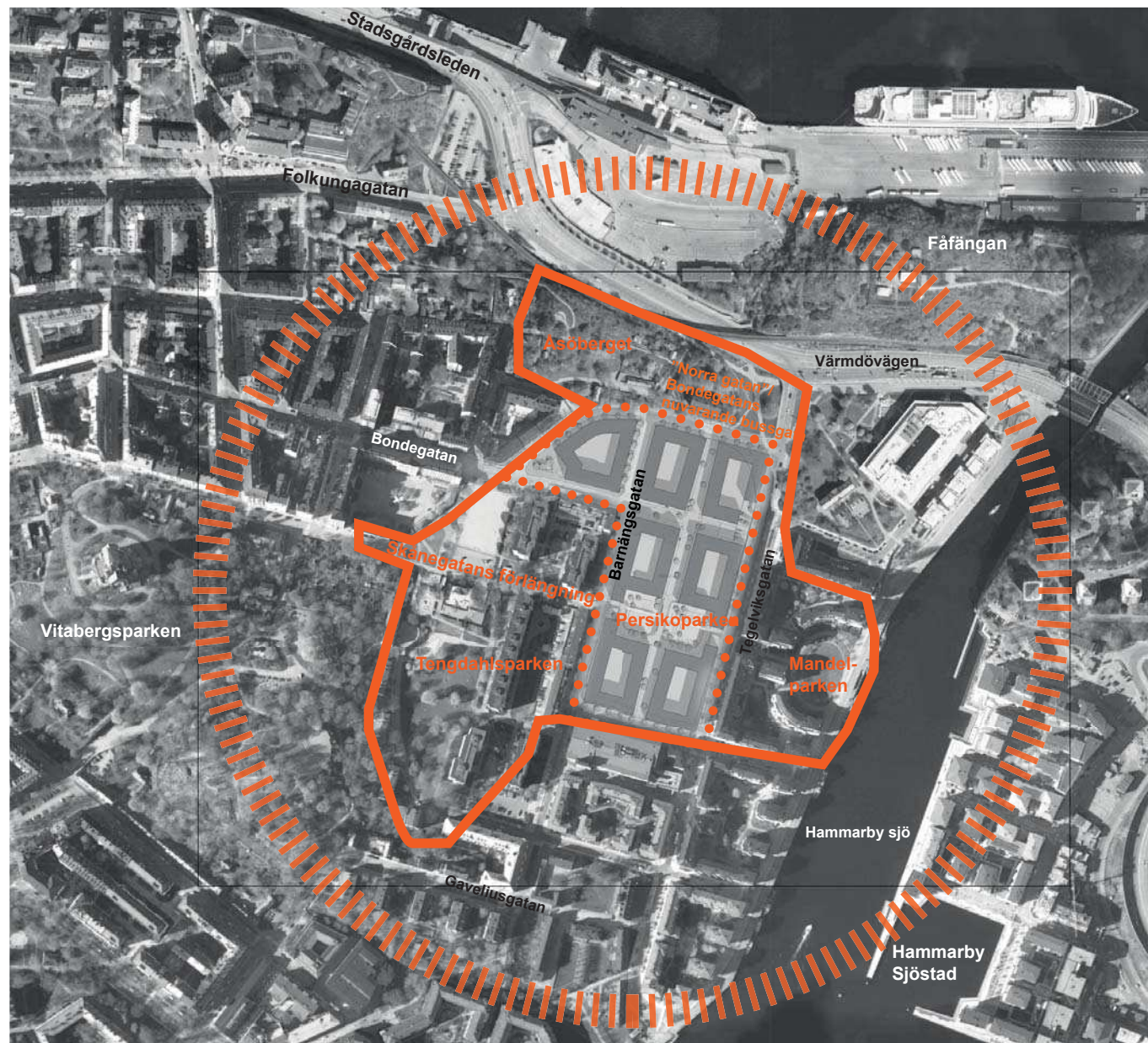
VÄRDEN & PRIORITERINGAR

Sammanfattning värden & prioriteringslista

46

INLEDNING

I och med nybyggnationen av ca 1000 nya lägenheter behöver östra Södermalms parker, torg och anslutningar ses över då det ökade besöksstrycket innebär nya behov. Utgångspunkten är fördelaktig då området har en stor andel parkmark.



Syfte

Förutsättningarna för Östra Södermalm förändras då sju nya kvarter tillkommer i och med att SLs nuvarande busshållplats Söderhallen flyttas till Fredriksdal. Byggstart för den nya terminalen ägde rum 2012 och bussterminalen beräknas kunna flyttas år 2017, då även rivning av kvarteret Persikan kan påbörjas. (Tjänsteutlåtande DNR E2012-513-01530). I och med att en stor, solid byggnadsvolym rivs skapas möjlighet för nya bostadskvaliteter, nya offentliga rum, kopplingar och passager. Dessa beskrivs i *Kvarteret Persikan-Utredning kring trafikfrågor, kvartersstruktur och de offentliga rummen*.

Nyexploateringen innebär att befintliga parker i de nya kvarterens närhet får ett annat besöksstryck. Kraven på

Markerat område inom orange heldragen linje behandlas i denna rapport. De sex nya kvarteren inom prickad linje ersätter befintlig busshållplats. I analysbilagan har ett större influensområde analyserats utifrån brister, kvaliteter och potential. Detta markeras med den tvärs Streckade cirkeln.

dessa grönytor förändras då nya behov uppstår. Parkplan för Södermalm (2009) ger en fördjupning av Södermalms parker, dess förutsättningar, utveckling, skötsel och värden. Syftet med denna rapport är att utgöra en fördjupning av Parkplan Södermalm med bakgrund av de förändringar som området står inför i och med nyexploateringen i kvarteret Persikan.

Detta dokument syftar tillsammans med analysbilagan *Bilaga till Parkvision för Östra Södermalm-Analys* till att belysa hur den offentliga parkmarken inom visionsområdet används idag, vilka kvaliteter och brister de har samt hur de kan utvecklas för att möta upp framtida behov.



MÅLSÄTTNINGEN MED DENNA RAPPORT

- Ringa in områden med potential för framtida utveckling
- Ställa upp övergripande mål för områdets parker, torg och anslutningar
- Beskriva handfasta förslag och visioner för respektive platser
- Upprätta en åtgärdsplan samt motivera en prioriteringsordning

Bakgrund Östra Södermalm

I takt med att Stockholm växer hamnar stadsdelar som tidigare var perifera i mer centrala lägen i stadsväven. Så är fallet med Östra Södermalm. Nyexploatering inom området och i dess närhet, bl.a i Hammarby Sjöstad, vitaliserar och ger Östra Södermalm en mer central plats i staden. Tunnelbanans planerade förlängning österut kommer också skapa en annan dynamik i flödena. Istället för att vara en slutstation i innerstadens kollektivtrafiknät blir Östra Södermalm en del av ett större sammanhang. En samlad konsekvensbedömning blir att Östra Södermalms parker kommer att bli mer välbesökta och få en ökad genomströmning av människor i olika åldrar. Sett i detta perspektiv har Östra Södermalm en potential att länka innerstaden med närförorterna, exempelvis Hammarby Sjöstad.



I 2013 års Stockholmsförhandling "Utbyggd tunnelbana för fler bostäder" beskrivs ny tunnelbana till Nacka med två nya stationer på Södermalm; Sofia och Hammarby kanal. Orange färg redovisar radie inom 500 meter från uppgång.

Avgränsning och influensområde

Området som inkluderas i detta visionsdokument är markerat på kartbilden på motstående sida. Området inbegriper de platser och torg som ligger i kvarteret Persikans närhet och som bedöms bli mest påverkade av nyexploateringen. Området inom den större markerade cirkeln har analyserats och värderats utifrån brister, kvaliteter och potential.

Förutsättningar

Visionsområdet utgör den yttre nordöstra delen av Södermalm och kantas av Värmdövägen, Vitabergsparken och Norra Hammarbyhamnen.

TOPOGRAFI

Området präglas av sin relation till omgivande höjdformationer, framförallt Vitabergsparken och Åsöberget. En del gator uppnår inte god tillgänglighetsstandard gällande lutning (max 5 %).

GATUSTRUKTUR

Idag består området av varierande bebyggelse och gatustruktur. Stockholmskåkar och kullerstengator präglar Åsöberget, 1800-talets stenstad samt 1990-talsbebyggelse karakteriserar Barnängsgatan, Tegelviksgatan och Norra Hammarbyhamnen. Den befintliga bussdepåns storlek sätter sin prägel på gatustrukturen. Områdets kuperade karaktär har format gatunätet och är en bidragande orsak till vändplanen vid Bondegatan och ett antal ej genomgående gator.

OFFENTLIGA PLATSER OCH GRÖNA RUM

Inom visionsområdet finns omfattande grönytor med olika attraktivitets- och nyttjandegrad. De populäraste parkerna är Vitabergsparken och Tengdahlsparke, vars planteringar, promenadstigar, lek- och aktivitetsytor drar många besökare. Tengdahlsparke är aktivitetsinriktad med lekplats och plaskdamm.

Norr om kvarteret Persikan ligger Åsöberget som är en kulturmiljö bestående av äldre trähusbebyggelse inbäddad i lummig grönska. Kulturmiljöns grönska övergår i en öppen gräsyta vid korsningen Tegelviksgatan/ Bondegatan. Denna yta, samt den mer trädbevuxna parkmark som ligger på östra sidan av Tegelviksgatan är bullerstörda och påverkade av den närliggande trafikleden.

Mandelparken har ett mycket bra läge vid vattnet och ligger centralt i ett urbant vattenlandskap. Parken är idag starkt underutnyttjad.

Det finns relativt få torgplatser på Östra Södermalm och Vintertullstorget är det enda större exemplet i området.

Det finns flera viktiga målpunkter för barn i området såsom Sofia skola samt ett flertal förskolor. Sofias skolan har ca 800 elever i årskurs F-9. På förskolorna i området går ca 520 barn. Vitabergsparken och Tengdahlsparke med intilliggande grönområden är viktiga platser för lek.

Planeringsunderlag

Denna rapport tar stöd av flera strategidokument för Stockholms offentliga rum, bl.a *Gröna Promenadstaden*, *Parkplan för Södermalm* samt *Framkomlighetsstrategin*. Ett citat ur den Gröna Promenadstaden är vägledande för detta visionsdokument: "De gröna miljöerna har en central roll i promenadstaden. Att skapa bättre och mer tillgängliga grönområden för fler stockholmare är en stor och viktig utmaning för stadsbyggandet."

Arbetsätt och moment

Utredningen har utförts i ett nära samarbete med Exploateringskontoret och har förankrats med Stadsbyggnadskontoret. Förankring sker även med Södermalms stadsdelsförvaltning. Arbetet har bestått av inventering på plats, analysstudier och workshops.

INLEDNING

Historisk tillbakablick

Östra Södermalm har genom tiderna ändrats efter skiftande behov och markanvändning. Området har utvecklats från att vara i stadens periferi, till att bli plats för jordbruk, odlingar och slutligen park, bostäder och skilda verksamheter.

De historiska kartorna på detta uppslag följer utvecklingen från 1642 och illustrerar förändringar och planer på större förändringar i området. Vid en jämförelse med en karta över dagens situation återfinns tydligt avläsbara rester av historiens lager på Östra Södermalm.



1642 Östra Södermalm
befinner sig i stadens periferi



1805 På ett par decennier
har rutnätsstaden etablerats och
växer ut från stadskärnan. Åsöber-
get har bebyggts. Östra Söder-
malm används i stor utsträckning
för odling, bl.a av tobak men även
fabriksverksamhet förekommer i
form av Barnängens tvålfabrik.



1885 Stadsplanen visar bl.a
på en föreslagen förlängning av
Ringvägen genom Vitabergs-
parken samt en fortsättning av
rutnätsstrukturen österut ner mot
Hammarby sjö.
Än idag är spåren efter Ring-
vägens planerade förlängning
tydliga, bl.a i Sofiaskolans samt
intilliggande kvarters diagonal
avskurna volymer.

INLEDNING



1940 På kartan från 1940 framtäder dagens parkstruktur. Vitabergsparken kröntes av Sofia kyrka vid sekelskiftet. I slutet på 30-talet beslutade man att anlägga en park med lekplats på de västra delarna av Barnängens koloniområde, Tengdahlspar-ken. Många barn hade genom nybyggnationer kommit till området och bristen på lekplatser var stor. Parkens karakteristiska plaskdamm anlades och ritades troligen av Eric Glemme. Mot Eurenii Minne byggde man de terrasser som finns bevarade idag. Skånegatan är förlängd österut jämfört med idag.



1956 Skånegatan är ännu trafikerad längre österut än idag. I början av 60-talet togs ett förslag om att göra om Tengdahlspar-ken till en ren lek- och idrottspark fram. Man planerade då att också införliva platsens östra delar, men i slutet på 60-talet byggdes istället bostadshus där.



1976 Kvarteret öster om Tengdahlspar-ken har byggts, Skånegatans förlängning är förlagd som parkmark. Dagens parkvägsnät i Tengdahlspar-ken anlades och anpassades efter den nya bebyggelsestrukturen. Ringvägens tänkta förlängning är fortfarande markerad. Bussdepån har tillkommit.



Idag Norra Harbyhammens bostadsbebyggelse tillkom under 1980- och 90-talen. Mandelpar-ken anlades och kajpromenaden längs med Hamrby sjö rustades upp. Tengdahlspar-ken terrasser korsas av gångvägar som leder in i storkvarteret Fikonet. En konstgräsplan vid Sofiaskolan har tillkommit.

ANALYS, MÅL & STRATEGI

Övergripande analys-summering

Nedan sammanfattas den övergripande analysen av kvaliteter, brister och potential i punktform. För fullständig redovisning se *Bilaga till Parkvision för Östra Södermalm-Analys*. Analysen av potential relateras till de fem övergripande målen på nästa sida.

KVALITETER

PLATSER

- Parkmiljö med vattenkontakt i Mandelparken
- Generösa välanvända parkrum, bl.a Vita bergsparken & Tengdahlsparcken
- Plaskdammen (troligen ritad av Erik Glemme) och vackra stenmurar i Tengdahlsparcken
- Vita Bergsparken som en central bergspark i Stockholm
- Konstgräsplan vid Sofia skola
- Uppvuxen karaktärsfull vegetation
- Åsöbergets utblickar och kulturmiljö
- Närhet till Hammarby Sjöstads nyare delar i Henriksdalshamnen med stråk och platser.
- Fåfångans gröna oas med utblickar
- Koloniträdgårdar
- Vattenkontakt
- Omsorgsfull markbehandling på kajstråkets avslut mot Danvikstull

STRÅK

- Etablerade smitvägar mellan parkområdena-parkerna används
- Gröna sammanhängande promenadstråk, bl.a på Åsöberget.
- Tillgängligt kajstråk som del av strandpromenaden runt Södermalm
- Kajstråk med hög kvalitet

BRISTER

PLATSER

- Odefinierade användning av Mandelparken
- Saknas plats för äldre barn, typ en allaktivitetsyta
- Saknas blomsterprakt.
- Dålig belysning på Åsöberget
- Mycket impedimentsytor där användningen kan effektiviseras.

STRÅK

- Bristande tillgänglig koppling mellan Vitabergsparken och Tengdahlsparcken
- Bristande kommunikation mellan Tengdahlsparkens olika delar-otydliga entréer-stora hårdgjorda ytor
- Åsöbergets promenadstråk är otydligt och otillgängligt
- Otydliga och bristfälliga kopplingar till Fåfången och Henriksdal
- Bristande tydlighet i Skånegatans avslut och förlängning
- Låsta entréer till koloniträdgårdar skapar ett slutet kvarter
- Kajpromenaden runt Södermalm avbryts vid Danvikstull
- Kajstråket saknar ”dragare”/mål-punkt

POTENTIAL

- Etablera Åsöberget som ett grönt promenadstråk med utblickar och upplevelser av Stockholms kulturhistoria.
- Göra Åsöberget mer tillgängligt och tryggt genom bl.a bättre belysning

- Förbättra och förtydliga kommunikation mellan Tengdahlsparkens olika delar
- Planera för ökat utnyttjande genom att aktivera den terrasserade slänten.
- Stora parkytor i Tengdahlsparcken kan utnyttjas bättre.

- Förbättra kopplingen mellan Tengdahlsparcken och Vitabergsparken.
- Förtydliga Skånegatans förlängning och övergång från trafikerad gata till grönt stråk.

- Skapa målpunkt vid Kajstråket längs Norra Hammarbyhamnen.
- Utveckla Mandelparken till plats för vuxna och större barn.
- Persikoparken utvecklas som koppling mellan Tengdahlsparcken och kajen.

- Skapa blomsterprakt och naturpedagogik genom att öppna upp koloniträdgårdarna för allmänheten likt i Tanto.

ANALYS, MÅL & STRATEGI

5 DELMÅL FÖR ÖSTRA SÖDERMALMS PARKER OCH STRÅK

Med utgångspunkt i genomförd analys (se bilaga), områdets topografiska förutsättningar samt den kulturhistoriska bakgrunden har fem övergripande mål arbetats fram. Dessa mål genomsyrar åtgärderna för respektive plats inom programområdet.

MÅL

Förstärka befintliga karaktärer

1

Planera för ökat besöksstryck & nya behov

2

Skapa en tydlighet i stadsstrukturen

3

Høj kvaliteten på det offentliga rummet

4

Stärk social & ekologisk hållbarhet

5

STRATEGIER

Förstärk befintliga karaktärer och kvaliteter genom att tillgängliggöra dem, skapa nya vistelse- och upplevelsevärden med hjälp av bland annat förbättrad belysning, sittplatser, möjlighet till lek och grillning. Östra Södermalms dramatiska topografi, utblickar och upp vuxna grönska tas tillvara och utnyttjas i gestaltningen av parkerna.

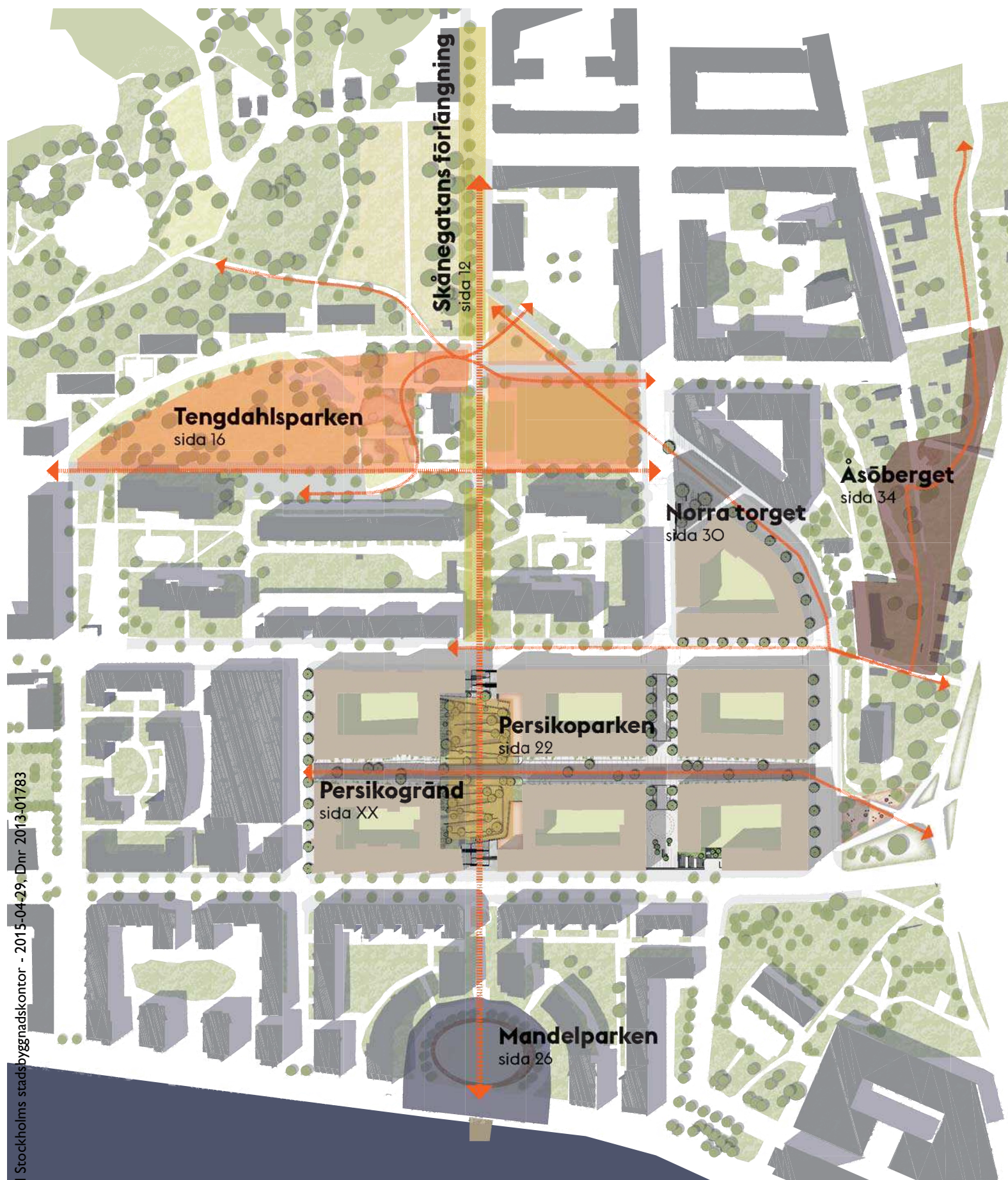
Uppgradera Östra Södermalms parker så att de är tåliga och flexibla för kommande besöksstryck och ändrade behov genom att diversifiera och berika med nya funktioner och målpunkter som lockar olika åldersgrupper. Bredda trappor och stråk, använd robusta material och uppgradera smitvägar till etablerade stråk. Skapa nya dragkrafter och upplevelsevärden för boende och besökare

Genom att länka samman befintliga kvaliteter skapas mervärden i form av park- och aktivitetskluster som hålls samman av tydliga stråk. Tydliggör stråk och viktiga målpunkter med belysning och ökad sikt. Tydliggör Skånegatans förlängning och dess roll som länk mellan inre Södermalm och kajstråket i öster.

Det ska finnas en variation och komplexitet i Östra Södermalms parker. Den offentliga miljön ska ha en hög igenkänningsfaktor, identitet och känsla av omhändertagande. Med hjälp av utrustning och materialval av hög kvalitet, exempelvis stål, sten och trä, stärks områdets identitet som en sammanhållen enhet. Genom att integrera konstnärlig gestaltning i utformningen av det offentliga rummet skapas mervärden. Tillföra fler offentliga sittplatser.

Genom olika åtgärder, exempelvis odling, stärks såväl den sociala som den ekologiska hållbarheten. Stadens största ekologiska värden återfinns oftast i de äldre träden- spara därför så många äldre träd som möjligt. Det är även viktigt med nyplantering inför framtiden. Med hjälp av nya trädplanteringar stärks och förtydligas såväl gröna som sociala kopplingar. Verka för tydligare och fler mötesplatser för olika målgrupper. Företräda istället för att separera olika ålders- och målgrupper. Öka aktiviteterna och överraskningarna i det offentliga rummet för att befolka det under dygnets timmar och ge tillgänglighet till koloniområdet.

ÖVERGRIPANDE ILLUSTRATIONSPLAN: 8 PLATSER



8 PLATSER: LEDORD & VÄRDEORD

4 befintliga och 3 nya platser inom visionsområdet har studerats närmre. Detta uppslag ger en överblick av platserna samt målen för respektive plats. Platserna gestaltas och förändras utifrån förutsättningarna på respektive plats. Parkrum med varierad programmering och intensitet kompletterar varandra och skapar en helhet avseende sociala och ekologiska värden.

Nya tydliga stråk binder ihop noder och skapar nya rörelsemönster. Skånegatans förlängning, och kopplingarna mot Vitabergsparken, länkar samman parkrum med olika kvaliteter.

Symbolerna till höger illustrerar olika värden som tillkommer på de olika platserna.



TRÄDPLANTERINGAR/
KLIMATFÖRDEL



SITTPLATSER



AKTIVITETER FÖR
OLIKA ÅLDRAR



STÄRKT KARAKTÄR/
IDENTITET



TYDLIGHET-STRÅK



UTSIKT/VISUELL
KOPPLING/ÖPPENHET



TRAFIKSÄKRA
STÄRKTA KOPPLINGAR



AKTIVITETER
ÄLDRE BARN/UTEGYM



PUBLIK KONST



LEK



PICKNICK



ODLING



BLOMSTERPRAKT



GRILLA



VATTENKONTAKT



CAFÉ



TORGHANDEL



KULTURHISTORISKA
VÄRDEN

Skånegatans förlängning

Ledord:

Parkstråk, förstärka och förtydliga stråk och sammanhang, stråk som förbinder 4 parker med olika karaktärer (Vitabergsparken, Tengdahlspar-ken, Persikoparken och Mandelpar-ken). Koppling mot vattnet

Värdeord:

Upplevelser längs vägen
Tydlighet
Trafiksäkra förbindelser
Lekfullhet
Utsikt
Öffentlighet

Tengdahlspar-ken

Ledord:

Förstärka karaktärerna, skapa nya kopplingar och funktioner. Utnyttja topografin till att bind ihop parkrummen. Mer lekfull lek.

Värdeord:

Aktivitetskluster
Odling
Lek
Nod
Blomprakt (kolonitädgårdarna)
Öppenhet
Picknick
Sitta i solen
Grilla
Grön lunga
Tydlighet
Variation-mötesplats för olika åldrar

Persikoparken

Ledord:

Grön oas med flexibel användning.
Tydliga och tillgängliga stråk.

Värdeord:

Kvarterspark
Utsläppsgårdar
Öffentlighet
Rumskapande men öppen karaktär
Gestaltade nivåskillnader

Persikogränd

Ledord:

Gångfartsgata med ett sammanhängande golv. Bilarna är där i undantagsfall, på de gåendes villkor. Strategiskt utplacerade objekt styr rörelsen genom gränden.

Värdeord:

Levande gaturum
Begränsning av biltrafiken
Interaktion gata och hus
Öffentlig
Inbjudande karaktär
Möjlighet till förgårdsmark
En varierad miljö

Mandelparken

Ledord:

Tillför en målpunkt vid vattnet och ge möjlighet till sittplatser och grillning i parken.

Värdeord:

Grilla
Målpunkt
Sitta i solen
Bada?
Rofyllt
Vuxenpark
Sitta i solen
Vattenkontakt
Utblickar
Titta på båtar

Åsöberget

Ledord:

Förstärka befintliga karaktärer, rusta upp trappor, belysning, handledare och räcken. Tillför en "pärla".

Värdeord:

Promenad
Grön oas
Utblickar - stadens djup och historia - imponeras
Svindlande
Grilla

Norra torget

Ledord:

Befintliga värden i öppet och soligt läge utnyttjas och förstärks. Central plats i en "ny" del av östra Söder med bänkar och en hårdgjord yta med trädplanteringar.

Värdeord:

Vardagstorg
Uteservering
Torghandel
Sitta i solen
Mötesplats
Grönt
Öffentligt

PLATS FÖR PLATS: SKÅNEGATANS FÖRLÄNGNING

Skånegatans förlängning förbinder rutnätsstaden med Södermalms östra delar. Ett sammanhållet offentligt stråk ökar tryggheten, förtydligar stadsstrukturen samt tillgängliggör befintliga och nya kvaliteter och stadsrum med både sociala och ekologiska värden.

Platsanalys-summering

KVALITETER

- Möjlig bilfri länk mellan Tengdahlsparken och Sofiaskolan
- Möjlighet att koppla stenstaden med Östra Södermalm och kajpromenaden
- Möjlighet till ett stråk som sammanlänkar ett aktivitetskluster

BRISTER

- Bristande tydlighet i Skånegatans avslut och förlängning.
- Bristande kommunikation mellan Tengdahlspar-
kens olika delar och otydliga entréer
- Illa hanterade siktlinjer

POTENTIAL

- Förtydliga Skånegatans förlängning och övergång från trafikerad gata till grönt aktivitetsstråk.
- Bind samman Vitabergsparken, Tengdahlspar-
ken, Persikoparken och Mandelparken med ett rekreations- och aktivitetsstråk i Skånegatans förlängning.

Förslag

KONCEPT: Ett sammankopplande upplevelsestråk

Den befintliga gångvägen som kopplar samman Skånegatan med Barnängsgatan rätas ut för att ge en visuell koppling in i Tengdahlspar-
kens aktivitetskluster. Gångvägen breddas och ges sittplatser för att kännas mer publik. Stråket förbinder rutnätsstaden med östra Södermalms mer brokiga bebyggelsestruktur, parker och stadsrum. Stråket fungerar som tråden i ett pärlband som håller samman en mängd olika pärlor; parker och stadsrum, av skiftande karaktärer.

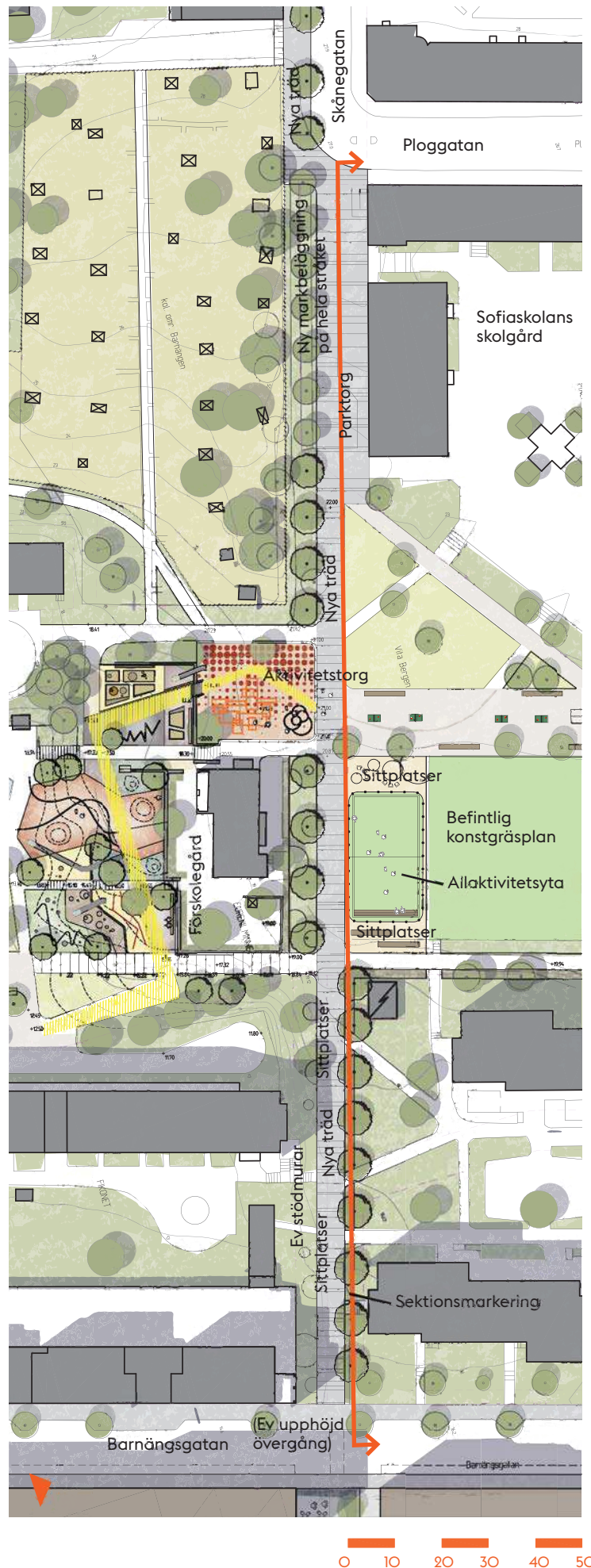
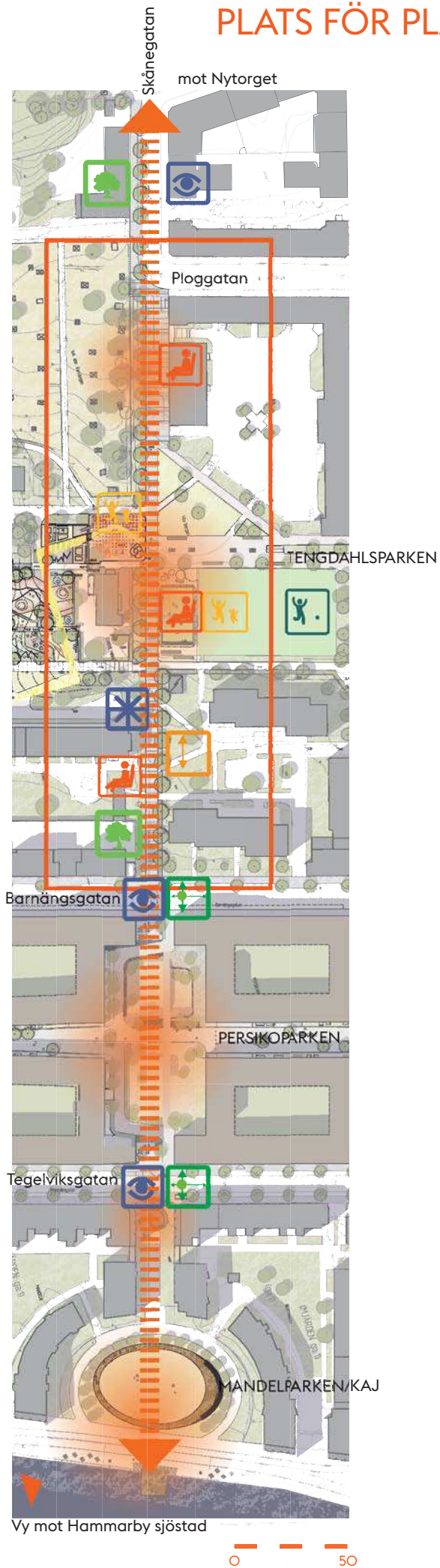
GESTALTNINGSPRINCIPER: Ett gemensamt markmaterial förbinder aktiviteter och miljöer

Stråket markeras med nya linjära trädplanteringar samt ett gemensamt markmaterial. Då stråket rätas ut jämfört med dagens dragning kan stödurar vara nödvändiga i delar av sträckan närmast Barnängsgatan. Vid Sofiaskolans vändplan etableras ett parktorg med möjlig angöring. En trädrad som sträcker sig in i Tengdahlspar-
ken och upp längs med Skånegatan förbi förskolan markerar Skånegatans fortsättning in i Tengdahlspar-
ken. För att stärka stråkets identitet föreslås att objekt av olika slag i ett gemensamt material, exempelvis trä, placeras ut vid stråkets korsningspunkter. Dessa objekt berikar stråket med aktiviteter och sittytor.

NYA VÄRDEN: Ett stråk som förbinder parker och stadsrum med varandra

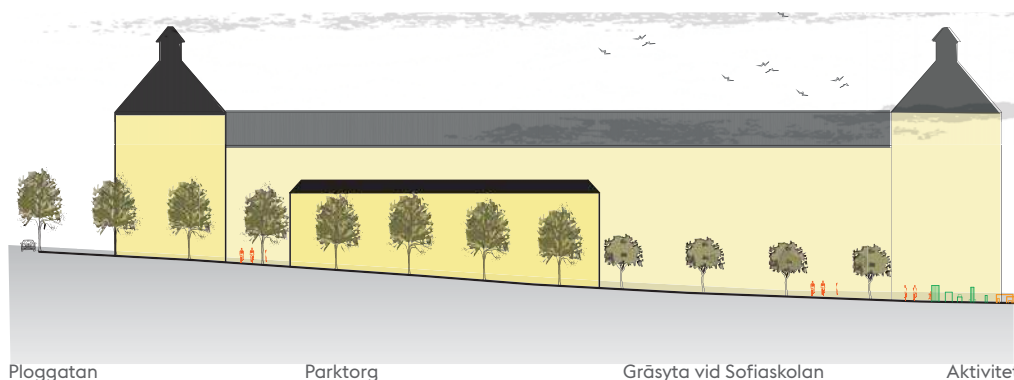
Stråket skapar förutsättningar för ett tydligare flöde mellan rutnätsstaden och Södermalms östra delar och Hammarby sjö. Det tillgängliggör även befintliga kvaliteter som är undanskymda i dagens stadsväv på grund av bristande kopplingar, så som Tengdahlspar-
ken, Mandelparken och kajpromenaden. En upprätt dragning ökar den visuella kontakten och tryggheten.

PLATS FÖR PLATS: SKÅNEGATANS FÖRLÄNGNING



PLATS FÖR PLATS: SKÅNEGATANS FÖRLÄNGNING

På detta uppslag beskrivs hur åtgärdsförslagen på Skånegatans förlängning möter upp mot de 5 övergripande målen för Östra Södermalms parker och stråk. Sektion och referensbilder beskriver stråkets skepnad.



ÖVERGRIPANDE MÅL

ÅTGÄRDER PÅ PLATSEN

NYA VÄRDEN

1 Förstärk befintliga karaktärer

Befintlig antydning till stråk förstärks och kopplar samman rutnätsstaden med Vitabergsparken, Tengdahlsparke, Mandelparken och kajpromenaden vid Hammarby sjö. Stråket ökar tillgängligheten till dessa befintliga kvaliteter samt ger dem ett naturligt sammanhang i staden.



PARKSTRÅK

UTSIKT

BOLLSPEL

2 Planera för ökat besöksstryck & nya behov

Östra Södermalms parker rustas och utvecklas för att tillmötesgå högre besöksstryck och nya behov. Parkerna hanteras som isolerade öar, om de inte sinsemellan har en tydlig koppling kan ansträngningarna vara förgäves. Skånegatans förlängning är en förutsättning för att platserna ska tillgängliggöras för fler.

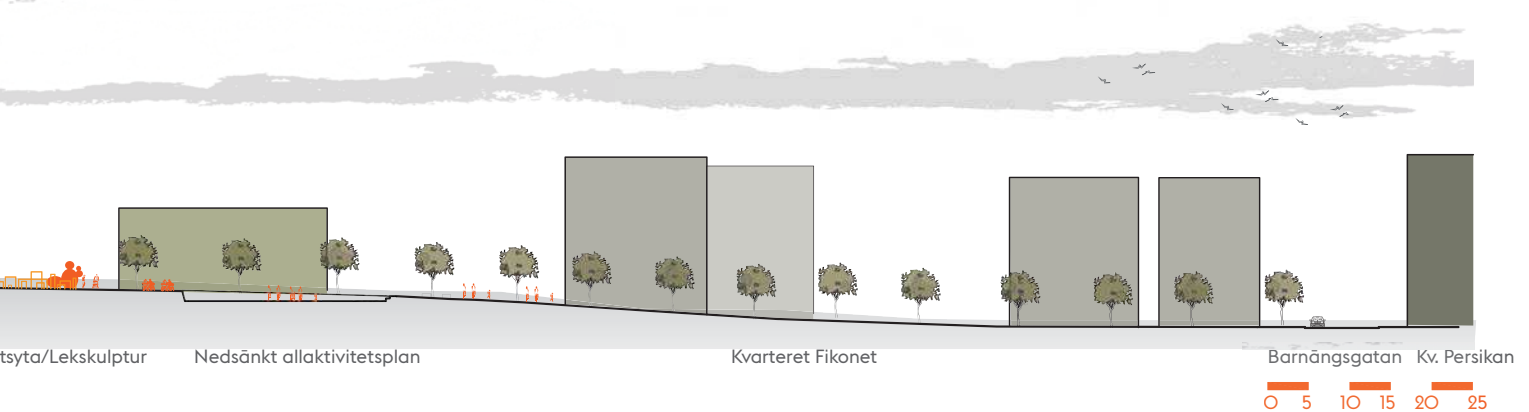


KOPPLAR SAMMAN PARKER

AKTIVITETER FÖR OLIKA ÅLDRAR

SITTPLATSER

PLATS FÖR PLATS: SKÅNEGATANS FÖRLÄNGNING



3

Skapa en **tydlighet** i stadsstrukturen

Östra Södermalms brokiga bebyggelsestruktur, från olika tidsskeden med skilda planeringstraditioner, ger bitvis en otydlig och svårorienterad struktur. Många platser har en diffus skillnad mellan privat och offentlig karaktär. Genom omgestaltning av Skånegatans förlängning stärks tydligheten i stadsstrukturen.



TYDLIGHET-STRÅK



ÖPPENHET/OFFENTLIGHET

4

Høj kvaliteten på det offentliga rummet

Det genomgående markmaterialet ges hög kvalitet, där korsande stråk och händelser kan markeras i beläggningen. Vid skolan föreslås en lekfull behandling, så som exempelvis längdmätning. Enhetlig hantering av möblering och armaturer/belysning stärker upp stråkets kvalitet. Där stråket passerar Barnängsgatan och Tegelviksgatan kan upphöjda trafiksäkra övergångar anläggas.



TRAFIKSÄKRA FÖRBINDELSER



KARAKTÄRSFULLT MARKMATERIAL

5

Stärk **social & ekologisk hållbarhet**

Nya trädplanteringar länkar samman grönytor och främjar den ekologiska spridningen. De nya träderna längs med Skånegatans förlängning föreslås vara mindre blommande träd som passar i urbana sammanhang. Stråket ökar genheten och tryggheten, vilket gynnar hälsofrämjande rörelse och social interaktion. Stråket blir både en grön och en social koppling, i linje med Promenadstaden.



TRÄDPLANTERINGAR



LÄNKAR SOCIALA MÖTESPLATSER



ÖKAD TRYGGHET

PLATS FÖR PLATS: TENGDAPARKEN

Utformningen av Tengdahlsparken tar vara på befintliga värden som konstgräsplanen, plaskdammen, pergolan, intilliggande koloniträdgårdar och lektytor. De föreslagna åtgärderna riktar främst in sig på att skapa nya kopplingar och berika parken med nya aktiviteter.

Platsanalys-ssummering

KVALITETER

- Generöst parkrum, träd och koloniträdgårdar
- Tengdahlsparken/Sofiaskolan/konstgräsplan - möjlighet att aktivera parken och skapa ett aktivitetskluster
- Plaskdammen och granitmurar kring förskolan

BRISTER

- Bristande koppling Vitabergs- & Tengdahlsparken
- Bristande kopplingar inom Tengdahlsparken
- Underutnyttjade ytor inom Tengdahlsparken
- Bristande tydlighet i Skånegatans avslut
- Låsta entréer till koloniträdgårdar
- Saknas aktiviteter och platser för äldre barn
- Saknas blomsterprakt

POTENTIAL

- Förbättra kopplingen mellan Tengdahlsparkens olika delar samt planera för ökat utnyttjande genom att aktivera den terrasserade slänten.
- Skapa blomsterprakt- öppna upp koloniområdet.
- Aktivera och diversifiera parkytan.

Förslag

KONCEPT: Aktivitetskluster och nod

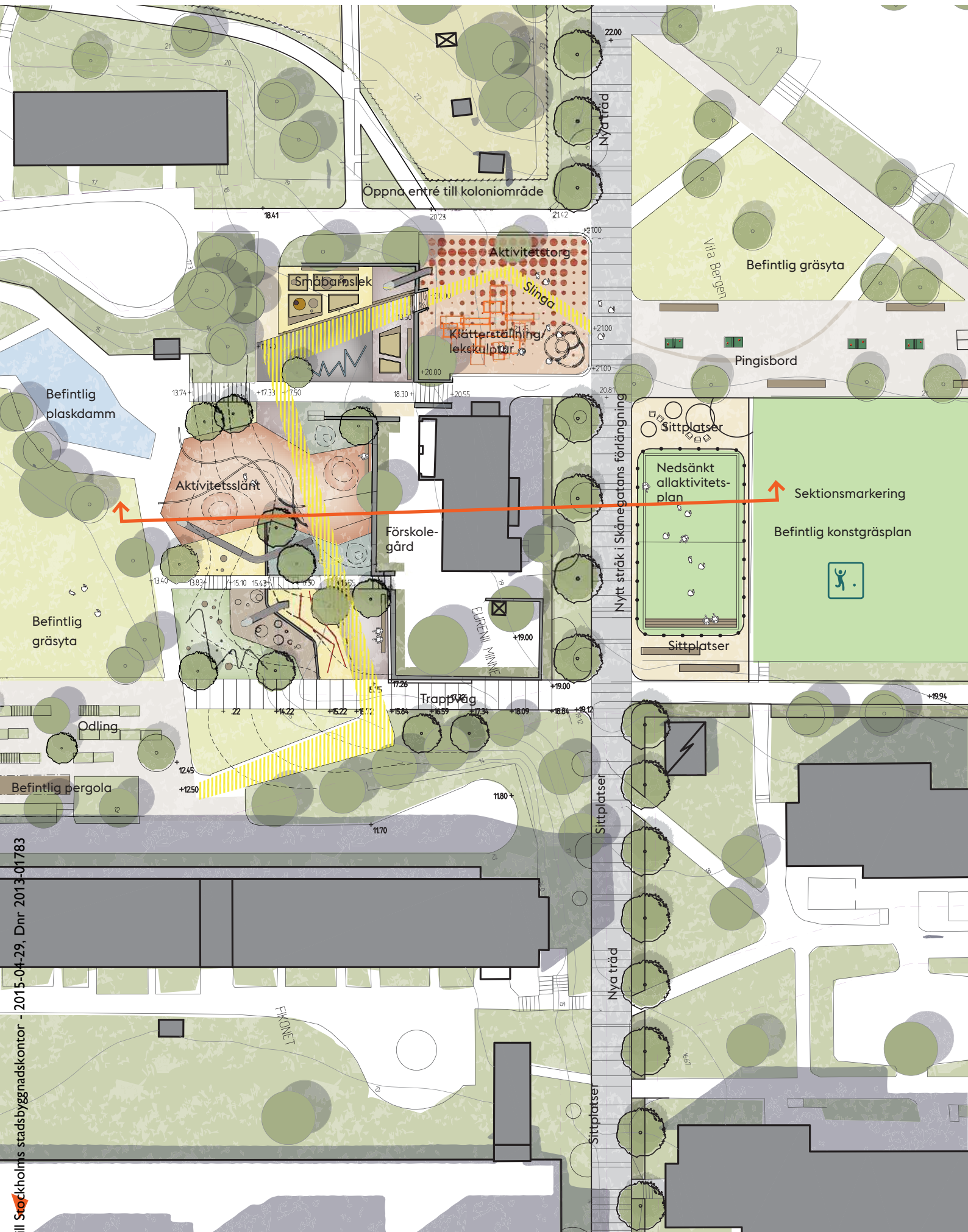
Befintliga karaktärer i parken förstärks, nya kopplingar och funktioner skapas. Topografin utnyttjas för att binda ihop parkrummen. Mer lekfull lek berikar parken. Parken uppgraderas till en målpunkt och en självklar plats i staden.

GESTALTNINGSPRINCIPER: Koppla ihop och aktivera

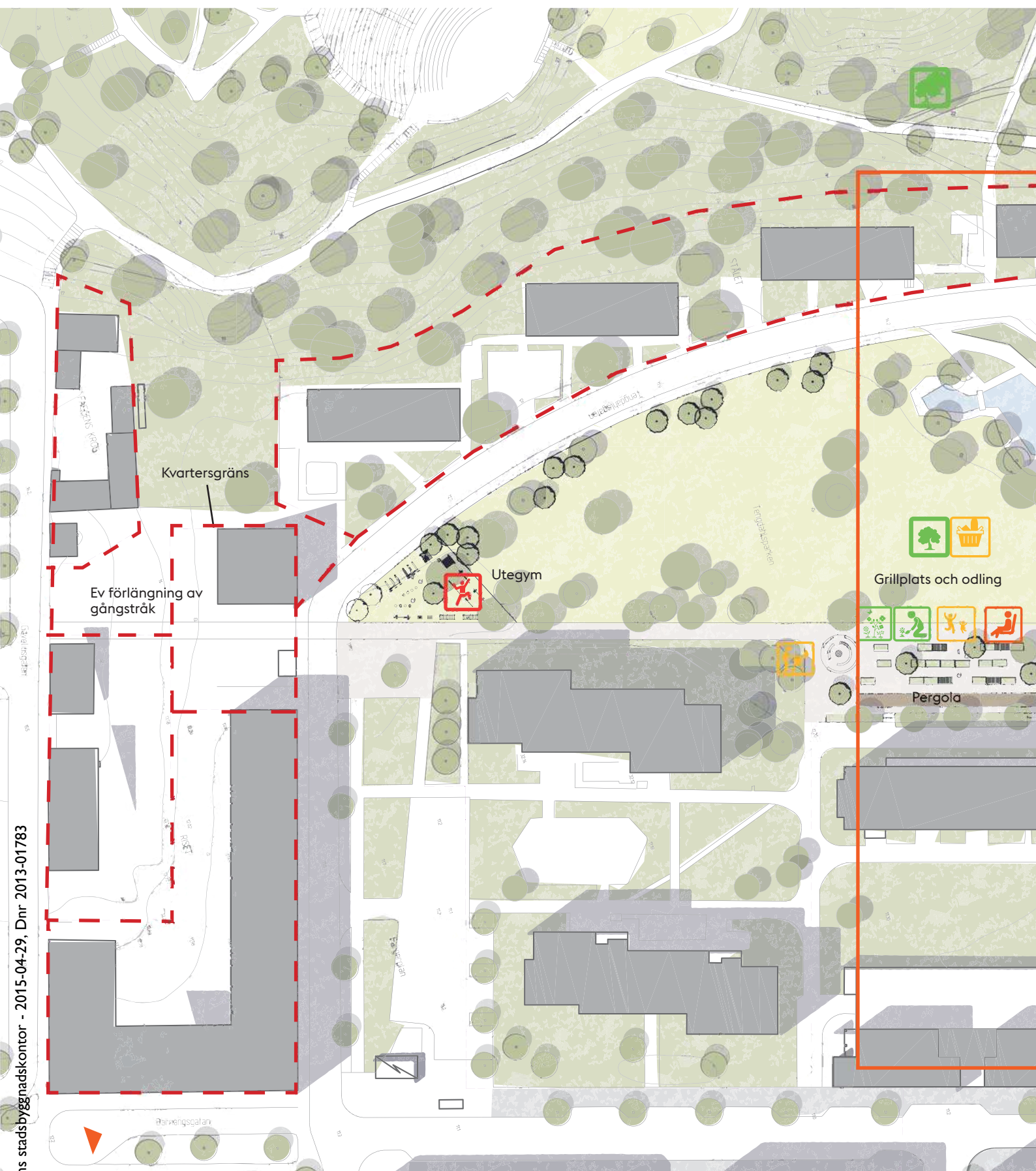
De befintliga terrasserarna bevaras, men ges ny organisation och innehåll som förbinds med en slinga, markerad i markbeläggningen. Slänten ses som ett lekelement med rutschkanor och sluttande plan. Förskolans utsläppsgård flyttar till östra delen av förskolebyggnaden för att möjliggöra en tydligare koppling mellan Bondegatan och parken. Den branta gångvägen ner i parken görs om till trappväg. Här ses även kastanjebeståndet över och gallras ur. Konstgräsplanen kompletteras med en nedsänkt allaktivitetsyta. Skånegatans förlängning rätas upp, trädplanteras och ges ny markbeläggning. Stråket kopplar samman konstgräsplanens aktivitetskluster med parkens nedre delar. Med hjälp av odling och grillplats vid befintlig pergola aktiveras parkens lägre belägna rum och ges ny användning. Ett utegym föreslås i parkens södra del vilket gör denna del mindre privat och undanskymd. Här kan en möjlig förlängning av parkens gångväg mellan kvarteret Riset och Faggens krog övervägas. En ny förbindelse mellan Tengdahlsparken och Vitabergsparken etableras genom koloniområdet, som öppnas för allmänheten.

NYA VÄRDEN: Målpunkt för olika åldrar

En aktivitetstät och berikad mötesplats som passar olika åldrar och kön skapas. Ett utegym, grillplats och odling aktiverar parkens gräsyta. Genom att öppna upp koloniträdgårdarna tillgängliggörs blomsterprakt och en ny koppling till Vitabergsparken.



PLATS FÖR PLATS: TENGDAHLSPARKEN



PLATS FÖR PLATS: TENGDAHLSPARKEN

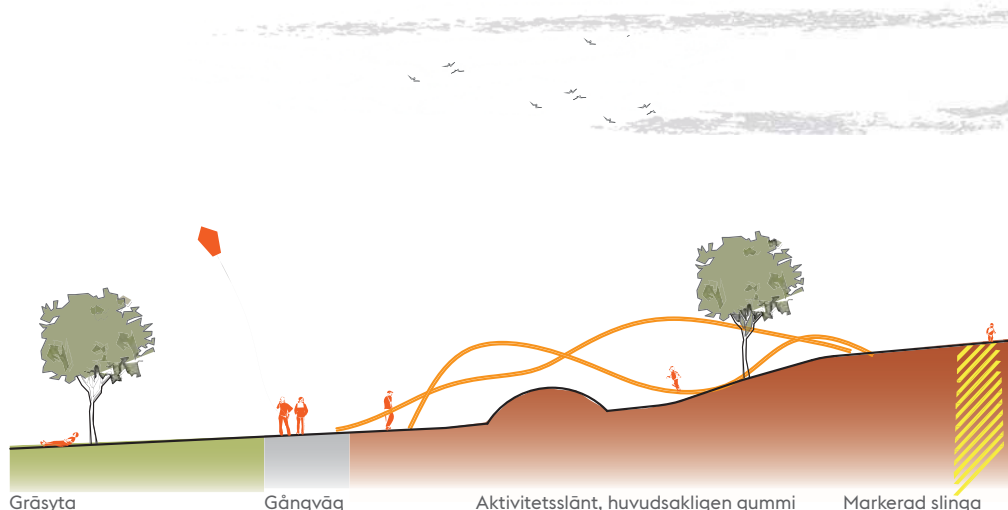


Det gröna parkrumet och den mer hårdgjorda och urbana ytan vid Sofias skolan möts i aktivitetsslänten. Slänten får inslag av både hårdgjorda och gröna ytor med några få trädplanteringar.

0 10 20 30 40 50

PLATS FÖR PLATS: TENGDALSPARKEN

På detta uppslag beskrivs hur åtgärdsförslagen i Tengdahlsparken möter upp mot de 5 övergripande målen för Östra Södermalms parker och stråk. Sektion och referensbilder beskriver parkens nya skepnad.



ÖVERGRIPANDE MÅL

ÅTGÄRDER PÅ PLATSEN

NYA VÄRDEN

1 Förstärk befintliga karaktärer

Konstgräsplanen är redan idag en dragare i området. Genom att komplettera med en nedsänkt allaktivitetsyta skapas ett aktivitetskluster. Detta förbinds med parkens nedre delar och plaskdammen, genom att aktivisera slänten med ny markhantering och lekredskap. Koloniträdgårdarna öppnas och befintliga värden blir tillgängliga för allmänheten.



LEK



BOLLSPEL



NOD



BLOMPRAKT

2 Planera för ökat besöksstryck & nya behov

Effektivisering och diversifiering av lekytor, och tillägg så som grillplats, utegym, odling samt nya kopplingar mellan parkens delar och omgivning möter upp mot ökat besöksstryck och nya behov. En klätterställning/klätterskulptur placeras i ett strategiskt läge vid korsande stråk. Förslagsvis utformas utegymmet så att det kan nyttjas av olika ålderskategorier/grupper.



AKTIVITETSHUB

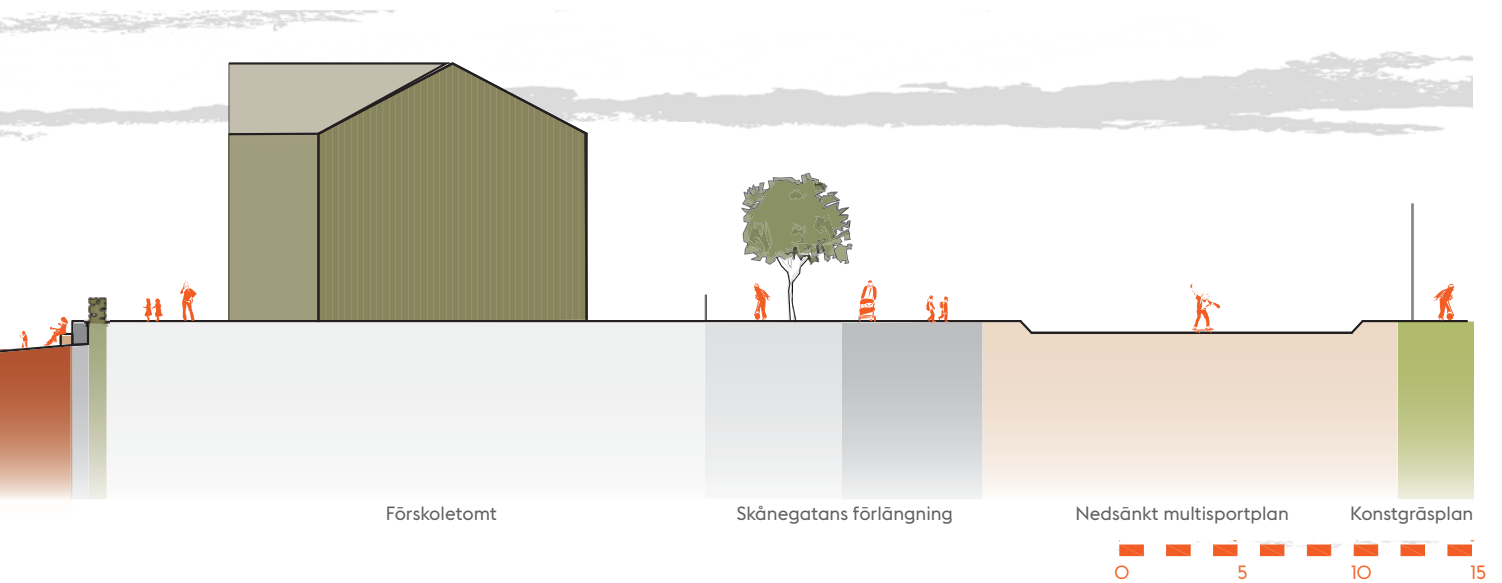


GRÖN LUNGA



FLER FUNKTIONER-VARIATION

PLATS FÖR PLATS: TENGDAHLSPARKEN



3

Skapa en tydlighet i stadsstrukturen

Skånegatans förlängning med en rakare dragning, trädplanteringar och markmaterial tydliggör de visuella kopplingarna. Tengdahlsparken kopplas samman med Vitabergsparken med en ny förbindelse genom koloniträdgårdarna. Parkens nedre delar kopplas samman med de övre. Förskolan får en samlad gård vid Eurenii minne.



TYDLIGHET-STRÅK



ÖPPENHET



PARKKLUSTER

4

Høj kvaliteten på det offentliga rummet

Parken gestaltas med hög kvalitet och med robusta material med hänsyn till skötselfrågor. Tilläggen, bl.a odling, lek, grillplats och utegym injicerar parken med nya användningsområden och höjer parkrummets kvalitet. Val av ny vegetation sker med hänsyn till sitt urbana sammanhang. Sittplatser utförs i trä.



PICKNICK



SITTA I SOLEN



GRILLA

5

Stärk social & ekologisk hållbarhet

Parken som nytt aktivitetskluster skapar en mötesplats för såväl barn i olika åldrar som vuxna. Odlingslådor och grillplats innebär nya sociala mötespunkter, naturpedagogik, möjlighet att påverka sitt närområde samt ekologiska hänsynstaganden. Utegygmet är hälsofrämjande. Nya trädplanteringar binder samman grönytor och främjar ekologisk spridning.



MÖTESPLATS FÖR OLIKA ÅLDRAR



ODLING



UTEGYM

PLATS FÖR PLATS: PERSIKOPARKEN



I kvarteret Persikan tillskapas en centralt belägen kvarterspark, Persikoparken, som utgör en del i en sekvens av parkrum utmed Skånegatans förlängning. Persikoparken utformas med få element och material som bidrar till en lugn och rofylld karaktär. Parken är viktig som närliggande kvarterspark för de drygt 1000 nya lägenheterna i kvarteret Persikan.

Förslag

KONCEPT: EN ROFULL PUBLIK KVARTERSPARK OCH GRÖN OAS MED FLEXIBEL ANVÄNDNING SAMT TILLGÄNGLIGA STRÅK

Utformningen påverkas starkt av hanteringen av nivåskillnaderna. Parken utformas informellt med ytor för aktivitet, lek och rekreation. Två enheter om 6 förskoleavdelningar inryms i de huslängor som gränsar mot den norra sidan av parken. En mindre yta närmast fasad avskiljs som utsläppsgårdar till förskolorna.

GESTALTNINGSPRINCIPER: Utnyttja nivåskillnaderna i parken för att skapa olika rumsligheter och vistelseytor.

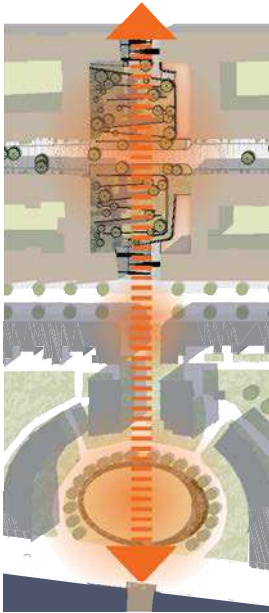
Vid parkens entréer från Barnängsgatan respektive Tegelviksgatan förläggs ramper i kombination med trappor. Dessa ramp/trappanläggningar ger möjlighet till en generös och flexibel rörelse i övergången mellan gata och park. Ytor för mindre uteserveringar kan tillskapas i anslutning till trappanläggningarna. Ramp/trapplösningen möjliggör att den gröna delen för vistelse i parken kan ges en tillgänglighetsanpassad utformning och koppling till omgivande husentréer, portiker och förskolor.

Del av den norra kanten av parken upptas av yta för utsläppsgårdar till de planerade förskolorna, två enheter om 5-6 avdelningar. Marken på gårdarna är plan vilket medför nivåskillnader mot den omgivande parken. Dessa överbryggas med stödmurar och slänter, kompletterade med trappa och ramp vid respektive utsläppsgård.

Persikoparken utgörs i övrigt av en gemensam och samutnyttjad grön vistelseyta. Fria gröna ytor växlas med trädplanterade ytor som ger svalkande och skuggande effekt. Vegetationsytorna nyttjas även för naturlig utjämning och fördröjning av vattenflöden. Persikogränd korsar parken och delar denna i två delar. Parkens västra del är något flackare än den östra. Persikogränd bildar en pausyta i såväl park som gata, med lite av bägges egenskaper och karaktär.

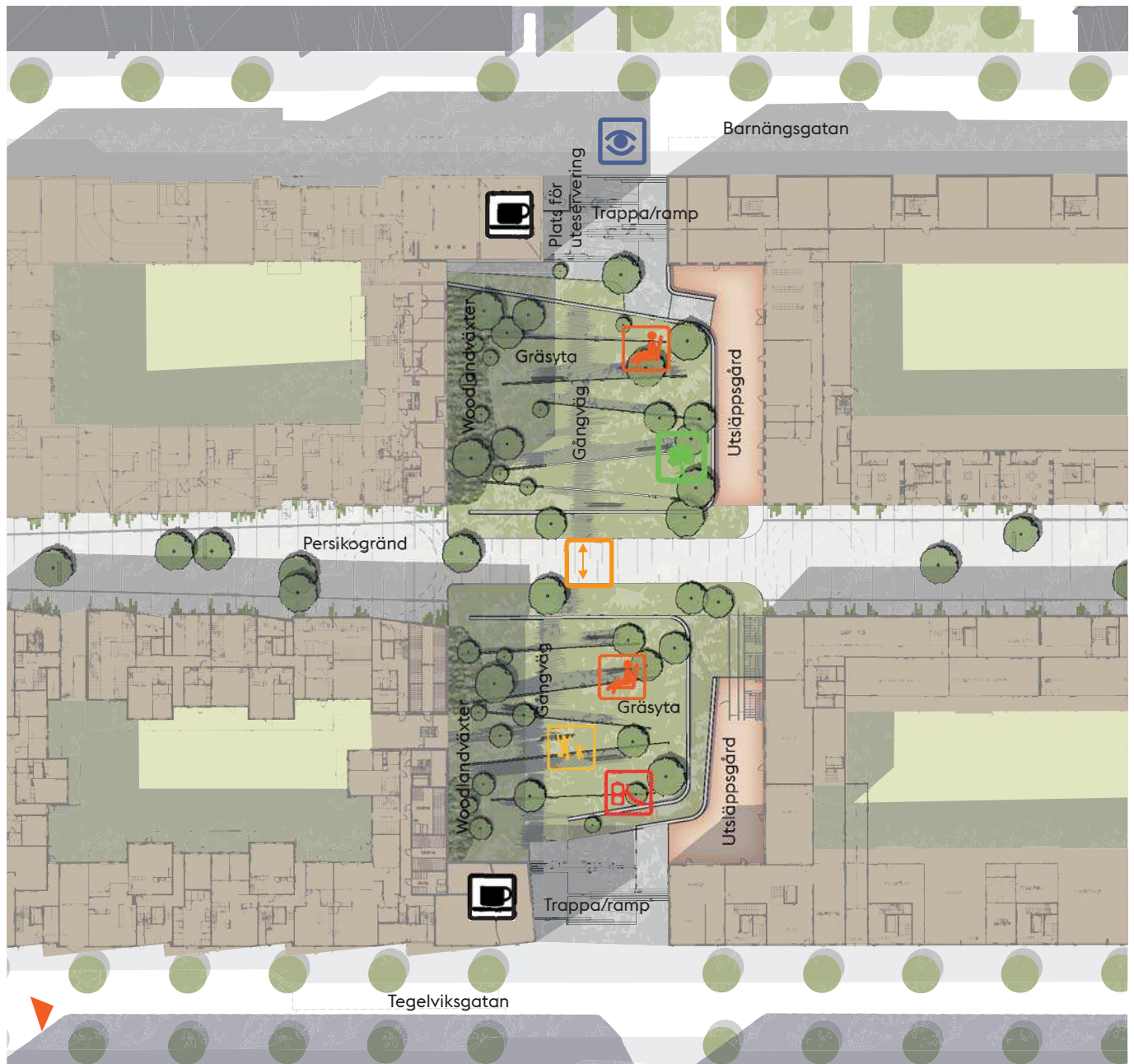
PLATS FÖR PLATS: PERSIKOPARKEN

mot Tengdahlsparken



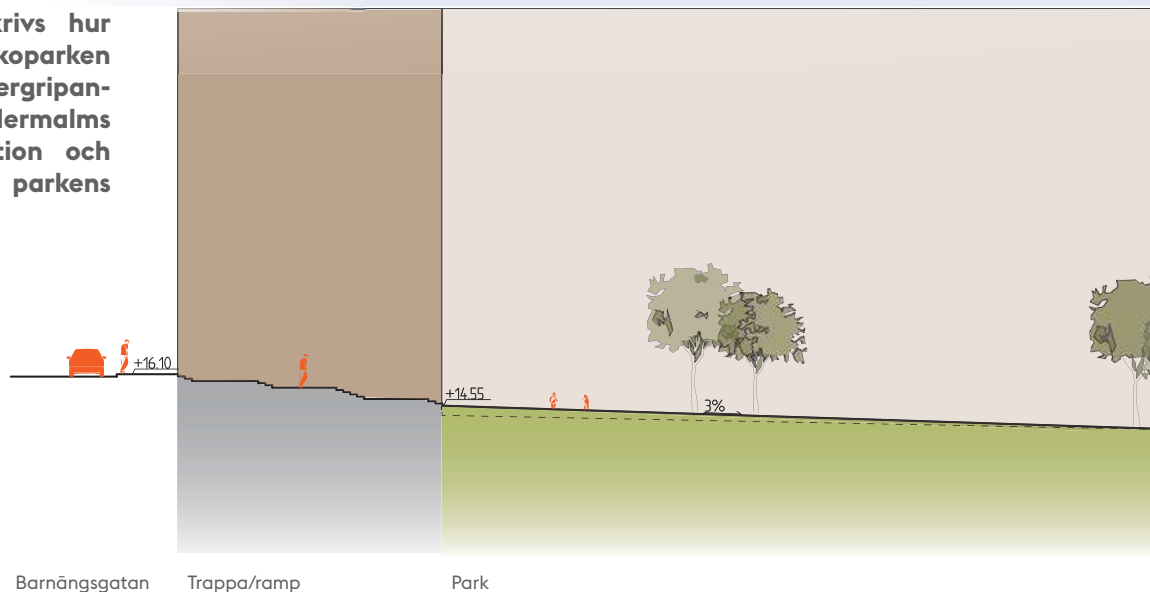
PERSIKOPARKEN

MANDELPARKEN/KAJ



PLATS FÖR PLATS: PERSIKOPARKEN

På detta uppslag beskrivs hur åtgärdsförslagen i Persikoparken möter upp mot de 5 övergripande målen för Östra Södermalms parker och stråk. Sektion och referensbilder beskriver parkens skepnad.



ÖVERGRIPANDE MÅL

ÅTGÄRDER PÅ PLATSEN

NYA VÄRDEN

1 Förstärk befintliga karaktärer

Eftersom platsen blir helt ny i och med kvarteret Persikans tillblivelse kan inga befintliga karaktärer tas till vara. Möjligen kan objekt och materialval anspela på platsens tidigare användning som bussdepå.

2 Planera för ökat besöksstryck & nya behov

Parken ska möta upp både mot krav från omkringliggande förskolor samt från boende och besökare. Parkytans begränsade storlek samutnyttjas i hög grad men tjänar främst som grön oas. I anslutning till parken finns möjligheter för uteserveringar som hjälper till att aktivera parken och bidrar till att den upplevs publik.



GRÖN OAS

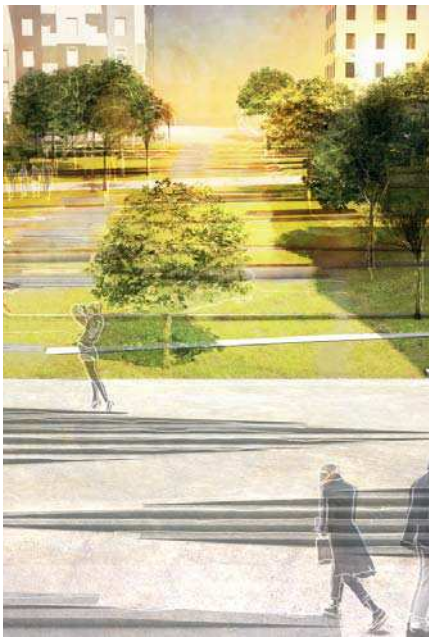


KOMMERSIELL VERKSAMHET



FLEXIBLA SAMUTNYTTJADE
YTOR=MÖTESPLATS FÖR OLIKA
ÅLDRA

PLATS FÖR PLATS: PERSIKOPARKEN



3

Skapa en tydlighet i stadsstrukturen

I och med att bussdepåns massiva struktur bryts upp uppstår ett tillgängligt stråk samt nya vyer. Persikoparken ligger fördelaktigt belägen i den nya axel som kopplar samman Tengdahls parken med Hammarby sjö. Träden i Persikoparken orienteras främst vid parkens sidor för att hålla den mittersta axeln fri.



TYDLIGHET-STRÅK



VISUELLA KOPPLINGAR

4

Høj kvaliteten på det offentliga rummet

Persikoparken har förhållandevis få material, huvudsakligen natursten och gräs. I parken sker en gradvis övergång mellan gångstråkets hårdgjorda yta och gräsytan. Hårdgjorda ytor utformas i samklang med Persikogränds markmaterial. I den skuggiga delen av parken föreslås woodland-plantering. Dagvattenhanteringen sker i största mån ytligt.



PICKNICK



SITTA I SOLEN



LEKA

5

Stärk social & ekologisk hållbarhet

Parkens yta må vara ringa, men dess betydelse som social mötesplats i den nya tätta kvartersstrukturen ska inte underskattas. Träd, buskar och gräsmattor ger svalkande och skuggande effekt i ett varmare klimat. De ger också en naturlig utjämnning och fördröjning av vattenflöden vid kraftiga regn.



SOCIAL MÖTESPLATS



KLIMATFÖRDEL

PLATS FÖR PLATS: PERSIKOGRÄND



Gränderna i kvarteret Persikans inre gatunät ska fungera som offentliga och inbjudande gator för besökare och för boende i området. Persikogränd som löper genom området gestaltas som gångfartsgata med ett sammanhängande golv. Endast angörande trafik är tillåten och på de gåendes villkor. Strategiskt utplacerade objekt styr rörelsen genom gränden. Gaturummet kan även användas för spontana aktiviteter, t ex bollsporter. Vändplanerna definieras som öppna platser utan grändens övriga möblering och plantering. Dessa kan t.ex. utrustas med basketmål eller liknande.

Förslag

KONCEPT: EN GÅNGFARTSGATA MED INBJUDANDE PUBLIK KARAKTÄR SOM MÖJLIGGÖR INTERAKTION MELLAN GATA OCH HUS

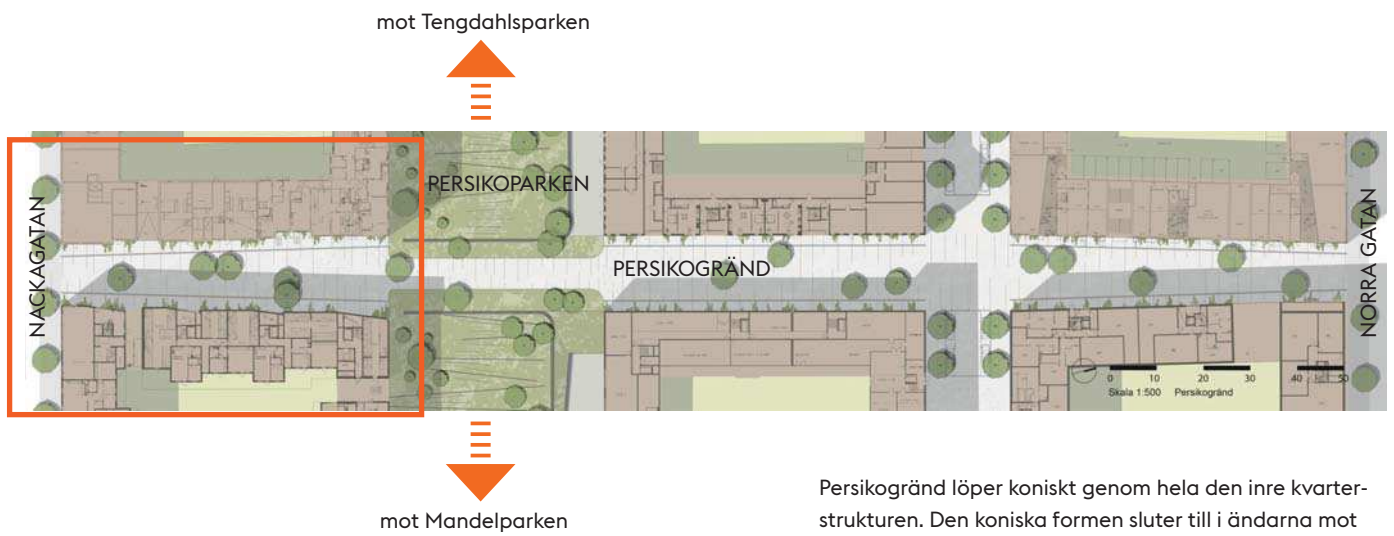
Stor begränsning av biltrafiken och gestaltningen av ett gemensamt golv präglar Persikogränd. Förgårdsmarken ges en publik karaktär. Den ska vara möjlig för de boende att möblera och plantera men ändå upplevas som en del av den gemensamma gatumiljön. Inga upphöjda uteplatser tillåts. Detta skapar förutsättningar för ett levande offentligt gaturum.

GESTALTNINGSPRINCIPER: Ett sammanhängande golv från fasad till fasad möblerat med sittplatser och träd.

Det gemensamma golvet utgörs av ett sammanhängande material från fasad till fasad. Markmaterialet har en linjering tvärs gatans längdriktning. Persikogränds längdlutning gör att den tvådimensionella aspekten av beläggningen och dess mönstring blir framträdande för betraktaren. Linjemönstret bildar en rytm som ger en takt åt flödet/rörelsen längs gatan samt binder samman den två meter breda förgårdsmarken med gaturummet. Förgårdsmarkens gräns mot gatumark markeras med ett ledstråk som även fungerar som rännal. Förgårdsmarken förhåller sig materialmässigt till det övriga gaturummet men med inslag av växtlighet, möblering, trappor och entréplatser. För förgårdsmarkens entrétrappor anges två varianter, vinkelrätt alternativt tvärrätt med maxhöjd ca 1 m.

Gatuträd med skira kronor ger en mjuk karaktär och ett ljust skuggspel åt gaturummet. Träden och sittbänkar planteras oregelbundet för att förstärka upplevelsen av gångfartsgata och ge styrning åt trafikrörelserna. Persikogränd ges en stark anknytning till den nya parken där parkrummet "växer ut" i gatan.

PLATS FÖR PLATS: PERSIKOGRÄND



PLATS FÖR PLATS: PERSIKOGRÄND

På detta uppslag beskrivs hur åtgärdsförslagen i Persikogränd möter upp mot de 5 övergripande målen för Östra Södermalms parker och stråk. Sektion och referensbilder beskriver grändens skepnad.



ÖVERGRIPANDE MÅL

ÅTGÄRDER PÅ PLATSEN

NYA VÄRDEN

1 Förstärk befintliga karaktärer

Eftersom platsen blir helt ny i och med kvarteret Persikans tillblivelse kan inga befintliga karaktärer tas till vara. Möjligen kan objekt och materialval anspela på platsens tidigare användning som bussdepå.

2 Planera för ökat besöksstryck & nya behov

Gaturummet ska uppfylla krav på framkomlighet men det är även en plats för aktiviteter, såväl organiserade som spontana, t ex bollsporter. Vändplanerna definieras som öppna platser utan grändens övriga möblering och plantering. Dessa kan t.ex. utrustas med basketmål eller liknande. På detta sätt samutnyttjas ytan och dess användning diversifieras och effektiviseras.



BOLLSPEL



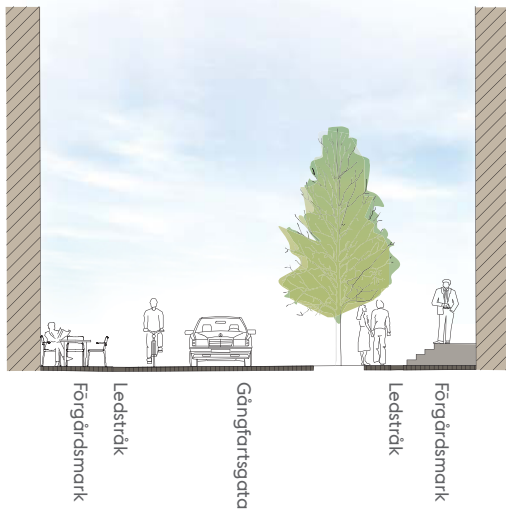
KOMMERSIELL VERKSAMHET



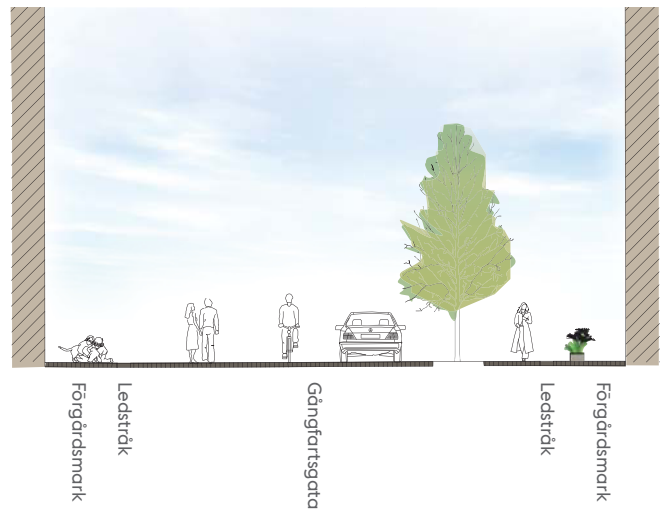
FLEXIBLA SAMUTNYTTJADE
YTOR=MÖTESPLATS FÖR OLIKA
ÅLDRAR

PLATS FÖR PLATS: PERSIKOGRÄND

Sektion 12 m



Sektion 16 m



3 Skapa en tydlighet i stadsstrukturen

En rak gata har en enkelhet och logik men signalerar inte en inre struktur. Persikogränds koniska form kan integreras med parkgestaltningen, samt skapa ökad intimitet i det interna gatunätet. Markmaterialet tydliggör gatans torgliknande karaktär och särskiljer den från omkringgivande gator.



TYDLIGHET-STRÅK



IDENTITET

4 Hög kvaliteten på det offentliga rummet

Persikogränd utformas med höga ambitioner avseende sociala vistelsevärden och materialval. Markmaterialet föreslås bestå av betongplattor med inslag av granit. Markmaterialet förhåller sig därmed till en stockholmstradition. Trädgaller och ledstråk föreslås vara i gjutjärn eller cortén. På förgårdsmarken finns utrymme för planteringar och odling.



BLOMPRÄKT



SITTA I SOLEN



TRÄDPLANTERINGAR

5 Stärk social & ekologisk hållbarhet

social mötesplats i den nya täta kvartersstrukturen. Träd i gaturummet och växtlighet på förgårdsmark ger svalkande och skuggande effekt i ett varmare klimat. De ger också en naturlig utjämning och fördröjning av vattenflöden vid kraftiga regn. Det finns ett pedagogiskt värde i att synliggöra dagvattenhanteringen samt eventuell odling på förgårdsmarken.



SOCIAL MÖTESPLATS



KLIMATFÖRDEL



ODLING

PLATS FÖR PLATS: MANDELPARKEN & KAJEN

Mandelparkens gynnsamma läge längs promenadstråket utmed Hammarby sjö, med kvällssol och vattenkontakt, behöver några få tillägg för att bli mer attraktiv som mötesplats och målpunkt. Trädäck, pergola och en brygga berikar parken med nya förutsättningar för vistelse.

Platsanalys-ssummering

KVALITETER

- Närhet till kajstråk
- Vattenkontakt
- Generös gräsyta
- Befintliga träd förstärker den ovala formen samt skyddar parkens inre rum från insyn från de omgivande byggnaderna.

BRISTER

- Kajstråket saknar ”dragare”
- Begränsad vattenkontakt.
- Odefinierad användning av parkrummet
- Privat känsla i parken på grund av insyn från omgivande byggnader.

POTENTIAL

- Kajstråket längs med Norra Hammarbyhamnen.
- Söderläge i Mandelparken-potentiell mötesplats.
- Dramatisera vattenkontakten för att aktivera kajstråket och skapa nya målpunkter.

Förslag

KONCEPT: EN ROFYLLD PARK MED VATTENKONTAKT

Det promenadstråk som utgörs av Skånegatans förlängning genom Persikoparken mynnar i Mandelparken och kajen utmed Hammarby sjö. Genom att förstärka vattenkontakten med en brygga skapas en ny dragare och målpunkt i stråkets avslut. Parken ges en tydligare koppling med kajen och vattenspegeln. Mandelparken fylls inte med innehåll, utan med enkla objekt som skapar förutsättningar för en rofylld användning av en blandad publik i olika åldrar, även ungdomar.

GESTALTNINGSPRINCIPER: Förstärka de befintliga karaktärerna med trädäck och vattennära vistelsezoner.

Den skålade gräsytan ramas in av ett ovallt trädäck. Trädäcket breddar sig i det mest gynnsamma söderläget. Här förbinds trädäcket och en pergola med sittmöjligheter och grillplats. Trädäcket och pergolan skapar ett rum i rummet innanför befintlig trädplantering. Gräsytan planteras med vårlök.

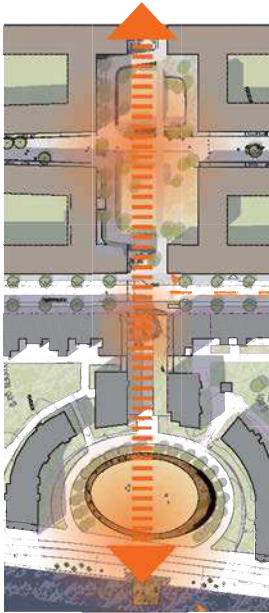
En ny publik brygga vid dagens ankoringsplats för färjetrafik anläggs enligt Stockholm Hamns föreskrifter. Denna ska fungera både som ankoringsplats och för vistelse. Längs med kajen placeras vilstolar ut. Aktiveringen av det idag något monotona kajstråket utgör en visuell koppling med Hammarby Sjöstads kajpromenader och bryggor.

NYA VÄRDEN: Ordnade vistelsezoner med kvällssol i vattennära läge, möjlighet att grilla

I och med att stadsväven runtom Mandelparken förändras och parken berikas med nya publika värden ökar förutsättningarna för att parken blir mer använd än vad den är idag.

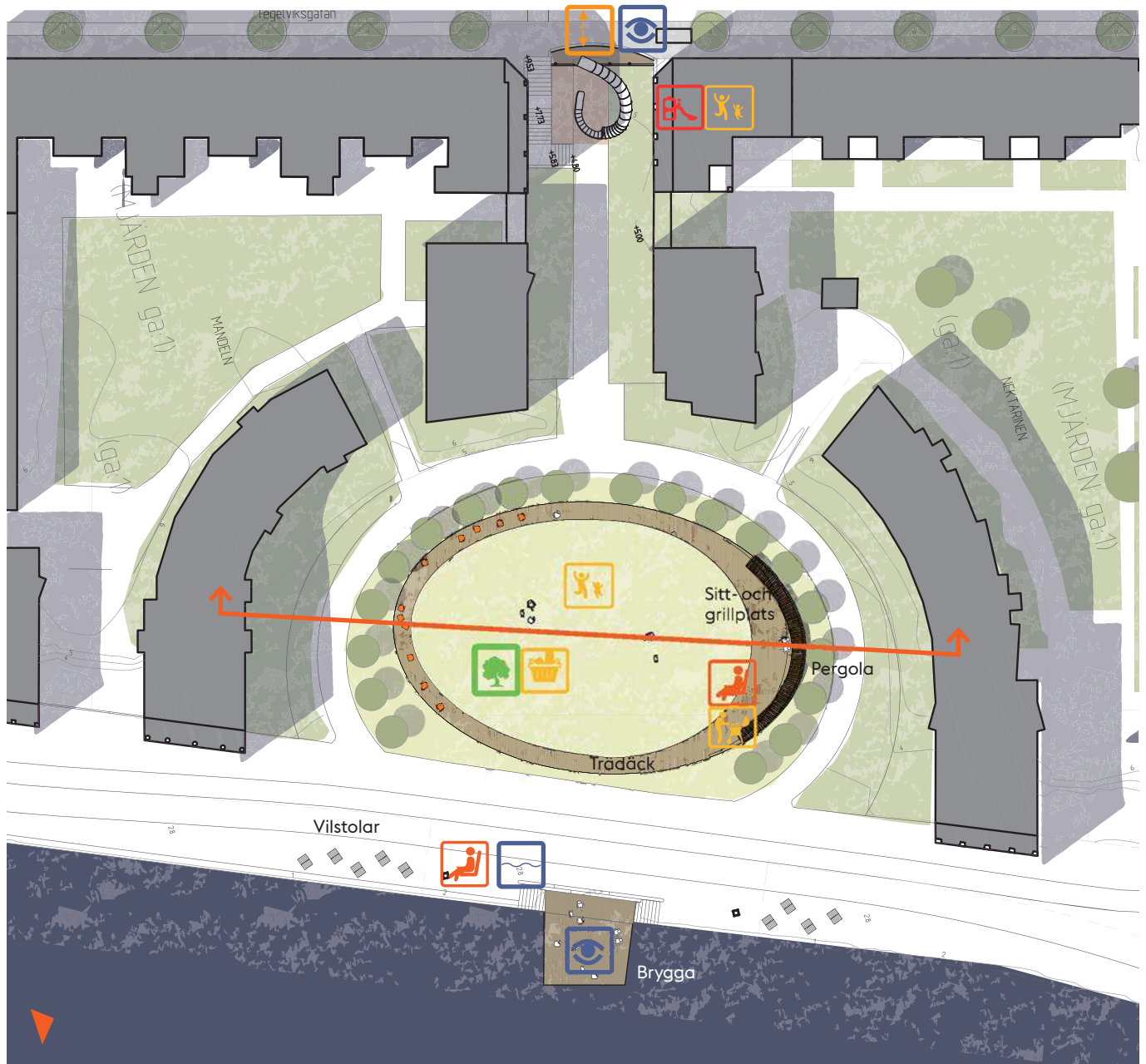
PLATS FÖR PLATS: MANDELPARKEN & KAJEN

mot Tengdahlsparcken



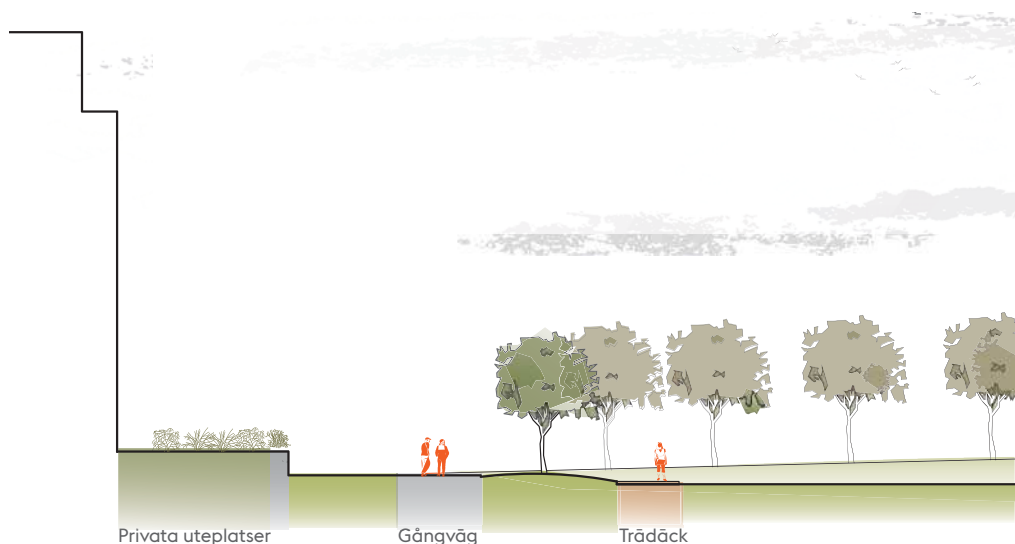
PERSIKOPARKEN

MANDELPARKEN/KAJ



PLATS FÖR PLATS: MANDELPARKEN & KAJEN

På detta uppslag beskrivs hur åtgärdsförslagen i Mandelparken möter upp mot de 5 övergripande målen för Östra Södermalms parker och stråk. Sektion och referensbilder beskriver parkens nya skepnad.



ÖVERGRIPANDE MÅL

ÅTGÄRDER PÅ PLATSEN

NYA VÄRDEN

1 Förstärk befintliga karaktärer

Den skålade ovala gräsyntans form förstärks med en inramning av ett trädäck som uppmanar till vistelse. Vattenkontakten förstärks med vilstolar och brygga.



VATTENKONTAKT



BEFINTLIG HÖJDSKILLNAD



GRÖN OAS

2 Planera för ökat besöksstryck & nya behov

Nya sittmöbler och vilstolar föreslås längs med kajen. Pergola, sitt- och grillplats bidrar till att aktivera parken och ge den fler lager av användning. Ny belysning bidrar till ökad trygghet.



SITTA I SOLEN

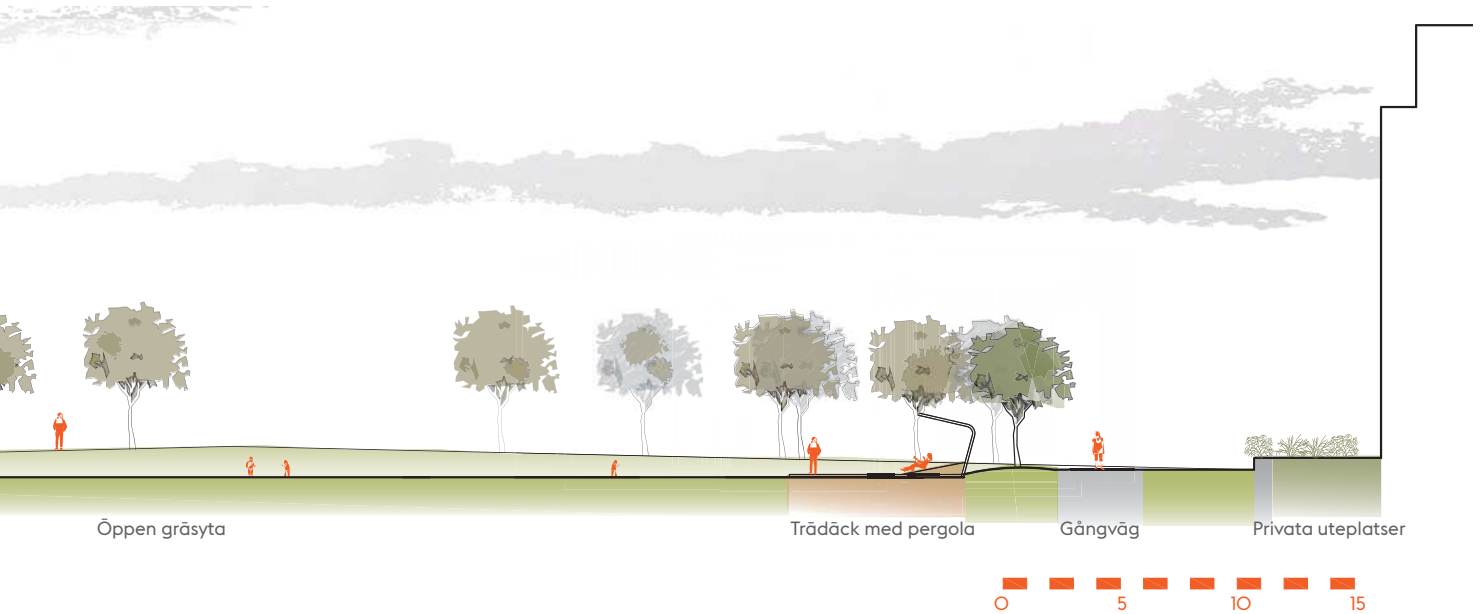


GRÖN OAS



FLER FUNKTIONER-VARIATION

PLATS FÖR PLATS: MANDELPARKEN & KAJEN



3

Skapa en tydlighet i stadsstrukturen

I och med att bussdepåns massiva struktur luckras upp uppstår nya vyer mot vattnet. Då träden tas bort vid trappan upp till Tegelviksgatan syns Mandelparken, Hammarby sjö samt Hammarby sjöstad tydligt från Tegelviksgatan. Den stora höjdskillnaden mellan Tegelviksgatan och Mandelparken kan med hjälp av konst tydliggöras och dramatiserars.



TYDLIGHET-STRÅK



VATTENKONTAKT



VISUELLA KOPPLINGAR

4

Høj kvaliteten på det offentliga rummet

Parken har redan i dag stora kvaliteter gällande materialval. Tilläggen gestaltas med hög kvalitet. Trädäcket i parken samspelar med utformningen av bryggan. Pergolan med tillhörande sittmöjlighet gestaltas specifikt för platsen.



PICKNICK



SITTA I SOLEN



GRILLA

5

Stärk social & ekologisk hållbarhet

Parkens omdaning riktar in sig på att stärka den sociala hållbarheten genom utökade förutsättningar för rörelse och vistelse, med bl.a sittplatser, ökad vattenkontakt samt ny belysning. Främsta målgruppen är ungdomar och vuxna.



SOCIAL MÖTESPLATS



ÖKAD TRYGGHET



MÖTESPLATS FÖR OLIKA ÅLDRAR

PLATS FÖR PLATS: NORRA TORGET



I och med kvarteret Persikans tillblivelse uppstår nya stadsrum. I mötet mellan Bondegatan och den nya så kallade Norra gatan uppstår en triangulär plats som utformas som ett urbant torgrum, Norra torget. Platsen har ett gott sol-läge med skydd mot norr. Norra torget har förutsättning att agera länk i mötet mellan den nya och den äldre stadsbebyggelsen. På västra sidan av gatan finns äldre bostadsbebyggelse med lokaler i markplanet. I anslutning till torget tas värdefulla existerande kvalitéer till vara och utvecklas. Här tar stödmurar, slänter och bergskärningar upp nivåskillnaden mot dagens befintliga bussgata. Den befintliga kallmuren bevaras och integreras i gatuutformningen. Den kan bli en tillgänglig "Stockholmsterrass", som nås i markplan från ena hållet och från trappor från andra.

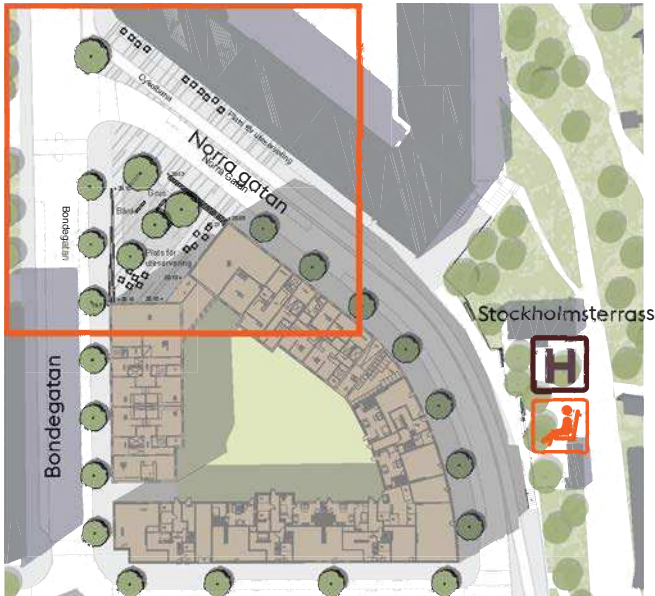
Förslag

KONCEPT: ETT STADSDELSTORG MED PLATS FÖR VISTELSE, KOMMERSIELLA AKTIVITETER OCH GRÖNSKA I SOLIGT LÄGE.

Östra Södermalm har gott om parkrum men relativt ont om torgplatser. För att ett torg ska fungera bra krävs vissa kritiska faktorer så som genomströmning av boende och besökare och ett fördelaktigt klimat-läge, samt en avvägd storlek. Norra torget är en plats torghandel, ytor för uteserveringar, offentliga sittplatser, grönska och oprogrammerade ytor. Platsen utgör en entré till det nybyggda området och fungerar som nod för kopplingen mellan Vitabergsparken och Åsöparken. Torget tillför nya värden men håller sig delvis inom stadens historiska kontext. Norra torget konkurrerar inte med befintliga parkrum och torg utan är ett välbehövligt komplement.

GESTALTNINGSPRINCIPER: Befintliga värden utnyttjas och förstärks. Enklare tillägg som stödmurar och en hårdgjord yta med trädplanteringar verkar platsbildande.

Träd med skir krona planteras så att platsen får ett ljust skuggspel. Inslag av grönska utgör ett välbehövligt avbrott i Bondegatans täta kvartersstruktur. Träden tar ner skalan på platsen som till stor del präglas av dess omgivande höga hus och trafikerade gator. Markmaterialen avspeglar dem inom kvarteret Persikan. En enkel och harmonisk sektion på Norra gatan, med gångbana på norra sidan som ger plats för uteserveringar med kvällssol, bildas när Norra gatan (Bondegatans nuvarande bussgata) ges en ny linjeföring och ny profil. Torget bildar ett plan med svag lutning. På ena sidan av torget tas höjdskillanden upp i form av trappsteg. På torgytan finns svagt välvda grusade ytor, som ger en relief- och materialverkan. Platsen ges ett gemensamt beläggningsmönster som sträcker sig från fasad till fasad mellan den nya och den gamla bebyggelsen, med undantag för körytan och cykelbanan.

PLATS FÖR PLATS: **NORRA TORGET**

PLATS FÖR PLATS: NORRA TORGET

På detta uppslag beskrivs hur åtgärdsförslagen på Norra torget möter upp mot de 5 övergripande målen för Östra Södermalms parker och stråk. Sektioner och referensbilder beskriver torgets skapnad.



ÖVERGRIPANDE MÅL

ÅTGÄRDER PÅ PLATSEN

NYA VÄRDEN

1

Förstärk befintliga karaktärer

Närheten till Sofia skola samt att angränsande bebyggelse rymmer en stor andel publika lokaler ger redan i dagsläget goda förutsättningar för liv och aktivitet. Platsen har dessutom ett fördelaktigt sol-läge med kvällssol. Befintliga sittplatser vid den kallmurade muren rustas upp.



SITTA I SOLEN



VERKSAMHETER I BEF HUS



KULTURHISTORIA

2

Planera för ökat besöksstryck & nya behov

Ny kvartersstruktur i kvarteret Persikan och fler invånare innebär ökade krav på framkomlighet och vistelseytor. Den så kallade Norra gatan blir en publik gata med separat cykelbana och iordninggjorda sittplatser på terrass framför befintlig mur. Terrasserna och Norra torget förbinds med den befintliga fasadens kommersiella lokaler i bottenvåningen.



FRAMKOMLIGHET

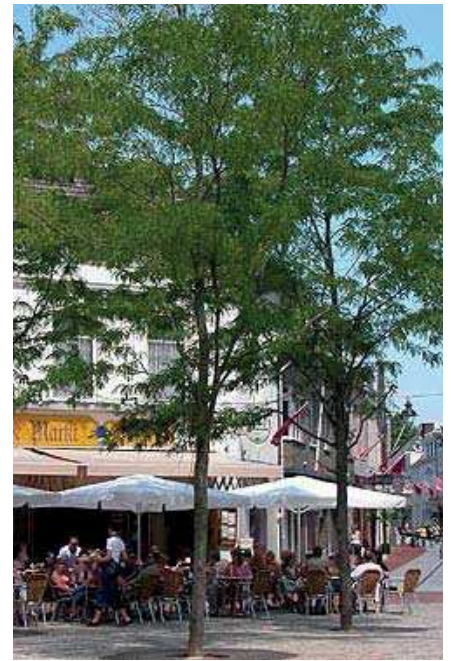
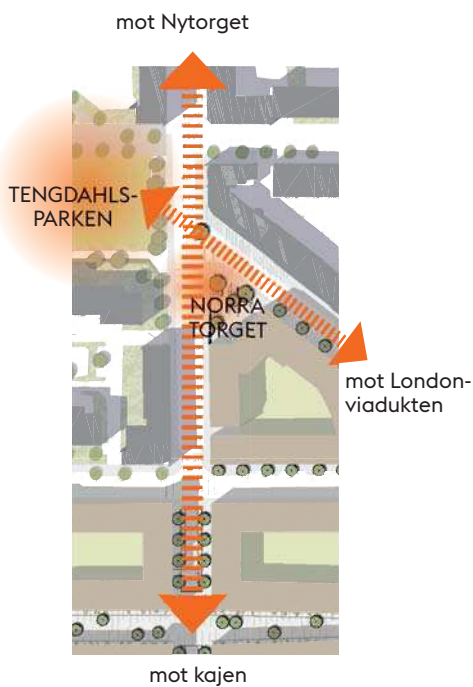


SITTPLATSER



MÖTESPLATS

PLATS FÖR PLATS: NORRA TORGET



3

Skapa en tydlighet i stadsstrukturen

Bondegatan, Norra gatan och Tengdahls parkens aktivitetshub. Torgets triangelära form samspelar med gatunätet och bebyggelsestrukturen. Platsen präglas av en offentlig karaktär som även ges naturliga kopplingar till omgivande byggnader. Detta skapar förutsättningar för att torget blir en mötesplats som knyter samman ny och befintlig bebyggelse.



TYDLIGHET-ORIENTERBARHET



IDENTITET

4

Høj kvaliteten på det offentliga rummet

Förlagsvis planteras träd med skir träd-krona så att platsen får ett ljust skuggspel. Träden tar ner skalan på platsen gentemot nya bostadskvarter. Den oprogrammerade hårdgjorda parkytan kan användas till bl. a uteserveringar och torghandel i mindre skala, likt på Vintertullstorget. Sittplatser utförs i trä.



TRÄDPLANTERINGAR



SITTPLATSER

5

Stärk social & ekologisk hållbarhet

Platsen präglas av vardaglig omtanke och är naturligt placerad med koppling till funktioner i byggnader. Detta ökar förutsättningarna för att torget befolkas och används som ett offentligt vardagsrum. Inslag av grönska blir ett välbehövligt avbrott i Bondegatans täta kvartersstrukturer. Grönskan ger skugga och påverkar mikroklimatet positivt.



MÖTESPLATS



TORGHANDEL



KLIMATFÖRDEL

PLATS FÖR PLATS: ÅSÖBERGET

Mindre insatser som slyröjning, nya handledare, ny belysning och breddning av trappor stärker befintliga kvaliteter. Ett stilfullt trädäck med gradänger markerar platsen och bidrar med en ny upplevelse av den.

Platsanalys-summering

KVALITETER

- En grön hemlig oas med vidsträckt utsikt över Stockholms inlopp. Utblickar över staden, stadens historiska lager och topografi
- Området erbjuder en njutbar promenad genom natur och kultur som bitvis kan liknas vid en historisk upptäcktsfärd.

BRISTER

- Åsöbergets promenadstråk/park är otydligt, otillgängligt och känns inte offentligt. Smala trapplopp.
- Dålig belysning och igenvuxet.

POTENTIAL

- Etablera Åsöberget som ett grönt promenadstråk med utblickar och upplevelser av Stockholms kulturhistoria.
- Anlägg en utsiktstplats på Åsöberget, platsen blir mer publik och synlig även från Stadsgården.
- Slyröjning, upprustning av trappor, gångvägar samt belysning ökar accessen.

Förslag

KONCEPT: EN UTSIKTSPUNKT OCH ETABLERAD GRÖN PROMENAD GER EN NY UPPLEVELSE AV ÅSÖBERGETS TOPOGRAFI, KULTURHISTORIA OCH LÄGE I STADEN

Platsen uppgraderas från att vara en undanskymd plats till att bli ett etablerat promenadstråk med möjlighet till en svindlande utblick.

GESTALTNINGSPRINCIPER: Ett trädäck med gräsgradänger markerar platsens topografi. Upprustning i form av bland annat ny belysning etablerar gångstråket.

Det cirkulära trädäcket erbjuder en generös vistelseyta. Gräsgradängerna erbjuder sittplatser med vid utsikt. Detta tillskott respekterar platsens kulturhistoria, samtidigt som det tillför en ny målpunkt på Åsöbergets krön. Som en pendang till det större trädäcket med utblick mot Saltsjön anläggs ett mindre cirkulärt trädäck på andra sidan gångvägen. Detta trädäck markerar en riktning och utsikt mot Hammarbybacken och den framtida utblicken över kvarteret Persikans diversifierade taklandskap. De två cirkulära trädäcken tydliggör platsens topografi som berg med utblickar åt flera håll.

I övrigt görs följande insatser på Åsöberget: Slyröjning dramatiserar den befintliga variationen mellan öppna utblickar och slutna gröna rum. Handledare, bredare trappor och ny belysning tillgängliggör platsen. En ny trappa i Barnängsgatans förlängning mellan Norra gatan och Värmdövägen förbättrar kopplingen mellan kvarteret Persikans nya kvarter och busstrafiken mot Slussen, Nacka och Värmdö.

NYA VÄRDEN: Omhändertagna ytor, utsikt, grilla, läsbarhet i staden, etablerat tryggt gångstråk.

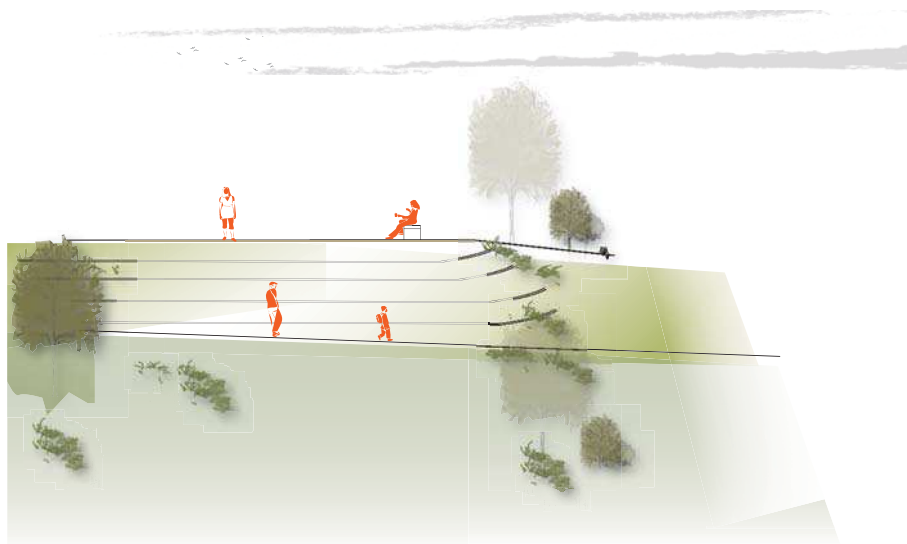
Åsöbergets utsikt utgör redan i dag en pärla. Med en upprustning tillgängliggörs platsen, utsikten, promenaden och den kulturhistoriska miljön.

PLATS FÖR PLATS: ÅSÖBERGET



PLATS FÖR PLATS: ÅSÖBERGET

På detta uppslag beskrivs hur åtgärdsförslagen på Åsöberget möter upp mot de 5 övergripande målen för Östra Södermalms parker och stråk. Sektioner och referensbilder beskriver platsens nya skepnad.



Fasad från nordöst

O 5



ÖVERGRIPANDE MÅL

ÅTGÄRDER PÅ PLATSEN

NYA VÄRDEN

1

Förstärk befintliga karaktärer

Få platser i Stockholms innerstad erbjuder så fantastiska utblickar och känslan av att befinna sig på en topp som på Åsöberget. Att röra sig i en grön kulturhistorisk miljö, samtidigt som man blickar ut över Saltsjön och stadens moderna tillskott är en kvalitet som förtjänar att upptäckas av fler.



GRÖNT STRÅK



UTBLICKAR



KULTURHISTORIA

2

Planera för ökat besöksstryck & nya behov

Likt Monteliusvägen utmed Riddarfjärden kan Åsöberget med dess utblickar och unika intressanta miljöer göras mer tillgängliga och inbjudande, med bl. a utsiktsplats, trädäck och nya sittplatser för att möta upp mot ett ökat besöksstryck.



FRAMKOMLIGHET

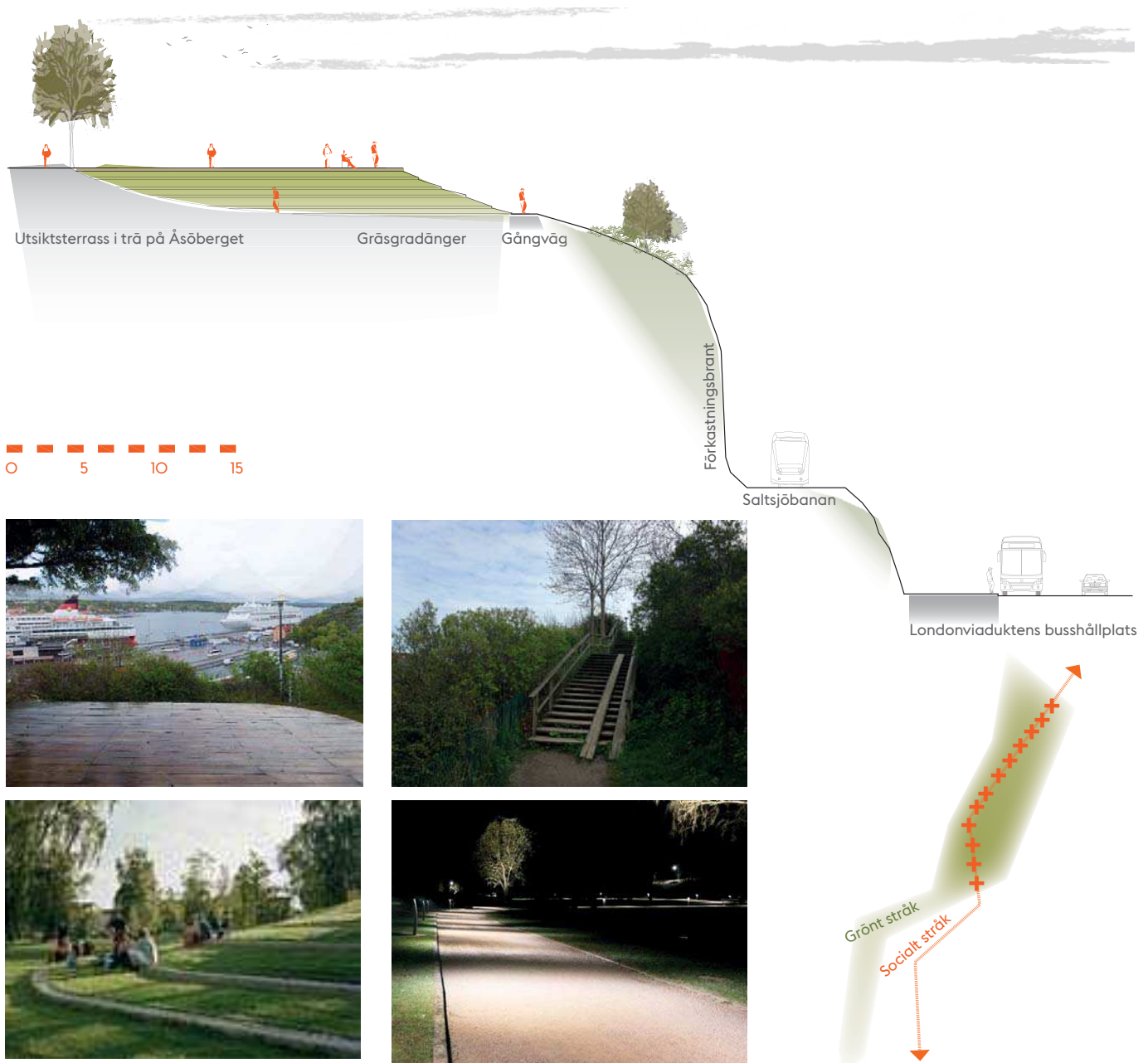


PUBLIK UTSIKTSPUNKT



LUGN OCH RO

PLATS FÖR PLATS: ÅSÖBERGET



3

Skapa en tydlighet i stadsstrukturen

På Åsöberget föreslås en utsiktsplats. Två cirkulära trädäck markerar Åsöbergets topp och dess riktningar i nordvästlig till sydlig riktning. Gräsgradänger förstärker bergets topografi och erbjuder informella sittplatser. Trädäcken med inbyggda sitt- och grillmöjligheter markerar platsen och ger förutsättningar för vistelse.



TYDLIGHET-ORIENTERBARHET



IDENTITET

4

Høj kvaliteten på det offentliga rummet

Genom kompletterande sittplatser, trädäck, röjning av vegetation för ökade utblickar och överblickbarhet, upp- rustning av befintliga promenadvägar, belysning, handledare och breddning av trappor, ökar kvaliteten och tillgäng- ligheten. Utsiktsplatsen utförs med hög arkitektonisk kvalitet. Belysningen bidrar till att platsen kan användas även kvälls- och vintertid.



PROMENADSTRÅK



SITTPLATSER



GRILLA

5

Stärk social & ekologisk hållbarhet

Där gröna och sociala stråk sammanfaller uppstår mervärden enligt *Gröna promenadstaden- En strategi för utveckling av Stockholms parker och natur*. Med gröna och tillgängliga stråk blir det mer attraktivt att gå och cykla. På Åsöberget finns redan denna potential, men den stärks och berikas med föreslagna åtgärder.



ÖKAD TRYGGHET



ÖKAD FRAMKOMLIGHET

SAMMANFATTNING: VÄRDEN

Begreppet sociotopkvaliteter är framtaget av Stockholms stad och listas bl.a i Parkplan Södermalm. Sociotopkvaliteterna är förhållandevis onyanserade, exempelvis saknas en nyansering av begreppet lek. Trots detta ger sociotopkvaliteterna en samlad bild av ett större områdes sammanlagda vistelsevärden. På detta uppslag beskrivs hur befintliga sociotopvärden kompletteras med nya inom visionsområdet i och med de föreslagna åtgärderna i denna rapport.

Konklusion

Tillsammans med de föregående beskrivningarna av platserna inom visionsområdet, med respektive åtgärdsförslag, visar sociotopöversikten nedan följande:

- En stor del av de befintliga värdena förstärks med föreslagna åtgärder
- Om de föreslagna åtgärderna genomförs berikas Östra Södermalms parker, torg och anslutningar avsevärt. Endast följande sociotopkvaliteter skulle saknas inom visionsområdet: djurhållning, friidrott, golf, parklek, ridning, skogskänsla och skridsko. En del av dessa kvaliteter, bl.a djurhållning finns i närheten av visionsområdet, i Stora Blecktornsparken. Övriga kvaliteter är svåra att uppfylla i en urban miljö som den på Östra Södermalm.
- Skånegatans förlängning binder samman befintliga och nya värden i Tengdahlsparke, Persikoparken och Mandelparken.

Sociotopkvaliteter PLATSER inom visionsområdet på Östra Södermalm	TENGDAHLSPARKEN	ÅSÖBERGET	MANDELPARKEN	SKÅNEGATANS FÖRLÄNGNING	NORRA TORGET	PERSIKOPARKEN	PERSIKOGRÄND
Bad (plaskdamm)							
Blomprakt							
Bollspel							
Bollek							
Backåkning							
Båtliv							
Djurhållning							
Evenemang							
Folkliv							
Friidrott							
Golf							
Grön oas							
Löpträning							
Lek							
Naturlek							
Naturupplevelse							
Parklek							
Vattenlek							
Odling							
Picknick							
Promenad							
Rofyllighet							
Ridning							
Skate-åkning							
Skogskänsla							
Skridsko							
Torghandel							
Uteservering							
Utsikt							
Vattenkontakt							
Vild natur							
Regionalt värde							

Nytt värde

Befintligt värde

Befintligt värde som stärks med föreslagna åtgärder

ÅTGÄRDSPLAN:PRIORITERINGAR

Nedan redovisas förslag på en prioriteringsordning. Denna sker i samråd med berörd Stadsdelsförvaltning.

Följande genomförs inom planområdet Kvarteret Persikan:

- Persikoparken
- Persikogränd
- Norra torget
- Bondegatans förlängning

Utanför planområdet föreslås följande prioriteringsordning:

- Tengdahlsparcken
- Skånegatans förlängning samt andra anslutningar och stärkta kopplingar
- Mandelparken
- Åsöberget

BILDFÖRTECKNING

All grafik i form av kartor och diagram framtagna av Sweco om inte annat anges i bildförteckningen nedan.

Sida 4

www.eniro.se

Sida 5

www.eniro.se

Sida 6-7

<http://www.stockholmskallan.se/>

Sida 14

Foton tagna av Sweco.

Sida 15

Skapa en tydlighet: Foto: Sweco.

Høj kvaliteten på det offentliga rummet, övre: Simonsland, Borås, Sweco. Foto: Sweco.

Høj kvaliteten på det offentliga rummet, undre: Town Hall Square Solingen, scape Landschaftsarchitekten. Foto: atelier 2, Ge-reon Hofschneider scape Landschaftsarchitekten, Rainer Sachse. Sökväg bild: <http://www.landezine.com/index.php/2012/05/town-hall-square-solingen-by-scape-landschaftsarchitekten/>

Stärk social & ekologisk hållbarhet: Prunus avium 'Plena'. Foto: Julia Halle. Sökväg bild: <https://www.flickr.com/photos/68282140@N04/8707154644/>

Sida 20

Förstärk befintliga karaktärer, övre: Konstgräsplan. Sökväg bild: <http://www.smp.se/vaxjo/langa-koer-nar-idolbuss-parkerade-pa-stortorget/>

Förstärk befintliga karaktärer, undre: Tengdahlsparken. Sökväg bild: <http://www.stockholm.se/-/Serviceenhetsdetaljer/?enhet=17996757e708476abc8ccb6687136165>

Planera för ökat besöksstryck och nya behov, övre: Partyaardvark, Studio Florentijn Hofman. Foto: Inge Hondebrink. Sökväg bild: <http://www.landezine.com/index.php/2013/11/partyaardvark-by-studio-florentijn-hofman/>

Planera för ökat besöksstryck och nya behov, undre: Parc des Cormailles, Paris. Foto: Sweco.

Sida 21

Skapa en tydlighet, övre: Daubeney School, Kinnear Landscape Architects. Foto: KLA, Lucy McMenemy. Sökväg bild: <http://www.landezine.com/index.php/2013/02/daubeney-school-by-kinnear-landscape-architects/>

Skapa en tydlighet, undre: Playgrounds and Schoolyards, NIPPaysage. Foto: NIPPaysage. Sökväg bild: <http://www.landezine.com/index.php/2011/02/playgrounds-and-schoolyards-by-nippaysage/s05-nippaysage-gadbois/>

Høj kvaliteten på det offentliga rummet, övre: Lekparken Lekboskén, Stockholm. Sökväg bild: <http://bygg.stockholm.se/alla-projekt/vastrakungsholmen/Parker-och-torg/Kristinebergs-Slottspark/Lekparken-Lekbosken/>

Høj kvaliteten på det offentliga rummet, undre: Miljöbild från Nice. Foto: Sweco.

Stärk social & ekologisk hållbarhet, övre: Stadsodling i Köpenhamn. Foto: Sweco.

Stärk social & ekologisk hållbarhet, undre: Utegyt. Foto: Sara/Träningsglädje. Sökväg bild: <http://blog.svd.se/maraton-bloggen/2010/06/14/stans-nya-utegyt-invigt/>

Sida 22

Persikoparken: Montage av Sweco.

Sida 24

Planera för ökat besöksstryck och nya behov, övre: Parkmiljö. Foto: Sweco.

Planera för ökat besöksstryck och nya behov, undre: Van Campenvaart Playground, Carve. Foto: Carve. Sökväg bild: <http://www.landezine.com/index.php/2010/06/van-campenvaart-playground/>

Sida 25

Skapa en tydlighet: Montage av Sweco.

Høj kvaliteten på det offentliga rummet, övre: Woodland. Foto: Janet Allen. Sökväg bild: <http://www.ourhabitatgarden.org/habitat/design-woodland.html>

Høj kvaliteten på det offentliga rummet, undre: Aachenmünchener Headquarters Aachen, kadawittfeldarchitektur. Foto: Vladimir Zlokazov. Sökväg bild: <http://twistedsifter.com/2012/06/ramps-blended-and-integrated-into-stairs/>

Stärk social & ekologisk hållbarhet, övre: Jardins Grands Moulins Abbé Pierre, Paris, Michel Corajoud. Foto: Sweco.

Stärk social & ekologisk hållbarhet, undre: Sancaklar Mosque, Emre Arolat Architects. Foto: Clifford Pearson. Sökväg bild: <http://archrecord.construction.com/projects/portfolio/2014/05/1405-Sancaklar-Mosque-Emre-Arolat-Architects-slideshow.asp?slide=12>

Sida 26

Persikogränd: Montage av Sweco.

Sida 28

Planera för ökat besöksstryck och nya behov, övre: Gatumiljö. Foto: Sweco.

Planera för ökat besöksstryck och nya behov, undre: Charlotte Amundsens plads, 1:1 Landskab. Foto: 1:1 Landskab. Sökväg bild: <http://www.landezine.com/index.php/2011/05/charlotte-amundsens-plads-by-11-landskab/11-1-til1-landskab/>

Sida 29

Høj kvaliteten på det offentliga rummet, övre: Markbeläggning. Foto: Sweco.

Høj kvaliteten på det offentliga rummet, undre: Persikogränd. Montage av Brunnberg & Forshed.

Stärk social & ekologisk hållbarhet, undre: Urban odling. Sökväg bild: <http://www.telegraph.co.uk/telegraph/journalists/francine-raymond/?showPageNumber=2>

Sida 32

Förstärk befintliga karaktärer: Kajen vid Mandelparken. Foto: Sweco.

Planera för ökat besöksstryck och nya behov, övre: The Krymskaya Embankment, WOWHAUS. Foto: Olga Alekseenko, Yuriy Brazhnikov/Village, Nikolay Vasiliev, Olga Voznesenskaya, Elizaveta Gracheva, Darya Osmanova. Sökväg bild: <http://www.landezine.com/index.php/2013/12/the-krymskaya-embankment-by-wowhaus/>

Planera för ökat besöksstryck och nya behov, undre: Norrmälarstrand, Stockholm. Möbel av Sweco. Foto: Sweco.

Sida 33

Skapa en tydlighet, övre: Skola i Köpenhamn. Foto: Sweco.

Skapa en tydlighet, undre: EYE-plaza and Oeverpark, LANDLAB. Foto: Mark Hell. Sökväg bild: <http://www.landezine.com/index.php/2013/09/eye-plaza-and-oeverpark-by-landlab/>

Høj kvaliteten på det offentliga rummet, övre: Sjövikskajen, Sweco. Foto: Sweco.

Høj kvaliteten på det offentliga rummet, undre: Trädäck. Sökväg bild: [http://www.naturebridges.com/gallery_new/boardwalk.php#prettyPhoto\[gallery1\]/2/](http://www.naturebridges.com/gallery_new/boardwalk.php#prettyPhoto[gallery1]/2/)

Stärk social & ekologisk hållbarhet, övre: Mandelparken. Foto: Sweco.

Stärk social & ekologisk hållbarhet, undre: The Highline, New York, Field Operations. Sökväg bild: <https://onthelevelblog.wordpress.com/2009/10/25/spring-in-new-york/>

Sida 34

Norra torget: Montage av Sweco.

Sida 36

Alla foton tagna av: Sweco.

Planera för nya besöksstryck, undre: Montage av Sweco

Sida 37

Høj kvaliteten på det offentliga rummet, övre: Festspielhaus Forecourt, Bregenz, Vogt. Sökväg bild: <http://www.vogt-la.com/en/project/festspielhaus-forecourt>

Høj kvaliteten på det offentliga rummet, undre: Bonn Square, Graeme Massie Architects. Foto: Graeme Massie. Sökväg bild: <http://www.landezine.com/index.php/2010/04/bonn-square/>

Stärk social & ekologisk hållbarhet: Gleditsia. Sökväg bild: <http://www.greenup.on.ca/plants/gleditsia-triacanthos/> Mandelparken. Foto: Sweco.

Sida 40

Förstärk befintliga karaktärer: Båda foton tagna av Sweco.

Planera för ökat besöksstryck och nya behov, övre: Monteliusvägen. Sökväg bild: <http://www.fotolivet.se/Lander/Sverige/Stockholm/stockholm01.html>

Planera för ökat besöksstryck och nya behov, undre: Miljöbild Nice. Foto: Sweco.

Sida 41

Skapa en tydlighet, övre: Montage: Sweco.

Skapa en tydlighet, undre: Sandgrundsparken, Karlstad, Sweco. Foto: Sweco.

Høj kvaliteten på det offentliga rummet, övre: Åsöberget. Foto: Sweco.

Høj kvaliteten på det offentliga rummet, undre: Königsfeld Kurpark. Sökväg bild: http://www.hess.eu/en/Inspiration_Effizienz/Umsetzung_der_LED-Projekte__BMBF-Wettbewerb_/

