

BRANDSTEGEN 1

KULTURHISTORISK KONSEKVENSANALYS FÖR DETALJPLAN

Brandstegen 1 och del av Mid-
sommarkransen 1:1,
dnr 201406515



Uppdrag: Brandstegen 1 - 259741

Titel på rapport: Brandstegen 1 – Kulturhistorisk konsekvensanalys för detaljplan
Brandstegen 1 och del av Midsommarkransen 1:1, dnr 201406515

Status: Slutversion - granskningsförslag

Datum: 2016-05-13

Medverkande

Beställare: SISAB

Kontaktperson: Annika Norlund

Konsult:

Uppdragsansvarig: Cecilia Pantzar, Tyréns AB
Kvalitetsgranskare: Martin Lagergren, Tyréns AB

Tyréns AB

118 86 Stockholm
Besök: Peter Myndes Backe 16
Tel: 010 452 20 00
www.tyrens.se

Säte: Stockholm
Org.Nr: 5561947986

INNEHÅLLS- FÖRTECKNING

Inledning	4
Nulägesbeskrivning	6
Kulturvärden	13
Planprocessen	17
Konsekvensanalys	22
Att tänka på i planeringen	31
Förslag till skyddsbestämmelser	32
Källor	39

INLEDNING

Sammanfattning av konsekvensanalys

Planförslaget bedöms få måttliga konsekvenser för brandstationen som helhetsmiljö. Delar av den samlade gårdsmiljön försvinner, vilket innebär en fragmentering av helhetsmiljön. Brandstationens gatuvända fasader i vagnhall, entrébyggnad och expeditiionsbyggnad kan behållas i sin helhet. Det innebär att betydande delar av brandstationens utpekade kärnvärden värnas. Genom att behålla brandstationens frontfasader mot gaturummet förblir anläggningens tidigare samhällsfunktion läsbar. Även vagnhallens betydelse som fondbyggnad i stadsbilden kvarstår. I brandstationens exteriör mot gaturummet bevaras även centrala delar av 1940-talets både funktionella och välgestaltade arkitektur.

Planförslaget bedöms få små konsekvenser för riksintresset LM-staden, då den planerade skolan placeras i områdets norra utkant som en integrerad del i parken och som en del av befintlig brandstation. Brandstationen ingick inte i den ursprungliga planeringen för smalhusområdet och utformades som en egen gårdsmiljö avskärmad från parken och bedöms därmed inte vara en väsentlig del av riksintressets värdekärna. Brandstationen speglar dock tidens samhällsplanering där nya stadsdelar utformades för att vara väl fungerande enheter. Den föreslagna

skolbyggnaden blir en ny storskalig solitär i parkens norra del. Skolbyggnaden avviker betydligt från smalhusområdets mer småskaliga bebyggelse. Den inramande parken gör att solitären ges en distans till smalhusen som även anknyter till områdets *Hus i Park*-planering. Den gradvisa övergången mellan park och skolgård med bevarad grönska och naturmark bidrar till att den nya skolmiljön ansluter till LM-stadens gröna karaktär.

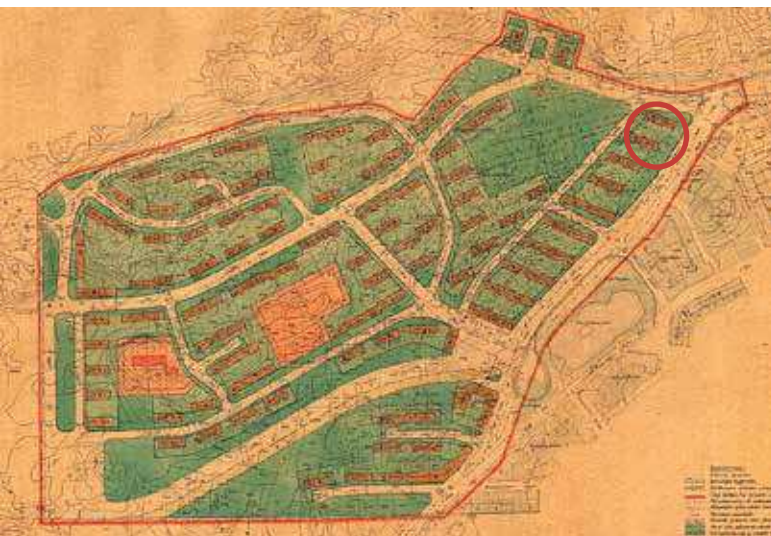
De föreslagna bostäderna norr om riksintresset ligger inte i direkt anslutning till LM-staden. Volymen ligger i hög grad skydd bakom den nya skolmiljön och ansluter i första hand till Hägerstensåsens smalhusbebyggelse, Tellusborgsvägens storgårdskvarter och den mer storskaliga blandade bebyggelsen som tar vid ett stycke norr om planområdet. Den nya volymens byggnadshöjd understiger åsens bebyggelse något och är utformad med en varierad taksiluett som avtar mot Bäckvägen för att ansluta till platsens topografi. Det brutna taklandskapet är tänkt att skapa visuella kopplingar mellan åsens bebyggelse och omgivningen. Den brutna fasaden mot gaturummet upprätthåller den viktiga siktlinjen mot vagnhallen. Sammantaget är bedömningen att ny mer storskalig bebyggelse på andra sidan Tellusborgsvägen inte ger några allvarliga konsekvenser för riksintresset.

Bakgrund

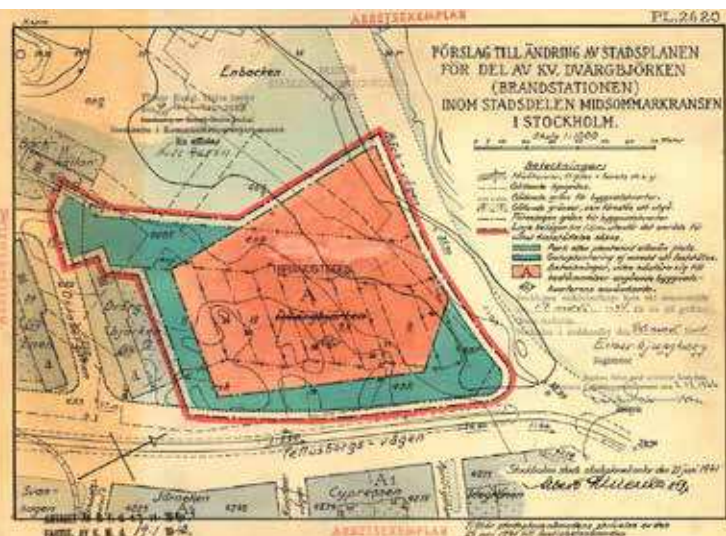
I stadsdelen Midsommarkransen planeras för möjligheten att uppföra ny bebyggelse för skola och bostäder. I planarbetet ingår också ändring i anslutande park och gaturum längs med Tellusborgsvägen. Detaljplanearbetet berör fastigheten Brandstegen 1 och del av Midsommarkransen 1:1.

Tyréns AB har fått i uppdrag av SISAB, byggherre för skolan, att ta fram en kulturhistorisk konsekvensanalys av planförslaget. Planområdet ligger delvis inom ett riksintresseområde för kulturmiljövården och den berörda brandstationen inom Brandstegen 1 är en bebyggelsemiljö med särskilt kulturhistoriskt värde. Den planerade skolan är placerad inom riksintresseområdet medan bostäderna ligger i direkt anslutning till riksintresseområdets norra del. Byggherre för bostadshuset är Besqab.

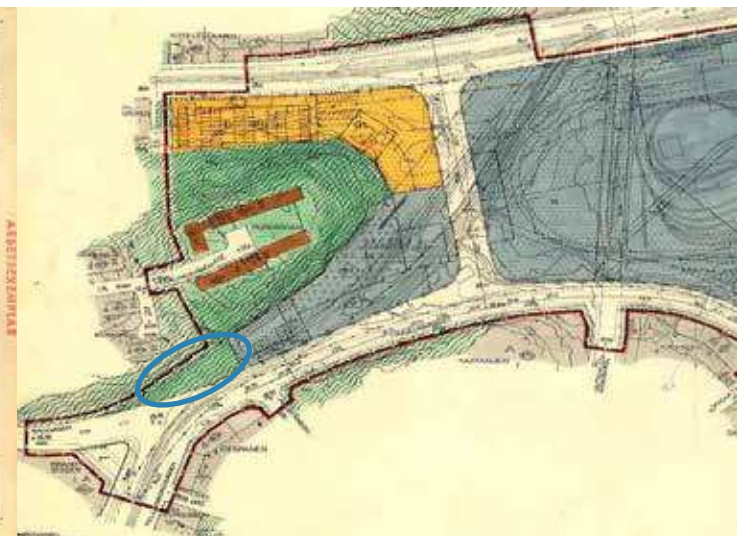
Det aktuella planområdet ingår i Program för Aspudden och Midsommarkransen, 2011-08257-53, som godkändes av stadsbyggnadsnämnden 2013-03-04. Programmet innebär ett helhetsgrepp för stadsdelarna med fokus på förskola, skola, grönstruktur och nya bostäder. Det aktuella planförslaget utgår från programmet och innebär en ny skola för cirka 900 elever och omkring 50 bostäder.



Stadsplanen över småhusområdet och Enebacken PL 1986A. Här är tomten för brandstationen planerad med småhus (röd ring).



Stadsplan över brandstationen PL 2620 antagen 1942.



Stadsplanen PL 5358 som omfattar den obebyggda tomten för de nu planerade bostadshusen (blå ring).

Planarbetet inleddes med ett Start-PM, daterat 2014-10-27, och stadsbyggnadsnämnden beslutade i december 2014 att påbörja planarbetet med normalt planförfarande. Den kulturhistoriska konsekvensbeskrivningen har tagits fram parallellt med planarbetet inför plansamrådet. Först i samband med samrådsförslaget och nu i omarbetad version i samband med granskningsförslaget.

Kulturhistorisk konsekvensanalys

En kulturhistorisk konsekvensanalys upprättas för att belysa de konsekvenser för kulturvärden som kan uppstå vid förändringar i den fysiska miljön. Konsekvensanalysen redovisar hur förslaget förhåller sig till de kulturvärden som finns i området. Konsekvensanalysen fungerar som underlag vid beslutsfattande enligt Plan- och bygglagen (PBL) i samband med plan- och bygglovsförfarande och ibland även som underlag vid handläggning och beslut enligt kulturmiljölagen och miljöbalken.

Gällande planer

Inom planområdet finns i huvudsak tre stadsplaner.

Brandstegen 1 omfattas av:

PL 2620, laga kraft 1942-01-19, anger allmänt ändamål. Omfattar brandstationen.

PL 1986A, laga kraft 1938-04-22, anger park eller planterad allmän plats och gatumark. Omfattar småhusområdet och Enebacken.

Del av Midsommarkransen 1:1 omfattas av:

PL 5358, laga kraft 1961-01-16, anger park, allmän plats och gatumark. Omfattar den obebyggda tomten för bostadshuset.

NULÄGESBESKRIVNING



Flygbild över planområdet med den f d brandstationen (röd) och läget för de nya bostadshusen (blå) inringade.

Planområdet ligger i mötet mellan Tellusborgsvägen och Bäckvägen. I söder finns en före detta brandstation. Vagnhallen med framförvarande öppen platsbildning utgör fondmotiv för Tellusborgsvägen från nordöst. Brandstationens övriga verksamhetsbyggnader omsluter den kringbyggda gårdsplanen mot parken. I parken som tillhör det angränsande smalhusområdet finns två förskolor. En i nordväst som uppfördes redan på

1950-talet och en just söder om brandstationen i form av flera paviljonger. Paviljongerna är till stor del belägna på tidigare parkmark mellan brandstationen och smalhusen.

Förskolans lummiga innergård övergår ut mot Tellusborgsvägen i högre belägen trädbevuxen naturmark med en stor andel berg i dagen. Västerut längs med Bäckvägen övergår brandstationens

halvslutna gårdsmiljö i en öppen flack gräsyta. Brandförsvarets verksamhet upphörde 2009 och brandstationen har därefter varit uthyrd för annan verksamhet.

Mitt över brandstationen på andra sidan Bäckvägen ligger den fastighet som ska bebyggas med bostäder. Den kilformade ytan längs med Hägerstensåsens södra sida avgränsas i nordöst av ett långsträckt kontorskomplex från 1970-talet. Planområdet är obebyggt och flackt med en vertikal bergskärning i norr. På berget ligger terränganpassad smalhusbebyggelse och i sydväst om ansluter åsen Bäckvägen med en trädbevuxen slänt.

Grönstruktur och topografi

Planområdet är något kuperat med en stor andel bevarad naturmark. Det anslutande smalhusområdet i söder ligger i flack men något varierad terräng där naturmarken är bevarad mellan husen. Hägerstensåsens höjdsträckning dominerar platsen och ramar in landskapet i norr och väster med smalhus i park. Grönskan har en framträdande roll i stadslandskapet. Sparad natur och berg är ett tongivande inslag både mellan och inom stadsdelens bebyggelseområden. Smalhusområdena inramas av förgårdsmark och anslutande naturmark. Midsommarkransens äldre halvt slutna storgårdskvarter har ofta gårdar med stort inslag av grönska.



Stadsbyggnadskaraktärer

Området präglas av de stadsbyggnadsideal som var tongivande i Stockholm under 1900-talets första hälft. Först ut i förstaden Midsommarkransen var 1910-talets terränganpassade storgårdskvarter och villor öster om Tellusborgsvägen. På 1930-talet följde funktionalismens genomslag i stadsplaneringen i form av modernistisk smal- och punkthusbebyggelse integrerad

i parkmiljö. Sådan bebyggelse präglar övriga kvarter runt planområdet, både smalhusområdet tillhörande LM-staden i söder och smalhusen på åsen i norr. Senare under 1900-talet har mer storskalig bebyggelse tillkommit längs med Tellusborgsvägens norra sträckning. Här ligger bland annat kontorskomplex och äldreboende från 1970- och 1980-talen. I norra änden av vägen ligger en ytkrävande SL-depå med anslutande storskalig infrastruktur.

Äldre förstad

- Variation i husens ålder, skala, fasader
- Storgårdskvarter, delvis öppna
- Blandade verksamheter, lokaler i bottenvåningar
- Insprängda, anlagda parker

Smal- och punkthusområden - LM-staden, Hägerstensåsen

- Friliggande hus i grönska
- Terränganpassning
- Svängda gator med förgårdsmark
- Enhetlig hushöjd, liten variation i fasader
- Litet inslag av lokaler
- Parkstråk

Blandstad med mer storskalig bebyggelse

- Friliggande storskaliga hus med verksamhet
- Variation i byggnadsålder, hushöjd, fasader



Flygbild från tidigt 1930-tal som visar Midsommarkransen och planområdet innan LM-stadens smalhusebyggelse uppfördes. 1910-talets storgårdskvarter längs med Tellusborgsvägen var först ut i området. Spårvägen ansluter till en vändplats vid Svan-dammsparken. Läget för brandstationen är markerat. Bilden nedan visar parken från öster, med smarhus till vänster och förskolepaviljonger till höger. Uppenbarelsekyrkan är i fonden.



Närområdet

I den stora utbyggnaden av Stockholms ytterstad på 1930-talet ingick satsningen på centrala samhällsfunktioner och service som skola, vård och omsorg. Planområdet med brandstationen ligger i ena änden av den enhetligt planerade LM-staden med smarhus från slutet av 1930-talet. Bostäderna uppfördes i anslutning till LM Ericssons fabrik vid Telefonplan. Smarhusområdet kännetecknas av en regelbunden bebyggelsestruktur inpassad med hänsyn till platsens kuperade naturmark och grönstruktur. Hägerstens brandstation som stod klar 1944 uppfördes för att täcka in brandskyddet för

de nyetablerade södra förorterna Midsommarkransen, Aspudden och Hägerstensåsen.

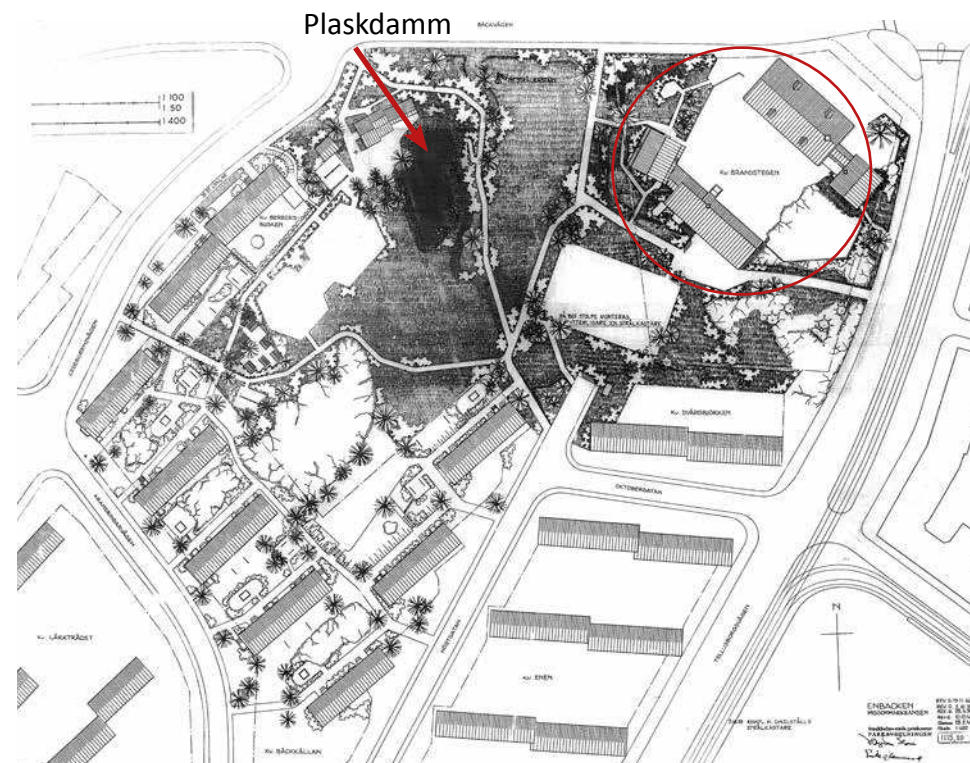
Hägerstens Brandstation ingick dock inte i den ursprungliga planeringen för området. Planeringsunderlag från 1939 visar att även brandstationens fastighet var tänkt för smarhus. Höstgatan som nu är en återvändsgata i parken, var då tänkt att löpa vidare norrut och ansluta till Bäckvägen. Parken Enbacken hade ungefär samma utbredning som idag och utformades enligt samma mönster som smarhusområdet med anpassning till naturmarken och befintlig grönstruktur. Anlagda ytor var främst knutna

till husen. Där fanns cykelställ, piskplats, torkplats och lekytor för barn som inramades av buskar. Norrut passerade ett av parkens huvudstråk över en damm. I denna del fanns även en bollplan inplanerad. I övrigt var parken relativt öppen med komplettering av nytt växtmaterial främst i anslutning till dammen och husen.

Parkens nuvarande gångsystem och plaskdamm tillkom först i samband med uppförandet av Lekstugan i början på 1950-talet, numera öppen förskola. Därmed fick parken en mer lekorienterad utformning med slingrande gångar i den nordvästra delen mot Bäckvägen.



Planen till vänster visar planområdets tidiga planering 1939. Smalhusområdet och Höstgatan var tänkt att löpa vidare norrut till Bäckvägen. Höstgatan omformades till återvändsgränd och de planerade smalhusen ersattes istället av brandstationen. Planen i mitten visar parkens ursprungliga planering med damm, v-format gångstråk och bollplan. Brandstationens tomt ligger utanför parkplanen, uppe till höger. Platsen för brandstationen är markerad med röda ringar.



Plan över parken Enbacken och brandstationen. Parken Enbacken omgestaltades i samband med brandstationens tillkomst 1944. Den gemensamma planeringen utfördes av Holger Blom och Erik Glemme. De var en tongivande duo inom landskapsarkitektur under flera årtionden och en delaktiga i formandet av Stockholmsskolan som präglade landskapsplaneringen från 1930-talet och genom den modernistiska eran. Planeringen utgick från platsens förutsättningar med varsamma tillägg.

Planen visar att området mellan smalhusområdet och brandstationen precis som nu bestod av naturmark. I läget för dagens förskolepaviljonger fanns en bollplan. I parkens nordvästra hörn syns 1950-talets daghem, Lektugan (numera öppen förskola) med samtida anslutande plaskdamm med geometriskt oregelbunden form (mycket svart på bilden). Anlagda ytor närmare smalhusområdet var också formgivna med mångkantiga former.



Aktivitet på brandstationens innergård när det begav sig på 1950-talet. Lägg märke till portarnas utformning med överljus och små smala ljusgluggar.



Brandstationens expeditionsbyggnad till vänster och vagnhall till höger från Tellusborgsvägen. Den öppna ytan framför vagnhallen vittnar om den framkomlighet som var en förutsättning för snabb utryckning. Eken i förgrunden markerar brandstationens entré. Brandstationen med förstärkt konstruktion som syns i det ljusa betongbjälklaget uppfördes mitt under andra världskriget



Även skyddsrummet i åsen mittöver Bäckvägen som tillhörde brandstationen vittnar om tidens krigsberedskap. På åsen syns de nyligen uppförda bostadshusen som kompletterar smalhusbebyggelsen på Främlingsvägen.

Brandstationen

Brandstationen bildar en samlad gårdsmiljö med vagnhallen strategiskt placerad i vägmötet mot Tellusborgsvägen. Den öppna platsen framför vagnhallen var en viktig kommunikativ utgångspunkt med tillhörande signalsystem för utryckning. Vagnhallens läge och tidstypiska arkitektur är central för att fortsatt kunna avläsa brandstationens funktion.

Mot parken bildar brandstationens byggnader en kringbyggd gårdsmiljö med vagnhall, expeditionsbyggnad, övningshall med högrest övningsstorn och personalbostad. Bebyggelsen är inpassad i terrängen och den asfalterade innergården angränsar till naturmark med barrträd och berg. Park- och naturmark utgör en grön skärm mellan brandstationen och det angränsande smalhusområdet. Gårdsmiljön avskärmas

även från parken genom grindar, formgjutna betongmurar och häckar. Bostadshuset omgavs från början av en trädgårdstomt omgiven av Gunnebostaket. Bebyggelsen och gårdsmiljön kännetecknas av tidens gedigna material och detaljrika formspråk och har ett till stor del bevarat ursprungligt uttryck.



Brandstationen är ordnad så att vagnhallen vänder sig mot gaturummet i mötet mellan Bäckvägen och Tellusborgsvägen. De övriga byggnaderna bildar tillsammans en kringbyggd insynsskyddad gårdsmiljö. Bilderna visar entrébyggnaden med den stora lyktan, vagnhallens västra gavel vid Bäckvägen, övningshallen med uppskjutande övningstorn från innergården, det gula bostadshuset som ligger närmast parken och dess möte med parken och förskolepaviljongerna.



Vagnhallen och gårdsmiljöns naturmark mot Tellusborgsvägen.



Expeditionsbyggnad med anslutande gårdsmiljön.



Expeditionsbyggnad med naturmark och mur mot Tellusborgsågen.



Övningshall med anslutande naturmark mot Tellusborgsvägen.



Betongmur mot Tellusborgsågen.



Entrébyggnadens sydfasad mot gårdsmiljön.



Vy över gårdsmiljön mot Tellusborgsvägen med vagnhall till vänster och övningshall till höger. .



Övningshall med anslutande naturmark och mur mot Tellusborgsvägen.

KULTURVÄRDEN

Riksintresse för kultur- miljövården

Planområdet ingår i område av riksintresse för kulturmiljövården som omfattar LM Ericssons industrianläggning med tillhörande bostäder i den så kallade LM-staden. Riksintressen är skyddade enligt Miljöbalken kap 3 och 4.

LM Ericssons fabriksanläggning och LM-staden i Mid-sommarkransen - AB 114

Motivering: Industrimiljö omfattande LM-Ericssons industrianläggning med näraliggande enhetligt bostadsområde, etablerad under sent 1930-tal och successivt utvecklad under 1900-talet som en följd av förändringar i verksamheten. Miljön speglar den tidiga funktionalismens rationella strävanden inom arkitektur och planering, så som den kom till uttryck i fabriker och boendemiljöer med bostads-sociala ambitioner.

Uttryck för riksintresset: Fabriksanläggningen från sent 1930-tal i utpräglad funktionalistisk stil med karaktäristiska glasade trapphus och med telekommunikationstorn från 1949. Till industrianläggningen kompletterande anläggningar och bebyggelse som tillkommit under 1900-talet för bl. a. kontors- och personaländamål. Centrumanläggning från 1940-talet med centrumbyggnad i kombination med bostäder, medborgarhus och butikslokaler. Enhetligt bostadsområde i nära anknytning till fabriksområdet bestående av smalhusbebyggelse med moderna, standardiserade planlösningar, placerade på rad i nordost-sydväst i kuperad terräng med tillhörande vägnät och omgivna av grönska.



Utdrag från karta som visar Stadsmuseets Kulturhistoriska klassificering av stadens bebyggelse. Brandstationen, markerad med en röd ring, ligger i riksintresset LM-stadens norra utkant. Stadsmuseets utpekade värdeområde är markerat med grön linje och omfattar även åsens smalhus och storgårdskvarteren utmed Tellusborgsvägen.

- BLÅ Fastighet med bebyggelse vars kulturhistoriska värde motsvarar fordringarna för byggnadsminne i kulturmiljölagen. Byggnadsminnen, begravningsplatser samt kyrkobyggnader skyddade enligt kulturmiljölagen.
- GRÖN Fastighet med bebyggelse som är särskilt värdefull från historisk, kulturhistorisk, miljömässig eller konstnärlig synpunkt.
- GUL Fastighet med bebyggelse av positiv betydelse för stadsbilden och/eller av visst kulturhistoriskt värde.
- GRÅ Fastighet med bebyggelse som inte går att hänföra till de övriga klassificeringskategorierna.
- STRECKAD Fastighet med bebyggelse som ännu ej klassificerats eller obebyggd fastighet.
- RIKSINTRESSE Riksintressen för kulturmiljövården enligt 3 kap. Miljöbalken. Hela Stockholms innerstad med Djurgården är ett riksintresse, på kartan redovisas värdeområden inom riksintresset Stockholms innerstad.
- Kulturhistoriskt värdefulla områden utpekade av Stockholms stadsmuseum.

Kulturhistorisk klassificering

Vad innebär den kulturhistoriska klassificeringen?

Stadsmuseets kulturhistoriska klassificering av Stockholms bebyggelse är ett kunskapsunderlag och en riktlinje i det dagliga arbetet inom kommunens förvaltning bland annat i samband med detaljplanering och bygglovprövning. Klassificeringen innebär att byggnader och bebyggelsemiljöer kan knytas till tre olika nivåer, blå, grön och gul. Enligt gällande praxis mostvarar blå- och grönklassade fastigheter samt

kulturhistoriskt värdefulla miljöer Plan- och bygglagens 8 kap 13 § för byggnad eller bebyggelseområde som är särskilt värdefull från historisk, kulturhistorisk, miljömässig eller konstnärlig synpunkt. Sådana byggnader och bebyggelseområden får enligt samma lagparagraf inte förvanskas.

Hela planområdet ingår i ett utpekat område med kulturhistoriska värden som även omfattar storgårdskvarteren vid Tellusborgsvägen och åsens smalhusbebyggelse. Brandstationen med tillhörande gårdsmiljö är grönklassad och utpekad som särskilt kulturhistoriskt värdefull.

Stadsmuseets motiveringstexter - utdrag

Hägerstens brandstation – Brandstegen 1

Hägerstens Brandstation uppfördes under 1940-talet och ritades av arkitekten Gunnar Lené, som även ritade Farsta Brandstation. De arkitektoniska värdena är betydande. Byggnaden, uppförd i rött tegel med skiffertak, har en detaljrik utformning och har i huvudsak bevarat sin ursprungliga gestaltning. Brandstationen utgör ett dokument över en viktig samhällsfunktion med stora samhällshistoriska värden.

LM-staden

Smalhusområdet LM-staden består av bostadshus uppförda i anslutning till LM Ericssons storskaliga fabriksanläggning från samma tid. Bostadsområdet har mycket stora social- och samhällshistoriska värden, liksom industrihistoriska och byggnadsteknikhistoriska. Byggnaderna är tidstypiska, välbevarade och välgestaltade, med stora arkitektoniska och arkitekturhistoriska värden. Miljön är ett mycket bra exempel på funktionalistiskt bostadsbyggande, intimt knutet till en stor arbetsplats. Området har sammantagit stora miljöskapande värden.

Barnrikehus – kv Enen, Berberisbusken och Bäckkällan

Område med smalhus från slutet av 1930-talet beläget i LM-staden. Bebyggelsen uppfördes som så kallade

barnrikehus av AB Stockholmshem. Barnrikehus uppfördes av de allmännyttiga bostadsbolagen mellan 1935 och 1947 för mindre bemedlade familjer med minst tre barn. Den bostadssociala tanken bakom husens tillkomst bidrar till de stora socialhistoriska värdena. Miljön är även viktig som en ursprunglig och integrerad del av LM-staden, och delar områdets stora samlade kulturhistoriska värden. Byggnaderna har en välgestaltad och välbevarad arkitektur med omsorgsfullt utformade byggnadsdetaljer. Tillsammans bildas en enhetlig miljö med stort miljöskapande värde.

Barnrikehus – kv Buxbomen, Akacian, Murgrönan och Ormbunken

Området med tolv smalhus i rött tegel uppfördes under 1940-talet som så kallade barnrikehus ritade av Friberg & Hawerman för AB Stockholmshem. Den bostadssociala tanken bakom husens tillkomst bidrar till de stora socialhistoriska värdena. Byggnaderna har en välgestaltad och i huvudsak välbevarad arkitektur med omsorgsfullt utformade byggnadsdetaljer. Tillsammans bildas en enhetlig miljö med stort miljöskapande värde. Påhängda balkonger och utbytta portar överensstämmer inte med ursprunglig gestaltning.

Äldre förstad – kv Cypressen, Järneken och Silverpoppeln

Den östra delen har den äldsta bebyggelsen och karaktär av förstad. Kvarteren Cypressen, Järneken och Silverpoppeln utgörs av flerbostadshus med lokaler och butiker i bottenvåningarna. Samtliga hus

uppfördes under 1910-talet på tre sidor om Junikullen, en kuperad parkmiljö. Tellus bio i Järneken 1, har bevarat sin funktion. Biografen startade sin verksamhet på 1920-talet och är en av de få bevarade mindre biograferna i Stockholm från äldre tid som finns kvar. Förutom detta samhälls- och socialhistoriska värde har byggnaden miljöskapande, byggnadshistoriskt och arkitektoniskt värde.

Fördjupad kulturhistorisk analys av brandstationen 2012

Nedan följer en sammanfattning av Nyréns värdebeskrivning för Brandstegen 1 som är utgångspunkt för det antikvariska arbetet under detaljplanearbetet.

Arkitektoniska värden

- En genomtänkt bebyggelsemiljö som genomsyras av asymmetri i både plan och volym.
- För tiden karakteristiskt formspråk och materialval.
- Tegel, puts, skiffer och kalksten.
- Återkommande arkitektonisk kantighet med romber, spetsar och sexkanter.

Arkitekturhistoriska värden

- 1940-talets strama tegelarkitektur med en försmak av 1950-talets mer lekfulla och varierade fasadutformning.
- Typisk för Gunnar Lenés formgivning som

kännetecknas av tegelarkitektur som kombinerar funktion med dekorativt utförande. Brandstationens formspråk återkommer i flera av Lenés efterföljande skolbyggnader och Farsta brandstation från 1950-talet.

Samhällshistoriska värden

- Brandstationen speglar den servicesatsning som var en viktig del i utbyggnaden av Stockholms förorter som tog fart på 1930-talet.
- Miljön ansluter till LM-stadens på 1930-talet planerade smalhus i park.
- Tillkomsten under andra världskriget kan avläsas i konstruktionen med synligt betongbjälklag, kvarvarande upphängning för skyddande stålportar och anslutande skyddsrum i åsen mitt över Bäckvägen.

Miljöskapande värden

- Karaktärgivande fondbyggnad som präglar stadsbilden lokalt.
- Den tydliga funktionen som avspeglas i exteriören och den varierade siluetten skapar kontrast till omgivande bostadsbebyggelse.

Antikvariska kärnvärden med relevans för den planerade detaljplanen

Med utgångspunkt från Stadsmuseets kulturhistoriska klassificering, riksintressebeskrivningen och den kulturmiljöutredning som finns framtagna för brandstationen har Tyréns försökt klargöra de kärnvärden som finns att hantera i planarbetet. Planförslaget innebär både förändringar på områdesnivå och byggnadsnivå och därmed är det även viktigt att klargöra vad som är centralt ur antikvarisk synpunkt på olika skalnivåer. Nedan ges en beskrivning av bärande karaktärsdrag på olika skalnivåer.

Bärande karaktärsdrag

Närmiljö

- Regelbunden planstruktur med hus i park.
- Enhetlig smalhusbebyggelse.
- Väl tilltagna grönskande gårdar och parkytor.
- Terränganpassning av bebyggelse.
- Naturmark med träd och berg i dagen präglar gårdsbildningarna mellan husen.
- Områdets småskaliga gaturum med naturorienterad grön förgårdsmark med spridda träd.

- Mer stadsmässiga storgårdskvarter möter på andra sidan Tellusborgsvägen.
- Samstämd byggnadshöjd, 3-4 våningar.

Gaturum

- Tellusborgsvägen är planerat som ett tydligt huvudstråk med promenadstråk och spridda uppvuxna träd.
- Storgårdskvarteren i norr övergår i smalhusområdets mer naturnära planering.
- Tellusborgsvägens gaturum domineras av glest placerad gavelvänd bebyggelse och framskjutande grön förgårdsmark med träd.
- Bäckvägens gaturum präglas av Hägerstensåsens trädbevuxna höjdrygg.
- Skyddsrummet i åsen anlades samtidigt som brandstationen.

Brandstationens bebyggelsemiljö

- Brandstationens funktionsanpassade arkitektur kan avläsas på avstånd i bebyggelsens siluett med det högresta övningstornet.
- Vagnhallens rationella placering för uttryckning utgör även ett tydligt fondmotiv för Tellusborgsvägen.
- Den öppna ytan framför vagnhallen.

- Det stora trädet framför vagnhallen.
- Samlad kringbyggd gårdsmiljö avskärmd från parken genom naturmark, murar och grönska.
- Arkitekturen präglas av asymmetri i både plan och volym som ger gårdsmiljön en varierad siluett.
- Sammanhållen formgivning med materialval och detaljer typiska för 1940-talet.
- Karaktärgivande är fasader i tegel och puts, brutna skifferklädda tak och ett genomarbetat lekfullt formspråk med varierad funktionsanpassad fönsterstorlek.
- Återkommande spetsiga former i fasaddetaljer och gårdsmiljöns murar.
- Frontfasadens synliga betongbjälklag vittnar om den för krig anpassade konstruktionen.

Interiören i vagnhallen

- Den ursprungliga öppna planlösningen.
- De genomgående vagnportarna.
- Kontorsdel, fd telegraftrum.
- Glidschakt med stång.
- Trapphus med i hög grad ursprunglig utformning.



Tellusborgsvägen norrut med några av de barnrikehus som uppfördes i Mid-sommarkransen under åren 1939-40. Bostäderna byggdes med statliga lån för mindre bemedlade barnrika familjer. De planerades barnvänligt med lekplatser och daghem. Planstrukturen ger gaturummet en levande karaktär med gröna framskjutande flikar.

Tellusborgsvägen med brandstationens gulputsade expeditionshus till vänster. I gaturummet framträder den sparade naturmarken som bildar övergång mellan brandstationen och smalhusområdet i söder. Till höger skymtar 1910-talets storgårdskvarter som var först ut tillsammans med villor i stadens tidiga utbyggnad av förstäderna.



Oktobergatans småskaliga gaturum med förgårdsmark, träd och berg i dagen.



PLANPROCESSEN

Bakgrund

Planområdet omfattar fastigheten Brandstegen 1 och del av fastigheten Midsommarkransen 1:1. Syftet är att möjliggöra ny bebyggelse för skola och bostäder. Skolan är tänkt att rymma cirka 900 elever och bostadshusen cirka 50 bostäder. Planförslaget bebyggelse koncentreras till vägmötet mellan Bäckvägen och Tellusborgsvägen.

Utgångspunkten är att skapa en ny skolmiljö där den befintliga brandstationen delvis integreras. I programarbetet inför planen ansågs behovet av en skola väga tyngre än de kulturhistoriska värdena för brandstationen som helhetsmiljö. Planförslaget innebär att paviljongerna i parken tas bort och att delar av parken tas i anspråk för skolan.

Under planprocessen från samråd till granskning har förslagen för skola och bostäder genomgått stora förändringar. Inledningsvis presenteras det tidigare samrådsförslaget i korthet och därefter granskningsförslaget.

Samrådsförslaget

Skolbyggnad

I samrådsförslaget omsluter en långsträckt skolbyggnad brandstationens vagnhall. Vagnhallen ligger något framskjuten i förhållande till den nya skolbyggnaden och bildar fond till Tellusborgsvägen. Skolbyggnaden länkas

samman med vagnhallen genom lägre och fasadmässigt avvikande delar. Den nya volymen ansluter med stadsmässig gatunära fasad mot Bäckvägen och möter Tellusborgsvägen med samma sneda indrag från vägen som den nuvarande expeditionsbyggnaden. Skolbyggnaden täcker ytmässigt stora delar av den tidigare brandstationens gårdsmiljö. Skolgårdens utbredning omfattar ytan för de angränsande paviljongerna i söder och delar av parken.

Den föreslagna byggnaden har en långsträckt, jämnhög planform i tre våningar med sadeltak. Frontfasaden med huvudentrén i nordöst är utformad med snedställd taksiluett och fasader som ska samspela med vagnhallen.

Bostadshus

Bostäderna är fördelade på två byggnadskroppar utmed Tellusborgsvägen. Närmast vagnhallen en lamell (4 + 1 vån) och norrut en anslutande högre tvärställd byggnad (6 + 1 vån). Lamellen är utformad med en lätt knäck som följer åsen och viker in från gaturummet för att skapa en mer öppen siktlinje mot vagnhallen. Bebyggelsens planmönster och sadeltak anspelar på det intilliggande smalhusområdets grundkaraktär. Byggnadshöjden är ungefär på samma nivå som de högst belägna smalhusen på åsen, vid Främlingsvägen. Den tvärställda byggnaden ansluter mot åsen.



Fotomontage som visar samrådsförslagets skolbyggnad med den framförvarande vagnhallen. Vy från Tellusborgsvägen i nordöst. Till höger syns även ett av bostadshusen. Illustration Nivå.



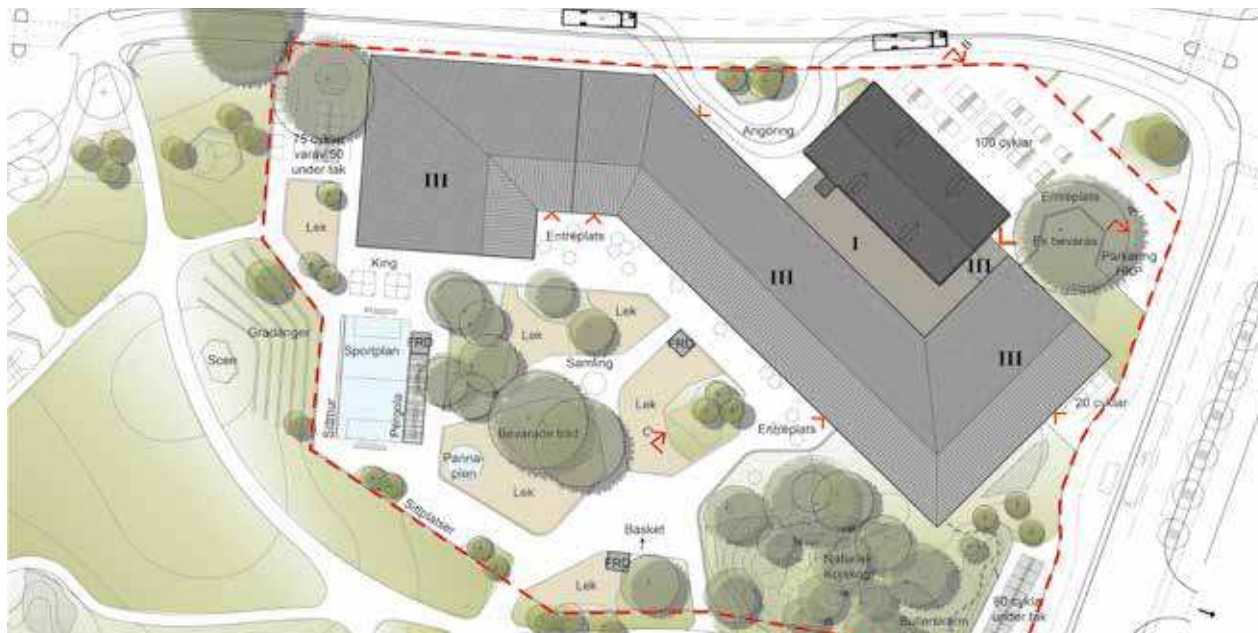
Skiss över ny skolbyggnad som ersätter stora delar av brandstationen. Den nya volymen blir en ny inramning för parken norrut. Illustration Tengbom.

Park och gaturum

För att skapa en sammanhållen stadsmiljö tas ett helhetsgrepp för befintliga gator och anslutande park. Gaturummet omgestaltas med syfte att skapa mer stadsmässiga och trafiksäkra gator. Skolbyggnaden ingår tillsammans med det planerade bostadshuset i nordöst i det som är tänkt att vara starten för planeringen av en mer stadsmässig miljö längs Tellusborgsvägen norrut. Tellusborgsvägen utformas som ett tydligare huvudstråk söderut.

Delar av parken tas i anspråk av skolan. Dessa ytor utformas i samspel med parken, så att skolgården kan fungera som en del av parken efter skoltid. Nya gångstråk planeras i parken för att stärka viktiga samband mellan omgivande kvarter. Ett nordsydligt huvudstråk annonseras med nya parkentréer vid Tellusborgsvägen och Bäckvägen. Bostäder planeras även norr om parken utmed Bäckvägen i en kommande detaljplan.

I öster mot Tellusborgsvägen bevaras stora delar av naturmarken. Flera befintliga träd sparas på skolgården och på naturmarken. I övergången mellan park och skolgård anordnas gradänger och nya träd. En låg mur bildar en diskret men tydlig gräns till parken från skolgården. Eventuellt tillkommer någon typ av bullerskärm utmed Tellusborgsgatan. Cykelparkeringar anordnas vid skolbyggnadens gavel och på den öppna platsen framför vagnhallen. Här sparas även eken och platsen utformas med syfte att betona vagnhallen.



I samrådsförslaget för skolans skolgård bevaras merparten naturmark och träd. Illustration Liljewall-arkitekter.



Vy och planritning över samrådsförslagens bostadshus utmed Tellusborgsvägen. En långsträckt länga med 4 + 1 våningar och en högre tvärställd byggnad med 6 + 1 våningar. Illustrationer AIX.

Granskningsförslaget

I det fortsatta arbetet med planförslaget efter samrådet har den långsträckta skolbyggnaden blivit ersatt av en samlad solitär mot parken. Det nya förslaget innebär att en större del av brandstationen kan bevaras. Bostadshusen utmed Tellusborgsvägen har omformats till en sammanhängande lamell med varierad taksiluett. Utformningen av park och gaturum är i hög grad den samma som i samrådsförslaget men med mindre anpassningar till den nya skolmiljöns planering.

Flertalet förändringar sedan samrådet innebär anpassning som är till fördel för planområdets kulturvärden.

Skolbyggnad

Den föreslagna skolbyggnaden är en kompakt volym som ansluter till den tidigare brandstationens vagnhall genom en lägre länk från söder. Brandstationens frontbyggnader med vagnhall, entrébyggnad och expeditionsbyggnad bildar en sammanhängande fond mot gaturummet. Det nya komplexet skjuter upp bakom vagnhallen och intar formen av en solitär i parken. Strävan efter ett mer koncentrerat fotavtryck har gett en mer tilltagen byggnadshöjd än i samrådsförslaget. Tre våningar har utökats till fyra med en femte indragen takvåning.



Vy över föreslagets skola och bostadshus från nordöst. Skolbyggnaden ligger bakom vagnhallen med indrag från gaturummet för att värna naturmarken mot Tellusborgsvägen. Bostadshuset följer åsens utbredning och ansluter stads-mässigt till gaturummet.

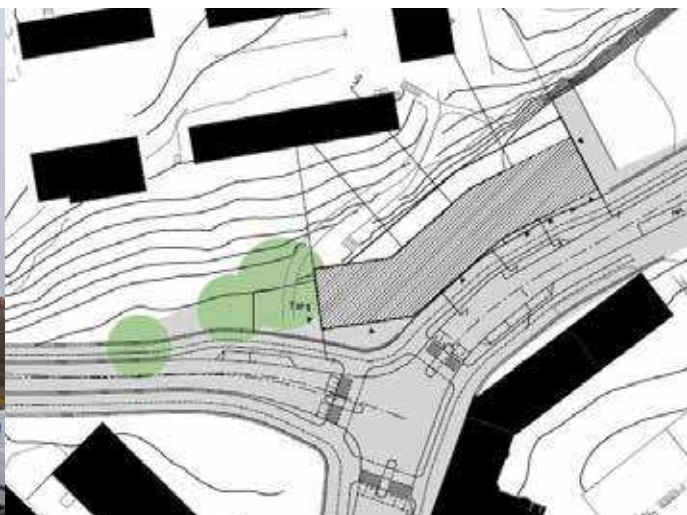
Skolbyggnaden från norr med framförvarande vagnhall, entrébyggnad och expeditionsbyggnad. Illustrationer Tengbom.



Fasad mot norr



Vy över smalhusbebyggelsen på Hägerstensåsen som löper längs Tellusborgsvägen. Tomten för det föreslagna bostadshuset ligger nedanför huset och kommer på så vis att bilda en ny fond för gaturummet.



Planritning över bostadshuset utmed Tellusborgsvägen med en långsträckt volym som följer åsen och öppnar upp mot vägmötet vid Bäckvägen. Illustration AIX.



Fotomontage med vy norrut mot vägkorset Tellusborgsvägen-Bäckvägen där det föreslagna bostadshuset syns i fonden. Till vänster skimtar brandstationens gula expeditiionsbyggnad och till höger 1910-talets storgårdskvarter. Illustration Nivå.

Den femte våningen är indragen med en varierad taksiluett. Även sockelvåningen av betong är indragen för att skapa liv åt volymens bottenvåning. I gestaltningen av skolan kombineras influenser från brandstationen med ett samtida uttryck. En sockelvåning i betong möter fasader i tydligt avvikande material med vertikal och horisontell reliefverkan.

Den nya volymen ligger på avstånd från anslutande gaturum. Tellusborgsvägens naturmark förblir oförändrad och expeditiionsbyggnaden möter gaturummet som tidigare. Vid Bäckvägen ansluter den nya volymen med ett hörn. Närmast gatan placeras inlastning och mot parken skolans huvudentré. Bäckvägens gaturum behåller på så vis i hög grad den gröna karaktären.

Skolbyggnadens takvåning höjer sig över omgivande bebyggelse på åsen och i LM-staden, men underordnar sig höjdmässigt Uppenbarelskyrkan som är ett tongivande landmärke för stadsdelen.

Skolbyggnaden täcker ytmässigt stora delar av den tidigare brandstationens gårdsmiljö. Skolgårdens utbredning omfattar ytan för de angränsande paviljongerna i söder och delar av parken.

Bostadshus

Förslaget innebär en långsträckt lamell som ger en stadsmässig gatumiljö utmed Tellusborgsvägen. Fasaden är knäckt på två ställen för att bryta upp

fasaden och öppna vyn mot brandstationen i det anslutande vägmötet. Den gatunära lamellen ansluter till de motstående storgårdskvarterens planmönster, men är mer storskalig volymmässigt både i bredd och höjd. Volymens varierade taklandskap avtar i höjd mot brandstationen. Byggnadshöjden är något lägre än de högst belägna smalhusen vid Främlingsvägen.

Gestaltningen med uppbrutet taklandskap ger byggnaden ett samtida uttryck samtidigt som det bryter ner den storskaliga volymen. De röda tegelfasaderna ansluter till åsens smalhusbebyggelse och den varma färgskala som är tongivande i närmiljön.

För att skapa en sammanhållen stadsmiljö tas ett helhetsgrepp för befintliga gator och anslutande park. Gaturummet omgestaltas med syfte att skapa mer stadsmässiga och trafiksäkra gator. Skolbyggnaden ingår tillsammans med det planerade bostadshuset i nordöst i det som är tänkt att vara starten för planeringen av en mer stadsmässig miljö längs Tellusborgsvägen norrut. Tellusborgsvägen utformas som ett tydligare huvudstråk söderut.

Delar av parken tas i anspråk av skolan. Dessa ytor utformas i samspel med parken, så att skolgården kan fungera som en del av parken efter skoltid. Nya gångstråk planeras i parken för att stärka viktiga samband mellan omgivande kvarter. Ett nordsydligt huvudstråk annonseras med nya parkentréer vid Tellusborgsvägen och Bäckvägen. Bostäder planeras även norr om parken utmed Bäckvägen i en kommande detaljplan.

I öster mot Tellusborgsvägen bevaras stora delar av naturmarken. Flera befintliga träd sparas på skolgården och på naturmarken. I övergången mellan park och skolgård anordnas gradänger och nya träd. En låg mur bildar en diskret men tydlig gräns till parken från skolgården. Eventuellt tillkommer någon typ av bullerskärm utmed Tellusborgsvägen. Stora delar av befintlig betongmur som löper i den anslutande naturmarken bevaras. Här finns även en muromgärdad grillplats som blir en del av skolgården.

Cykelparkeringar anordnas vid skolans huvudentré i väster och vid den nya parkentrén utmed Tellusborgsvägen. Framför vagnhallen sparas eken och platsen utformas med syfte att betona vagnhallen.



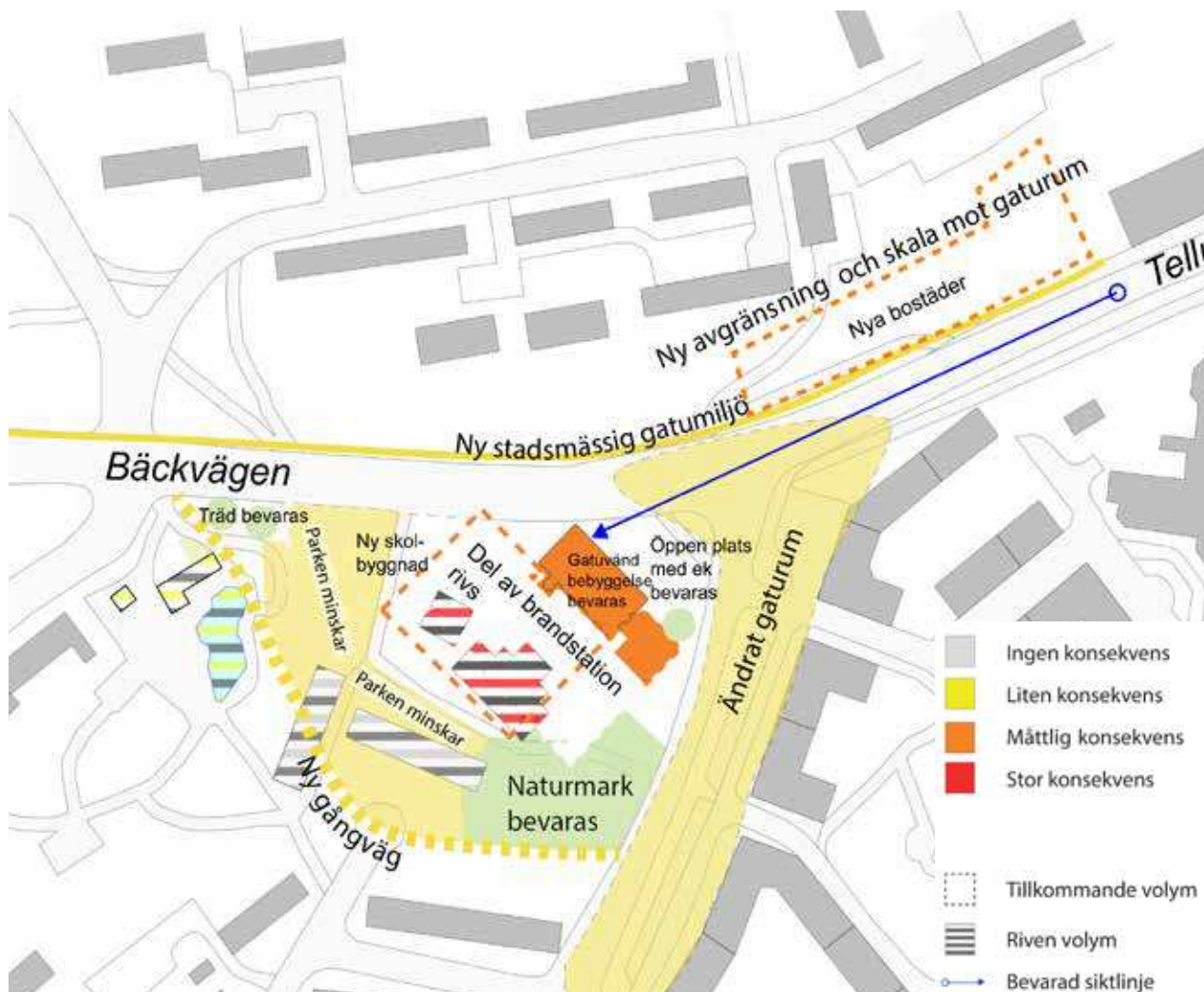
*I förslaget för skolans skolgård bevaras merparten naturmark och träd i området mot Tellusborgsvägen.
Illustration Liljlewall-arkitekter.*



Brandstationens gårdsmiljö med naturmark mot Tellusborgsv.

Eken och den öppna ytan framför brandstationen bevaras.

KONSEKVENSANALYS



Läsanvisning till bilden: Färgerna grå, gul, orange och röd anger graden av konsekvens för de föreslagna ändringarna. Ändringar som innebär rivning eller tillkommande volym är angivna med den bedömda konsekvensens färg.

Delar av brandstationen som föreslås rivas (randiga) och det innebär en stor konsekvens (röd), det markeras med röda ränder. Den nya skolbyggnaden tillkommer (streckad linje) och det innebär måttlig konsekvens (streckad orange linje). Markeringarna är ungefärliga.

Sammanfattning av konsekvenser

På plankartan till vänster redovisas planförslagets huvudsakliga konsekvenser för områdets kulturvärden. Konsekvenserna kan knytas till fem övergripande förändringar som anges i punktform nedan. Dessa beskrivs därefter utförligare i resonerande text för respektive förändringspunkt. När det gäller området av riksintresse för kulturmiljövården analyseras konsekvenserna sist i kapitlet.

- Rivning av brandstationens gårdsmiljö (måttlig konsekvens)
- Vagnhallen, entrébyggnad och expeditionsbyggnad integreras i ny skolbyggnad (måttlig konsekvens)
- Ny hög fond till parken norrut (måttlig konsekvens)
- Ny skala och byggnadshöjder (måttlig konsekvens)
- Parken ändras (liten konsekvens)

Bilden illustrerar att negativa konsekvenser för kulturvärden är koncentrerade till brandstationen och dess närmiljö. Den anslutande parken får delvis en ny inramning norrut som ersätter den tidigare mot parken slutna brandstationen. Kvarvarande naturmark och den gradvisa övergången mellan park och skolgård gör att mötet med den nya miljön i hög grad liknar den tidigare strukturen. Den nya skolbyggnaden bedöms därmed inte ge annat än liten konsekvens för identifierade kulturvärden i parken och den anslutande LM-stadens smalhusbebyggelse som även utgör riksintresset.

Bedömningsgrunder

Utgångspunkten för konsekvensanalysen av detaljplaneförslaget är riksintressebeskrivningen för LM-staden, Stadsmuseets kulturhistoriska klassificering och den kulturmiljöutredning för Aspudden och Midsommarkransen som särskilt behandlar Brandstationen inom Brandstegen 1 (Nyréns 2012). Konsekvensanalyser syftar till att relatera ändringsförslaget till den berörda miljöns identifierade kulturvärden. Det kan röra sig om både direkt och indirekt påverkan.

Under planprocessen har den antikvariska utgångspunkten utgått från att inordna den nya skolmiljön med hänsyn till platsens kulturvärden dels på områdesnivå och dels på byggnadsnivå. På områdesnivå är mötet mellan den nya skolmiljön och anslutande bostadsområde och parkmiljö i LM-staden av stor betydelse. På byggnadsnivå är utmaningen att sammanföra brandstationens frontbyggnader med den nya skolbyggnaden på ett anpassat sätt.

Oavsett anpassning har planförslaget måttliga konsekvenser för brandstationen, då delar av helhetsmiljön försvinner.

Rivning av brandstationens gårdsmiljö

Planförslaget innebär att delar av brandstationen kommer att rivas. Den gatuvända bebyggelsen med vagnhall, entrébyggnad och expeditiionsbyggnad blir kvar och bildar fortsatt en sammanhängande miljö mot Tellusborgsvägen. Brandstationens gårdsmiljö

med övningshall som innehåller övningstorn, pannrum och verkstäder samt bostadshus försvinner. Den nya skolbyggnaden ansluter till vagnhallens gårdsfasad vars bottenvåning blir integrerad i den nya skolan. Befintligt hisstorn förnyas och breddas med följden att den västligaste takkupan försvinner.

Brandstationens karaktärsbyggnad vagnhallen med anslutande entré och expeditiionsbyggnad bidrar även fortsättningsvis till områdets varierade stadsbild. Planförslaget innebär att den öppna platsen framför vagnhallen kvarstår. Vagnhallen är därmed fortsatt en tongivande fondbyggnad i korsningen mellan Bäckvägen och Tellusborgsvägen. Vagnhallens exteriör förblir i hög grad oförändrad norrut. Den karakteristiska nordfasaden med portöppningar som tydligt signalerar funktionen bevaras. Befintliga portar byts mot glaspartier. Vagnhallens exteriör värnas genom skyddsbestämmelser. Den låga entrébyggnaden och expeditiionsbyggnaden kvarstår som volymer. På så vis bevaras delar av brandstationens karakteristiska formgivning med material av hög kvalitet som speglar tidens både funktionella och representativa arkitekturströmningar.

Gårdsmiljöns högsta övningstorn är utpekad i kulturmiljöutredningen som en synlig och symboliskt viktig del av brandstationen. I och med att tornet är kopplat till övningshallen och den yta som skolan tar i anspråk kan inte tornet bevaras. Diskussioner har förts om möjligheter till bevarande av den karaktärsistiska tornsiluetten. Tornets koppling till övningshallen med trappa och ingångar på respektive plan gör det till en

integrerad del av hallen. En sådan byggnad kan med tanke på höjd och utformning inte stå utan förankring till annan byggnad. Alternativet att låta tornet vara kvar bedömdes inte heller vara möjligt på grund av dess läge mitt i skolbyggnaden. Alternativet att flytta tornet till vagnhallen bedömdes inte vara lämpligt, då det innebär en placering som försvårar förståelsen av brandstationens utformning.

Den formgjutna betongmuren med sexkantiga öppningar som ramar in gårdsmiljön kan inte stå kvar mot Bäckvägen. Däremot kan mursträckor och grillplats i naturmarken utmed Tellusborgsvägen bli en del av den nya skolgården. I övrigt är murens utformning och brandstationens sexkantiga formspråk tänkt att fungera som utgångspunkt vid formgivning av nya gränsmarkeringar.

- Brandstationens gårdsbebyggelse i form av gymnastikhall och bostadshus rivs vilket inverkar märkbart på upplevelsen av brandstationen som helhetsmiljö.
- Brandstationens tidigare samhällsfunktion kan fortfarande avläsas i gaturummet genom vagnhallen, entré och expeditiionsbyggnad.
- Vagnhallen är fortsatt ett betydelsebärande fondmotiv från Tellusborgsvägen.
- Den öppna ytan framför vagnhallen med eken kvarstår.
- Bäckvägens skyddsrum med koppling till brandstationen kvarstår.

Vagnhall, entrébyggnad och expeditiönsbyggnad integreras i ny skolbyggnad

Den planerade skolbyggnaden utgår från vagnhallen som blir hjärtat i den nya skolmiljön. Vagnhallens baksida sammanfogas med en hög solitär genom en lägre länk som utformas med fasader som avviker från vagnhallen. Den höga volymen blir tillsammans med vagnhallen en tydlig fond för Tellusborgsvägen. Vagnhallen med anslutande entré- och administrationsbyggnad gör att den före detta verksamhetens funktion fortsatt blir tongivande i frontfasaden.

Vagnhallens gårdsfasad blir motbyggd med en låg länk vars takfall ansluter just ovan de igensatta portarnas överkant. Mellan vagnhall och ny huvudbyggnad bildas därmed en öppen upphöjd innergård där vagnhallens tegelmurade fasad och takfall blir fortsatt synliga från delar av den nya skolgården. Tegelfasad och taksilvett bevaras därmed i söder och bottenvåningens igensatta portöppningar öppnas upp som invändiga passager i den nya interiören.

I både väster och öster ansluter skolbyggnadens lågdel med indrag från vagnhallens hörn för att göra vagnhallens gavelfasader och volym fortsatt läsbara. Indraget följer den mönstermurning som finns i tegelfasadens hörn.

Greppet att ansluta skolbyggnaden till vagnhallen med indragen lågdel valdes för att skapa avstånd till vagnhallen och ge den ursprungliga byggnadsvolymen rymd.

Vagnhallens koppling till gaturummet värnas genom att den öppna platsen framför vagnhallen fortsatt är tänkt att hållas öppen och obebyggd.

- Vagnhallens volym kan inte upplevas i sin helhet.
- Skolbyggnaden höjer sig märkbart över brandstationen i vyn från Tellusborgsvägen och riskerar att dominera över vagnhallen. Se bild framsida. Genom bevarandet av de anslutande byggnaderna får vagnhallen ett sammanhang och den mer långsträckt fasaden gör att det skapas en bättre volymmässig balans mellan befintligt bebyggelse och ny byggnad.
- Vagnhallen med anslutande gatuvända byggnader och framförvarande öppna platsbildning ger brandstationen en fortsatt tydlig position i vägmötet.
- Brandstationens funktionsanpassade arkitektur bevaras i vagnhallens exteriör tillsammans med volym och fasaduttryck i entré- och expeditiönsbyggnad.
- Invändigt återfår vagnhallen en öppen, sammanhängande bottenvåning med genomgående portöppningar. I hallen bevaras den kvarvarande glidstäng och telegrafrummets

glasade väggparti. Anslutande trapphus i väst och öst med ursprungliga uttryck bevaras också.

- Anläggningen kan fortsatt upplevas som en intakt helhetsmiljö från gaturummet. Därmed blir funktionen som brandstation fortsatt läsbar på ett tydligare sätt. Även mot parksidan på den tänkta skolgården bildar naturmark, entré- och expeditiönsbyggnad samt den delvis frilagda vagnhallen en samspelande bebyggelsestruktur vars skala och formgivning signalerar en äldre årsring.
- Brandstationen blir även fortsättningsvis en tydlig fondbyggnad från Tellusborgsvägen.
- Tongivande delar av brandstationens karakteristiska arkitektur bevaras. Vagnhallens båda gavlar blir fortsatt avläsbara genom att den nya byggnaden ansluter med en sammanlänkande lågdel mot söder. Utpekade kulturvärden för vagnhall, länk och administrationsbyggnad kan värnas i specifika skyddsbestämmelser.



Vy från Tellusborgsvägen som visar den nya skolbyggnaden inplacerad i parken med brandstationen till höger och det närmaste smalhuset till vänster. Illustration Nivå.

Ny hög fond till parken norrut

Skolbyggnadens samlade, höga volym bildar en ny tydlig solitär i parken. Den fria placeringen med indrag från anslutande gaturum anknyter till områdets Hus i Park-planering. Solitärens tilltagna skala gör den dock till en påtaglig fond i parken norrut. Orienteringen mot parken och bort från gaturummen gör att stora delar av befintlig naturmark mot Tellusborgsvägen med berg och träd bevaras. Träd i parken och på den blivande skolgården sparas och kompletteras med ytterligare inramande grönska för att integrera den nya skolbyggnaden i parken.

Brandstationens bebyggelse vänder sig från parken och var medvetet avskärmad från smalhusområdet genom murar och grönska. Den nya byggnaden är medvetet placerad med hänsyn till terrängen för att ansluta till smalhusområdets naturnära planering. Den sparade naturmarken och grönskan bildar en naturlig gräns mellan park och skola. Skolbyggnaden med sin höga siluett och anslutande brandstationsbyggnader blir en tydlig ny miljö i parkens norra del precis som tidigare var fallet med brandstationen.

Skolbyggnaden följer vagnhallens snedställda utbredning och möter därmed Bäckvägens gaturum med ett hörn. Närmast gatan i mötet med vagnhallen inordnas infart för lastbrygga och handikappangöring. Trots de hårdgjorda ytorna i dessa delar planeras det övriga gaturummet med träd och grönska som tillsammans med den trädbevuxna åsen gör att Bäckvägen även fortsatt blir ett företrädesvis grönt gaturum. Den nya skolbyggnadens indragna takvåning överstiger åsens bostadsbebyggelse och bryter därmed mot det rådande mönstret med avtrappad bebyggelse som följer åsen.

Solitärerna blir en tydlig egen volym mot parken medan de anslutande lägre brandstationsbyggnaderna i öster inramar skolgården närmast Tellusborgsvägen. Den kompakta siluetten med indragen sockel- och takvåning blir ett nytt inslag i stadsbilden. Takvåningen blir främst synlig på avstånd. Takvåningens oregelbundna taksiluett anknyter till den tidigare brandstationens varierade taklandskap. Fasaderna ska ges en tydlig reliefverkan med en varm och ljus färgsättning. Sockelvåningen utformas i betong. Byggnaden avviker både i form och skala från områdets övriga bebyggelse, vilket ger den nya skolbyggnaden en framskjuten position i området. Det är även egenskaper som tydliggör att den nya miljön fortsatt är institutionell.

- Skolbyggnadens höga samlade volym bildar en ny påtaglig solitär i parkens norra del.
- Den höga volymen gör att den kvarvarande vagnhallen inte blir läsbar från parken.
- Entré- och expeditionsbyggnad ramar in skolgårdens östra del närmast Tellusborgsvägen
- Stora delar av brandstationens omgivande grönska och naturmark kvarstår.
- Skolgården utgör en gradvis övergång mellan park och skola



Vy från parken som visar den nya skolbyggnaden med anslutande skolgård som övergår till park genom gröna gradänger. I monterat farmträdser den nya skolbyggnadens fasaduttryck med horisontella fönsterband, vertikalverkande reliefverkan, indragen sockel- respektive takvåning som avslutas med en varierad taksiluett. Illustration Tengbom.

Ny skala och byggnadshöjder

Planförslagets bebyggelse har en påtagligt större skala än omgivande bebyggelsemiljöer. Både i höjd och volym. Befintlig bebyggelse har en i hög grad samstämd byggnadshöjd med de något högre storgårdskvarteren i fyra våningar och den något lägre smalhusbebyggelsen i LM-staden och på Hägerstensåsen.

Smalhusen som klättrar på åsen utmed Bäckvägen höjer sig något i landskapet och betonar höjdryggens utbredning. Den högt belägna Uppenbarelskyrkan utmed Bäckvägen väster om planområdet är ett tongivande landmärke i stadsdelen.

Skolbyggnadens höga volym avviker påtagligt från smalhusområdets betydligt mer småskaliga bebyggelse. Den samlade volymen och skillnaden i skala gör dock att den nya skolbyggnaden blir en tydlig ny solitär i parken. En ny hög byggnad i parken bryter därmed mot riksintresset LM-stadens skala, men formen av solitär ansluter till smalhusområdets glesa bebyggelsemönster med fria siktlinjer och gröna mellanrum. En solitär ansluter därmed bättre till områdets hus i park – planering än den tidigare långsträckta volymen som blev en mer påtaglig barriär både i parkmiljön och mellan de olika kvarteren. Placeringen i smalhusområdets norra del, där den låglänta parken möter Hägerstensåsen, gör att skalförskjutningen mellan smalhus och ny volym delvis får en koppling till åsen i vyn från Bäckvägens gaturum. Den nya skolvolumens takvåning överstiger dock åsens bostadsbebyggelse, vilket gör att områdets topografiska skillnader blir

mindre framträdande i parkens östra del. Skolbyggnaden får en framskjuten roll i stadsbilden som speglar det institutionella innehållet, men med risk för dominans över omgivande bebyggelse. Siktstudier visar dock att den inte konkurrerar med Uppenbarelskyrkan som är områdets mest tongivande siluettbyggnad.

Parkens befintliga grönska är av stor betydelse för att förankra den nya byggnadsvolymen på platsen.

Det planerade bostadshuset ansluter norrut längs Tellusborgsvägen till ett mindre känsligt område med mer storskalig karaktär i både bebyggelse och infrastruktur.

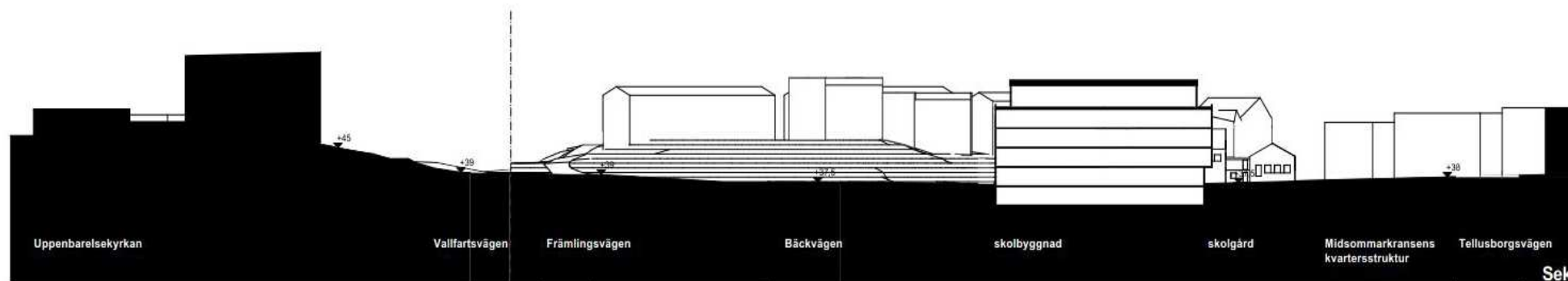
Den tilltagna skalan i planförslagets bebyggelse bildar en tydlig övergång till en ny mer storskalig stadsbyggnadskaraktär närmare innerstaden.

Anslutande bebyggelse på åsen är terränganpassad och med avtagande höjd ner mot Tellusborgsvägen. Det är ett mönster som gör att upplevelsen av höjdryggen avspeglas i bebyggelsen trots den stora andelen byggnadskroppar.

Det nya bostadshuset är placerat med åsen som fond. Lamellens knäckta fasad följer åsen och möter gaturummet på ett sätt som knyter an till den lätt böjda bebyggelsen på andra sidan gatan. Indraget i söder



Illustrationen visar vy från nordväst över parkens nya entré från Bäckvägen med den nya skolbyggnaden till vänster och smalhusen till höger (Illustration Nivå).



Illustrationen visar landskapssektion från väster genom planområdet där den föreslagna skolbyggnaden relateras till Uppenbarelskyrkan, Hägerstensåsens smalhusbebyggelse på Främlingsvägen och Tellusborgsvägens kvartersbebyggelse. Illustration Tengbom

gör att gaturummet öppnar sig mot vagnhallen och dess framförvarande öppna platsbildning.

Det oregelbundna taket gör att den långa, höga volymen blir mindre kompakt och påtaglig i gaturummet. Takhöjden avtar något söderut mot Bäckvägen, men överstiger aldrig åsens högst belägna smalhus. Den långa, höga byggnadskroppen utjämnar alltså upplevelsen av de topografiska skillnaderna. Åsen och smalhusbebyggelsen blir trots takanpassningen i hög grad avskurna från gaturummet, då den nya volymen saknar den för området karaktäristiska terränganpassningen.

- Ny bebyggelse avviker från områdets enhetliga lägre höjdskala.
- Skolbyggnadens utformning som solitär i park anknyter till LM-stadens Hus i Park-planering.
- Bostadshusets uppbrutna tak minskar den långsträckt volymens storskalighet från gaturummet.
- Bostadshusets långa, höga planform blir en barriär mot åsen och gör områdets topografiska skillnader mindre tydliga.
- Bostadshuset följer inte heller områdets terränganpassning till höjdryggen.
- Placeringen av bostadshuset i gaturummet tar hänsyn till vagnhallen som viktigt fondmotiv

Parken omgestaltas

Parken är i nuläget delvis bebyggd av paviljonger som inrymmer förskola. I och med att förskolan försvinner kan parken utvidgas och samordnas med utformningen av den nya skolgården. Den rådande gångstrukturen omformas för att skapa tydliga stråk genom parken med koppling till omgivande områden.

Omdisponeringen av gångar har en tydlig förankring i parkens ursprungliga utformning. Det föreslagna huvudstråket med ny parkentré vid Tellusborgsvägen löper norrut till Bäckvägen och följer parkens ursprungliga V-formade gångsystem.

Det nya planförslaget avser att bygga vidare på den tidigare planeringen för parken och brandstationen genom att skapa en grönskande övergång mellan park och skola som ramar in den nya skolmiljön. Naturmarken

utmed Tellusborgsvägen blir en del av skolgården och befintliga träd sparas så långt möjligt framför den nya skolbyggnaden.

I riktning mot Bäckvägen ansluter den nya skolbyggnaden med ett hörn mot gatan. På så vis följer den nya skolbyggnaden den tidigare brandstationens struktur utmed gatan.

Det gröna gaturummet med den trädbevuxna åsen mitt över planeras med en fortsatt grön karaktär.

Uppförande av bullerskydd och andra avgränsningar mellan skolgård, park och gaturum kan bli aktuella. Den gradvisa övergången mellan park och skolgård riskerar därmed att påverkas. I planförslaget ges exempel på ny mur med formgivning inspirerad av de murar som inramar delar av brandstationen.

För att ansluta till naturmarken och den gradvisa övergång mellan park och bebyggelse som kännetecknar området är både placering och höjd viktiga faktorer vid slutlig utformning av nya murar och staket. Anpassade avgränsningar som ansluter till naturmarken ligger i linje med den tidigare delvis omgärdade brandstationens gårdsmiljö. Befintlig betongmur och grillplats mot Tellusbogrsvägen bevaras, medan betongmuren mot parken rivs.

Kompletteringen av ny vegetation i parken med organiskt planerade häckar och mångkantiga former anknyter både till parkens och brandstationens tidigare gemensamma planering på 1940-talet. För att ytterligare anknyta till parkens tidigare planering vore det önskvärt med någon form av damm.



Parkplan som visar planområdets tänkta struktur med ny bebyggelse, park, skolgård och anslutande gaturum. Illustration Nivå.

- Det nya gångsystemet återkopplar till 1940-talets parkplanering.
- Mer parkyta frigörs genom att förskolan flyttas.
- Naturmarken mellan smalhus och ny skolbyggnad bevaras.
- Skolbyggnaden möter naturmarken och den terränganpassning som präglar området.
- Gaturummet mot Tellusborgsvägen är fortsatt naturpräglat.
- Bäckvägens gaturum planeras med en fortsatt grön karaktär.
- Plaskdammen från 1950-talet tas bort. Den har även en föregångare i en damm. Ett inslag i parken som bör bevaras.

Förändringar sedan samrådsförslaget

Brandstationens samtliga gatuvända fasader i vagnhall, entré- och expeditionssbyggnad kan med det nya förslaget behållas i sin helhet till skillnad från tidigare då endast vagnhallen bevarades. Anläggningen kan därmed fortsatt upplevas som en intakt helhetsmiljö från gaturummet. Det innebär även att tongivande delar av brandstationens karakteristiska arkitektur bevaras.

Det nya skolkomplexet intar formen av en solitär i parken att jämföra med det tidigare långsträckta förslaget. I och med att fotavtrycket för byggnaden minskar ökar byggnadshöjden från tidigare tre våningar till fyra eller fem.

En solitär ansluter bättre till områdets hus i park – planering än den tidigare långsträckta volymen som blev en mer påtaglig barriär både i parkmiljön och mellan de olika kvarteren.

Bäckvägens gaturum blir mindre stadsmässigt. På så vis följer den nya skolbyggnaden den tidigare brandstationens struktur utmed gatan.

Två bostadshus har sammanfogats till ett. Den långsträckta lamellen bildar en påtaglig barriär mellan åsen och gaturummet.

Vy som visar det nya granskningsförslaget med brandstationens gatuvända byggnader närmast vägmötet och det bakomvarande uppskjutande skolkomplexet. Till höger syns även det omarbetade förslaget till bostadshus. Illustration Nivå.



Vy som visar det tidigare samrådsförslaget där Tellusborgsvägen möter Bäckvägen. Vagnhallen till höger med anslutande långsträckt skolbyggnad som ersätter brandstationens entrébyggnad och expeditionbyggnad. Till höger syns även det ena av samrådsförslagets två bostadshus. Illustration Nivå.



Påverkan på riksintresset

Planförslaget innebär nya byggnader både inom och i direkt anslutning till det utpekade riksintresseområdet. Förändringarna är främst relaterade till de delar av riksintresset som omfattar LM-stadens funktionalistiska bostadsplanering. Centrala uttryck för detta är den rådande strukturen av enhetligt terränganpassat smalhusområde med tillhörande grönska.

Direkt påverkan

Den föreslagna skolbyggnaden inom riksintresset ligger i områdets nordligaste del på en fastighet som inte är direkt kopplad till riksintressets betydelsebärande smalhusområde.

Formen av solitär ansluter till smalhusområdets glesa bebyggelsemönster med fria siktlinjer och gröna mellanrum. Betydande naturmark med för området tongivande berg och träd mot Tellusborgsvägen bevaras i sin helhet.

Kvarvarande naturmark och den gradvisa övergången mellan park och skolgård gör att mötet med den nya skolmiljön i hög grad liknar den tidigare strukturen. Den nya skolbyggnaden blir på så vis en ny avslutning till parken norrut.

Tillägget av Lektugan i parkens nordvästra del på 1950-talet är en parallell till dagens föreslagna tillägg av en skola. En anpassning av service efter områdets behov. Införandet av en skola norr om smalhusområdet knyter an till den gradvisa anpassning efter områdets

behov som är kännetecknande för områdets tidigare utveckling.

Den ursprungliga planeringen med smalhus på brandstationens plats innebär att fastigheten med brandstationen inte har någon direkt koppling till det som utgör riksintresset LM-staden.

Sammantaget bedöms förslaget med en skolbyggnad utformad som en samlad volym inverka mindre på riksintresset LM-stadens grunddrag än det tidigare långsträckta förslaget. Den nya skolmiljön bedöms inte ge annat än små konsekvenser för identifierade kulturvärden i parken och den anslutande LM-stadens smalhusbebyggelse som även utgör riksintresset.

Indirekt påverkan

Det föreslagna bostadshuset utmed Tellusborgsvägen är beläget norr om riksintresseområdet. Den föreslagna skolbyggnaden skymmer bostadshuset från parkmiljön. Bostadshuset bildar däremot en ny fond för Tellusborgsvägen norrut. Fondmotivet framträder först i gaturummets norra del och påverkar därmed inte utblickarna från smalhusområdet. De storskaliga volymerna ansluter i första hand till den mer storskaliga blandade bebyggelsen som tar vid ett stycke norr om planområdet.

Sammantaget är bedömningen att ny mer storskalig bebyggelse på andra sidan Tellusborgsvägen inte ger några nämnvärda konsekvenser för riksintresset.

Utdrag från riksintressets motivtext:
Bostadsområde med enhetliga flerbostadshus och nära anknytning till L.M. Ericssons nyetablerade fabriker, vilket speglar funktionalismens och 1930-talets strävanden inom arkitektur och planering med bostadssociala ambitioner.

Utdrag från riksintressets uttryck:
Planeringen med smalhus placerade på rad i nordost-sydväst i en kuperad terräng. Gestaltningssmässiga värden med "nya" planlösningar och omgivande grönska.

ATT TÄNKA PÅ I PLANERINGEN

Förslag till åtgärder

Skolbyggnadens höjd har pendlat mellan fyra och fem våningar. En volym i fyra våningar skulle bli något mindre påtaglig, men om det innebär ett större fotavtryck är en femte våning med indrag att föredra.

För att ytterligare ansluta till de topografiska förutsättningarna bör den nya bostadsvolymen på ett mer tydligt vis underordna sig höjden på åsens smalhusbebyggelse.

Bostadshusets långsträckta, höga volym ger ett kompakt intryck från gaturummet som minskar upplevelsen av de topografiska skillnader som har varit styrande för områdets tidigare bebyggelseutveckling.

Genom att exempelvis dela den långa volymen i flera byggnadskroppar, åtminstone två, skapas genomsiktighet mellan åsens smalhus och gaturummet. Alternativt anordna genomgående portiker i bottenvåningen som skapar kopplingar mellan gaturum och gårdsmiljö. På så vis upprätthålls siktlinjer som minskar risken för att den nya bebyggelsen ska upplevas som en barriär i närmiljön.

Allmänna rekommendationer avseende kulturmiljöaspekter

Närmiljö och gaturum

- Värna gaturummets karaktär med flikigt indragen bebyggelse längs Tellusborgsvägen.
- Värna naturmarken med berg i dagen längs med Tellusborgsvägen.
- Bevara uppvuxna träd.
- Värna etablerade stråk mellan kvarteren på bägge sidor om Tellusborgsvägen och Bäckvägen.
- Värna naturmarken och de gränslösa övergångarna mellan bebyggelse och kvarter.
- Värna parkens och gårdsbildningarnas naturorienterade karaktär.
- Värna kopplingen mellan skyddsrummet på Bäckvägen och vagnhallen, undvika placering av hållplatser här.

Brandstationens bebyggelsemiljö

- Funktionen som brandstation ska fortsatt vara tydlig.
- Behålla den fria siktlinjen från öster då vagnhallens fasad är ett betydelsefullt fondmotiv.
- Låta den öppna ytan framför vagnhallen vara fortsatt obebyggd.

- Hålla vagnhallens gavlar fria.
- Fasadernas välbevarade 1940-talskaraktär hanteras varsamt. Nordfasadens utformning med portar, kraftfullt synligt betongbjälklag och anslutande upphängning för stålportar är särskilt viktiga för att spegla den ursprungliga funktionen.
- Övningstornet signalerar funktion och är även på avstånd ett lokalt landmärke. Kan den få en ny funktion i den nya miljön? Är det konstruktivt möjligt att bevara denna som en fristående del?
- Värna den formgjutna betongmuren med sexkantiga öppningar.

Gestaltning

- Knyta an till brandstationens varierade siluett i gestaltningen av den nya miljön.
- Skapa balans mellan vagnhall och nya byggnadsvolymer.
- Knyta an till vagnhallen genom referenser i exempelvis det spetsiga formspråket, sexkantiga detaljer, materialval eller färgsättning
- Knyta an till brandstationens verksamhet tematiskt i skolmiljön tex i lekplatsutformningen eller liknande.

FÖRSLAG TILL SKYDDSBESTÄMMELSER

Planområdet omfattas av kap 8 kap. 13 § PBL

För att värna vagnhallens, entrébyggnadens och expeditiönsbyggnadens kulturvärden omfattas dessa byggnader av skydds- och varsamhetsbestämmelser. I detta avsnitt förtydligas vad som avses mer i detalj med planbestämmelserna på plankartan.

Vagnhallen

q1 Byggnaden får inte rivas. Tak- och fasadutformning får inte ändras, undantaget delar som motbyggs med ny byggnadskropp samt yta för takterrass. Sentida hisstorn får ändras eller rivas.

- Med takutformning avses det ursprungliga skifferbelagda takfallet, gatufasadens två takkupor och den konformade skorstenen.
- Med fasadutformning avses ursprungliga tegelfasader med mönstermurade detaljer, synligt betongbjälklag med anslutande pelare, indragna portöppningar, hänganordningar för stålportar, fönstersättning och fönstrens läge i fasaden, fönster- och dörrformat, fönster- och dörrsnickerier, armaturer samt markerad sockel och färgsättning.
- Eftersom hisstornet är ett sentida tillskott är det inte en betydande del av vagnhallens värde och det skulle därmed kunna ändras eller rivas.
- De fasader som motbyggs kommer ändras varför de undantas från q-bestämmelse. Stor hänsyn ska tas till byggnadens särdrag och de motbyggda delarna omfattas därför av varsamhetsbestämmelser, se vidare planbestämmelse k1.
- Eftersom takterrassen är ett sentida tillskott är den inte en betydande del av vagnhallens värde och skulle därmed kunna ändras, se vidare planbestämmelse k1.



Överst. Vagnhallens nordfasad med tegelfasad ovan synligt betongbjälklag på pelare med indragna portöppningar. Nere: Vagnhallens sydfasad mot gårdsmiljön med igensatta portar (de gula ytorna mellan det ljusa bjälklaget). Hisstornet från 1980-talet ansluter till takfallet med en glasad gång. I taket mellan kuporna syns den senare tillkomna takterrassen.



Vagnhallens nordfasad med synligt betongbjälklag på pelare med indragna portöppningar. I taket framför vagnportarna finns fortfarande upphängningsanordningen för de krigsanpassade stålportarna kvar.





Vagnhallen med glidstång i förgrunden.

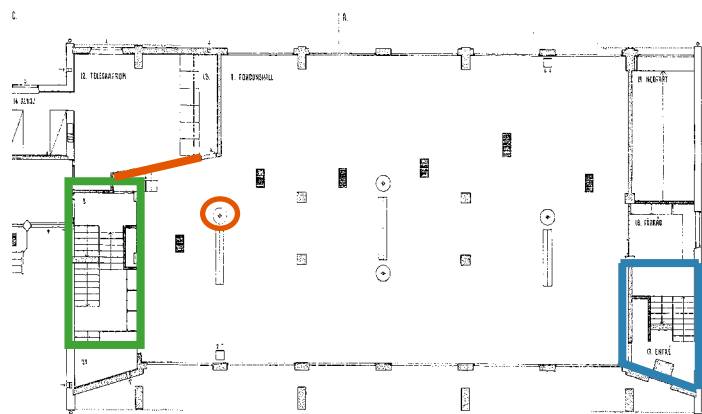


Vagnhallens glidschakt.

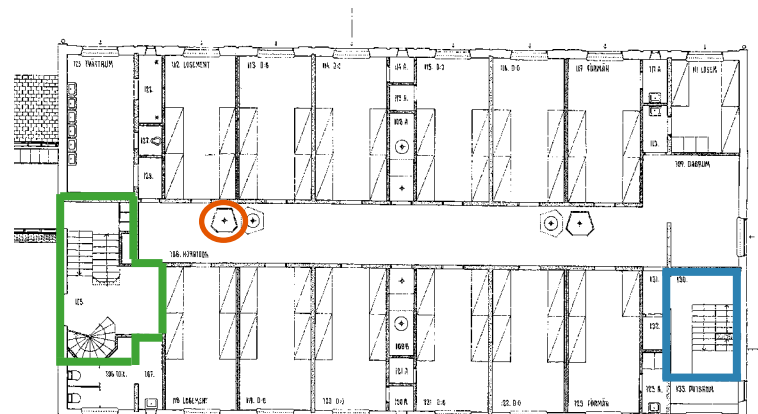


Telegrafrummet med glasparti ut mot vagnhallen.

Tv. Vagnhallens öppna rumsvolym är ännu delvis bevarad. I förgrunden syns ett kvarvarande glidschakt från övervåningens fd logement. Th Telegrafrummet i vagnhallen var stationens knutpunkt.



Bottenvåning vagnhall.



Plan 2 vagnhall.

q2 Ursprunglig interiör ska bevaras i delar av byggnaden.

- Bottenvåning. Ursprunglig öppen planlösning i vagnhallen och utpekad fast inredning bevaras. Med fast inredning avses: pelare, glidstång och det glasade väggpartiet med ekdörr (orange på ritning, kvadratiska pelare ej markerade).
- Trapphus 1. Interiör i form av ursprungligt trapphus ska bevaras. Härmed avses rumsvolym, kalkstensgolv, smidesräcken, handledare av lackad ek, dörrar och dörrfoder av ek med sexkantiga fönster respektive släta vitmålade dörrar, snickerier och fönsterbänkar av sten i fönster och takarmatur (grön på ritning)
- Trapphus 2. Interiör i form av ursprungligt trapphus ska bevaras. Härmed avses rumsvolym, kalkstensgolv, smidesräcken, handledare av lackad ek, dörrar av ek med sexkantiga fönster och övre våningens glasade entréparti med ekpanel och dörr (blå på ritning)
- Plan 2. Det panelklädda glidschaktet, inklusive glidstång, ska bevaras (orange på ritning)



Dörrparti i vagnhallens västra trapphus (trapphus 2).



Trapphus 2.



Trapphus mellan vagnhall och logement (trapphus 1).



Trapphus 1, plan 2.



Trapphus 1, bröstning fransk balkong plan 2.



Trapphus 1, kalkstensgolv med infärlld klinkeryta i plan 2



Glidschakt i anslutning till de tidigare logementen ovan vagnhallen.



Panelklätt glidschakt plan 2.



Trapphus 1, vindsplan, stentrappan möter gult klinkergolv.

Brandstationen är en genomtänkt bebyggelsemiljö som genomsyras av för tiden karakteristiskt formspråk med lekfulla detaljer och hög kvalitet i materialval. Övervåningens logement stod i direkt kontakt med vagnhallen genom de panelklädda glidschakten. Det sexkantiga formspråket återkommer såväl exteriört som interiört.

Entrébyggnad

q3 Byggnaden får inte rivas. Tak- och fasadutformning mot gaturummet får inte ändras.

- Med takutformning avses det ursprungliga skifferbelagda takfallet, den utskjutande takfoten och lyktan.
- Med fasadutformning avses ursprungliga tegelfasader med mönstermurade detaljer, träpanel i entréparti och fönsterbröstning, fönstersättning och fönstrens läge i fasaden, fönster- och dörrformat, fönster- och dörrsnickerier, rå betongsockel och trappans smidesräcke.

Expeditionsbyggnad

q4 Byggnaden får inte rivas. Tak- och fasadutformning mot gaturummet får inte ändras.

- Med takutformning avses det ursprungliga brutna, skifferbelagda takfallet.
- Med fasadutformning avses ursprungliga putsfasader, fönstersättning och fönstrens läge i fasaden, fönsterformat, fönster- och dörrsnickerier, rå betongsockel och varmgul färgsättning.

Mur och grillplats

q5 Muren mot Tellusborgsvägens får inte rivas eller ändras i höjd, bredd och ytbahandling. Grillplatsen får inte rivas eller ändras avseende utbredning och utformning med stenmurverk och plåtdetaljer.

Övrigt

På den öppna platsen mot gaturummet finns två lyktstolpar som signalerade uttryckning för omgivande trafik. Genom att bevara dessa och låta dem ingå i det nya belysningsprogrammet för utemiljön kan de bidra till att stärka läsbarheten för miljöns tidigare funktion som brandstation. Även den inramande betongmuren bör värnas.



Expeditionsbyggnad och liten entrébyggnad mot gaturummet. Till vänster syns en av de två lyktstolparna som signalerade vid uttryckning. Platsbildningen framför entrén är markerad med en ek och en låg inramande betongmur typisk för anläggningen.



Betongmuren som löper i naturmarken utmed Tellusborgsvägen.



Stenmurad grillplats i naturmarken mot Tellusborgsvägen.

Underhåll och varsamhet

Planområdet omfattas av 8 kap. 14 § PBL

k1 Exteriöra karaktärsdrag och värden ska tas tillvara vid ändring.

- Vagnöppningar ska beaktas så att de består i fasad som motbyggs.
- Eventuella takkupor eller nya fönster som ersätter befintlig yta för takterrass ska anpassas efter byggnadens karaktärsdrag vad gäller utformning och material samt korrelera med underliggande fasad. Ursprunglig gavelsiluetten mot Bäckvägen ska vara avläsbar.
- Om hisstornet rivs ska taket återställas till ursprungligt skifferbelagt takfall.

k2 De interiöra karaktärsdrag och värden som beskrivs nedan ska tas tillvara vid ändring.

- Vagnhallens ursprungliga volym ska beaktas. Reversibla åtgärder får vidtas som ej skadar ursprunglig stomme eller fast inredning.
- Ursprungliga snickerier i fönster och kupor, fönsterbänkar av kalksten.

k3 Vagnhallens exteriör och interiör ska underhållas med för byggnadens anpassade metoder och material.

- Exteriör: Färgsättning ska utföras lika ursprunglig (ljus puts, ljusa fönster, lackade dörrar och grå sockel), takbeläggning ska vara skiffer, fönster och dörrar ska vara av likvärdigt trä.
- Interiör: Fast inredning och byggnadsdelar som exempelvis kalkstensgolv, trappräcken, snickerier i fönster och dörrar samt armaturer ska utföras lika ursprunglig vad gäller utformning, material och färgsättning.

k4 Entrébyggnadens exteriör och interiör ska underhållas med för byggnadens anpassade metoder och material.

- Exteriör: Färgsättning ska utföras lika ursprunglig - i norr röd tegelfasad med lackad träpanel, glasat träpanelklätt entréparti med dörr, ljusa fönster och rå betongsockel och trappa med dekorativt smidesräcke, i söder varmgul putsfasad, rå betongsockel och ljusa fönster. Takbeläggning ska vara skiffer. Entrébyggnadens lykta bevaras.
- Interiör: Fast inredning och byggnadsdelar som exempelvis vägghängd panel av lackad ek, kalkstensgolv, snickerier av lackad ek i glasat entréparti, fönster och dörrar samt armaturer och larmordning ska utföras lika ursprunglig vad gäller utformning, material och färgsättning.

k5 Expeditionsbyggnadens exteriör och interiör ska underhållas med för byggnadens anpassade metoder och material.

- Exteriör: Färgsättning ska utföras lika ursprunglig (varmgul puts, rå betongsockel, ljusa fönster) takbeläggning ska vara skiffer, fönster ska vara av likvärdigt trä.
- Interiör: Fast inredning och byggnadsdelar som exempelvis snickerier i fönster och dörrar ska utföras lika ursprunglig vad gäller utformning, material och färgsättning.



I samtliga delar finns ursprungliga karaktärsgivande fönster av varierande typ med tillhörande, fönsterbeslag och fönsterbänkar av kalksten.



Entrébyggnadens gatufasad med trädetaljer i entréparti och fönsterbröstning samt smäckert smide i trappprälle.



Entrébyggnadens gatufasad med utskjutande takfot och stor lykta.



Entrébyggnadens förhall med kalkstensgolv och snickerier av lackad ek och



Entrébyggnadens gårdsfasad med putsad fasad och senare tillagd takterrass.



Larmdetaljer i entrébyggnadens förhall som återkommer i brandstationens allmänna utrymmen.



Dörr och träpanel i entrébyggnad.

KÄLLOR

Underlag

Aspudden och Midsommarkransen, Kulturmiljöutredning 2012-03-15. Nyréns Arkitektkontor.

Program för Aspudden och Midsommarkransen, dnr 2011-08257-53. 2013.

Tvåflingan, Kulturhistoriskt underlag och konsekvensanalys. Midsommarkransen 1:1 mfl. 20150210. Tyréns.

Arkiv

Stadsbyggnadskontorets arkiv

Webadresser

<http://www.stockholmskallan.se/>

<http://www.stadsmuseet.stockholm.se/>

<http://www.lantmateriet.se/sv/Kartor-och-geografisk-information/Historiska-kartor/>

<http://www.stockholm.se/ByggBo/Kartor-och-lantmateri/>