



VERSION 1.3 2018-10-30

# SLAKTHUSOMRÅDET

Kvalitetsprogram för offentliga rum



Stockholms  
stad



## Projektinformation

Beställare: Agneta Schill, exploateringskontoret, Stockholms stad  
Arbetsgrupp Stockholms stad: Agneta Schill, Patrik Berglin och Eric Dahlén exploateringskontoret samt Soroor Notash och Karin Stenqvist, stadsbyggnadskontoret.

Landskapsarkitekt: Nyréns Arkitektkontor genom Bengt Isling, (ansvarig), Ia Westman (handläggare), Camilla Kappel (handläggare), Madelaine From-Björk, Katarina Borg, Carlotta Basoli, Andreu Taberner, Lisa Erséus, Andreas Säfwenber, Josephine Philipsen, Mårten Ubbe, Karolin Hård.  
Trafikplanering: Åsa Lilja, Tyréns.

## Underlag och utredningar

Program för Slakthusområdet, 2017-02-02 (Planprogram)  
Slakthusområdet i Stockholm – Kulturhistorisk inventering och analys, Nyréns Arkitektkontor 2011  
Illustrationer och bilder Nyréns om inget annat anges.

### Nyréns Arkitektkontor

Nackagatan 4, Box 4709  
116 92 Stockholm  
08-698 43 00  
info@nyrens.se  
www.nyrens.se



Slakthusområdet idag. Källa SBK.

Omslagsbilden: Slakthusgränds förlängning västerut (visualisering).

Slakthusgränds förlängning är en funktionsblandad lågfartsgata med stor andel bostäder. Golvets beläggning med stora betonghällar på hela gatan, med fris mot fasad. Möblering i gatans mitt som varierar i läge mellan kvarteren. Skolgården och naturparken vid Lindevägen anas längre bort i bilden.



# INNEHÅLL

## INLEDNING

### BAKGRUND 5

- Visionen för Söderstaden
- Planprogrammet för Slakthusområdet

### KVALITETSPROGRAMMET 5

- Mål och syfte
- Läsanvisning
- Avgränsning och fortsatt arbete
- Relaterade styrdokument

### ÖVERGRIPANDE FÖRUTSÄTTNINGAR 6

- Ett område med särpräglad karaktär
- Tre ledmotiv för Slakthusområdets utveckling

## GESTALTNINGSPRINCIPER

### TRAFIK, GATUTYPER OCH GATUFUNKTIONER 8

- Utgångspunkter för trafiken
- Gatan som arena för stadsliv
- Hög prioritet för gång och cykel
- Gatuhierarki och gatutyper
- Tydlighet i gatuutformningen
- Trafiksäkerhet
- Dimensionerande trafiksituation
- Bilparkering och angöring
- Cykelparkering
- Tillgänglighet för funktionsnedsatta
- Avvattning
- Drift och underhåll
- Möbler och belysning
- Principer för olika gatutyper i Slakthusområdet

### GATURUMMETS RYMD OCH LJUS 14

- Flikighet i gaturummet
- Fris mellan offentligt och privat
- Gränssnitt mellan byggnad och gata
- Solljus, dagsljus och rymd
- Byggnadshöjd, gatubredd och material

### GATURUMMETS GOLV 18

- Ett sammanhängande golv
- Golvets beläggning
- Platser med avvikande beläggning
- Principer för avvattning

### GATURUMMETS GRÖNSKA 22

- Ett finmaskigt grönt nätverk
- Trädplanterade gator
- Plantering i frisen
- Grönska på terrasser, gårdar och tak

### PARKER OCH TORG 24

- Karaktärsfulla platser med grön karaktär
- Variation i innehåll och utformning
- Platser för alla
- Fickparker

## EXEMPELGATOR

### RÖKERIGATAN 28

### HALLVÄGEN 31

### LIVDJURSGATANS FÖRLÄGNING 36

### BOSKAPSVÄGEN 39

### SLAKTHUSGRÄNDS FÖRLÄNGNING 40





#### Boskapsvägen söderut (visualisering)

Boskapsvägen är en funktionsindeldad lågfartsgata med stor andel bostäder och ett öppet gränssnitt mellan bebyggelse och gata. Golvets beläggning med stora betonghållar används på körbana och gångbana, cykelbana av asfalt, låg kantsten. Fris av smågatsten ramar in bebyggelsen med indrag framför radhusentréer. Trädrad med möbleringszon mellan körbana och cykelbana.



## BAKGRUND

### Visionen för Söderstaden

Kommunfullmäktige i Stockholms stad fattade i juni 2010 beslut om att godkänna Vision Söderstaden 2030. Söderstaden är ett utpekad stadsutvecklingsområde som omfattar stadsdelarna Södra Skanstull, Gullmarsplan/Nynäsvägen, Globenområdet och Slakthusområdet. I visionen ingår att utvidga Stockholms innerstad söderut och skapa en sammanhängande tät och mångfunktionell stadsmiljö med urbana kvaliteter söder om Skanstull.

### Planprogrammet för Slakthusområdet

Ett planprogram för Slakthusområdet godkändes av stadsbyggnadsnämnden i februari 2017. Planprogrammet möjliggör en utveckling av Slakthusområdet från ett relativt slutet renodlat verksamhetsområde till en blandad stadsdel med ca 4 000 bostäder, nya arbetsplatser, förskolor, skolor, idrottsfunktioner, handel, mat och nöjen. Kopplingarna till omgivande stadsdelar stärks och Slakthusområdet utvecklas som en del i en sammanhängande stadsväv. Planprogrammet lägger fast de viktiga principerna för stadsdelens fortsatta utveckling och är brett förankrat bland stadens förvaltningar, allmänhet och verksamma i Slakthusområdet.

## KVALITETSPROGRAMMET

### Mål och syfte

Målet med kvalitetsprogrammet är att vidareutveckla ursprungsidéerna för Slakthusområdet och konkretisera planprogrammets intentioner i gestaltungsprinciper för offentliga rum – gator, parker och torg. Kvalitetsprogrammet beskriver även trafikfunktioner och anger generella principer för trafikföring, angöringsfrågor, tillgänglighetsfrågor, avvattnings mm. Kvalitetsprogrammet ska användas som underlag för kommande detaljplanläggning, markanvisning och projektering och ska även fungera som underlag för förankring hos stadens huvudmän för drift och underhåll.

### Avgränsning och fortsatt arbete

Kvalitetsprogrammet har föregåtts av ett utredningsarbete, där olika lösningar har prövats och funktionella och estetiska aspekter har studerats med syftet att säkra planprogrammets vision och säkerställa genomförbarheten. I vissa fall har mindre avsteg behövt göras i förhållande till planprogrammet, exempelvis rörande fickparkernas placering och gatornas karaktär och utformning.

Kvalitetsprogrammet lägger fast övergripande principer, men går inte in på detaljerade mått eller tekniska lösningar. I den fortsatta processen kommer kvalitetsprogrammets principer att prövas och preciseras på en mer detaljerad nivå. Många frågor är platsspecifika och behöver studeras för varje fastighet eller kvarter.

### Läsanvisning

Kvalitetsprogrammet är indelat i tre huvudavsnitt: Inledning, Gestaltungsprinciper och Exempelgator. I avsnittet gestaltungsprinciper finns ett antal underkapitel med generella trafikprinciper och gestaltungsprinciper som ska gälla som utgångspunkt för kommande skeden i planerings- och projekteringsprocessen. I avsnittet Exempelgator, har principerna tillämpats på några olika gator i Slakthusområdet. Exempelgatorna illustrerar hur olika funktioner kan lösas för olika gatutyper.

### Relaterade styrdokument

Kvalitetsprogrammet för Slakthusområdet relaterar till Stockholms stads övergripande styrdokument och riktlinjer. En viktig utgångspunkt är också den mobilitets- och parkeringsstrategi för området som tagits fram i en parallell process.



## ÖVERGRIPANDE FÖRUTSÄTTNINGAR

### Ett område med särpräglad karaktär

Slakthusområdet är med sin struktur, sin bebyggelse och sin intressanta historia ett stadsutvecklingsområde med unika förutsättningar. Området har många av den klassiska stenstadens efterfrågade kvaliteter, med väldefinierade gaturum och en tydlig kvartersindelning. Bebyggelsens kontraster i volym, ålder och karaktär har skapat en variationsrik stadsmiljö som speglar områdets användning och olika tiders ideal.

### Tre ledmotiv för Slakthusområdets utveckling

Den planerade utvecklingen av området bygger vidare på den befintliga stadsstrukturen, med stor respekt för de karaktärsdrag som gör området speciellt. Det labyrintiska gatunätet med långa gator och korta tvärgränder vidareutvecklas och kopplas starkare till omgivningen. Gaturummens intimitet och flikighet tas tillvara i en mångfald av små platser och parker. En stor del av bebyggelsen bevaras och brokigheten utnyttjas för att skapa karaktärsfulla offentliga rum. Planprogrammet för Slakthusområdet beskriver tre ledmotiv för områdets utveckling:

Arkitektonisk variation, mångfald av verksamheter och historiskt djup  
De befintliga husen förmedlar Slakthusområdets historia och genom ny bebyggelse fortsätter områdets berättelse. Arkitekturen skapar en varierad och mångfacetterad stad med plats för olika verksamheter på kort och lång sikt.

Ett sammanhållande golv som bildar ett gemensamt offentligt rum  
Slakthusområdets gator och öppna platser utgör i första hand offentliga rum med plats för mänskligt liv aktiviteter och möten. En landskapsutformning där ett samlande golv är centralt, ger stöd åt den inriktningen och bidrar till att ge stadsdelen en särskild identitet och särprägel.

Ett finmaskigt nätverk av grönska och gröna stadsrum  
Slakthusområdets historiska struktur rymmer inga större parker eller torg, men var man går tittar det gröna fram som sprickor ur betongen. I förslaget åstadkoms en urban grönstruktur genom ett nätverk av parker, fickparker, grönskande platser och stråk samt kvarterens framskytande grönska.



Planprogram för Slakthusområdet. Svartstreckad linje markerar det område som omfattas av kvalitetsprogrammet. Källa SBK.





Rökerigatan



Evenemangstorget



Diagonalen

Illustrationer David Wiberg ur planprogram för Slakthusområdet. Källa SBK.



## TRAFIK, GATUTYPER OCH GATUFUNKTIONER

### Utgångspunkter för trafiken

En förutsättning för att Stockholm ska kunna nå klimat- och utsläppsmålen är att staden klarar en övergång till hållbara transportmedel. Stockholms stads framkomlighetsstrategi anger en tydlig inriktning för trafiken som innebär att de hållbara trafikslagen gång-, cykel- och kollektivtrafik ska prioriteras framför biltrafik. Slakthusområdet ligger i den täta kransen runt Stockholms innerstad, med extremt goda förutsättningar för hållbart resande. Området trafikeras både av tvärbana och av tunnelbana med två stationer i området. Södermalm och innerstadens stora utbud ligger på gångavstånd.

Gator och trafikleder som omger Slakthusområdet är redan idag hårt trafikerade. En utgångspunkt vid all planering är att minimera ökningen av biltrafiken för att inte öka trängseln ytterligare. I Slakthusområdet sätter de smala gatorna i området tydliga ramar för trafiken. En hög grad av samordning mellan olika trafikslag och funktioner är nödvändig. För att kunna ta tillvara områdets potential för stadsliv, behöver ytor för bilar minska till förmån för gående, cyklister och vistelse. Målet enligt den mobilites- och parkeringsstrategi som tagits fram för området är att få ska äga egen bil och att andelen som reser till fots, med cykel och kollektivtrafik ska vara minst lika hög som i innerstaden, dvs 85%.

### Gatan som arena för stadsliv

När Slakthusområdet utvecklas till en tät och blandad stadsdel får gatan en viktig roll. Den ska skapa förutsättningar för vardagens rörelser mellan bostad, arbetsplats, skola, favoritplatser och fritidsaktiviteter – och den ska fungera som arena för stadsliv. I Slakthusområdet, som har få större parker och torg, kommer gatan att bli ett av stadsdelens viktigaste offentliga rum. Gatorna gestaltas för rörelser, möten och handel, för lek och aktiviteter och för vila och betraktelser. Även tillfälliga evenemang, som loppis, kvartersfest, marknad och uteservering ska beredas plats i gaturummet. Ett öppet gränssnitt med hög entrétäthet och fönster mot gatan skapar trygga och levande gaturum. Det är angeläget att gatorna är gröna och upplevelserika och kan erbjuda inbjudande, soliga och vindskyddade sittplatser.

### Hög prioritet för gång och cykel

Den täta stadsstrukturen ställer krav på väl genomtänkta principer för fördelning av det begränsade gatuutrymmet. För att kunna ta tillvara områdets stora potential för stadsliv, behöver ytor för bilar generellt minska till förmån för gående, cyklister och vistelse. En traditionell Stockholmsgata, med körbana i mitten och gångbanor på sidorna, fördelar en relativt stor del av utrymmet till fordonstrafik och uppställning av bilar. I Slakthusområdet är det varken möjligt eller önskvärt. Istället har funktioner och behov i områdets alla delar analyserats enligt den så kallade Livsrumsmodellen\*. Livsrumsmodellen beskriver vilken potential olika stadsrum har beroende av dess form, inramning och läge i stadsstrukturen. Staden delas in i frirum, integrerade frirum, mjuktrafikrum, integrerade transportrum och transportrum.

### Gatuhierarki och gatutyper

Med livsrumsmodellen som utgångspunkt har tre gatutyper med olika utformning och karaktär definierats för Slakthusområdet. Det finns en tydlig gatuhierarki, med Hallvägen, Arenavägen, Arenaslingan och Slakthusgatan förbundna med Charkmästargatan som *lokala huvudgator*. De lokala huvudgatorna kommer att bära huvuddelen av biltrafiken i området. De mindre lokalgatorna är av två typer: *funktionsindelade lågfartsgator* och *funktionsblandade lågfartsgator*. De utformas i första hand för gående. Varje definierad gatutyp har sina grundegenskaper vad gäller funktion och utformning (se sid 13). Inom typen finns variationer, där varje gata kan vara unik vad gäller möjligheterna till trädplantering och möblering, placering av cykelbanor, möjligheter till angöring eller utformning av gränssnitt mellan bebyggelse och gata. Gatuutformningen styrs också av att vissa gator kommer att vara intensivt befolkade med stundtals mycket höga gångflöden, andra blir mer stillsamma bostadsgator.

*\*Livsrumsmodellen beskrivs i Trafikverkets handbok TRAST, Trafik för en attraktiv stad.*

### Tydlighet i gatuutformningen

En utgångspunkt för utformningen är att ta tillvara det brokiga i dagens gatunät, och samtidigt öka tydligheten för att skapa en tryggare och mer trafiksäker miljö. Gestaltningen ska vara självinstruerande och tydliggöra gatans roll och funktion. Material, gatubredd, möblering och plantering utformas så att de samverkar med bebyggelsens gränssnitt och funktion och stödjer önskat beteende.

Bärande i gestaltningen är idén om det sammanhållande golvet. Flertalet gator utformas med enhetlig markbeläggning som domineras av stora betonghållar (se sid 18). Golvet signalerar att fordonstrafik framförs i låg hastighet och med stor hänsyn till oskyddade trafikanter. Gestaltningen är tålig och flexibel så att den kan möta förändringar över tid. Genom trafikreglering är det möjligt att styra gatans användning eller anpassa trafiken efter framtida behov.

### Trafiksäkerhet

Högsta tillåtna hastighet inom området är 30 km/tim, men flertalet gator är utformade för att bilar ska köra i gångfart. Korta kvarterslängder, smala gator med många entréer, trädplantering, möblering och enhetlig markbeläggning i en nivå verkar tillsammans så att hastigheten blir låg. Korsningspunkter mellan lokalgator är upphöjda för att sänka hastigheten och korta ned accelerationssträckor. Det stora antalet gående och cyklister som kommer att befolka gaturummen bidrar också till att hastigheter hålls nere och att oskyddade trafikanter ges företräde. Biltrafiken styrs framförallt till gator med separerade körbanor för bil genom garagens placering. I de viktigaste cykelstråken är cykeltrafiken separerad i dubbelriktade cykelbanor, vilket minskar risken för konflikter mellan cyklister och både gående och bilar.

För att säkerställa en låg fart hastighetssäkras övergångsställen och korsningspunkter på framförallt Hallvägen genom exempelvis platågupp utformade för busstrafik. Dynamiska farthinder kan också vara ett alternativ. För att skapa trygga övergångar för skolbarn och äldre kan signalreglering behövas i enstaka korsningar på de lokala huvudgatorna, främst Hallvägen/Charkmästarvägen. Signalreglering kan också behövas för att buss- och biltrafiken ska komma fram under tider med många gående som korsar Hallvägen.



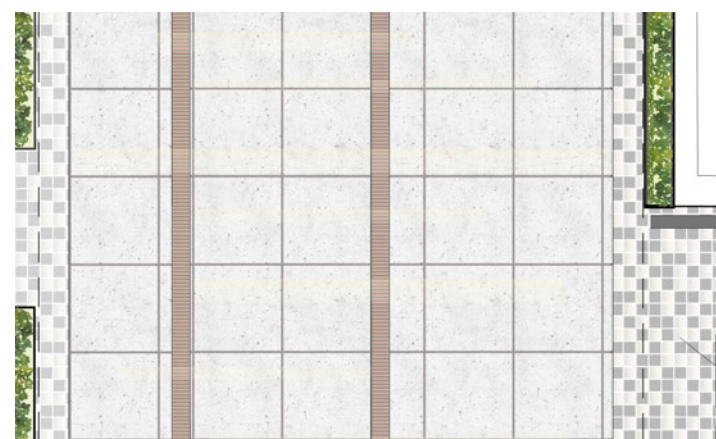
## Dimensionerande trafiksituation

Gator och korsningspunkter i Slakthusområdet dimensioneras för typfordon Lbn (tolv meters lastbil) och körsätt C (fordon får inkräkta helt på motriktat körfält och gångytor i korsningar). På lågfartsgatorna är möte mellan fordon endast möjligt i vissa punkter. Fordon ska kunna passera ordnade angöringsplatser och parkering för rörelsehindrade. På funktionsindelade lågfartsgator får fordon som angör stå i körfältet. Bakomvarande trafik får då köra om i motriktat körfält. I enstaka fall kan man behöva vänta på fordon som stannat för att exempelvis släppa av eller på någon.

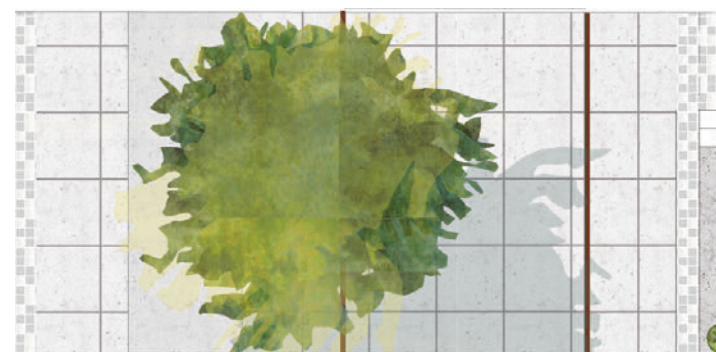
## Bilparkering och angöring

I Slakthusområdet införs ett generellt parkeringsförbud. Korttidsangöring, exempelvis för på- och avstigning samt in- och utlastning, är tillåten. All parkering (för boende, verksamma, och besökare) hänvisas till ett fåtal gemensamma garage/mobilitetshus som är fördelade över området. Vid behov kan särskilda lastplatser ordnas. På en del av gatorna i området kan det finnas anledning att styra verksamheternas transporter till tider med få gående och cyklister.

I Slakthusområdet planeras flera skolor, bland annat en större grundskola. I enlighet med stadens plan för säkra och trygga skolvägar planeras ingen särskild parkering för personal eller besökande i anslutning till skolan. Parkering hänvisas till gemensamma parkeringsgarage i området, så kallade mobilitetshus. Angöring och parkering för rörelsehindrade skall dock möjliggöras nära entréer. Plats för hämtning och lämning med bil ska inte ordnas i skolans närområde.



Planutsnitt exemplet Rökerigatan



Planutsnitt exemplet Boskapsgatan



Planutsnitt exemplet Hallvägen

### Funktionsblandad lågfartsgata

Flertalet gator i Slakthusområdet är funktionsblandade lågfartsgator utformade främst för gående. Det är gator med begränsad, eller ingen obehörig biltrafik. Gående rör sig i blandtrafik över hela ytan. De funktionsblandade lågfartsgatorna gestaltas med ett gemensamt golv från fasad till fasad med stort fokus på gatan som offentligt rum och arena för stadsliv. Flertalet gator längs områdets parker samt Slakthusgränds förlängning är bilfria och kan användas tryggt för vistelse, aktiviteter och spontan lek.

### Funktionsindelad lågfartsgata

I de funktionsindelade lågfartsgatorna är gående och cyklister prioriterade. Gående rör sig i huvudsak längs gångbanorna, men korsar gatan var som helst. Gatorna har betydelse för biltrafiken, med funktioner som garageinfarter, varuleveranser och angöring. All trafik sker i låg hastighet och med stor hänsyn till oskyddade trafikanter. Gångbana och körbana utformas med golvets beläggning. Körbanan markeras med en låg nivåskillnad.

### Lokal huvudgata

De lokala huvudgatorna samlar upp trafiken i området och ansluter till huvudgatorna. Gående rör sig längs separat gångbana och korsar i de flesta fall gatan vid övergångsställen. Vissa korsningar kan signalregleras. Gatorna utformas för att underlätta gåendes och cyklisters möjligheter att röra sig i gatans längs- och tvärriktning i samspel med biltrafiken. Biltrafikens ytor begränsas så långt det går med hänsyn till gatans funktion. Körbanor av asfalt avskiljs med kantsten. Gatan utformas utan mittrefug för gående. Busstrafik möjliggörs på Hallvägen. Gångbanor utformas i det samlande golvets beläggning som signalerar samhörighet med Slakthusområdets gemensamma golv.



## Cykelparkering

Cykelparkering för boende och arbetsplatser ordnas inom fastighet. Besöksparkering ordnas i första hand inom fastighet, exempelvis genom indrag i fasad. Där det är möjligt och lämpligt ordnas besöksparkering på gatan, exempelvis i anslutning till publika lokaler. Cykelparkeringen ska placeras i närhet av målpunkten, vilket för korttidsparkering innebär 25 meter och för långtidsparkering 50 meter från entré. Cykelparkeringen ska ge plats även för lådcyklar och specialcyklar och ställen ska medge fastlåsning i både ram och bakhjul. Placeringen av cykelparkeringen ska vara bra belyst och väl synlig.

## Tillgänglighet för funktionsnedsatta

Slakthusområdets gator och platser ska utformas för tillgänglighet med avseende på olika funktionsvariationer, exempelvis med ledstråk för synnedsatta och med lutningar och parkering som fungerar för rörelsehindrade. På grund av Slakthusområdets speciella förutsättningar kan det ibland vara nödvändigt att göra vissa avsteg och anpassningar eller hitta platsspecifika lösningar.

Kvarterens flikighet i fasadliv, med indrag och lastkajer, gör det svårt att använda fasader som ledstråk. En möjlighet kan vara att använda rännor för dagvatten som ledstråk. På grund av den begränsade gatubredden kan det dock vara svårt att uppnå rekommenderad bredd på ledstråken. På funktionsblandade gator är ytan närmast fasad delvis möblerad och används för vistelse och angöring. Det innebär att det inte alltid kommer att finnas en skyddad zon längs fasad för synnedsatta och att alla trafikanter rör sig centralt i gatan. Slakthusområdet är i huvudsak plant med endast små lutningar, vilket är gynnsamt från tillgänglighetssynpunkt. I södra delen finns gator och platser med större lutning, där höjdsättningsfrågan behöver bevakas mer noggrant i den fortsatta processen.

Enligt stadens riktlinjer ska tillgänglig angöring kunna ske inom tio meter från entré. Även parkering med handikapptillstånd ska ordnas inom tio meter från entré, om behov uppstår. Där det inte kan ordnas gäller Plan- och bygglagens krav, 25 meter från entré. Parkering och angöring för personer med tillstånd kan ordnas antingen på kvartersmark eller på allmän gata. Områdets princip med gemensamma garage/mobilitetshus innebär att avståndet från bostaden ofta överstiger 25 meter, vilket innebär att parkering för rörelsehindrade behöver lösas inom den egna fastigheten, exempelvis genom indrag i fasad eller i garage. I de fall det inte anses möjligt kan, efter särskild ansökan, parkering behöva ordnas på gatumark. Normalt ordnas ca en parkeringsplats för rörelsehindrade eller en lastplats per kvarter.

Vid utformningen av korsningspunkter med biltrafik krävs särskild uppmärksamhet kring tillgänglighet. Hallvägen som har mest biltrafik i området är en utmaning. Om angöring ska kunna ske på gatans båda sidor behöver körbanan vara 8 meter bred för godtagbar framkomlighet. Mittrefuger vid passager över gatan inryms inte. För att barn och äldre ska klara att korsa gatan behöver passagerna vara väl belysta och upphöjda.

## Avvattning

Stora delar av Slakthusområdet har små nivåskillnader. Dagvatten tas omhand i rännor, eller vid behov täckta rännor och brunnar. För att klara avvattningen på ytor med stora betonghällar krävs korta avstånd mellan brunnar, ca var tionde meter eller täckta rännor som tar upp fall. Fördröjning av dagvatten löses i frisen samt i trädplanteringar med skelettjord. Gatans överbyggnad kan utföras med luftigt bärlager som kan fungera som fördröjningsmagasin. I det fortsatta arbetet utreds avvattningsfrågorna mer noggrant och lämpliga lösningar för omhändertagande av dagvatten tas fram. Sannolikt kommer parkerna i området att användas som översvämningssytor vid kraftiga regn.

## Drift och underhåll

Gatorna utformas så att de är framkomliga för driftfordon och avfallshantering. Sopsug i områdets utkant tar hand om områdets hushållssopor, miljörum kommer att finnas i varje kvarter. Snö plogas till strängar och forslas bort efterhand vid stora snöfall och långvarig kyla. Vissa platser, så som Evenemangstorget, kan fungera som upplag för snö. Den bortforslade snön kan användas för snöaktiviteter, likt snöskulptur, grottbygge eller pulka. De trånga och möblerade gatorna innebär att stadens krav på fritt utrymme för drift på 2,5 meter på allmänna gator och platser, är svåra att klara, exempelvis vid möblering och parkering för rörelsehindrade. På vissa gator kan flyttbara möbler och planteringar, som tas bort vintertid, vara ett sätt att klara driften.

Områdets storlek och de speciella förutsättningarna som ett gemensamt möblerat golv ger, kan göra det intressant att utreda behov av anpassade driftfordon och skötselplaner som möjliggör effektiv drift, såsom snöröjning, renhållning och underhåll av golvbeläggning. Ansvarsfrågan för skötsel i gränzonen mellan allmänt och privat eller mellan stadsdelen och trafikkontoret kommer att belysas i fortsatt dialog med trafikkontoret och stadsdelsförvaltningen.

Gator, platser och bebyggelse utformas för räddningsfordon. De smala gatorna och små gårdarna ger speciella förutsättningar för brandbilar att ta sig fram och för stegfordon att ställa upp intill byggnaderna, vilket påverkar planeringen av bebyggelsen, exempelvis genom behov av brandsäkra trapphus.



## Möbler och belysning

Slakthusområdets gator är smala och kan möbleras i begränsad omfattning med hänsyn till framkomlighet för trafik, räddnings- och driftfordon. De funktionsblandade lågfartsgatorna har en central rörelsezon för alla trafikanter. Ytan närmast byggnaderna och frisen kan ha en möbleringszon med sittgrupper, cykelparkering samt angöring till entréerna och kommer inte att vara reserverade som gångytor. Möblering och angöring intill fasader kan försvåra snöröjningen. Ett sätt att minska driftskostnaden är ta bort en del möblering under vinterperioden.

Gatumöbler som samspelar med golvets utformning kan bidra till att stärka områdets identitet och särprägel. Några få robusta grundtyper kan kombineras till olika sittgrupper som placeras på strategiska platser i gaturummet. De förbättrar användbarhet och vistelsevärden, påverkar trafikflöden och dämpar hastigheten. Mer tillfälliga möbler kan användas som komplement. Golvets stora betonghällar innebär att fast grundläggning av möbler som bänkar, pollare och vägmärken med grävda fundament inte kan användas på stora delar av gatorna. Särskilda lösa fundament eller fotplattor kan behöva tas fram för infästning av möbler och vägmärken i de stora betongplattorna. Utrustning grundläggs enklare i frisen av smågatsen. I fickparker, på ficktorg och i kvartersmarkens friser och flikar lämnas plats för det spontana och unika.

Gatorna får som princip linspänd belysning i hela området för att klara de funktionella kraven. I lägen där bebyggelsen är låg eller där det av andra skäl är svårt att fästa belysningen i fasad uppförs stolpar i frisen som kan bära den linspända armaturen. Till detta kommer belysning som placeras och utformas så att den lyfter fram industrikaraktären och skapar intressant skuggverkan och kontraster i rummet. Belysningen kan också vara lekfull och skapa inspirerande och personliga platser.

## GENERELLA PRINCIPER

### Trafik och gatutyper

- Maxhastighet 30 km i timmen i området.
- Övergångsställen på lokala huvudgator hastighetssäkras.
- För funktionsblandade lågfartsgator gäller hastighet anpassad efter gående. Möte mellan motorfordon på enstaka platser.
- Gatornas utformning är självinstruerande och tydliggör funktionen.
- Gatorna dimensioneras för typfordon LBN och körsätt C. Dimensionerande trafiksituation på Hallvägen är möte mellan buss och personbil i låg fart utanför lastbil som angör.
- Golvets upphöjda nivå är prioriterad i korsningspunkter. Hallvägen utgör undantag med hastighetssäkrade korsningspunkter i asfalt.

### Parkering och angöring

- Området utgör zon med parkeringsförbud. På- och avstigning, in- och utlastning samt nyttoparkering tillåten. Parkering för rörelsehindrad med tillstånd i upp till 3 tim tillåten.
- Trafikalstrande verksamheter, som exempelvis garage och verksamheter med mycket leveranser undviks på funktionsblandade gator.
- Boende- och besöksparkering för bilar i gemensamma garage (mobilitetshus). Boendeparkering för cykel anordnas inom fastigheten. Besöksparkering för cykel ordnas i första hand inom fastigheten. Vid publika mål kan besöksparkering ordnas på allmän gatumark.
- Angöring/parkering med handikapptillstånd möjliggörs inom 10 m från entré. Där det inte är möjligt gäller max 25 meter. Platserna placeras företrädesvis på gatans skuggsida.

### Möblering och belysning

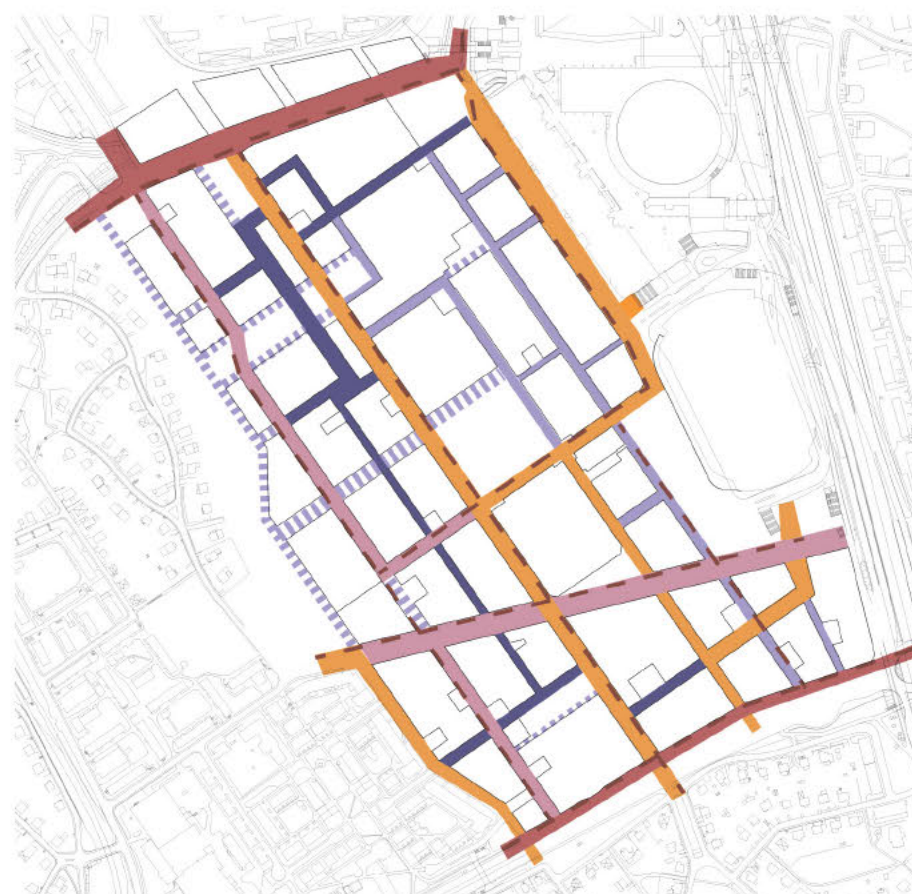
- Driftmått vid möblering är normalt 2,5m.
- Linspänd belysning mellan fasader som princip där det är möjligt.





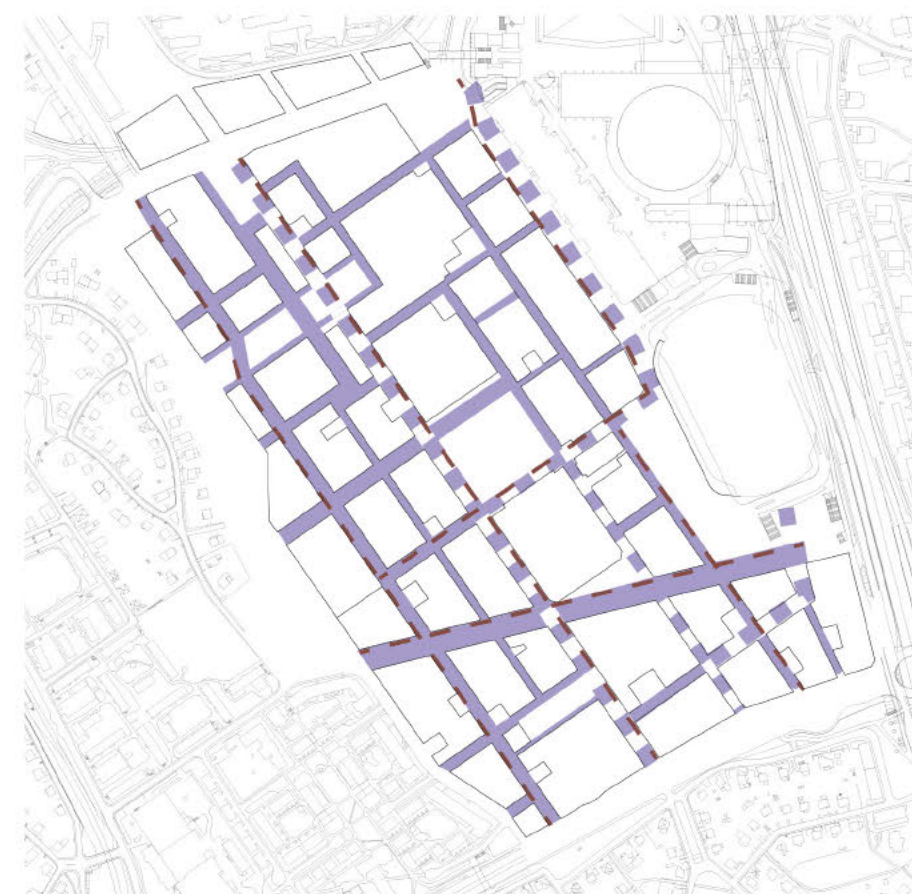
#### Gatutyp

- Funktionsblandad lågfartsgata
- Funktionsindeldad lågfartsgata
- Lokal huvudgata
- Huvudgata, för trafik mellan stadsdelar



#### Trafikfunktion

- Bilfri gata. Rum för cyklister, fotgängare och vistelse. Biltrafik förekommer i princip inte.
- Gågata eller motsvarande. Transporter till fastigheter tillåts.
- Gata med blandtrafik. Gående prioriteras, bilar i gångfart. Begränsad mängd biltrafik, stor hänsyn till oskyddade trafikanter.
- Gata med separat gång- och cykelbana. Biltrafik i låg hastighet.
- Gata med separat gång- och cykelbana. Bil- och busstrafik i 30 km/h. Gående och cyklister korsar gatan i ordnade passager
- Gata med separat gång- och cykelbana. Bil- och busstrafik i 30 km/h. Gående och cyklister korsar gatan främst i ordnade passager. Samspel mellan bilister och oskyddade trafikanter.
- Cykelbana



#### Utformning

- Gata med golvets beläggning av betonghällar
- Gata med körbana av asfalt, gångbana med golvets beläggning av betonghällar
- Cykelbana av asfalt



PRINCIPER FÖR OLIKA GATUTYPER I SLAKTHUSOMRÅDET

| GATUTYP  | TRAFIKFUNKTION  | UTFORMNING  |
|--|---|---|
| <p>Funktionsblandad lågfartsgata</p> <p>Rökerigatan*, Livdjursgatan*, Livdjursgatans förlängning*, Slakthusgränds förlängning*, Slakthusgatan, Hallgränd, Stora Skorstensgatan, Västra gatan, Styckmästargatan, Kylhusgatan, Östra gatan, Södra gatan, del av Östra Tränskolevägen, Norra gränden, mfl mindre gator/gränder (se karta sidan 6)</p> | <ul style="list-style-type: none"><li>Funktionsblandad gata med begränsad eller ingen motorfordonstrafik.</li><li>Rökerigatan, Styckmästargränd, Norra gränden och Hallgränd är gånggator eller motsvarande. Slakthusgränds förlängning är en bilfri gata. Övriga gator har blandtrafik med hastighet anpassad efter gående</li><li>På gånggata endast angöringstrafik till entréer och verksamheter. Ingen angöring på bilfri gata. Övriga gator korttidsangöring och platser för parkering med handikapptillstånd anpassas till behov och möjlighet</li><li>Inga in- och utfarter till garageanläggningar</li></ul> | <ul style="list-style-type: none"><li>Körbana och gångbana i samma nivå och med golvet beläggning av betonghällar</li><li>Utförning och möblering till viss del beroende av gränssnitt och trafikfunktion</li></ul>   |
| <p>Funktionsindelad lågfartsgata</p> <p>Boskapsvägen*, Diagonalen, Hallmästarvägen (se karta sidan 6)</p>  | <ul style="list-style-type: none"><li>Funktionsindelad gata för lägre hastigheter</li><li>Körbana för bil samt gångbana och dubbelriktad cykelbana</li><li>Inga anordnade övergångsställen</li><li>Korttidsangöring och platser för parkering med handikapptillstånd i gata</li></ul>   | <ul style="list-style-type: none"><li>Nedsänkt körbana med nivåskillnad på 4-6 cm, förstärkt med stålkan</li><li>Körbana och gångbana med golvet beläggning av betonghällar</li><li>Cykelbana i asfalt</li><li>Utförning och möblering till viss del beroende av gränssnittet mellan byggnad och gata</li></ul> |
| <p>Lokal huvudgata</p> <p>Hallvägen*, Arenavägen, Charkmästargatan, södra delen av Slakthusgatan, del av Östra Tränskolevägen, Lindevägen (se karta sidan 6)</p>   | <ul style="list-style-type: none"><li>Funktionsindelad gata</li><li>Körbana för bil samt gångbana och i vissa stråk dubbelriktad cykelbana, i övrigt cykel i blandtrafik</li><li>Angöring och platser för parkering med handikapptillstånd i gata</li></ul>   | <ul style="list-style-type: none"><li>Körbana i asfalt med kantsten, 12 cm</li><li>Gångbana med golvet beläggning av betonghällar</li><li>Cykelbana i asfalt</li><li>Inga refuger</li></ul>   |
| <p>Huvudgata, för trafik mellan stadsdelar (del av det primära vägnätet)</p> <p>Palmfeltsvägen, Bolidenvägen och Enskedevägen (del av det primära vägnätet) (se karta sidan 6)</p>   | <ul style="list-style-type: none"><li>Funktionsindelad gata</li><li>Körbana för bil och buss, separat gångbana och cykelbana</li><li>Ordnade övergångsställen som kan signalregleras</li><li>Busshållplatser utmed gata</li><li>Särskilt anordnad angöring och platser för parkering med handikapptillstånd, oftast i fickor</li></ul>  | <ul style="list-style-type: none"><li>Nedsänkt körbana i asfalt med kantstöd 12 cm</li><li>Gångbana med stadens standardbeläggning</li><li>Cykelbana i asfalt</li></ul>   |

\* Gatan beskrivs mer utförligt i kapitlet Exempelgator



## GATURUMMETS RYMD OCH LJUS

### Flikighet i gaturummet

Gatorna bidrar starkt till Slakthusområdets karaktär. Många gator är smala och har en rumslighet präglad av den bebyggelse och verksamhet som finns och har funnits på platsen. Varuleveranser till verksamheterna har skapat en struktur med förgårdar, skärmtak och lastkajer som ger karaktär åt dagens gaturum och skapar liv i området. Den flikighet som uppstått tas tillvara när ny bebyggelse läggs till och befintliga byggnader omvandlas. Lastkajer bevaras där det är möjligt och kan användas exempelvis som uteplatser. På lämpliga platser kan ny bebyggelse göras med indrag från gatan för att ytterligare förstärka den flikiga karaktären. Särskilt framför högre byggnader kan ett indrag vara en möjlighet att skapa mer rymd, luft och ljus i gaturummet.

### Fris mellan offentligt och privat

Kring kvarteren anläggs en fris med smågatsten (se sidan 18) som bildar en övergångszon mellan det privata och det offentliga rummet. Frisen är som standard en meter, men breddas för att ta upp flikighet vid indragna fasader. I smala partier och trånga korsningar kan den bli smalare med avskurna hörn. Den är uppdelad mellan allmän platsmark (0,5 meter) och kvartersmark (0,5 m). Upplevelsemässigt är hela frisen en del av gatan. Den får inte bebyggas, men den inre delen kan möbleras och användas av de boende eller för verksamheten, med entréer, plantering, sittbänkar och uteservering som skapar liv i gaturummet. Det är viktigt att alltid värna och tydliggöra skillnaden mellan gatans offentliga rum och kvarterens inre, privata delar, som bostadsgårdar och trädgårdar.

### Gränssnitt mellan byggnad och gata

Bebyggelsens utformning och innehåll i mötet med gatan, gränssnittet, har stor betydelse för gaturummets karaktär och stadslivets förutsättningar. En blandning av funktioner - service, arbetsplatser och bostäder, ger varierade gaturum som är levande stora delar av dygnet. Fönster, skyltfönster och entréer skapar ögon på gatan vilket är positivt ur trygghetssynpunkt. Gemensamt för alla gator gäller att bebyggelsen utformas med hög entrétäthet och med en omsorg om detaljer i gatunivå. Bottenvåningarnas utformning förhåller sig till gatan och dess potential för stadsliv och urbana funktioner:

#### *Aktiva gränssnitt*

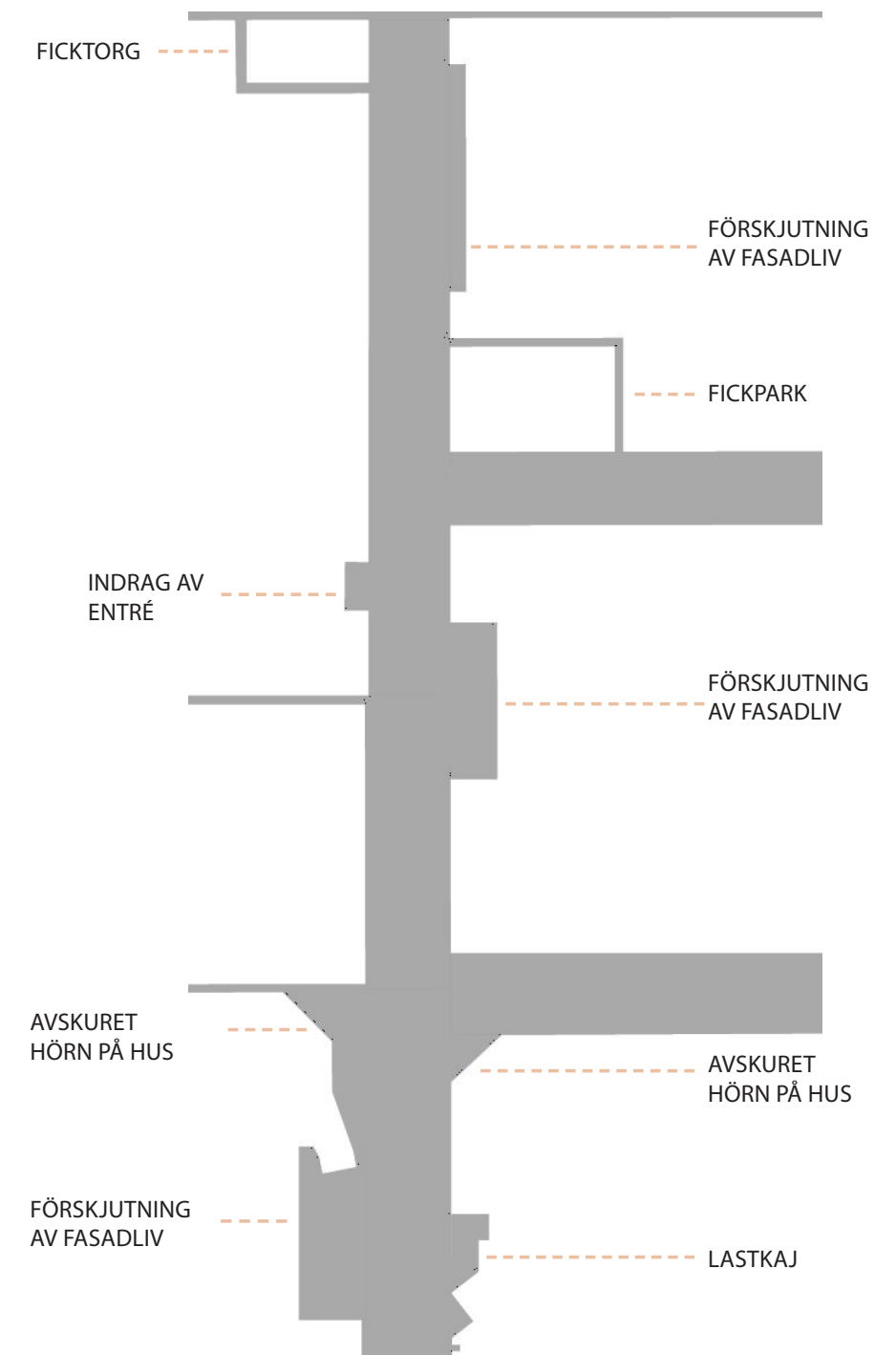
I intensiva stråk utvecklas aktiva gränssnitt med lokaler för service, handel och utåtriktade verksamheter som stödjer stadslivet.

#### *Öppna gränssnitt*

I lite lugnare delar utvecklas öppna gränssnitt med möjlighet till butiks- och verksamhetslokaler och med tydliga entréer och glaspartier som stödjer samspelet med livet längs gatan.

#### *Stilla gränssnitt*

Längs bostadsdominerade gator utformas stilla gränssnitt som bidrar till ett trivsamt och personligt gaturum.



Gaturummets flikighet  
Lastkajer, indrag entréer, förskjutning i fasadliv, fickparker och ficktorg  
bidrar till gaturummets flikighet.



## GESTALTNINGSPRINCIPER

### Gaturummets flikighet

- Ta tillvara områdets brokiga karaktär gaturummets flikighet. Spara lastkajer och förplatser där det är möjligt. Låt vissa fasader vara indragna från gatan.
- Anlägg en fris på en meters bredd kring alla kvarter. Smala gator kan av utrymmesskäl få smalare fris. Fastighetsgräns placeras i frisen. 0,5 meter tillhör allmän platsmark resterande kvartersmark.
- Indragna delar av kvarteret kan användas för entréer, plantering, sittbänkar och uteservering, men ska utformas i frisens material och gestaltas så att de uppfattas som en del av gatans offentliga rum
- Höjdanpassning till entré hanteras genom indrag.
- Tydliggör skillnaden mellan gatans offentliga rum och kvarterens inre, privata delar.

### Gränssnitt mellan byggnad och gata

- Säkerställ en hög entrétäthet mot gata och skapa fasader som främjar interaktion och bidrar till intressanta gaturum. Utforma bottenvåningar med särskild omsorg i material och detaljer.
- Entrédörrars uppslag ska hållas inom kvartersmark.
- Aktiva gränssnitt utformas med lokaler för service, handel och utåtriktad verksamhet samt med tydliga entréer och glaspartier.
- Öppna gränssnitt utformas med möjlighet till butiks- och verksamhetslokaler, där tydliga entréer och glaspartier förmedlar samspel mellan byggnad och gata
- Stilla gränssnitt utformas för att bidra till ett levande, trivsamt, tryggt och personligt stadsrum.



Bebyggelsens gränssnitt mot gatan

- Bottenvåningar med huvudsakligen aktivt gränssnitt
- Bottenvåningar med huvudsakligen öppet gränssnitt
- Bottenvåningar med huvudsakligen stilla gränssnitt
- Befintliga bottenvåningar med begränsade möjligheter till förändrat gränssnitt

Källa SBK.



Kvarterens användning

- Bostäder
- Skolor och förskolor
- Handel, restauranger, service
- Handel restauranger, service i bottenvåning
- Kontor
- Evenemang, kultur idrott
- Teknik

Källa SBK.



## Solljus, dagsljus och rymd

Slakthusområdets struktur med varierad bebyggelse och förhållandevis smala gator har skapat intima gaturum med stora urbana kvaliteter. När området utvecklas tas den småskaliga variationen i gatumiljön tillvara, samtidigt som högre hus läggs till för att skapa önskad täthet och kontrast. För att gatorna ska bli attraktiva offentliga rum där människor vill röra sig och vistas, är det viktigt att de får tillräckligt med sol, himmelsljus och rymd. Var höga byggnader placeras och hur de utformas får stor påverkan på gaturummets kvaliteter.

Slakthusområdets rätvinkliga gatustruktur och områdets geografiska orientering gör att gator i *längdriktningen* får in direkt solljus en gång om dagen utan hinder. Gator i sydöstlig till nordvästlig riktning belyses på förmiddagen och gator i sydvästlig till nordöstlig riktning på eftermiddagen. Exakt klockslag varierar med årstid. Från motsatt riktning är det endast skymnings- respektive gryningsljus som når gaturummet, men också detta är en kvalitet att ta tillvara. Breda gator belyses under längre tid i längdriktningen än smala gator och får också in mer solljus från sidan.

Slakthusområdets gatukorsningar får naturligt infallande solljus två gånger om dygnet – förmiddag och eftermiddag. Dessa platser har potential att bli särskilt attraktiva för vistelse. Goda möjligheter att få in solljus finns också på gatornas ”solsida”, på sträckor där bebyggelsen på motsatt sida är låg eller där det finns glipor mellan husen. Parker, fickparker och torg bidrar ytterligare till att föra in ljus i gaturummet. Genom att ta tillvara solbelysta platser och aktivt planera för att få in solljus, dagsljus och rymd är det möjligt att skapa inbjudande och trivsamma gaturum, där kontrasten mellan ljusa och mörkare partier blir en del av i områdets dynamik.




## Byggnadshöjd, gatubredd och material

Solinfall, dagsljus och rymd i gaturummet styrs av relationen mellan gatans bredd och bebyggelsens höjd. En smal gata med höga hus som får begränsat med sol- och dagsljus kan kännas trång och mörk. Genom att variera hushöjder och gatubredder med indragna fasader går det att påverka känslan av rymd och tillgången till dagsljus och solljus. Ju närmare gatunivå indrag görs, desto mer ljus når gatan. I Slakthusområdet är det sydöst respektive sydväst om gatan som indragna fasader gör skillnad för solljuset. För upplevelsen av gaturummets rymd och himmelsljus samt för inflödet av dagsljus har indrag på båda sidor om gatan effekt.

Utstickande balkonger, burspråk och utkragningar skapar liv och variation i gaturummet, men kan också påverka ljusinfall och rymd på trånga gator. För att undvika negativa effekter är det viktigt att byggnaden ligger inom kvartersmark och att inga byggnadsdelar sticker ut över allmän plats. Genom att använda ljusa färger, reflekterande material och ljusa balkongplattor är det möjligt att medvetet arbeta för att skapa ett ljusare gaturum i mörka lägen.



Platser med goda förutsättningar för solljus

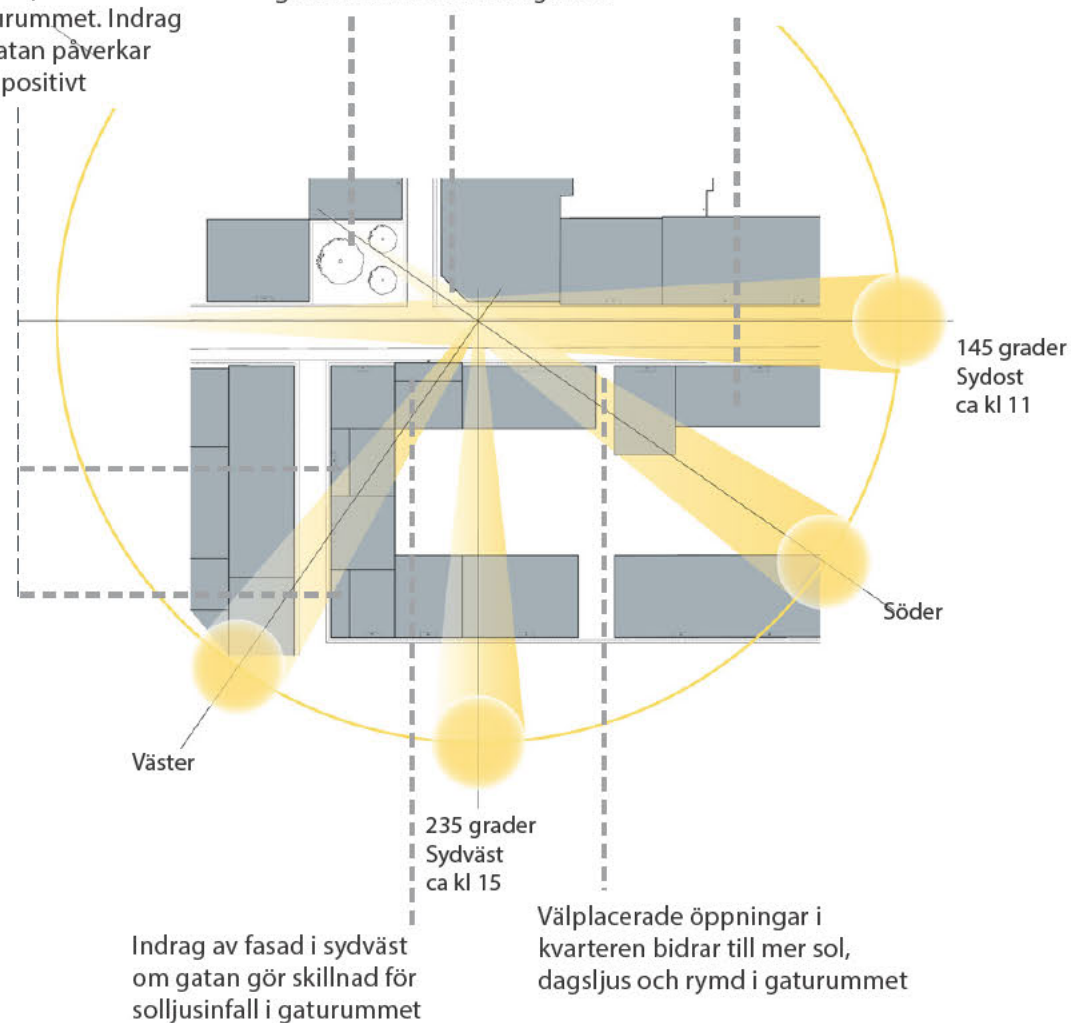
-  Ljuspunkter där sydöstlig och sydvästlig riktning sammanfaller belyses direkt två gånger om dagen.
-  Befintliga byggnader är så låga att solljus idag når gaturummen från sidan
-  Offentliga platser utan bebyggelse



Indrag av fasad på båda sidor om gatan gör skillnad för dagsljus och påverkar rummen i gaturummet. Indrag i sydost om gatan påverkar solljusinfallet positivt

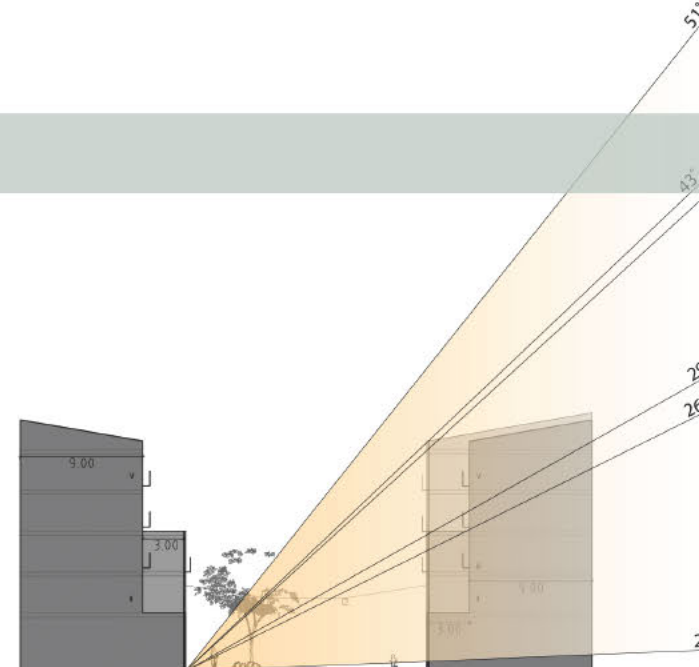
Avfasade hörn eller fickparker placerade i hörn bidrar till att solen når gaturummet under längre tid

Låg bebyggelse bidrar till mer sol- och dagsljus i gaturummet

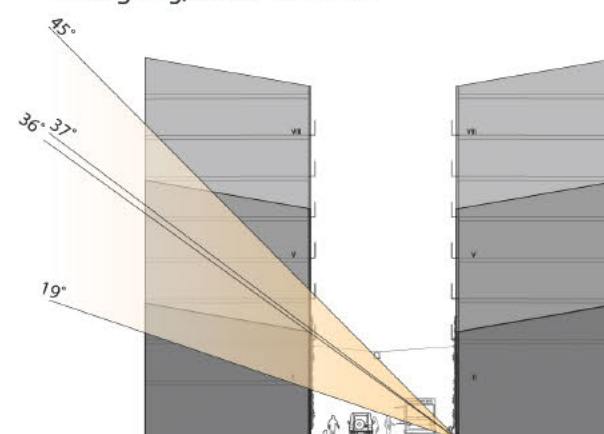


Åtgärder för att öka solinfall  
Solinfallet på gatorna påverkas av bebyggelsens struktur och utformning.

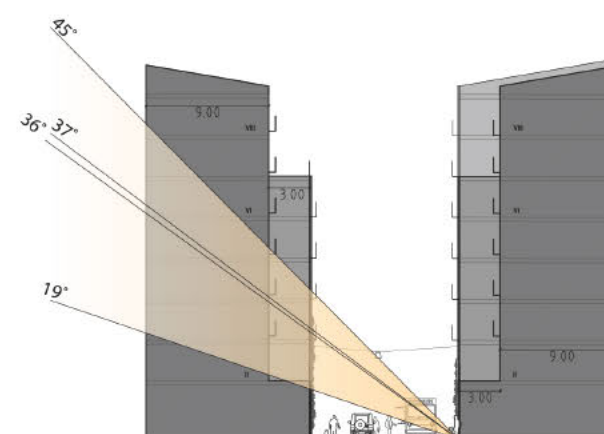
Ljusinfall på smal gata, sydväst-nordost  
Sektionen visar hur hushöjd och indrag påverkar solinfall på eftermiddagen. Fasadindrag får begränsad effekt på solinfall vinkelrätt mot gatan, men ger längre direktinfall längs gatan. För höga hus längs en smal gata betyder indrag mycket för rum och himmelsljus. Sektion visar Rökerigatan, bredd 11 meter.



Ljusinfall på bred gata, nordväst-sydost  
Sektionen visar hur hushöjd och indrag påverkar solinfall på eftermiddagen. Solvinkeln varierar med årstid. Fasadindrag får begränsad effekt på solinfall, men betyder mycket för rummen i gaturummet. Sektion visar Slakthusgränds förlängning, bredd 18 meter.



Ljusinfall på smal gata, sydväst-nordost  
Sektionen visar hur hushöjd påverkar solinfall och himmelsljus. På gatans sydsida betyder hushöjden mycket för ljusinfallet. Höga hus längs en smal gata upplevs som trång med begränsat infall av himmelsljus. Sektion visar Rökerigatan, bredd 11 meter.



## GESTALTNINGSPRINCIPER

### Rymd och ljus

- Anpassa stadsstruktur och bebyggelse för att få in mer solljus, dagsljus och rum i gaturummet.
- Fasa av kvartershörn i korsningar där det är angeläget att få in ljus från flera väderstreck
- Gör fasadindrag i strategiska lägen (ju närmare gatunivå, desto mer ljus och rum i gaturummet)
- Vid hushöjder högre än 6 våningar ska indrag övervägas för att säkerställa ljus och rum i gaturummet.
- Lägre byggnader där det är lämpligt och ha glipor mellan hus i lägen där mer ljus önskas i gaturummet.
- Använd gärna ljusa kulörer, reflekterande fasadmaterial samt ljusa balkongplattor som bidrar till ett ljusare gaturum. Särskilt betydelsefullt blir kulör- och fasadmaterialval i smala gaturum och mellan höga byggnader.
- Balkonger, terrasser, burspråk och utkragningar får inte skjuta ut över fastighetsgräns. Fri höjd över mark minst två våningar. Inga balkonger eller terrasser direkt mot fickparker och ficktorg.



## GATURUMMETS GOLV

### Ett sammanhängande golv

Slakthusområdets gator har historiskt haft ett enkelt industriellt golv av asfalt. I vissa lägen fanns smala gångbanor med betongplattor närmast fasad, men hela ytan var körbar, utan nivåskillnader. När Slakthusområdet omvandlas till en blandad stadsmiljö är det sammanhängande golvet ett karaktärsdrag som tas tillvara och vidareutvecklas. Likt stenbelagda gator och gränder i Gamla stan, får Slakthusområdet ett enhetligt golv från fasad till fasad, där alla trafikslag samsas och där det som gående är möjligt att röra sig fritt över hela ytan. Det nya golvet får en enkel men karaktärsstark utformning som håller ihop gaturummen och bidrar till att ge stadsdelen identitet och särprägel. Golvet blir en lugn bas i ett gemensamt offentligt stadsrum, där gående, cyklister och livet på gatan ges stort utrymme. Utformningen blir en tydlig signal om att bilen är underordnad och rör sig på de gåendes villkor.

### Golvets beläggning

Huvudmaterialet i golvet är stora hällar i betong med ett visst antal storlekar som varierar från cirka 1,5 x 1,4 till 0,7 x 1,4 meter. Där höjdsättning eller mått kräver, specialanpassas dock hällarnas mått och form. Betonghällar används ofta i hamn- och industrimiljöer och signalerar kvalitet och hållbarhet. De ger industrikänsla, samtidigt som de skapar liv och variation i golvet som gör att de fungerar på stora ytor utan att det blir monotont. I de flesta situationer ligger betonghällarna i liv från fasad till fasad, men lokala huvudgator får kantsten mellan gångbana och körbana och funktionsindelade lågfartsgator får en nivåskillnad på 4-6 centimeter för att styra trafiken och öka tryggheten för gående och cyklister.

Golvet får en flexibel och tålig utformning för att klara olika trafikslag och skiftande aktiviteter. Bakom materialval och gestaltning ligger ambitionen att skapa en stark karaktär för Slakthusområdet, men också att klara tekniska krav på belastning, vattenavrinning, tillgänglighet, underhåll, kvalitet och ekonomi.

I golvet anläggs längsgående stråk i stål. Stråken anspelar genom sin placering på äldre tiders rännsten och kan användas som rännor för dagvatten och som ledstråk (se sid.10). De skapar variation i golvet, förstärker riktningen i gaturummet, smalnar visuellt av gatan och kan användas för att skapa medvetna riktningsförskjutningar som dämpar hastigheten.

Närmast fasad runt kvarteren anläggs en fris av smågatsten i pixlat mönster. som ramar in bebyggelsen. Frisen tar upp flikigheten och ger en tydlig riktning i gatan genom att hällarnas ytterkant hålls rak. I entréer, där särskilda krav ställs på tillgänglighet, kan flammad sten användas.

### Platser med avvikande beläggning



Huvudprincipen är att alla gator i Slakthusområdet får det samlande golvets enhetliga material. Undantag blir körbanor i de lokala huvudgatorna som beläggs med asfalt samt cykelbanor som utformas i asfalt enligt stadens standard för att skapa en tydlighet och binda ihop dem med övriga stadens cykelnät. Torg, parker, fickparker och ficktorg får platsanpassad utformning med avvikande beläggning med undantag av frisen som omger alla kvarter. Att särskilja de offentliga platserna skapar tydlighet i gaturummet och bidrar till en större variation i området som helhet.

### Principer för avvattning

Flertalet av Slakthusområdets gator har en svag längslutning (runt 1 %). Några delar är plana medan det i södra delen av området förekommer större nivåskillnader. Nivåskillnader vid entréer till befintliga byggnader tas främst upp i frisen samt med små förskjutningar av betonghällarna. Avvattningen sker som huvudprincip i öppna dagvattenrännor, vars djup anpassas efter tillgänglighet och snubbelrisk. På de plana delarna kan eventuellt täckta rännor användas. Dagvattenrännor placeras på gatans skuggsida, så att ledstråken hamnar på solsidan. Mer detaljerade principer för avvattning för respektive gata tas fram i samband med höjdsättning.



Golvets beläggning - utbredning i området

-  Gata med golvets beläggning från fasad till fasad (cykelbana i asfalt)
-  Gata med golvets beläggning på gångbana (körbana i asfalt)





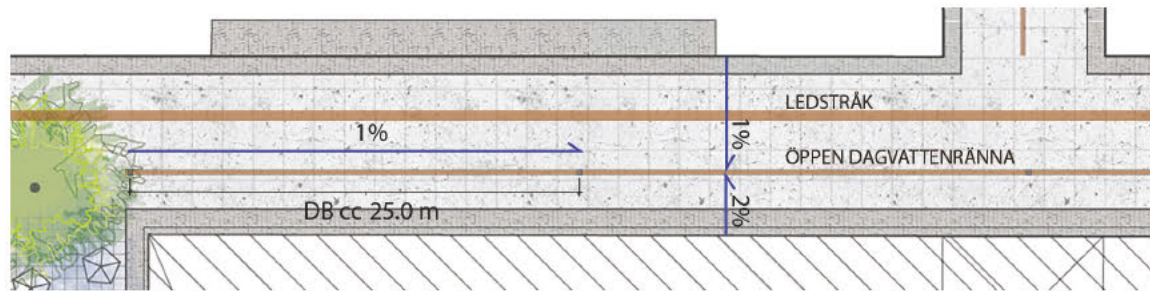
Golvets beläggning  
Planutsnitt som visar ett exempel på hur golvet disponeras med betonghällar, fris, dagvattenrännor, gatumöbler, gatuträd och planteringsytor. (Korsningen Slakthusgatan förlängning/ Livdjursgatans förlängning)



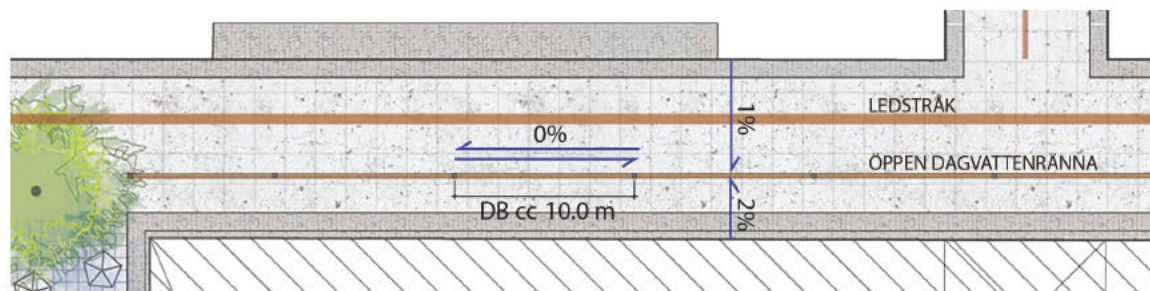
Slakthusområdets samlande golv  
Golvets stora betonghällar med genomgående fog, ledstråk eller rännal av stål samt en fris av smågatsten närmast fasad. I bilden ges ett exempel på plantering i gatan som används på tex Slakthusgränds förlängning. (Visualisering)



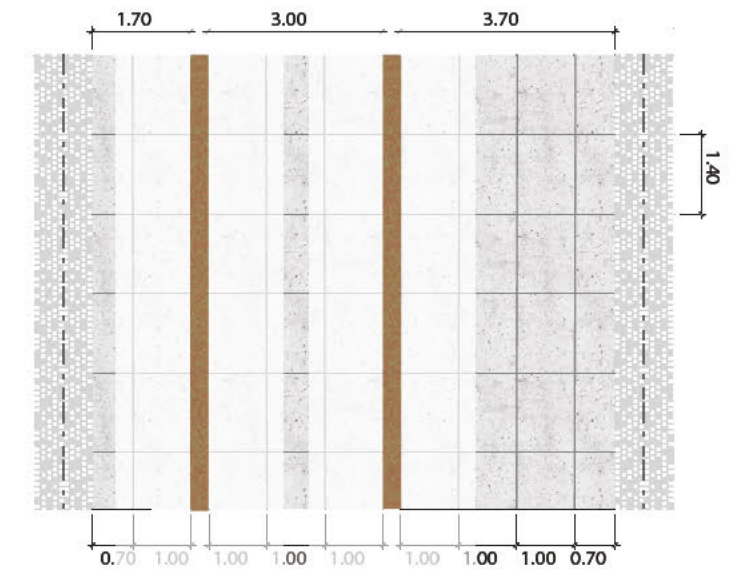
## Principskisser för betonghällar och avvattning



Avvattning på gata med längslutning  
Principskiss för gata med längslutning på ca 1 %. Öppen dagvattenränna som lutar med gatan. Dagvattenbrunnar ligger med cc cirka 25 meter.

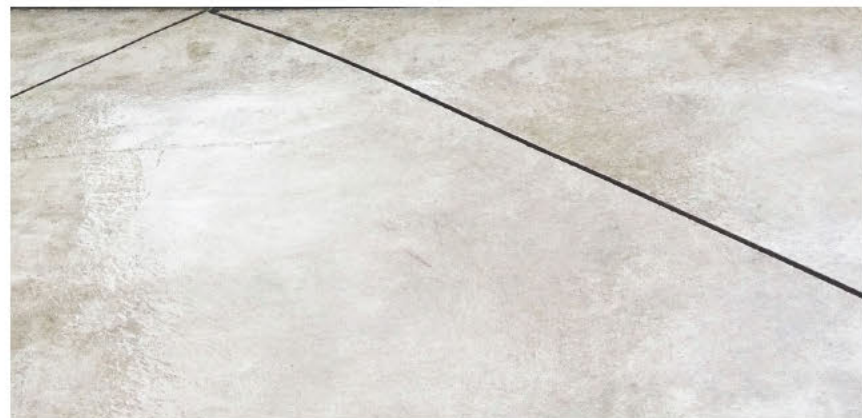


Avvattning på gata utan längslutning  
Principskiss för gata utan längslutning. Öppen dagvattenränna utan fall och dagvatten-brunnar placeras tätt. Med cc cirka 10 meter rinner vattnet max 5 meter i rännal. Vid större regnfall kan mindre pölar uppstå längs lågpunkten. Ett alternativ där gatan ej har längslutning är att använda täckta rännor med fall. Då kan brunnar placeras glesare.



### Betonghällar

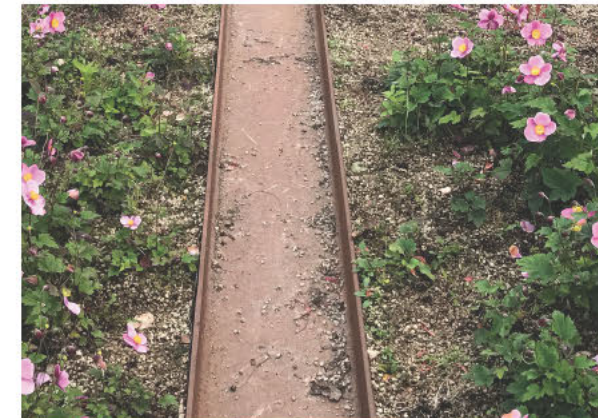
Exempel som visar hur betonghällar kan disponeras. Hällarna som används anpassas till gatornas olika bredder och utformning. Lämpliga mått på hällarna är längd 140 cm samt bredd som varierar mellan 150, 130, 120, 100 och 70 cm.



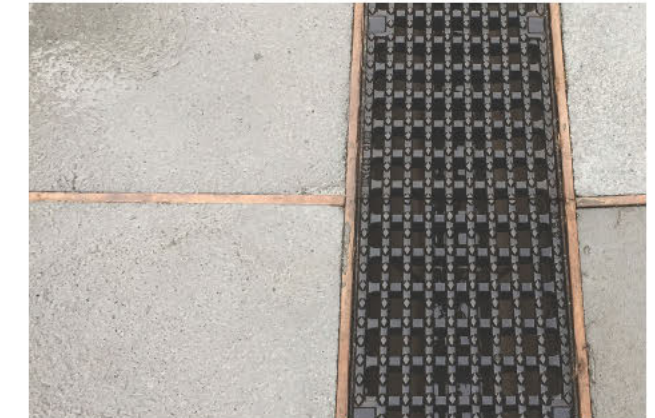
Betonghällar  
Referensbild som visar exempel på stora betonghällar.



Fris  
Referensbild som visar exempel på frisens beläggning med smågatsten i mörkgrå och ljusgrå kulörer. Flammad sten används på ytor med krav på bättre tillgänglighet, exempelvis entréer.



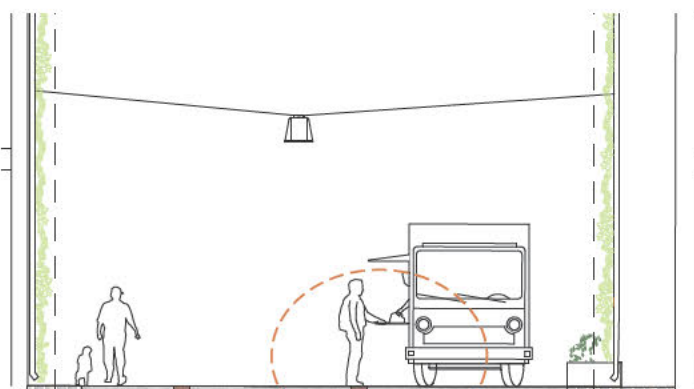
Öppen dagvattenränna  
Referensbild som visar exempel på öppen ränna i metall. Rännorna i Slakthusområdet är nedsänkta i golvet och nivån anpassas efter tillgänglighetsnormer.



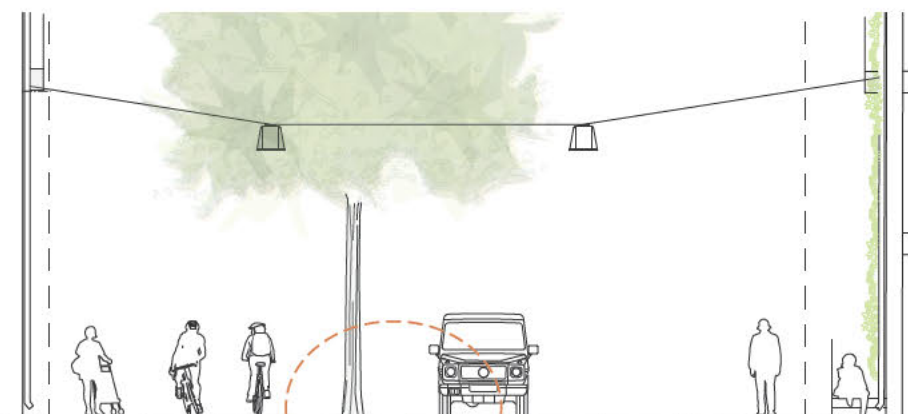
Täckt dagvattenränna  
Referensbild som visar exempel på täckt ränna i metall. Täckta dagvattenrännor kan komma att behövas på de gator i Slakthusområdet som är helt plana.



## Principsektioner för gatornas nivåer



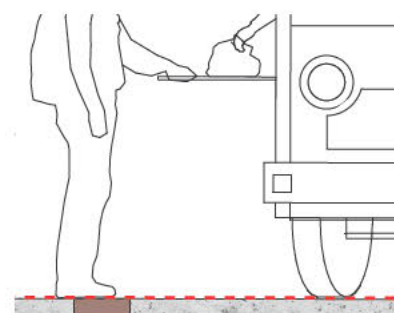
Principsektion för funktionsblandad lågfartsgata. Golvets beläggning från fasad till fasad utan nivåskillnad.



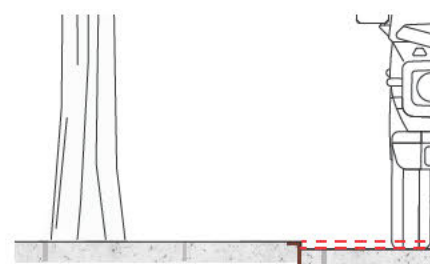
Principsektion för funktionsindeldad lågfartsgata. Golvets beläggning från fasad till fasad med körbana nedsänkt 4-6 cm.



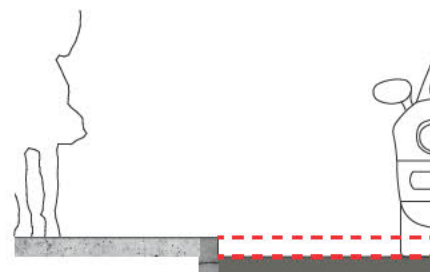
Principsektion för lokal huvudgata. Golvets beläggning på gångbana, körbana i asfalt med kantsten på 12 cm.



Detalj. Ingen nivåskillnad.



Detalj. Nivåskillnad på 4-6 cm mellan betonghällar på körbana och övrig gata förstärks med stålkanth.



Detalj. Kantsten mellan gångbana och körbana.

## GESTALTNINGSPRINCIPER

### Gaturummets golv

- Ta tillvara Slakthusområdets industrikaraktär och bevara känslan av ett sammanhängande golv från fasad till fasad.
- Belägg gatorna med stora prefabricerade betonghällar med genomgående fog. Lokala huvudgator och cykelbanor utgör undantag med asfalt.
- Utforma lokala huvudgator med kantsten mellan körbana och gångbana. Funktionsindeldad lågfartsgata får mindre nivåskillnad och hällen förstärks med stålkanth.
- Anpassa betonghällarnas format till gatans bredd. Lämplig längd på plattorna är 140 cm. Bredden kan variera mellan 150, 130, 120, 100 och 70 cm beroende på gatubredd. Anpassning till mått och vattenavrinning görs med sågade betonghällar, halvplattor, kvartsplattor och mindre plattor.
- Anlägg ledstråk samt rännor eller täckta rännor och brunnar samt trädgaller i stål, tex cortenstål. Ledstråk placeras på den ljusa sidan av gatan.
- Anlägg en fris närmast fasad runt all bebyggelse. Utforma frisen med smågatsten i 50 % mörkgrå och 50% ljusgrå nyans i pixlat mönster. Flammad sten kan användas i ytor med högre krav på tillgänglighet, tex vid entréer.
- Utforma korsningar i golvets nivå och med golvets material med betonghällar. Hallvägen utgör undantag med korsningar i asfalt.
- Särskilj torg, parker, ficktorg och fickplatser med avvikande markbeläggning. Frisen följer bebyggelsen även där den gränsar mot torg och parker.



## GATURUMMETS GRÖNSKA

### Ett finmaskigt grönt nätverk

Slakthusområdets industrimiljö innehåller idag sparsamma inslag av grönska. Vegetationen är begränsad till låga träd och häckar, några få planterade förgårdar, blomsterplanteringar på Slakthusplan och i Fållan samt den växtlighet som lyckats tränga sig upp i sprickor och på restytor. Uppvuxna träd finns också i ett stycke sparad naturmark i områdets västra del. När stadsdelen utvecklas byggs en grön struktur upp för att tillgodose nya behov. Ambitionen är att skapa ett mer finmaskigt grönt nätverk med parker, trädplanterade torg och gröna gaturum. Grönskan mjukar upp de hårda stadsrummen och är viktig för människors välmående, för lokalklimatet, för omhändertagande av dagvatten och för att gynna områdets biologiska mångfald.

### Trädplanterade gator

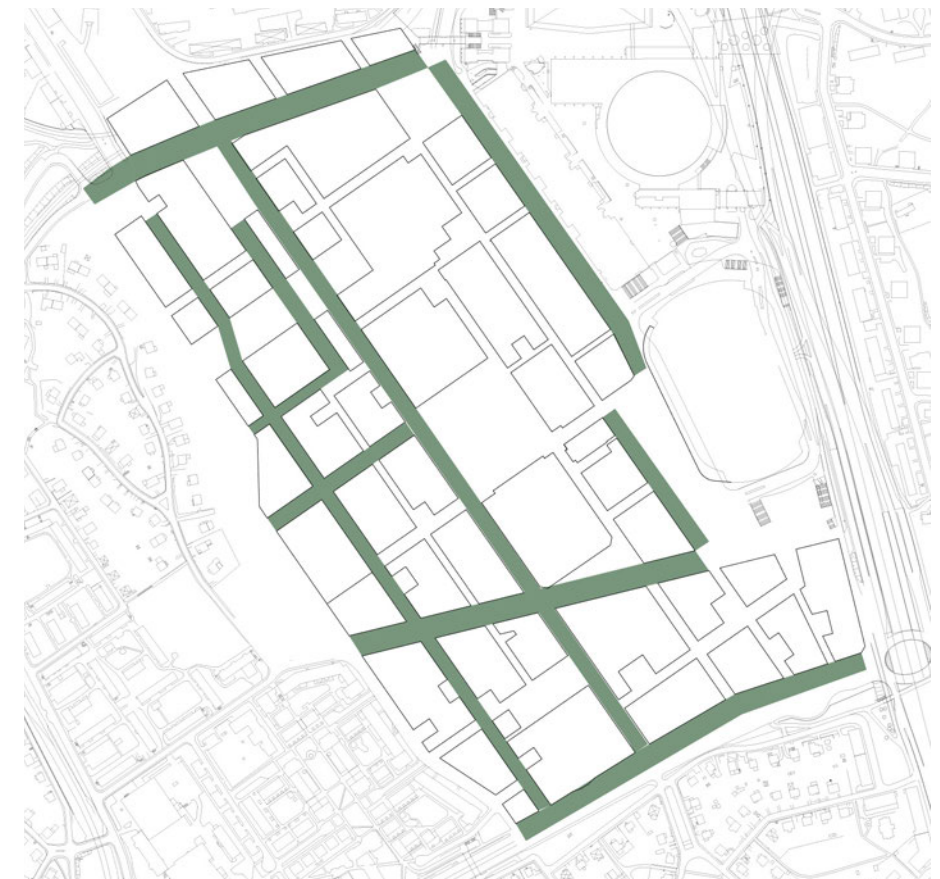
Gatorna har en viktig roll som offentliga rum och det är angeläget att de får en grön karaktär. Begränsade gatubredder och ledningsstråk gör det svårt att få plats med träd i önskad utsträckning. Där det är möjligt, med hänsyn till gatans mått och funktioner, planteras gatuträd, exempelvis längs Hallvägen, Slakthusgränds förlängning, Boskapsvägen och Livdjursgatan. De trädplanterade gatorna bildar en grön stomme som knyter ihop flera av Slakthusområdets viktigaste parker och platser. Diagonalen gestaltas som parkgata och blir ett viktigt planterat promenadstråk med koppling till intilliggande stadsdelar. Träd i större flikigheter, fickparker och torg blir värdefulla komplement som bidrar med trädvolym i gaturummet.

### Plantering i frisen

Samtliga gator får en fris som ramar in bebyggelsen och skapar en plats mellan gatans offentliga rum och kvarterens privata delar. I frisen är det möjligt att anlägga planteringar utmed fasaden. Klätterväxter, buskar, häckar, vårlök och perenner längs gatans väggar blir viktiga gröna bidrag i gatumiljön. Störst visuell effekt får växtlighet i exponerade lägen – vid entréer, i kvartershörn, vid synliga gavlar och i fickparker. Planteringsmöjligheterna styrs av bottenvåningarnas utformning – fönstersättning, glas, balkonger, burspråk och skärmtak. Längs stilla fasader är möjligheterna att plantera i frisen generellt goda. I öppna och aktiva gränssnitt ställs något lägre krav. Mobila planteringar i krukor och lådor är viktiga komplement till frisens fasta planteringar.

### Grönska på terrasser, gårdar och tak

Alla insatser för att skapa ett grönare gaturum är värdefulla. Den grönska som tillkommer på privat mark – på terrasser, bostadsgårdar och tak kan få stor betydelse när de blir synliga i gatumiljön. Grönska som tittar fram över murar, räcken och genom öppningar i bebyggelsen skapar en rikare, mer inbjudande stadsmiljö och ger ett behagligare och mer hälsosamt stadsklimat med jämnare temperaturer och högre luftfuktighet.



Trädplanterade gator

Gator med gatuträd



Plantering i frisen



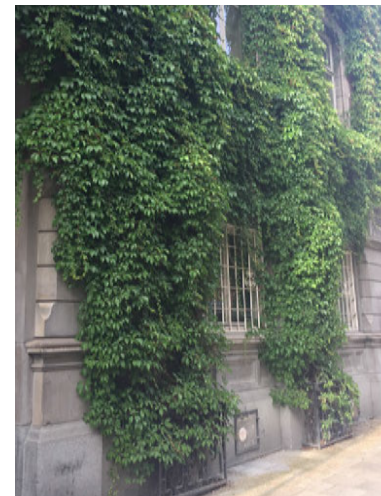
Gårdsgreńska



Gatuträd



Lövtag



Fasadgreńska



## GESTALTNINGSPRINCIPER

### Gaturummets grönska

- Placera gatuträd på utvalda gator. En variation av arter är viktig för hållbarhet och mångfald. Skira trädsorter med högre ljusinsläpp är lämpliga val.
- Skapa ett grönare gaturum genom plantering i frisen. I aktiva gränssnitt planteras minst 20% av fasadlängden, i öppna gränssnitt minst 40% och stilla gränssnitt minst 50%. Även mobila planteringar i krukor och lådor kan räknas in.
- Välj växter som är robusta och tåliga och ger stor effekt i gaturummet. Klätterväxter, buskar och häckar ger mycket grönska. Höga perenner, marktäckare och vårlök är uppskattade komplement. Växterna ska bidra med blomprakt och främja den biologiska mångfalden.
- Anlägg växtbäddar under hela frisens bredd för att skapa goda växtförutsättningar och förutsättningar för tillvaratagande av dagvatten.
- Rama in planteringsytor med en upphöjd stålkant för att förenkla drift.
- Markera exponerade lägen, som entréer, gavlar byggnadshörn, med planteringar där det är lämpligt.



#### Plantering i frisen

Fasad och planutsnitt visar ett stilla gränssnitt med ca 50% grönska i frisen. Fastighetsgränsen ligger 0,5 meter in i frisen. Byggnaderna skapar med sina indrag ett flikigt möte mellan privat och offentligt. Frisens hårdgjorda delar består av smågatsten i olika grå toner i ett pixlat mönster.



## PARKER OCH TORG

### Karaktärsfulla platser med grön karaktär

I samband med att Slakthusområdet utvecklas skapas en ny väv av offentliga rum, där parker, torg och fickparker är viktiga byggstenar. Varje plats får en individuell utformning som anpassas till omgivande bebyggelse och funktioner och som i uttryck samspelar med Slakthusområdets robusta industrikaraktär. Parker, torg och fickparker utformas med markbeläggning som avviker från gatornas stora betonghällar, exempelvis natursten eller platsgjuten betong. Frisen av smågatsten följer med runt all bebyggelse. Alla parker och torg får minst ett träd och andra gröna inslag som bidrar till att skapa ett grönare stadsrum och ett behagligt stadsklimat. De större parkerna och torgen beskrivs översiktligt i Program för Slakthusområdet s. 50-53. I det fortsatta arbetet kommer gestaltungsprinciper för respektive plats att tas fram Även generella principer för ekosystemtjänster som klimatanpassning och rekreation kommer att utarbetas.

### Variation i innehåll och utformning

I utformningen av områdets torg, parker och fickparker är det viktigt att sammantaget skapa en variation i karaktär, funktioner och program. Tillsammans ska områdets gator, parker och torg kunna tillgodose människors olika behov av platser för rekreation, samvaro och återhämtning i vardagen. Såväl livliga som rofyllda platser behövs. Med en struktur av bra offentliga miljöer som är inbjudande och trygga och som kompletterar varandra i innehåll, har Slakthusområdet goda förutsättningar att bli en attraktiv stadsdel med ett rikt stadsliv. En central fråga för stadsrummens kvalitet är möjligheten att få in solljus och dagsljus. Med den höga täthet som planeras blir det viktigt att ta tillvara solbelysta och vindskyddade platser och skapa rum med högt härlighetsvärde.

### Platser för alla

I utformningen av de offentliga miljöerna är det särskilt viktigt att uppmärksamma de äldres, barnens och ungdomarnas behov. De rör sig inte så långt i vardagen och är beroende av platser nära bostaden. För äldre är omsorgen om belysning, sittplatser och trygga promenadstråk betydelsefull. För barn och unga är det viktigt att den offentliga miljön främjar rörelsefrihet och nyfikenhet och stödjer möjligheten att leka och utforska stadsdelen på egen hand. Innehåll i och utformning av parker, torg och fickparker får stor betydelse ur ett barnperspektiv.

### Fickparker

Ett viktigt komplement till Slakthusområdets parker och torg är en serie fickparker som ligger insprängda i kvartersstrukturen och bidrar till flikigheten i gaturummet. Sammanlagt rymmer stadsdelen ett tjugotal fickparker fördelade på olika kvarter. Gemensamt för fickparkerna är att de har en tydligt offentlig karaktär och en individuell utformning som kan skapa platsidentitet och orienterbarhet i stadsstrukturen. De är lättillgängliga för boende, verksamma och besökare och de fyller en viktig social funktion som platser för möten, rekreation, lek och aktiviteter. De ska också vara trygga med belysning och innehåll som gör dem användbara under olika årstider och olika delar av dygnet. Fickparkerna delas in i tre typer:

- *Sociala fickparker*, med plats för evenemang och samvaro
- *Lekfulla fickparker*, som inspirerar till lek för stora och små
- *Rofyllda fickparker*, som erbjuder möjlighet till stillhet och avkoppling i grön miljö

De sociala fickparkerna ligger i intensiva lägen längs stråk med större flöden och i kvartershörn, medan de rofyllda och lekfulla parkerna ligger i lugnare lägen. En utgångspunkt är att fickparkerna ska vara minst 300 kvm, men även mycket små platser får stor betydelse i den täta stadsstrukturen.



### Parker och torg

1. Fällan, som är en park för lek och aktiviteter
2. Centrala parken, som är en samlingsplats för hela området
3. Naturparken vid Lindevägen, där befintligt skogsparti bevaras och förädlas
4. Diagonalen med Triangelparken, en parkgata med funktioner för lek och aktivitet
5. Södra parken, som är en grön oas med egen paviljong.
6. Norra entrétorget, som är en publik plats
7. Slakthusplan, som är en historisk entré till området
8. Evenemangstorget, som är ett flexibelt torg med plats för evenemang

- Torg
- Park
- Social fickpark
- Rofylld fickpark
- Lekfull fickpark





Lekfull fickpark

- Öppen och livfull
- Aktivitet för stora och små
- Element som främjar lek och rörelse, som lek- och träningsskulpturer, pingisbord, belysningsspel



Rofylld fickpark

- Rofylld, rumslig och intim
- Grön oas – kan innehålla odling
- Sinnlig – gärna innehåll som aktiverar sinnena, som doftande och blommande växter, kluckande vatten, ätbara bär, lena blad



Social fickpark

- Öppen och aktiv
- Mötesplats
- Möjlighet till uteservering
- Sittmöjligheter
- Plats för tillfälliga evenemang och installationer

## GESTALTNINGSPRINCIPER

### Parker och torg

- Utforma parker, torg och fickparker med markbeläggning som skiljer sig från gatornas golv, exempelvis natursten eller marktegel. Frisen av smågatsten ramar in bebyggelsen.
- Skapa karaktärsfulla platser med individuell utformning som samspelar med Slakthusområdets industriprägel.
- Skapa platser som kompletterar varandra med olika innehåll och karaktär. Barns och äldres behov och önskemål ska särskilt uppmärksammas.
- Skapa fickparker som blir en tydlig del av det flikiga gaturummet, där varje plats har en tydlig offentlig karaktär. Minst 300 kvadratmeter ska alltid eftersträvas.
- Utforma fickparker med utgångspunkt i läge och typ (social, lekfull och rofylld).
- Skapa fickparker som inbjuder till delaktighet och engagemang. Fickparkerna får inte privatiseras, men kan gärna ianspråkats för aktiviteter som stadsodling, grillfester och kalas.
- Skapa så gröna parker, torg och fickparker som möjligt. Minst ett träd ska planteras på varje plats.
- Ta tillvara solbelysta och vindskyddade platser.
- Utforma parker, torg och fickparker med belysning, som gör platserna inbjudande och trygga även kvällstid.
- Undvik balkonger, bostadsentréer, miljörum och cykelrum direkt mot parker, torg och fickparker, men möjliggör entréer till restauranger och caféer.



Livdjursgatans förlängning söderut (visualisering)

Livdjursgatans förlängning är en funktionsblandad lågfartsgata med stor andel bostäder och fasader med stilla gränssnitt mot gatan. Golvets beläggning av stora betonghällar används på hela gatan. Fris mot fasad med indragningar vid radhusentréer. Möbleringszon innanför rännalar och ledstråk. Linspänd belysning. Fickpark till höger i bild. Träd tittar fram från fickparken samt från korsande gator.





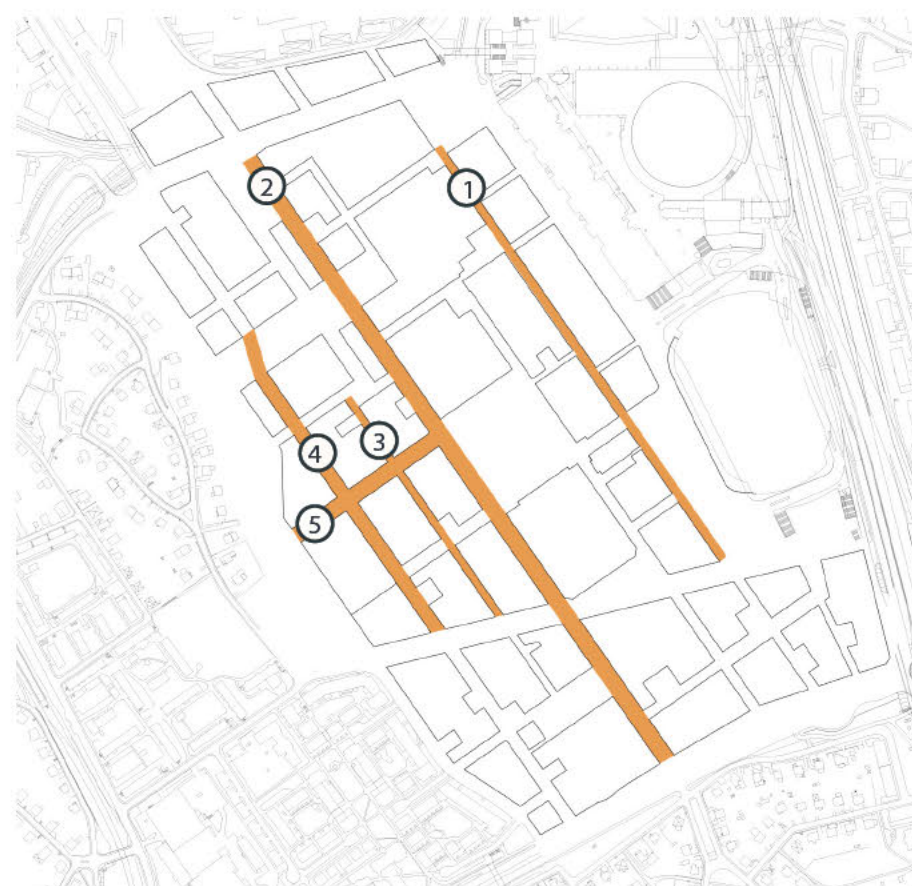
## Fem exempelgator

Slakthusområdets gator har delats in i tre gatutyper: lokala huvudgator, funktionsindelade lågfartsgator och funktionsblandade lågfartsgator. Området omges av huvudgator, som ingår i det primära vägnätet. Varje gatutyp har sina grundegenskaper vad gäller funktion och utformning, men inom typen finns variationer där varje gata har sina unika förutsättningar.

Fem gator inom området har studerats mer noggrant i syfte att pröva utformningsidéer och formulera gestaltungsprinciper. Exempelgatorna representerar olika gatutyper och har olika funktion i gatustrukturen. Hallvägen är ett exempel på en lokal huvudgata. Den går genom hela området och utformas för busstrafik och separat cykelbana. Boskapsvägen är ett exempel på en funktionsindeldad lågfartsgata med ett viktigt cykelstråk. Rökerigatan, Livdjursgatans förlängning och Slakthusgränds förlängning är exempel på funktionsblandade lågfartsgator, vilket är den vanligaste gatutypen i området. Rökerigatan är en gågata med förväntat stora gångflöden, Livdjursgatans förlängning är en lugn bostadsgata med begränsad biltrafik och Slakthusgränds förlängning är en bilfri gata.

I exempelgatorna har kvalitetsprogrammets gestaltungsprinciper prövats mot funktionella och tekniska krav, såsom framkomlighet, trygghet, vistelsevärden, belysning, möblering, växtlighet, avvattningsnörjning, renhållning, framkomlighet för utryckningsfordon och tillgänglighet. Utformningsförslagen för respektive exempelgata illustrerar hur olika funktioner kan lösas i de olika gatutyperna.

Exempelgatorna illustreras med planutsnitt, sektioner, visualiseringar och referensbilder. I illustrationsplanerna beskrivs golvets betonghållar schematiskt som ett rutnät. Varje gata har inte illustrerats med exakta bredder på betonghållarna. Skraffering markerar befintlig bebyggelse som kommer att sparas.



Exempelgatornas läge

1. Rökerigatan Funktionsblandad lågfartsgata.
2. Hallvägen Lokal huvudgata
3. Livdjursgatans förlängning Funktionsblandad lågfartsgata
4. Boskapsvägen Funktionsindeldad lågfartsgata
5. Slakthusgränds förlängning Funktionsblandad lågfartsgata



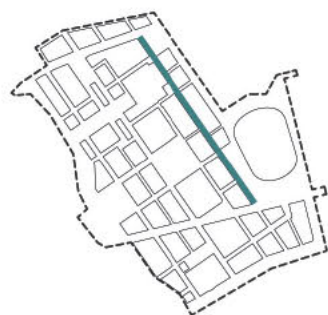
Bebyggelsens gränssnitt mot gatan

- Bottenvåningar med huvudsakligen aktivt gränssnitt
- Bottenvåningar med huvudsakligen öppet gränssnitt
- Bottenvåningar med huvudsakligen stilla gränssnitt
- Befintliga bottenvåningar med begränsade möjligheter till förändrat gränssnitt

Källa SBK.



## RÖKERIGATAN



Rökerigatan har förutsättningar att bli Slakthusområdets viktigaste handels- och nöjesgata. Gatan leder från Norra Entrétorget, förbi skolan, över Evenemangstorget vid Arenan ner till Enskedevägen. Det är en smal gågata som får sin tydliga karaktär av flera bevarade byggnader i norra delen. Från Evenemangstorget söderut är bebyggelsen ny. Hela gatan är utformad för trafik på de gåendes villkor. Fordonstrafik är endast tillåten för transporter till fastigheterna. Gatan ska kunna användas för tillfälliga evenemang och i viss mån för lek och spel. Plats för uteserveringar, foodtrucks, marknadsstånd, möblering mm finns vid indrag, på lastkajer och under skärmtak. Gatan utförs i golvets beläggning med betonghällar och fris från fasad till fasad och möbleras sparsamt för att klara stora gångflöden vid evenemang. Robust sittmöblering styr trafiken till rörelsezonerna i gatans mitt. Vid skolan finns plats för plantering och sittmöbler och vid evenemangstorget ordnas parkering för cykel. Gränssnittet mellan bebyggelse och gata är i huvudsak aktivt med butiker, restauranger och service i husens bottenvåningar.

Gatutyp: Funktionsblandad lågfartsgata.

Trafikfunktion: Gånggata. Separat cykelbana längs Evenemangstorget.

Bredd: Gaturum 9-11 meter. Gatumark (avdrag för fris) 8-10 meter

Gränssnitt: Huvudsakligen aktivt gränssnitt.

Kvarterens användning: Stor variation med handel, restauranger, service, kontor, skola och bostäder.

Utformning: Golvets beläggning. Ingen kantsten eller nivåskillnad.

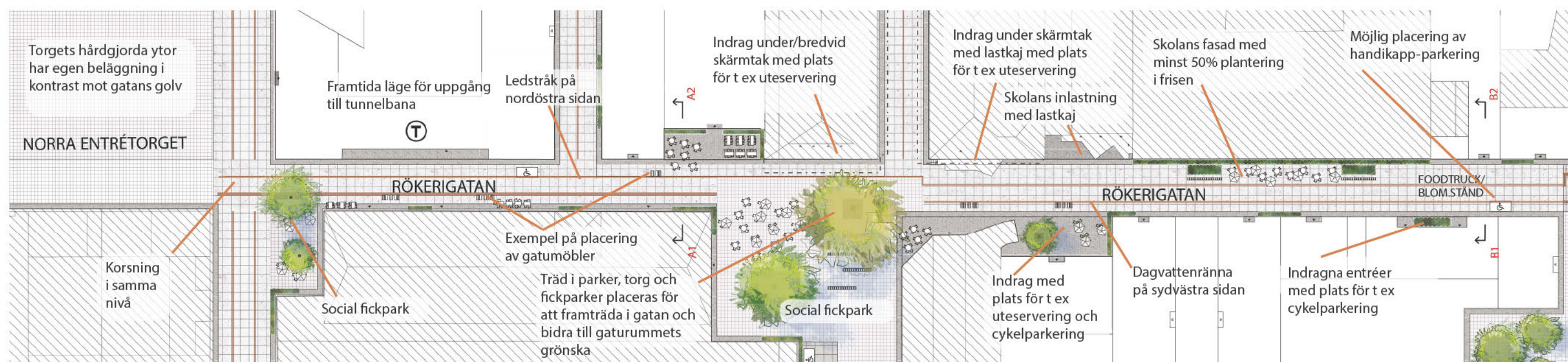
Korsningar: Samtliga korsningar i golvets nivå.

Angöring/parkering: Ingen parkering och inga in- eller utfarter till garage. Förslagsvis leverans vid begränsade tidpunkter. En handikapplats per kvarter kan markeras vid behov.

Vegetation: Ca 20% av frisen grön. Vid skolan minst 50% grönska.

Möblering: Sparsamt möblerat för att klara stora gångflöden. Plantering och sittmöbler vid skolan. Cykelparkering på Evenemangstorget.

Trygghet: Nattliv och evenemang kan kräva extra medvetenhet i utformningen, såsom överblick, bra belysning och bostäder (nattbefolkning) i strukturen.



Planutsnitt - Rökerigatan





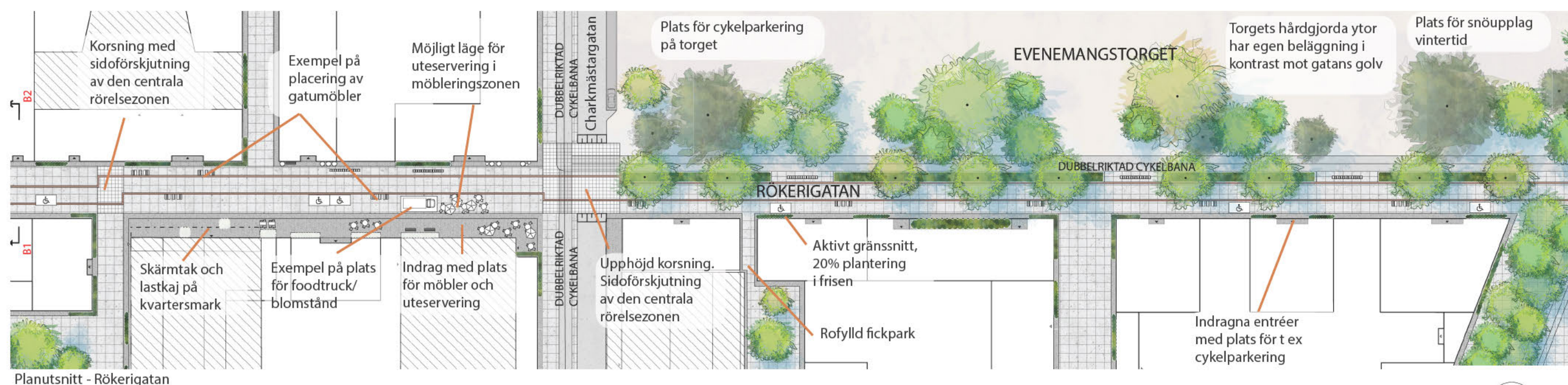
Aktiva gränssnitt och gatans karaktär ger möjlighet för uteservering och ett rikt stadsliv.



Bottenvåningarnas funktioner kan flytta ut på gatan, främst inom frisen.

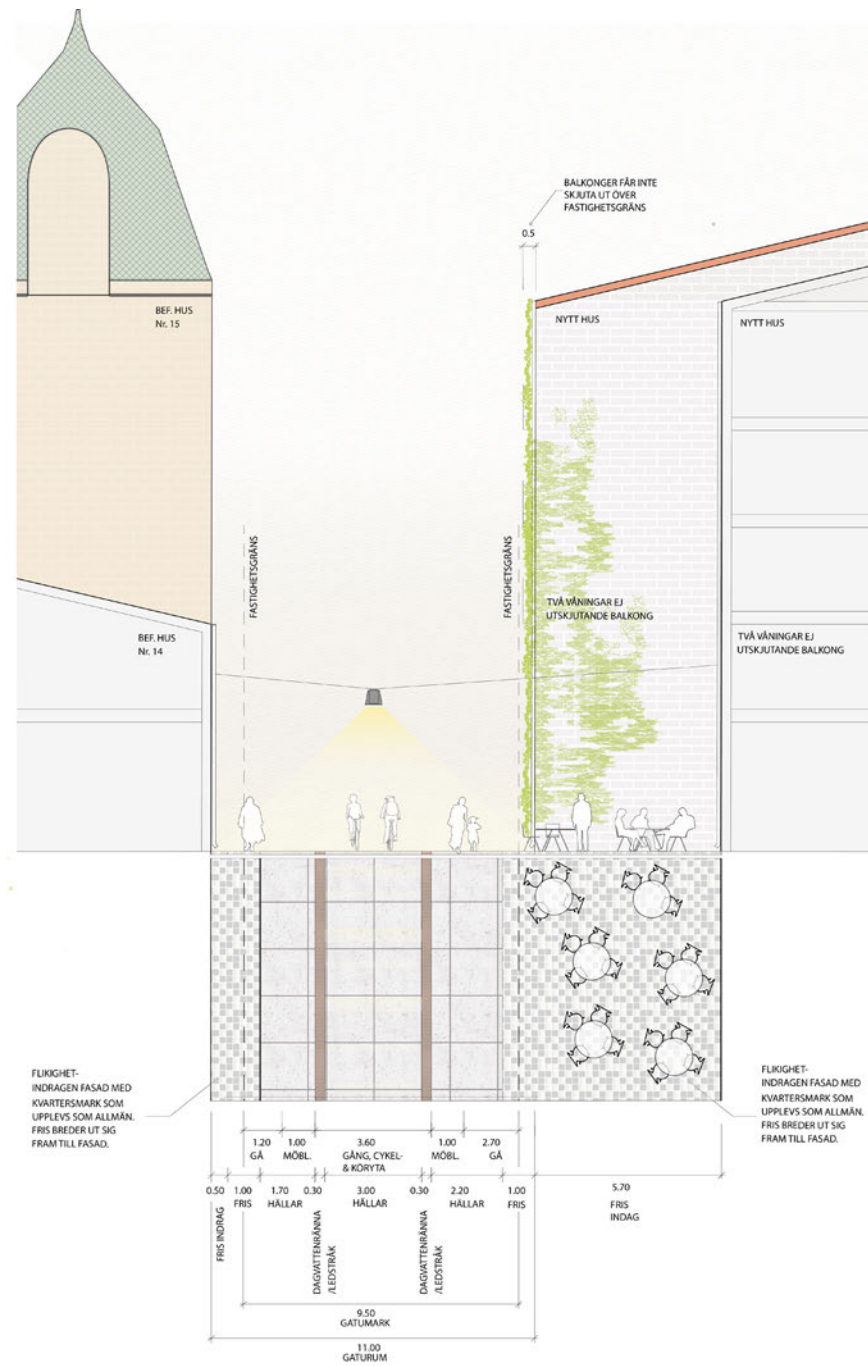


Ångpanne- och maskinhusets norra gavel på Rökerigatan. Plats för ett litet ficktorg. I förslaget med ett stort träd som hänger ut i gatan.



Planutsnitt - Rökerigatan



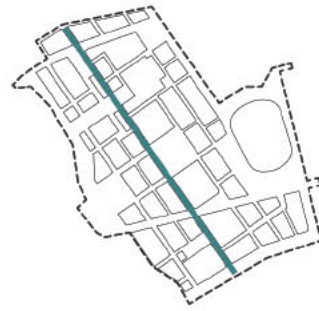


Sektion A1-A2, Rökerigatan  
Skala 1:200



Sektion B1-B2, Rökerigatan  
Skala 1:200





## HALLVÄGEN

Hallvägen är Slakthusområdets viktiga entrégata som kopplar till omgivande gatunät i norr och söder. Gatan har central funktion för bil-, cykel och buss. Den har traditionell karaktär med körbana och cykelbana i asfalt och kantsten av granit. Den upphöjda gångbanan har golvet beläggning av betonghållar och fris med smågatsten kring bebyggelsen. Med sin bredd är Hallvägen en av få längre gator inne i området med plats för trädrad. Lastplatser i fickor (en per kvarter) placeras på östra sidan, där de ryms utan att bryta trädraden. Lastplatsernas läge och antal är flexibelt och anpassas till trädplantering och angöringsbehov. I alternativ 1 (illustreras nedan) är körbanan 8 meter för att klara tillfälligt angörande fordon på båda sidor. I alternativ 2 är körbanan 7 meter och trädradens möbleringszon något djupare. En smalare körbana är positivt för stadsbild och stadsliv, men kan innebära sämre framkomlighet om angöringsbehovet är stort på västra sidan. Korsningar kan komma att signalregleras. I gatans norra delen är en stor andel av bebyggelsen befintlig, med låga hushöjder. I söder tillkommer ny, högre bebyggelse. Gränssnittet mellan bebyggelse och gata är i huvudsak aktivt med butiker och lokaler i husens bottenvåningar. Gatuträden ger en grön karaktär åt gaturummet. Plantering i frisen fungerar som komplement, där det är lämpligt med hänsyn till verksamheten.

Gatutyp: Lokal huvudgata.

Trafikfunktion: Gata med separat gångbana och dubbelriktad cykelbana. God framkomlighet för buss och bil.

Bredd: Gaturum 18 meter. Gatumark (avdrag för fris) 17 meter. Bredd på körbana i alternativ ett är 8 meter och i alternativ två 7 meter

Gränssnitt: Huvudsakligen aktivt gränssnitt.

Kvarterens användning: Stor variation med bostäder, handel, restauranger, bibliotek, service och kontor.

Utformning: Körbana av asfalt med kantsten av granit. Upphöjda gångbanor med golvet beläggning.

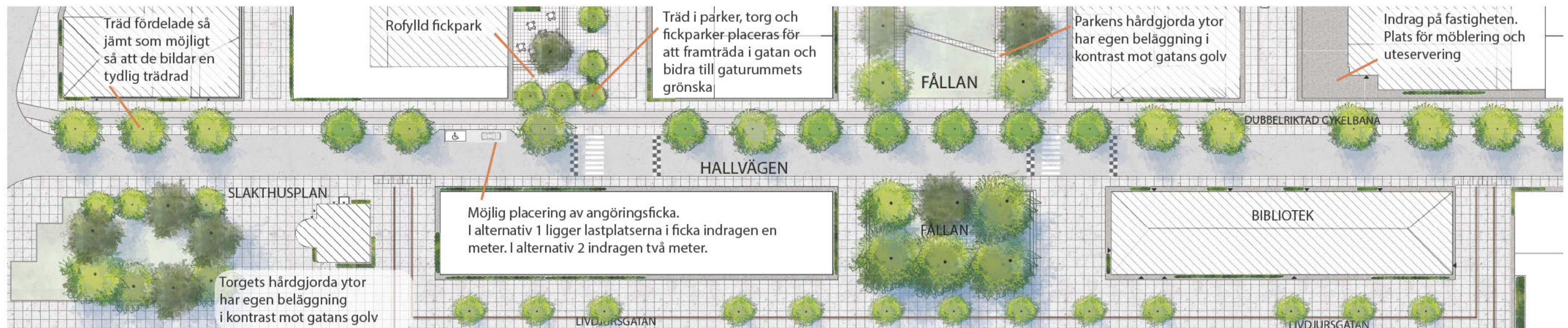
Korsningar: Samtliga korsningar i körbanans nivå.

Angöring/parkering: Ingen parkering och inga in-/utfarter till garage. Angöringsfickor på gatans östra sida. En handikapplats per kvarter kan markeras vid behov.

Vegetation: Trädrad i gatan. Ca 20% av frisen grön.

Möblering: Möbleringszon i trädraden. Cykelställ vid tunnelbanans uppgång i Centrala parken.

Trygghet: Många människor som rör sig. Många ögon på gatan finns genom bostadsentréer och fönster. Oskyddade trafikanter rör sig på separat gång- och cykelbana.



Planutsnitt - Hallvägen, norra delen



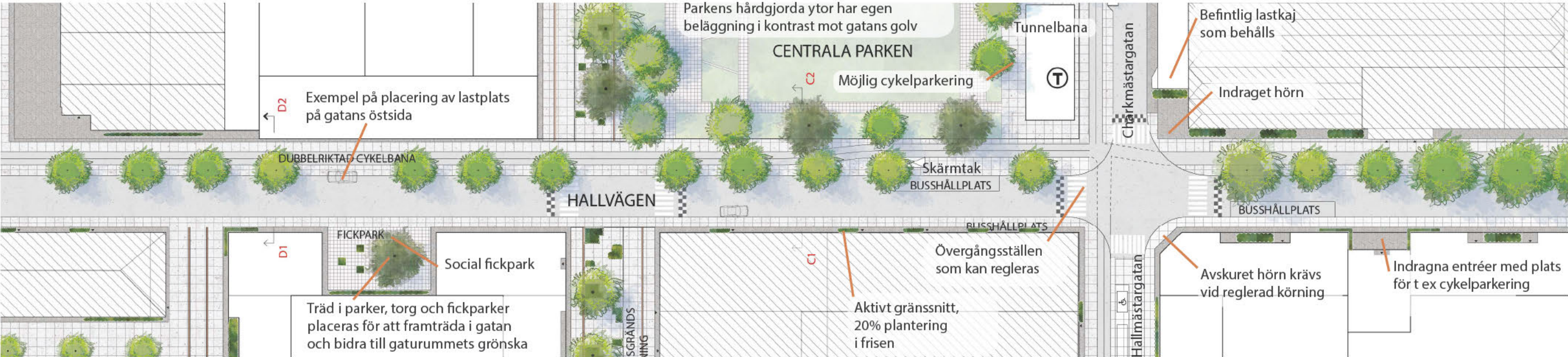




Gatuträd ger grönska åt gaturummet.

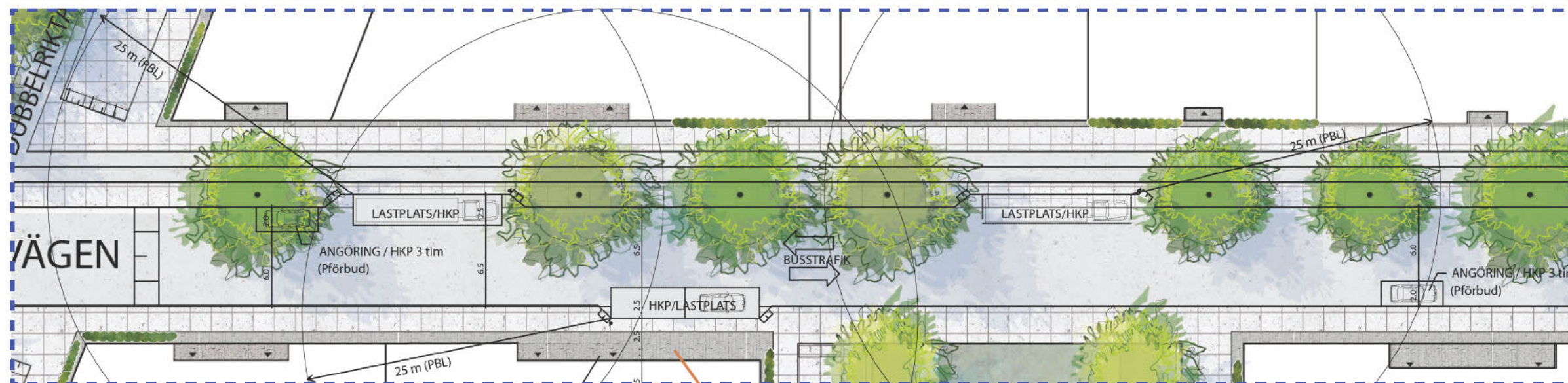


Charkuteristen 5, högt kulturhistoriskt värde, ritad av Ralph Erskine.  
Källa SBK.



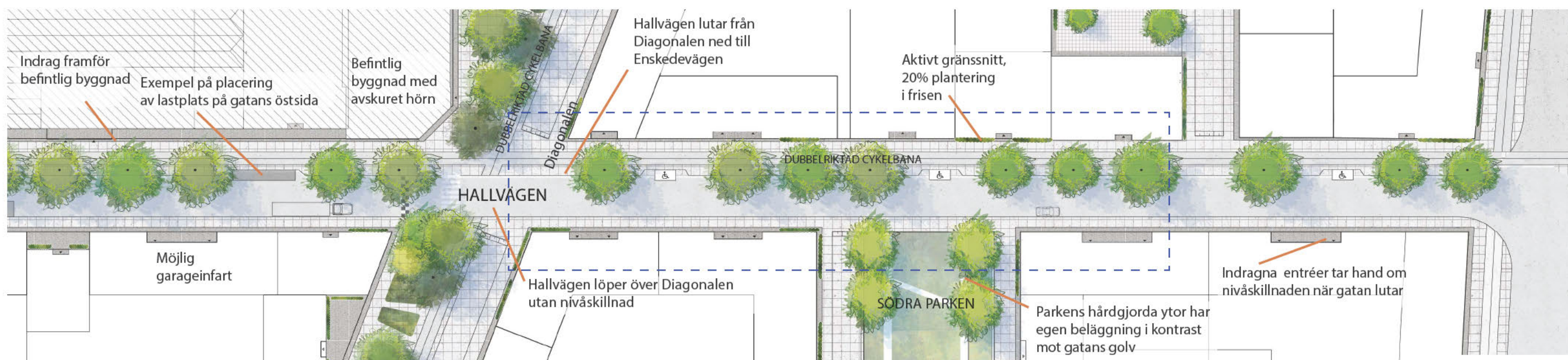
Planutsnitt - Hallvägen, mittdelen





HALLVÄGEN - ANGÖRINGSPRINCIP  
Se Utsnitt i Planutsnitt - Hallvägen, södra delen s. 33  
SKALA 1:400/A3

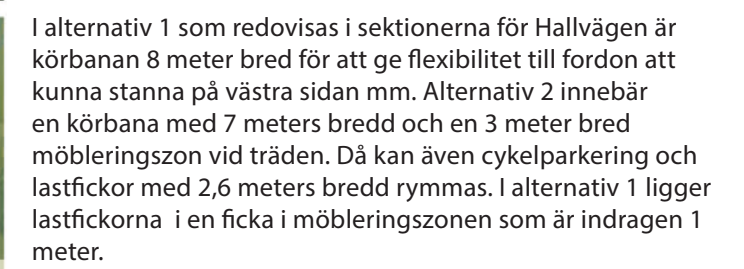
Indrag och fickor på västra sidan endast i undantagsfall.  
Om permanent hkp/lastplats anläggs krävs indrag i fasad  
för att ge plats åt gångbana



Planutsnitt - Hallvägen, södra delen







Sektion C1-C2, Hallvägen  
Skala 1:200





Sektion D1-D2, Hallvägen  
Skala 1:200



## LIVDJURSGATANS FÖRLÄNGNING

Livdjursgatans förlängning är en lugn inre bostadsgata med lite trafik och relativt små gångflöden. Den begränsade biltrafiken (i princip endast transporter till fastigheterna) möjliggör ett rikt socialt liv på gatan, med plats för gatufester, lek och spel. Det finns goda förutsättningar för de boende att använda fris och fasadernas flikighet för sittplatser, odling och cykelparkering. Gatan omges till stor del av ny bostadsbebyggelse med stilla gränssnitt och plats för mycket grönska i frisen. Gatan är för smal för trädplantering. Träd i fickparker och på korsande gator blir viktiga komplement för att skapa ett grönare gaturum. Gatan har golvets beläggning med betonghållar och fris från fasad till fasad. Rörelsezonerna centralt i gatan hålls fria från möblering, men fasta robusta sittmöbler kan placeras innanför ledstråk/dagvattenrännor.



Gatutyp: Funktionsblandad lågfartsgata.

Trafikfunktion: Gata med blandtrafik. Gående prioriteras. Begränsad biltrafik i gångfart.

Bredd: Gaturum 9 meter brett.  
Gatumark (avdrag för fris) 8 meter

Gränssnitt: Huvudsakligen stilla gränssnitt.

Kvarterens användning: Huvudsakligen bostäder.

Utformning: Golvets beläggning. Ingen kantsten eller nivåskillnad.

Korsningar: Samtliga korsningar i golvets nivå.

Angöring/parkering: Ingen parkering och inga in-/utfarter till garage. Angöring till bostäder för behörig trafik. En handikapplats per kvarter kan markeras vid behov.

Vegetation: Ca 50% av frisen grön.

Möblering: Central rörelsezon hålls fri. Fast sittmöblering möjlig utmed sidor.

Trygghet: Lugn gata, små trafikmängder och låga hastigheter. Många ögon på gatan finns genom bostadsentréer och fönster.



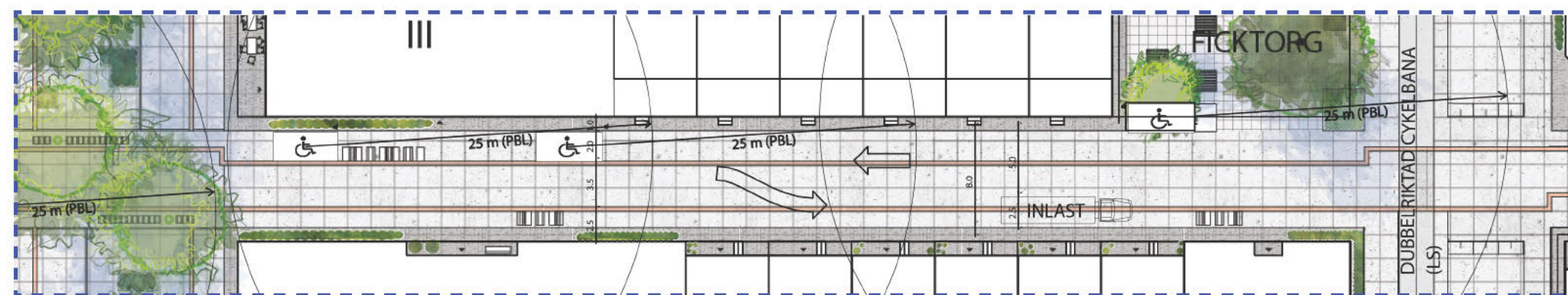
Visualisering av Livdjursgränds förlängning - en bostadsgata.



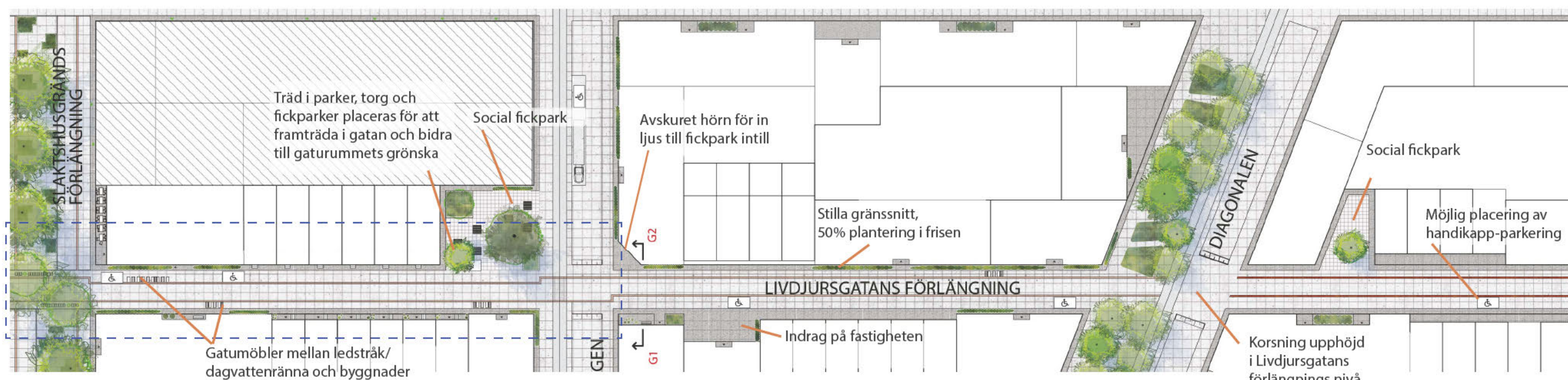
Stilla gränssnitt och 50% grönska i frisen. Källa SBK.







LIVDJURSGATANS FÖRLÄNGNING - ANGÖRINGSPRINCIP  
Se Utsnitt i Planutsnitt - Livdjursgatans förlängning s.37  
SKALA 1:400/A3

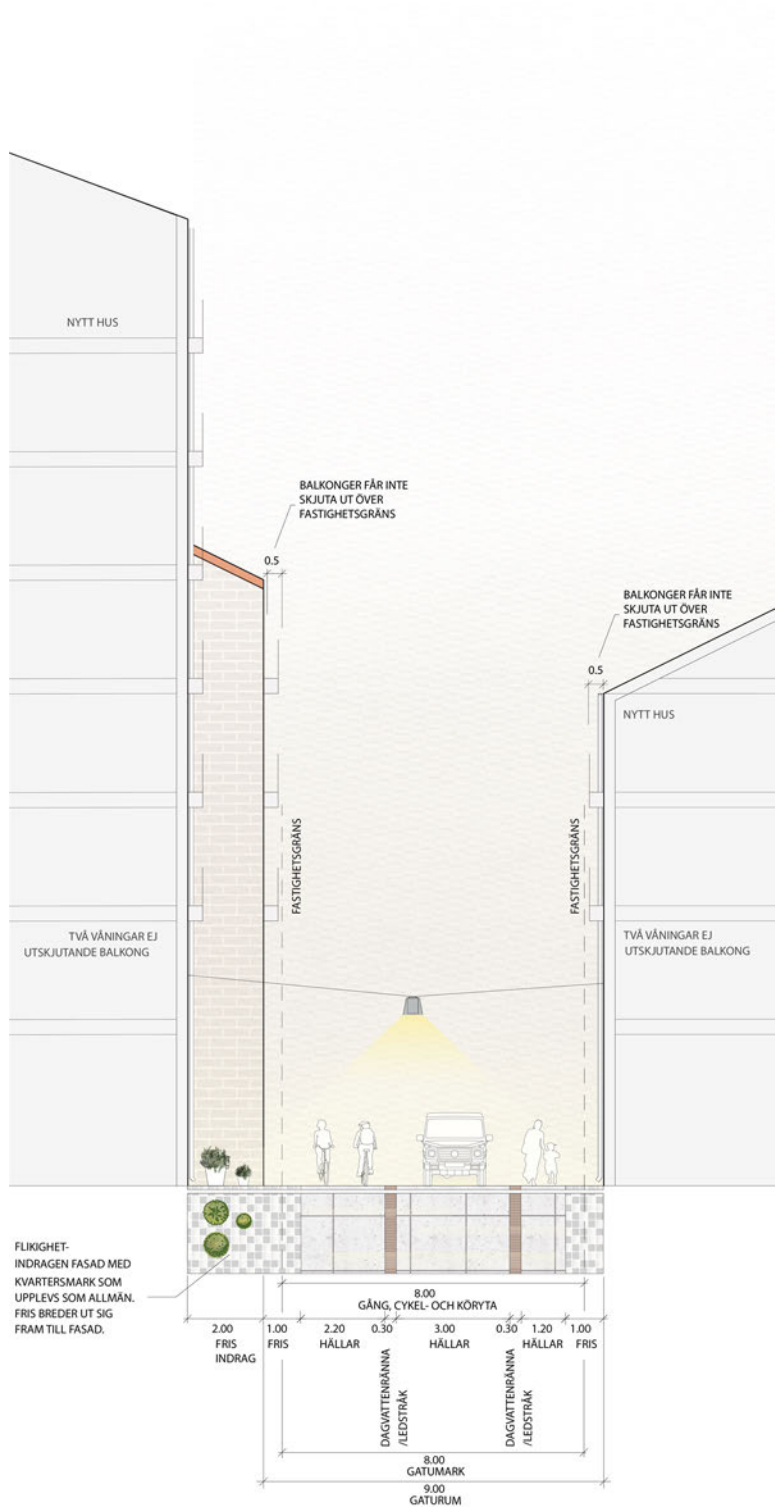


Planutsnitt - Livdjursgatans förlängning

5 10 50 100







Indrag vid stadsradhus skapar liv och variation åt gatan.  
Källa SBK.

Sektion G1-G2, Livdjursgatans förlängning  
Skala 1:200



## BOSKAPSVÄGEN



Boskapsvägen är en lugn gata omgiven av bland annat bostäder, skola, förskola och idrottshall. Hastigheterna är låga. Gatan används främst för trafik till omgivande bostäder, men har också en viktig funktion för barn och föräldrar på väg till och från skola och idrottsaktiviteter. Boskapsvägen är klassificerad som huvudcykelstråk i stadens Cykelplan. Boskapsvägen har körbana, gångbana och en dubbelriktad cykelbana. Körbana och gångbana utförs i golvets beläggning med betonghällar, gångbanan är något upphöjd med kantstöd av stål, cykelbanan får asfalt i enlighet med stadens standard. Korsande funktionsblandade lågfartsgator ligger på gångbanornas högre nivå för att visa att den korsande gång- och cykeltrafiken är prioriterad. Gränssnittet mellan bebyggelse och gata är i huvudsak öppet med plats för relativt mycket grönska i frisen. En planterad trädrad skapar ett lummigt gaturum och möjliggör begränsad möblering mellan träden.

Gatutyp: Funktionsindeldad lågfartsgata

Trafikfunktion: Gata med separat gångbana och dubbelriktad cykelbana. Biltrafik i låg hastighet.

Bredd: Gaturum ca 16 meter.  
Gatemark (avdrag för fris) ca 15 meter.

Gränssnitt: I huvudsak öppet gränssnitt.

Kvarterens användning: Bostäder, skola och idrottshall.

Utformning: Körbana med golvets beläggning. Något upphöjd gångbana med golvets beläggning och kantstöd av stål. Cykelbana i asfalt.

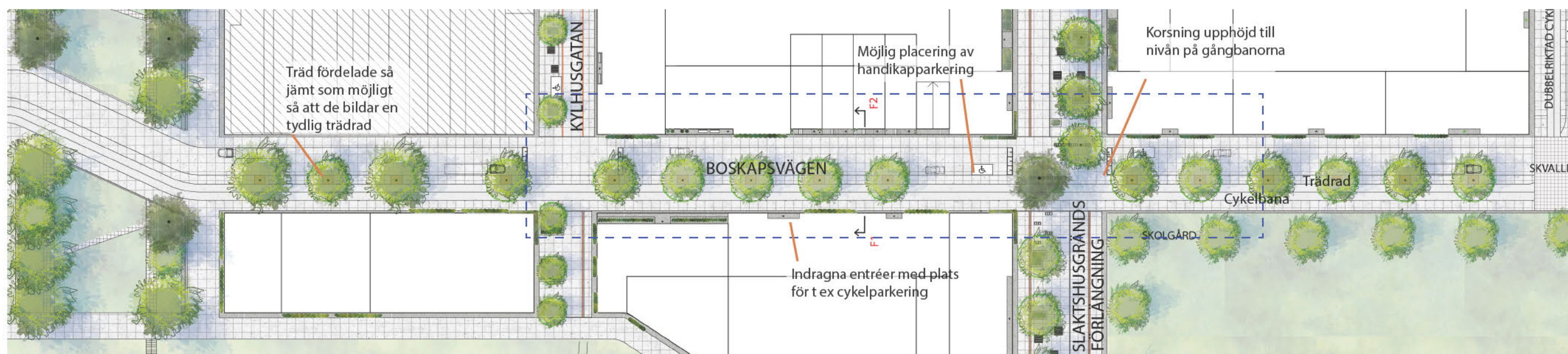
Korsningar: Korsningar i gångbanornas nivå med flacka gupp.

Angöring/parkering: Ingen parkering. In-/utfarter till garage kan förekomma. Angöring till bostäder. En handikappplats per kvarter kan markeras vid behov.

Vegetation: Trädrad i gatan. Ca 40% av frisen grön.

Möblering: Begränsad möblering i trädradens möbleringszon. Cykelställ vid skolan.

Trygghet: En gata med lugn trafik. Många ögon på gatan finns genom bostadsentréer och fönster. Oskyddade trafikanter rör sig på separat gång- och cykelbana.



Planutsnitt - Boskapsvägen





## SLAKTHUSGRÄNDS FÖRLÄNGNING

Slakthusgränds förlängning är en bilfri gata som knyter ihop områdets två största parker, Centrala parken och Naturparken, i öst-västlig riktning. Även en av området skolor ligger utmed Slakthusgränds förlängning. Gatan utformas i första hand som ett socialt rum för cyklister, fotgängare och vistelse, men ska vara framkomlig för brand- och skötselfordon. Närmast Hallvägen är gatan grönast med aktiva ytor där barn kan röra sig mer fritt. Den mittersta delen utformas med större hårdgjorda ytor för spontan lek. Närmast skolgården anpassas gatan till programmerad lek och sport. Gatan har golvet beläggning med betonghållar och fris från fasad till fasad. Träd, möbler och utrustning är placerade i den breda möbleringszonen i gatans mitt, vilken skiftar läge mellan kvarteren. Gränssnittet mellan bebyggelse och gata är i huvudsak öppet med bostadsentréer och skola och plats för mycket grönska i frisen.

**Gatutyp:** Funktionsblandad lågfartsgata

**Trafikfunktion:** Bilfri gata. Rum för cyklister, forgångare och vistelse.

**Bredd:** Gaturum ca 18 meter brett.  
Gatumark (avdrag för fris) ca 17 meter.

**Gränssnitt:** I huvudsak öppet gränssnitt.

**Kvarterens användning:** Bostäder, förskolor, skola, idrottshall.

**Utformning:** Gata utan nivåskillnad i golvet beläggning utan kantsten.

**Korsningar:** Samtliga korsningar i golvet nivå.

**Angöring/parkering:** Ingen parkering, inga in- eller utfarter till garage. Angöring och handikapplats till bostäder sker från korsande gator.

**Vegetation:** Trädrad i gatan. Ca 40% av frisen grön.

**Möblering:** Fast sittmöblering i bred möbleringszon mitt i gatan.

**Trygghet:** En ganska lugn gata med många människor som rör sig. Många ögon på gatan finns genom bostadsentréer och fönster.

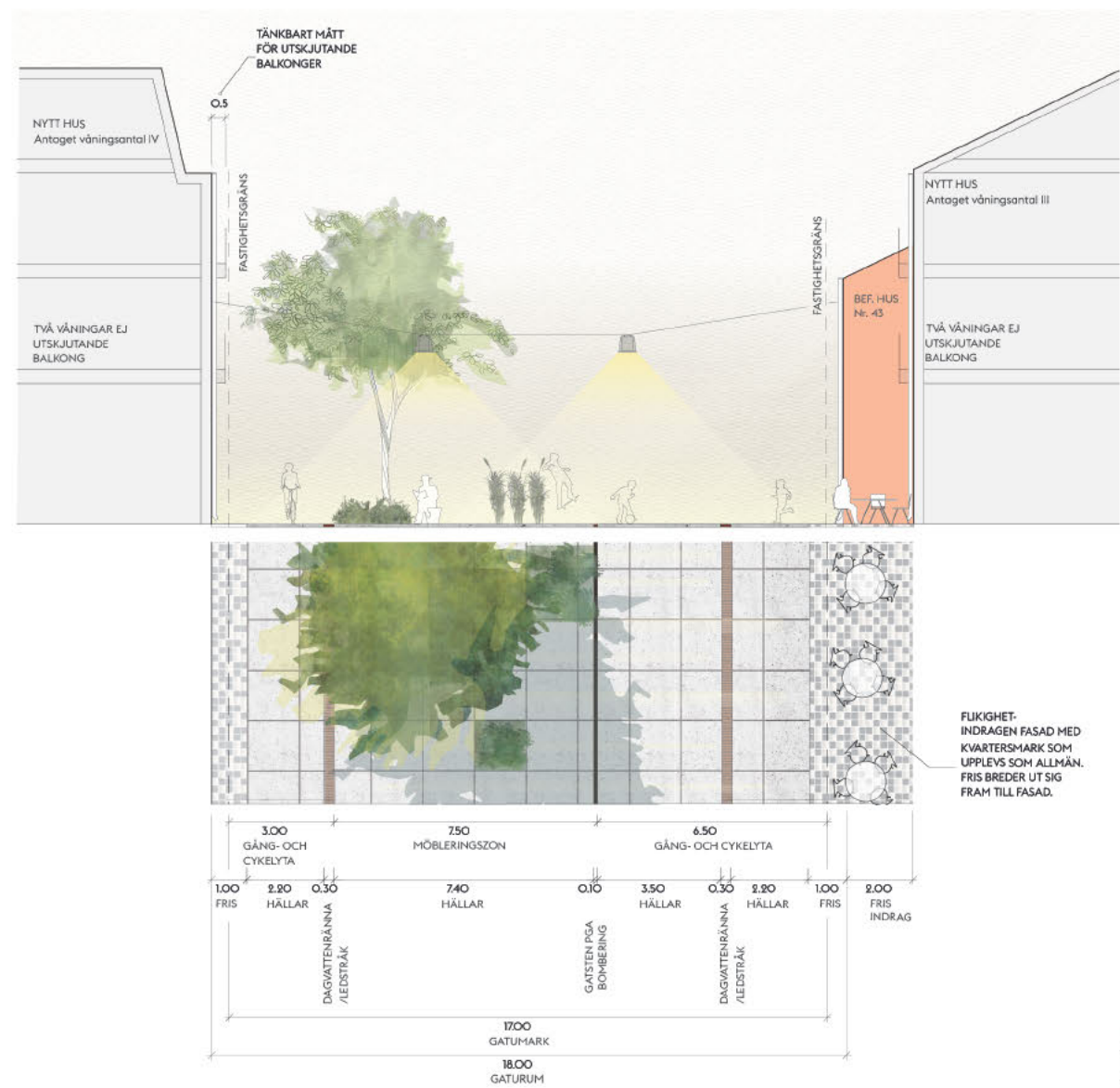
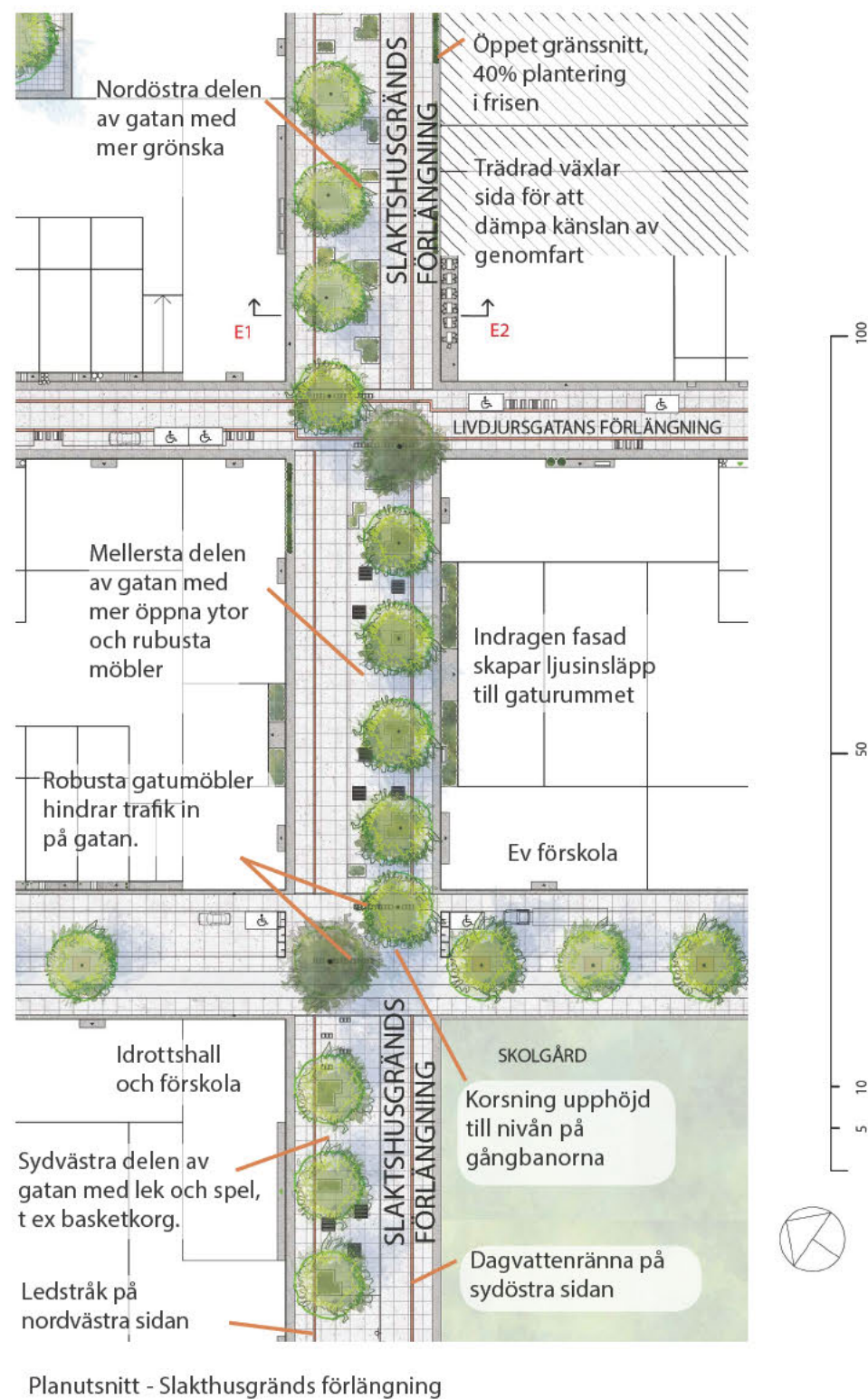


Visualisering av Slakthusgränds förlängning - ett bilfritt promenadstråk för vistelse.



Planteringar som samspelar med betongplattornas mönster.





Sektion E1-E2,  
Slakthusgränds förlängning  
Skala 1:200