

KONSEKVENSANALYS KULTURMILJÖ  
KV. TÅJÄRNET M.FL., SOLBERGA, STOCKHOLM  
2019-08-14



UPPDRAG: 289932

Titel på rapport: Konsekvensanalys– Kv. Tåjärnet, mfl.,  
Solberga, Stockholm.

Datum: 2018-12-12

## MEDVERKANDE

Beställare: ÅWL Arkitekter AB  
Kontaktperson: Anna Månsson

Konsult: Tyréns AB  
Uppdragsansvarig: Martin Lagergren, Tyréns AB  
Handläggare: Martin Lagergren, Tyréns AB  
Martina Berglund, Reichmann Antikvarier AB  
Elin Sahlin, Tyréns AB

Illustration på framsidan är framtagen av ÅWL Arkitekter AB,  
2019-01-30.

## REVIDERINGAR

Revideringsdatum: 2019-08-14

Version:

Handläggare: Elin Sahlin, trädgårds- och  
byggnadsantikvarie, Tyréns AB

---

Tyréns AB

118 86 Stockholm  
Besök: Peter Myndes Backe 16  
Tel: 010 452 20 00  
[www.tyrens.se](http://www.tyrens.se)

Säte: Stockholm  
Org.Nr: 556194-7986

---



# INNEHÅLL

INLEDNING	4
FÖRUTSÄTTNINGAR	5
UNDERLAG FÖR BEDÖMNING	8
NULÄGESBESKRIVNING	9
PLANFÖRSLAGET	10
KONSEKVENSANALYS	11
SAMLAD BEDÖMNING	20
KÄLLOR	21



# INLEDNING

## BAKGRUND OCH SYFTE

Stockholmshem och Stockholms stad utreder förutsättningarna för eventuell förtätning med fler bostadshus i del av östra Solberga. Tyréns AB har fått i uppdrag av ÅWL Arkitekter AB att konsekvensbedöma det aktuella planförslaget ur kulturmiljösynpunkt.

Konsekvensanalysen har föregåtts av en kulturhistorisk utredning (2017-08-18). I utredningen beskrivs områdets kulturhistoriska värden och kvaliteter och här finns även rekommendationer för planeringsförutsättningar.

Konsekvensbeskrivningens syfte är att påvisa hur befintliga kulturvärden i området påverkas vid en nybyggnation. Utredningen fokuserar främst på vad konsekvenserna blir för begravningsplatsen och de intilliggande husen vid Apelsinlunden samt vad dessa områden tål gällande ny bebyggelse.

## AVGRÄNSNING OCH OMRÅDETS OMFATTNING

Solberga gränsar till stadsdelarna Hägerstensåsen, Östberga, Liseberg, Älvsjö, Långbro och Fruängen.

Området som är aktuellt för förtätning avgränsas av Pliggvägen och Skoholmsbacken i norr, Västberga begravningsplats i öster och Toffelbacken i söder. Konsekvensbeskrivningen kommer främst att beröra närmast intilliggande områden.



Kartan visar del av Solberga stadsdel med den del som är aktuell för förtätning inringad i rött.



# FÖRUTSÄTTNINGAR

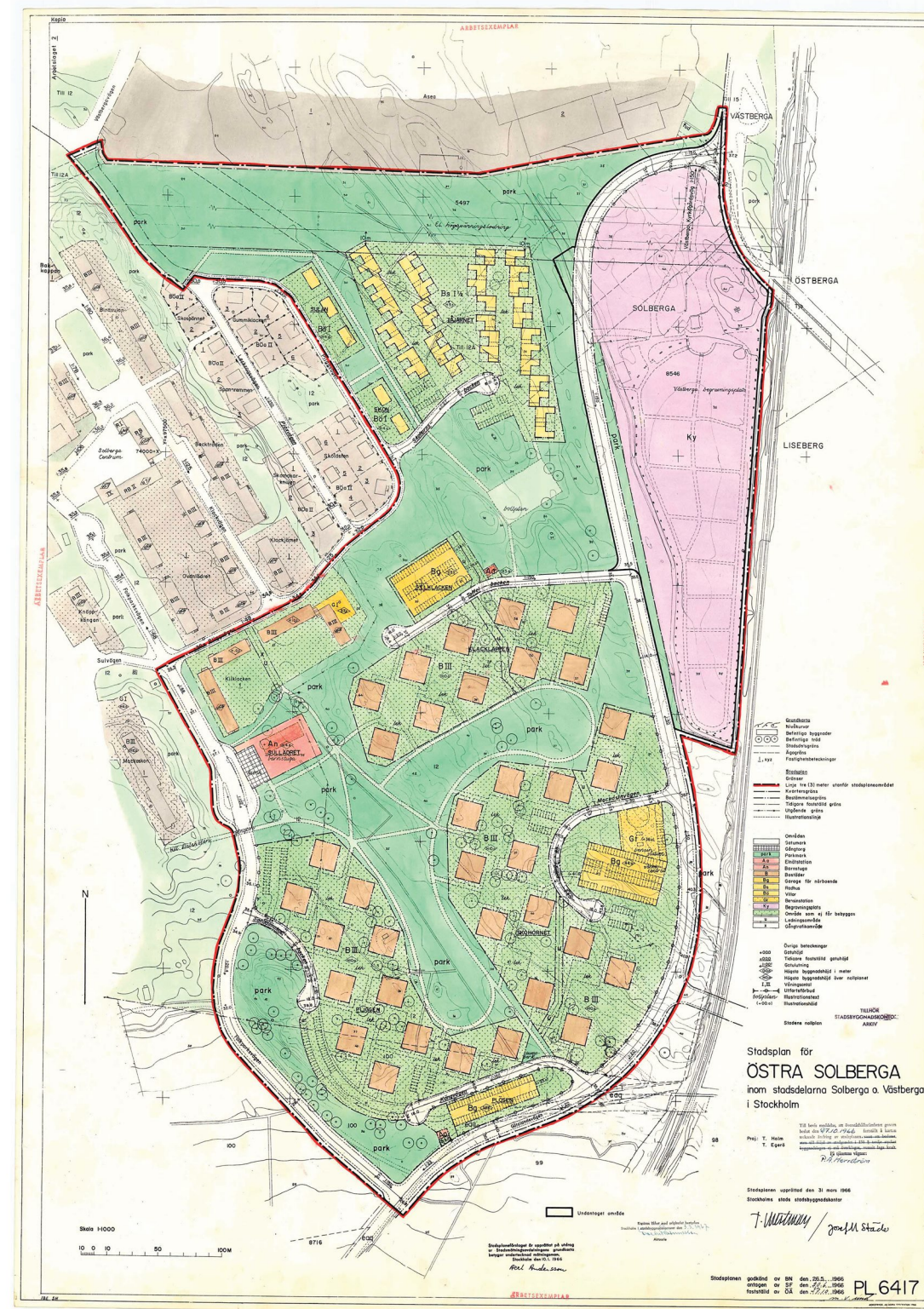
## GÄLLANDE PLANER

Det finns flera gällande stads- och detaljplaner för utredningsområdet. För området som är aktuellt för förtätning gäller stadsplanen PL 6417 för Östra Solberga som antogs 1966. Stadsplanen omfattar kv. Tåjärnet, kv. Sulan, kv. Skon, kv. Sylklacken, kv. Kilklacken, kv. Klacklappen, kv. Sulläret, kv. Skohornet, kv. Pliggen och kv. Plösen.

I planen betonas vikten av att marken intill den då planerade bebyggelsen i kvarteren inte får ytterligare bebyggas, genom att marken har prickats. Det aktuella området för förtätning är i planen markerad som park med en bollplan och gångstråk som förbinder kv. Klacklappen med kv. Skon och Tåjärnet. Marken har inte försetts med något skydd i planen.

## PLANPROGRAM

I det planprogram som Stockholms stad tog fram år 2005 inför förtätning av stadsdelen ingår inte det nu aktuella bebyggelseområdet som en av de föreslagna platserna för ny bebyggelse. Två projekt i närheten, Sylklacken och Skohornet, ingick och har byggts delvis efter planprogrammets intentioner.



Gällande stadsplan PL 6417 Östra Solberga, antagen 1966. Källa: Stadsbyggnadskontoret.



## KULTURHISTORISK KLASSIFICERING

Det aktuella området för förtätning är en del av omringliggande bostadsområde och utgörs av en mindre park. Parken förbinder bostadskvarteren med varandra.

Enligt Plan- och bygglagen får en byggnad som är särskilt värdefull från historisk, kulturhistorisk, miljömässig eller konstnärlig synpunkt inte förvanskas. I Stockholms stad har Stadsmuseet uppdraget att peka ut vilka byggnader och bebyggelsemiljöer som är kulturhistoriskt värdefulla. I det uppdraget har det vanligen inte ingått att klassificera områden mellan bebyggelseområden så som parker, grönstråk, förbindelsevägar mm. De områdena har trots det ett kulturhistoriskt värde med betydelse för området som helhet. Förändringar där kan påverka de delar av området som ingår i klassificeringen och bör därför hanteras varsamt.

### FLERFAMILJSHUS – 1950–TAL

Gällande utredningsområdet så har två bebyggelsemiljöer som helhet pekats ut som kulturhistoriskt värdefulla. Det ena området är 1950-talsområdet med flerfamiljshus i nordväst varav följande kvarter berörs i utredningsområdet: Kv. Ovanlädret, Kilklacken, Bindsulan, Becktråden, Klackjärnet, Bakkappan, Tåhättan.

Området kring den mindre centrumanläggningen, Klacktorget ingår i en kulturhistoriskt värdefull miljö. Samtliga fastigheter inom kvarteren är klassificerade som gröna. Det innebär att bebyggelsen är särskilt värdefull från historisk, kulturhistorisk, miljömässig eller konstnärlig synpunkt. Stadsmuseets motivering till klassificeringen är följande:

”Ett större lamellhusområde med tillhörande centrumanläggning ritat av Paul Hedqvist i början av 1950-talet. Trots vissa förändringar ger området ett tidstypiskt och välbevarat helhetsintryck. Det höga punkthuset vid torget markerar centrumanläggningen och utgör ett viktigt landmärke i stadsbilden.”

### APELSINLUNDEN

Det andra området som pekats ut som kulturhistoriskt värdefullt som helhet är Apelsinlunden som med följande kvarter ingår i utredningsområdet: Kv. Klacklappen, Sullädet, Skohornet, Pliggen, Trätoffeln, Plösen, Sylklacken.

Apelsinlunden är utpekad som en kulturhistoriskt värdefull miljö. Samtliga fastigheter inom kvarteren är klassificerade som gröna. Det innebär att bebyggelsen är särskilt värdefull från historisk, kulturhistorisk, miljömässig eller konstnärlig synpunkt. Stadsmuseets motivering till klassificeringen är följande:



Del av Stockholms stadsmuseums klassificeringskarta över Solberga stadsdel med klassificering av bebyggelsen i gult, grönt och blått samt inringade värdefulla bebyggelsemiljöer.

”34 låga kubiska, välbevarade och tidstypiska punkthus ritade av Lars Brydes Arkitektkontor i slutet av 1960-talet. Området kallas för Apelsinlunden på grund av fasadernas kulörer. Troligen ett av Stockholms största område med låga punkthus. Den välgestaltade markplaneringen bidrar till områdets särskilda kulturhistoriska värde.”

### SMÅHUSOMRÅDE 1950–70–TAL

Följande kvarter, Tåjärnet, Sulan, Skon, Gummiklacken, Skolästen, Skospännet, Spannremmen och Skomakarkniven som ligger norr om parken har klassificerats med gult i Stadsmuseets klassificeringskarta med undantag för tre fastigheter: Skomakarkniven 1 och 3 samt Spinnremmen tre som är klassade som gröna.

För fastigheterna som klassificerats som gula innebär det att bebyggelsen är av positiv betydelse för stadsbilden och/eller av visst kulturhistoriskt värde. Stadsmuseet har

inte angett någon motivering till den gula klassificeringen. För de fastigheter som klassificerats som gröna innebär det att bebyggelsen är särskilt värdefull från historisk, kulturhistorisk, miljömässig eller konstnärlig synpunkt. Stadsmuseet anger följande motivering för samtliga tre fastigheter:

”En välbevarad tjänstemannavilla uppförd i Småstugebyråns regi efter typritning T4 från första hälften av 1950-talet. Villan ingår i ett enhetligt välplanerat område med samma typ av villor. Småstugebygget i Stockholm har ett samhällshistoriskt värde eftersom företeelsen berättar om den kommunala social- och bostadspolitiken från 1920-talet och framåt.”



## VÄSTBERGA BEGRAVNINGSPLATS

Västberga begravningsplats, Solberga 3:1 är klassificerad som blå. Det innebär att fastigheten omfattar bebyggelse av synnerligen högt kulturhistoriskt värde. Stadsmuseets motivering är följande:

”Ett nygotiskt kapell från slutet av 1800-talet med välbevarad och tidstypisk exteriör och något omgestaltad interiör. Intill kapellet ligger en bisättningslokal placerad i en kulle, vilket ger den en annorlunda och diskret utformning. Lokalen har en välgestaltad och bevarad interiör.”

## PLAN- OCH BYGGLAGEN

De fastigheter som har klassificerats som gröna och blå bedöms ha särskilt kulturhistoriskt värde och omfattas av 8 kap §§ 13, 14 och 17 i PBL. De fastigheter som klassificerats som gula omfattas av 8 kap §§ 14 och 17.

13 § En byggnad som är särskilt värdefull från historisk, kulturhistorisk, miljömässig eller konstnärlig synpunkt får inte förvanskas.

14 § Ett byggnadsverk ska hållas i vårdat skick och underhållas så att dess utformning och de tekniska egenskaper som avses i 4 § i huvudsak bevaras. Underhållet ska anpassas till omgivningens karaktär och byggnadsverkets värde från historisk, kulturhistorisk, miljömässig och konstnärlig synpunkt.

Om byggnadsverket är särskilt värdefullt från historisk, kulturhistorisk, miljömässig eller konstnärlig synpunkt, ska det underhållas så att de särskilda värdena bevaras.

17 § Ändring av en byggnad och flyttning av en byggnad ska utföras varsamt så att man tar hänsyn till byggnadens karaktärsdrag och tar till vara byggnadens tekniska, historiska, kulturhistoriska, miljömässiga och konstnärliga värden.

## KULTURMILJÖLAGEN

Begravningsplatser anlagda före 1939 års utgång omfattas av kulturmiljölagens 4:e kapitel. Begravningsplatser ska vårdas och underhållas så att deras kulturhistoriska värde inte minskas eller förvanskas. Tillstånd från länsstyrelsen krävs för att bl.a. väsentligen ändra begravningsplatsen eller uppföra nya byggnader. Skyddet gäller begravningsplatsen, ej åtgärder utanför dess gränser.



Västberga begravningsplats med begravningskapell från 1890-tal med bisättningslokal till vänster i bild. Stora bilden nedan vy över begravningsplatsen.



Apelsinlunden med sina karaktäristiska rödgula putsfasader.





# UNDERLAG FÖR BEDÖMNING

Tidigare framtagna illustrationer som visar områdets beskaffenhet gällande vegetation, stråk och siktlinjer utgör underlag för konsekvensanalysen tillsammans med kulturvärden och planeringsförutsättningar från Kulturhistorisk utredning Tåjärnet dat 2017-08-18. Bedömningen utgår även från framtagna illustrationer, se under rubriken Konsekvensanalys.

## BEFINTLIG GRÖNSTRUKTUR



Illustrationer ÅWL Arkitekter AB.

## RÖRELSE OCH STRÅK



## PLANERINGSFÖRUTSÄTTNINGAR

- Placering av nya byggnader bör ske utifrån tillgången på solljus, luft och grönska i och mellan byggnader och kvarter samt med anpassning till den kuperade terrängen.
- Befintliga förbindelsevägar i gröna stråk som knyter samman kvarter med varandra, med huvudvägar, parker och centrumbildning bör bevaras och kompletteras vid behov.
- Gröna stråk och en ridå av grönt runt och genom den nya bebyggelsen är viktig och bör bevaras och kompletteras eller tillskapas vid behov.

## KULTURVÄRDEN

Gemensamt för bebyggelsen i utredningsområdet är att den präglas av ett varierat boende med större flerbostadshus i närheten av centrumbildningen och småhusbebyggelse perifert samt låga punkthus som en tillväxt söderut. Utvecklingen av området följer idéerna bakom grannskapsenheter med undantag för att området utvecklats långsamt till följd av topografiska förutsättningar och tidigare markägarförhållanden. Genomgående har natur bevarats och tillskapats i den s.k. Stockholmsstilen med parker, grönstråk och finmaskigt gång- och cykelnät mellan och i nära anknytning till områdenas kvarter samtidigt som biltrafiken har förlagts till områdenas ytterkanter. Det ger Solberga en särpräglad karaktär med ett samhällshistoriskt värde kopplat till funktionalismen och dess stadsbyggnadsideal.

Bebyggelsen är uppförd i typisk 1950-60-tals karaktär med en enhetlig arkitektur. Färgsättningen är återkommande gällande de spritputsade byggnaderna i varma jordtoner, med undantag för Apelsinlunden som skiljer ut sig med sin gulröda kulör samt kedjehus och småhus i mexi- eller lertegel. Några nyare bostadshus har uppförts vilka helt skiljer sig från områdets karaktär, men utredningsområdet i stort har en bevarad karaktär med ett arkitekturhistoriskt värde.

Västberga begravningsplats som ligger i nära anslutning till bostadsbebyggelsen bär drag av 1890-talet med bl.a. kapell, gångstråk och delar av dess struktur. Den präglas samtidigt av 1950-60-talets rationella ytterstadsplanering och omges av ett grönstråk mellan bostadsbebyggelsen och begravningsplatsen. Grönstråket uppfyller funktionen av ett gångstråk för rekreation och förbindelser men verkar även som en skyddad barriär mot bebyggelsen som lämnar utrymme för den privata plats för sorg som en begravningsplats utgör. Denna medvetenhet i 1950 och 60-talets planering av området kan kopplas till ett socialhistoriskt värde såväl som ett samhällshistoriskt värde.



# NULÄGESBESKRIVNING

Nedan beskrivs det aktuella planområdet samt Solbergas struktur i generella drag. För beskrivning av intilliggande bebyggelseområden se Kulturistorisk utredning Tåjärnet dat 2017-08-18.

## PARKEN – BESKRIVNING AV OMRÅDETS KARAKTÄR

Grönområdet mellan småhus- och kedjehusbebyggelsen i norr, Apelsinlunden i söder och Västberga begravningsplats i öster är ursprungligen planerat som park med gång- och cykelstråk som binder samman kvarteren med varandra. Parken som utformats efter Holger Bloms och Erik Glemmes idéer och Stockholms parkprogram, karakteriseras av öppna grönytor med enstaka större träd utmed gång- och cykelvägar. De öppna grönytorerna möter bevarad, kuperad naturmark med blandad löv- och barrskog, där parken gränsar till omgivande kvarter. På så sätt bildas en ridå av naturmark och höga träd intill bebyggelsen, vilket utgör ett återkommande karaktärsdrag i stadsdelen. In genom naturmarken finns flitigt använda, upptrampade stigar. Parken utgörs främst av ett gång- och cykelstråk utan de för stockholmsstilen typiska trapporna, konstverk eller andra anläggningar. Det viktiga i parkmiljön är förbindelserna och att de utgör grönskande rekreativa stråk.

## GRÖNSTRUKTUR OCH TOPOGRAFI

Stora delar av Solberga består av en skogbevuxen höjd vilken har påverkat utformningen av stadsdelen. Den bevarade trädvegetationen består främst av barr- och lövträd. Utredningsområdet karakteriseras av att bebyggelsen är väl anpassad till den naturliga terrängen genom att husgrupper och gatunät inordnats efter terrängens höjdnivåer. Bebyggelsen har lagts kring gårdar med bevarad grönska och berg i dagen. Parkstråk med naturmark har bevarats som kilar mellan och in i bostadskvarteren som förbinder kvarteren med varandra och med centrum.

## FINMASKIGT GÅNG- OCH CYKELNÄT

Genom stadsdelens gröna rum finns ett finmaskigt gång- och cykelnät som gör det möjligt att vandra runt ett, till stora delar, bilfritt Solberga. Vägstråken följer terrängen och har försetts med bänkar, tidstypiska trappor i natursten med smäckra handledare i svart smide. Här och var finns flitigt använda, upptrampade stigar som leder in i skogspartierna mellan kvarteren.



Förbindelsevägar i parkmark mellan kv. Tåjärnet i nordöst och Apelsinlunden i söder. Ritningen visar området som är aktuellt för förtätning och är utförda av Gatukontoret, parkavdelningen, 1960-tal. Trafikkontorets arkiv Stockholm.



# PLANFÖRSLAGET

## BESKRIVNING AV PLANFÖRSLAGET

Planförslaget innebär ny bebyggelse i ett befintligt skogs- och parkområde. Förtätningen är tänkt att ske genom uppförande av fyra stycken punkthus i 6–8 våningar som "hus i park". Husen placeras i skogsområdets östra parti, väster om Östberga begravningsplats, norr om Apelsinlunden, öster om kv Sylklacken och söder om kedjehusen i kv Tåjärnet.

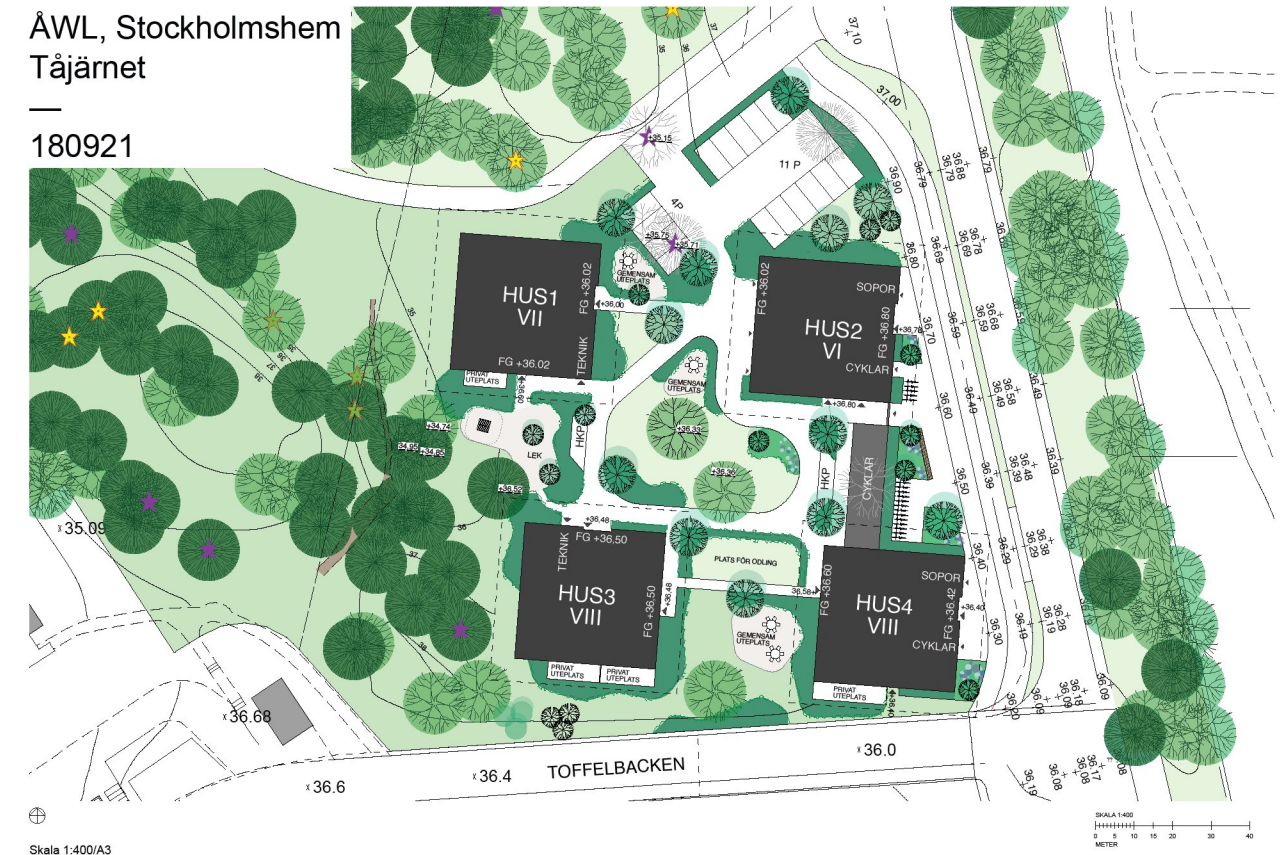
Den befintliga bilvägen i söder förlängs för att avslutas som en vändplan mot kedjehusen. I anslutning till denna föreslås även en mindre parkeringsyta med plats för 15 st bilar. Parallellt med vägen föreslås en bred gång- och cykelväg som sedan ansluter till befintlig gångstig kallad Skosnöret.

Marken mellan husen ordnas med företrädesvis hårdgjorda ytor, gemensamma och privata uteplatser och plats för odling. Mellan hus 2 och 4 ordnas ett tak för cykelparkering. I övrigt behålls delvis befintliga träd eller ersätts med nya.

Punkthusen är tänkt att utföras som så kallade Stockholms-hus med en ambition av att vara välbyggda, hållbara och samtidigt snabbt byggda hyresrätter till ett lågt pris. De byggs som kvadratiske punkthus med plåtbelagda tälttak. Två av husen föreslås få fasader i vit puts med grå sockel och fönsteromfattningar medan de två andra föreslås få gröna fasader med grön sockel och fönsteromfattningar. Samtliga hus har fått fönsterbågar, portar och balkongräcken i kopparmetallic.

ÅWL, Stockholmshem  
Tåjärnet

180921



Skiss över planområdet.  
Illustration ÅWL Arkitekter AB.

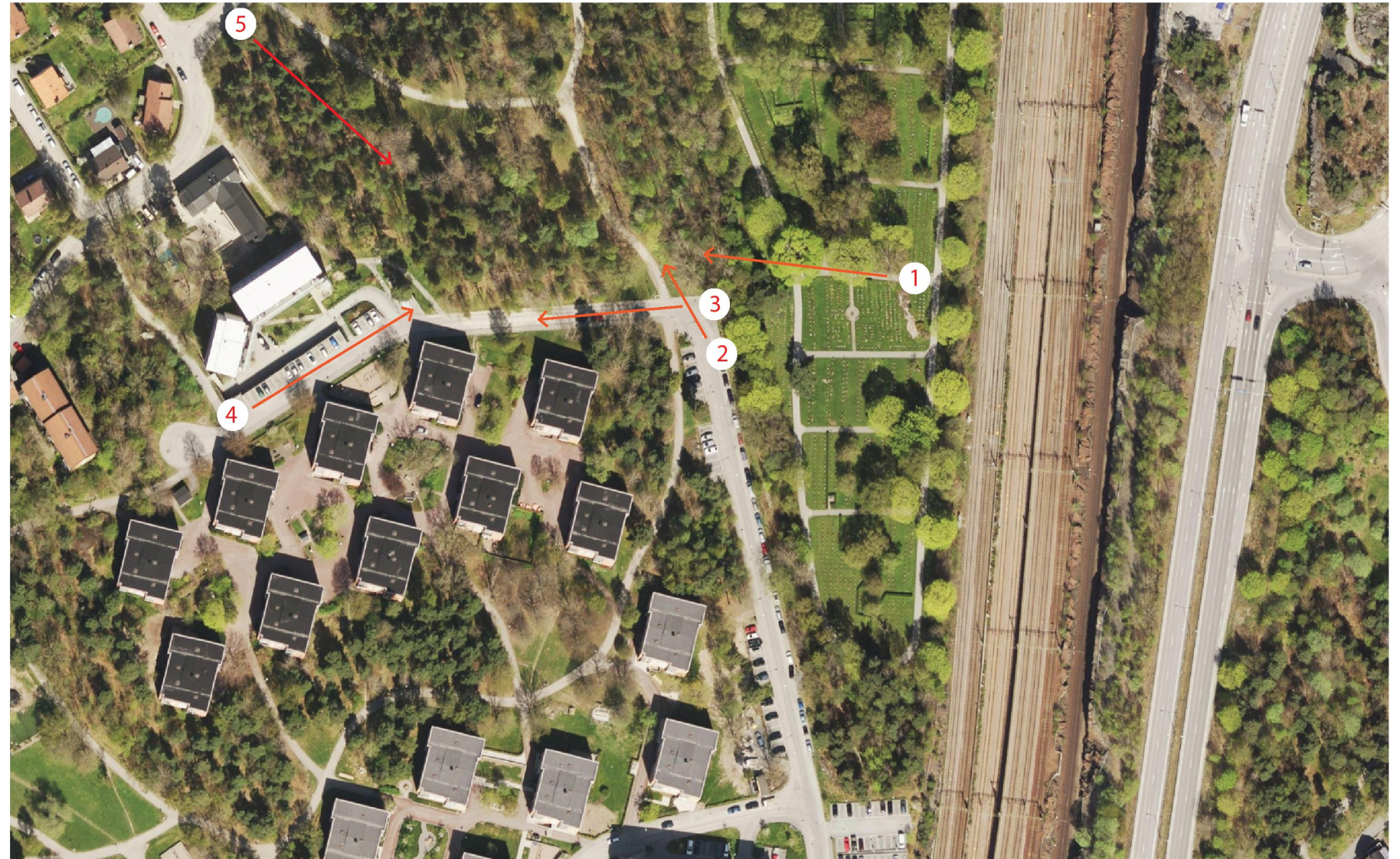


De föreslagna punkthusen  
utförs som så kallade  
Stockholmshus med putsade  
fasader. Illustration ÅWL  
Arkitekter AB, 2019-01-30.



# KONSEKVENSANALYS

Konsekvensanalysen utgår från framtagna illustrationer av fem olika vypunkter i närområdet. Kartan här intill redovisar dessa, vilka sedan återkommer under respektive rubrik.





## VÄSTBERGA BEGRAVNINGSPLATS

### BEFINTLIGT

Begravningsplatsen sträcker sig som en kil längs med stambanan i öster med ett mindre skogsparti i väster. Ända fram till 1960-talet då kedjehusen och Apelsinlunden uppfördes, omgavs begravningsplatsen av enbart skog på den västra sidan. Skogen kan också ha påverkat avsaknaden av en sedvanlig trädkrans runt begravningsplatsen. Idag skymtar befintliga bostadshus mellan träden från enstaka ställen inne på begravningsplatsen. Trots senare tiders omfattande infrastrukturprojekt i begravningsplatsens närhet, såsom den nya bågbron i nordöst, gör bevarade omgivande trädridåer att platsen ännu upplevs relativt omsluten.

Innanför begravningsplatsens stängsel längs den västra sidan sträcker sig ett välfrekventerat stråk som är särskilt betydelsefullt för de som rör sig över kyrkogården, besökare eller de som bara passerar, då det är genaste vägen mellan de två entréerna. Från stråket utgör "luckan" med obebyggd parkmark mellan Apelsinlunden och kedjehusen ett blickfång.

### FÖRSLAGET

De fyra punkthusen kommer att uppföras väster om begravningsplatsen, på den plats som idag utgör obebyggd parkmark. Punkthusen föreslås byggas i 6, 7 och 8 våningar varav hus i sex respektive åtta våningar placeras närmast begravningsplatsen. En cykelväg och bilväg som avslutas i en vändplan anläggs i nord-sydlig riktning mellan husen och begravningsplatsen.

### KONSEKVENSER

Uppförandet av fyra punkthus innebär att "luckan" med obebyggd mark täpps igen med bebyggelse som istället sträcker sig som ett pärlband längs kyrkogårdens västra sida. Vegetationen väster om begravningsplatsen minskas i omfång och glesas ut där en väg och cykelväg anläggs närmare begravningsplatsen än sträckningen för befintlig gång- och cykelväg "Skosnöret". Detta gör att bebyggelsen blir alltmer synlig inifrån kyrkogården och begravningsplatsen omges av trafik både i öster och väster. Trafiken blir dock mycket begränsad med långsamtgående fordon och bedöms inte påverka upplevelserna av begravningsplatsen mer än i liten omfattning.

Punkthus i 6 och 8 våningar i nära anslutning till begravningsplatsen innebär att den nuvarande upplevelsen av att befinna sig på en omsluten och relativt privat plats förändras. Besökare till begravningsplatsen kommer att kunna uppfatta rörelser och ljud från det som hör vardagslivet till och upplysta fönster kommer att påverka upplevelsen av begravningsplatsen i mörker. Denna påverkan bedöms gälla främst begravningsplatsens centrala delar. I söder och norr förekommer dessa inslag i miljön redan genom befintlig bebyggelse. De föreslagna punkthusens större höjd jämfört

med Apelsinlundens och kedjehusen kan dock göra effekterna mer påtagliga.

Inifrån begravningsplatsen kommer de nya byggnaderna upplevas vara i trädtoppshöjd. Även om punkthusen i själva verket är högre än de träd som står intill begravningsplatsen kommer betraktelsevinkeln göra att byggnaderna inte uppfattas vara högre än grönskan. Detta är en viktig aspekt ifråga om hur byggnaderna uppfattas. Byggnader som inordnas i trädtoppshöjd upplevs vara nedtonade och det bedöms vara särskilt angeläget i detta fall.

De nya byggnaderna kommer att vara synliga genom skogsridåns grenverk. Det är därför av stor vikt att byggnadernas färgsättning görs så dov och anpassad till platsen som möjligt. Det två byggnaderna närmast begravningsplatsen bör vara särskilt anpassade ifråga om färgsättningen. Avseende taken bör installationer och taksäkerhetsanordningar i största möjliga mån placeras på takfall som inte vetter mot begravningsplatsen.

*Nedan begravningsplatsens huvudstråk med skogspartiet till höger.*



### VÄRDEBÄRANDE KARAKTÄRSDRAG

- Begravningsplats omgiven av grönstråk som skapar en avskild och privat plats att sörja på.
- Tidstypiskt kapell från 1890-tal placerats på en höjd med tillbyggnad och klockstapel från 1960-talet,
- Tätt placerade gravvårdar och rumslig indelning av gravkvarter med häckar.
- Större uppvuxna löv- och barrträd.
- Smala gångstråk som löper genom begravningsplatsen kantade av björkar.
- Pelarsalen med solitära tallar.





Vy 1 från begravningsplatsen mot skogspartiet som det ser ut dag.



Vy 1 från begravningsplatsen mot skogspartiet (motsvarande siktlinje 6 i kulturmiljöunderlaget). Illustration ÅWL Arkitekter AB, 2019-01-19.



## SKOGSPARTIET / PARKEN MED SKOSNÖRET

### BEFINTLIGT

Området planerades som park i och med att Apelsinlunden byggdes och utfördes med utgångspunkt i Stockholms parkprogram från 1946. Parkområdet är utformat med gång- och cykelvägar som binder ihop bostadskvarteren. I nord-sydlig riktning sträcker sig det så kallade Skosnöret. Inga tillfarter eller bilvägar har förlagts till parken och bostadsområdenas tomter är bilfria. Utformningen där öppna grönytor möter bevarad naturmark skapar en ridå av naturmark och träd in- till bebyggelsen vilket är karaktäristiskt för hela området.

På den aktuella platsen mellan Apelsinlunden, kedjehusen och begravningsplatsen, finns en mindre trädbevuxen höjd med berg i dagen tillika plana gräsytor med enstaka träd. Här växer företrädesvis björkar, tallar och ekar, varav vissa av det praktfullare slaget.

### FÖRSLAGET

Förtätningsförslaget innebär att ungefär en tredjedel av parken tas i anspråk för bebyggelse och boende. Husen placeras både på en plats med tät vegetation och på ett mer öppet område. Den täta vegetationen förekommer vid höjden vilket även innebär delvis borttagning av både vegetation och höjdparti för att skapa plats åt de nya husen.

### KONSEKVENSER

Uppförandet av fyra stycken punkthus i skogspartiet ger främst följden att parkytor för rekreation försvinner. Parkmarken sparades medvetet vid planeringen av Solberga och försågs med gång- och cykelvägar för att binda ihop bostadskvarteren. Det är dock ingen unik bit mark utan en typisk gångväg med ett idealstråk helt i linje med tidsandan. Parkens sammanbindande funktion kommer delvis att bestå. Byggnadernas något utspridda placering gör att gångstråken mellan de omgivande kvarteren delvis behålls och den södra delen av Skosnöret får en marginellt ändrad sträckning.

Parkmarken tas även i anspråk för biltrafik och parkering genom den norrgående förlängningen av befintlig gata. Dock är detta ett återkommande sätt att lösa parkeringsfrågan i området och innebär en fortsättning av dess trafikseparerade uppbyggnad. Vägens uppgraderade skala bidrar däremot till en förändrad upplevelse av stråkets idag småskaliga karaktär.

I och med att parkmarken nu tas i anspråk förvandlas den tidigare allmänna ytan till privat mark med en stor andel hårdgjorda ytor som följd. Vissa träd har vid inventering bedömts värda att bevara varav två kommer att tas bort då de är placerade vid tillkommande parkeringsyta. Träden ersätts med nya på annan plats vilket delvis väger upp detta.

De nya punkthusvolymer som läggs till i parken skiljer sig framför allt i höjd i förhållande till omgivande bebyggelse och innebär därför en viss skalförskjutning i området.

### VÄRDEBÄRANDE KARAKTÄRSDRAG

- Park med förbindelsevägar mellan omgivande kvarter.
- Gröna öppna ytor med enstaka äldre och stora träd som möter bevarad, kuperad naturmark med uppvuxen växtlighet i gränsen till omgivande bebyggelse.

Till höger del av parkens gräsytor med träd och gångväg.  
Nedan den södra delen av Skosnöret med skogspartiets höjd till höger.







Vy 2 från Toffelbackens krök som det ser ut idag.



Vy 2 från Toffelbackens krök med planerad bebyggelse. Illustration ÅWL Arkitekter AB, 2019-01-30.



## APELSINLUNDEN OCH NYA PUNKTHUS

### BEFINTLIGT

Apelsinlunden består av enhetligt utformade låga punkthus i fyra våningar med karaktäristisk rödgul putsfasad. Byggnaderna är placerade med tydlig anpassning till den kuperade terrängen, trots att en viss anpassning gjorts med t ex utfyllda slänter mot Toffelbacken. Mellan kvarteren finns gröna stråk med gång- och cykelvägar som binder ihop området.

Planområdets närmast intilliggande bebyggelse i form av Apelsinlundens punkthus och Tåjärnets kedjehus har en låg höjd och begränsad skala. Även småhusbebyggelsen nära planområdet håller en låg skala. Punkthus förekommer även på andra ställen i Solberga, men höga sådana förekommer endast i anslutning till Solbergas centrumbildningar, såsom 10-våningshuset vid Klacktorget.

### FÖRSLAGET

Planförslaget innebär uppförande av fyra stycken punkthus; ett i 6, ett i 7 och två stycken i 8 våningar. De två 8-våningshusen är tänkta att placeras ytterst längs Toffelbacken och Apelsinlunden medan de två andra föreslås mot kedjehusen. Den mindre höjd som finns i skogsområdet kommer att sprängas bort och markhöjderna anpassas till husen.

Husen planeras att uppföras som så kallade Stockholmshus i form av kvadratiske punkthus med plåtblagda tälttak. Två av husen föreslås få fasader i vit puts med grå sockel och fönsteromfattningar medan de två andra föreslås få gröna fasader med grön sockel och fönsteromfattningar. Samtliga hus har fått fönsterbågar, portar och balkongräcken i kopparmetallic.

### KONSEKVENSER

Den glesa placeringen av punkthusen med gårdsmiljöer emellan påminner om Apelsinlunden tillika den i dagsläget omgivande bilfria miljön med trafik och parkering i ytterkanten. I och med att skogsområdets mindre höjd sprängs bort jämnas den kuperade marken ut och husen ges inte den anpassning till befintlig terräng som annars är utmärkande för området.

Nya punkthus har som bebyggelsetyp en nära koppling till Apelsinlunden och kan ses som en förlängning av Apelsinlundens bebyggelse norrut. Dock utgör de föreslagna punkthusens höjd ett avvikande inslag; både Apelsinlundens hus och kedjehusen norr om parken har en helt annan skala. Punkthus i åtta våningar innebär därmed en höjdmässig skalförskjutning. Samtidigt tydliggör den höga höjden 1960-talets behandligt låga punkthus.

Husens utformning med fasader i ljus puts har ingen direkt anknytning till platsen där den omgivande bebyggelsens palett framför allt består av mörkare jordfärger. Plåtarbeten i kopparmetallic ger möjligen en viss association till Apelsinlundens rödgula putsfasader.

### VÄRDEBÄRANDE KARAKTÄRSDRAG

- Enhetligt utformade punkthus anpassade till den kuperade terrängen.
- Bevarade, spritputsade fasader i varm rödgul kulör och vitmålade fönster och balkonger.
- Bilfri miljö med park och gröna stråk med gång- och cykelvägar som binder samman området.



Ovan kv Klacklappen i Apelsinlunden med låga punkthus och dess karaktäristiska färgsättning. Nedan grönstråk med gång- och cykelvägar mellan de glest placerade husen som förbinder kvarteren i Apelsinlunden med varandra.







*Vy 3 längs Toffelbacken västerut idag.*



*Vy 3 längs Toffelbacken med planerad bebyggelse.*





Vy 4 längs Toffelbacken österut som det ser ut idag.



Vy 4 längs Toffelbacken österut med planerad bebyggelse.





*Vy 5 där planområdet ses ovanifrån. Illustration ÅWL Arkitekter AB, 2019-01-30.*



# SAMLAD BEDÖMNING

Planområdet är beläget i direkt anslutning till två kulturhistoriskt värdefulla områden, Västberga begravningsplats och punkthusen i Apelsinlunden.

## APELSINLUNDEN

Nya punkthus har som bebyggelsestyp en nära koppling till Apelsinlunden. Den skalmässiga förskjutningen med upp till åtta våningar istället för fyra behöver inte ses som negativ för Apelsinlunden. De föreslagna punkthusen med mer traditionell punkthusvolym förstärker intrycket av Apelsinlunden som ett särpräglat bostadsområde från miljonprogramsåren. I mötet mellan Apelsinlunden och planförslagets bebyggelse vid Toffelbacken framgår att det nya området inte byggs med samma grad av anpassning till terrängen längs gatan. Borttagning av skogsområdets mindre höjd gör att den kuperade marken planas ut. För att ytterligare anpassa de nya punkthusen till den rådande strukturen bör berg sparas kring dem, på samma sätt som Apelsinlundens hus följer befintlig terräng.

De föreslagna ljusa fasadkulörerna skiljer sig från den omgivande äldre bebyggelsens fasader i mörkare jordfärger. För att anpassas till färgskalan bör husens fasader därför bearbetas till dovare kulörer.

## SKOGSPARTIET

Skogspartiet är en medvetet sparad bit parkmark i linje med 1960-talets planeringsideal. Parkens sammanbindande funktion mellan olika bostadsområden kommer i och med förslaget delvis att bestå och Skosnöret får en marginellt ändrad sträckning.

Konsekvensen av nya punkthus på parkmarken blir även att gröna ytor för rekreation försvinner. Ytorna tas förutom av nybyggnader i anspråk av biltrafik och parkering där vägens uppgraderade skala resulterar i en förändrad upplevelse av stråkets idag småskaliga karaktär.

Grönska och några äldre träd som bedömts vara bevarandevärda kommer att tas bort för att ersättas med byggnader och hårdgjorda ytor. Nyplanterade träd på annan plats väger till viss del upp detta.

## BEGRAVNINGSPLATSEN

Begravningsplatsen utgör idag, trots omgivande storskaliga strukturer, en genom vegetation omsluten och relativt privat plats. Vegetationen i det intilliggande skogspartiet i väster minskas i förslaget i omfång till följd av den tillkommande bil- och cykelvägen, vilket gör att de föreslagna punkthusen blir synliga inifrån begravningsplatsen. Höga punkthus i nära anslutning till denna kommer också genom bl a ljud och ljus att påverka upplevelsen av avskildhet när man befinner sig i dess centrala delar.

Från begravningsplatsen kommer de nya punkthusen ur betraktarens synvinkel att upplevas vara i trädtoppshöjd, något som mildrar påverkan på begravningsplatsen. Att husen är nedtonade är en viktig aspekt i förhållande till begravningsplatsen och kan förstärkas genom dess färgsättning. Nedtonade fasadkulörer är därför av stor vikt då byggnaderna kommer att synas genom den sparade skogsridåns grenverk.

## FORTSATT ARBETE

Parkmarken har kulturhistoriska värden som påverkas negativt av projektet. Sammantaget bedöms dock de föreslagna bostadshusen kunna uppföras utan att de negativa konsekvenserna för intilliggande kulturhistoriskt värdefulla områden blir stora. De värdefulla områdena har sinsemellan olika karaktär och är inte känsliga för att ytterligare en bebyggelseetapp tillförs.

I fortsatt planerings- och projekteringsarbete bör det utredas hur byggnaderna bättre kan anpassas till naturmarken längs Toffelbacken. Byggnadernas fasadkulör bör studeras för att minimera påverkan på Västberga begravningsplats.