

An architectural rendering of a modern, multi-story building with a white facade and large glass windows. The building is situated on a grassy hillside with some trees and a small pond in the foreground. The sky is overcast.

# PM SOCIAL HÅLLBARHET VÅRBERGS SJUKHEM

TILLHÖRANDE DETALJPLAN FÖR VÅRBERGSVÄGEN

2020-07-08

Juli 2020

Rapporten är framtagen på uppdrag av Bolite

Kontaktperson: Erik Westerlund

Ramböll Sverige AB

Uppdragsledare: Charlotta Östholm, stadsplanerare

Handläggare: Kristofer Agdahl, stadsplanerare

Granskare: Anthon Georgsson, trafik- och samhällsplanerare



**BOLITE** LANDIA

## INLEDNING

### BAKGRUND

Vårbergs sjukhem ligger inom detaljplanen Vårbergsvägen som är lokaliserad i stadsdelarna Vårberg och Skärholmen längs Vårbergsvägen och Svanholmsvägen och omfattar delen mellan Ekholmsvägen och Vårbergs sjukhem. Intill Vårbergsvägen ligger Vårbergs idrottsplats, Östholmsskolan och Västholmsskolan samt natur- och parkmark. Visionen för planförslaget är att skapa en ny sammanhållen stadsdel längs med Vårbergsvägen som utgår från befintliga kvalitéer men som även ska tillföra nya som saknas i området.

I samrådsförslaget möjliggjordes mellan 1200-1400 nya bostäder, varav cirka 210 i Stockholmshus, en ny F-9 skola för cirka 900 elever, två nya förskolor, en utbyggd förskola samt vård- och omsorgsboenden. Två olika alternativa förslag visades för Vårbergs sjukhem under samrådskedet, där det ena förslaget redovisade delvis rivning av anläggningen och det andra en rivning av hela.

Inför granskningsskedet planeras en ändring av en del av detaljplanen. Vårbergs sjukhem omvandlas delvis med nya verksamheter (bland annat en skola, F-9 med cirka 300 elever samt en förskola för cirka 100 barn), vilket är anledningen till att ett PM för social hållbarhet har tagits fram. De befintliga sociala boendena inryms fortsatt i byggnaden.

### SYFTE OCH OMFATTNING

Uppdraget omfattar att ta fram ett PM för social hållbarhet för omvandlingen av Vårbergs sjukhem inom detaljplan Vårbergsvägen. PM:et kommer vara underlag för arbetet med detaljplanen och kommer att inarbetas i det planförslag som tas fram.

PM:et utgår från stadsutvecklingsprojektet Fokus Skärholmens fyra stadsbyggnadsprinciper. Dessa ligger tillsammans som grund för analysen:

- Allsidiga boendemiljöer
- Mångfald av gemensamma rum
- Ett promenadvänligt gång- och gatunät
- Lokalt förankrad process

Miljö- och hälsoaspekter behandlas ej tillfredsställande inom de fyra huvudgrupperna varför dessa har lagts under temaområdet *Allsidiga boendemiljöer*. Då en barnkonsekvensanalys tas fram parallellt med analysen av den sociala hållbarheten kommer konsekvenser som påverkar barn inte att analyseras i detta PM. Dock kommer det resultat som framgår i BKA:n att sammanvägas med övriga konsekvenser i kapitel 7.

Analysen görs utifrån tre geografiska skalor: Stadsdelsområdet Skärholmen, stadsdelen Vårberg samt det aktuella området runt Vårbergs sjukhem.

### METOD

Uppdraget utgår från en analys av befintligt underlag och handlingar inom projektet innan och efter samrådskedet. Som utgångspunkt sammanställs problembilden utifrån ett socialt hållbarhetsperspektiv.

Inventering av relationen till intilliggande funktioner och områden, viktiga stråk, användande, brister och möjligheter genomförs med utgångspunkt i de fyra temaområdena listade under 'syfte och omfattning'. Ett platsbesök har genomförts för att skapa en tydligare bild av nuläget.





## STADSBYGGNADSSTRATEGI FÖR SOCIALT HÅLLBART FOKUS SKÄRHOLMEN

Som underlag för detta PM ligger Stockholms stads rapport *Stadsbyggnadsstrategier för socialt hållbart Fokus Skärholmen*. Strategierna utgår i sin tur ur bland annat Vision 2040, Stockholms översiktsplan, det lokala utvecklingsprogrammet samt de rapporter som tagits fram av Kommissionen för ett socialt hållbart Stockholm. För Fokus Skärholmen finns tre mål *Sammanhållen och varierad, Levande och innehållsrik* samt *Delaktig och lärande*. Stadsbyggnadsstrategierna för den sociala hållbarheten ämnar till att förverkliga dessa mål. Alla detaljplaner som tas fram inom Fokus Skärholmen ska uppfylla de mål som är satta och därmed ska strategierna genomsyra detaljplaneprocessen och det efterföljande arbetet. Stadsbyggnadsstrategierna ska möjliggöra för fler bostäder, utveckla områdets stadskvalitéer och stärka den sociala hållbarheten.

### ALLSIDIGA BOENDEMILJÖER

Den första stadsbyggnadsstrategin handlar om att utveckla en allsidig boendemiljö för boende i stadsdelsområdet. Skärholmens bebyggelseområden är idag funktionsseparerade i områden med antingen handel, industri eller bostäder. Ny bebyggelse innebär fler bostäder men också en möjlighet att utveckla en högre grad av funktionsblandning. Det handlar om att identifiera särskilt gynnsamma lägen för ny offentlig och kommersiell service i separata byggnader eller i bottenvåningar på flerbostadshus. Övergripande miljö- och hälsoaspekter samt socio-ekonomiska förutsättningar har tilldelats temaområdet.

**Exempel:** Levande bottenvåningar, Mångfald av funktioner, Småskalighet och variation samt Möjliggörande av tillfälligt arkitektur och användning, Miljö- och hälsotal.

### MÅNGFALD AV GEMENSAMMA RUM

Stadsbyggnadsstrategin *mångfald av gemensamma rum* handlar om att stärka arenor för samspel mellan individer och grupper. Offentliga rum som lokala centrum, torg och parker är särskilt viktiga. En förutsättning för en socialt sammanhållen stad är att människor med olika bakgrund rör sig i samma offentliga miljöer och ser varandra i vardagen. Inom stadsdelsområdet generellt är dessa rum ofta gröna rum och parker.

**Exempel:** Kvalitativa gröna platser, Levande lokala centrum, Lokala mötesplatser i nya stadsnoder samt Mångfald av användningsområden.

### ETT PROMENADVÄNLIGT GÅNG- OCH GATUNÄT

Möjligheten att promenera mellan målpunkter är grundläggande för en stad som hänger samman och är tillgänglig för alla. Fotgängaren är inte bara en trafikant utan även en social aktör som ger gatan eller gångvägen liv. I Skärholmen ska alla möjligheter att skapa ett mer promenadvänligt och välintegrerat nät tas tillvara genom att till exempel komplettera dagens trafikleder med trottoarer, cykelbana och bebyggelse. Promenadvänliga gator och trygga gångstråk är tillsammans ett finmaskigt nät för rörelse i området. Många kopplingar till omgivande stadsdelar är lika viktigt.

**Exempel:** Koppla omkringliggande stadsdelar till Skärholmen, Gator av olika karaktär, Ut-/avveckla gångtunnlar samt Nya kollektivtrafiklösningar.

### LOKALT FÖRANKRAD PROCESS

Ett starkt och dynamiskt civilsamhälle är avgörande för en hållbar och växande stad. Lokal kunskap och initiativ från personer som bor, jobbar och vistas i området bör tas om hand i planeringsprocessen. Medborgardialog är ett viktigt verktyg för att utforma en socialt värdeskapande stadsutveckling och för att stärka det lokala medskapandet i pågående stadsplanering.

Att främja medborgarnas inflytande och delaktighet kan ses ur två perspektiv. Det ena innebär att medborgare ses som en resurs som bidrar med erfarenheter och kunskaper. Det andra utgår från att medborgare har rätt att vara med och påverka utformningen av den fysiska planeringen.

**Exempel:** Nå grupper genom dialogarbete, Uppmuntra lokala initiativ samt Medborgardeltagande i gestaltning och utformning.



## NULÄGESBESKRIVNING

Beskrivningen av nuläget inom utredningsområdet görs utifrån de fyra stadsbyggnadsstrategierna som beskrivs i förgående kapitel: *Allsidiga boendemiljöer*, *Mångfald av gemensamma rum*, *Ett promenadvänligt gång- och gatunät* samt *Lokalt förankrad process*. Nulägesbeskrivningen utgår från tre geografiska skalor: stadsdelsområdet Skärholmen, stadsdelen Värberg samt det aktuella området runt Värbergs sjukhem. Då det aktuella området idag inte innefattar några långtidsbostäder nämns statistik och en beskrivning av bostadssituation och boende endast på stadsdels- och stadsdelsområdesnivå. På så sätt placeras det aktuella området i en större social kontext. Eftersom en Barnkonsekvensanalys görs parallellt med detta PM görs heller inga djupare beskrivningar av nuläget rörande barn.

### ALLSIDIGA BOENDE-MILJÖER

Värberg är beläget längst sydväst i Stockholms kommun och gränsar till Vårby, Huddinge kommun, i söder. Med tunnelbana är det cirka 25 minuter till centrala Stockholm. Värberg utgör tillsammans med stadsdelarna Skärholmen, Sättra och Bredäng stadsdelsområdet Skärholmen och uppfördes under 60- och 70-talet.

Majoriteten av bostäderna i stadsdelsområdet är hyresrätter, men det finns också en liten andel bostadsrätter samt äganderätter i form av småhus.

### Befintlig bebyggelse

För Värberg som stadsdel karaktäriseras området av flerbostadshus närmst centrum med perifera småhusområden, samtliga uppdelade i mindre enklaver

som närmast liknar grannskapsenheter. Bostadsområden är många och relativt små, med sinsemellan olika gestaltning.

Majoriteten av all kommersiell och offentlig service är lokaliserad till Värbergs centrum, medan den befintliga bebyggelsen inom detaljplaneområdet i regel saknar verksamheter i bottenvåningarna.

Värbergs sjukhem är en stor anläggning placerad i detaljplanens västra delar. Sjukhemmet består av fyra sammanbyggda byggnadskroppar. Värbergs sjukhem har tidigare använts som äldreboende men används nu för bland annat sociala boenden. Sjukhusanläggningen uppfyller inte arbetsmiljöverkets krav för vård- och omsorgsboende och har därför byggts om i olika omgångar.



Figur 1. Analysens tre geografiska skalor: Skärholmens stadsdelsområde, stadsdelen Värberg och Värbergs sjukhem.

## Socioekonomiska förutsättningar

Vårberg har en mer än dubbelt så hög andel befolkning med utländsk bakgrund än genomsnittet i Stockholm (Stockholm stad, 2017). Antalet personer med eftergymnasial utbildning är lägre än genomsnittet och arbetslösheten är högre. Även genomsnittslönen skiljer sig åt och är lägre i Vårberg än genomsnittet i staden.

I Vårberg har 36 procent av befolkningen en eftergymnasial utbildning (Stockholm stad, 2017). I Stockholm uppgår den siffran till 58,4 procent. Cirka 6,2 procent av de boende i Vårberg är öppet arbetslösa, vilket är mer än dubbelt så hög siffra som i Stockholm i helhet. Skillnaden mellan antalet arbetslösa kvinnor och män är relativt låg. Medelinkomsten i området är 243 300 kr, jämfört med genomsnittet i Stockholm som ligger på 363 700 kr.

Skärholmen har något mer utbredd brottslighet än resterande områden i söderort, men lägre än Stockholm i sin helhet. Antalet anmälda brott per 1000 invånare (2017) i Skärholmen uppgick 2017 till 193 stycken, i söderort var antalet anmälda brott 172 stycken och i hela staden 213 per 1000 invånare (Stockholm stad, 2017).



Figur 4. Kvalitativt gönområde söder om planområdet.

I Skärholmen är cirka 31 procent av invånarna trångbodda, jämfört med genomsnittet i Storstockholm på 21,3 procent. Andelen trångbodda barn och unga är över 40 procent (Boverket 2016).

## Hälsa och miljö

Skärholmen är det område i Stockholm med den lägsta förväntade medellivslängden. Det skiljer åtta år i förväntad medellivslängd mellan Östermalm, det område med den högsta förväntade medellivslängden, och Skärholmen (Kommissionen för ett socialt hållbart Stockholm, 2015).

Ohälsotalen i Vårberg är större än genomsnittet i Stockholm. År 2017 var det



Figur 3. Vårbergs sjukhem sett från söder.

totala antalet sjukdagar 17,3 i Vårberg jämfört med genomsnittet i Stockholm på 12,8. Fördelningen mellan män och kvinnors ohälsotal i Vårberg skiljer sig också åt. 2017 var det genomsnittliga antalet sjukdagar för kvinnor 20,3 medan antalet dagar för män var 14,3.

Enligt tidigare framtagna undersökning av Miljöförvaltningen (2016) klaras miljö kvalitetsnormen för luft inom hela detaljplaneområdet. Enligt inkomna synpunkter efter samrådsförslaget från Länsstyrelsen krävs att kommunen i granskningsskedet säkerställer att inga markföroreningar finns som kan påverka människors hälsa.



Figur 2. Vårbergs sjukhem sett från norr.

## MÅNGFALD AV GEMENSAMMA RUM

De befintliga offentliga platserna och lokalerna inom utredningsområdet runt Vårbergs sjukhem utgörs främst av mindre grönytor samt ett skogsparti mellan sjukhemmet och Vårbergstoppen. Detaljplaneområdet som helhet ligger i ett dalstråk som sträcker sig i öst-västlig riktning med varierad natur som ramas in av halvöppna, och i vissa delar branta, naturslänter och skogbevuxna bergknallar. Genom hela området finns långa, sammanhängande gröna parkvägar som sammanbinder parker och målpunkter. Här finns möjlighet till exempelvis picknick, utblick, solbad, boll- och naturlek, vinterlek, motionsträning och spontanidrott.



## Parker och grönområden

I Vårberg finns många friytor i form av parker, öppna gräsytor och skogspartier. I anslutning till bostadshusen finns semiprivata och väl tilltagna gårdsytor. I närheten av området finns också Vårbergstoppen vilken fungerar som en kvalitativ rekreationsyta. Parken kommer till år 2020 utvecklas till en mångfunktionell stadsdelspark. Vårbergstoppen är ett välbesökt utflyktsmål för såväl förskolor och skolor i närområdet som för privatpersoner på fritiden. Vårbergstoppen används flitigt för promenader, pulkaåkning och sportaktiviteter. Stadsdelsparken klassas som en friyta av regionalt värde, vilket innebär att den har kvaliteter för invånarna i den närmsta stadsdelen och för kommuninvånarna i stort.

## Idrottsplatser

Inom gångavstånd från Vårbergs sjukhem ligger Vårbergs idrottsplats som nyttjas av skolverksamheter och föreningar i området. Runt omkring Vårbergs IP kan negativa ljusförhållanden förekomma. På idrottsplatsen finns det stora och starka strålkastare som har bidragit till ett störande ljus för folk i närområdet.



Figur 5. Närliggande målpunkter.

## Lokala mötesplatser

Nästan all kommersiell och offentlig service är lokaliserad till Vårbergs centrum. I dagsläget råder det brist på lokala levande centrum i resten av området. I Vårberg centrum finns diverse servicefunktioner, butiker, vårdcentraler, apotek och restauranger. Mellan Vårberg

centrum och Vårbergs sjukhem finns det även en nedlagd panncentral som är ombyggd till konsthall.

## Skolor och förskolor

I Vårberg finns flertalet förskolor, flera av dessa ligger i närheten av det aktuella området. Närmsta grundskola ligger

i närheten av Vårberg centrum och närmsta gymnasium ligger i Skärholmen centrum.

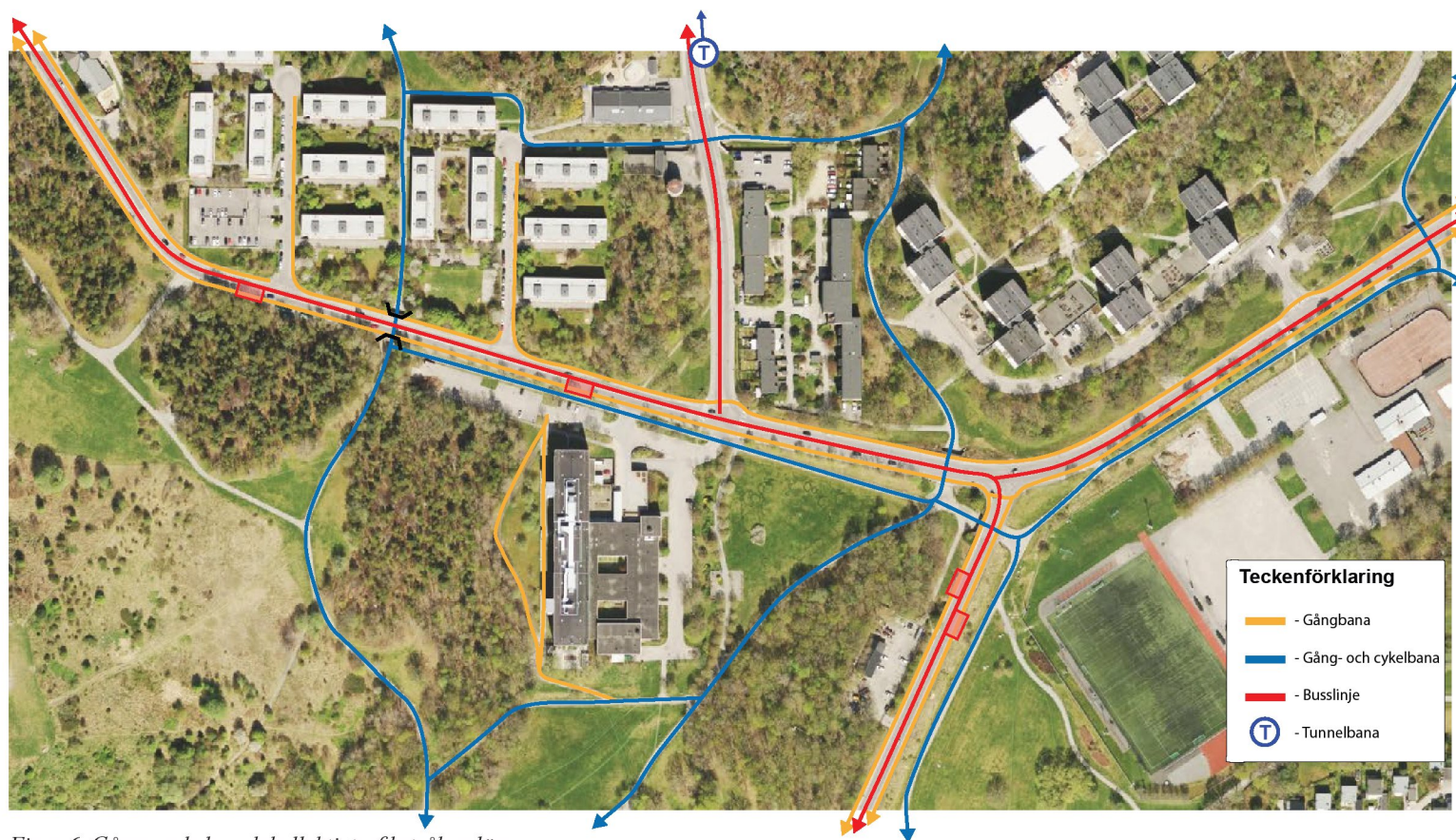


## ETT PROMENADVÄNLIGT GÅNG- OCH GATUNÄT

Utredningsområdet för detta PM ligger cirka 500 meter söder om Vårbergs centrum med tillhörande tunnelbanestation. I närheten av området finns tre busshållplatser med avgångar mot Vårberg centrum, Hägersten, Huddinge station samt Kungens Kurva. Med tunnelbanan är det en station till Skärholmen centrum där många arbetsplatser finns samt ett stort utbud av service.

### Gång- och cykelvägar

Vårberg är ett område med många gång- och cykelvägar som är separerade från gatunätet. Det finns ett flertal gångtunnlar under lokalgatorna. De större lokalgatorna är Vårbergsvägen, Vårholmsbackarna samt Svanholmsvägen. Det aktuella området ligger intill alla tre större vägar. Gående kan passera vägarna i de planskilda gångtunnlarna, men den genaste vägen för gående mellan Vårbergs centrum och Vårbergs sjukhem är via övergångsstället över Vårbergsvägen. Utöver det separerade gångnätet är de tre stora vägarna försedda med trottoarer av varierande standard.



Figur 6. Gång-, cykel-, och kollektivtrafikstråk nuläge.

Hela Skärholmens stadsdelsområde är kuperat och bebyggelsen är anpassad efter terrängen. Ytorna längs med Vårbergsvägen, som idag är parkering, är flacka och lättillgängliga. En av stadsdelens utmärkande kvalitéer är nätverket

av trafikseparerade parkstråk. Genom hela detaljplaneområdet finns långa och sammanhängande gröna parkvägar som sammanbinder målpunkter över hela området. De flesta av parkvägarna i området är generöst tilltagna. Stråken

har generellt hög tillgänglighet, trots nivåskillnaderna i området. Vårbergs sjukhem är en byggnad i suterräng vilket betyder att det inom området finns ganska stora höjdskillnader. Den västra delen av området är en skogbeklädd kulle



som endast nås via relativt branta gångvägar som i dagsläget inte är tillgänglighetsanpassade.

### Barriärer

Barriäreffekterna av de omkringliggande vägarna är stora där Vårbergsvägen och Vårholmsbackarna belastas med mycket trafik. De större vägnas utformning och dimension har i dagsläget en negativ effekt på rumslighet och saknar urbana kvaliteter. Vägarna blir tydliga barriärer som separerar de olika delarna av Vårberg istället för att länka samman. Vägarna har dock stor potential att i

framtiden få en mer betydande roll för de rumsliga kvaliteterna i och med att de är orienterbara och tillgängliga.

### Kollektivtrafik

Planområdet är ett i kollektivtrafikhärläge vilket ger goda möjligheter till korta restider till flertalet större arbetsplatser. I direkt anslutning till området finns busshållplats för buss 135 som åker till Vårbergs centrum. Inom tio minuters promenadväg finns tunnelbanestationen Vårberg där Röda linjen leder in till Stockholm central på 26 minuter. Inom knappt 30 minuters promenadväg nås

både Skärholmen Centrum (1.5 km) och Kungens Kurva (2.3 km) där ett stort utbud av arbetsplatser finns.

### Trygghet

I områden med trafikseparering, som i fallet Vårberg, kan en stor andel av barnen ta sig trafiksäkert till och från viktiga målpunkter som exempelvis skola. Gång- och cykeltunnlar medför i stor utsträckning helt bilfria skolvägar. Detta kan dock innebära en social otrygghet i form av dålig överblickbarhet, få entréer och avsaknad av naturlig övervakning.



Figur 7. Vårbergsvägen utgör en barriär då utformningen bidrar till höga hastigheter.



Figur 8. Planområdet ligger i ett kollektivtrafikhärläge med busshållplatser utmed Vårbergsvägen och Vårbergs tunnelbanestation inom cirka 600 meter från planområdet.



Figur 9. Vårberg är ett område med trafikseparering vilket är positivt ur ett trafiksäkerhetsperspektiv. Gång- och cykeltunnlar kan dock upplevas otrygga så till den grad att människor genar olovligt över vägarna.

## LOKALT FÖRANKRAD PROCESS

Trygghetsundersökningar och medborgardialoger, inte minst med barn, har tidigare synliggjort att samtliga centrum brister ur ett trygghetsperspektiv. Kritik riktades även på de gång- och cykelstråk som leder till dessa.

Webbenkäten ”Bästa platsen!” resulterade i 476 platsbeskrivningar som gav många värdefulla medskick, bland annat att större grönområden och bostadsnära natur är uppskattade kvalitéer och kan utvecklas. Vidare önskades ickekommersiella mötesplatser och lokaler, tryggare centrum. Bristen på underhåll och skötsel upplevde de svarande generera otrygga platser. Det ansågs dessutom viktigt att göra det lättare att ta sig med cykel och till fots inom stadsdelsområdet. Kopplingar inom stadsdelen och mellan olika typer av bebyggelse angavs vara en bristfälliga.

Ramboll genomförde år 2016 inom Fokus Skärholmen en kartläggning som utgjorde steg 1 enligt Stockholms stads metod integrerad barnkonsekvensanalys (IBKA). Syftet med kartläggningen var att redovisa barnens perspektiv på utemiljön inom stadsdelsområdet Skärholmen. Detta genomfördes genom dialoger i skolor och förskolor där barnen fick beskriva befintliga och potentiella värden och funktioner samt behov och brister.

Av platserna som barnen markerade i dialogerna ligger bara ett fåtal inom detaljplaneområdet för Vårbergsvägen. De barn som angav området som favoritplats syftade främst till att området är öppet och möjligheten till fri lek är god samt att platsen upplevs lugn och stilla. De barn och unga som angav platsen som tråkig grundade sig främst i att de aldrig vistades där. Ett antal barn upplevde området som otryggt. Den upplevda känslan av otrygghet bottnade dels i att bilar kör för fort förbi området, belysningen är bristfällig och att man kände olust att gå via gång- och cykel-tunnlarna.



Figur 10. I samband med kartläggningen av hur barn och unga nyttjar sina närområden besöktes skolor i hela stadsdelsområdet Skärholmen. Här årskurs 5 vid Alla Nationers Fria Skola.



Figur 11. Barn och unga från förskola till gymnasium deltog vid dialogerna. Här årskurs 6 vid Slättgårdsskolan.



## KONSEKVENSANALYS AV SLUTFÖRSLAG

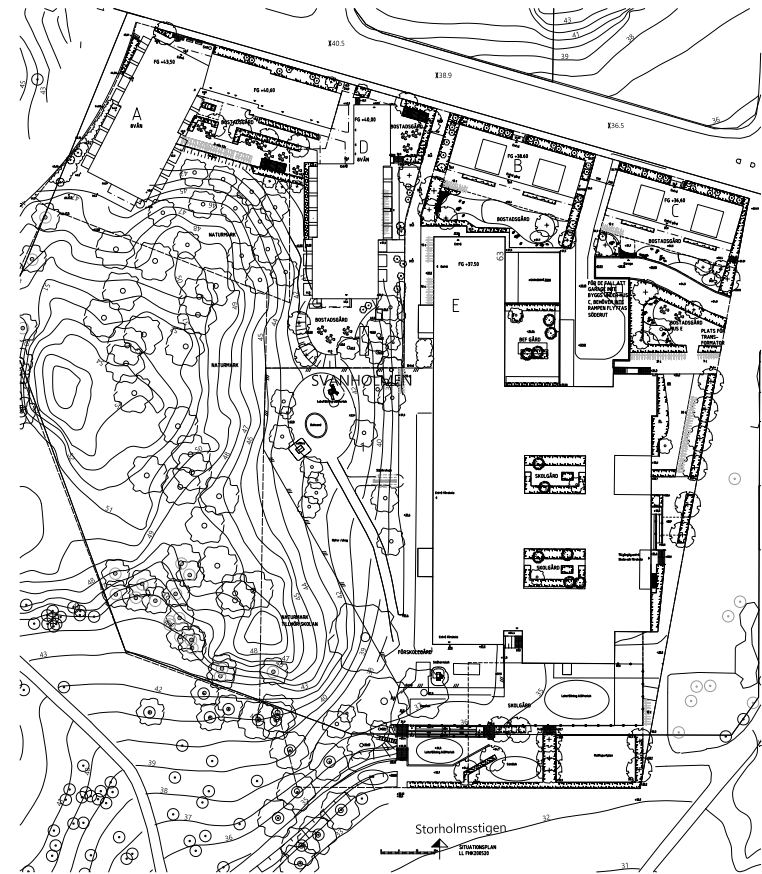
I detta avsnitt görs en konsekvensanalys av den tilltänkta bebyggelsen utifrån de fyra stadsbyggnadsstrategierna i Skärholmen: *Allsidiga boendemiljöer*, *Mångfald av gemensamma rum*, *Ett promenadvänligt gång- och gatunät* samt *Lokalt förankrad process*. Konsekvensanalysen utgår från tre skalor: stadsdelsområdet Skärholmen, stadsdelen Vårberg samt det aktuella området runt Vårbergs sjukhem.

### ALLSIDIGA BOENDEMILJÖER

Diversitet i kvartersstrukturen Skärholmen är i dagsläget till stor del funktionsseparerat med områden för handel, boende eller industri. Planförslaget för delen Vårbergs sjukhem möjliggör både arbetsplatser och boende. I det som idag är Vårbergs sjukhem föreslås befintliga verksamheter så som geriatrik, vårdboende och kafeteria finnas kvar. Utöver redan befintliga verksamheter föreslås en tillkomst av olika verksamheter så som ny förskola och skola samt vårdcentral. Detta möjliggör för flertalet arbetsplatser både inom skola och omsorg vilket är positivt då många av de existerande arbetsplatserna i Vårberg är förlagda till Vårberg centrum. Planförslaget kommer med andra ord möjliggöra för området att bli något mer funktionsblandat.

Det planeras för verksamhetslokaler i nedersta delen på hus A (alternativt hus D) samt i hus B och C vilket, beroende på nyttjande och typ av verksamhet, ytterligare kan bidra till en förhöjd trygghetskänsla i och med att gaturummet aktiveras. I stadsbyggnadsstrategierna poängteras vikten av ytor för verksamheter och arbetsplatser, särskilt utmed de större stråken. Lokaler i bottenvåning kan också få positiva effekter på den upplevda tryggheten (Polismyndigheten i Stockholm 2005).

Planförslaget för delen Vårbergs sjukhem kommer leda till att flertalet nya målpunkter adderas till stadsdelen, bland annat genom skolorna som tillkommer i den befintliga sjukhemsbyggnaden. Området kommer att erbjuda en mer omväxlande stadsmiljö än i dagsläget, ett mer varierat utbud och skapa en mer tillgänglig stad där boende inom området och i närområdet inte behöver ta sig långt för att komma till exempelvis närmsta skola.



Figur 12. Situationsplan. Källa: Bolite+Wählin 2020-05-20.

Planförslaget möjliggör även att befintliga målpunkter i närområdet så som Vårbergs IP och Vårbergstoppen blir tillgängliga för fler personer genom att fler kommer ha möjlighet att bo i området.

I planförslaget inom området vid Vårbergs sjukhem antas alla lägenheter bli hyresrätter. Hus A och D har plats för cirka 280 studentlägenheter. Hus B och C inrymmer plats för cirka 60 lägenheter vardera.

I denna del av Skärholmen är den största andelen befintliga bostäder hyresrätter. I och med att andelen lägenheter som planeras inom denna del av planförslaget till största del består av studentlägenheter tillkommer en typ av hyresrättsform som idag inte är vanlig. Tillskottet av studentboende innebär att det görs utrymme för en grupp människor som annars troligen inte skulle vistas i området. Detta ger positiva sociala konsekvenser i form av en större bredd av åldrar i området.

## Identitet och karaktär

Ett genomförande av detaljplanen som Vårbergs sjukhem ingår i innebär att området drastiskt kommer att förändras och få en ny karaktär. Genom att behålla byggnaden Vårbergs sjukhem tas platsens historia till vara på och inkorporeras i den nya stadsmiljön som växer fram. Att behålla byggnaden, istället för att riva den som det först var planerat, bidrar till ett mer dynamiskt stadsrum och att platsens identitet utvecklas istället för att omdefinieras vilket medför positiva sociala konsekvenser.

## Förändringar av verksamheter

I hus E, sjukhemsbyggnaden, bevaras en del befintliga verksamheter men det tillkommer även en del funktioner.

### *Befintliga verksamheter som bevaras:*

- Geriatrik med rehabilitering
- Vårdboende (HVB-hem)
- Vård- och omsorgsservice (t.ex. tandläkare, hudvård)
- Bostäder/Long-stay
- Rekreation (t.ex. spa)
- Servicefunktioner (exempelvis cafeteria)

Geriatriken består av tre avdelningar för vård av sjukdomar som hör ihop med åldrandet. Upp till 83 patienter kan tas emot på geriatrikavdelningarna. På HVB-hemmet vårdas patienter med psykiatriska diagnoser, hemmet har plats för sex patienter i åldrarna 18-40 år.

Utöver befintlig geriatrik och HVB-hem finns även verksamheter som tandläkarmottagning, fotvårdsspecialiste, apotek och dagspa med massage, bastu etc.

Även long-stayboende är en funktion som ryms inom lokalerna idag och som kommer fortsätta framöver. Bostäderna hyrs ut på olika löptider till exempelvis personer som behöver kortare bostadskontrakt.

### *Tillkommande verksamheter:*

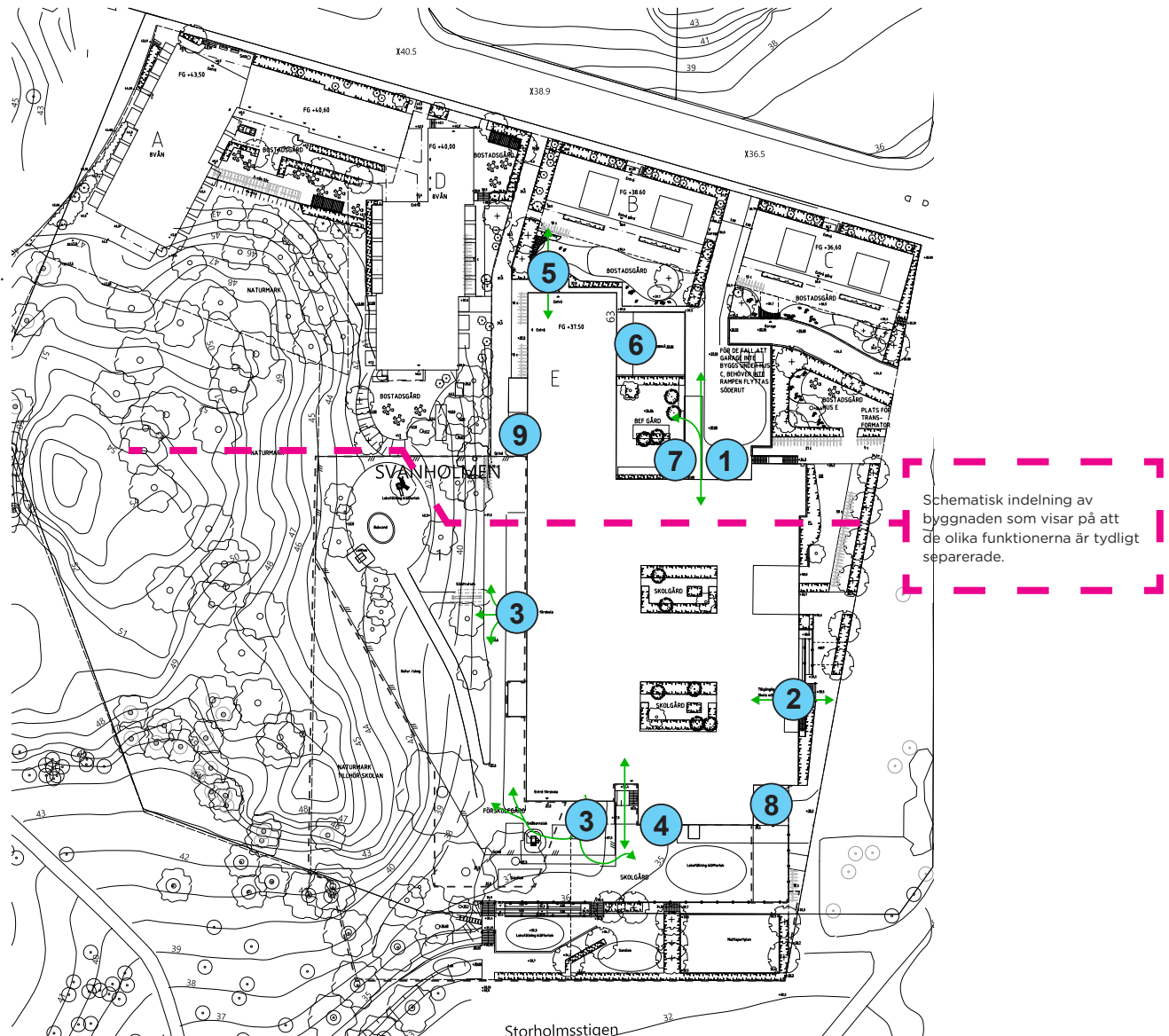
- Skola och förskola
- Vårdcentral
- Servicefunktioner (t.ex. apotek)

De tillkommande verksamheterna i hus E är skola och förskola samt vårdcentral. Skolan innefattar 300 elever, årskurs F-9 och förskolan har plats för 100 barn.

Vårdcentralen är en renodlad vårdcentral med mottagning tillgänglig för allmänheten.

Tack vare att byggnaden tydligt delas upp i två delar där dess olika funktionsinriktningar är separerade skapas en funktionell struktur där de olika verksamheterna inte står i konflikt med varandra (se figur 13). Barnen har sin tydliga del mot den lugnare södra delen som vetter ut mot parken och vård- bostads- och omsorgsfunktionerna är placerade mot den mer aktiva delen av planområdet mot Vårbergsvägen.

- 1 Entré geriatrik, vårdboende, bostäder/longstay, café, tandläkare, fotvård, rehab, vårdcentral etc.
- 2 Huvudentré skolverksamhet
- 3 Entré förskola
- 4 Utgång till skolgård
- 5 Entré, används endast av HVB-hemmet. Gemensam gård med hus B.
- 6 Entré i bottenvåning, lastkaj m. transporter till skola och förskola och sophantering.
- 7 Entré i bottenvåning till skönhetsvård, spaverksamhet samt inlastning till kioskverksamhetens lager.
- 8 Befintlig sophantering samt vissa varutransporter till geriatrik och framtida skolverksamhet
- 9 Entré geriatrik, vårdboende, bostäder/longstay, café, tandläkare, fotvård, rehab, vårdcentral etc.



Figur 13. Entréförteckning samt indelning av funktioner. Källa: Bolite+Wåhlin 2020-05-20, bearbetning av Ramboll.



## MÅNGFALD AV GEMENSAMMA RUM

Vårberg har i dagsläget få kvalitativa öppna ytor och platser att mötas på. Inom 500 meter från Vårbergs sjukhem finns Vårbergstoppen, vilken även kommer att rustas upp och bli en ny stadsdelspark. Vårbergstoppen är en viktig målpunkt i Vårberg och de länkar som finns till och från naturområdet ska bevaras eller ersättas för att inte minska tillgängligheten för de boende i närområdet. Detta för att bättre integrera och stärka grönområdet med den byggda miljön och göra den till en del av det hela och inte en separat funktion omringad av fysiska barriärer.

Skärholmen är en stadsdel där trångboddhet är ett problem. Andelen trångbodda barn och unga är över 40 procent. Utöver att olika bostadsstorlekar ger förutsättningar för en mångfald av hushåll motverkar det även trångboddheten i stadsdelen. I och med att det är en stor andel trångbodda barn och unga är det viktigt med många mötesplatser för dessa utanför hemmet, detta kan vara mötesplatser inomhus såväl som utomhus. Inom det aktuella området tillkommer inga helt publika mötesplatser, däremot

tillförs andra kvaliteter så som en skolgård och förskolegård, som kan fungera som mötesplatser även efter skoltid. Även den angränsande Vårbergstoppen fungerar som en plats för gemenskap för människor i alla åldrar, det är därför viktigt att den nya bebyggelsen inte utgör en barriär mot parken.

I och med tillkommande bebyggelse kommer fler få tillgång till parken, men det finns samtidigt en risk att de nya huskropparna upplevs som en barriär för att ta sig till parken för de boende nordöst om planområdet. Enligt Folkhälsoinstitutet (2009) är människor beredda att regelbundet gå cirka 300 meter till ett grönområde. Det blir därför viktigt att tillgängliggöra närliggande grönytor och skogsområdet väster om förskolegården även för boende.

Planförslaget för Vårbergs sjukhem kommer stärka en del av de stråk och samband som finns till stadsdelens grönområden medan andra kommer minska i funktionalitet. I och med att skol- och förskolegården tar ett av de befintliga genomfartsstråken i anspråk minskar framkomligheten för gående mellan bo-

stadsområdet i söder och Vårbergsvägen. Å andra sidan tillkommer en kvalitativ och flexibel mötesplats för barn och unga som bär en funktion även när skolorna är stängda.

Parkerna i Skärholmen är viktiga och uppskattade offentliga rum, däremot är det bra om dessa kan kompletteras med andra typer av offentliga rum, så som exempelvis torg och platsbildningar. I det aktuella området planeras det inte för några helt publika platser utomhus. De semiprivata ytorna kring entréerna till vård- och omsorgsdelen av sjukhemsbyggnaden samt bostadsgårdarna kan dock fungera som mötesplatser för besökare och boende.

Den del av Vårbergstoppen som ingår i det aktuella området består i dagsläget till stor del av skog. Det är viktigt med belysning av gångvägen som går intill skogen och att området röjs på sly för att öka sikten och för att vägen inte upplevs som otrygg kvällstid.

## Utformning av ny bebyggelse

Det är viktigt att det framgår vad som är offentligt och vad som är privat, inte minst då det kommer till

bostadsgårdarna. Om det tydligt framgår vem som har tillgång till de olika platserna så ökar trygghetskänslan (Arkitekten, 2016). Detta gäller i synnerhet på utomhusgården mellan Hus B och E. Gården delas av HVB-hem och boende där gården med fördel kan delas upp för att göra det tydligt vem som har tillgång till vilken yta.

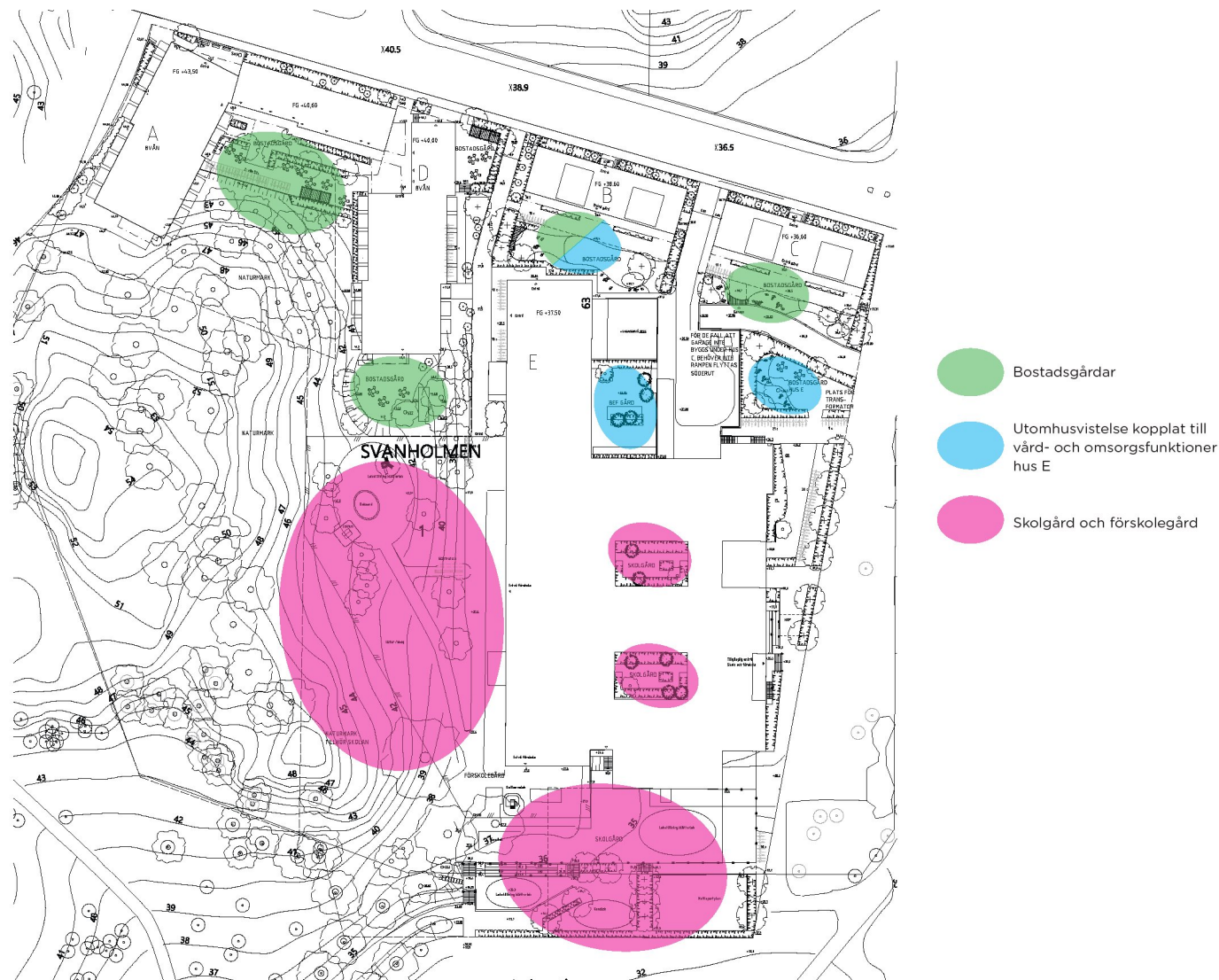
I den nya bebyggelsen för hela detaljplaneområdet ställs krav på en medveten hantering av bottenvåningar för att stärka stråkens betydelse både vad gäller kopplingar till lokala målpunkter och ökad trygghet. Att det inte planeras för verksamheter i bottenvåning mot Vårbergsvägen kan bidra till att den upplevda otryggheten ökar.

Skolornas skolgårdar ringar till stor del in södra och västra delen av byggnaden medan platser för utevistelse kopplat till vård- och bostads och omsorgsfunktionen har semipublika utrymmen i norra delen. Bland annat planeras det för en plats utomhus för cafeteria vid entré 7 och en lugnare parkdel vid entré 1 (se figur 13). Båda platserna fungerar både som rekreationsytor och platser för besökare som väntar på färdtjänst eller liknande.

Överblickbarheten över skolgårdarna är begränsad och detta kan leda till att gårdarna upplevs som otrygga på kvällar och helger när det inte är någon verksamhet utomhus. I och med att det stråk som tidigare gick längs med Vårbergs sjukhems västra sida nu försvinner kommer antalet personer som rör sig längs med den delen av planområdet antagligen att minska.

Upplevd otrygghet kan göra att människor väljer alternativa vägar för att undvika vissa platser vilket gör platserna än mer otrygga (Stockholms stad, 2017). En förutsättning för att få levande utomhusmiljöer är att platserna är lättillgängliga, väl upplysta kvällstid och att de bjuder in till vistelse. Ett sätt att tillgängliggöra skolgårdarna är att deras utformning är flexibel för att bjuda in till användning även efter skolornas stängning.

Den nya bebyggelsens placering mot Vårbergsvägen fungerar som ett bullerskydd vilket är positivt för vistelse i utomhusmiljön.



Figur 14. Schematisk figur över områdets olika ytor för utomhusvistelse. Källa: Bolite+Wählin 2020-05-20, bearbetning av Ramboll.



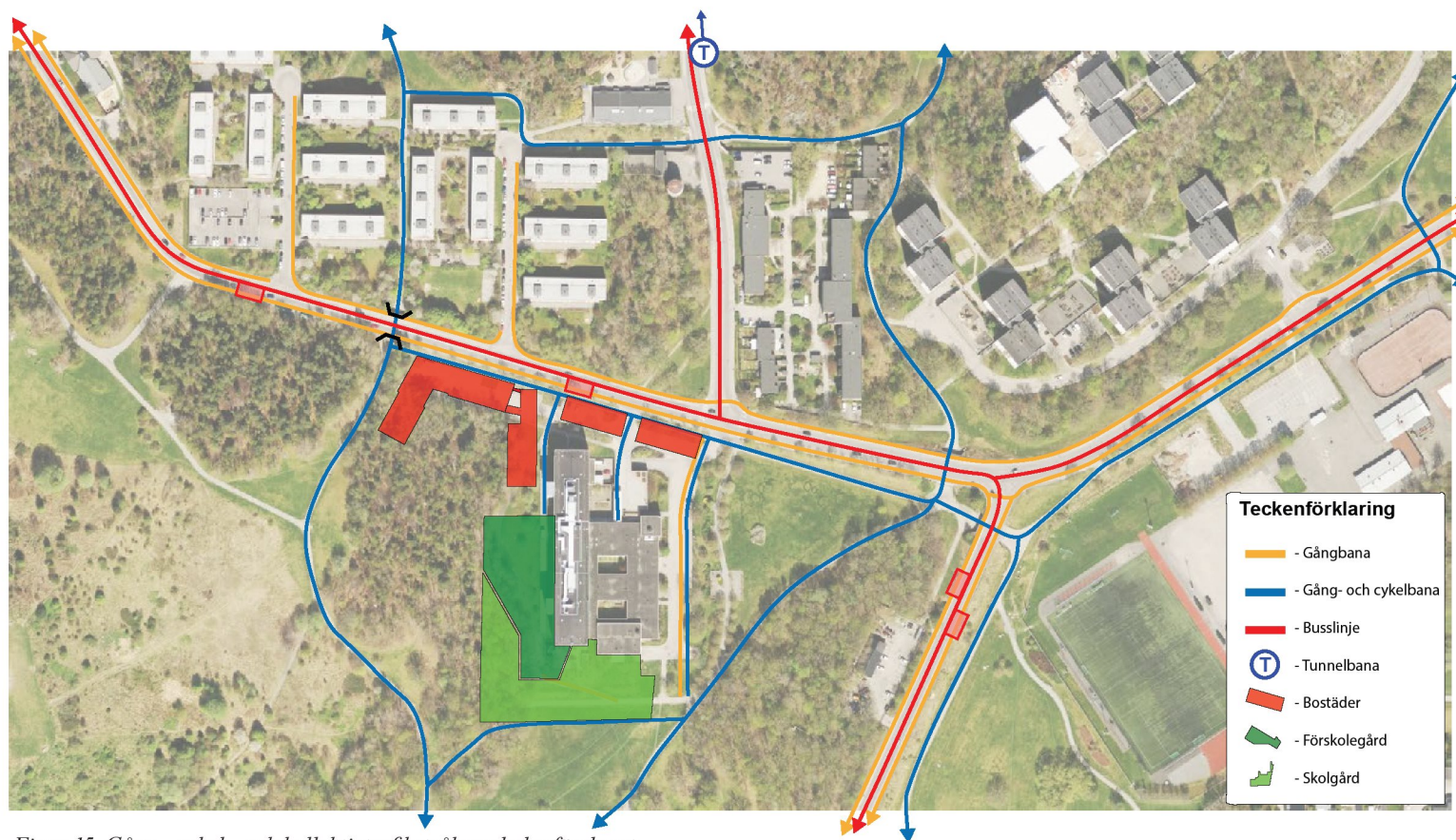
## ETT PROMENADVÄNLIGT GÅNG- OCH GATUNÄT

Gång och cykel har hög prioritet i området vilket visar sig bland annat genom att Vårbergsvägen byggs om. Vägen ska få nya karaktärsdrag och breddas så att gång- och cykeltrafikanter får en större yta att röra sig på. Gång- och cykelbanan kommer gå parallellt med bilvägen. Den nya Vårbergsvägen blir på så sätt mer tillgänglig och fler kan ta sig fram på vägen. Vägen blir dessutom mer säker i och med breddningen.

Ett av målen som framkommer i Fokus Skärholmen är att göra ett promenadvänligt gång- och gatunät. Detta målet innefattar att personer i området ska ha möjligheten att kunna ta sig mellan områdets målpunkter till fots.

### Gång- och cykelstråk

Gång- och cykelnätet har en sammanhängande struktur i området. Det finns möjlighet att ta sig med gång eller cykel enkelt i princip i vilken riktning som helst. Vårberg och Skärholmen har gång- och cykelavstånd mellan varandra och det finns många bra vägalternativ för den som ska ta sig mellan de två målpunkterna. Gång- och cykelbanorna är delvis separerade från biltrafik med



Figur 15. Gång-, cykel-, och kollektivtrafikstråk med planförslaget.

undantag för gatan öster om Vårbergs sjukhem där cykling sker i blandtrafik. Gatan är en viktig skolväg varför möjligheten till att separera trafikslagen bör övervägas.

I och med Skärholmens trafikseparerade gatunät finns det många bra vägar för gång- och cykeltrafikanter att röra sig tryggt på, separerade från biltrafik i Vårberg. Däremot kan dessa upplevas

otrygga, inte minst de gångtunnlar som finns i området. Gångvägen på västra sidan om Vårbergs sjukhem är på ena sidan kantad av parkmark, det är viktigt att denna väg är upplyst och trygg.



De befintliga gång- och cykelstråken förbi Vårbergs sjukhem erbjuder alternativa och gena vägar förbi området varför dessa rekommenderas behållas i möjligaste mån. Gångstråket på den västra sidan av Vårbergs sjukhem försvinner till förmån för förskolegården. Det blir viktigt att bibehålla möjligheten för människor att passera genom eller vid sidan av förskolegården utanför skoltid.

### Passager

I planförslaget ska samtliga gång- och cykelpassager i området bli mer trafik-säkra genom att hastigheten på vägarna i området sänks från 50 till 30 km/h. På så sätt kan oskyddade trafikanter korsa vägarna på ett säkert sätt. På vissa ställen kommer det även framöver finnas gångtunnlar som alternativ för att passera vägen, vilket är positivt ur ett trafik-säkerhetsperspektiv, samtidigt som gångtunnlar ofta påverkar tryggheten negativt.

### Alternativa vägar

Den planerade skolan och förskolan vid Vårbergs sjukhem är placerade bortvända från Vårbergsvägen. Detta är en trafiksäker placering, särskilt ur ett barnperspektiv, eftersom barnen därmed inte behöver vistas så mycket vid den stora vägen. Det finns dessutom större

möjlighet att barn väljer att ta andra vägar till skolan i och med att den inte ligger i direkt anslutning till vägen. Det går till exempel att välja att gå igenom Vårbergs sjukhemspark för att komma till den planerade skolan.

### Entréer och angöring

Skolans- och förskolans huvudentré är skild från angöring med leveranser vilket är positivt ur ett trafiksäkerhetsperspektiv. Det är dock fortsatt viktigt att leveranser till skolan och förskolan inte sammanfaller med den huvudsakliga tiden för hämtning och lämning.



Figur 16. I samband med planförslaget planeras Vårbergsvägen att bli en stadsmässig gata för att skapa en mer levande stadsmiljö.

### Vårbergsvägen

Det är positivt att Vårbergsvägen i framtiden får förutsättningar till att bli ett aktivt stråk istället för dagens enformiga utformning som matargata. Det skulle även vara positivt om det inom det aktuella området tilläts för verksamheter för att i framtiden lättare kunna möjliggöra för funktionsblandning.

Vårbergsvägens sektion breddas totalt sett till följd av en bredare gång- och cykelbana, samtidigt som körbanan smaltas av. Att hastigheten sänks från 50 till 30 km/h i kombination med nya förbättrade och säkrare övergångar bidrar till att barriären som vägen idag i viss mån utgör minskar. Vårbergsvägen planeras bli en stadsmässig gata där lokaler och offentliga platser inom detaljplaneområdet tillsammans skapar en mer levande stadsmiljö. Detta skapar ett mer attraktivt gångnät vilket får en positiv inverkan på promenadvänligheten i området.

### Kollektivtrafik

Det är positivt att planen främjar resande till och från området med andra färdmedel än bil, i synnerhet till skol- och förskoleverksamheter. Planområdet har bra förutsättningar för att nås med hjälp av kollektivtrafik. Vårbergs tunnel-

banestation ligger cirka 500 meter från den befintliga byggnaden och ett antal busslinjer trafikerar Vårbergsvägen och Svanholmsvägen. För barn och unga är trygghet avgörande för om, och hur, de använder en plats eller kollektivtrafik (SLL, 2016). Det som påverkar upplevelsen av trygghet är till exempel belysning, stökig eller skräpig miljö, buller, läsbarheten av platsen, mycket trafik, nya saker eller människor som betar sig annorlunda.

### Cykelparkering

Stockholms stads riktlinjer ligger till grund för antalet cykelparkeringsplatser som är planerade. Exploatören har åtagit sig att med hjälp av mobilitetsåtgärder säkra upp att cykelparkeringar placeras nära samtliga entréer.

Cykelparkeringen ska även vara av god standard med möjlighet att låsa fast ramen samt väderskyddat. Cykelrum ska vara lätt åtkomliga med automatiska dörröppnare i markplan i samtliga planerade byggnader. En del cykelparkeringar förläggs i garage. Fast luftpump och ladduttag för elcyklar placeras i anslutning till cykelrummen. I ett av cykelrummen anläggs tvätt- och reparationsmöjlighet med enkla cykel-

verktyg. Vidare inrättas en cykelpool med lastcyklar, cykelkärror och elcyklar.

Parkering för cyklar till skolverksamheten sker vid skolgårdens sydöstra hörn samt sträcker sig norrut medan förskolan har cykelparkering norr om förskolegården.

Det är positivt att planen gör det möjligt för boende med olika behov att kunna välja cykel som färdmedel, samt för barn och unga att kunna cykla till skolan. Genom att erbjuda bra förutsättningar för att cykla ökar möjligheterna för ett mer hållbart resande.

### Tillgänglighet

Inom 10 meter från den planerade tillgängliga entrén till skol- och förskolan bör det, enligt trafikutredningen, finnas



Figur 17. Exempel på lutning vid befintligt gång- och cykelstråk vid Vårbergs sjukhem.

plats för en parkering för rörelsehindrade längs med gångbanan. Föreslagen placering är bra utifrån rådande tillgänglighetskrav. Kantstensparkering bör undvikas, eftersom den är problematisk för rullstolsburna. Sådan parkering måste vara bredare än vanliga parkeringar och ramp anläggas över kantsten. Rullstols-tillgängliga parkeringar för bostadshusen placeras i nära anslutning till entréer eller i parkeringsgarage.

Planområdet präglas delvis av höjdskillnader vilket sätter stora krav på åtkomst ur ett tillgänglighetsperspektiv, inte minst till skol- och förskoleverksamheter.

### LOKALT FÖRANKRAD PROCESS

Genom medborgardialog får ett förslag en starkare förankring i det lokala området för de som ska bruka platserna. Att aktivt involvera användarna av ett område bidrar till att stärka platsens identitet och kan på så sätt bidra till en gemenskap samt en känsla av tillhörighet och ökad tillit.

De dialoger som genomfördes under tidiga skeden i planprocessen för Vårbergsvägen omfattade framförallt

en kartläggning av hur olika samhällsgrupper nyttjar sitt närområde. Resultatet från de tidiga dialogerna har sedan utgjort ett underlag för planprocessen och har varit en utgångspunkt även i denna analys av förslagens konsekvenser för den sociala hållbarheten.

Projektets skede efter granskning innebär i regel liten påverkan på själva placeringen av bebyggelse, vägar och gator samt översiktlig utformning. Därav bör framtida dialoger ha en annan inriktning än de tidiga dialogerna och det är viktigt att tydligt kommunicera vad de deltagande i dialogerna kan och inte kan påverka.

Framtida dialoger inför byggskedet kan handla om hur man mer i detalj ska utforma offentliga platser och rum, så som torg, parker och lekplatser. Det kan handla om kulörval, belysning, utsmyckning, skyltning med mera.

I det fortsatta arbetet med detaljplanen bör olika samhällsgrupper involveras när förslag tas fram. Vårberg är ett område där många barn och unga i tidigare dialoger har uttryckt tydliga känslor av upplevd otrygghet. Därav är barn och unga en grupp som är viktig att särskilt involvera i framtida dialoger.

Ett konkret exempel på hur dialog kan användas i framtida projektskeden för Vårbergsvägen är att involvera de boende i närområdet i hur skolgården kan få flexibla lösningar så att den används även när skolan är stängd.

Projektet bör uppmuntra till aktivt deltagande även efter att området är färdigbyggt. Detta kan göras genom att till exempelvis redan initialt ge möjlighet för stadsodling eller andra aktiviteter som kan pågå under lång tid. Denna typ av insatser engagerar och involverar de boende samtidigt som de har en trygghetsskapande funktion i och med att fler människor rör sig utomhus.

Input från det lokala närings- och kulturlivet är värdefulla för lokalsamhället. Därför är det viktigt att staden och exploatörer är lyhörda för initiativ och för en dialog kring hur dessa kan stärka områdena.

Processer för att skapa ett aktivt medborgardeltagande i samhällsplaneringen kan innebära tillfälligt ökade kostnader, men de positiva effekterna av att involvera de boende är många och i ett längre perspektiv är en lokalt förankrad process ofta ekonomiskt lönsam.

## SAMMANVÄGD BEDÖMNING

**ALLSIDIGA BOENDEMILJÖER**  
Området kompletteras med flera bostäder vilket är positivt ur ett socialt perspektiv, eftersom det gör det möjligt för fler människor att bo i området i en tid av utbredd bostadsbrist.

Att det byggs nytt i Vårberg anses vara positivt. Inom ramen för stadsbyggnadsstrategin pekas hushållens tillgång till urbana verksamheter ut som en viktig stadskvalitet. Det är därför viktigt att planerna görs flexibla och att innehållet ska kunna skifta över tid. Detta är något som inte uppfylls så som förslaget ser ut idag.

I och med att det är en stor andel trångbodda i Vårberg är det positivt att fler lägenheter tillkommer, men det är också viktigt att det tillkommer lägenheter av olika storlekar, inte minst stora lägenheter där större familjekonstellationer kan bo. Att det tillkommer bostäder för studenter anses vara positiv för den sociala hållbarheten då studenter inte är en grupp som är representerade i någon större utsträckning i området idag.

Sjukhemsbyggnaden kommer inhysa en stor bredd av funktioner. Tack vare den tydliga indelningen i entréer och utomhusytor antas det inte uppstå några konflikter ur ett socialt hållbarhetsperspektiv.

### MÅNGFALD AV GEMENSAMMA RUM

Att det byggs nytt i Vårberg är positivt ur ett socialt hållbarhetsperspektiv. Det är viktigt att det nya planförslaget kompletterar Vårberg med kvaliteter som saknas. Inom området som planförslaget berör finns idag enbart Vårbergs sjukhem och inga andra tydliga målpunkter.

I och med att platsen befolkas och förses med målpunkter kommer antalet människor som rör sig i de offentliga rummen att öka. Detta kommer troligen att påverka känslan av upplevd trygghet i området positivt gentemot idag.

Att bli sedd och att synas är viktigt ur ett trygghetsperspektiv och där kan lokaler i bottenvåning hjälpa till. Att det möjliggörs för verksamhetslokaler i bottenvåning ut mot Vårbergsvägen är därmed positivt då det bidrar med liv och rörelse till gatan. Det är i dagsläget inte klart vilken typ av verksamheter som tillkommer.

Aktiva bottenvåningar är viktiga för den upplevda tryggheten särskilt på kvällar när få personer rör sig ute. Eftersom verksamheternas funktion inte går att bestämma i detta skede och det därmed inte går att fastställa att lokalerna nyttjas under dygnets mest otrygga timmar är det viktigt att i den fortsatta utformningen av Vårbergsvägen beakta hur trygghetsaspekten säkerställs på andra sätt än genom aktiva bottenvåningar.

En möjlig brist, beroende på framtida utformning, är att det kan uppfattas som otydligt vad som är privat och publikt i förhållandet mellan bostadsgårdarna och omgivningen. Detta gäller särskilt gården mellan hus B och E som är en gemensam yta både för boende i hus B och HVB-hemmet i hus E. Gården kan med fördel delas upp i tydliga zoner med tillhörighet till de olika funktionerna.

### ETT PROMENADVÄNLIGT GÅNG- OCH CYKELNÄT

Inom detaljplaneområdet finns idag flera gång- och cykelvägar som är separerade från gatunätet. Nätet är uppbyggt av kombinerade gång- och cykelbanor. Flera gång- och cykelbanor har dock en bristfällig standard.

Gång- och cykelvägnätet har hög prioritet i planförslaget. Det är positivt att gatorna föreslås utformas med utgång i behovet hos oskyddade trafikanter med hastighetssäkrade passager och funktionell separering mellan gång-, cykel-, och biltrafik i majoriteten av fallen. Undantaget är den östra gatan om Vårbergs sjukhem där cykling sker och kommer att ske i blandtrafik.

### LOKALT FÖRANKRAD PROCESS

Det finns inte mycket utrymme för de boende i området att delta i utformningen av planen då den befinner sig i ett sent skede i planprocessen. Däremot går det framgent att involvera de boende i vissa utformningsval, så som utsmyckningar, kulörval och utformning av skolgårdar. Dessutom går det att ge förutsättningar för att de framtida boende på olika sätt ska kunna engagera sig i sitt närområde.



## REFERENSER

Arkitekten (2016) *Bostadsgårdens form viktig för tryggheten*. Tillgänglig online via: <https://arkitekten.se/kultur/bostads-garden-som-inramad-rumslighet/> (senast besökt 2018-11-23).

Boverket (2016) *Trångboddheten i stor-stadsregionerna*.

Kommissionen för ett socialt hållbart Stockholm, 2015. *Skilnadernas Stockholm*.

Statens folkhälsoinstitut (2009) *Grönområden för fler - en vägledning för bedömning av närhet och attraktivitet för bättre hälsa*. Tillgänglig online via: <https://www.folkhalsomyndigheten.se/contentassets/f5981a14af284331aa957f724bbdbcf4/r2009-2-gronomraden-for-fler.pdf> (senast besökt 2018-11-14).

Stockholms stad (2015) *Stadsbyggnadsstrategier för socialt hållbart Fokus Skärholmen*. Dnr 2015-17268.

Stockholms stad (2017) *Planbeskrivning Detaljplan för Vårbergsvägen, del av fastigheten Skärholmen 2:1 m.fl. i stadsdelarna Vårberg och Skärholmen*. S-Dp 2016-15393.

Stockholms stad (2017) *Strategi för offentliga rum*. Tillgänglig online via: [http://www.stockholm.se/BizGlobal/Tillst%C3%A5nd%20och%20avgifter/Trafik/Offentlig-plats/Villkorsbilagor/Strategi\\_f%C3%B6r\\_offentliga\\_rum\\_Tillg%C3%A4nglig\\_webbversion.pdf](http://www.stockholm.se/BizGlobal/Tillst%C3%A5nd%20och%20avgifter/Trafik/Offentlig-plats/Villkorsbilagor/Strategi_f%C3%B6r_offentliga_rum_Tillg%C3%A4nglig_webbversion.pdf) (senast besökt 2018-11-21).

Stockholms stad (2017) *Lokalt utvecklingsprogram för Skärholmens stadsdelsnämnd 2017-2022*.

Stockholms stad (2017) *Områdesfakta, vårberg stadsdel* Tillgänglig online via: Kommissionen för ett socialt hållbart Stockholm, 2015. *Skilnadernas Stockholm*. (senast besökt 2018-11-28)

Stockholms stad (2018) *Översiktsplan för Stockholms stad*. Tillgänglig online via: [https://xn--vxer-loa.stockholm/globalassets/tema/oversiktplan-ny\\_light/oversiktsplan-2018-12-19.pdf](https://xn--vxer-loa.stockholm/globalassets/tema/oversiktplan-ny_light/oversiktsplan-2018-12-19.pdf) (senast besökt 2018-11-23).

Spacescape (2016) *Bästa platsen! Tyck till om Skärholmen, Bredäng, Sättra & Vårberg*.

Polismyndigheten i Stockholms län (2005) *Bo tryggt 05. Handbok för brottsförebyggande och trygghetsskapande i bostäder och bostadsområden*.





**BOLITE** LANDIA