



# IBKA VÅRBERGS SJUKHEM

STEG 3: KONSEKVENSANALYS AV SLUTFÖRSLAGET

BILAGA TILL DETALJPLAN FÖR VÅRBERGSVÄGEN

2020-07-08

**RAMBOLL**

Juli 2020

Rapporten är framtagen på uppdrag av Bolite

Kontaktperson: Erik Westerlund

Ramböll Sverige AB

Uppdragsledare: Anthon Georgsson, trafik- och samhällsplanerare

Handläggare: Charlotte Söderberg, trafik- och samhällsplanerare

Granskare: Charlotta Östholm, stadsplanerare



**BOLITE** LANDIA

## SAMMANFATTNING

### Syfte och metod

Syftet med denna integrerade barnkonsekvensanalys är att identifiera och analysera vilka effekter och konsekvenser planförslaget för Vårbergs sjukhem får för barn och unga. Detta PM redovisar steg 3 av Stockholms stads process för integrerad barnkonsekvensanalys och innefattar en konsekvensanalys av slutförslaget, samt framtagande av åtgärdsförslag.

Vårbergs sjukhem ligger inom detaljplan Vårbergsvägen, som är lokaliserad i Vårberg och Skärholmen längs Vårbergsvägen och Svanholmsvägen och omfattar området från Ekholmsvägen till och med Vårbergs sjukhem.

Efter samrådet har det tidigare förslaget reviderats. Det aktuella förslaget innebär att den befintliga anläggningen omvandlas för att inrymma en del nya verksamheter. Befintliga, sociala boenden blir kvar. Vårbergs sjukhem föreslås nu inrymma en grundskola F-9 (300 elever), en förskola (100 barn) samt bostäder och studentbostäder.

Konsekvensanalysen har utgått från befintliga handlingar och underlag innan och efter samrådsförslaget togs fram.

Som utgångspunkt har analysen utgått från tre tematiska områden:

- Miljö och hälsa
- Boende och vardagsliv
- Trygghet och tillgänglighet

Konsekvensanalysen baseras även på målformuleringar för projektet som togs fram inför samrådsförslaget.

### Konsekvenser av planförslaget

Planförslaget ligger väl i linje med målet att planera för mer naturnära bostäder, skolor och förskolor. Ur ett barnperspektiv är det positivt att fler ges möjlighet att bo och gå i skolan i områden med så stor tillgång till nära grönområden som området har.

De planerade skol- och förskoleverksamheterna får i förslaget funktionella gårdar, som med vissa åtgärder i kommande projektskeden kan uppnå en god kvalitet vad gäller placering, innehåll och storlek. Frytan per barn är något låg, men uppfyller normen för liknande projekt inom Fokus Skärholmen. Topografin kan dock begränsa den kvalitativa och tillgängliga frytan, vilket ställer krav på en genomtänkt utformning. Det är också just topografin som bedöms vara den

största utmaningen för att uppnå en hög kvalitet på skol- och förskolegårdarna. Detta går dock att åstadkomma med bra utformning.

Konsekvensanalysen av bostadsgårdarna har gjorts utifrån placering och storlek, samt utförda solstudier. Bostadsgårdarnas storlek begränsas delvis av befintlig byggnad och det anses därför extra viktigt att de utformas efter framtagna målformuleringar. Den största delen av den nya bebyggelsen har bostadsgårdar i nära anslutning till bostaden, vilket är viktigt ur ett barnperspektiv. Bostadsgårdarna är orienterade i söderläge, vilket också är positivt. Det är dock viktigt att bostadsgårdarna utformas med tillgång till både sol och skugga.

Barn i området kring Vårbergs sjukhem får, i och med det nya planförslaget, nya mötesplatser. Det handlar dels om skol- och förskolegården men också omkringliggande områden. Idrottsplatsen kommer att upplevas som en självklar funktion att nyttja för barn och unga i området.

Planen bidrar till att målet om att gaturummen, gång- och cykelstråken upplevs säkra till och från viktiga målpunkter.

### Rekommenderade åtgärder

De viktigaste åtgärdsförslagen sammanfattas nedan:

Se över utformning för skol- och förskolegård och säkerställ att lek- miljöer där barn och unga sitter länge delvis täcks av skugga. Möjliggör för användning av skol- och förskolegård utanför verksamheternas öppettider. Skolgårdens utformning bör ses över för att skapa plats för reträtt och avkoppling.

Säkerställ att bostadsgårdarna får hög kvalitet gällande storlek, innehåll med tydlig gräns mellan privat och offentlig miljö. Se över möjligheten till verksamheter eller föreningslokaler i botten- våningarna av bostadshusen.

Planera för fortsatt dialog med barn och unga gällande offentliga miljöer där utformningsval kan diskuteras. Projektet bör uppmuntra till aktivt deltagande även efter att området är färdigbyggt.

Förstärk föreslagna gång- och cykelpassager genom färg- och materialval.

## INLEDNING

### BAKGRUND

Vårbergs sjukhem ligger inom detaljplanen för Vårbergsvägen, del av fastigheten Skärholmen 2:1 m.fl. Planen är lokaliserad i stadsdelarna Vårberg och Skärholmen längs Vårbergsvägen och Svanholmsvägen och omfattar området från Ekholmsvägen till och med Vårbergs sjukhem. Intill Vårbergsvägen ligger Vårbergs idrottsplats, Östholmsskolan och Västholmsskolan samt natur- och parkmark. Visionen för planförslaget är att skapa en ny sammanhållen stadsdel längs med Vårbergsvägen som utgår från befintliga kvaliteter men som även tillför nya som idag saknas i området.

I samrådsförslaget möjliggjorde detaljplanen mellan 1 200-1 400 nya bostäder, varav cirka 210 i Stockholmshus, en ny F-9 skola för cirka 900 elever, två nya förskolor, en utbyggd förskola samt vård- och omsorgsboenden. För Vårbergs sjukhem visades två olika alternativa förslag under samrådskedet. Det ena förslaget redovisade delvis rivning av anläggningen och det andra en rivning av hela.

Sedan samrådskedet har förslaget för Vårbergs sjukhem ändrats till att istället innebära en omvandling av den befintliga byggnaden för att inrymma nya verksamheter. Det är detta förslag som gäller inför detaljplanens granskningsskede. Bland annat ingår en skola, F-9, med cirka 300 elever samt en förskola för cirka 100 barn. Ändringarna motiverar att en konsekvensanalys av förslaget görs utifrån barn och unga.

### SYFTE OCH OMFATTNING

Uppdraget omfattar att ta fram en barnkonsekvensanalys för omvandlingen av Vårbergs sjukhem inom detaljplan Vårbergsvägen. Syftet med barnkonsekvensanalysen är att identifiera och analysera vilka konsekvenser förslaget för Vårbergs sjukhem får för barn och unga. Utifrån detta tas åtgärdsförslag fram för att undvika eller minimera de negativa konsekvenserna, respektive förstärka de positiva.

Arbetet utgår från Stockholms stads metodik för 'Integrerad barnkonsekvensanalys' (IBKA). I tidigare planskeden har en inledande inventering och dialog med barn och unga genomförts, liksom formulering av mål och konsekvensbedömning av planförslaget. Denna utredning tar vid i steg 3 av IBKA-processen och innefattar en konsekvensanalys av slutförslaget.

Dialoger genomförs inte inom ramen för uppdraget. Detta innebär att barnens perspektiv, som formuleras av dem själva, ej ingår i utredningen. En sammanställning av de tidigare genomförda dialogerna med barn och unga, delges dock.

Analysens fokus ligger på konsekvenser och åtgärdsförslag i direkt anslutning till Vårbergs sjukhem, samt inom detaljplanens geografiska avgränsning. Eftersom det närliggande området även påverkar och påverkas av förslaget tar analysen ibland även ett större geografiskt grepp.

### METOD

Analysen utgår från befintligt underlag och handlingar inom projektet innan och efter samrådskedet. Som utgångspunkt sammanställs problembilden utifrån ett barnperspektiv. Inventering av viktiga stråk, användande, brister och möjligheter genomförs med utgångspunkt i Stockholm stads tre tematiska områden, som är listade nedan. De tre områdena är inte helt skilda från varandra, utan överlappar delvis och påverkar varandra:

- Miljö och hälsa
- Boende och vardagsliv
- Trygghet och tillgänglighet

Genomförande av analys har utöver de tematiska områdena gjorts utifrån projektmål (framtaga i IBKA steg 2), kunskap om nuläget (baserat på IBKA steg 1 – dialog) och inom projektet andra framtaga dokument. Ett platsbesök har genomförts för att skapa en tydligare bild av nuläget.



## TIDIGARE STUDIER

### IBKA FOKUS SKÄRHOLMEN

Ramboll genomförde år 2016, inom stadsutvecklingsprojektet *Fokus Skärholmen*, en kartläggning som utgjorde steg 1 i Stockholms stads metod 'Integrerad barnkonsekvensanalys'. Syftet med kartläggningen var att redovisa barnens perspektiv på utemiljön inom stadsdelsområdet Skärholmen. Kartläggningen genomfördes genom dialoger i skolor och förskolor där barnen fick beskriva befintliga och potentiella värden och funktioner samt behov och brister. Barnen fick även markera platser inom stadsdelsområdet som är deras favoritplatser, platser de upplever som tråkiga, samt platser som de upplever otrygga. Målet var att resultatet skulle bidra till att skapa bra närmiljöer för barn och unga i alla åldrar inom stadsdelsområdet.

Av platserna som barnen markerade i dialogerna ligger bara ett fåtal inom detaljplaneområdet för Vårbergsvägen. De barn som angav området som favoritplats syftade främst till att området är öppet och möjligheten till fri lek är god samt att platsen upplevdes lugn och stilla.

De barn och unga som angav platsen som tråkig grundade sig främst i att de aldrig vistades där. Ett antal barn upplevde om-

rådet som otryggt. Den upplevda otryggheten bottnade dels i att bilar kör för fort genom området, belysningen är bristfällig och att man kände olust för att gå via gång- och cykeltunnlarna i området.

### IBKA VÅRBERGSVÄGEN

I samband med framtagandet av planbeskrivningen i samrådsförslaget för detaljplan Vårbergsvägen togs en integrerad barnkonsekvensanalys fram för Vårbergsvägen (2017). I denna redovisades ett antal effekter och konsekvenser av förslaget i sin helhet utifrån ett barnperspektiv.

I IBKA Vårbergsvägen framgick att det är positivt att gatorna i området utformas med utgångspunkt i behovet hos oskyddade trafikanter med hastighets-säkrade passager och funktionell separering mellan gång-, cykel-, och biltrafik. Det föreslogs att samtliga gång- och cykelpassager ska hastighetssäkras till 30 km/h och utformas trafiksäkra. Detta ansågs extra viktigt för barn och deras möjlighet till rörelsefrihet. Majoriteten av gång- och cykeltunnlarna ersattes i samrådsförslaget. En gång- och cykeltunnel behölls vars syfte var att erbjuda barn och unga en alternativ väg till en annan planerad skola öster i området. Enligt IBKA:n för Vårbergsvägen var



Figur 1. Flygvy över planförslaget sett från syd-väst. Källa: Tovatt Architects & Planners.

detta positivt då barn och unga fick möjlighet att välja alternativa vägar till närliggande målpunkter som skolan och idrottsplatsen.

Det befintliga gång- och cykelstråket mellan Vårbergs centrum och den planerade idrottsplatsen pekades ut som särskilt viktigt ur ett trygghetsperspektiv. Stråket binder samman två huvudmålpunkter och kommer att få en viktig funktion för hela området. Till rekommendationerna hörde att ordna trygg belysning samt väl beskuren växtlighet och allmänt drift- och underhållsarbete.

Det ansågs positivt att området kring idrottsplatsen utvecklades och att den öppnades upp mot omkringliggande verksamheter som skola, parkmiljö och tilltänkt bebyggelse. Detta kan leda till en ökad närvaro på platsen och därmed en förhöjd trygghetsupplevelse.



Figur 2. Planförslaget inför samråd (delområde 4). Källa: Stockholms stad.

Vid Vårbergsvägen/Svanholmsvägen finns ett torg som bedömdes få en viktig funktion för den planerade utbyggnaden. Torget har ett centralt läge i området och kan därmed binda samman flera olika funktioner och huvudmålpunkter i området.

Bostadsgårdarna rekommenderades utformas med tillgång till både sol och skugga med tydliga gränser mellan privat och allmänt.

Placeringen av förskoleverksamheter samt skola underlättade för möjligheter att nå grönområden. Vidare var förskolegårdarna vända inåt, bort från gatan, vilket ansågs positivt ur ett barnperspektiv avseende trafiksäkerhet och buller. Friktan hos respektive förskola var på en godkänd nivå enligt stadsdelsförvaltningen.

## NULÄGESBESKRIVNING

### BEFINTLIG BEBYGGELSE

Stadsdelen Vårberg karaktäriseras av flerbostadshus närmst centrum med flera småhusområden, samtliga uppdelade i mindre enklaver som närmast liknar grannskapsenheter. Bostadsområdena är många och relativt små, med olika gestaltning. Majoriteten av all kommersiell och offentlig service är lokaliserad till Vårbergs centrum medan den befintliga bebyggelsen inom detaljplaneområdet i regel saknar verksamheter i bottenvåningarna.

Vårbergs sjukhem är en stor anläggning placerad i detaljplanens västra delar. Sjukhemmet består av fyra sammanbyggda byggnadskroppar. Vårbergs sjukhem har tidigare använts som äldreboende, tillfälliga boenden och behandlingshem. Idag används delar som olika typer av sociala boenden, och delar står tomma.

De befintliga offentliga platserna och lokalerna runt Vårbergs sjukhem utgörs främst av mindre grönytor samt ett skogsparti mellan sjukhemmet och Vårbergstoppen. Området som helhet ligger i ett dalstråk som sträcker sig i öst-västlig riktning med varierad natur

som ramar in av halvöppna, och i vissa delar branta, naturslänter och skog-bevuxna bergknallar.

Genom hela området finns långa, sammanhängande gröna parkvägar som sammanbinder parker och målpunkter. Här finns möjlighet till picknick, utblick, solbad, boll- och naturlek, vinterlek, motionsträning, spontanidrott etc.

### GRÖNOMRÅDEN

I Vårberg finns många friytor i form av parker, öppna gräsytor och skogspartier. I anslutning till bostadshusen finns semi-privata och väl tilltagna gårdsytor.

I anslutning till området finns Vårbergstoppen vilken fungerar som en kvalitativ rekreationsyta. Parken kommer till 2020 utvecklas till en mångfunktionell stadsdelspark. Vårbergstoppen är en stadsdelspark som är ett välbesökt utflyktsmål för såväl privatpersoner på fritiden som förskolor och skolor i närområdet. Vårbergstoppen används flitigt för promenader, pulkaåkning och sportaktiviteter. Stadsdelsparken klassas som en friyta av regionalt värde, vilket innebär att den har kvaliteter för invånarna i den närmsta stadsdelen och för kommuninvånarna i stort.

### SKOLOR OCH FÖRSKOLOR

I Vårberg finns flertalet förskolor, flera av dessa ligger i närheten av det aktuella området. Närmsta grundskola ligger i närheten av Vårberg centrum och närmsta gymnasium ligger i Skärholmen centrum.

### IDROTTSPLATSER

Inom gångavstånd från Vårbergs sjukhem ligger Vårbergs idrottsplats som nyttjas av skolverksamheter och föreningar i området. Runt omkring Vårbergs IP kan negativa ljusförhållanden förekomma. På idrottsplatsen finns det stora och starka strålkastare som har bidragit till ett störande ljus för folk i närområdet.

### MÖTESPLATSER

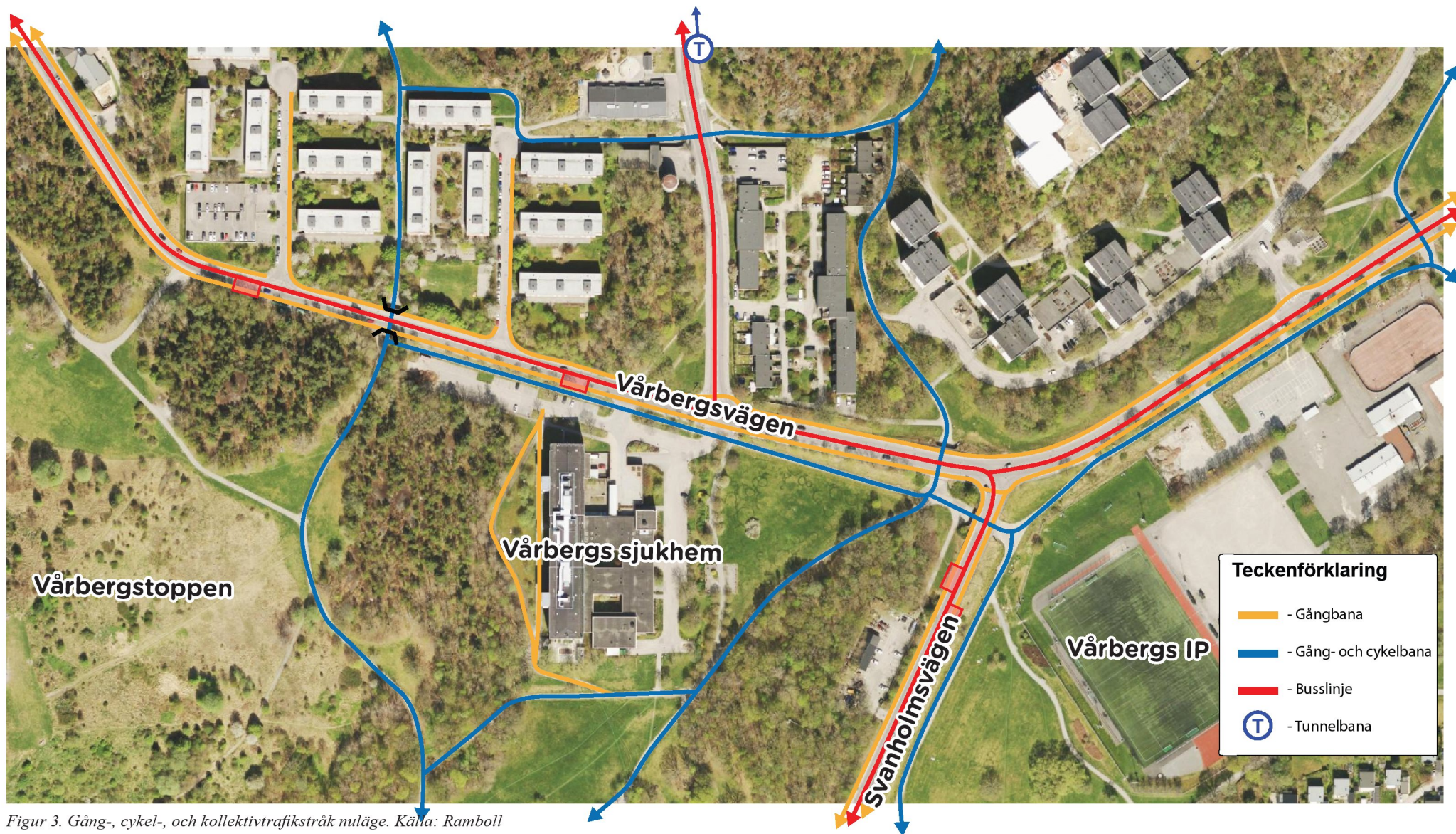
Nästan all kommersiell och offentlig service är lokaliserad till Vårbergs centrum. I dagsläget råder det brist på lokala levande centrum i resten av området. I Vårberg centrum finns diverse servicefunktioner, butiker, vårdcentraler, apotek och restauranger. Mellan Vårberg centrum och Vårbergs sjukhem finns det även en nedlagd panncentral ombyggd till konsthall.

### KOLLEKTIVTRAFIK

Utredningsområdet för detta PM ligger cirka 500 meter söder om Vårbergs centrum med tillhörande tunnelbanestation. I närheten av området finns det tre busshållplatser med avgångar mot Vårberg centrum, Hägersten, Huddinge station samt Kungens kurva. Med tunnelbanan är det en station till Skärholmen centrum där många arbetsplatser finns samt ett stort utbud av service.

### GC-STRÅK

Vårberg är ett område med många gång- och cykelvägar som är separerade från gatunätet. Det finns ett flertal gångtunnlar under lokalgatorna. De större lokalgatorna är Vårbergsvägen, Vårholmsbackarna samt Svanholmsvägen. En av stadsdelens utmärkande kvaliteter är nätverket av trafikseparerade parkstråk. Genom hela detaljplaneområdet finns långa och sammanhängande gröna parkvägar som sammanbinder parker och målpunkter över hela området.



Figur 3. Gång-, cykel-, och kollektivtrafikstråk nuläge. Källa: Ramboll

## PLANFÖRSLAGET

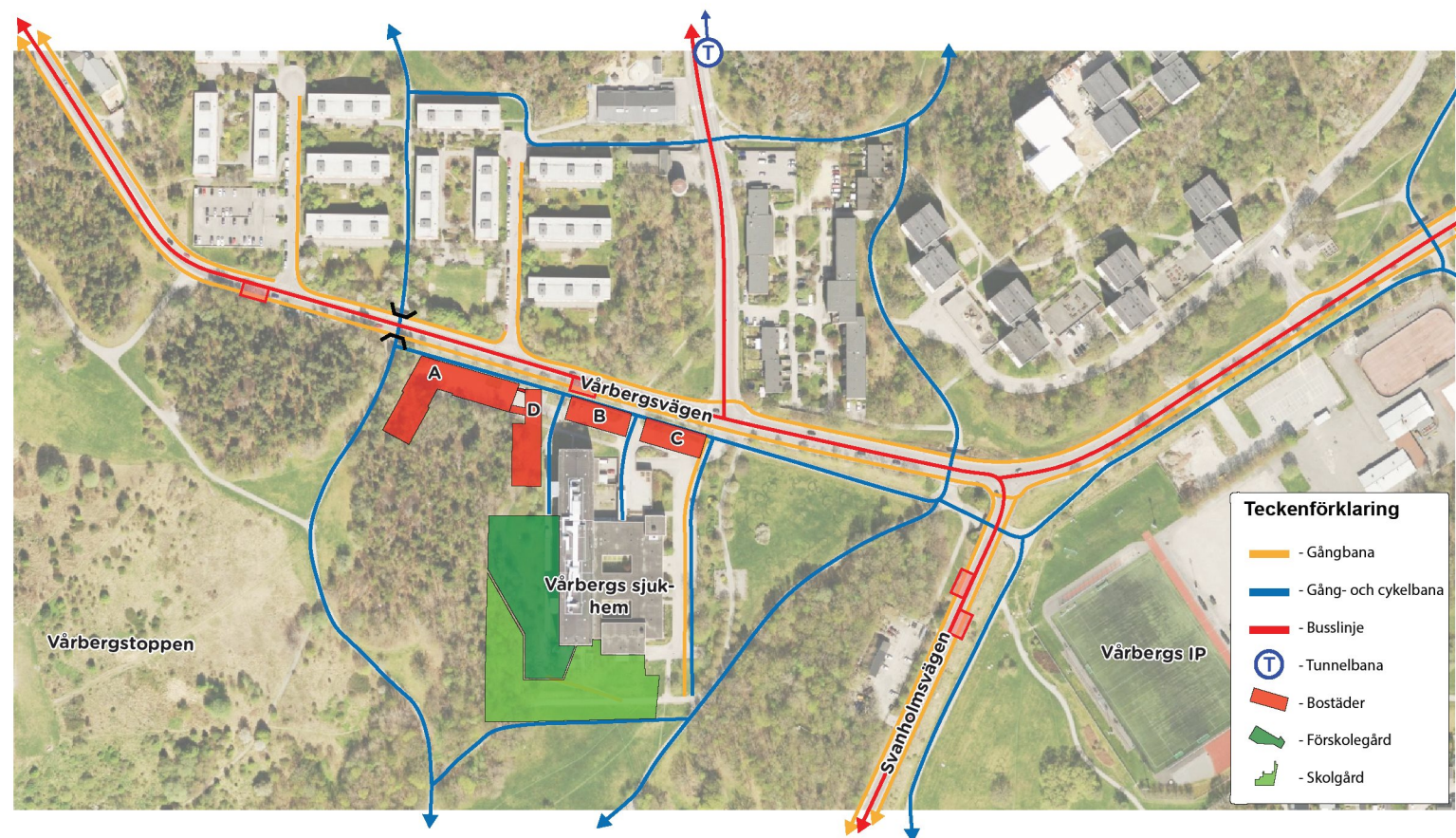
Vårbergs sjukhem (Svanholmen) är en del av detaljplanen för Vårbergsvägen. Planförslaget delades in i fyra delområden med egna, specifika förutsättningar. Området kring Vårbergs sjukhem ingick i delområde 4.

Den största ändringen efter samrådsförslaget är att byggnaden för Vårbergs sjukhem behålls men att vissa verksamheter inom fastigheten ändras. Ändringen medför bland annat en F-9 skola och en förskola möjliggörs inom byggnaden.

Skolan får en skolgård placerad framförallt söder om befintlig byggnad för Vårbergs sjukhem på cirka 4 770 kvm. Skolverksamheten kommer att ha upp till 300 barn i sin verksamhet. Förskolegården placeras väster om byggnaden och får en total yta på cirka 3 180 kvm. Förskolan kommer att ha upp till 100 barn i sin verksamhet.

Planerad bebyggelse föreslås, precis som tidigare alternativ utmed Vårbergsvägen. Antalet bostäder har dock minskat sedan samrådsförslaget. Hus A/D planeras att innehålla cirka 280 studentlägenheter. Hus B och C inrymmer plats för cirka 60 lägenheter vardera.

Ändringarna medför vissa förändringar av befintligt gatunät, dels nya kopplingar för gång- och cykeltrafikanter samt att gångstråket väster om Vårbergs sjukhem försvinner.



Figur 4. Gång-, cykel-, och kollektivtrafik stråk i planförslaget. Källa: Ramboll

## KONSEKVENSANALYS AV SLUTFÖRSLAG

I steg 2 (inför samråd) togs ett antal målformuleringar för detaljplan Vårbergsvägen fram. Målformuleringarna bör i enlighet med Stockholms stads riktlinjer följas för Vårbergs sjukhem. Dessa är:

### GATURUM, GÅNG- OCH CYKELSTRÅK SAMT KOLLEKTIVTRAFIK

”Gaturummen, gång- och cykelstråken upplevs som trygga och säkra till och från viktiga målpunkter inom Vårberg med fokus på dag- och nattstråk.”

### SKOLOR OCH FÖRSKOLOR

”Skolor och förskolor som planeras ska få funktionella gårdar som håller hög kvalitet vad gäller placering, innehåll och storlek. De ska dessutom kunna nås på ett tryggt sätt.”

### DEN BOSTADS-, SKOL-, OCH FÖRSKOLENÄRA NATUREN

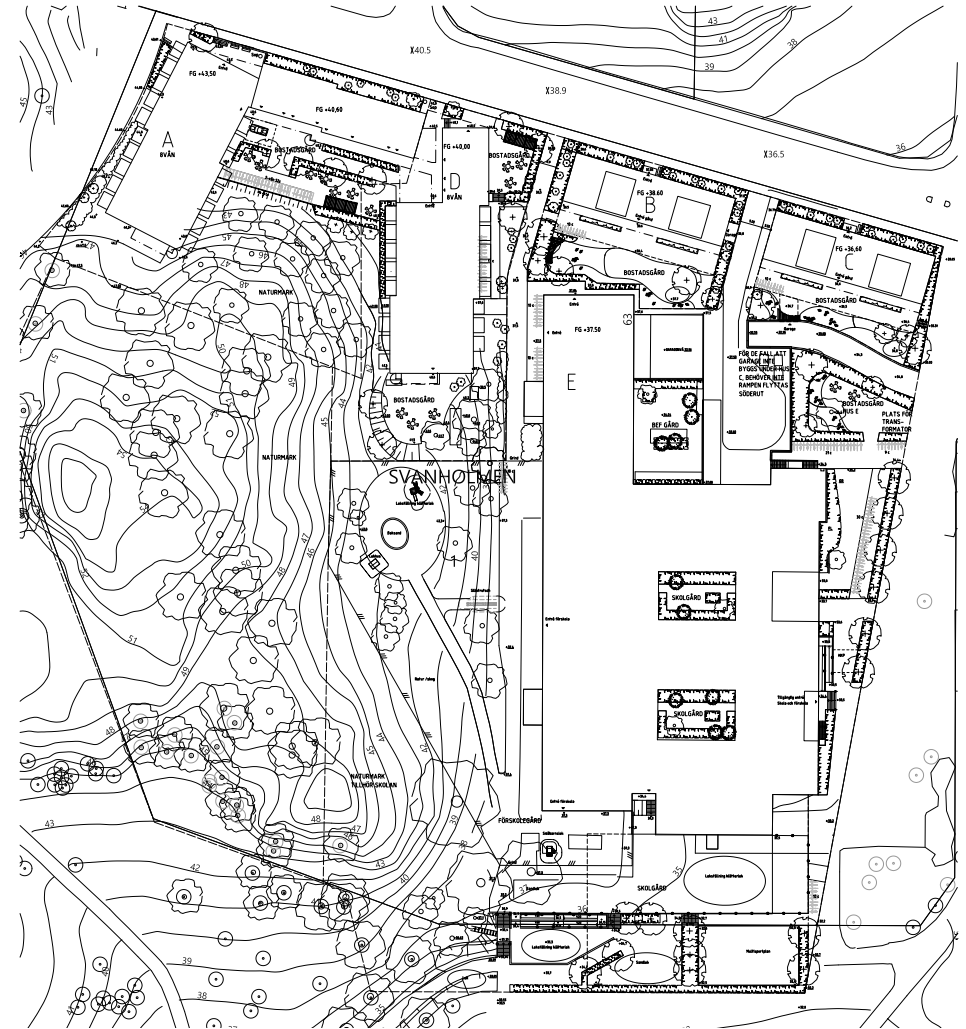
”Den bostads-, skol-, och förskolenära naturen kan användas för lek och barnen kan känna sig trygga.”

### BOSTADSGÅRDAR

”Bostadsgårdar ska finnas i nära anslutning till bostaden och utformas gröna, funktionella och attraktiva för barn och unga i alla åldrar.”

### IDROTTSPLATSEN

”Idrottsplatsen ska upplevas som en självklar funktion med högt nyttjande av de boende i stadsdelen. Vägen till och från idrottsplatsen samt vistelsen på platsen ska upplevas trygg och säker.”



Figur 5. Situationsplan. Källa: Bolite+Wählin 2020-05-20.

## MILJÖ OCH HÄLSA

Tema 'Miljö och hälsa' beaktar frågor om miljöaspekterna buller, luft, solljus och markföroreningar samt hälsoaspekter. Enligt tidigare framtagna undersökning av Miljöförvaltningen (2016) klaras miljö kvalitetsnormen för luft inom hela detaljplaneområdet. Enligt inkomna synpunkter efter samrådsförslaget från Länsstyrelsen krävdes att kommunen behöver säkerställa i granskningsskedet att inga markföroreningar finns som kan påverka människors hälsa.

Förskolan och skolan har placerats i sydvästläge vilket optimerar ljusförhållandena dagtid. I och med gårdarnas placering i förhållande till övrig bebyggelse kan dessa anses vara skyddade från de högsta bullernivåerna.

När friytor för lek och utevistelse planeras och anordnas bör man särskilt beakta friytans storlek, utformning, tillgänglighet och säkerhet samt förutsättningarna för att bedriva ändamålsenlig verksamhet.

## Förskolegård

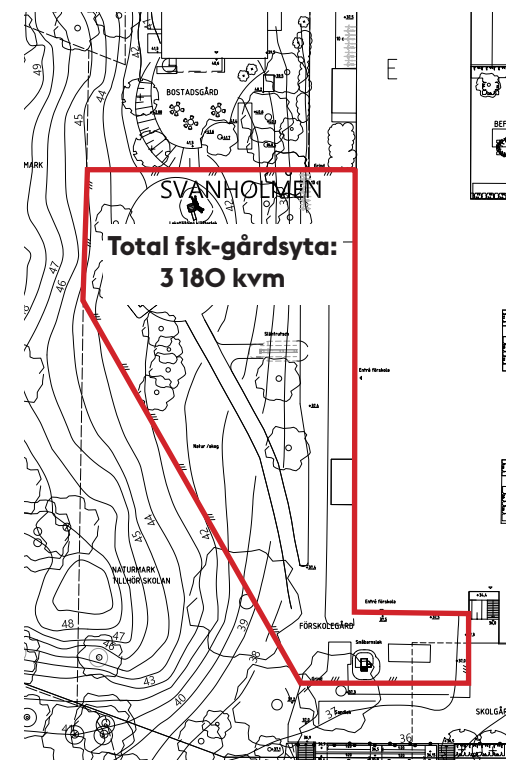
Den föreslagna förskolan har placerats så att den inte delar yta med bostadsgårdar och övriga verksamheter vilket är fördelaktigt. Den har även placerats i angränsning till ett naturområde. Den tilltänkta förskolegården ligger väster om den befintliga byggnaden för Vårbergs sjukhem (se figur 6). Förskolegårdens totala friyta har uppmätts till cirka 3 180 m<sup>2</sup> fördelat på cirka 100 barn. Detta ger totalt 31,8 m<sup>2</sup> friyta per barn. Viktigt att betona är att en stor del av friytan har en såpass brant lutning att det är tveksamt om denna yta kan räknas in som kvalitativ friyta.

Vid bedömningen av om friytan är tillräckligt stor tas hänsyn till både storleken på friytan per barn och den totala friytan. Boverket (2018) anger att ett rimligt mått på friyta ligger på 40 m<sup>2</sup> per barn i förskolan medan den totala friytan helst bör överstiga 3000 m<sup>2</sup>. Med andra ord uppfylls riktlinjen för den totala friytan, medan friytan per barn är något lägre än Boverkets rekommendationer. Samtidigt ligger snittet i Stockholms län på runt 25,6 m<sup>2</sup>.

Det är positivt att friytan placeras i direkt anslutning till förskolan och att barnen själva kan ta sig mellan byggnaden och friytan. Det underlättar även för personalen när gården ligger i direkt anslutning till verksamheten.

Förskolans entré nås via förskolegårdens norra och södra delar primärt. Alternativet att använda sig av skolverksamhetens entré finns även där man får ta hissen upp till förskoleverksamheten. Det är positivt att det finns olika alternativa vägar för att nå skolan. På så sätt kan föräldrar till exempel välja den mindre trafikerade gatan norr om förskolan för hämtning och lämning, och slipper gå via gatan där leveranser sker.

Strax norr om grinden har cykelställ placerats vilket också är positivt ur ett säkerhetsperspektiv, eftersom det ytterligare minskar konflikterna mellan bilar och oskyddade trafikanter. Det möjliggör för både föräldrar och personal att cykla till förskolan och minskar därmed konflikterna ytterligare mellan bilister och oskyddade trafikanter i och med att fler kommer till skolan utan bil.



Figur 6. Föreslagen utformning av förskolegård.  
Källa: Bolite+Wählin 2020-05-20.

## Skolgård

Den tilltänkta skolgården (F-9) ligger söder om den befintliga byggnaden för Vårbergs sjukhem (se figur 7). Skolgårdens totala yta har uppmätts till cirka 4 770 m<sup>2</sup> fördelat på cirka 300 elever. Detta ger en total friyta på 15,9 m<sup>2</sup> skolgård per barn.

Mål- och åtgärdsformuleringar har tagits fram av Stockholm stad i andra detaljplaner inom Fokus Skärholmen. Här hänvisas det till gårdar som motsvarar en storlek på minst 15 m<sup>2</sup> per barn (helst 20 m<sup>2</sup> per barn) (Stockholms stad, 2020). Dessa ska även lokaliseras så att nyttjandet av idrottsfunktioner och park samt natur främjas.

Det nationella folkhälsomålet har barn och ungas uppväxtvillkor som särskilt målområde, bland annat eftersom många barn tillbringar allt mer tid stillasittande. Med en tillräckligt rymlig och inspirerande utemiljö i direkt anslutning till skolverksamhet gynnas barns fysiska aktivitet. När skolgårdens totala friyta understiger de uppsatta målen och riktlinjerna ställs högre krav på utformningen.

Bland det viktigaste för att ge goda lekförutsättningar på gården är ytor med vegetation för barn att leka i, det har också visat sig att sådana ytor stimulerar flickor och pojkar att leka tillsammans.

Det är positivt om det på skolgården finns utmaningar för att barn och unga ska få träna på sin uppfattningsförmåga och kroppskontroll. Tillskapas inte dessa utmaningar i närmiljön finns risk att de söker sig till andra riskfyllda platser för att få uppleva och träna sig i att kontrollera sig själv och faran. Väster om planområdet finns exempelvis en höjd i skogspartiet som säkerligen kommer att nyttjas då det inbjuder till mer utmanade lekmiljöer, men samtidigt är svårare för de anställda att övervaka.

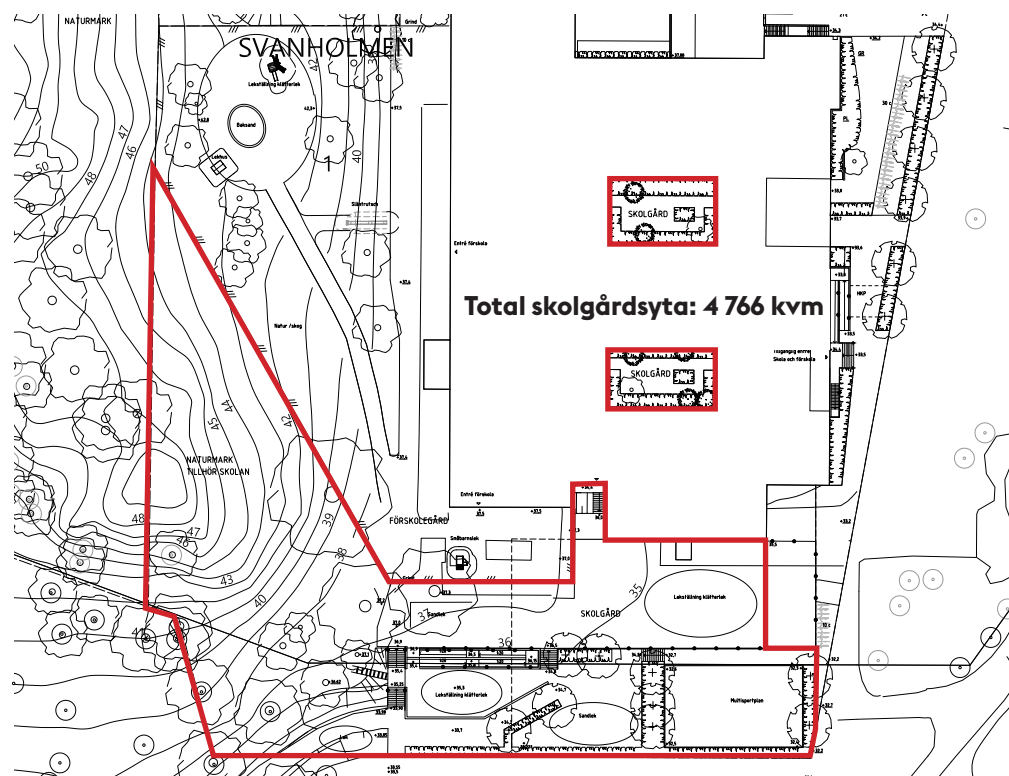
Skolgården erbjuder viss skillnad i topografi vilket är fördelaktigt då det bör finnas höjdskillnader och fysiska utmaningar för barn i alla åldrar. Det är lämpligt att placera lekredskap i vegetationsytor, då de på så sätt kan användas på fler och mer fantasirika sätt. Parallellt med detta behöver skolgårdens zoner göras tillgängliga för barn

med olika funktionell variation. Enligt nuvarande skiss har skolgården en lutning i såväl öst-västlig som nord-sydlig riktning.

Ett av de uttalade målen för skol- och förskoleverksamheter i samrådsskedet var närhet till idrottsplatser. Båda verksamheterna ligger inom gångavstånd

vilket är positivt då det gör att barn och unga kan nå dessa platser även dagtid.

Sandleken på skolgården har placerats i en trygg zon där personal sannolikt kommer att finnas närvarande vilket är positivt. Utanför den trygga zonen har olika lekområden placerats där rörelse och dynamik dominerar. Detta är f



Figur 7. Föreslagen utformning av skolgård. Bolite+Wåhlin 2020-05-20.

delaktiga placeringar av sådana zoner eftersom det gör att barn och unga kan komma bort en bit från övervakningen vilket får positiva effekter på barnens självkänsla.

Skolgårdens yta och topografi gör att det kan bli en utmaning att även lyckas skapa reträttplatser på gården där man kan dra sig undan en stund och vila. Forskning visar att skolgårdar med mindre yta bidrar till att pojkar är fysiskt aktiva medan flickor blir mer undandragna och stillastående, då de konkurrerar om utrymmet på skolgården. En begränsad skolgård begränsar dessutom barnen och deras kreativitet vilket i sig kan påverka barnens skolresultat. Det är därför av vikt att säkerställa att delar av skolgården blir tillgänglig, samt att utformningen är anpassad till både pojkar och flickors behov.

Kreativt placerad belysning är ett effektivt sätt att skapa spännande upplevelser, särskilt vintertid. Detta kan tillskapas genom att medvetet placera belysningspunkter på olika höjd, med olika avstånd och i grupp.

Exempelvis kan en plats som är upplyst med färgade ljuskällor, och som omges av mörker, bli en attraktiv målpunkt och en spännande lekplats. Barn som kommit upp i tonåren vill inte alltid förknippas med platser för lek. Utevistelse på skolgården, både på raster och på fritiden, har för de unga snarare karaktär av socialt umgänge och möten med inslag av sport och fysiska utmaningar. Ytor för exempelvis bollspel vinner på att kombineras med ställen för samvaro.

Om skolgården inte möjliggör för alla önskade aktiviteter kommer barnen troligen på egen hand vilja ta sig till närliggande målpunkter för att fylla de behov som inte kan fyllas på skolgården. I detta fall kan exempel på sådana platser vara den planerade parken och konstverket söder om området, centrum, idrottsplatsen och Vårbergstoppen. Det ställer stora krav på verksamheten att möjliggöra att dessa kan nås även under skoltid. Platser med stillasittande lek, som sandleken är ett exempel på, bör placeras så att de skuggas av högre vegetation mitt på dagen, för att minska solexponering.

Är det inte möjligt kan solsegel vara en lösning.

### Lekplatser

Utöver skol- och förskolegården planeras det ej för ytterligare lekplatser. Den nya bebyggelsen har placerats utmed Vårbergsvägen vilket gör att majoriteten av de fria ytorna blir bullerskyddade och hamnar i direkt söderläge utan skuggande byggnader med viss reservation för skuggor från Vårbergs sjukhem. Detta innebär att ljud- och ljusförhållandena bör vara goda även på ytor som inte är skolgård. En utmaning är att se till att samtliga ytor ämnade för lek har en god balans av sol och skugga.

### Bostadsgårdar

Den största delen av den nya bebyggelsen har bostadsgårdar i nära anslutning till bostaden, vilket är viktigt ur ett barnperspektiv. Dessa rekommenderas utformas gröna, funktionella och trygga för barn i alla åldrar och utformas så att de blir överblickbara och solbelysta. Bostadsgårdarna är orienterade i söderläge, vilket är positivt. Enbart



Figur 8. Föreslagen placering av skolgård.  
Källa: Ramboll (2018)

med utgångspunkt i befintligt underlag och genomförda solstudier inför samrådsskedet är det svårt att avgöra om bostadsgårdarna är av tillräckligt god kvalitet. Det är viktigt att bostadsgårdarna utformas med tillgång till både sol och skugga. Vidare bör möjlighet för lek tillgodoses i enlighet med uppsatta mål för bostadsgårdar.

Bostadsgårdarna vid hus A/D är utformade med en relativt tydlig gräns mellan det allmänna och privata. Något otydligare gränser råder vid hus B och C.

Bostadsgårdarna vid hus B och C ställer större krav på utformning på grund av dess storlek, form och placering. Bostadsgården vid hus C begränsas bl.a. av rampen för leveranser till verksamheter inom befintlig byggnad vilket gör den smal och bred. Det viktigt att man planerar för att bostadsgårdarna utformas med funktioner för småbarnslek men även för hängplatser för äldre barn och unga. Det är viktigt att det framgår vad som är offentligt och vad som är privat, inte minst då det kommer till bostadsgårdarna. Om det tydligt framgår vem som har tillgång till de olika platserna så ökar trygghetskänslan (Arkitekten, 2016). Detta gäller i synnerhet på utomhusgården mellan Hus B och E. Gården delas av HVB-hem och boende där gården med fördel kan delas upp för att göra det tydligt vem som har tillgång till vilken yta.

## Måluppfyllelse

Målet om att skolor och förskolor planeras få funktionella gårdar som håller hög kvalitet vad gäller placering, innehåll och storlek uppfylls delvis. Förskolegården har väl tilltagen yta men där topografin medför att förändringar behövs för att tillgängliggöra delar av gården. Friytan per barn är enligt god standard men den kvalitativa friytan behöver tillskapas. En mer detaljerad disposition kan genomföras i bygglovs-skedet.

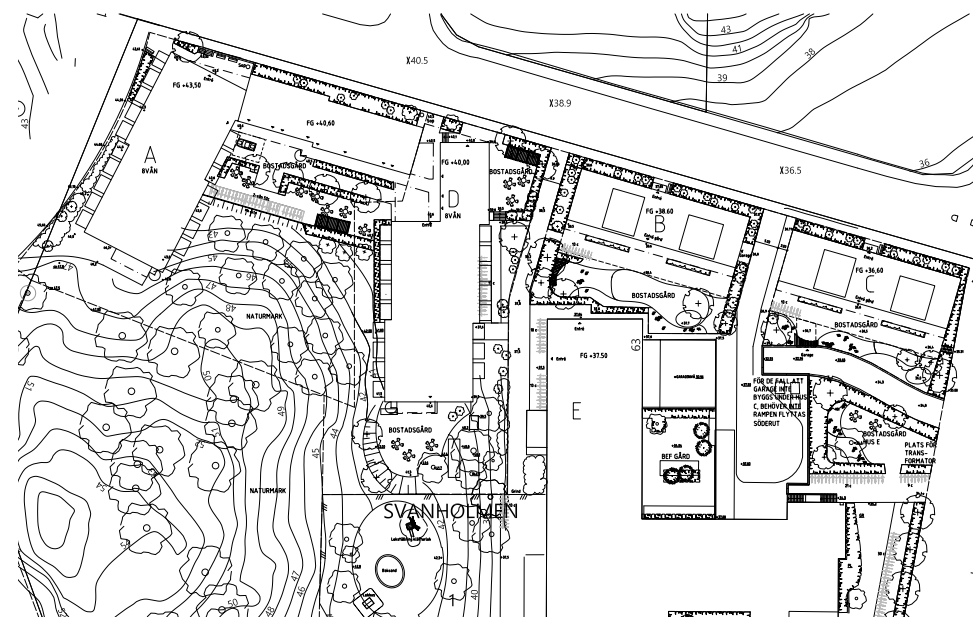
Bostadsgårdarna ska enligt målet finnas i nära anslutning till bostaden och utformas gröna, funktionella, attraktiva och trygga för barn och unga i alla åldrar. Målet uppfylls för A/D med reservation för att mindre bostadsgårdar i B/C som sätter ännu större krav på god utformning. Detta behöver synliggöras i senare skede.



Figur 10. Vy mot placering av hus A.  
Källa: Ramboll (2018)



Figur 11. Vy mot placering av hus B, C och D.  
Källa: Ramboll (2018)



Figur 9. Bostadsgårdar hus A, D, B och C (från vänster till höger). Exakt utformning för bostadsgård vid hus D (mot förskolegården) är ej fastställt. Källa: Bolite+Wählin arkitekter 2020-05-20.

## BOENDE OCH VARDAGSLIV

Temaområdet 'Boende och vardagsliv' handlar om tillgång till boende, samhällsservice, aktiviteter och platser för alla barn, oavsett faktorer som kön, ålder, socioekonomi, etnicitet och funktionsnedsättning.

### Bostadsutbud

Skärholmen är i dagsläget till stor del funktionsseparerat med områden för handel, boende eller industri. Planförslaget för delen Vårbergs sjukhem möjliggör både arbetsplatser och boende. I det som idag är Vårbergs sjukhem föreslås befintliga verksamheter så som geriatrik, vårdboende och cafeteria finnas kvar. Utöver redan befintliga verksamheter föreslås en tillkomst av ett flertal olika verksamheter så som ny förskola och skola samt bland annat vård- och omsorgsservice (vårdcentral, tandläkare och dylikt).

I planförslaget inom området vid Vårbergs sjukhem antas alla lägenheter bli hyresrätter. Hus A och D har plats för cirka 280 studentlägenheter. Hus B och C inrymmer plats för cirka 60 lägenheter vardera.

I denna del av Skärholmen är den största andelen befintliga bostäder hyresrätter. I och med att andelen lägenheter som planeras inom denna del av planförslaget till största del består av studentlägenheter tillkommer en typ av hyresrättsform som idag inte är vanlig. Tillskottet av studentboende innebär att det görs utrymme för en grupp människor som annars troligen inte skulle vistas i området. Detta ger positiva sociala konsekvenser i form av en större bredd av åldrar i området.

Bebyggelsen placeras längs med Vårbergsvägen med entréer mot gatan, detta är positivt då det bidrar till ökad trygghet då gaturummen till viss del befolkas. Det planeras för verksamhetslokaler i nedersta delen på hus A (alternativt hus D) samt i hus B och C vilket, beroende på nyttjande och typ av verksamhet, ytterligare kan bidra till en förhöjd trygghetskänsla i och med att gaturummet aktiveras. I stadsbyggnadsstrategierna poängteras vikten av ytor för verksamheter och arbetsplatser, särskilt utmed de större stråken. Lokaler i bottenvåning kan också få positiva effekter på den upplevda tryggheten (Polismyn-

digheten i Stockholm 2005). Generellt vill unga människor ha fler kvällsöppna verksamheter såsom kaféer, restauranger och "hängställen" som inte kostar pengar. Ett större utbud av lokaler med utbud av kvällsaktiviteter hade därför varit positivt ur ett barnperspektiv.

### Skol- och förskoleutbud

Det är positivt att det byggs såväl skolor som förskolor i området. Exakt hur stor ökning av skolplatser som behövs på lång sikt är starkt kopplat till kommunens och stadsdelsområdets tillväxt. Såväl översiktsplanering, detaljplanering som framtagande av riktlinjer för bostadsförsörjningen är viktiga komponenter att ta hänsyn till avseende de framtida lokalbehoven för skol- och förskoleverksamheter.

### Grönområdeutbud

UN Habitats rekommendation är att minst 15% av den totala markytan ska upptas av offentliga platser baserat på analyser, forskning och rekommendationer. För att dessa ytor ska kunna ge hög kvalitet bör 2/3 vara gröna och 1/3 av ytorna vara av parkkvalitet.

Inom projektområdet vid Vårbergs sjukhem planeras det ej för offentliga platser i stor utsträckning.

Detaljplanen ämnar att förädla, förstärka och utveckla befintliga parker, stråk och naturområden. I denna del av Vårberg är större, oprogrammerade gräsytor en bristvara vilket även poängteras i samrådsförslaget. En av dessa gräsytor tas i anspråk i samband med planförslaget. En kompensationsåtgärd till detta bör vara att man bibehåller och förstärker gräsytan söder om Vårbergs sjukhem.

I samband med den nya bostadsbebyggelsen inom detaljplanen skapas ett antal mindre mötesplatser i form av platsbildningar i korsningspunkter mellan olika rörelsestråk. Inom projektet Vårbergs sjukhem skapar bebyggelsens placering mot gatan platsbildningar på kvartermark vilket är positivt ur ett trygghetsperspektiv.

Det befintliga grönstråket från Vårbergstoppen via Västerholmsstråket och vidare norrut mot Sätterskogens

naturreservat utgörs av ett pärlband av funktioner och innehåll. Här finns en blivande stadspark, öppna gräsytor, idrottsområden, Västerholmsparken, Puckelbollplanen och Perennparken – alla betydelsefulla platser för barn och unga att förhålla sig till, förädla och förstärka.

### Utbud av mötesplatser

Barn i området kring Vårbergs sjukhem får, i och med det nya planförslaget, en ny skola och förskola där nya mötesplatser utformas. Det handlar dels om skol- och förskolegården men också omkringliggande områden.

Inom gångavstånd till den planerade skolan ligger Vårbergstoppen där mer grönska är prioriterad. Vårbergstoppen kan komma att bli en mötesplats för barn och unga då skolan ligger nära och då grönska och stora ytor blir en naturlig lekplats. I den naturrika miljön blir det inte en lika stor könsuppdelning som på lekplatser med tillverkade lekredskap och både pojkar och flickor leker mer tillsammans i naturliga miljöer. Det som bidrar till att skapa bra mötesplatser är att man ska kunna mötas spontant i området både på dagtid och kvällstid. Område-

na kan därför komma att kompensera upp varandra. På dagtid leker, spelar och umgås barn på skolgården och efter skolan, på kvällstid finns andra ytor som blir naturliga mötesplatser för barn, bland annat Vårbergstoppen.

De planerade skol- och förskolegårdarna har dock större utmaningar att kunna ta emot en bredare publik jämfört med naturrika områden som Vårbergstoppen som kan ta emot alla människor på samma premisser. Alla människor har individuella förutsättningar; barn med behov av rullstol kan inte leka i naturrika miljöer på samma sätt som ett barn utan behov av rullstol kan.

### Kulturutbud och dialog

I samrådsförslaget framgår att barn och ungas behov ska tas tillvara när Skärholmen utvecklas. Konst och kultur bidrar till attraktivitet, identitet och förändring. Vårbergs sjukhem, byggt på 1970-talet, bedöms ha särskilt stora kulturhistoriska värden, dock få kopplat till barn.

Vårberg som helhet har ett kulturhistoriskt värde och en stark identitet som är en resurs att bygga vidare på. Det idag

upplevda öppna landskapet i dalstråket kommer efter förtätningen inte upplevas på samma sätt.

I det fortsatta arbetet med detaljplanen generellt bör barn och unga i Vårberg involveras när kulturberikande förslag vid offentliga rum som torg, parker, lekplatser och liknande tas fram. Det kan handla om kulörval, belysning, utsmyckning, utformning, skyltning med mera. Detta är identitetsskapande för platsen och kan bidra till gemenskap, tillhörighet och ökad tillit.

### Måluppfyllelse

Planförslaget ligger väl i linje med att planera för målet för mer naturnära bostäder, skolor och förskolor. Vårbergs IP kommer att upplevas som en självklar funktion att nyttja för barn och unga i området.



Figur 12. Vårbergstoppen är en populär målpunkt över alla årstider och lockar flera grupper i samhället. Källa: Ramboll (2018).

## TRYGGHET OCH TILLGÄNGLIGHET

Temaområdet 'Trygghet och tillgänglighet' berör frågor om stråk, trafik och kommunikationer.

### Säkra skolvägar

Stockholms stad har tagit fram riktlinjer för ökad trafiksäkerhet på skolvägar och hur trafikinfrastruktur bör planeras med hänsyn till barnperspektivet (*Plan för säkra och trygga skolvägar*, Stockholms stad, 2016). Det är positivt att gatorna föreslås utformas med utgång i behovet hos oskyddade trafikanter med hastighetssäkrade passager och funktionell separering mellan gång-, cykel-, och biltrafik i majoriteten av fallen.

Huvudentrén till förskolan är placerad på den västra sidan av den befintliga byggnaden via infarten mellan B och D. Sträckan rekommenderas, enligt trafikutredningen, utformas som en gång- och cykelväg där motoriserad trafik ej är tillåten (Trivector, 2018). Detta bedöms som positivt ur ett barnperspektiv då det dels säkerställer trafiksäkerheten för vägen till förskolan men även för att det främjar resor till och från förskola

med andra färdmedel än bil. Gång- och cykeltrafik är även separerad, vilket ger en förhöjd trafiksäkerhet. För föräldrar som skjutsar sina barn föreslår trafikutredningen att detta sker på Vårbergsvägen med några platser som regleras som korttidsparkering längs med byggnaderna A-D. Entré till förskolan finns även öster om sjukhemsbyggnaden (E) enligt figur 13. Det är positivt att det möjliggörs för alternativa vägar till förskoleverksamheten.

Huvudentrén till skolan har föreslagits placeras på den östra sidan av den befintliga byggnaden via vägen som löper öster om området. Parkeringsförbud föreslås gälla intill skolentrén vilket är positivt då det minskar antalet trafikrörelser där högsta andelen barn samlas under maxtimmarna. Det är viktigt att detta efterlevs varför parkeringsövervakning rekommenderas den första tiden efter projektet färdigställt. Vidare är det viktigt att verksamheterna informerar vad som gäller vid hämtning och lämning vid såväl skol- som förskola. Inom 10 meter från

den planerade entrén till både skola och förskola öster om byggnad E anordnas parkeringsplats för rörelsehindrade (RH) längs med gångbanan. Här föreslås även ett antal avlämningsplatser anordnas.

Enligt *Plan för säkra och trygga skolvägar* bör avlämningsplatser identifieras på cirka 200-300 meters avstånd från skolan. På så sätt minskar den intensiva och röriga trafiksituationen utanför skolan.

Gång- och cykelstråk används flitigt av barn inom stadsdelsområdet. Stråken är också betydelsefulla och offentliga mötesplatser för barn och unga. Det innebär att gång- och cykelstråk i möjligaste mån ska vara separerade från varandra och från biltrafik. Vägen till skolverksamheten ligger öster om den befintliga byggnaden. Cykling sker här i blandtrafik vilket ej är önskvärt ur ett barnperspektiv, även om yngre barn dock kan cykla på gångbanan. Det rekommenderas att studera möjligheten till en separerad gång- och cykelbana.

Samtliga utfarter där motorfordon korsar oskyddade trafikanter bör utredas vidare om möjligheten till genomgående och trafiksäker gång- och cykelbana. Det handlar om in- och utfarter vid bostadshus A/D, B och C samt till garage i söder. Detta innebär, enligt trafikutredningen (2018) att gång- och cykeltrafiken får en jämn övergång över korsningarna genom en upphöjning för korsande motorfordon. I kombination med att utforma passagerna med hjälp av olika material- och färgval kan hastigheterna hållas nere ytterligare.

## Leveranser och sophantering

Leveranser och sophantering som idag sker på den östra sidan av den befintliga byggnaden rekommenderades i tidigare version av barnkonsekvensanalysen att ses över. Anledningen var att säkra gång- och cykelvägar till och från skolan. Norr om byggnad E kommer lastmottagning och sophämtning att vara kvar (samma infart som för garaget till byggnad E).

Lastmottagning och sophämtning kommer även att tillämpas öster om byggnad E. Avlastning sker parallellt vid gatan och bärs in. Här kan fastighetsägaren kräva att hyresgästerna undviker avlämning av varor och sophämtning när elever och skolpersonal tar sig till och från skolan (t.ex. under morgon, lunchrast och eftermiddag). Vidare kan anges att backning, om undantagsvis måste göras på grund av transportens karaktär, endast sker när skolverksamheten är stängd.

## Överblickbarhet och orienterbarhet

Det finns ett antal faktorer som påverkar överblickbarhet och orienterbarhet (Ramboll, 2017). Det handlar dels om en tydlig bebyggelsestruktur. Dessutom

kan ett varierat utförande av bebyggelsens fasader bidra till att öka orienterbarheten för barn och unga. Genhet är ytterligare en viktig faktor. Vårbergs sjukhem utgör oundvikligen en barriär varför det är positivt att skolgården är öppen på sina ställen. Förskolegårdens grindar medför ett visst hinder för genheten samtidigt som den livliggör en idag relativt gömd yta. Förbättrad belysning kan ytterligare bidra till en ökad orienterbarhet genom att det tydliggör stråk (Ramboll, 2017).

## Kollektivtrafik

Det är positivt att planen främjar resande till och från området med andra färdmedel än bil, i synnerhet till skol- och förskoleverksamheter. Planområdet har bra förutsättningar för att nås med hjälp av kollektivtrafik. Vårbergs tunnelbanestation ligger cirka 500 meter från den befintliga byggnaden och ett antal busslinjer trafikerar Vårbergsvägen och Svanholmsvägen. För barn och unga är trygghet avgörande för om, och hur, de använder en plats eller kollektivtrafik. Det som påverkar upplevelsen är till exempel belysning, stökig eller skräpig miljö, buller, läsbarheten av platsen, mycket trafik, nya saker eller människor som betar sig annorlunda (SLL, 2016).

Rambolls kartläggning av barn och unga i stadsdelsområdet Skärholmen (2016) visar på att Vårbergs centrum och tunnelbanestation är en av de mer otrygga platserna bland barn och unga varför särskilda trygghetsskapande insatser rekommenderas i samband med utvecklingen av Vårberg.

## Tillgänglighet

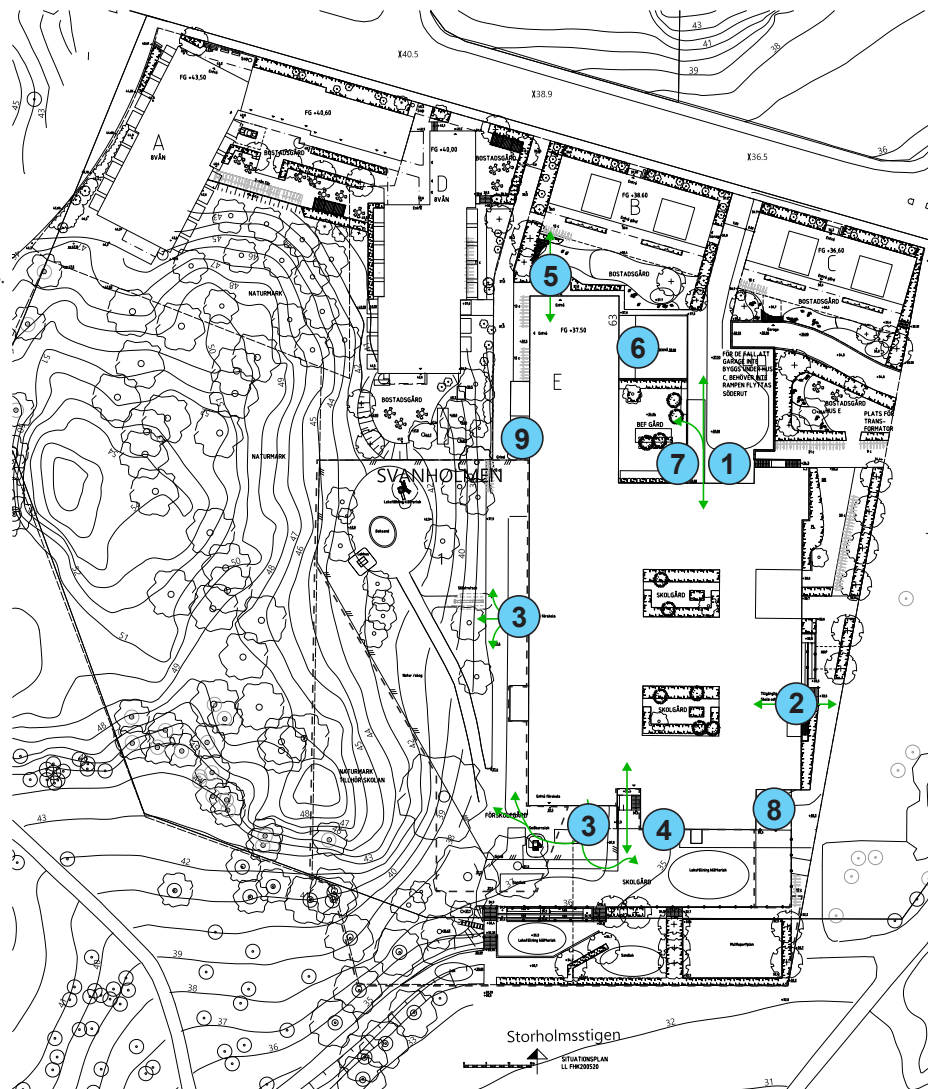
Inom 10 meter från den planerade tillgängliga entrén till skol- och förskola öster om byggnad E bör det (enligt trafikutredningen) finnas plats för en RH-parkering längs med gångbanan. Föreslagen placering är bra utifrån rådande tillgänglighetskrav. Kantstensparkering bör undvikas, den är problematisk för rullstolsburna, sådan parkering måste vara bredare än normalt och ramp anläggas över kantsten.

Huvudentrén till skolan och förskolan, har tillgänglighetsanpassats.

## Måluppfyllelse

Planen bidrar till att uppnå målet om att gaturummen, gång- och cykelstråken upplevs säkra till och från viktiga målpunkter.

- 1 Entré geriatrik, vårdboende, bostäder/longstay, café, tandläkare, fotvård, rehab, vårdcentral etc.
- 2 Huvudentré skolverksamhet
- 3 Entré förskola
- 4 Utgång till skolgård
- 5 Entré, används endast av HVB-hemmet. Gemensam gård med hus B.
- 6 Entré i bottenvåning, lastkaj m. transporter till skola och förskola och sophantering.
- 7 Entré i bottenvåning till skönhetsvård, spaverksamhet samt inlastning till kioskverksamhetens lager.
- 8 Befintlig sophantering samt vissa varutransporter till geriatrik och framtida skolverksamhet
- 9 Entré geriatrik, vårdboende, bostäder/longstay, café, tandläkare, fotvård, rehab, vårdcentral etc.



Figur 13. Sammanställning av trafiklösning för planområdet. Källa: Bolite+Wåhlin 2020-05-20.

## FÖRSLAG TILL ÅTGÄRDER

I detta avsnitt presenteras ett antal åtgärdsförslag för att skapa bättre miljöer för barn och unga. Åtgärdsförslagen presenteras utifrån de tre temaområden *Miljö & hälsa*, *Boende & vardagsliv* samt *Trygghet & tillgänglighet*.

### MILJÖ & HÄLSA

En stor del av förskolegården har varierad topografi vilket är positivt. Det är dock viktigt att utforma gården så att fler ytor kan användas för lek. Följande åtgärder rekommenderas:

- Möjliggör för ytterligare stråk och terrassering vid kullens brant för att skapa en mer varierad topografi.
- Lekmiljöer där barn sitter länge, som vid sandleken, bör delvis täckas av skugga (helst i trädkugga).
- Möjliggör för tillskapande eller bevarande av löst material på gården (brädor, lastpallar, tyg, rör, stenar, pinnar, löv etc.).

Både skolgård- och förskolegård klarar Boverkets mål om total storlek på friyta. Skolgården klarar ej Boverkets mål om friyta per barn. Närheten till omkring-

liggande grönområden underlättar dock för möjligheten att nyttja fler områden.

Följande åtgärder rekommenderas i kommande planskeden:

- Skolgårdens utformning behöver möjliggöra plats för reträtt där barn och unga kan dra sig undan, möjligheter för detta finns vid skolgårdens västra delar där man behöver säkra upp för topografiska hinder som platsen medför.
- Solexponerade platser med stillasittande lek, som exempelvis vid sandleken, bör skuggas av högre vegetation eller annat.

Bostadsgårdarna har varierande storlek och utformning. Följande åtgärder rekommenderas:

- Bostadsgården vid hus C är liten till ytan vilket ställer ännu större krav på hur väl den utformas.

### BOENDE & VARDAGSLIV

Närheten till parker- och grönområden är mycket positivt för barn och unga i skolverksamheterna och bostäderna. En relativt oanvänd gräsyta tas i anspråk av bebyggelse parallellt som större, oprogrammerade gräsytor är en bristvara enligt planbeskrivningen i Vårberg inför samråd. Följande åtgärder rekommenderas:

- Lättare upprustning och kontinuerlig skötsel av gräsytan söder om Vårbergs sjukhem för att skapa ytterligare en oprogrammerad, större gräsyta i området.

Barn och unga i området får, i och med planförslaget, två nya mötesplatser i samband med uppförandet av såväl en skol- som en förskolegård. Genom att livliggöra dessa kvällstid ökar antalet ögon på platsen och skapar en förhöjd känsla av trygghet. Följande åtgärder rekommenderas:

- Möjliggör för användning av skol- och förskolegård utanför verksamheternas öppettider.

Barn och ungas behov och önskemål har tagits upp i tidiga skeden av planeringsprocessen på ett positivt sätt. Följande åtgärder rekommenderas:

- Dialog med barn och unga inför byggskedet kan exempelvis handla om hur man utformar offentliga platser och rum mer i detalj som torg, parker, lekplatser osv. I det fortsatta arbetet med detaljplanen kan olika samhällsgrupper involveras när förslag tas fram. Det kan handla om kulörval, belysning, utsmyckning, skyltning med mera. Ett konkret exempel är att involvera de boende i närområdet i hur skolgårdarna kan få flexibla lösningar så att de används även när skolorna är stängda.
- Projektet bör uppmuntra till aktivt deltagande även efter att området är färdigbyggt. Detta kan göras genom att till exempelvis redan initialt ge möjlighet för stadsodling eller andra aktiviteter som kan pågå under lång tid.

## TRYGGHET & TILLGÄNGLIGHET

Stockholms stad har tagit fram riktlinjer för säkra och trygga skolvägar parallellt strategier för hur trafikinfrastruktur behöver planeras ur ett barnperspektiv. Detta ligger till grund för den trafikutredning och de trafiksäkerhetshöjande åtgärder som föreslagits av Trivector (2018). Följande kompletterande åtgärder rekommenderas:

- Parkeringsförbud vid skolentrén samt övervakning så att beteendet fastnar för föräldrar som hämtar och lämnar.
- Skol- och förskoleverksamhet bör ges pedagogisk information om hur och var hämtning och lämning sker
- Lastmottagning och sophämtning öster om byggnad E föreslås ske parallellt med gatan och varor bärs in för att undvika backrörelser.
- Hyresgäster bör reglera avlämning av varor och sophämtning öster om hus E så att maxtimmarna undvik (morgon, lunchrast och eftermiddag).

- Om backrörelser undantagsvis måste göras öster om hus E bör dessa regleras till tidpunkter när skolan ej är öppen för verksamhet.
- Identifiera alternativa avlämningsplatser cirka 200-300 meter från huvudentrén (i enlighet med stadens riktlinjer om säkra och trygga skolvägar).
- Gatan öster om Vårbergs sjukhem planeras för cykling i blandtrafik, fullständig separering rekommenderas ur ett barnperspektiv.
- Material- och färgval kan förstärka föreslagna genomgående gång- och cykelpassager vid in- och utfarter.

Planförslaget kommer att stärka en del befintliga stråk medan andra kommer minska i funktionalitet. Följande åtgärder rekommenderas:

- Tillgängliggör skol- och förskolegården för flexibel användning även under kvällstid. Det är viktigt att de är väl upplysta och att stråket genom i synnerhet förskolegården upplevs säkert och tryggt.

Enligt trafikutredningen (Trivector, 2018) klaras tillgänglighetskravet för parkering till skola- och förskola.

## REFERENSER

Arkitekten (2016) *Bostadsgårdens form viktig för tryggheten*. Tillgänglig online via: <https://arkitekten.se/kultur/bostads-garden-som-inramad-rumslighet/> (senast besökt 2018-11-23).

Boverket (2010) Friyta för lek och utevistelse för förskolor och skolor. Tillgänglig online via: <https://www.boverket.se/sv/PBL-kunskapsbanken/regler-om-byggande/krav-pa-byggnadsverktomter-mm/krav-pa-tomter/friyta-for-lek-och-utevistelse-for-forskolor-och-skolor/> (senast besökt 2018-11-26).

Boverket (2015) *Gör plats för barn och unga! En vägledning för planering, utformning och förvaltning av skolans och förskolans utemiljö*. Boverket och Movium maj 2015.

Ramboll (2016) *Integrerad barnkonsekvensanalys. Vårberg, Skärholmen, Sättra, Bredäng. Steg 1: Kartläggning, tillhörande Fokus Skärholmen*. 2016-09-06.

Ramboll (2017) *Trygghet och utformning*. Stockholm: 2017-03-13.

SKL (2015) *Skolgården - Förvaltning och utveckling av förskole- och skolgårdar*.

SLL (2016) *PM Barn och unga. Tunnelbana till Nacka och söderort*. Samråds-handling 2016-11-09.

Stockholms stad (2016) *Plan för säkra och trygga skolvägar*.

Stockholms stad (2017) *Strategi för offentliga rum*. Tillgänglig online via: [http://www.stockholm.se/BizGlobal/Tillst%C3%A5nd%20och%20avgifter/Trafik/Offentlig-plats/Villkorsbilagor/Strategi\\_f%C3%B6r\\_offentliga\\_rum\\_Tillg%C3%A4nglig\\_webbversion.pdf](http://www.stockholm.se/BizGlobal/Tillst%C3%A5nd%20och%20avgifter/Trafik/Offentlig-plats/Villkorsbilagor/Strategi_f%C3%B6r_offentliga_rum_Tillg%C3%A4nglig_webbversion.pdf) (senast besökt 2018-11-21).

Stockholms stad (2017) *Lokalt utvecklingsprogram för Skärholmens stadsdelsnämnd 2017-2022*.

Stockholms stad (2018) *Översiktsplan för Stockholms stad*. Tillgänglig online via: [https://xn--vxer-loa.stockholm/globalassets/tema/oversiktsplan-ny\\_light/oversiktsplan-2018-12-19.pdf](https://xn--vxer-loa.stockholm/globalassets/tema/oversiktsplan-ny_light/oversiktsplan-2018-12-19.pdf) (senast besökt 2018-11-23).

Stockholms stad (2020) *Detaljplan Söderholmen*.

Trivector (2018) *Trafik- och parkeringsutredning DP Svanholmen*. Granskningsversion.



**BOLITE** LANDIA