

# BERGHOLMSTORPET

STOCKHOLMS STADS-  
MUSEUMS BIBLIOTEK

2001 -01- 1 0

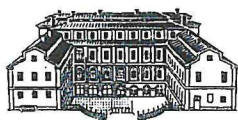
2001/0029

Ex 4

SKARPNÄCKS GÅRD 1:1



Byggnadshistorisk inventering



STOCKHOLMS STADSMUSEUM  
Byggnadshistoriska enheten  
Rapport 2000:8



1C-02 Stockholm



Produktion: Stockholms stadsmuseum, byggnadshistoriska enheten

Fotograf: Ingrid Johansson

Författare: Hedvig Schönbäck

Tryck: Novum Grafiska AB

Stockholm 2000

ISSN 1404-8027

ISBN 91-85239-36-4

Omslagsbild: Bergholmstorpet från sydväst. Foto Ingrid Johansson, SSM

# FÖRORD

På uppdrag av stadsdelsförvaltningen i Skarpnäck har stadsmuseet gjort en byggnadshistorisk inventering av Bergholmstorpet, fastighetsbeteckning Skarpnäcks Gård 1:1.

Inventeringens uppgift har varit att försöka klarlägga byggnadens historia samt att beskriva det nuvarande in- och utvändiga utförandet. Historiken och beskrivningen kompletteras av några äldre fotografier samt en nygjord fotodokumentation.

För historiken har arkivmaterial i främst Stockholms stadsarkiv och Brandförsäkringsverket utnyttjats. En undersökning av material i t.ex. Riksarkivet skulle möjligen kunna ge fler upplysningar, men detta har inte tiden tillåtit.

Fotodokumentationen är gjord av fotograf Ingrid Johansson, inventeringsarbete och historisk bakgrund har utförts av undertecknad.

Stockholm 2000-11-23

Hedvig Schönback

## Förkortningar

KrA	Krigsarkivet
LMV	Lantmäteriverket
RA	Riksarkivet
SSA	Stockholms stadsarkiv
SSM	Stockholms stadsmuseum



# INLEDNING

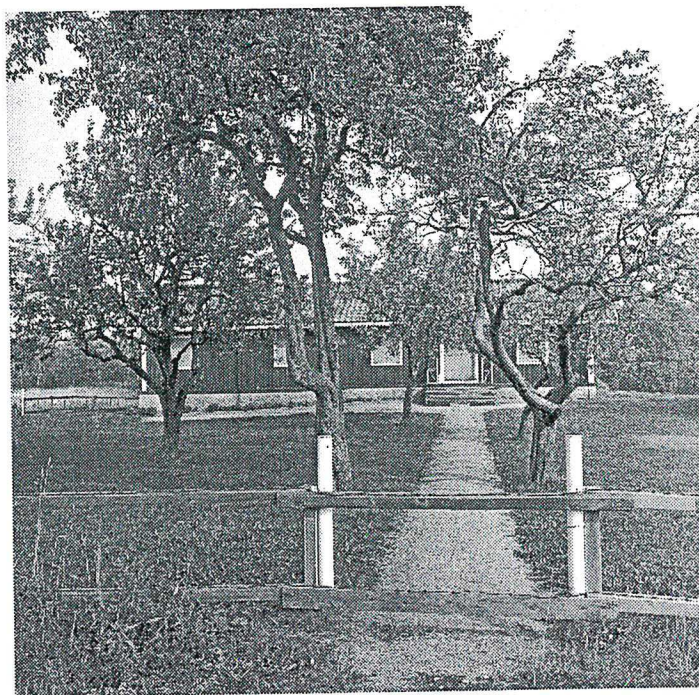
Bergholmstorpet var tidigare ett torp under Skarpnäcks gård i Brännkyrka socken och Svartlösa härad. För att skilja det från andra torp med samma namn, det fanns bl.a. ett under Farsta gård, hade det ofta i äldre tid beteckningen Skarpa Bergholm.

Torpet kom i Stockholms stads ägo när Skarpnäcks gård köptes av staden i början av 1920-talet. Själva gårdsanläggningen blev alkoholisthem men lantbruket fortsatte långt fram i tiden, och Bergholm användes som bostad fram till 1938. Därefter användes torpet under 2:a världskriget av försvarsmakten som förläggning för manskap vars uppgift var att bevaka Skarpnäcks flygfält. Sedan 1947 har Enskede hemvärnsområde arrenderat torpet av staden och bedrivit verksamhet där.

Byggnaden var ursprungligen en parstuga som senare byggdes till mot väster med två fönsteraxlar. Ett "hack" i grunden på byggnadens framsida markerar var den nya delen ansluter till den äldre parstugan. I den s.k. storstugan är den västra delens innerväggar också tjockare än den ursprungliga parstugans väggar.

På baksidan av huset finns två senare tillbyggnader: en välvd stenkällare samt ett bostadsrum i träkonstruktion. Den anmärkningsvärt stora och rejält byggda källaren var ursprungligen 14 meter lång. Den hade uppvärmning i form av en rörspis som revs på 1970-talet. Enligt uppgift fanns det också två längsgående bjälkar med ett stort antal "köttkrokar" utmed valvet.<sup>1</sup> Till torpet hörde tidigare även några uthus som låg väster om byggnaden, de sista av dessa revs på 1950-talet.

Bergholms historia har här inte helt kunnat klarläggas, därtill fordras mer tid för att göra uttömmande genomgångar av arkivmaterialet. Vid detta arbete har sökningar gjorts i stadsarkivet, brandförsäkringsverkets arkiv, lantmäteriverkets arkiv och stadsmuseets arkiv. Här följer en redovisning av de uppgifter som då har framkommit. Redovisningen kan även tjäna som utgångspunkt för den intresserade att forska vidare om torpets historia och dess invånares öden.



*Bergholmstorpet, troligen 1969 innan Hemvärnets stora renovering av torpet började. Foto SSM.*



# HISTORIK

## TIDIGARE UPPGIFTER OM BERGHOLM

Bergholmstorpet nämns kortfattat i några tryckta skrifter. I Hans Harléns bok *Stockholm från A-Ö. Söderort* står om Bergholm att det var ett rättarboställe, nämnt 1780, men att det nuvarande huset är från slutet av 1800-talet.

Anders Bergman har till *Brännkyrka hembygdsförenings medlemsblad* nr. 46 1993 gjort en sammanställning av bebyggelsenamn i Brännkyrka socken och skriver även han att Bergholm var ett rättarboställe som första gången nämns 1780.

I stadsarkivet finns även deponerat ett omfattande forskningsmaterial rörande söderort sammanställt av Anders Bergman.<sup>2</sup> Det mesta är handskrivna exciperingar ur källor som mantalslängder och domböcker. I ett maskinskrivet manuskript står om Bergholmstorpet bl.a. att det anlades 1780 som dagsverkstorp, men att det från och med 1781 var ett rättarboställe. Källorna till dessa uppgifter nämns inte, men i en avskrift av en mantalslängd för 1781 finns Skarpnäcks Bergholm med.<sup>3</sup> Denna mantalslängd har inte återfunnits på stadsarkivet, men det finns ingen anledning att tvivla på den avskrift som Anders Bergman gjort, och torpet får därför anses vara belagt åtminstone från 1780.<sup>4</sup>

## BERGHOLM I KÄLLORNA

### Jordeböcker

I jordeböckerna förekommer Skarpa Bergholm första gången 1807, då som ett oskattlagt torp under Skarpnäck.<sup>5</sup> I 1787 års jordebok finns ett skattlagt torp vid namn Bergholm som bebos av Per Persson, men detta är Bergholm under Farsta gård. Farstas Bergholm förekommer även 1797 men inget annat torp med samma namn finns detta år.

### Kartor

Lantmätaren Gabriel Boding upprättade 1756 en ägomätningsskarta över säterierna Skarpnäck och Orhem.<sup>6</sup> På denna karta med tillhörande beskrivning finns huvudgårdarna utmärkta med underlydande torp och lägenheter. Bergholmstorpet finns inte utmärkt och den plats där det ligger i dag betecknas på kartan som utmark.

Det tidigaste kartverket som har återfunnits där Bergholm finns med är Carl Oscar Funcks "Stockholm och dess omgivningar" från 1846.<sup>7</sup> Bergholmstorpet är markerat men utan den bakbyggda källaren.

Nästa kartverk är den ekonomiska kartan utgiven av Topografiska corpsen 1861 och reviderad 1892. Bergholmstorpet skiljer sig något åt på de båda kartorna; på den tidigaste saknar torpet den bakbyggda källaren, men 1892 finns den med. Torpet är även kortare på den första kartan, och det är möjligt att såväl förlängningen mot väster som källaren har tillkommit någon gång där emellan. På båda kartorna syns också några uthusbyggnader, troligen samma som beskrivs i 1895 års brandförsäkring (se nedan).

### Husförhörslängder

Av källmaterialet har husförhörslängderna för Brännkyrka socken visat sig vara relativt innehållsrika. Den första familjen som nämns är Anders Persson, senare tog han sig namnet Ahlbom, med hustrun Stina Ersdotter och deras barn. De förekommer i den längd som upprättades för åren 1782-1791, men första anteckningen om att de deltagit i husförhör är från 1791. Familjefadern nämns då som torpare. I 1801-1805 års husförhörslängd kallas han rättare men det anges också



att han avlidit vid 54 års ålder. Dödsfallet verkar ha inträffat 1804 eftersom hans begravning nämns i Årstafruns dagbok för söndagen den 26 augusti 1804:

”Var om dagen uppehållsväder och blåst. Vi voro till Brännkyrka och anammade den Heliga nattvarden, då Kyrkoherden Gleisman skriftade, Predikade och höll ett vackert Liktalet öfver Rättaren Ahlbom från Skarpnäck, som i onsdags middagstiden, då han gick på ängen och slog, hastigt föll omkull, fick slag och genast dog. Kungl: Secret: von Schantz med mycket folk följde honom till grafven. Han var 54 ½ år, varit gift i 37 år. Haft 10 barn, hvaraf 5 hos änkan ännu qvarlefva. Han hade i 28 år tjent hos far och 2ne dess Söner von Schantz vid Skarpnäck och för 18 år sedan af Patriotiska Sällskapet blifvit hedrad med silfver hattkedja för trogen tjänst.”<sup>8</sup>

Änkan Stina levde sedan kvar i torpet ända fram till 1838 då hon dog 91 år gammal. Den uppskattning hennes man rönt för lång och trogen tjänst var ingenting som gagnade henne själv efter hans död, och hennes liv med de kvarvarande barnen blev hårt. Flera av barnen flyttade med tiden ut, och 1826 bodde Stina, dottern Anna, född 1785, och barnhusbarnet Carl Victor, född 1815, i huset. I marginalen av husförhörlängden finns en anteckning om att torpet vid det laget betraktades som en backstuga, vilket tyder på fattigdom. När Stina avled 1838 bodde hon ensam med dottern Anna och de antecknades då som utfattiga.

Anna bodde kvar till 1839, och sedan verkar torpet ha varit tomt fram till 1844 då skomakaren Johan Peter Ljungberg flyttade in med sin hustru Stina Persdotter och sin mor samt två drängar. Efter ett par år hade skomakaren Ljungberg också en lärling och en gesäll i huset men i slutet av 1840-talet flyttade allihopa därifrån.

Mellan 1849 och 1858 bodde sedan familjen Öhrberg i torpet. Efter detta avlöste de boende varandra, många gånger stannade de bara ett eller ett par år. Invånarna utgjordes för det mesta av mjölkare/mjölkerskor, statdrängar och pigor. Bergholmstorpet betecknas också i längderna som mejeri. Möjligen är det under den här tiden som torpet byggs till mot väster. Ingenting nämns i källorna om detta men torpet kan mycket väl ha anpassats till statsystemet med plats för flera familjer.

## Brandförsäkringar

Den bästa uppfattningen om hur torpet med tillhörande byggnader egentligen såg ut får man genom bevarade brandförsäkringar. I Brandförsäkringsverkets arkiv finns försäkringar från 1895, 1917 och 1920 som alla nämner Bergholmstorpet.<sup>9</sup> I den första beskrivs fem byggnader: brygg-hus, ladugård, boningshus, källare och bodbyggnad. Till beskrivningen finns även en teckning med byggnadernas form och läge utmärkta. Boningshuset hade, förutom det tillbyggda boningsrummet på baksidan, tre rum och ett kök, fem fönster, sex dörrar, tre kakelugnar samt en järnspis. Tak och väggar var invändigt reveterade. Utvändigt var huset brädfodrat och taket var av tegel. Källaren var 14x8 meter (flera meter längre än i dag) och hade gråstensväggar med tegelvalv samt en eldstad.

Väster om boningshuset låg först ladugården och därefter brygghuset. I ladugården fanns foder-lada och svinhus medan brygghuset innehöll bryggstuga och ett boningsrum. Den lilla bodbyggnaden låg strax väster om källaren och var av enklaste slag med jordgolv och plankväggar.

I 1920 års beskrivning anges att boningshuset hade två rum och två kök. Väggarna var tapetse-rade och taken målade. Det tillbyggda boningsrummet mot baksidan var av samma mått som i dag och byggt av stockar och brädor med yttre tak av papp. Tillbyggnaden hade en dörr och ett fönster (i dag har den två fönster). Om källaren står att sex meter av den ursprungliga längden har rivits, vilket stämmer bra med nuvarande mått på långsidornas stenvägg, åtta meter, i jämfö-relse med längden år 1895 som var 14 meter. Uthusen är av samma utseende som i 1895 års för-säkring, men brygghuset uppges vara i dåligt skick.



## Torpet under 1900-talet

På 1920-talet flyttade snickaren Oscar Ström och hustrun Johanna med sju barn in på Bergholm. Oscars och Johannas sonson Ellert har skrivit ner vad han minns och vad som har berättats för honom från den tiden. Familjen skulle flytta in på hösten 1923 men torpet var då i så dåligt skick att de fick bo närmare Skarpnäcks gård till dess Oscar Ström hade fått torpet i ordning. Förmodligen härstammar en hel del av husets snickerier från den här tiden, och åtminstone den nuvarande snickarglädjen runt fönstren tillverkades av Oscar.

Familjen Ström bodde i torpets huvuddel och Oscar använde den stora källaren till snickarverkstad och virkesupplag. I den bakre utbyggnaden bodde en statarfamilj från huvudgården Skarpnäck.

I slutet av 1920-talet uppförde Ströms en småstuga i Pungpinan och lämnade Bergholm. Fram till 1938 beboddes sedan torpet av familjen Olsson som bedrev jordbruk och hade mjölkkor.



*Släkträff på Bergholmstorpet 1925. I den nedersta raden av stående syns till vänster snickaren Oscar Ström. Till höger om honom står systrarna Edla och Matilda, brodern Fredrik samt yngsta system Hanna. Foto i privat ägo.*



Sedan 1920-talet hade Skarpnäcks gård med underlydande torp varit i Stockholms stads ägo men Bergholm hade fortsatt att fylla en funktion inom gårdens jordbruk. I och med slutet av 1930-talet var torpets användning som bostad förbi och modernare aktiviteter tog över. Försvarsmakten använde torpet under kriget och därefter har det varit hemvärnsgård. Under hemvärnets tid gjordes på 1970-talet en större renovering av torpet som vid den tiden var i dåligt skick. Arbetena har mycket utförligt beskrivits i en stencilerad rapport av hemvärnschefen Harry Tengrud.<sup>10</sup>



*Bergholmstorpet 1923-24. Foto i privat ägo.*

## Trädgården

De enda uppgifter som finns om trädgården är vad Ellert Ström har berättat och de fotografier han har från 1920-talet. Planen framför torpet var indelad i fyra kvarter, åtskiljda av gångar.<sup>11</sup> Här stod fruktträd av vilka det fortfarande finns ett antal kvar. Utefter gången som ledde mot huset stod vinbärsbuskar och strax öster om torpet finns fortfarande den gamla syrénersån kvar. I övrigt odlade man vid torpet en del nyttoväxter som potatis och rotfrukter.

## Sammanfattning

Den första säkra källan som nämner Bergholmstorpet under Skarpnäck är en husförhörlängd upprättad mellan åren 1782 och 1791 där anteckningar om torpets invånare finns för det senare året. Andra forskare har angivit källor från 1780 vilka dock inte har återfunnits. Det förefaller ändå som mycket sannolikt att torpet uppfördes omkring 1780.



Huruvida det äldsta torpet ännu ingår i dagens byggnad kan däremot inte klargöras. Det finns ingenting i interiören eller exteriören som tydligt visar på 1700-tal men äldre detaljer kan naturligtvis ha bytts ut under åren, t.ex. när snickaren Oscar Ström ställde i ordning byggnaden på 1920-talet, som då enligt uppgift var obeboelig.

Det finns också en möjlighet att det första torpet har rivits och ett nytt byggts upp och samtidigt eller senare förlängts mot väster.

Av äldre kartor att döma skulle den stora källaren kunna vara byggd mellan 1860-talet och början av 1890-talet. Det förefaller även som om tillbyggnaden mot väster skett vid samma tid.



*Snickaren Oscar Ström (född 1864) med syskonen Fredrik (född 1872), Matilda (född 1861), Edla (född 1870) och Hanna (född 1875). Foto i privat ägo.*

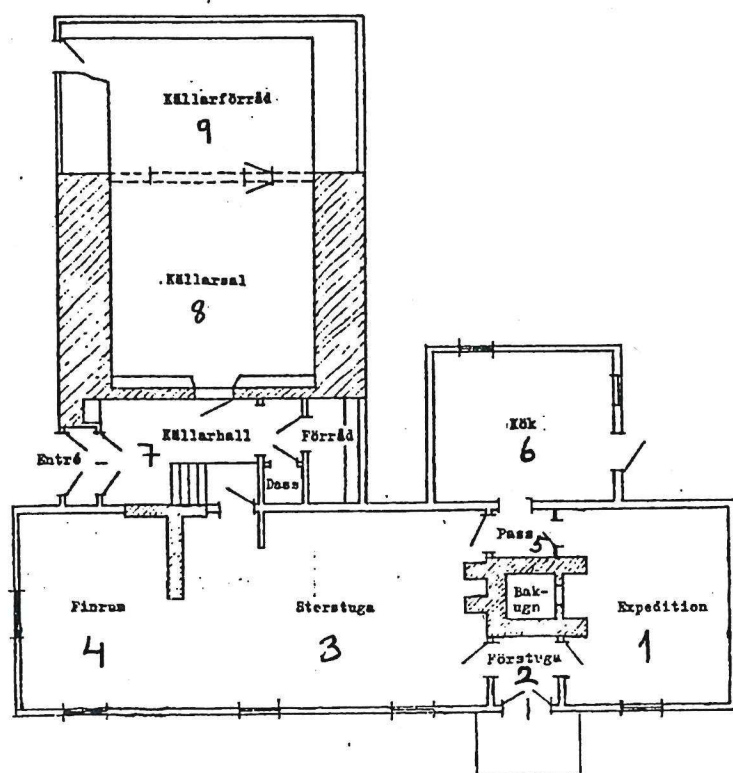


## KULTURHISTORISKT VÄRDE

Bergholmstorpet har av Stockholms stadsmuseum klassificerats som en byggnad av särskilt kulturhistoriskt värde, grön markering enligt stadsmuseets klassificeringssystem. De bevarade torpen i Stockholmstrakten är viktiga för förståelsen av äldre byggnadsskick och samhällsorganisation.

Bergholmstorpet med de två bakre tillbyggnaderna bevarar i det yttre ännu i dag en äldre form, även om materialen till stor del är utbytta. Av äldre inslag i interiören finns fortfarande några dörr- och fönsterfoder kvar. Fodren kan visserligen vara från 1920-talets renovering, men är av en typ som har förekommit under en stor del av 1800-talet. Äldre ytter- och innerdörrar finns även men de är i viss mån förändrade med påspikade masonitskivor och panelbrädor. Den äldre planlösningen – en parstuga med senare förlängning mot väster – kan fortfarande avläsas och i köket finns bakugnen kvar, även om den delvis är rekonstruerad på 1970-talet. Av trädgården finns fortfarande några fruktträd från 1900-talets första decennier och därtill en syrénberså.

Hemvärnet utförde under 1970-talet en större renovering och upprustning av torpet. Stadsmuseet deltog med viss rådgivning och arbetet beskrevs sedan av Hemvärnet i en stencilerad rapport. Det förefaller som om det vid renoveringen inte kom fram några äldre detaljer av större kulturhistoriskt värde. Några tak och golv var dessutom i så dåligt skick att de fick rivas och ersättas av nya. Det är därför osäkert om det under de moderna ytskikten döljer sig intressanta detaljer, men det är viktigt att man vid en ny upprustning går varligt fram samt använder sig av traditionella material så att det kulturhistoriska värdet inte minskar.



*Plan över Bergholmstorpet upprättad efter renoveringen på 1970-talet. Ej skalenlig. Ur: Bergholmen. Redogörelse för upprustningen under åren 1970-1980.*



# INVENTERINGSPROTOKOLL

Här följer en beskrivning rum för rum av Bergholmstorpet med en redovisning av exteriören först. Dörrar beskrivs i allmänhet under det rum mot vilket de slår medan fönster beskrivs under exteriören samt under varje enskilt rum.

## EXTERIÖR

Sockel: Putsad och målad naturstenssockel.

Väggar: Rödfärgad locklistpanel. Panel och underliggande förhydningspapp från 1970-talet. Bakbyggd källare med gråstensmurar.

Tak: Enkupigt tegel, nytt. Profilerade takstolstassar. Över källaren korrugerad plåt. Över rum 6 galvaniserad plåt.<sup>12</sup> Tidigare täckt med papp. Två putsade skorstenar, båda uppmurade på 1970-talet.<sup>13</sup>

Dörrar: Äldre inåtgående dubbeldörr med liggande profilerad panel. På insidan påspikad med ny panel. Snickarglädje runt om.<sup>14</sup>

Fönster: Tvåluftsfönster med mittpost och tvärspröjs. Snickarglädje runt om (se föreg.). Fönsterluckor från 1970-talet med liggande panel.<sup>15</sup>

Övrigt Den äldre trappan revs på 1970-talet och ny uppfördes.<sup>16</sup>

## INTERIÖR

### Rum 1: expedition

Golv: Lackerat brädgolv, delvis nåtat med trä 1970. Under finns ytterligare ett brädgolv, ospontat.<sup>17</sup>  
Klinkerplattor framför spis från upprustningen 1970-80.

Sockel: Profilerad och målad.

Väggar: Målad puts.  
Målade träskivor vid dörr mot rum 5 och en bit på norra vägen.



Tak: Omålad, fasad träpanel. Vid upprustningen 1970-80 revs de äldre takbjälkarna och innertaket. Nya bjälkar sattes upp och täcktes med den befintliga laserade träpanelen.<sup>18</sup>

Dörrar: Enkeldörr mot rum 2, trol. spegeldörr täckt med masonitskivor. Profilerat foder.<sup>19</sup>  
Väggstumpen norr om öppna spisen bestod 1970 av ett serveringsskåp öppningsbart från rum 5. Detta revs ut och ersattes av den befintliga dörren.<sup>20</sup>

Fönster: Tvåluftsfönster med mittpost och tvärspröjs. Profilerat foder av samma typ som vid dörr mot rum 2. Smal fönsterbänk med profil i underkant.

Övrigt Murad, putsad och målad eldstad med bakugn. Hällen av tegel. Spisen var 1970 delvis igenmurad och hade en mindre eldstadsöppning. Denna sekundära del revs och spisen återställdes.<sup>21</sup>  
I sydvästra hörnet finns märken i golvet efter ett hörnskåp som revs ut i samband med upprustningen 1970-80.<sup>22</sup>

### **Rum 2: entré**

Golv: Linoleummatta. Det gamla brädgolvet med syllar revs ut vid upprustningen 1970-80 och ett nytt gjordes.<sup>23</sup>

Sockel: Äldre målad sockel med liten överliggande profil.

Väggar: Målad puts.

Tak: Målade skivor. Trälucka från 1970 till vinden.

Dörrar: Äldre utåtgående dubbeldörr, 1970 isolerad på insidan med mineralull och ny panel.<sup>24</sup>  
Nyare draghandtag av trä. Äldre rel. brett foder med liten profil.  
Profilerade dörrfoder mot rum 1 och 3 av samma typ som i rum 1.

### **Rum 3: storstuga**

Golv: Linoleummatta. Vid upprustningen 1970-80 byttes ca. 5m<sup>2</sup> av det äldre brädgolvet ut mot nytt virke. Det kvarvarande äldre golvet jämnades av och hela golvet täcktes med linoleummatta.<sup>25</sup>

Sockel: Äldre målad sockel med liten överliggande profil av samma typ som i rum 2.



Väggar: Målad puts. Delvis målade skivor. Rummets västra del har tjockare väggar, vilket trol. hänger samman med husets förlängning.

Tak: Målade skivor med påspikade lister.

Dörrar: Enkeldörr mot rum 2, troligen spegeldörr överspikad med masonit. Mindre dörr mot rum 5. Profilerade foder mot rum 2, 5 och 7 av samma typ som i rum 1.

Fönster: Två fönster och fönsterbänkar av samma typ som i rum 1.

Övrigt Murad och putsad spis med stenhäll framför.<sup>26</sup>

#### **Rum 4: finrum**

Golv: Korkmatta. Nyare golv med smala brädor under.

Sockel: Äldre målad sockel med liten överliggande profil av samma typ som i rum 3.

Väggar: Målad puts.

Tak: Målade skivor med påspikade lister.

Fönster: Två stycken fönster och fönsterbänkar av samma typ som i rum 1.

Övrigt Eldstadsplats i nordöstra hörnet med modern klinker.<sup>27</sup>

#### **Rum 5: passage**

Golv: Linoleum. Golvet med brädor och syllar revs ut vid upprustningen 1970-80 och ett nytt lades in.<sup>28</sup>

Sockel: Rel. enkel fasad och målad.

Väggar: Målade skivor.



Tak: Målade skivor.

Dörrar: Nyare enkeldörr mot rum 1.

#### **Rum 6: kök**

Golv: Linoleummatta.

Sockel: Enkel målad sockel.

Väggar: Målade skivor.

Tak: Omålade gipsskivor.

Dörrar: Släta foder mot rum 5 och runt ytterdörr. Ytterdörren nyttillverkad i samband med upp rustningen 1970-80.<sup>29</sup>

Fönster: Två förspikade fönster.

Övrigt Järnspis, Bolinders nr. 65.

#### **Rum 7: källarhall**

Golv: Ligger på lägre nivå än rum 3 men på högre nivå än rum 8 och 9. Klinkerplattor från 1970-talet.<sup>30</sup>

Väggar: Målad puts. Mot söder är bostadshusets ursprungliga yttervägg synlig.

Tak: Omålade brädor från 1970-talet.<sup>31</sup>

Dörrar: Äldre panelad bräddörr mot rum 3.  
Dörr av samma typ med äldre lås mot rum 8.



### **Rum 8: källarsal**

**Golv:** Nålfiltsmatta. 1970 låg här ett golv av rött tegel belagt med betong. Allt detta revs och ett nytt golv med singel, betong, regler och spånplattor lades in.<sup>32</sup>  
Trappsteg täckta med klinker mot rum 7.

**Väggar:** Målad puts. Väggarna kläddes på 1970-talet med spånskivepanel som isolerades med mineralull. Norra gavelväggen revs och murades upp igen med lecablock.<sup>33</sup>

**Tak:** Tunnvälvt, målat och putsat. 1970 fanns i valvet två igenfyllda öppningar om ca. 200 m.m. i diameter. Där fanns även två längsgående träbjälkar med en mängd krokar, "köttkrokar".

**Dörrar:** Släta betsade foder mot rum 7 och 9.

**Övrigt** 1970 stod en murad spis mot norra väggen.

### **Rum 9: förråd**

**Golv:** Gjutet.

**Väggar:** Brädväggar mot söder, öster och väster. Väggarna uppfördes på 1970-talet.<sup>34</sup>  
Gråstensgrund med stående panel ovanför mot norr.

**Tak:** Målade skivor.

**Dörrar:** Enkel bräddörr mot väster.



## FOTNOTER

<sup>1</sup> Se *Bergholmen*, s. 10.

<sup>2</sup> SSA, Anders Bergmans forskningsarkiv.

<sup>3</sup> Mantalslängden för 1781 upprättades på hösten 1780 och redan då fanns m.a.o. torpet.

<sup>4</sup> På SSA i arkivet för Häradsskrivaren i Södertörns fögderi finns en mantalslängd för Brännkyrka socken och Svartlösa härad från 1771, senare längder omfattar endast Sotholms härad. De mantalslängder Anders Bergman har skrivit av bör därför finnas någon annanstans, möjl. kan en sökning på RA ge resultat.

<sup>5</sup> SSA, Häradsskrivaren i Södertörns fögderi: Jordeböcker nr. 7, 1807.

<sup>6</sup> Original i LMV:s arkiv, A12-18:1.

<sup>7</sup> Original i KrA, Topogr. kartor Sverige, III B5.

<sup>8</sup> Reenstierna, s. 315-316. I det tidigare nämnda manuskriptet av Anders Bergman står om Ahlbom att han ".../ var en i bygden mycket uppskattad tusenkonstnär, som uppfann förbättrade plogmodeller och andra finesser." Var uppgiften kommer ifrån nämns dock inte.

<sup>9</sup> Brandförsäkringarna gäller Skarpnäcks gård och har nummer 31495, 47023 och 52434.

<sup>10</sup> En kopia finns i SSM:s bibliotek.

<sup>11</sup> Indelningen framgår av en plankarta över Stockholm med omnejd från 1917-23.

<sup>12</sup> Se *Bergholmen*, s. 16.

<sup>13</sup> Se *Bergholmen*, s. 16.

<sup>14</sup> Enligt muntlig uppgift från Ellert Ström tillverkades snickarglädjen av hans farfar Oscar i början av 1920-talet. Om den då ersatte äldre snickerier är osäkert.

<sup>15</sup> Se *Bergholmen*, s. 16.

<sup>16</sup> Se *Bergholmen*, s. 16. På foton från 1920-talet syns den äldre trappan.

<sup>17</sup> Se *Bergholmen*, s. 2 och 8.

<sup>18</sup> Se *Bergholmen*, s. 8-9.

<sup>19</sup> Åldern är osäker, ev. är denna typ av foder, som är vanlig i torpet, från 1920-talets renovering. Typen förekommer även under 1800-talet.

<sup>20</sup> Se *Bergholmen*, s. 8-9.

<sup>21</sup> Se *Bergholmen*, s. 8.

<sup>22</sup> Se *Bergholmen*, s. 8.

<sup>23</sup> Se *Bergholmen*, s. 9.

<sup>24</sup> Se *Bergholmen*, s. 9.

<sup>25</sup> Se *Bergholmen*, s. 6-7.

<sup>26</sup> Åldern är osäker, möjligen är spisen från 1920-talets renovering.

<sup>27</sup> Enl. *Bergholmen*, s. 6, revs en kamin ut vid upprustningen.

<sup>28</sup> Se *Bergholmen*, s. 10.

<sup>29</sup> Se *Bergholmen*, s. 9-10.

<sup>30</sup> Se *Bergholmen*, s. 13.

<sup>31</sup> Se *Bergholmen*, s. 14.

<sup>32</sup> Se *Bergholmen*, s. 10-13.

<sup>33</sup> Se *Bergholmen*, s. 10-13.

<sup>34</sup> Se *Bergholmen*, s. 14 och 15. Väggarna behandlades först med järnvitriol enl. recept från Skansen för att få en silveraktig yta. Senare målades väggarna med rödfärg.



# KÄLL- OCH LITTERATURFÖRTECKNING

## KÄLLOR OCH OTRYCKT MATERIAL

Brandförsäkringsverket

Brandförsäkringar Skarpnäcks gård 1895, 1917, 1920

Stadsmuseet

Kopior av äldre kartor

Stadsarkivet

Anders Bergmans forskningsarkiv

Brännkyrka församlings kyrkoarkiv: husförhörlängder

Häradsskrivaren i Södertörns fögderi: mantalslängder, jordeböcker

Ström, E: *Torpet Bergholm under Skarpnäcks gård*, maskinskriven berättelse 2000.

Tengrud, H: *Bergholmen. Enskede hemvärnsgård. Redogörelse för upprustningen under åren 1970-1980*, stencilerad rapport 1979.

## LITTERATUR

Bergman, A: "Bebyggelsenamn i Brännkyrka socken", *Brännkyrka hembygdsförenings medlemsblad* nr. 46, s. 13-21, Stockholm 1993.

Harlén, H: *Stockholm från A-Ö. Söderort*, utg. av Brännkyrka hembygdsförening 1997.

Reenstierna, M H: *Årstadagboken I 1793-1812*, Stockholm 1946.

# FOTOBILAGA

Foto: Ingrid Johansson  
oktober 2000



Skarpnäcks Gård 1:1  
Bergholmstorpet

IJ. S2000-0306-9

Exteriör från sydväst

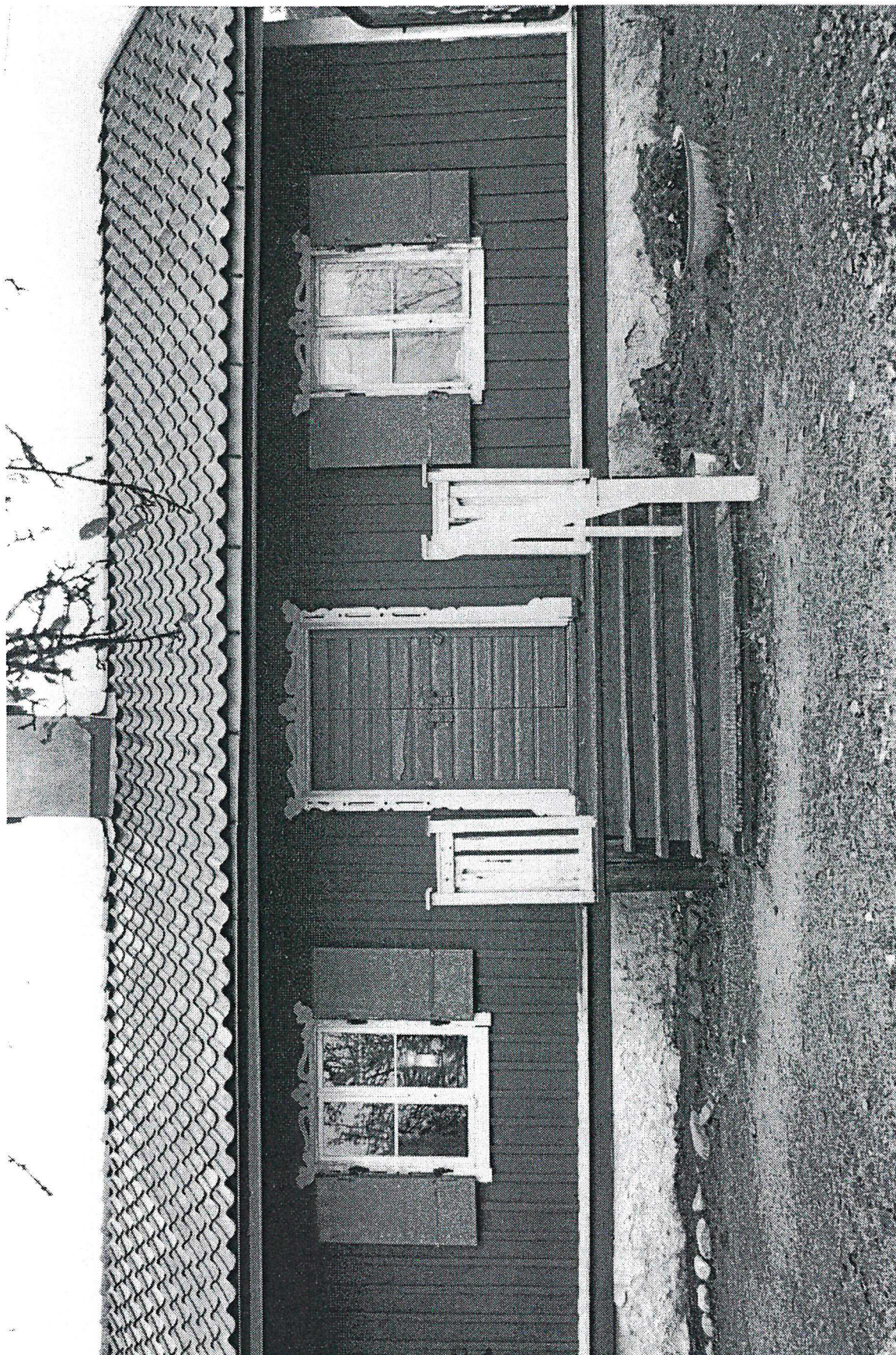




Skarpnäcks Gård 1:1  
Bergholmstorpet

IJ. S2000-0306-3

Exteriör från söder





Skarpnäcks Gård 1:1  
Bergholmstorpet

IJ. S2000-0306-4

Exteriör från nordöst





Skarpnäcks Gård 1:1  
Bergholmstorpet

IJ. S2000-0303-7

Rum 1 mot väster

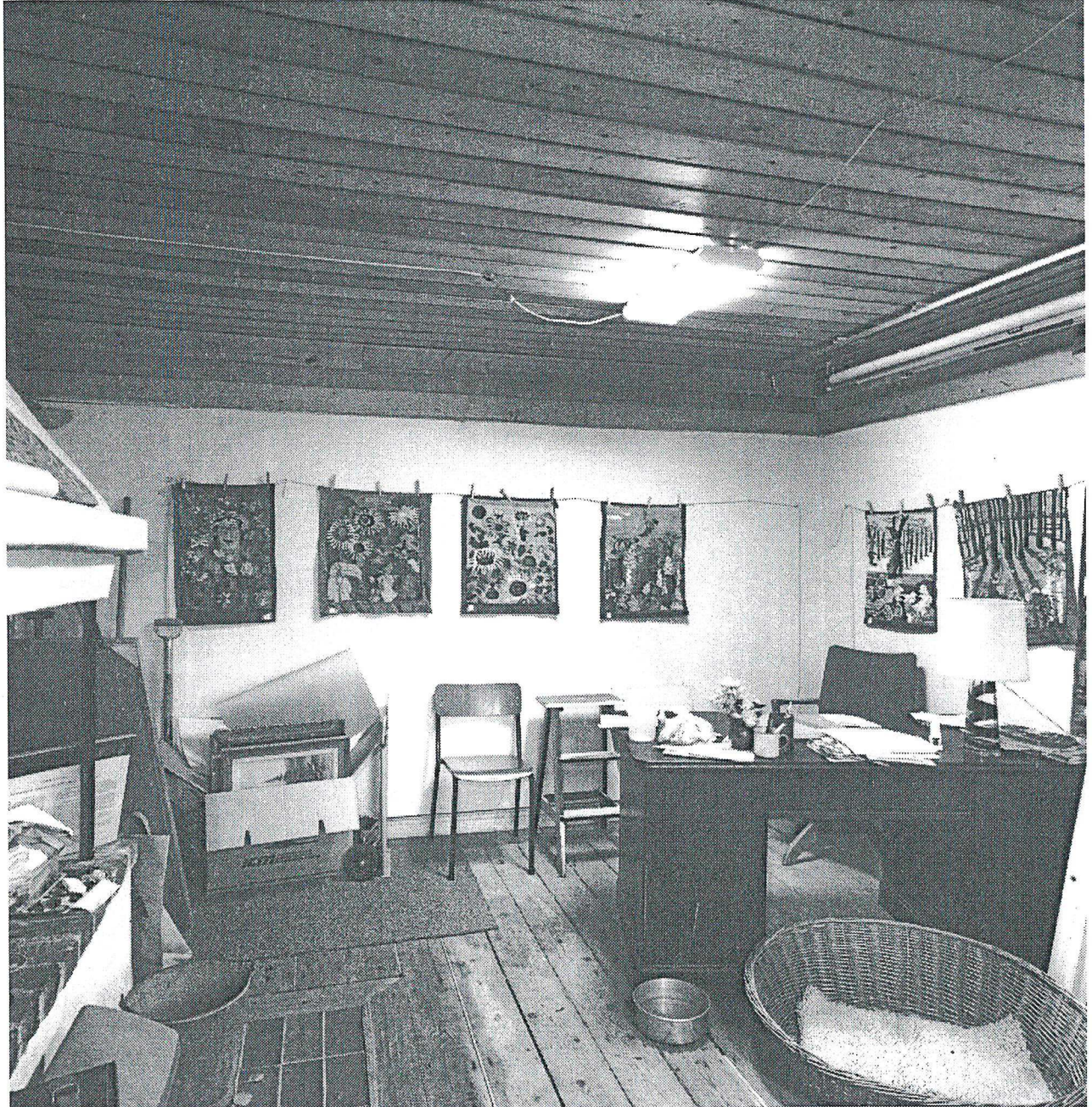




Skarpnäcks Gård 1:1  
Bergholmstorpet

IJ. S2000-0303-5

Rum 1 mot norr

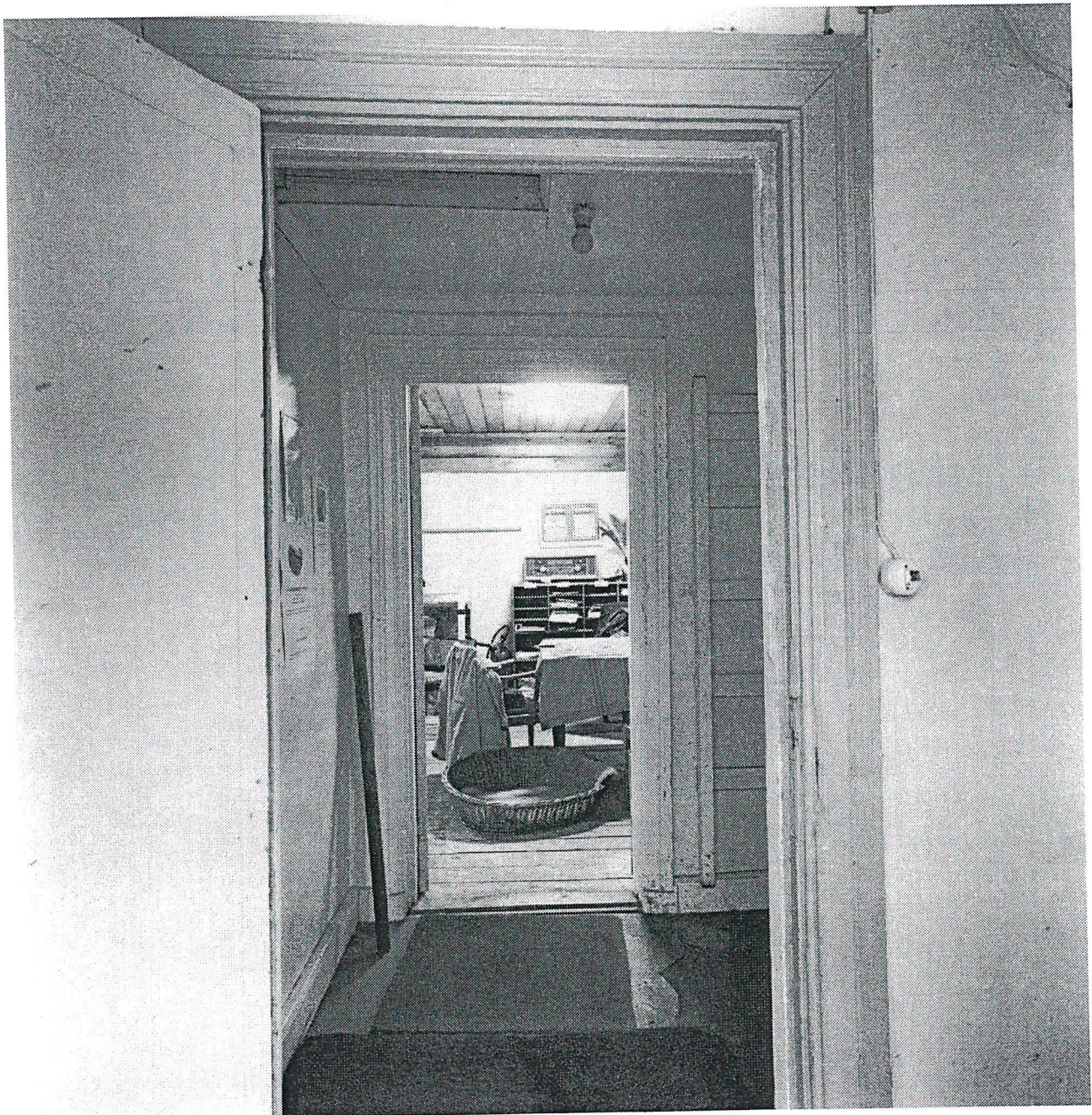




Skarpnäcks Gård 1:1  
Bergholmstorpet

IJ. S2000-0304-4

Från rum 3 mot rum  
2 och 1





Skarpnäcks Gård 1:1  
Bergholmstorpet

IJ. S2000-0305-4

Rum 3 mot öster





Skarpnäcks Gård 1:1  
Bergholmstorpet

IJ. S2000-0303-1

Rum 3 mot väster

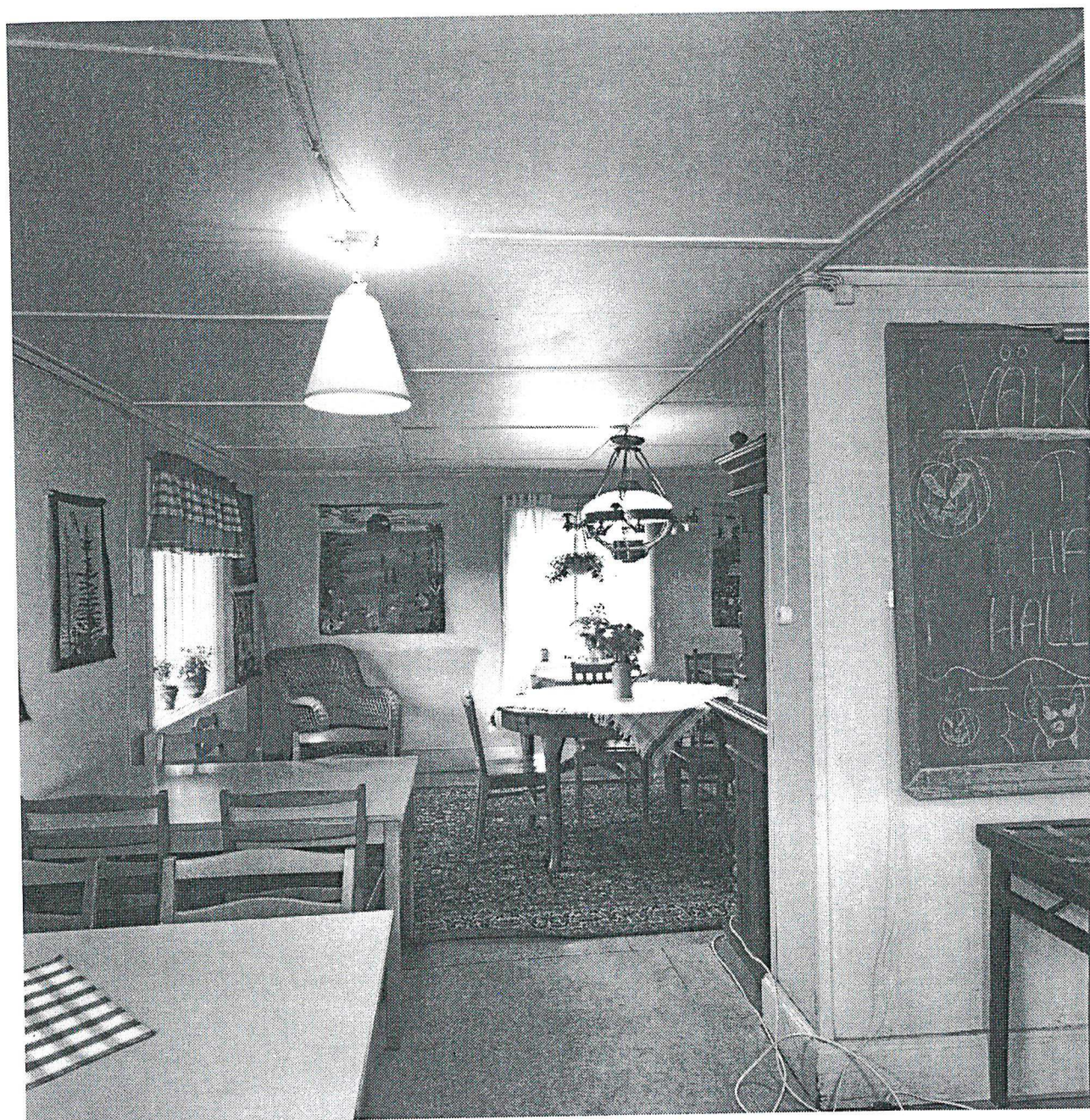




Skarpnäcks Gård 1:1  
Bergholmstorpet

IJ. S2000-0303-4

Rum 4 från rum 3

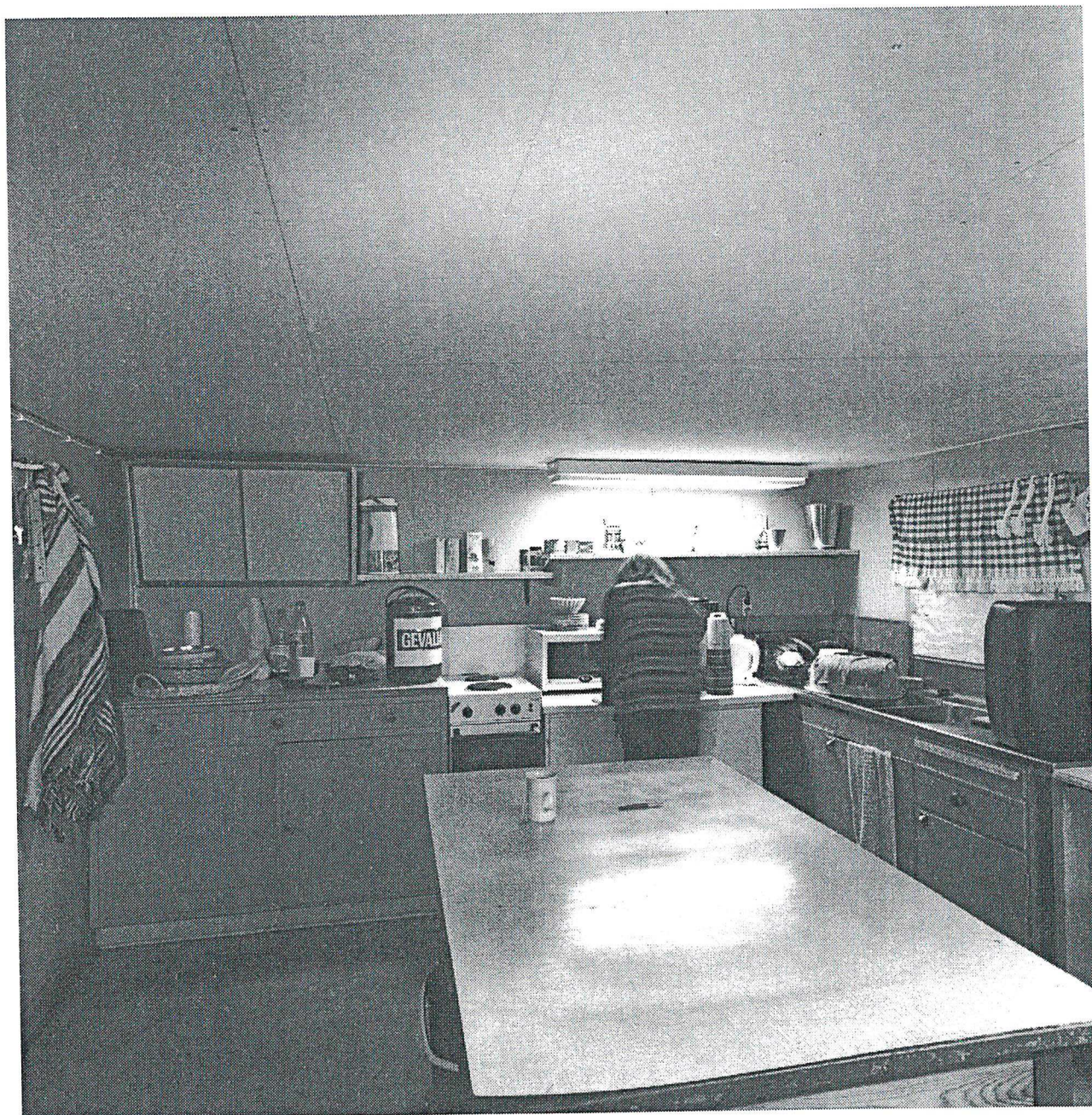




Skarpnäcks Gård 1:1  
Bergholmstorpet

IJ. S2000-0303-10

Rum 6 mot väster

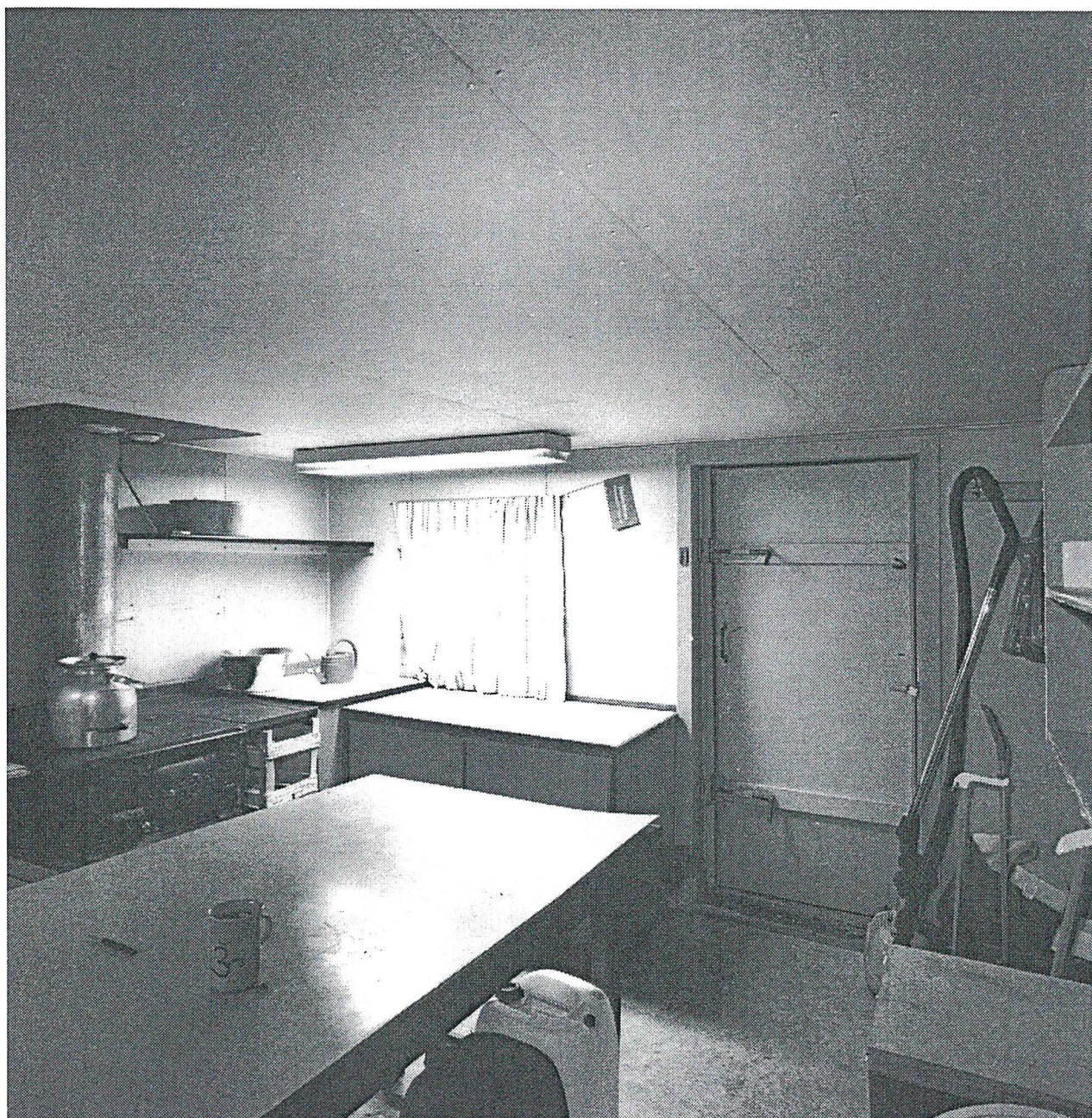




Skarpnäcks Gård 1:1  
Bergholmstorpet

IJ. S2000-0303-8

Rum 6 mot nordost

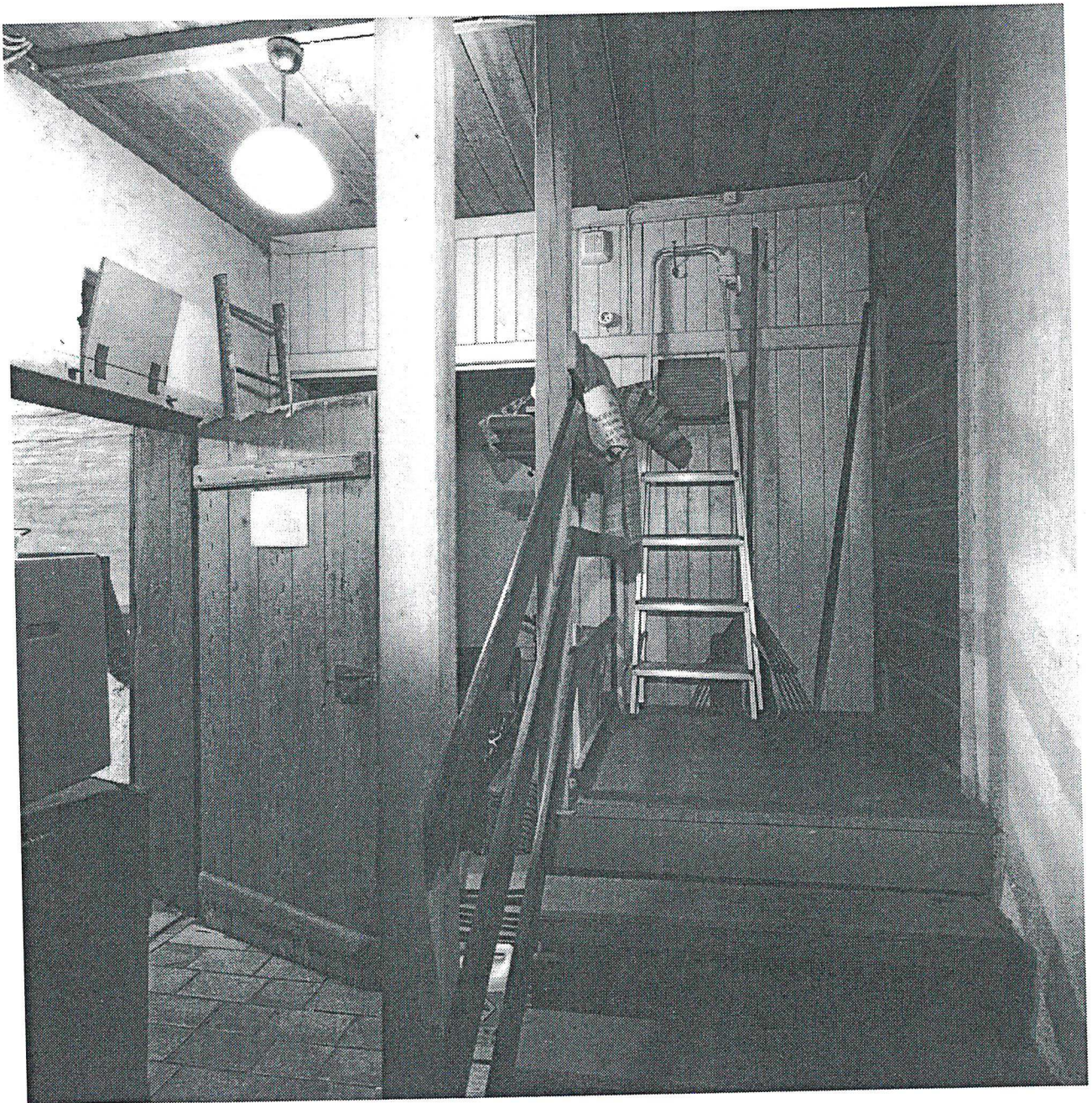




Skarpnäcks Gård 1:1  
Bergholmstorpet

IJ. S2000-0305-6

Rum 7 mot öster





Skarpnäcks Gård 1:1  
Bergholmstorpet

IJ. S2000-0305-7

Rum 8 mot norr

