





Foto: Magdalena Schmidt

Medverkande

Barnkonsekvensanalys för Lingvägens slut har tagits fram av Nyréns arkitektkontor på uppdrag av Stockholms stad, exploateringskontoret.

Medverkande Nyréns arkitektkontor:

- Nina Rydén, landskapsarkitekt (uppdragsansvarig)
- Nico van Gelderen, landskapsarkitekt

Medverkande Stockholm stad:

- Josefin Idbrant, exploateringskontoret (beställare)
- Matilda Sabel, exploaterings-/trafikkontoret
- Carolin Andersson, stadsbyggnadskontoret
- Pavel Huzevka, exploateringskontoret

INNEHÅLLSFÖRTECKNING

INLEDNING	4
Bakgrund	4
Syfte, tillvägagångssätt och avgränsning	5
STYR- OCH MÅLDOKUMENT	5
Barnkonventionen och En god stad för barnet	5
Plan- och bygglagen	5
Miljökvalitetsmål	6
Parkprogram och Sociotophandboken	6
ARBETSMETOD	7
Informationssamling och kartläggning	7
Intervjuer	7
HÖKARÄNGEN / FARSTA IDAG	7
Beskrivning av närområdet	7
Förskolor och skolor	7
Friytetillgång	8
Kommunikationer, trafikmiljö och trygghet	8
Framtida utveckling	9
Målpunkter	10
ANALYS AV SAMSÖSKOGEN	12
Användning och funktion	12
Beskrivning av natur och landskap	14
Viktiga aspekter natur och landskap i Samsöskogen	21
KONSEKVENSANALYS	22
Skogens värde för barn	22
Skogens ekologiska värde	22
Observationer i Samsöskogens omgivning	22
Slutsats	23
Förslag till kompensationsåtgärder	23
KÄLLFÖRTECKNING	24
Skriftliga källor	24
Personlig kommunikation	25
Kartunderlag och fotografier	25

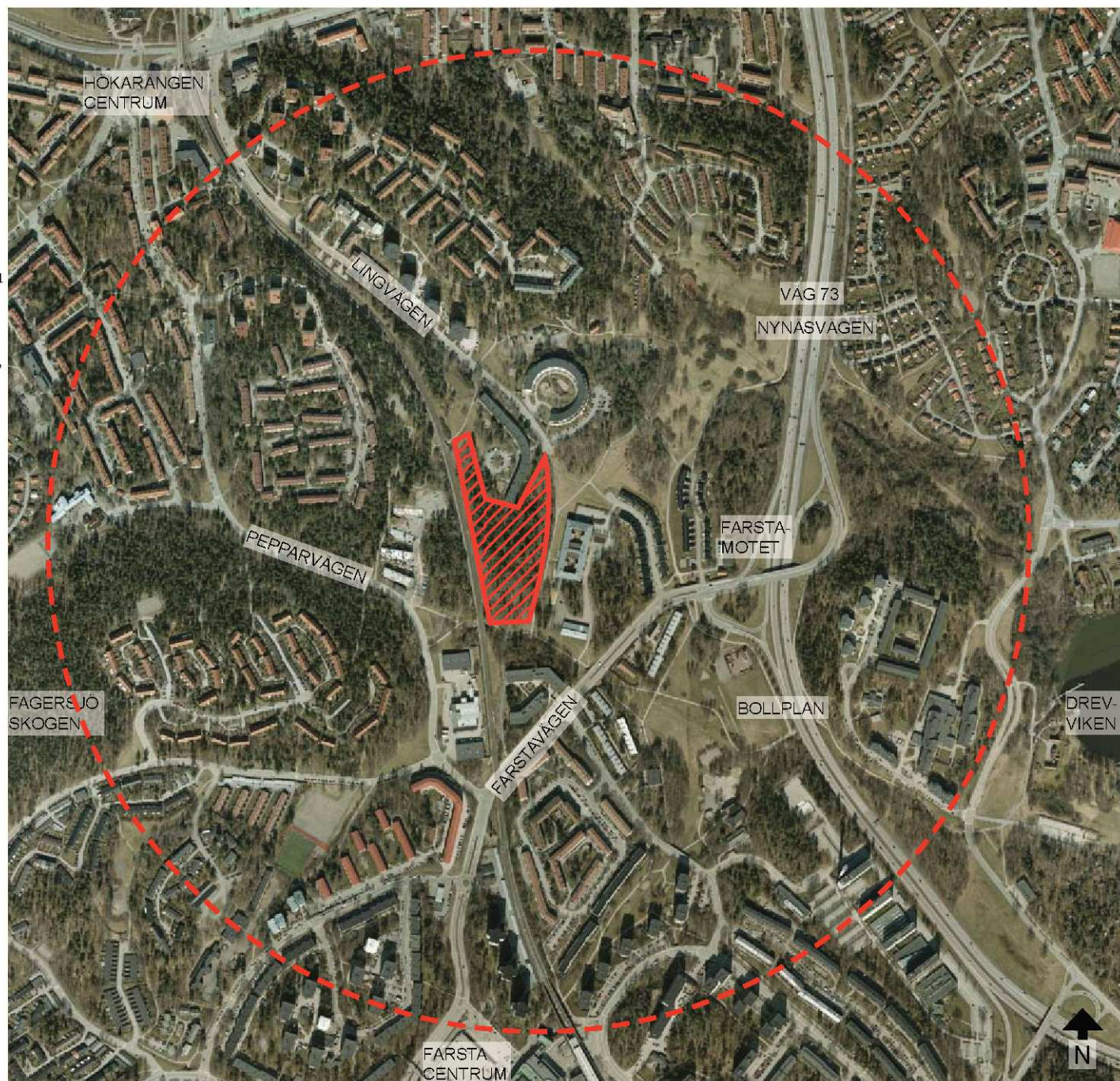


INLEDNING

Bakgrund

Lek och fysisk aktivitet är avgörande för barns hälsa. Med utgångspunkt från Barnkonventionen, nationella mål och kommunala program för barns behov av naturupplevelser och lek utomhus, har denna barnkonsekvensanalys tagit fram. Eftersom barn vet så mycket mer om fysisk miljö än vuxna "därför att de upplever den, ser den och använder den mer intensivt än vi." (Björklund, P. och Nordström, M.) är det viktigt att vi försöker se ett område ur barnens perspektiv. Var vi vuxna väljer att bygga hus, dra vägar och anlägga parker avgör i grunden hur livsmiljön ter sig för barnen.

Mitt emellan Hökarängen och Farsta centrum, vid Lingvägens slut ligger ett skogsparti som nu är intressant för exploatering med bostäder. Skogen, som vi valt att kalla **Samsöskogen**, är ca 21000 kvm och gränsar till t-banespåret i väster och till Kwick-entorpsskolan i öster. Man kan se spår av många aktiviteter i skogen, och det finns flera förskolor och skolor i närområdet. Stockholms stad vill med detta arbete få fram underlag som visar vilka delar av skogen som är viktiga att bevara ur ett barn- och ungdomsperspektiv.



Syfte, tillvägagångssätt och avgränsning

Tanken med denna barnkonsekvensanalys är att redovisa hur barn och ungdomar rör sig och använder utemiljön i närområdet i allmänhet, och i Samsöskogen i synnerhet. Om naturmarken ska exploateras är det intressant att veta om det finns delar av skogen som bör bevaras, och i så fall varför. Med 'barn' avses här barn i förskoleålder och upp till åk 5 i grundskolan. Med 'ungdomar' avses de som går i åk 6-9. I det här arbetet har vi valt att inrikta oss på den betydelse naturskogen har för barns fria lek och utveckling, och då har fokus hamnat på barn i förskoleåldern. En stor del av den tid som dessa barn vistas i skogen är med personal från förskolan eller skolan. Därför har vi koncentrerat våra intervjuer på dessa grupper.

Närområdet har vi avgränsat enligt den streckade linjen på ortofotot här intill. Den heldragna linjen visar det aktuella skogspartiet Samsöskogen. Nynäsvägen med Farstamotet utgör en kraftig barriär. Området precis öster om Nynäsvägen har vi inte inventerat i detta arbete, då det inte finns några skolor eller förskolor där som kan tänkas ha Samsöskogen som utflyktmål. Det finns en undergång under Nynäsvägen för gång- och cykeltrafik söder om Kvickentorps bollplan. Den används framför allt av de som vill ta sig till det populära Hökarängsbadet vid Drevviken.

För att ta reda på så mycket som möjligt inom den snäva tidsramen för den här analysen, har vi valt att intervjua personal på förskolor och skolor i närområdet. Vi har också pratat med personer på stadsdelsförvaltningen, vars ansvar ligger inom förskoleverksamhet, park-skötsel och underhåll samt stadsplanering. Det har inte ingått i vårt uppdrag att intervjua barn och ungdomar i detta skede, inte heller de boende i området.

STYR- OCH MÅLDOKUMENT

De senaste 20 åren har ett aktivt arbete pågått för att tillvarata barn- och ungdomars rätt att växa upp och leva i en långsiktigt hållbar miljö. Ett arbete som ska genomsyra beslut och planering i många led, från internationellt överenskomna avtal till de beslut som tas av tjänstemän i kommunen. "Att utgå från ett barnperspektiv syftar på att utveckla verksamheter så att de tillgodoser barnens behov och inte låter ett vuxenperspektiv dominera". (BKA, barn och unga i fokus) Här nedan har vi gjort en översikt över styr- och måldokument som är bra att känna till.

Barnkonventionen och En god stad för barnet

FN:s konvention om barnets rättigheter, Barnkonventionen, antogs av FN:s generalförsamling 1989. Den innehåller bestämmelser om mänskliga rättigheter för barn och är ett rättsligt bindande internationellt avtal. Konventionen utgår ifrån att barndomen har ett värde i sig och att barn är en utsatt grupp i samhället med särskilda behov av omvårdnad och skydd. Barnkonventionens 54 artiklar tillkänner alla personer under 18 år medborgerliga, politiska, ekonomiska, sociala och kulturella rättigheter. Alla artiklar är viktiga och utgör en helhet. Men det finns fyra grundläggande principer som alltid ska beaktas när det handlar om frågor som rör barn:

- att alla barn har samma rättigheter och lika värde (artikel 2)
- att barnets bästa ska beaktas vid alla beslut (artikel 3)
- att alla barn har rätt till liv och utveckling (artikel 6)
- att alla barn har rätt att säga sin mening och få den respekterad (artikel 12)

De länder som undertecknat barnkonventionen är skyldiga att se till att den följs. Regeringen är ytterst ansvarig för att barns rättigheter i Sverige tillgodoses. Barnkonventionen är ett viktigt hjälpmedel för att kunna påverka beslutsfattare så att de prioriterar barnen.

För att visa hur barns rättigheter kan integreras i stadens olika verksamheter har Stockholms stad tagit fram handlingsprogrammet "En god stad för barnet". Där framgår det att staden ska arbeta enligt de grundläggande principer som Barnkonventionen lyfter fram. För att underlätta implementeringen av handlingsprogrammet i den fysiska planeringen har Stockholms stad tagit fram en intern handledning för Stadsbyggnadskontoret, "Barnperspektivet i planeringen". Den är utformad för att ge stöd i tillämpningen av barnperspektivet i olika typer av planärenden. Vid planering på områdesnivå är barnperspektivet särskilt viktigt, oavsett om det avser områden med befintliga bostäder, parker och vägar, eller om det planeras på områden med jungfrulig mark där inga barn eller ungdomar finns idag. Det som skiljer kartläggning på områdesnivå från den som berör en plats/detaljplan, är att studien breddas så att även behov och brister fångas upp. Det är viktigt att kunna identifiera goda kvaliteter för barn. Förutom att studera underlag som sociotopkartor och lokala parkplaner och observationer på plats, kan mycket kunskap förvärvas genom att intervjua personer med lokal förankring.

Plan- och bygglagen

Plan- och bygglagen (PBL) reglerar planläggning av mark och vatten och byggande. Ett av dess syften är främjandet av en samhällsutveckling med jämlika och goda sociala levnadsförhållanden samt en god och långsiktigt hållbar livsmiljö för människorna i dagens samhälle och för kommande generationer (1 kap. 1 §).

Planering utifrån ett barnperspektiv, med god tillgång till friytor, ger i många avseenden en långsiktigt hållbar livsmiljö. Det finns stöd för detta i PBL. Enligt 3 kap. 15 §, ska tomter som tas i anspråk för bebyggelse anordnas på ett sätt som är lämpligt med hänsyn till stads- eller landskapsbilden och till natur- och kulturvärdena på platsen. Tomtens naturförutsättningar ska så långt möjligt tas till vara. Om bebyggelsen innehåller en eller flera bostäder ska det finnas tillräckligt stor friyta som är lämplig för lek och utevistelse på tomten eller på utrymmen i närheten av denna. PBL slår även fast att om det inte finns tillräckliga utrymmen för att anordna både parkering och friyta, ska i första hand friyta anordnas. Samsöskogen är i sin helhet idag planlagd med bestämmelse ”park, allmän plats”.

Miljökvalitetsmål

Det svenska miljömålssystemet innehåller ett generationsmål och sexton miljökvalitetsmål. Generationsmålet är vägledande för miljöarbetet på alla nivåer i samhället, och anger inriktningen för den samhällsomställning som behöver ske inom en generation för att miljökvalitetsmålen ska nås.

Samsöskogen har tidigare varit en del av ett större skogsområde. En del av det finns kvar och utgörs idag av Hanvedenkilen, en av Stockholms grönkilar, som når fram till Fagersjöskogen väster om Samsöskogen. Samsöskogen innehåller många gamla tallar och en tydligt avgränsad zon med ekar av olika ålder. Vid en framtida bebyggelse på sådan jungfrulig mark är det framför allt tre av miljökvalitetsmålen som bör beaktas.

För att uppnå målet med ‘Levande skogar’, ska skogens och skogsmarkens värde för biologisk produktion skyddas samtidigt som den biologiska mångfalden bevaras. Målformuleringen för att uppnå ‘En god bebyggd miljö’, säger att byggnader och anläggningar ska lokaliseras och utformas på ett miljöanpassat sätt och så att en långsiktigt god hushållning med mark, vatten och andra resurser främjas. Människors utsatthet för buller över riktvärdena utanför och i sina bostäder ska också beaktas.

I målet med ‘Ett rikt växt- och djurliv’ ingår att arternas livsmiljöer och ekosystemen samt deras funktioner och processer ska värnas. Arter ska kunna fortleva i långsiktigt livskraftiga bestånd med tillräcklig genetisk variation. Se även natur- och landskapsinventering längre fram.

Parkprogram och Sociotophandboken

Som en del i projektet Stockholms Grönkarta har en enhetlig och heltäckande värdering av Stockholms grönstruktur och friytor tagits fram. Den här informationen har sammanställts i ett antal Sociotopkartor, varav två täcker Farsta Stadsdelsområde. Dessa tillsammans med Stockholms Parkprogram, Parkplan Farsta stadsdelsområde anger riktlinjer för park- och naturtillgång. I varje planprojekt är det viktigt att undersöka om det behöver tillskapas nya kvaliteter eller friytor, eller om befintliga kvaliteter i området räcker.

Vad som gör friytor attraktiva är de kvaliteter i form av aktiviteter och funktioner som de erbjuder. Upplevelsen av den faktiska tillgången har visat sig vara beroende av tillgängligheten, dvs grönyrtornas närhet och



Förskolebarnen uppskattar att klättra på klipporna i Samsöskogen. Bergen är precis ‘lagom svåra’ för dem att bestiga.

orienterbarhet. Avståndet 200 meter ses som en rimlig räckvidd för lek och avkoppling för barn i åldern 6-12 vilket är det samma som avståndet till frekvent besökta rekreationsområden för vuxna. Det finns forskning som visar att närheten till lekområden är avgörande för om barn verkligen är ute. Naturlekens stora värde för barns sociala och fysiska utveckling har också uppmärksamats i flera forskningsrapporter, liksom betydelsen av kombinationen natur och lekplats.



Foto: Magdalena Schmidt

ARBETSMETOD

Informationssamling och kartläggning

Viss information om Samsöskogen har vi kunnat utläsa ur kartor och analyser som Stockholms stad tagit fram. Ofta är dessa gjorda på en övergripande nivå, där Samsöskogens specifika värden inte framgår.

För att ta reda på hur skogen egentligen används och därmed vilket värde den kan tänkas ha, har vi varit mycket på plats och i omgivningarna. Vi har studerat hur barn och unga rör sig i området i allmänhet och i Samsöskogen i synnerhet. Vid två av våra besök har grupper med förskolebarn varit i skogen. Vi har gått till fots mellan de olika målpunkterna för att bilda oss en egen uppfattning om avstånd och tillgänglighet. På Farsta stadsdelsförvaltning har vi träffat enhetscheferna för Farsta respektive Hökarängens förskoleenheter. Vi har också träffat personal från samtliga förskolor i närområdet och två av skolorna, Kvicken-torpsskolan och Farstaängsskolan. Martinskolan har förskoleklass och fritids vid Pepparvägen, men då de har så nära till Fagersjöskogen, vistas de aldrig i Samsöskogen. Vi har lämnat ut en enkät till personalen på tre av förskolorna som vistas mycket i Samsöskogen som de fått svara på och skicka tillbaka till oss.

Intervjuer

De flesta intervjuerna har gått till så att vi har haft med oss utskrivna kartor och flygfoton till mötena. Sedan har vi suttit runt bordet och pratat om vilka målpunkter som finns i området, vad det är som lockar barnen dit, och ritat på kartorna vilka vägar de använder för att ta sig till de olika platserna. Lista över vilka vi pratat med finns längst bak i detta dokument.

HÖKARÄNGEN / FARSTA IDAG

Beskrivning av närområdet

Hökarängen domineras av en gles lamell- och punkt-husbebyggelse som genomkorsas av naturstråk som innehåller parklekar och mindre picknickytor. Stråken ansluter till Fagersjö- och Hökarängsskogen. Farsta har en varierad bebyggelse med huvudsak glesa lamell- och punkthusområden. Naturkvartersparker och skolgårdar ligger insprängda i bebyggelsen.

Hökarängen i norr och Farsta i söder, med ett särskiljande grönstråk som en tydlig gräns mellan stadsdelarna. Idag byggs nya hus på naturmark och stadsdelarna växer ihop mer och mer. Från väster sträcker sig alltså en liten del av Hanvedenkilen, en av Stockholms grönkilar, in i området via Fagersjöskogen. I öster utgör Nynäsvägen en tydlig barriär, men bortom den ligger Drevviken med det välbesökta Hökarängsbadet. Samsöskogen ligger mitt i grönstråket, mitt emellan Hökarängen och Farsta Centrum, och är ett av flera områden där det nu planeras bebyggelse på jungfrulig mark, helt i enlighet med den nya översiktsplanen Promenadstaden. Uttalade mål i översiktsplanen är att bygga samman, att skapa trygga stråk samt att öka attraktiviteten och tillgängligheten till grönområden.

I närområdet finns tre bemannade parklekar, Fagerlid, Farstaängen och Starrmyran (4H-gård). Farstaängen består också av en större öppen park. En stor del av grönstrukturen utgörs av skogsbevuxen naturmark. De flesta öppna fälten i dalgångarna har extensiv skötsel, och används inte för aktiviteter.

Stadsdelsområdet Farsta har över sju mil gång och cykelvägar i gröna parkstråk. Tillgängligheten till lekparkar och skogspartier är god då det finns flera planskilda korsningar under de mest trafikerade vägarna och tunnelbanans spår.

Förskolor och skolor

I närområdet har vi identifierat sex förskolor och tre skolor. Tre av förskolorna, med sammanlagd ca 130 barn, och Kvickentorpsskolan med ca 350 elever, ligger i direkt anslutning till Samsöskogen.

Förskolan Samsö med tre avdelningar, som ligger i bottenvåningen på Kvickentorpsskolan, öppnade i september 2011. De har sina nyanlagda inhägnade gårdar på västra sidan byggnaden och endast en allmän gång- och cykeltväg skiljer dem från Samsöskogen. Barnen här hade vid intervju tillfället inte vistats så mycket i skogen, då de har 'bott in sig' i sina nya lokaler under vintern.

Förskolan Trollgården har vi valt att räkna som två förskolor då de har en av sina avdelningar, Kardemumman med 17 barn, i bottenvåningen på flerfamiljshuset i kv. Farinet (Lingvägen 212). Övriga avdelningar, med sammanlagt närmare 50 barn, finns i baracker som ligger i grönområdet nära tunnelbanespåret norr om kv. Farinet (Lingvägen 188). Kardemumman har just förnyat sitt hyresavtal och kommer att finnas kvar i sina lokaler ytterligare tre år. Barackerna kommer så småningom att försvinna, och ersättas av flera bostadshus. Då kommer Trollgårdens förskola få nya lokaler i bottenvåningen i den nya byggnaden för alla sina avdelningar.

Förskolan Knatteborgen inom Pysslingen är en privat förskola, med drygt 90 barn. Den ligger vid Farstaängen, ca 400 meter söder om Samsöskogen, i en stor villa på Färnebogatån 51. Förskolan har funnits här sedan 80-talet och upptäckte tidigt värdefulla platser i Samsöskogen, dit de regelbundet går med barnen. De når skogen via gång- och cykelstråket under Farstavägen.

Förskolorna Sagobacken (Saltvägen 3) och *Kryddgården* (Lingvägen 163) ligger i norra delen av området, nära Hökarängen Centrum. De har närmare 700 meter till Samsöskogen och går hellre till mer närliggande grönområden.

Kvickentorpsskolan är en kommunal skola, med ca 350 elever, som ligger alldeles intill Samsöskogen. De har en uttalad natur- och friluftslivsprofil. Skolan har idag en förskoleklass samt elever i åk 5-9. Målet är att skolan inom några år ska vara en F-9 skola med elever i alla årskurser. Antalet yngre barn kommer alltså successivt att öka inom en nära framtid. Kvickentorpsskolan byggdes på 70-talet. Byggnaden har två fina innergårdar och en yttre miljö som är i starkt behov av upprustning. Skolgården behöver också anpassas till yngre barn med lekredskap som de kan nå. Eleverna har tillgång till skolgård, naturmark och idrottshall inom skolans område.

Farstaängsskolan är en privat skola inom Pysslingen, som ligger i anslutning till Parkleken Farstaängen. De har F-klass tom åk 6 och är ca 180 elever totalt. Eleverna har tillgång till ett brant skogsparti och en liten, mycket sliten, naturmarksgård inom skolans område. Parkleken nyttjas dagligen av elever på raster och på eftermiddagarna av barnen på fritids.

Martinskolans är en waldorfskola med över 300 elever. Den ligger i västra delen av närområdet. De har direkt anslutning till Fagersjöskogen och Parkskolans bollplan i sydväst, samt Fagerlidsparken med parklek ca 100 meter norr om Martinskolans område.



Viadukt under tunnelbanespåret vid Samsöskogens södra del.



Stora ytor gapar tomma i "Kryddboden" sedan parkverksamheten lags ner, grillen flyttats och hus rivits.



Viadukt under Färnebogatån vid Farstaängen.

Friytetillgång

Bara för att det finns stor areal grönyta i ett närområde innebär inte det automatiskt att invånarna upplever att de har god tillgång till grönområden. Det är inte förrän ett område används som det får ett värde som sociotop. Sociotopkartan redovisar alltså friytornas sociala och kulturella värden och är ett underlag till Stockholms Grönkarta. Sociotopkartorna för Stadsdelsområde Farsta visar att det finns god tillgång till värdefulla friytor för utvistelse och friluftsliv mellan Hökarängen och Farsta. Samsöskogen ligger mitt i det sammanhängande gröna stråket där bland annat Hökarängsskogen, Blå Jungfrun, Kryddboden, Dagens och Farstaängen ingår. Tack vare ett utbrett gång- och cykelnät samt att det finns så gott om viadukter är tillgängligheten till grönområden god.

Definitioner: En friyta är ett obebyggt mark- och vattenområde som inte har transport eller terminalfunktioner. En sociotop är en friyta värderad som livsrum för människor

Kommunikationer, trafikmiljö och trygghet

Trots de stora barriärerna som infrastrukturen medför, kan barn och ungdomar röra sig förhållandevis tryggt i närområdet. Mycket tack vare att det finns flera viadukter under de mest trafikerade vägarna i området. Tunnelbanans spår som ligger i marknivå och går tvärs genom området i nord-sydlig riktning har två passager under spåret i nära anslutning till Samsöskogen. Station Hökarängen finns i norr och station Farsta i söder. Nynäsvägen (väg 73) går genom östra delen av närområdet i nord-sydlig riktning och Farstavägen går som en diagonal genom området, från Nynäsvägen ner till Farsta Centrum och vidare mot Magelungsvägen. Bullerstörningar finns från tunnelbanan och ett ständigt sus från Nynäsvägen hörs framförallt när man vistas på de öppna fälten.



Utsnitt ur sociotopkartan för Farsta, sammanslagning av norra och södra delen.

I studien Barns tillgång till lekområden som Miljöförvaltningen tagit fram, har de analyserat faktiskt gångavstånd till lekområden från bostäder, förskolor och skolor. De utgår från att barn mellan 6 och 12 år på egen hand inte rör sig fritt över trafikbarriärer över 30 km/tim. Trots stora barriärer, och tack vare ett sammanhängande system av gång- och cykelvägar med flera planskilda korsningar, har barnen i Farsta god tillgång till lekområden.

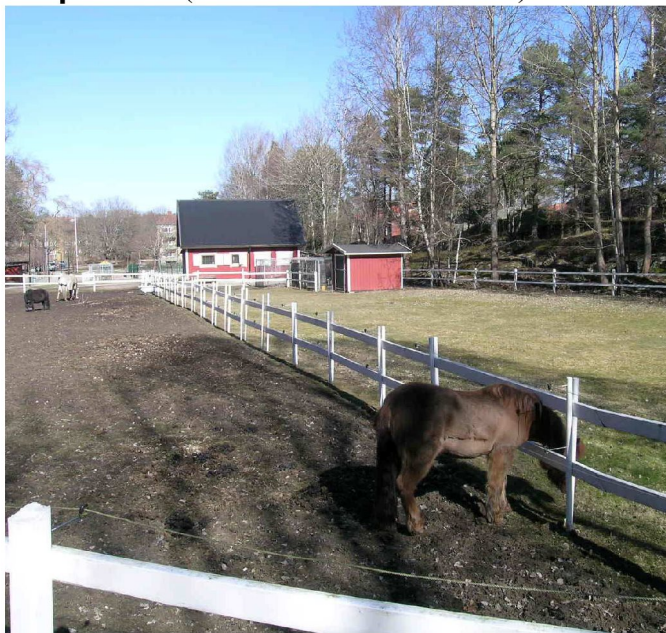
Framtida utveckling

Det finns flera pågående planer och det byggs många nya bostäder i Farsta och Hökarängen. Behovet av ytterligare förskoleplatser är stort redan idag, och förväntas bli ännu större i framtiden i takt med att fler flyttar in i de nya bostäderna. I närområdet som vi studerat finns planer på över 500 lägenheter, vilket genererar ca 170 barn i förskoleålder. En ny förskola planeras att byggas i hörnet av Pepparvägen och Värmlandsvägen.

Etableringen av friskolor kommer troligen att fortsätta. Vid dessa skolor som har liten, eller ingen skolgård alls, blir slitaget högt på kommunens parker och grönområden. Vid en utökning av antalet friskolor bör detta tas med i beräkningen.



Målpunkter (nummer hänvisar till kartan)



1. Starrmyran med hästar, getter och lekpark är ett populärt utflyktsmål nära Hökarängen Centrum.



2. Parkleken Farstaängen används dagligen av eleverna i Farstaängsskolan (skolbyggnaden skymtar i bakgrunden). Sedan kommunen lade ner verksamheten i "Kryddboden" är många förskolor hänvisade hit.



3. Trollmor och andra troll gömmer sig inne på kvartersgården i kv Tobaksflåtan, nära Martinskolan.



4. En glänta med eldplats omgiven av mossbevuxna klippor i Samsöskogen används mycket av förskolegrupper och ungdomar.



5. Leksulpturen Ägget av Egon Möller-Nielsen från 50-talet håller än för lekande barn. Den finns intill parkleken Fagerlid i Hökarängen.

ANALYS AV SAMSÖSKOGEN

Användning och funktion

Samsöskogen används mycket och värderas högt av de som vistas där. Den är tillgänglig för många då den ligger i anslutning till bra infrastruktur med gång- och cykelvägar, tunnelpassager, stigar, målpunkt (förskolor/skola), busshållplatser och Lingvägen.

Det finns tydliga spår av att skogen nyttjas på olika sätt. En mängd stigar går kors och tvärs genom skogen. Det finns kojbyggen och eldplatser på mer eller mindre skymda ställen.

Skogen används MYCKET av förskolebarn och barn i förskoleklass. Det finns flera upplevelsevärden som de vi talat med påpekat. Bland annat att Samsöskogen är tillräckligt stor för att ge en naturkänsla, i alla fall för mindre barn. Naturkänslan förstärks av att det finns tillräckligt respektavstånd till närliggande bebyggelse. Skogen som helhet har en intressant variation av öppna och mer täta partier, branta och mer plana och delar med mycket berg i dagen. Berg som är klättrvänliga men ändå utmanande för mindre barn. Man kan också hämta vårtecken, studera fjärilar, lyssna på fåglar och plocka bär.

Det finns ett par förskolor som ligger i direkt anslutning till Samösskogen. Dels Trollgårdens förskola med en avdelning i flerbostadshuset på Lingvägen 212 och övriga avdelningar i baracker på Lingvägen 188. Dels förskolan Samsö i bottenvåningen på Kvickentorpsskolan. Från dessa förskolor kan barnen nå skogen direkt från sin gård.

Trollgårdens förskola kommer så småningom att samla sina avdelningar i nya lokaler i den planerade bebyggelsen som ska ersätta barackerna. De kommer alltså ha fortsatt närhet till Samsöskogen på lång sikt.

Förskolan Samsö flyttade in i bottenvåningen på Kvickentorpsskolan i september 2011. De har tre avdelningar med totalt drygt 50 barn. De har ännu inte använt skogen så mycket, då de ägnat vintern åt att lära känna varandra (såväl personal som barn) och bo in sig i de nya lokalerna och på den nyanlagda gården. De ser stor potential i skogen som sin närmiljö.

Kvickentorpsskolan håller på att utöka sitt elevunderlag från förskoleklass till årskurs 5. De har endast haft ungdomsskolan tidigare (åk 5-9). Idag har de en förskoleklass.

Förskolan Knatteborgen på Färnebogatan 51 har funnits sedan 1980-talet. De har fleråriga traditioner av utflykter till den aktuella skogen, och går dit på gång- och cykelvägen under Farstavägen.

Alla förskolor har tillgång till egna gårdar och många har tillgång till ordnade lekparkar inom nära gångavstånd. Ändå berättar alla vi talat med på förskolorna om hur mycket större värde skogen har för barnens utveckling. Och just den aktuella skogen har många fördelar:

- den är lagom stor (svår)
- finns ingen bilväg i närheten
- man ser inga hus, vilket ger en riktig SKOGSKÄNSLA
- gamla stora träd och olika sorters träd

Det finns mycket att göra i skogen:

- klättra i berg (mycket viktigt för utvecklingen av barnens motorik, bergen här är precis lagom svåra)
- plocka trattkantareller, plocka blåbär
- lyssna på fåglar (mycket hackspettar i de gamla tallarna)

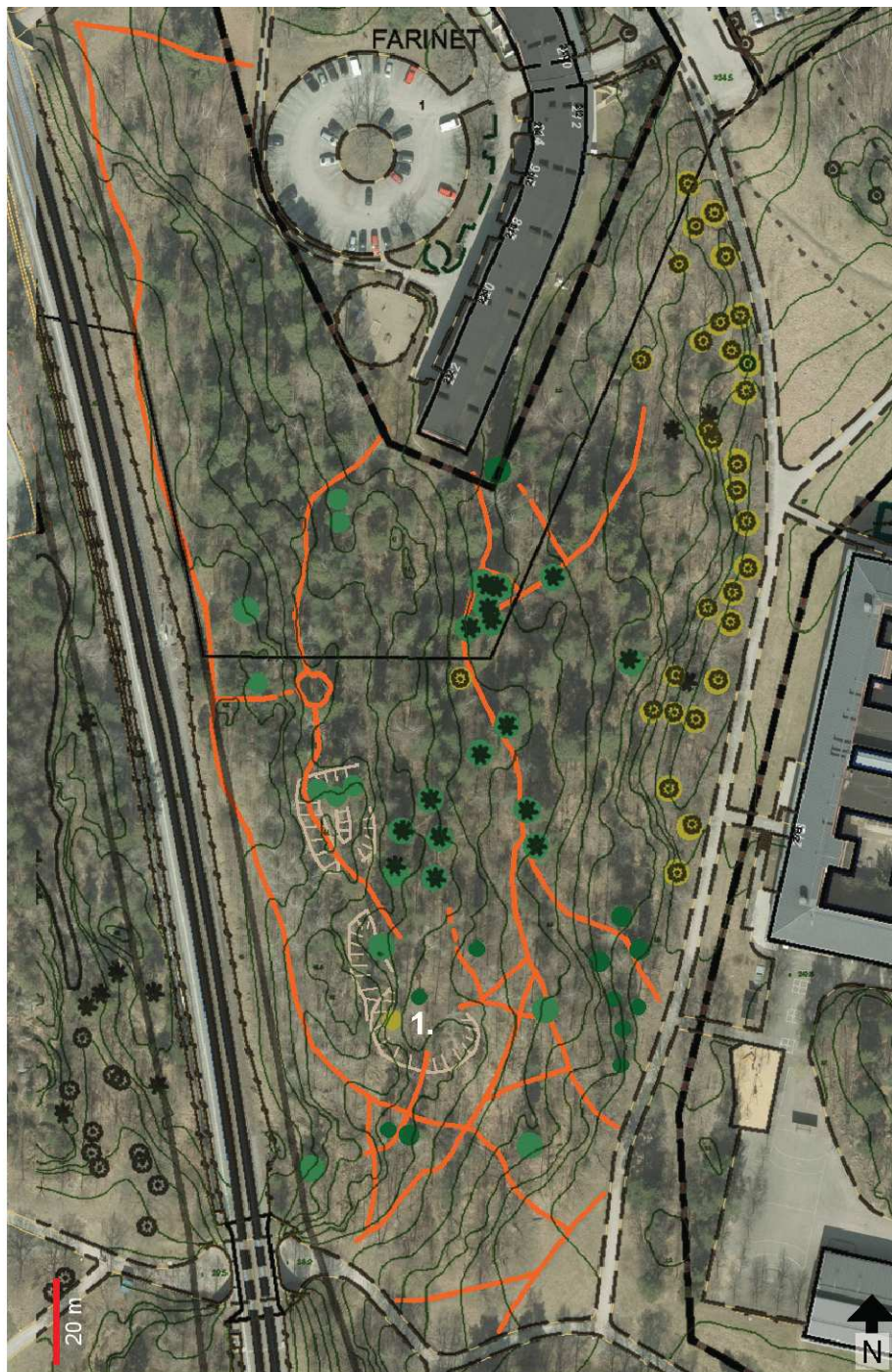


Kojbygge i Samsöskogen

- plocka vårtecken
- samla pinnar
- lära sig om olika träd
- fjärilar

En nackdel är att det finns så mycket skräp i skogen och mycket hundbajs.





1. Gläntan med 'lagom svåra' klippor är en mycket populär plats för barn i Samsöskogen.



Foto: Magdalena Schmidt



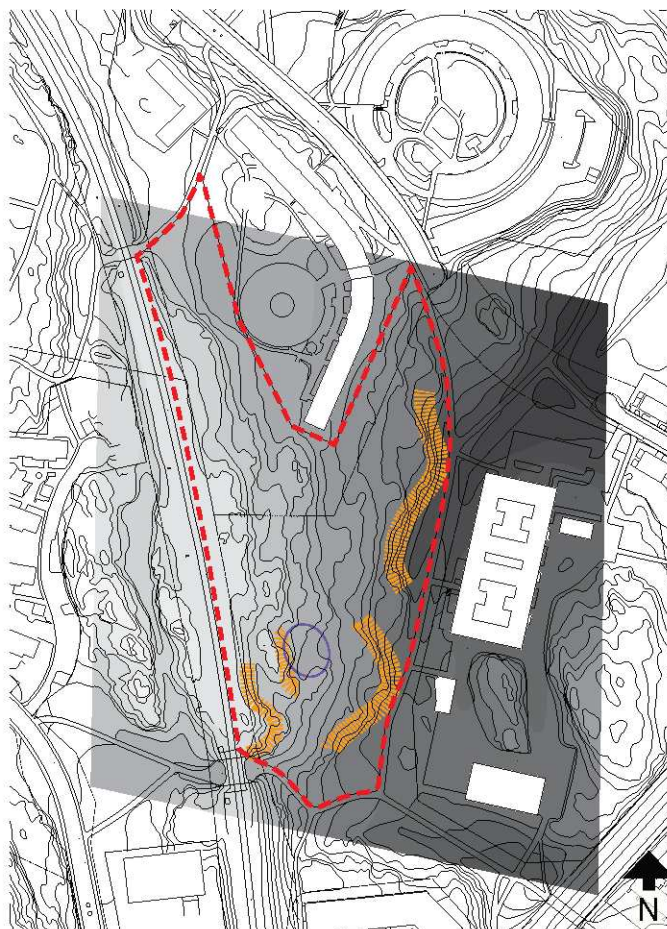
Foto: Magdalena Schmidt

Beskrivning av natur och landskap

Geografi - Samsöskogen är belägen mellan tunnelbanespåret och Kvickentorpskolan på en norr-sydlig bergrygg som även har en mindre utsträckning väster om tunnelbanan. De högsta delarna inom utredningsområdet ligger på +46 meter, nära tunnelbanan. Terrängen lutar ner mot söder och öster, mot gång- och cykelstråket som ligger på ca +30 meter. Totala höjdskillnaden är ca 15 meter. Utmed den östra sidan finns en del branta slänter.

Geologi och hydrologi - Utredningsområdet är karaktäristiskt för Stockholms sprickdalslandskap med både skogsbevuxna bergryggar och öppna dalgångar. Samsöskogen består till största delen av en blandning av berg i dagen och morän. Berghällarna är ganska ojämnt formade. Det finns även en del lösa stenblock. Koncentrationer av berg i dagen finns vid de högsta delarna och vid branterna. Utmed östra och södra kanten går berg/morän över i dalgångens lera. Utredningsområdet är omgivet av mindre sprickzoner som manifesterar sig som de öppna dalstråken med lera som dominerande jordart.

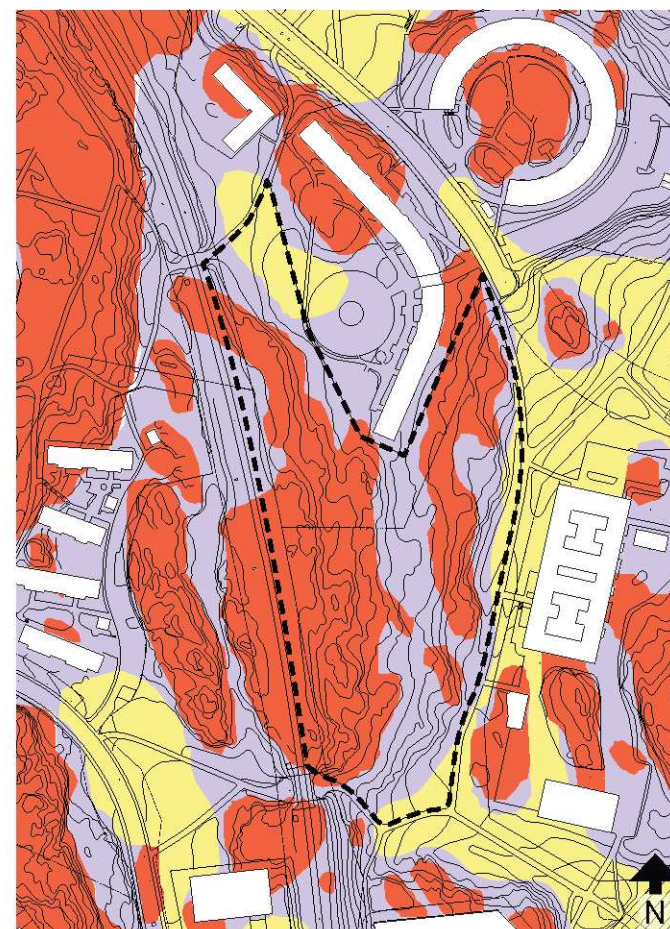
Samsöskogen avvattnar mot Dreviken. Områdets geologiska struktur pekar på en trolig god permeabilitet. Berg i dagen medför att infiltration kan förekomma till sprickor i berggrund. Vid morän kan infiltrationshastigheten variera beroende på moräns sammansättning. Grundvattens strömning följer i allmänhet topografien. Under platsbesöken bekräftades detta, inget stillastående vatten observerades. Skogspartiet väster om tunnelbanas spår visade däremot en sämre dränering. Förklaringen är kanske att detta område ligger inklämt mellan en grundvattendelare och tunnelbanans spår. Leran som finns utmed kanterna hamnar inom kategorin "täta jordlager, mindre mäktig lera".



Höjdskarta

- Samsöskogen
- Branter
- Platsbyldning

Meter över havet



Hydrologi- och geografikarta

- Samsöskogen
- Berg i dagen
- Morän
- Lerjord

Vegetation - Skogen kan grovt delas in i fyra delområden som skiljer sig avseende skogstyp (se kartan).

A - Centrala och nordvästra delen: ganska tät barrskog med mörk karaktär p.g.a. hög andel av större och äldre granar. Utspridda i skogen finns även några tiotal stora äldre tallar som dels förekommer i mindre grupper. Visa delar har större andel lövträd, bl.a. björk, asp och ibland även ek. Buskskiktet består av björk, asp, rönn, tallar, gran och mycket glest spridda enar. Fältskiktet domineras av blåbär, men även lingon mm.

B - Södra delen: (trivial-)lövskog med liten andel barrträd, dels ungskog. Björk, asp, alm, ek, ganska öppen karaktär. Några enstaka markanta tallar och granar finns. Utmed södra och östra slänten finns några större ekar. Buskskiktet består mest av björk, asp och rönn. Fältskiktet är sparsamt, bl.a. ganska glest blåbär.

C - Östra och nordöstra branta partierna mot gångstråken, på övergången mellan morän och lera, finns ädellövskog som är en särskilt viktig skogstyp för Stockholm. Trädskiktet bildas av ädla lövträd som ek, lönn och ask. Även björk och asp förekommer tillsammans med några utspridda tallar och granar. Det finns ett välutvecklat buskskikt. Örter dominerar fältskiktet med t ex vitsippa, gullviva. Här finns många medelstora ekar i en blandning med bl.a. björk och asp. Kartan visar de inmätta ekarna. Slänten är exponerad mot öster som medför något mer fuktiga förhållanden.

D - Vid områdets utkanter, utmed cykelstråken och T-banespåret, finns mindre öppna vegetationsytor i form av gräsmark. I anslutning till bostadshuset finns en mer fuktig öppen yta som domineras av moss.

Vegetationskarta

--- Samsöskogen

A	Barrskog
B	Lövskog
C	Ädellövskog
D	Öppen vegetation

- Ek
- Gran
- Tall



Landskap - Landskapet präglas av markanta skogsbevuxna höjdryggar som skapar en tydlig kontrast med de öppna dalgångarna. Vegetationen spelar en betydande roll: skogsbrynen fungerar som tydliga rumsbildande väggar. Samsöskogens höjdrygg är därför ett markant element för närområdets landskapsbild även om Kvikentorpskolans massiva byggnad står ganska nära.

Skogens norra del avgränsas med ett större flerbostadshus som anpassar sig till skogen vad gäller höjd och placering. När man vistas i skogen är huset knappt märkbart. Kvikentorpskolan i dalstråket öster om skogen är ett tydligt solitärt objekt som har en placering med långsidan mot skogsbrynet. Detta medför att dalstråket här smalnar av och utgör ett långsmalt siktstråk.

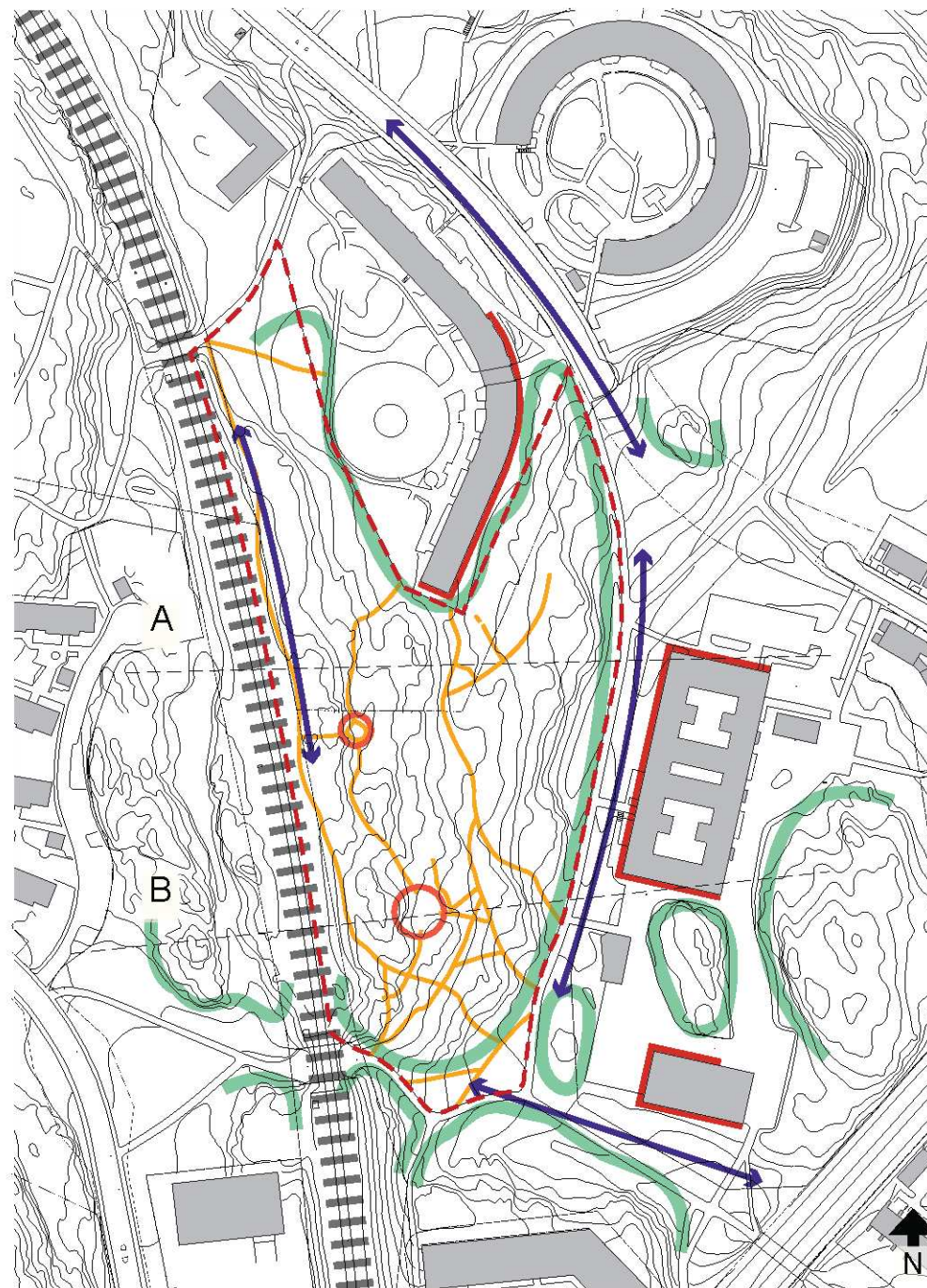
Södra delen av skogen upplevs som öppen och ljus, med många stigar och även öppna ytor. Det finns en större och ganska plan glänta omgiven av berghällar (foto). Norra delen av skogen är tätare och mycket mörkare. Utspritt över hela skogen finns berg i dagen samt lösa stora stenblock. Från bergryggen finns en del vyer mot omgivningen.



Berg i dagen

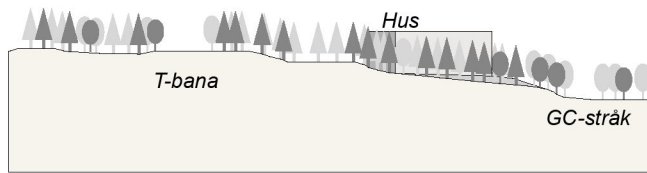
Landskapsanalys

- Samsöskogen
- ↔ Siktlinje
- Stig
- ✓ Högre byggnad
- Grön front
- Plats
- ||||| Barriär

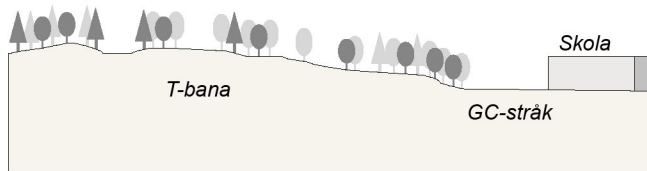




Gläntan i Samsöskogens södra del



Sektion A



Sektion B



Siktstråk mot öster, söder om Samsöskogen



Sikt mot väster på Samsöskogens höjdrygg, sett från gräsfältet norr om Kvickentorpskolan

Övergripande grönstruktur och ekologiska samband -

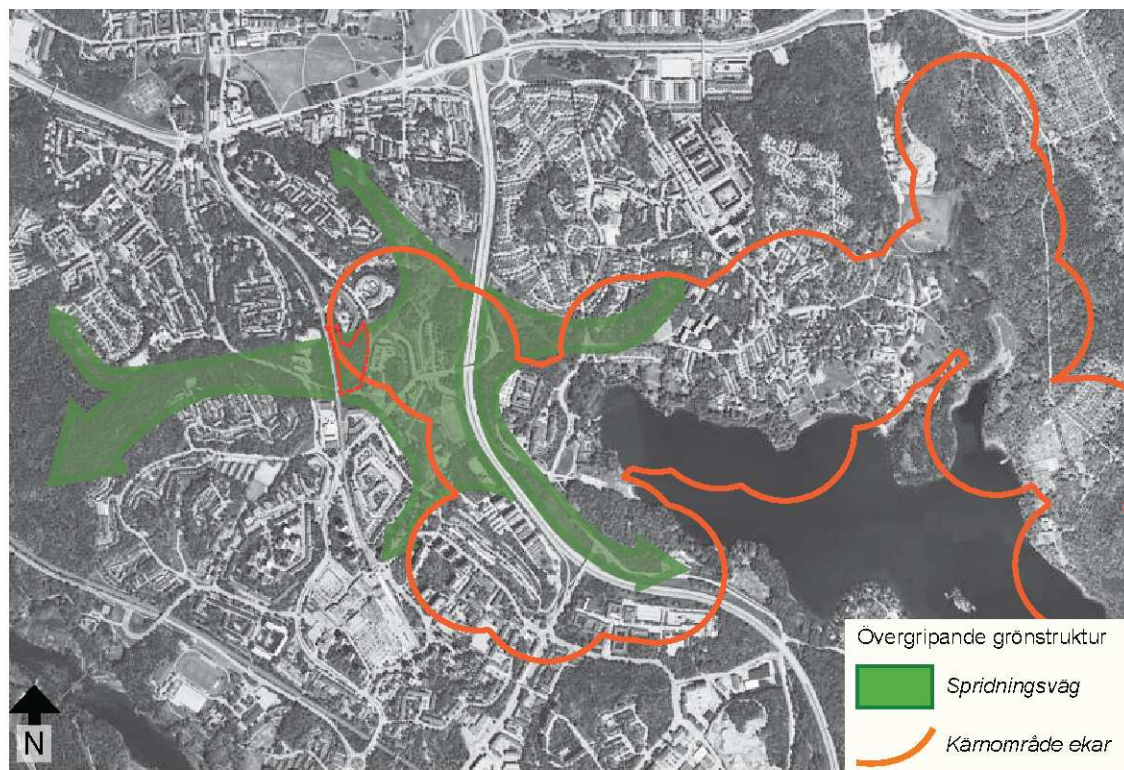
Utredningsområdet ligger i direkt anslutning till den regionala grönstrukturen, till Hanvedekilens nordligaste del, Magelungens kilområde. Grönstrukturen är inte så sammanhängande utan snarare uppsplittrad i denna del. Det finns ett svagt ekologiskt spridningssamband mellan Fagersjöskogen och utredningsområdet Samsöskogen via Värmlandsvägen och Pepparvägen. Ny bebyggelse på flera ställen, framförallt utmed Pepparvägen, försvagar det ekologiska sambandet ytterligare. Samsöskogens läge öster om tunnelbanans spår försvagar också sambandet med Fagersjöskogen. Även om det mellan Pepparvägen och skogen finns en ganska bredd tunnel utgör spåret ändå en barriär.

Samsöskogen ligger mellan två områden som är utpekade som ekologiskt särskilt känsliga områden: nord-västra Magelungen och Flaten (Stockholm stad, 1995).

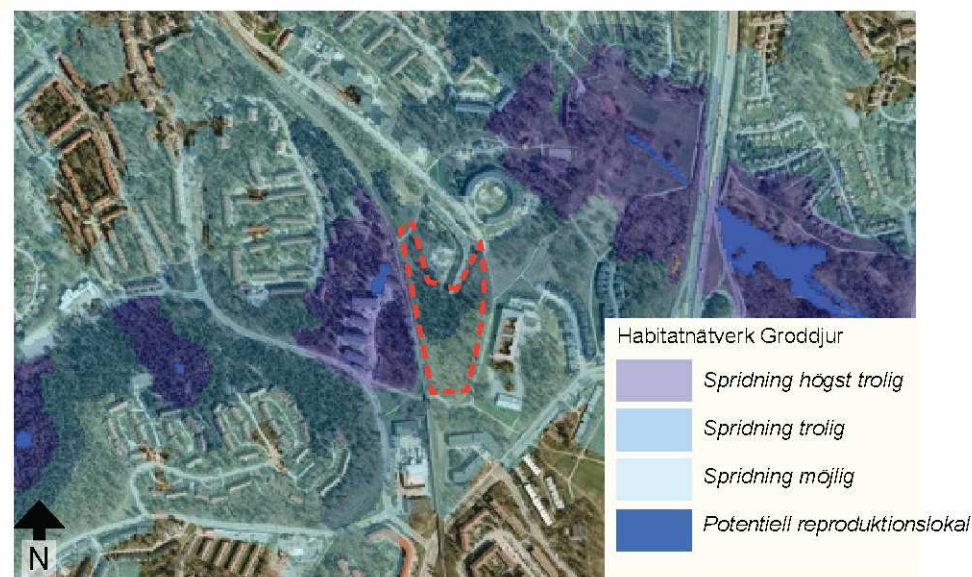
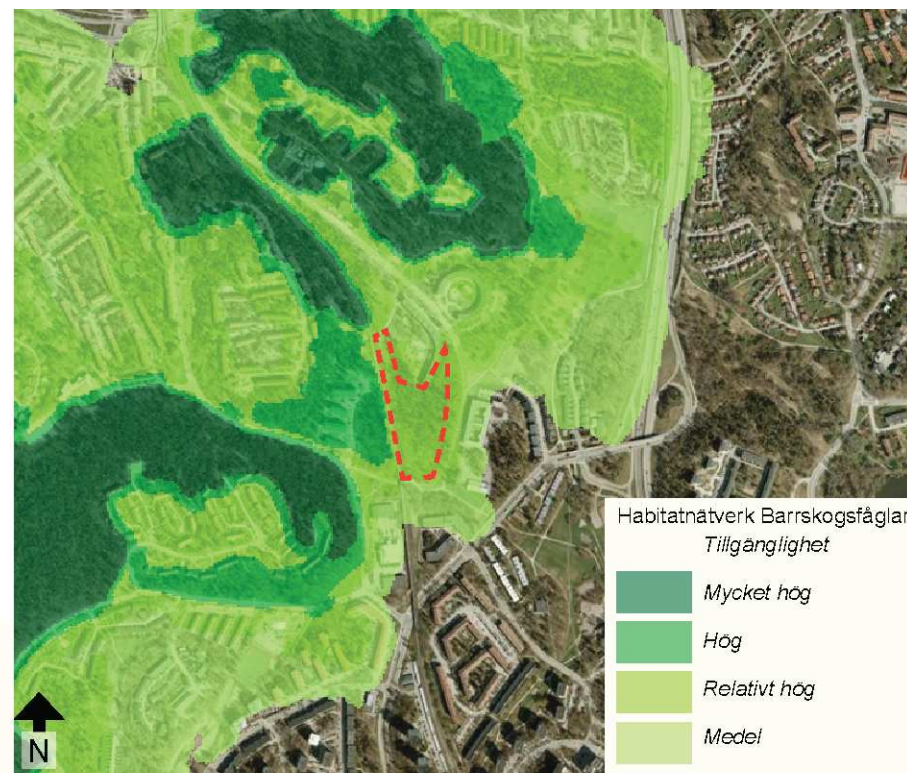
På övergripande nivå är Samsöskogens ekmiljö av betydelse. Till ekar är en unik biologisk mångfald knuten. Därtill har ekar ett stort kulturellt värde samt ett stort värde för stads- och landskapsbild. Delar av Stockholm stad utgör viktiga kärnområden för värden knutna till ek och därför har viktiga ekmiljöer utpekats och inventerats och spridningssamband analyserats (Stockholm stad, 2003). Ekmiljöernas natur- och kulturvärden har bedömts på en skala från I till III, där klass I innebär det högsta värdet. Det är framförallt äldre ekar, äldre än 150 år, som utgör de stora naturvärden. Dessutom har kärnområden angetts varifrån spridning kan ske.

Inom Samsöskogen handlar det om ett yngre ekbestånd med värde III som ligger i anknytning till Sköndals kärnområde kring gårdarna Stora Sköndal och Orhem.

Samsöskogens ekbestånd kan därför betraktas som ett potentiellt område för kommande generationer av ekar som med rätt skötsel kan utvecklas till värdefulla naturvårdsekar. Samsöskogens ekmiljö står i prydningssamband i förbindelse med ekmiljöer öster- och västerut och har betydelsen som länk mellan Sköndals kärnområde och Magelungens stränder och Farstanäset, även om det finns barriärer som Nynasvägen och Magelungsvägen.



Enligt Stockholms habitatnätverk ligger Samsöskogen inom potentiella miljöer för bl.a. barskogslevande fåglar. Samsöskogens del där nya hus föreslås domineras av barskog vilket utgör potentiella livs- och häckningsmiljöer och har även en viss spridningsfunktion. Samsöskogen står i förbindelse med skogsstråket på andra sidan av tunnelbanan och även med andra skogspartier i den direkta omgivningen. Stockholms habitatnätverk visar också att Samsöskogen har betydelse som livsmiljö eller spridningskorridor för groddjur. Samsöskogen är bl.a. uppskattad av förskolebarn p.g.a. att fjärilar kan upplevas. Enligt Artportalen observeras ca 30 fjärilsarter i närmiljön (Hökarängen, Farsta, Sköndal).



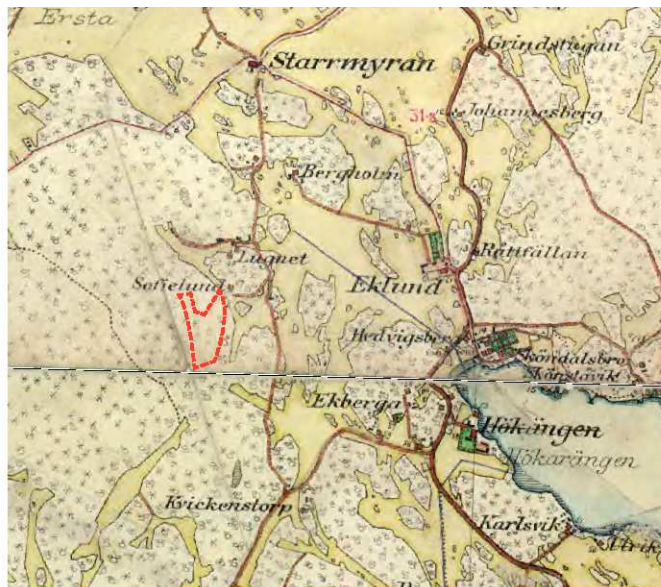
Kulturhistoria - Häradsekonomiska kartan (ca 1900) visar att Samsöskogen ligger på östra kanten av ett utsträckt skogsområde (berg/morän) i vilket den nuvarande Fagersjöskogen ingår. Den aktuella Samsöskogen ligger på övergången mot dalgångssystemet som står i förbindelse med Dreviken och Sköndal. Lanskapsstrukturen är tydligt igenkännbar. Huset Lugnet norr om Samsöskogen finns med på kartan. Det finns dock inte många gamla vägdragningar kvar i nuläget.

Ekonomiska kartan (ca 1950) visar en hel del nya bostadskvarter som ligger till alla uppe på höjderna på berg. Bergbranterna utgör naturliga begränsningar av bebyggelsen.

Södra änden av Pepparvägen visas som en stig som ligger i en mindre morän-dalgång som står i direkt med Samsöskogen österut. Tunnelbanans sträckning är redan igenkännbar och den framtida förlängningen av Linvägen via Lugnets dalstråk kan anas.

Inom Lugnets dalstråk, vid den före detta lekplatsen, ligger den närmaste fornlämningen (nr. 240): en labyrint bestående av 540 stenar (Fornsök, Riksantikvarieämbetet).

På senare tid förlängdes Linvägen söderut och byggdes bl.a. flerbostadshuset på norra sidan av Samsöskogen. Det är ett långsträckt lamellhus i tre våningar som byggdes i början av 60-talet. Kvickentorpskolan byggdes ca 1970.



Häradsekonomiska kartan, ca 1900 (Lantmäteriet)



Flygbild, ca 2009



Ekonomiska kartan ca 1950 (Lantmäteriet)



Labyrinten i Kryddboden: fornlämning nr. 240 bestående av 540 stenar

Viktiga aspekter natur och landskap i Samsöskogen

Natur- och landskapsmiljön värderas utifrån vegetationens värde, spridningssamband och visuella värden, som kan sammanfattas på följande sätt:

Geografi - Förekomsten av fina sammanhängande partier med berghällarna är värdefull: lätt att klättra på, inte för branta. Det är bra dränerat och finns inget stillastående vatten.

Kulturrehistoria - Det handlar om ett gammalt skogsbryn som utgör den ursprungliga östra kanten av Fagersjöskogen. Bergryggen bidrar till en tydlig igenkännbar landskapsstruktur.

Vegetationen - Det finns en relativ stor variation i skogstyper, vilket bl.a. återspeglas i markanta övergångar mellan mer mörka och mer ljusa partier. Östra och nordöstra delen är extra värdefullt p.g.a. förekomsten av ett större antal medelstora ekar. Det är bra med halvgamla ekar då det också behövs en framtida generation av gamla ekar.

Landskap - Samsöskogens höjdrygg är ett vackert och markant element för närområdets landskapsbild. Skogen upplevs som en riktig skog, framförallt för barn, bl.a. på grund av områdets storlek och bredd. Det finns tillräcklig distans till närliggande bebyggelse och tunnelbanan. Det är även frånvaron av utrustning (möbler, skyltning, belysning) som bidrar till naturkänslan. Ett nätverk av smala skogsstigar gör skogen på lämpligt sätt tillgängligt. En tydlig glänta finns inom södra delen, avgränsad av berghällar och stora träd, som inbjuder till lek, picknick, mm.

Det finns värdefulla siktstråk som underlättar orienteringen inom och kring Samsöskogen. Bergryggen bjuder på vyer mot närliggande dalstråket och skolan.

Övergripande grönstruktur - Även om det finns en del barriärer har Samsöskogen en funktion som länk inom den övergripande grönstrukturen: bl.a. för ekologiska värden knutna till ekmiljöer och barrskog.



Ädellövskog i Samsöskogen

KONSEKVENSANALYS

Skogens värde för barn

Samsöskogen är en viktig målpunkt för förskolebarn. Skogen ger en naturkänsla tack vare sin storlek och terrängform som tilltalar barn och förskolepersonal. Det finns intressant och varierad skogsvegetation och ett djurliv som hör skogen till. På flera förskolor upplever personalen att de har nära till Samsöskogen. Förutom det fysiska avståndet (< 500 meter) är det lätt att gå dit med barngrupper, då skogen ligger i direkt anslutning till gång- och cykelvägnätet. Samsöskogen och vägen dit upplevs ha en hög grad av trygghet och säkerhet. Det finns natur och andra grönområden i närheten, men inget som ger den skogskänsla som Samsöskogen erbjuder.



Den viktigaste delen av Samsöskogen utgörs av det södra området. Här finns naturliga klippor som är relativt stora, och som tillsammans skapar en tydlig rumslighet. Den här platsen är en viktig målpunkt och används av flera förskolor som samlingsplats då de vistas i skogen. Här får barnen en mycket värdefull möjlighet att träna sin motorik, då de 'klättrar i bergen'. Flera personer vi talat med poängterar att skogen är precis lagom "svår" för barnen. Olika åldrar hittar sina egna utmaningar, och nästa år har de 'nått ett steg längre'.

Den fysiska utveckling som barn tillgodogör sig genom sin 'fria lek' är en viktig förutsättning för barns intellektuella utveckling. Genom att använda sin kropp, lär de sig begrepp som storlek, styrka och balans. De får också en uppfattning om form, rum, höjd. Att skapa en positiv kroppskänsla hos små barn är något av det viktigaste vi kan göra. För barnens sociala utveckling är det en stor tillgång att kunna leka i en varierad naturlig miljö. Här kan ingen 'paxa' en plats, då gränserna är flytande, och barnen blir tvungna att samspela med varandra (jmf med att 'slåss' om de mest populära lekredskapen i en lekpark). Genom att skapa positiva (fysiska och sociala) upplevelser hos barn, kommer deras emotionella utveckling att präglas av trygghet, som i sin tur leder till mod, som i sin tur handlar om att våga vara den man är. Att känna sig respekterad och att respektera andra.

Skogens ekologiska värde

Samsöskogen har betydelse som länk i stadens ekologiska struktur. Ädellövskogen som framför allt ligger längs skogens östra sida utgör en del i en sammanhängande ekbiotop. Det bör säkerställas att den bevaras för

framtida generationer. Det finns flera unga ekar som kan bli övervuxna av andra träd och behöver friställas regelbundet för att utvecklas och kunna åldras på rätt sätt.

Staden bör ta fram en plan som visar värdefulla träd och berghällar som ska sparas/skyddas under byggtiden, inklusive kompletterande inmätningar. Detta kan med fördel göras som en utredning under detaljplaneprocessen.

Observationer i Samsöskogens omgivning

Lingvägens avslutning och vändplan fungerar som en entré till Samsöskogen, ängen och Kvickentorpskolan. I dagsläget ser platsen inte särskilt inbjudande ut, med tillfälliga betongblock och hinder av olika sort.

Norr om Kvickentorpskolan, på den stora ängen, finns ett parti med berghällar som kan vara lämplig lekplats. Platsen kommer sannolikt att öka i betydelse om en del av Samsöskogen bebyggs. Skolan har uttryckt önskemål om att ängen skulle kunna användas för spontana aktiviteter som brännboll och fotboll, men är för gropig och dåligt klippt.

Mellan Kvickentorpskolan och Samsöskogens ädellövskog har förskolan Samsö sina gårdar. Det stängsel som inhägnar förskolegården är av en standardtyp som bidrar till känslan av inhägnad. Formgivningen, som framförallt är funktionell och ekonomisk, lämnar därför en del att önska på den här markanta platsen där bebyggelse möter natur.

Många vi pratat med saknar utbudet som tidigare fanns vid lekplatsen Kryddboden, norr om kv. Toppsockret. Det är stora hårdgjorda ytor som gapar tomma där idag, som är svåra att använda för förskolebarnen.

Slutsats

Samsöskogen är en populär naturskog som används mycket av barn och hundägare. Skogen ger barn tillgång till en utvecklande lekmiljö under trädkronornas tak, och är en stor tillgång, som bör värderas högt i ett långsiktigt perspektiv. Den södra delen av skogen är den som flest uppehåller sig i. Där finns ett nät av stigar och framför allt de naturliga klipporna som skapar en fin rumslighet, som en glänta i skogen, och fysiska utmaningar för barnen.

För att gläntan i Samsöskogen ska bevara sitt värde som naturlig lekplats för barn bör en eventuell bebyggelse hålla ett respektavstånd till gläntan. Avståndet kan variera, men en zon som är minst 30 meter bred och har plats för några stora träd, kan ses som ett minimum. Risken finns också att den nya bebyggelsen medför ett ökat tryck på den del av skogen som blir kvar, vilket innebär att vissa skogsstigar kommer att tappa sin småskaliga karaktär. Det skulle kunna undvikas genom rätt prioritering och utformning av nya gångförbindelser. Samsöskogen påverkas av buller från tunnelbanan. Ibland upplever förskolepersonalen att det avbryter barnens lek, och gör det svårare för barnen att fokusera. Men det ses också som ett spännande inslag när tågen susar förbi. I kombination med en framtida exploatering skulle bullerskärmar kunna placeras utmed tunnelbanans spår.

I dagsläget är vissa delar av skogen tyvärr nedskräpade och det finns mycket hundbajs. Genom att ta fram en skötsel- och renhållningsplan specifikt för Samsöskogen, skulle man kunna säkerställa att det ekologiska och sociala värdet utvecklas och bevaras.

Förslag till kompensationsåtgärder

Vid en eventuell exploatering av Samsöskogen, kan man med små medel göra förbättringar för att öka kunskapen om, och tillgängligheten till Samsöskogen.

Samsöskogen:

- Förtydliga entréer med enkla skyltar.
- Komplettera utrustning med passande bänkar på strategiska platser.
- Namnge trädarter genom enkla och diskreta skyltar (utnyttja skogen som läromedel).
- Undvik belysning i själva skogen, försiktigt med belysningen i skogens kanter.

Samsöskogens direkta omgivning:

- Kryddboden aktiveras och utvecklas till den populära platsen en gång var.
- Skylt med förklaring som uppmärksammar fornlämningen vid Kryddboden.
- Kvickentorpsskolans utemiljö mellan skolbyggnaden och idrottshallen rustas upp och kompletteras med lekredskap för yngre barn. Idag når de inte upp till redskapen som är planerade för äldre barn och ungdomar. Detta blir även en tillgång för boende i området.
- Anpassning, förbättring stängslens/staketets visuella kvaliteter runt förskolan Samsös gårdar, och kompletterande plantering med t ex marktäckare och häck. En möjlig förbättring kan t ex vara ett trästaket som stilmässigt ansluter till de skärmtak som byggts på förskolans gård. En del av skolans fasader lämpar sig för klätterväxter, som skulle kunna ge byggnaden ett 'mjukare' intryck.

Vi har också sett möjliga kompensationsåtgärder i närmiljön, om en del av Samsöskogen blir bebyggd, som kan bidra till vackrare miljöer och värdefulla lekmöjligheter för barn och ungdomar.

- Ängen norr om Kvickentorpsskolan jämnas till och klipps oftare, så det kan användas till bollspel, picknick mm.
- Parti med berghällar i anslutning till ängen förbättras. Viss röjning av buskar och sly, fast utan att tappa naturkänslan, krävs för att göra platsen mer användbar.
- Upprustning och en tydligare gestaltning av vändplanen vid Lingvägen.
- Ekologisk åtgärd i viadukterna under t-banans spår. Samsöskogen har betydelse som länk i stadens ekologiska struktur, och det finns tänkbare åtgärder för att förbättra länken, t ex genom stråk i viadukterna med lämplig (grön) struktur som erbjuder på täckning/rutt för vissa djur. Framförallt viadukten vid Samsöskogens södra kant lämpar sig för sådana åtgärder på grund av dess generösa bredd.

KÄLLFÖRTECKNING

Skriftliga källor

Barnkonsekvensanalys för Annedal och Mariehäll. Stockholms stad, januari 2009.

Barnkonsekvensanalys för Hjorthagen. Stockholms stad, september 2008.

Barnkonsekvensanalys. Bilaga till detaljplan för Torvalla 9:9, 1:34 m fl Småhus i Fjällmon, Östersunds kommun. Samrådshandling januari 2012.

Barnkonventionen, FN:s konvention om barnets rättigheter. UNICEF, Stockholm 2009.

Barn och ungdomar på Årstafältet. Underlag till programhandling februari 2010. Stockholms stad.

Barnperspektivet i planeringen, Stadsbyggnadskontorets interna handledning för implementering av handlingsprogrammet "En god stad för barnet". Stadsbyggnadskontoret, Stockholms stad, 2012.

Barns tillgång till lekområden. Analyser av faktiskt gångavstånd från bostäder, förskolor och grundskolor i Stockholms stad. Miljöförvaltningen, Stockholms stad, 2007.

(BKA) Barnkonsekvensanalys, barn och unga i fokus 1.0. Stadsbyggnadskontoret, Göteborgs stad, oktober 2010.

Förskolemiljöer och barns hälsa. Rapport från Centrum för folkhälsa, Avdelningen för folkhälsoarbete 2005:3, Stockholm 2005.

Grönstrukturen i Stockholmsregionen. Stockholm stad, Regionplane- och trafikkontoret, 1996.

Lenninger, Anna & Olsson, Titti. *Lek äger rum. Planering för barn och ungdomar*, 2005.

Naturvårdsverkets miljömålportal. <http://www.miljomal.se/Miljomalen/> Hämtat 19 april 2012.

Björklid, Pia & Nordström, Maria. *När kommer barnen in i stadsplaneringen?* 2009

Områdesanalys Farsta Värmlandsvägen och Hökarängen. Förslag på utredningsområden för bebyggelse och utveckling av grönstruktur. Stockholm stad, Gatu- och fastighetskontoret, 2003.

Parkplan Farsta stadsdelsområde. Stockholms stad, Farsta stadsdelsförvaltning och Exploateringskontoret, 2007.

Plan- och Bygglag (PBL 2010:900). <http://www.notisum.se/rnp/sls/lag/20100900.htm> Hämtat 29 mars 2012.

Promenadstaden. Översiktsplan för Stockholm. Antagen av kommunfullmäktige 15 mars 2010. Stockholms stad, Stadsbyggnadskontoret, 2010.

En god stad för barnet, Reviderat handlingsprogram för FN:s barnkonvention, Utlåtande 2004:128 RVII+IV. Juni 2004

Sociotophandboken. Planering av det offentliga uterummet med stockholmarna och sociotopkartan. SBK 2003:2

Sociotopkarta för parker och andra friytor i Stockholms innerstad – om metoden, dialogen och resultatet. Stadsbyggnadskontoret, gatu- och fastighetskontoret, Stockholms stad, januari 2002

Stockholm ekologiska känslighet. Redovisning av ekologiskt särskilt känsliga områden Stockholm stad, Stadsbyggnadskontoret, 1995.

Stockholms Parkprogram, Handlingsprogrammet 2005-2009 för utveckling och skötsel av Stockholms parker och natur. Stockholms stad, markkontoret, juni 2006.

Stockholms unika ekmiljöer. Förekomst, bevarande och utveckling. Stockholms stad, juni 2007.

Personlig kommunikation

Alm, Stina. Skolintendent, Kvickentorpsskolan
Bergman, Annika. Enhetschef förskolorna i Hökarängen
Carlsson, Petter. Biträdande rektor, Kvickentorpsskolan
Cerrato, Zahra. Rektor, Farstaängsskolan
Drewniak-Larsson??, Grazyna. Representant från F-klassen, Kvickentorpsskolan
Ekman, Jan. Parkingenjör, Farsta Hökarängens stadsdelsförvaltning.
Embjörns Lundberg, Belinda. Lokalintendent, Farsta Hökarängens stadsdelsförvaltning
Ericsson, Helene. Förskolan Sagobacken, Saltvägen 3
Eriksson, Gabriella. Martinskolans förskoleverksamhet.
Eriksson, Pernilla. Enhetschef förskolorna i Farsta
Gren, Annica. Idrottspedagog, Farstaängsskolan
Gren, Isabelle. Förskolan Trollgården, avd Kantarellen, Lingvägen 188
Hölne, Tomas. Kvickentorpsskolan
Lindkvist, Sandra. Förskolan Knatteborgen, Färnebogatan 51
Lundberg, Anki. Förskolan Kryddgården, Lingvägen 163
Palmér, Ann. Förskolan Samsö, ligger i Kvickentorpsskolan
Rivard, Cecilia. Planeringsassistent, Farsta Hökarängens stadsdelsförvaltning
Xxxx, Sanna. Förskolan Trollgården, avd Kardemumman, Lingvägen 212
Xxxx, Inger, Fritidspedagog, Farstaängsskolan

Kartunderlag och fotografier

Stockholms biotopkarta och Habitatsnätverk (analys utifrån biotopkartan: barr-skogsfåglar, groddjur, eklevande arter) > kolla via katrinholmstrom@stockholm.se och via <http://miljobarometern.stockholm.se/key.asp?mo=4&dm=1&nt=1>

http://kartor.stockholm.se/bios/dpwebmap/cust_sth/sbk/sthlm_sse/DPWebMap.html

Fotografier är tagna av Nina Rydén och Nico van Gelderen där inte annat anges.

