



# Värmeverket

---

Antikvarisk förundersökning  
Vita Liljan 2, fd panncentralen i Bredäng  
Stockholms kommun och län  
2023 11 03

BENÄMNING	Värmeverket
KOMMUN	Stockholm
FASTIGHET	Vita Liljan 2
ADRESS	Bredängsvägen 203
ER REF.	Leo Razzak
DATUM	2023 11 03

---

## Värmeverket, fd panncentralen i Bredäng

På uppdrag av fastighetsägaren Leo Razzak, har AIX tagit fram den här antikvariska förundersökningen. Arbetet har utförts av byggnadsantikvarier Johan Rittsél, AIX, och Petter Johansson, Petter Johansson Kulturmiljö och stadsutveckling. Arbetet har utförts under september-november 2023.

Foton AIX Arkitekter AB om annat inte anges.

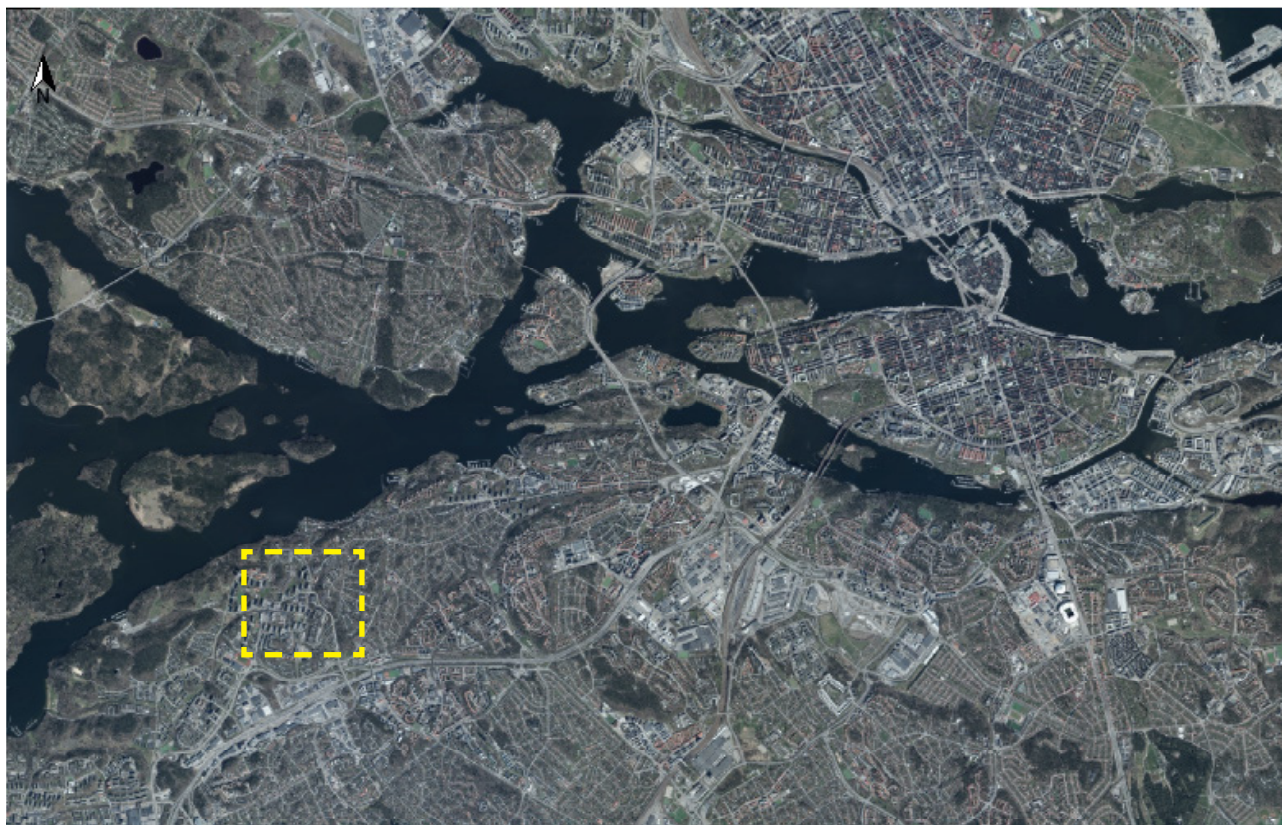
Stockholm datum som ovan

Johan Rittsél

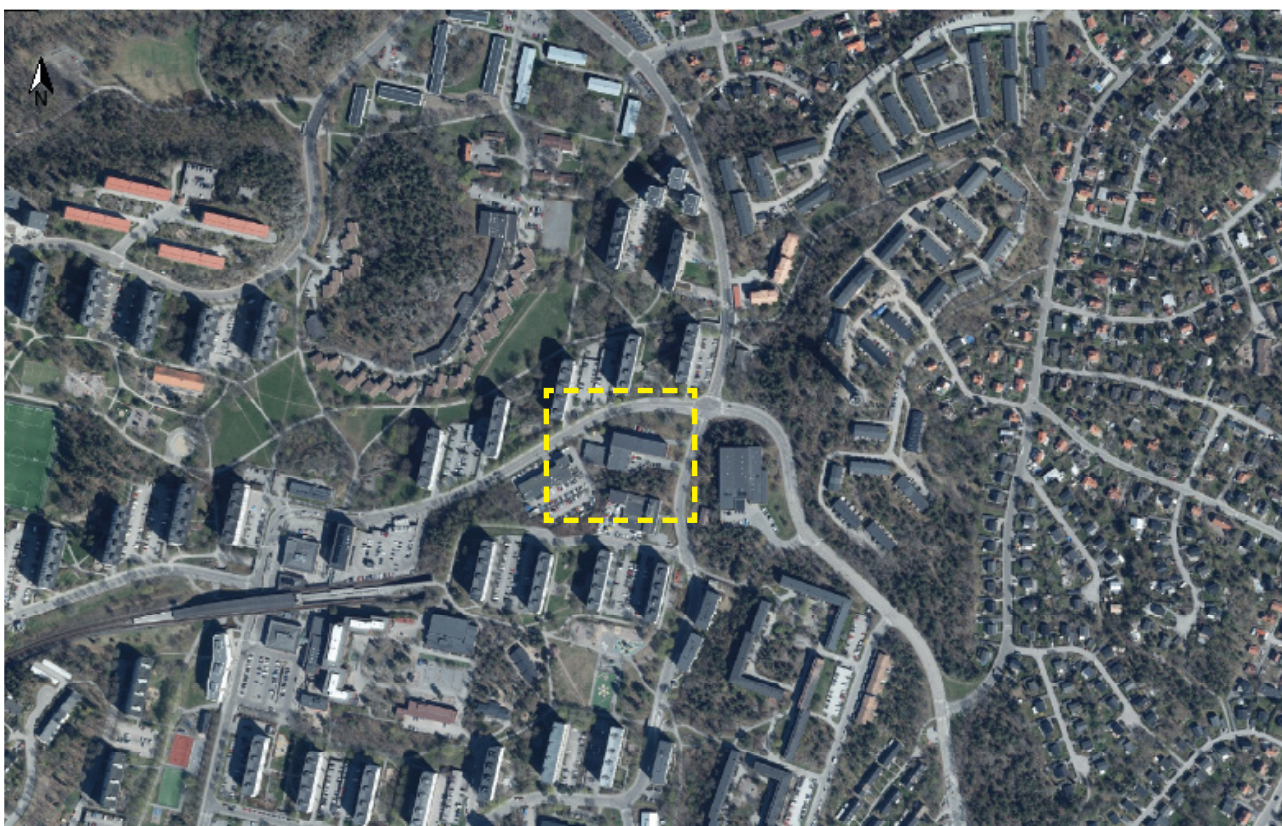
Byggnadsantikvarie, certifierad sakkunnig kulturvärden - K  
Tel. nr. 08-690 29 97      johan.rittsel@aix.se

# Innehållsförteckning

1. Orientering.....	5
1.1 Bakgrund	5
1.2 Syfte	5
1.3 Läsanvisning	5
1.4 Metod för kulturhistorisk värdering	5
2. Författningsskydd.....	6
2.1. Översiktsplan	6
2.2. Gällande detaljplan	6
2.3. Kulturhistorisk klassificering	7
2.4. Aktuella bestämmelser enligt plan- och bygglagen	8
3. Kulturhistoriska värden.....	9
4. Värdebärande delar och detaljer.....	10
5. Historik.....	11
6. Byggnadshistorik.....	14
7. Nulägesbeskrivning.....	19
7.1. Landskap	19
7.2. Exteriör	19
7.3. Interiör	35
8. Källor.....	78
9. Bilaga: Originalritningar.....	79



Bredäng ligger i sydvästra Stockholm. Källa: Lantmäteriet.



Panncentralen nordöst om Bredäng centrum. Källa: Lantmäteriet.

# 1. Orientering

## 1.1 BAKGRUND

Johan skriver

## 1.2 SYFTE

Föreliggande antikvariska förundersökning syftar till att definiera anläggningens kulturhistoriska värden samt att formulera råd och riktlinjer i fråga om varsamhet och ändringar. Panncentralen utgör förundersökningens fokus och dess sammanhang i Bredängs bostadsbebyggelse behandlas endast på en övergripande nivå och där det har bedömts vara relevant i fråga om anläggningens kulturhistoriska betydelse.

Förundersökningen är tänkt att fungera som ett användbart kunskapsunderlag i pågående och framtida fysiska planering och ska bidra till att hänsyn tas till fastighetens kulturhistoriska värden.

## 1.3 LÄSANVISNING

Förundersökningen är uppdelad i tre huvudsakliga delar: Bakgrundskapitlet Orientering och Författningsskydd ger läsaren en inblick i kontexten för denna utredning och det juridiska ramverket för hanteringen av byggnadernas kulturhistoriska värden.

Den kulturhistoriska värdebeskrivningen identifierar och definierar anläggningens kulturvärden. Det efterföljande kapitlet Kvaliteter att ta tillvara/ Rekommendationer vid ändring ger, utifrån den kulturhistoriska värderingen, konkreta riktlinjer för att tillvarata och utveckla anläggningen på ett varsamt sätt.

Historiken och nulägesbeskrivningen ger läsaren en övergripande bild av de historiska skeenden som lett fram till byggnadens nuvarande utseende och användning, dess bevarandegrad och de kulturhistoriska förutsättningar som finns i varje del av byggnaden.

## 1.4 METOD FÖR KULTURHISTORISK VÄRDERING

En analys av en kulturmiljö (eller byggnad) handlar i stort om att analysera dess egenskaper och historiska aspekter för att urskilja värdebärande historier,

bedöma deras läsbarhet i den befintliga miljön (eller byggnaden) och relevans idag samt identifiera och beskriva värdebärande objekt, karaktärsdrag och uttryck.

I denna utredning har värderingen främst utgått från Plattform för värdering och urval och Boverkets riktlinjer för värdering av bebyggelse. Plattformens analyserande moment och Boverkets kriterier för särskilt värdefulla byggnader, har utgjort grunden i analysen, tillsammans med Plan- och bygglagens (PBL) bestämmelser om särskilt värdefull bebyggelse, varsamhet och hänsyn.

Värderingen tar också stöd i den arbetsmodell för värdering som presenteras i boken Kulturhistorisk värdering av bebyggelse av Axel Unnerbäck (Riksantikvarieämbetet 2002), och som bidrar med en användbar och pedagogiska terminologi. I denna arbetsmodell har begreppet kulturhistoriskt värde delats upp i kategorierna dokumentvärden och upplevelsevärden. Dokumentvärden eller kunskapsvärden avser den information en byggnad kan förmedla om till exempel samhällshistoria och arkitekturhistoria. Upplevelsevärden avser miljöskapande, arkitektoniska och estetiska kvaliteter som är förankrade i en kulturhistorisk kontext.

# 2. Författningsskydd

## 2.1 ÖVERSIKTSPLAN

I översiktsplanen för Stockholm från 2018 drar staden upp riktlinjer för hur bebyggelse och mark- och vattenanvändning kan utvecklas på lång sikt. I överriktplanen preciseras lokala utvecklingsmöjligheter utifrån 14 stadsdelsområden och stadsdelar. Bredäng ingår i stadsdelsområdet Skärholmen som har identifierats som ett av stadens fyra fokusområden för stadsutveckling. En central del av stadsutvecklingen i området är det pågående projekt Fokus Skärholmen som omfattar minst 4000 bostäder och syftar till att stärka befintliga värden och öka tryggheten. För Bredäng preciseras utvecklingsmöjligheterna:

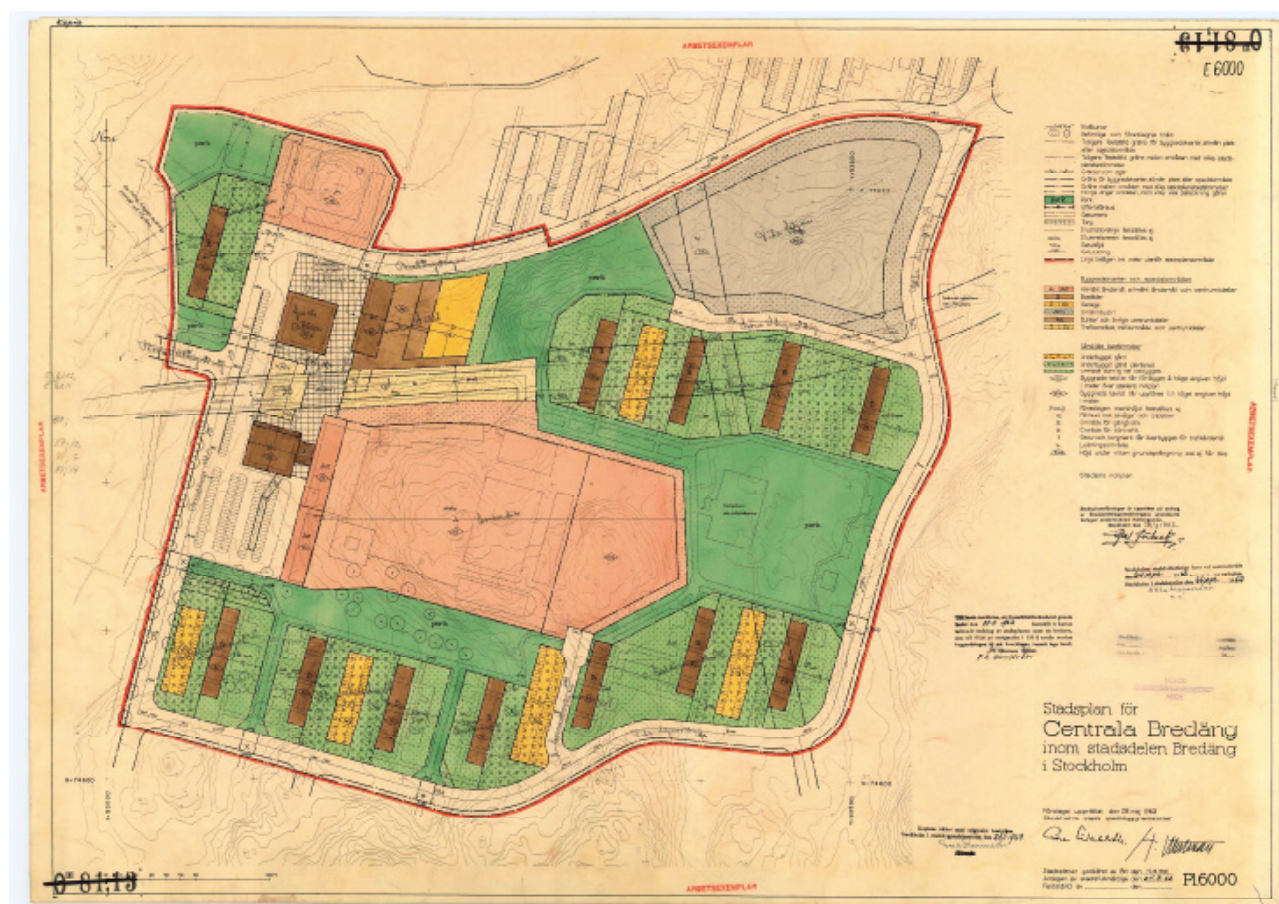
*"Bredängs och Sättra centrum kan stärkas genom att förtydliga torgen och koppla centrum mot omgivande gator och gröna promenader. Det finns stora stadsutvecklingsmöjligheter med komplettering av ytterligare bostäder, förskolor, arbetsplatser, service samt kultur och idrott. Genom att utveckla Bredängs allé- Bredängsvägen kan Bredäng och Fruängen bättre kopplas samman och kompletterande bebyggelse kan*

*tillkomma längs med vägen. De offentliga miljöerna i stadsdelarna behöver utvecklas, till exempel med fler parkfunktioner. Det prioriterade strategiska sambandet mellan Bredäng och Mälarhöjden är angeläget att stärka med kompletterande bebyggelse, förbättrad orienterbarhet genom utveckling av gång-, cykel- och gatunät, samt parkfunktioner."*

## 2.2 GÄLLANDE DETALJPLAN

Panncentralen omfattas av detaljplan PI 6000 från 1962. Planområdet omfattar en areal av ca 19 ha och avgränsas av Bredängsvägens sträckning i norr, Vita Liljans väg i öster och söder, samt Bredängs allé i väster. Panncentralen ligger inom ett område med beteckningen Jbm:

*"Med Jbm betecknat område får användas endast för värmecentral, tvätteri, småindustri eller liknande sådana anläggningar, som ej vållar olägenhet för närberoende med hänsyn till sundhet, brandsäkerhet och trevnad."*



Detaljplan PI 6000. Källa: Stockholms stadsbyggnadskontor.

### 2.3 KULTURHISTORISK KLASSIFICERING

Vid bedömning av bygglov och åtgärder enligt Plan- och Bygglagen har Stockholms stad antagit en klassificeringskarta med kulörmarkeringar för byggnader av olika kulturhistoriskt värde. Klassificeringen som utförs av Stockholms stadsmuseum är ett kunskapsunderlag utan rättsligt bindande verkan.

Panncentralen på fastigheten Vita Liljan 2 inventerades 2006-11-09 och är grönklassad i Stockholms stadsmuseums kulturhistoriska klassificering. Grön klass innebär ett högt kulturhistoriskt värde och betyder att bebyggelsen bedöms vara särskilt värdefull från historisk, kulturhistorisk, miljömässig eller konstnärlig synpunkt. Till grund för klassificeringen ligger följande motivering:

*"Panncentral med en väl utformad arkitektur. Genom en nästan helt glasad fasad exponerar byggnaden sin funktion på ett sätt som är vanligt i panncentraler från 1960-talet. Ovanligare är dock den stora skalan och monumentala utformningen. Utmärkande för byggnaden är den starka kontrasten mellan gavlarnas slutna tegelfasader och norrfasadens uppglasade ramverk. Byggnaden är relativt välbevarad till exteriören och har arkitektoniska och teknikhistoriska värden."*

Vidare ingår Panncentralen i ett större område som enligt Stadsmuseets bedömning utgör en kulturhistoriskt värdefull miljö.



Utdrag ur Stockholm Stadsmuseums kulturhistoriska klassificeringskarta.

## 2.4 AKTUELLA BESTÄMMELSER ENLIGT PLAN- OCH BYGGLAGEN

För all bebyggelse gäller generella krav i PBL som reglerar varsamhet vid ändring och ombyggnad, samt vid tillägg i befintliga bebyggelsemiljöer. Följande paragrafer är relevanta:

2 kap 6 §: Vid planläggning, i ärenden om bygglov och vid åtgärder avseende byggnader som inte kräver lov enligt denna lag ska bebyggelse och byggnadsverk utformas och placeras på den avsedda marken på ett sätt som är lämpligt med hänsyn till

1. stads- och landskapsbilden, natur- och kulturvärdena på platsen och intresset av en god helhetsverkan [...] Vid planläggning och i andra ärenden samt vid åtgärder avseende byggnader som inte ingår i ett ärende enligt denna lag ska bebyggelseområdets särskilda historiska, kulturhistoriska, miljö- mässiga och konstnärliga värden skyddas. Ändringar och tillägg i bebyggelsen ska göras varsamt så att befintliga karaktärsdrag respekteras och tillvaratas. Lag (2014:477).

8 kap 17 §: Ändring av en byggnad [...] ska utföras varsamt så att man tar hänsyn till byggnadens karaktärsdrag och tar tillvara byggnadens tekniska, historiska, kulturhistoriska, miljömässiga och konstnärliga värden.

Panncentralen på fastigheterna Vita Liljan 2 är grönklassad enligt Stockholms stadsmuseum, och omfattas av förvanskningsförbudet i Plan- och bygglagen:

8 kap 13 §: En byggnad som är särskilt värdefull från historisk, kulturhistorisk, miljömässig eller konstnärlig synpunkt får inte förvanskas. [...]

# 3. Kulturhistoriska värden

## Samhällsbyggnadshistoriska värden

Bredäng utgör ett illustrativt exempel över den modernistiska idén om "hus-i-park" som blev särskilt etablerad i Stockholms ytterområden under 1950- och 1960-talet. Höghusbebyggelsen utgör en samlad bebyggelsemiljö med höga kulturvärden, och panncentralen ingår som en central del i den tekniska utbyggnaden av området. Det var inte ovanligt att panncentralerna från denna tid även inhyste tvättstuga, garage, verkstad och liknande vilket även gav de en social funktion som träffpunkt för de boende i området. Ur den aspekten går det att argumentera för att panncentralens nya funktion som kulturhus stärker platsens sociala värden.

## Arkitektoniska värden

Panncentralen har en ambitiös arkitektonisk gestaltning med egenskaper som är tidstypiska för den funktionalistiska arkitektur som dominerade vid tiden för dess uppförande. Arkitekturen underordnar sig funktionen, vilket manifesteras i byggnadskropparnas inbördes placering, byggnadens volym och skala, samt användningen av robusta material. Betong och tegel i kombination präglar panncentralens uttryck. Konstruktionen är framträdande i fasaduttrycket och den funktionalistiska idén manifesteras framförallt i den norra fasaden - ett vanligt drag hos panncentraler från 1960-talet är att interiören exponeras genom öppna fasadpartier. Panncentralen i Bredäng utmärker sig med sin monumentala volym vilket bidrar till dess arkitektoniska värden. Trots funktionsmässiga förändringar som medfört ingrepp i de olika byggnadskropparna har anläggningen en välbevarad exteriör med god materialverkan som bidrar till panncentralens arkitektoniska värden. Invändigt utgör maskinhallen med sin imponerande rymd och välbevarade karaktär den del av anläggningen med högst arkitektoniska värden.

## Teknikhistoriska värden

De olika byggnadskropparna är utformade efter en specifik funktion i den tekniska processen att förse bostadshusen med värme. Efter att Bredäng fått fjärrvärme och panncentralen förlorat sin ursprungliga funktion har de rumsliga sambanden förändrats. Nya våningsplan och öppningar i tidigare slutna vägg- och fasadpartier har delvis fragmenterat läsbarheten av den tekniska processen. Exteriören förmedlar fortfarande tydliga spår av anläggningens funktion. Nedmonteringen av skorstenen innebar att en viktig byggnadsdetalj förlorades. Spår från panncentralens ursprungliga användning finns bevarade i form av fundament, tekniska installationer, markeringar i ytskikt och håltagningar i väggar och tak, mm. Dessa är viktiga för förståelsen för- och läsbarheten av panncentralens ursprungliga funktion och utgör värdefulla detaljer som höjer det teknikhistoriska värdet.

# 4. Värdebärande delar och detaljer

Följande delar av anläggningen bedöms vara väsentliga för försåelsen för- och upplevelsen av de kulturhistoriska värden som utpekats i föregående kapitel. De har ett särskilt bevarandevärde och bör beaktas vid eventuella ändringar eller ingrepp. Punkterna presenteras utan inbördes ordning.

## EXTERIÖR

- Byggnadskropparnas inbördes placering
- Byggnadskropparnas form och volym
- Maskinhallens dominans i sammanhanget
- Maskinhallens glasade norrfasad med partier av betongglas
- Synliga betongpilastrar i fasad
- Slutna fasader i tegel
- Långa fönsterband
- Fasadens tunna profil mot tak

## INTERIÖR MASKINHALLEN

- Maskinhallens volym
- Ursprungligt klinkergolv
- Nakna tegelväggar med snedsträvor och pilastrar i betong
- Betongelement i tak
- Fönsterband i söderfasaden
- Fundament till värmepanna med ytskikt
- Ateljévåning med balkong och glasväggar
- Spår av tekniska installationer som hål och bevarade dito som elledningar, styrcentral etc

## INTERIÖR FD SOPUGN

- Partier av betongglas i norrfasaden
- Nakna tegelväggar med snedsträvor mot västra gaveln
- Betongelement i tak på plan 4
- Travers med bana på plan 4
- Jalousiportar med motorer på plan 4

## INTERIÖR TRAPPHUS

- Golvytor i cementmosaik
- Trappräcken i smide med plastklädd handledare
- Detaljer av trä i form av socklar och dörrblad, samt ståldörrar

## INTERIÖR FD OLJELAGER

- Väggar av formgjuten betong
- Bärande konstruktion med pelare och balkar i betong

## KÄLLARE

- Fundament till sopugnen med klinkergolv och väggkakel
- Kulvertar med lånsträckt obruten rumslighet

## 5. Historik

Bredäng var fram till 1952-års generalplan för Stockholm ett odlingslandskap som låg långt utanför staden. Den bebyggelse som fanns var gårdar och torp. Stadsdelen har fått sitt namn efter ett torp som hette Bredäng och tillhörde Jakobsbergs gård. Det nya området kunde inte heta Jakobsberg, eftersom det redan fanns i Stockholm. Därför blev namnet Bredäng. Torpet Bredäng brann ned i början av 1960-talet. Marken ägdes av olika stiftelser och köptes av Stockholms stad med hjälp av privata byggherrar för 30 miljoner kronor år 1961, de privata byggherrarna lovades byggrätt till 45 procent av markområdet. Generalplanen för Sättra, då innehållandes de två stadsdelarna Sättra och Bredäng, var dock färdig redan år 1960. Josef Stäck vid Stockholms stadsplanekontor gjorde både generalplan och stadsplaner för Bredäng.

Bredäng har ett mycket kuperat landskap som fick styra var bebyggelsen kunde placeras och hur den kunde förbindas av vägar. Detta syns i områdets slingrande gator och olika kvarters naturliga avgränsningar. Hela Bredäng delades upp i olika områden som tydligt hade en bestämd funktion. Omkring centrum och tunnelbanan placerades hyreshus. I stadsplanerna preciserades hyreshusens placering och hur de skulle se ut. Det skulle vara skivhus i åtta till nio våningar och lamellhus i två till tre våningar. Alla hade liknande fasader, tak och mått för att ge området en enhetlig karaktär, även om landskapet skapade olika förutsättningar för hur husen kunde placeras. Mellan bostadshusen planerades det för parker, grönområden med bollplaner och skogspartier. Dessa skulle fungera som träffpunkter för de boende. Här igenom gick även gångvägar till butikscentrum och offentliga kommunikationer som tunnelbanan. Mellan skivhusen placerades växelvis parker med lekplats och bilparkeringar.

I Bredäng planerades det första helt integrerade centrumet, d v s alla servicefunktioner skulle finnas i centrum som bibliotek, simhall, butiker, kyrka etc. Enfamiljshus placerades längre bort från centrum, och bland dem tre låg- och mellanstadieskolor. För att avskärma området mot Södertäljevägen planerades det där för industrier och kontor, som även skulle fungera som ett slags skydd mot buller för bostadsområdena.

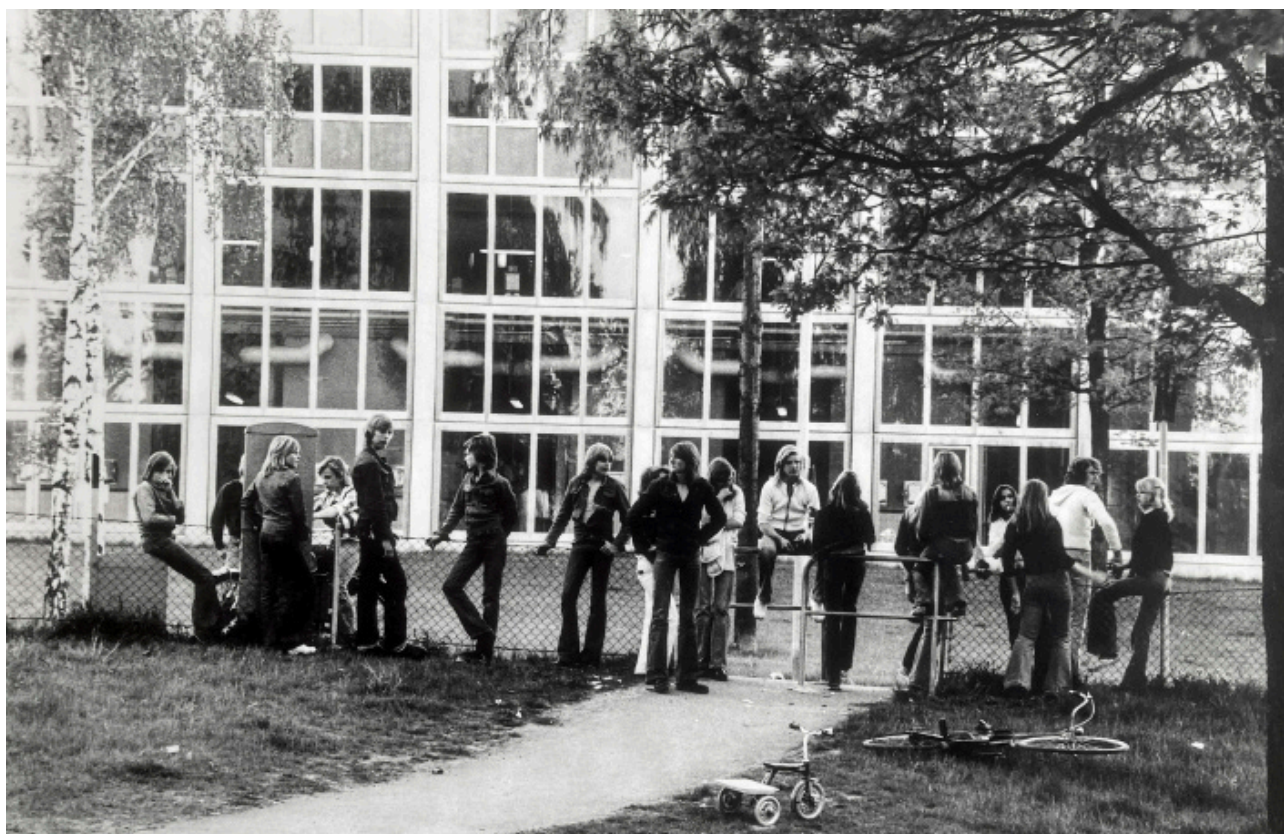
I området vid Mälaren var tanken att bibehålla naturmarken och vyerna mot vattnet. Detta gav närhet till rekreation för stadsdelens invånare och tillgång till orörd natur.

År 1962 började Bredäng byggas, under åren 1963–1965 byggdes 3900 lägenheter. Framför allt var det 3 rum och kök, men också en del mindre och större lägenheter. Företagen som stod för husen var Svenska bostäder, Familjebostäder, SKB och HSB. Under nästföljande två år byggdes radhus och kedjehus. Bredängs centrum med tunnelbanestation invigdes 1965. Uppbyggnaden av Bredäng var ett tidigt seriebyggande som sedan skedde i flera stadsdelar i Stockholm. Flera av byggnadselementen till hyreshusen var prefabricerade, till exempel trappor, balkonger och sopnedkast. Dessa levererades färdiga till de byggda lägenhetshusen. Det tillämpades nya metoder för betonggjutning för att arbetet skulle gå snabbare. Rationaliseringen av byggprocessen var viktig för att tillgodose det snabbt växande behovet av bostäder i Stockholm.

Bredäng har i stora drag kvar sin ursprungliga prägel och karaktär. Sedan stadsdelen planerades är det få stora förändringar som gjorts bland bebyggelsen. Under tidigt sjuttital uppfördes en del industri- och kontorshus samt daghem och garage tillhörande enfamiljshusen. Under nittitalet byggdes tre punkthus, några mindre flerfamiljshus och en av låg- och mellanstadieskolorna har renoverats till bostäder.



Bredäng 1965. Panncentralen i bildens överkant. Källa: Stockholmskällan.



Bredäng 1976. Ungdomar framför panncentralen. Observera värmepannorna som syns innanför glasfasaden och att hela fasaden ser ljus ut. Källa: Facebook (foto: Mats Godée)



Bredäng 1976. Barn och ungdomar framför panncentralen. Observera maskinhallens östra del som är helt i glasbetong. Källa: Facebook (foto: Mats Godée)

## 6. Byggnadshistorik

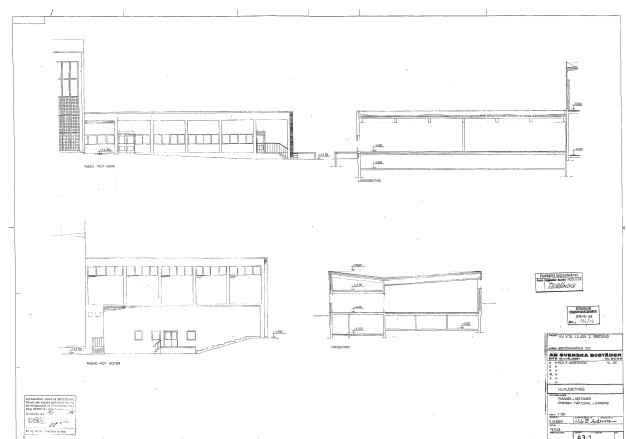
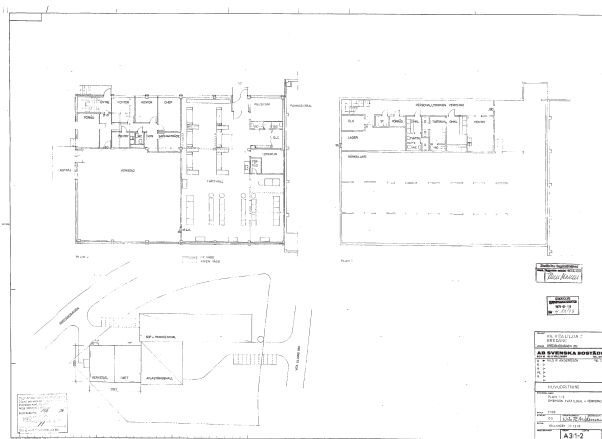
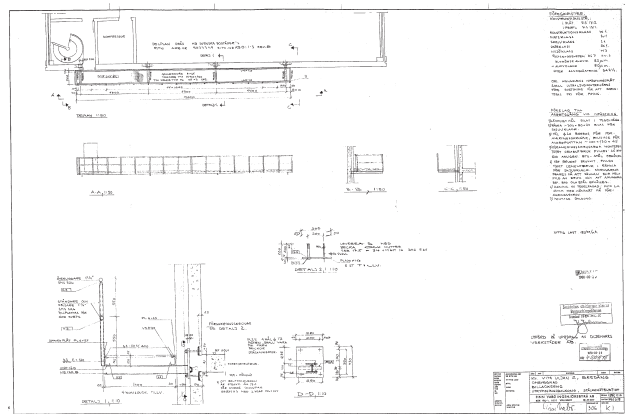
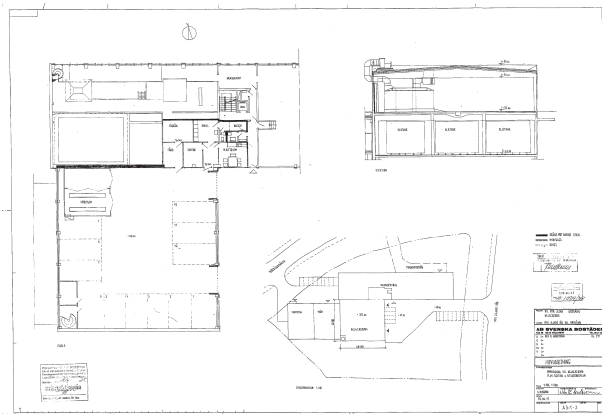
1963

Panncentralen uppfördes efter ritningar från 1963 av arkitekt Carl-Evin Sandberg. Originalritningarna (se bilaga I) visar bland annat hur anläggningens fasader ursprungligen var mer slutna, med små entréer som underordnade sig byggnadens funktion och var placerade i perifera lägen. Som exempel kan den norra fasaden nämnas, vars enda ingång utgjordes av den enkla ståldörren till sopugnen i plan 1 (markplan). De administrativa lokalerna mot söder nåddes genom entrén på plan 3 som fortfarande finns kvar. Vagnhallens enda entré i fasaden är de ursprungliga öppningarna för fordon i östra fasaden på plan 3 (markplan), och tvätthallen hade ursprungligen bara entréer i den norra fasaden på plan 1 (markplan). Originalritningarna visar även sopugnens rymd och skorstenen framför den östra gaveln.

1978

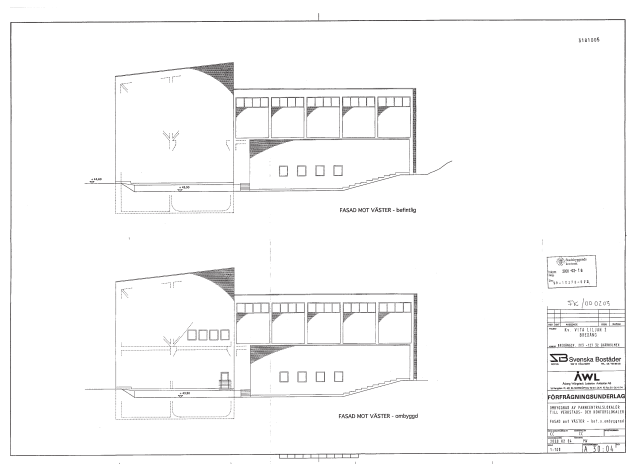
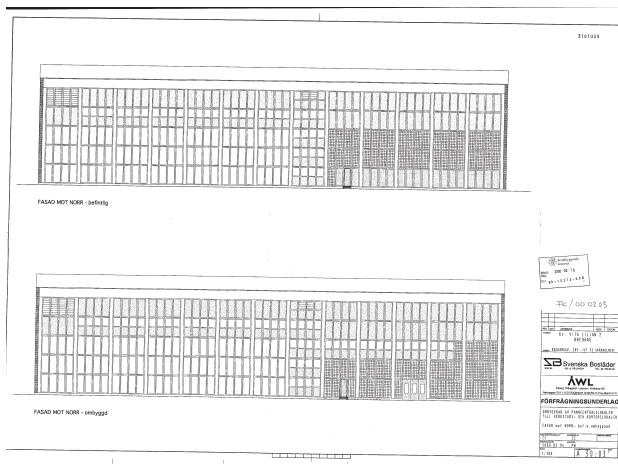
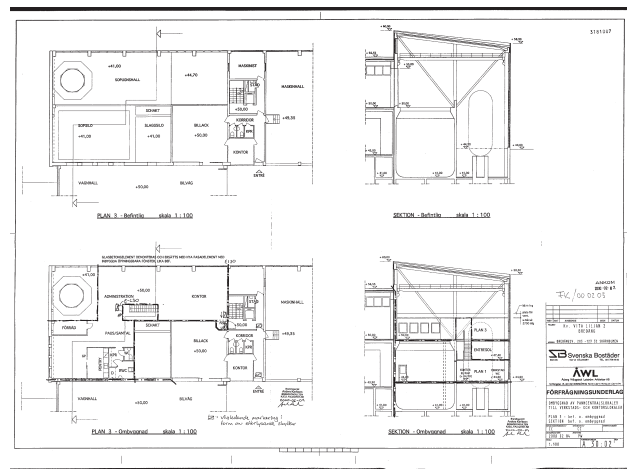
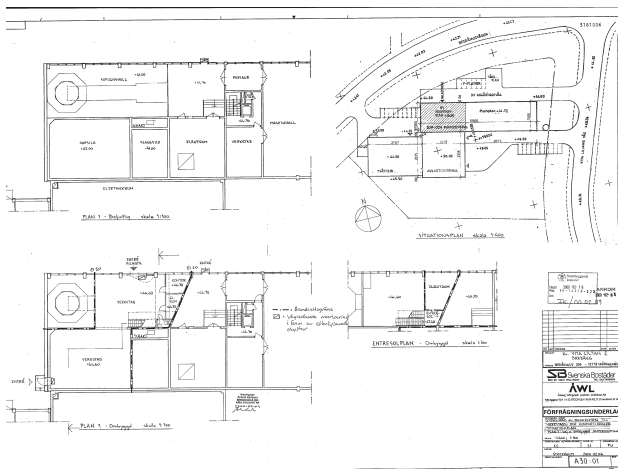
I slutet av 1970-talet gjordes vagnhallen om till billackering. Ritningarna från 1978 och 1979 är framtagna av AB Svenska Bostäder (genom Nils Andersson och G. Olsson), Finn Vabö Ingenjörbyrå AB (genom Finn Vabö) samt Tyréns visar att vagnhallen får nytt bjälklag, förses med utrymningsbalkong, installation av en sprutbox i vagnhallen, samt att fd slagglaspalt i angränsande maskinhall/sopugn byggs om för kontor, omklädningsrum, förråd, mm.

Även tvätteriet byggs delvis om till verkstad. En vägg delar av planen på mitten och ytan mot sydväst byggs om till verkstad. I västra fasaden tas en port upp, och lastbrygga anläggs framför. Det utrymme mot norra fasaden som tidigare varit avsedd för bl a lager, packning, butik och expedition får en mer småskalig rumsuppdelning avsedd för bl a kontor och sammanträdesrum.

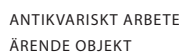


2000

Vid millenieskiftet byggs sopugnen om till verkstad vilket bland annat innebär att nya våningsplan inreds i den norra byggnadskroppen. Ritningarna från 2000 är framtagna av Åsberg Wångstedt Loftström Arkitekter AB (ÅWL) och visar hur sopugnshallen och sopsilon på plan 1 byggs om till verkstad. Ombyggnaden omfattar en större håltagning mellan rummen, samt en ny entré för inlastning i den norra fasaden och en mindre entré i den västra gaveln. Sopugnen tas bort och en trappa till det nyinredda entresolplanet ovan installeras. På plan 3 inreds kontorslokaler på det nya våningsplanet. I den västra gaveln tas fönsteröppningar upp och i den norra fasaden ersätts glasbetongelement med nya fasadelement med inbyggda öppningsbara fönster.



Inkom till Stockholms stadsbyggnadskontor - 2023-11-03, Dnr 2016-14271

[illegible]

2017

2017 söktes rivningslov för den 60 meter höga skorstenen framför östra gaveln. Skorstenen monterades ner under sommaren.



Före och efter rivningen av skorsstenen.

Källa: Jan-Erik Gefvert, Facebook 2020.

# 7. Nulägesbeskrivning

## 7.1 LANDSKAPET

Bredäng ligger i sydvästra delen av Stockholms kommun, och angränsar till stadsdelarna Mälarhöjden och Sättra. I norr utgör Mälaren en naturlig gräns, och i söder avgränsas området av Södertäljevägen. Landskapet är kuperat med växlande höjdverkan mellan dalgångar och höjdplatåer. Bebyggelsen följer landskapets variation, och präglas av de vita skivhusen från 1964 som ligger fritt placerade som hus i park. Genom området löper Bredängsvägen i anslutning till vilken tunnelbanestation och centrumbebyggelse ligger. Centrumbebyggelsen skiljer sig från Bredängs övriga bebyggelsekaraktär genom den låga skalan och den dominerande tegelarkitekturen. Öster om centrumbebyggelsen, längs Bredängsvägen, ligger Panncentralen. Den stigande terrängen norr om anläggningen är skogsbeklädd med berg i dagen. Siktlinjerna är korta och växtligheten skymmer anläggningen från omgivningen. Ytan framför norrfasaden är gräsbevuxen och ansluter till bostadsområdet på andra sidan bilvägen.

## 7.2 EXTERIÖR

Anläggningen består av tre byggnadskroppar placerade i rät vinkel i förhållande till varandra: Maskinhall/sopugn, vagnhall/oljelager samt tvätthall.



## MASKINHALL/SOPUGN

Maskinhallen/sopugnen består av en långsträckt byggnadskropp i öst/västlig riktning som ligger i suterräng vilket skapar en tydlig framsida mot norr. Fasaden är uppbyggd av en frilagd betongstomme med uppglasade partier i byggnadens fulla höjd. Betongstommen som är målad i grå kulör är framträdande i fasaduttrycket, och gör konstruktionen tydligt läsbar. Fönsterpartierna i betongstommen är indelade av fyra lufter i betongkarm per fackverk och är fördelade på fem horisontella rader.



## FASAD MOT NORR

Fasaden till maskinhallen var ursprungligen helt uppglasad i tre rader, men har klätts med färgglad plastfilm på insidan. På de översta raderna, samt mot passagen framför trapphuset är fönsterlufterna fyllda med mörkgrå frilagd ballast. I fasadpartiet mot sopugnen finns stora delar av den ursprungliga glasbetongen kvar. I övre delen har delvis glasbetongen ersatts med fönster och täta partier med svart sten likt betongelementen med samma dito. Fönsterband av små aluminiumfönster i en luft förekommer i lufterna med frilagd ballast i passagen framför trapphuset samt till ateljéerna på entresolplanet.



På markplan återfinns fyra portar. Längst västerut återfinns en grågrön enkeldörr i stål med grå stålarm nås via en betongtrappa i två steg. Dörren är sannolikt den enda originaldörren i fasaden. En pardörr i stål med grå aluminiumklädd karm och plåtklätt sidoparti samt en delvis riven jalusiport leder till fd sopugnen (rum 102). En pardörr i aluminium med uppglasad överdel och vit stålarm leder till rum 103. Längst österut återfinns en ståldörr i ett tredelat vikparti med delvis vitlackerad och obehandlad plåt. Övriga två delar är igensatta med trådarmerat glas och färgglad plastfilm. Ett antal av fönsterpartierna utgör fönsterdörrar, vilka sannolikt är ursprungliga.



Fasaden avslutas uppåt med ett fält av gråmålad betong med små ventilationsslitsar och ett tunt svart plåtkrön mot det flacka pulpettak.



## FASAD MOT ÖSTER

Gavlarna är murade i rött tegel i munkförband med grå fogar och avslutas uppåt med en tunt svart plåtkrön. Den östra gaveln har en sockel i grå betong som trappar ner med terrängens lutning. Fasaden är helt sluten bortsett från två runda ventilationsgaller i grå metall, sekundära samt ett ursprungligt rektangulärt ventilationsgaller vid det södra hörnet.



## FASAD MOT VÄSTER

Den västra gaveln står plant mot marken med den tunna betongsockeln lätt synlig. Fasaden var ursprungligen sluten men har försetts med en enkel ståldörr med putsad nisch och en grund trappa i durkplåt med räcke på ena sidan, samt tre fönster i lättmetall på plan tre som sattes in 1999. Fasaden på den sammanbyggda Vagnhallen/Oljelagret ligger något indragen från gaveln.



## FASAD MOT SÖDER

I söder är maskinhallen sammanbyggd med vagnhallen/ oljelagret. Pilastrar i varmgrå betong delar in den murade fasaden åt söder i fackverk och skapar en vertikal fasadkomposition. Pilastrarna löper mellan sockeln i betong och de avslutande betongelementen med ventilationsslitsar. Pilastrarna har små rostangrepp och vittrande betong på flera ställen, samt en kraftigt skadad pilaster med rostad armering. Ett band av fasta aluminiumfönster löper i fasadens fulla bredd och ger rikt insläpp av dagsljus åt maskinhallen. Ett fönsterparti med plåtbröstning och ståldörr i ärtgrön kulör återfinns närmast vagnhallen. Fönsterpartiet är försett med utanpåliggande galler. Dörren leder till det som en korridor i anslutning till kontor på plan tre (enligt ombyggnadsritningar från 1999).



## VAGNHALL/OLJELAGER

Vagnhallen är sammanbyggd med maskinhallen och samspelar gestaltningsmässigt med den anslutande södra fasaden. Byggnadskroppen är betydligt lägre än maskinhallen, och står på en formgjuten betongsockel med cementputs och har ett pulpettak som sluttar lätt åt väster.



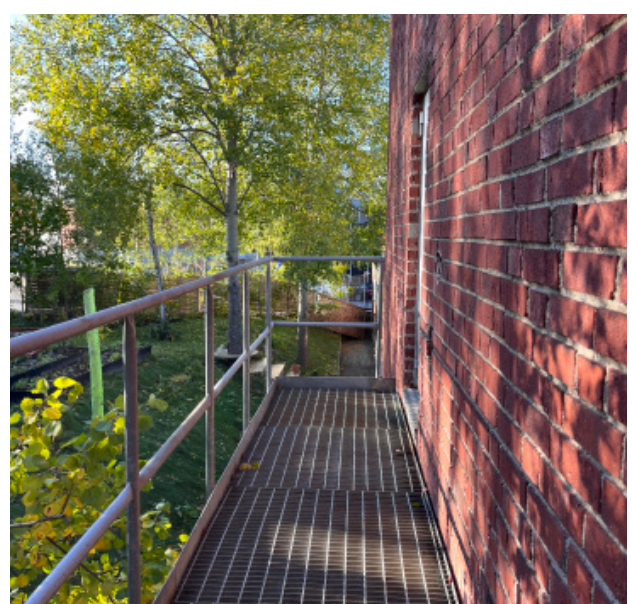
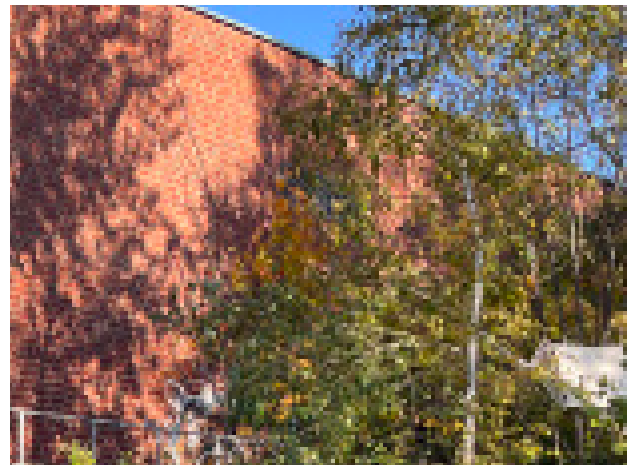
## FASAD MOT ÖSTER

Den östra fasaden är indelad i fem sektioner mellan betongpilastrar och överliggande betongelement med ventilationsslitsar. I två av sektionerna sitter vikportar i grå lättmetall med mindre hängdörrar. Restes av fasaden är murad i rött tegel med grå fog. Ett band av fasta aluminiumfönster löper i fasadens fulla bredd, samma som på maskinhallens södra fasad. Två av fönsterpartierna är igensatta för ventilationsrör. Framför den norra porten finns en fordonsvåg.



## FASAD MOT SÖDER

Längs den södra fasaden sluttar terrängen åt väster. Sockeln trappar nedåt mellan våningsplanen. I bottenvåningen återfinns en sekundär svartlackerad ståldörr i svart karm. Den röda tegelfasaden är murad i munkförband och har grå fog. Längs fasaden på det övre våningsplanet löper en gångbrygga i galvaniserad metall med durkgolv och rörräcke över souterrängen till en grå ståldörr i grå karm. Centralt i fasadens övre del finns ett stort ursprungligt ventilationsgaller av metall, vilket var den enda större öppningen i fasaden från början. Den i övrigt slutna fasaden avslutas uppåt med en svart krönplåt.



## FASAD MOT VÄSTER

Den västra fasaden är sammanbyggd med tvätthallen. Byggnadskroppen har en hög betongsockel med målad cementputs i tvätthallens fulla höjd. Det övre fasadpartiet speglar östra fasaden med tegelfasad som indelas i fem sektioner med betongpelare och överliggande betongelement med ventilationsslitsar. Flera partier i fönsterbandet är igensatta med skivor, ventilationsgaller och kanaler.



## TVÄTTHALLEN

Tvätthallen är sammanbyggd med vagnhallen/  
oljelagrets västra fasad. Byggnadskroppen är lägre  
men följer vagnhallens fasadlinje i söder.



## FASAD MOT SÖDER

Den södra fasaden i en våning vilar på en betongsockel och följer övriga anläggningens gestaltungsprincip med röd tegelfasad med grå fog som indelas av pilastrar i betong. Fasaden avslutas uppåt med betongelement med ventilationsslitsar, som här är utformade med ram i blank metall och nättäckt ventilationsöppning, samt takkrön av koppar. Ett fönsterband löper i fasadens fulla bredd och har ursprungliga fönsterpartier av trä med bågar målade i vitt och betonggrå karmar, samt fönsterbleck i kopparplåt. Två fönsterglas har ersatts med galvaniserad plåt och ventilationsdon och i fasadens västra ände har fönstren försetts med galler. En sekundär svart stäldörr återfinns centralt i fasaden. Framför fasaden löper ett trädäck med sittplatser.



## FASAD MOT VÄSTER

Den västra fasaden står delvis i sluttande terräng från söder. En centralt placerad sekundär parport i stål med grå aluminiumklädd karm leder till en lastbrygga i betong med asfaltsbeläggning vänd mot norr. Porten har ett överliggande rulljalusi. Tre träfönster i vit karm med vitkalkade galler flankerar porten. Ursprungligen var fyra fönster upptagna i fasaden, men ändrades då porten sattes in vid senare tillfälle. I sockeln finns en gulmålad lucka av stål. Den röda tegelfasaden är i övrigt sluten, och avslutas med ett takkrön i koppar.



## FASAD MOT NORR

Den norra fasaden utgör tvätteriets huvudfasad och vänder sig mot den asfalterade vänd/lastplatsen. Sockeln står platt mot marken och betongpilastrar delar upp tegelfasaden i sex sektioner. Fönsterbandet återkommer även här men är placerat mitt på fasaden, istället för under betongelementen som avslutar fasaden uppåt. I två av sektionerna har fönstren vita bågar med grå karmar. Övriga fönster har ersatts med lättmetallfönster i vit lack. Samtliga fönster är försedda med galler. Ett blålackerat dörrparti av stål leder till rum 113. Dörren är uppglasad och har sidopartier och överljus med fönsterglas. En dörr i bruneloxerad lättmetall med karm i samma material och utförande ligger närmast hörnet i väster. Ovan dörren sitter ett skärmtak i svart korrugerad plåt med galvaniserade konsoler. En trappa med durkgolv och gråsvart räcke har ersatt en tidigare lastbrygga.

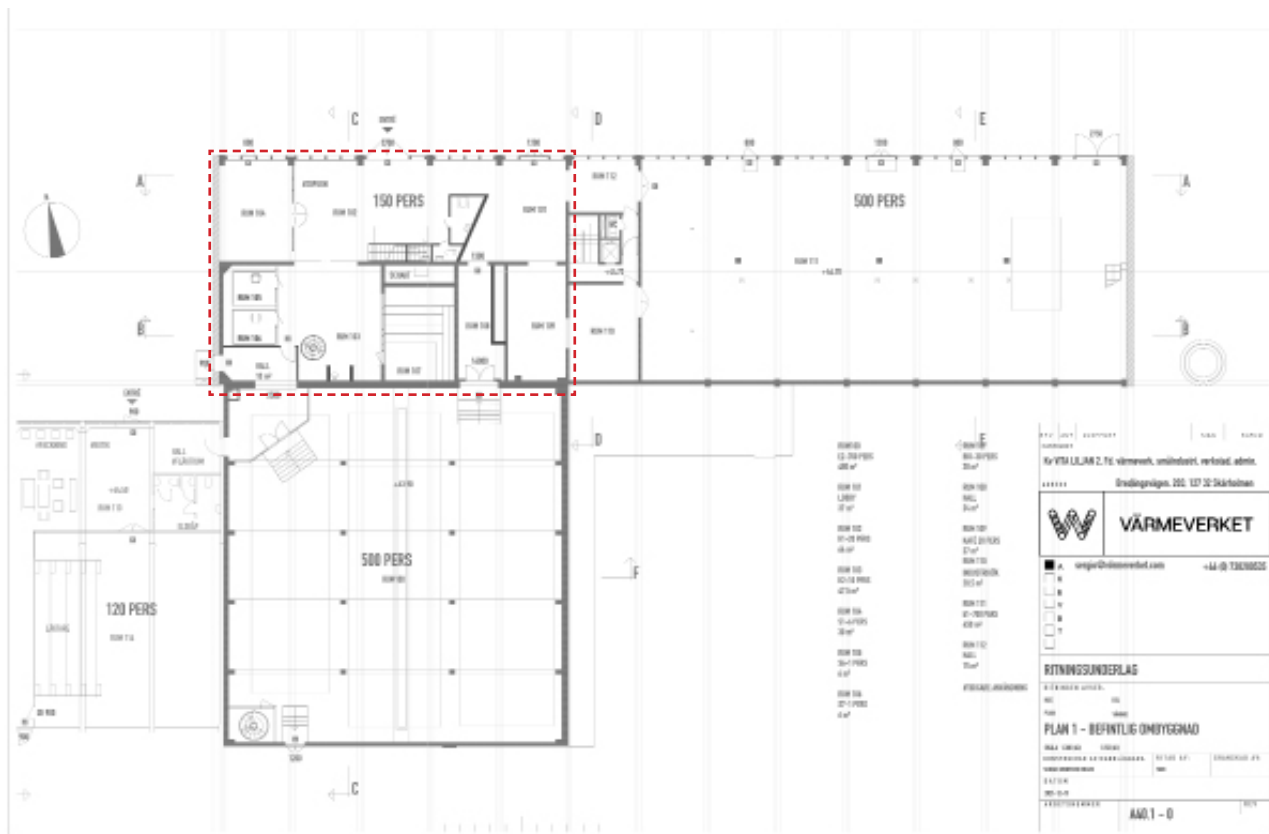


## 7.3 INTERIÖR

Förändringar i samband med att anläggningen har fått nya funktioner har skapat nya rumsliga samband. Den ursprungliga anläggningen var mer sluten, och flödena mellan byggnadskropparna var strikt funktionsbundna. Dagens panncentral har en mer flytande plandisposition där flödena sker mer naturligt genom tidigare slutna byggnadskroppar. I följande kapitel har den interiöra beskrivningen delats upp efter urskiljbara rumsliga enheter, snarare än hela byggnadskroppar eller våningar. Markeringar och rumsnummer på planritningen tydliggör vilket utrymme beskrivningen syftar på.

### FD SOPUGN PLAN 1

Rum 101-109 utgjorde tidigare lokaler för sopugn, sopsilo, slaggsilo och fläktrum. Denna del av panncentralen har genomgått omfattande interiöra förändringar. Såväl planmässiga förändringar som nya ytskikt och inredningsdetaljer har tillkommit. Ursprungliga egenskaper och karaktärsdrag återfinns framför allt i vissa bevarade material och ytskikt, samt delvis läsbar ursprungsplan och håltagningar etc som vittnar om ursprunglig användning.



#### Rum 101

Utrymmet utgjorde tidigare del av den fd sopugnen och ansluter till trapphuspassagen mot maskinhallen. Golvet består av ett övermålat - och på sina ställen överspacklat - klinkergolv med sockel i bruna klinkerplattor mot angränsande rum i öster och söder. Väggarna består av obehandlat formgjuten betong, förutom mot rum 102 som har en växtvägg som monterats i samband med ombyggnad och är målad vit och svart. Betongväggen mot rum 108-109 har spår och håltagningar efter äldre installationer

#### Rum 102 och 104

Utrymmet utgjorde tidigare del av den fd sopugnen. Fasaden mot norr har behållit sin ursprungliga karaktär med fönstervägg av betong och glasbetong samt ståldörren i ursprungligt närmast gaveln. Tegelväggen mot väster och invändiga formgjutna betongväggar vittnar om anläggningens ursprungliga karaktär och uttryck. En sekundär centralt placerad trappa leder till plan två med endast ett mindre rum mot den norra fasaden.



Rum 102.



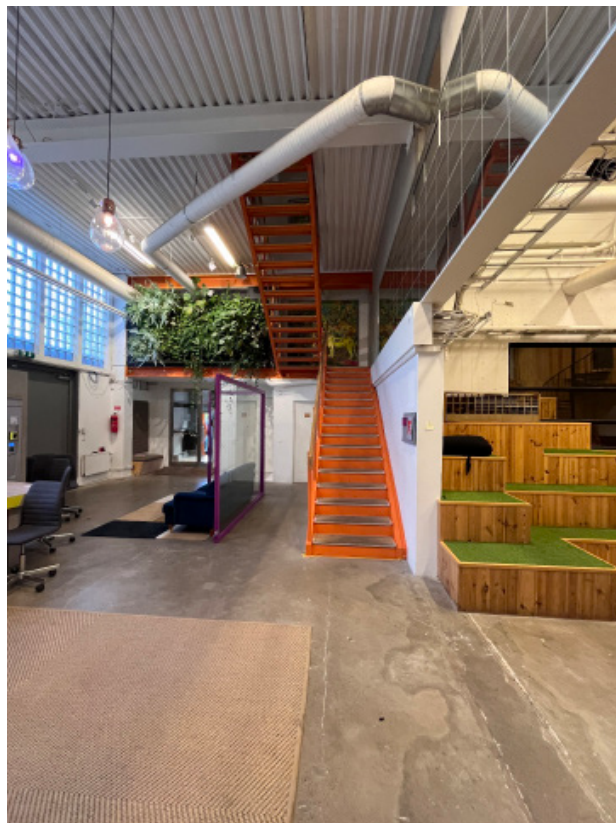
Rum 104.



Toalett under trapp, rum 102.



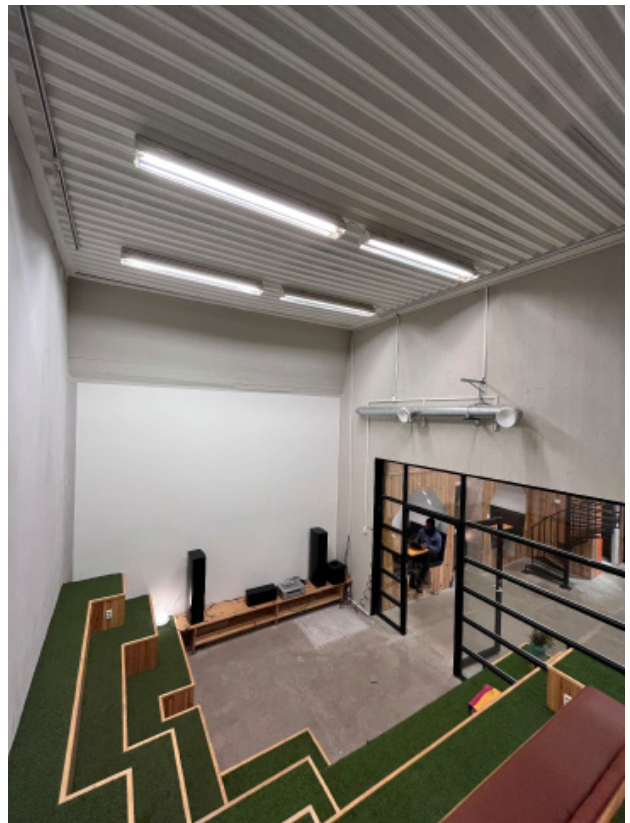
Ståldörr i norrfasaden, rum 104.



Rum 102.

## Rum 103, 105, 106

Utgjorde tidigare sopsilo men har öppnats upp mot fd sopugnen. Nya lokaler har tillskapats ovan rum 105 och 106 på våningsplan två. Dessa nås via en spiraltrappa i rum 103. Anpassningen till nya funktioner har inneburit att stora delar av utrymmets ursprungliga karaktär är förändrad. Spår av anläggningens ursprung och spår av tidigare användning återfinns i formgjutna betongväggar och i form av håltagningar och öppningar etc.



Rum 107.



Rum 103. Rum 105 och 106 till höger. Spiraltrappan leder upp till lokaler på våningsplan två.

## Rum 108 och 109

En vägg delar nu det som ursprungligen var ett fläktrum i anslutning till sopugnen. De två mindre rummen har väggar och tak i formgjuten betonggolv som målats svart i rum 109 och vitt (delvis svarta väggar) i rum 108. Rum 108 leder vidare till fd oljelagret (rum 100).



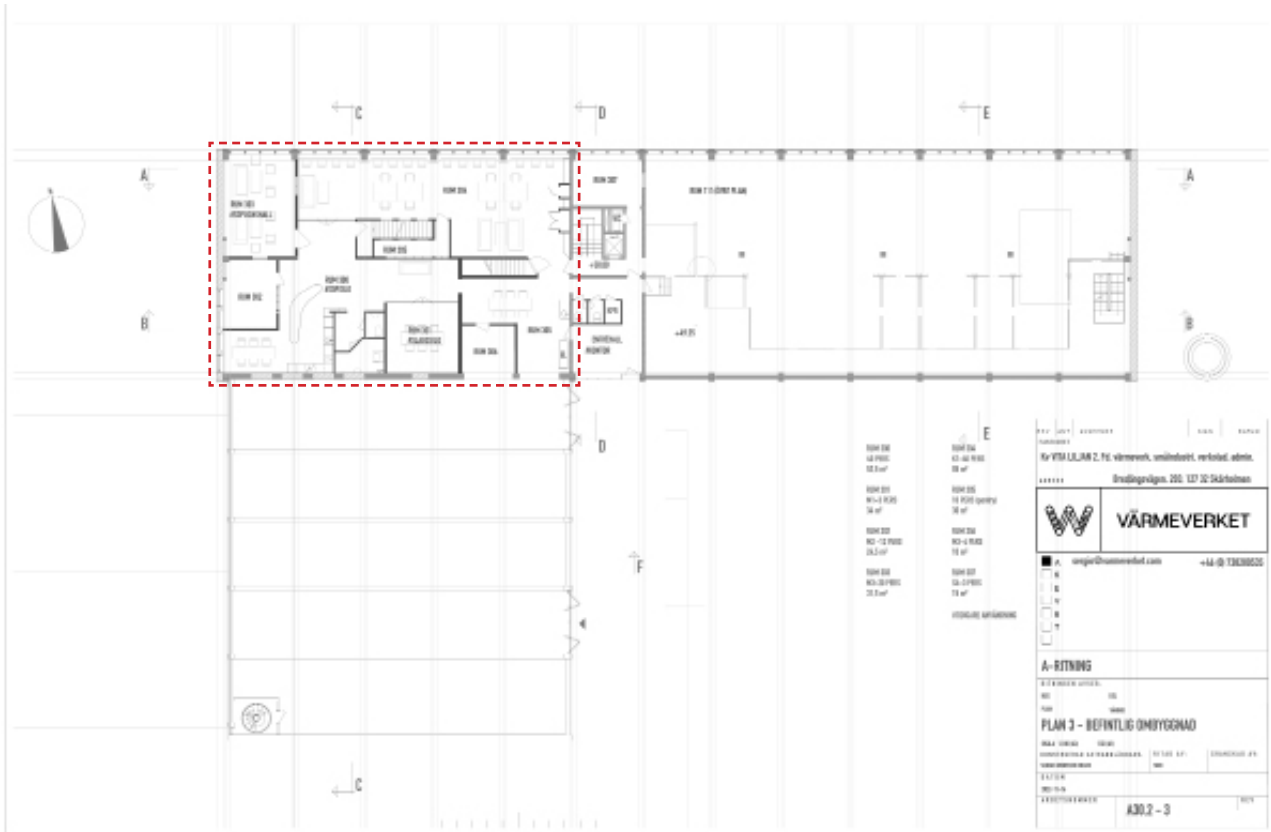
Rum 108.



Håltagning i vägg till rum 108.

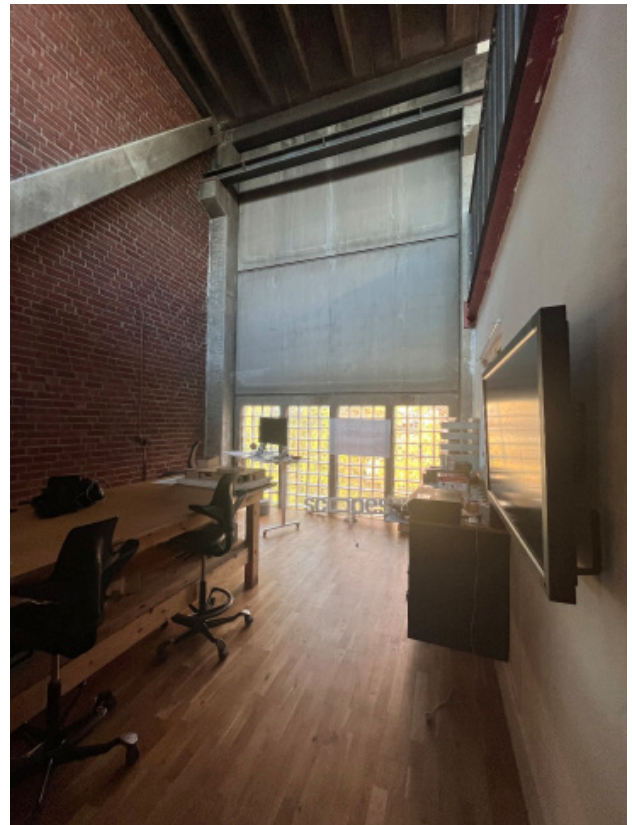
FD SOPUGN PLAN 3

Rum 300-306 utgör ytor för fd sopugn, sop- och slaggsilo samt fläktrum. Den ursprungliga anläggningens rumsvolymer sträckte sig delvis över flera våningar, men har byggts över och idag utgör plan 3 ett helt våningsplan. Stora planmässiga förändringar har skett, och rummen har modern inredning och nya ytskikt vilket gör att läsbarheten och upplevelsen av den ursprungliga karaktären och funktionen gått förlorad. Ett undantag utgör rum 303 tillsammans med rum 400 på plan 4 som ger en viss förståelse för hur sopugnshallen tedde sig från början.



### Rum 303

Det nordvästra hörnet har avskärmats av nya väggar, och en kontorsyta har inretts. Den västra gavelns tegelvägg med en snedsträva i betong möter den norra fönsterväggen med överdel i obehandlad betong. I väggen mot söder finns ursprungliga delar av formgjuten betong i botten. Rummet är öppet till loftet på plan 4 vilket gör taket av betongelement synligt och en del av rummet. Äldre elinstallationer och brandskåp finns bevarade. Ytterväggarnas goda materialverkan och lokalens rymd skapar en miljö där den ursprungliga karaktären och arkitektoniska utformningen framträder. Rummet ger tillsammans med rum 400 på plan 4 en viss förståelse för hur sopugnshallen tedde sig från början.



Rum 303, fönsterparti och obehandlad betong i norrfasaden.



Rum 303, öppet mot taket och loftet på plan 4.



Rum 303, formgjuten betong i del av vägg mot söder.

#### Rum 300-306 (rum 303 ej inräknat)

De övriga delarna i denna del av våningsplanet har inretts till moderna lokaler efter den nya verksamhetens behov. I rum 302 och rum 300 mot väster framträder tegelväggen med snedsträva i betong. I den norra fasaden i rum 304 har nya fönster och täta bröstningar monterats i de ursprungliga fönsteröppningarna för glasbetong, och i rum 301, 305 och 306 finns inslag av formgjutna betongväggar. Golvet i rum 305 består av cementmosaik likt den i trapphuset. De stora förändringarna resulterar i en miljö där den ursprungliga karaktären gått förlorad.



Rum 305 med blick in i rum 305A och 305B som har ursprungliga cementmosaigolv.



Rum 300.



Rum 300, den västra gaveln synlig längst in i rum 302.



Rum 304.

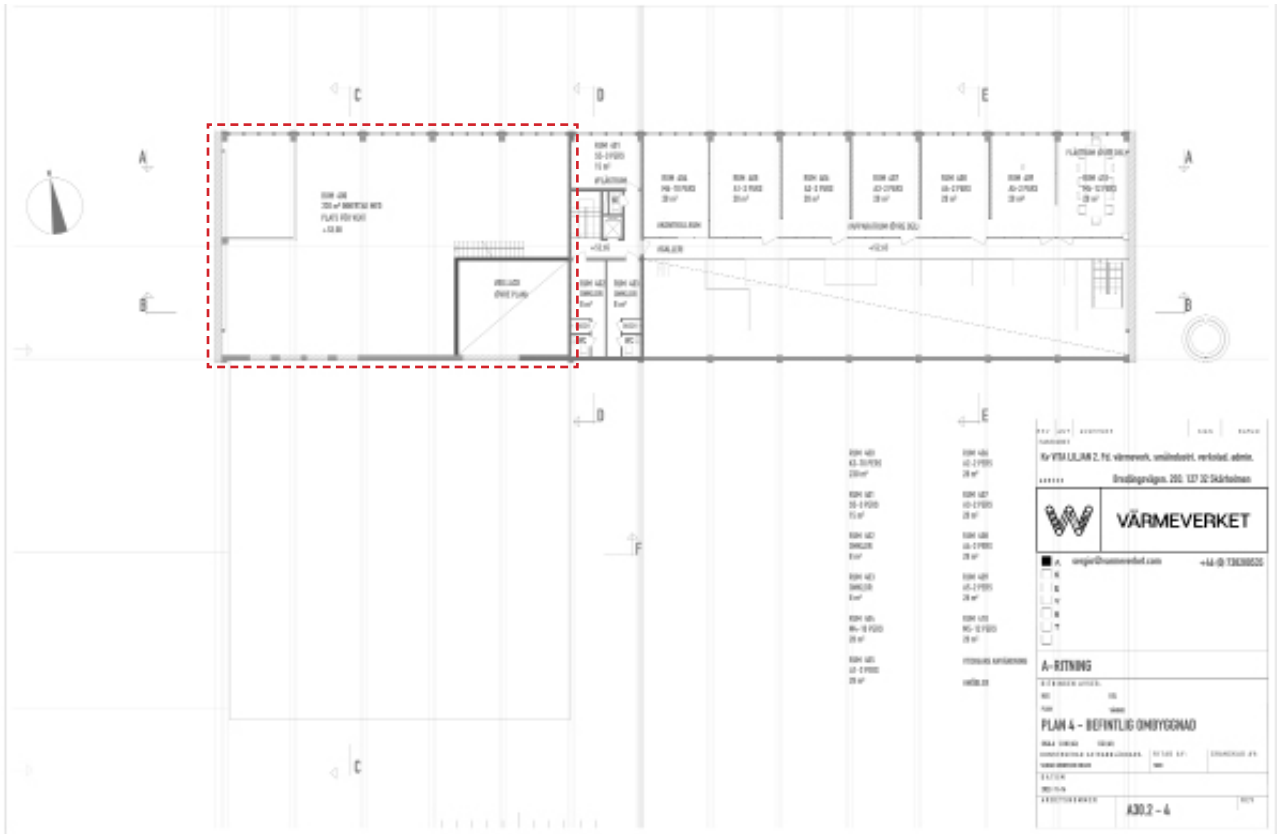


Rum 305.

#### FD SOPUGN PLAN 4

Längst upp i den västra delen (fd sopugn mm) har man byggt ett loft. Våningsplanet som är belagt med ett nytt trägolv, sträcker sig mellan den norra och södra fasaden, och från den västra gaveln till det centrala trapphuset mot maskinhallen och täcker således den övre delen av sopugnen och sopsilon. Mot norr, söder och väster framträder ytterväggarna med sina material och sin arkitektoniska utformning. Den formgjutna betongen är målad i vitt. I taket sträcker sig element i obehandlad betong mellan den norra och södra väggen, med takarmaturer i aluminium. Mot takfoten i söder löper ett fönsterband (troligen i trä med isolerglas). En nya trappa i trä leder till våningen

nedanför. I väggen mot vagnhallen i söder sitter två jaluşiportar med bevarade motorer, men våningsplanet gör att endast överdelen är synlig. Även traversen med bana är bevarad och utgör ett iögonfallande inslag i rumsbilden. Våningsplanet skapar en onaturlig rumslighet där man upplever den stora industriella skalan på nära håll, vilket skapar en spännande upplevelse i nära kontakt med den ursprungliga konstruktionen och dess material. Det rumsliga sambandet med rum 303 bidrar på ett värdefullt sätt till en förståelse för hur denna del av huset ursprungligen varit utformat och fungerat.





Rum 400, vy mot väst.



Rum 400, den södra väggen med jalsiportar och fönsterband.



Rum 400, öppet ner till plan 3 (rum 303). Den här vyn ger idag bästa bilden av sopugnshallen



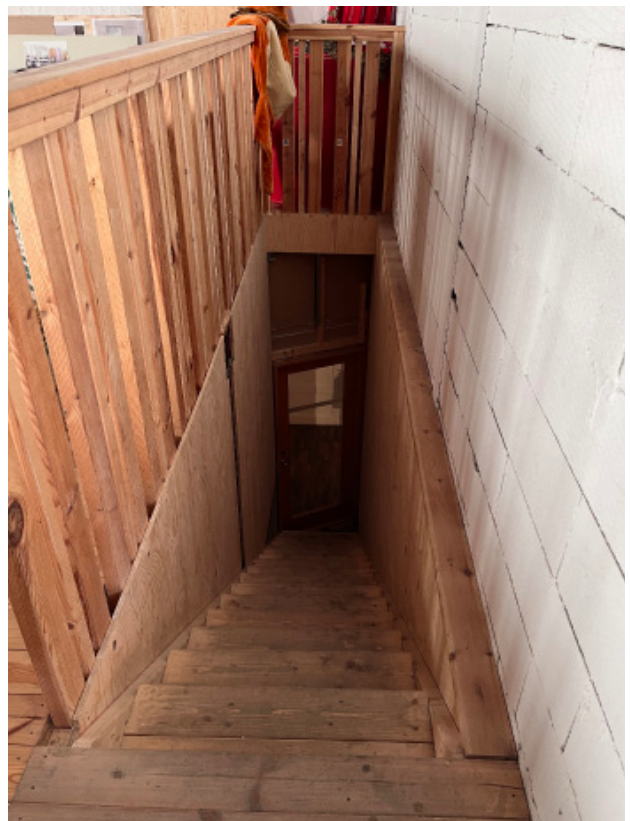
Rum 400, travers.



Rum 400, jalousiportar med bevarade motorer.



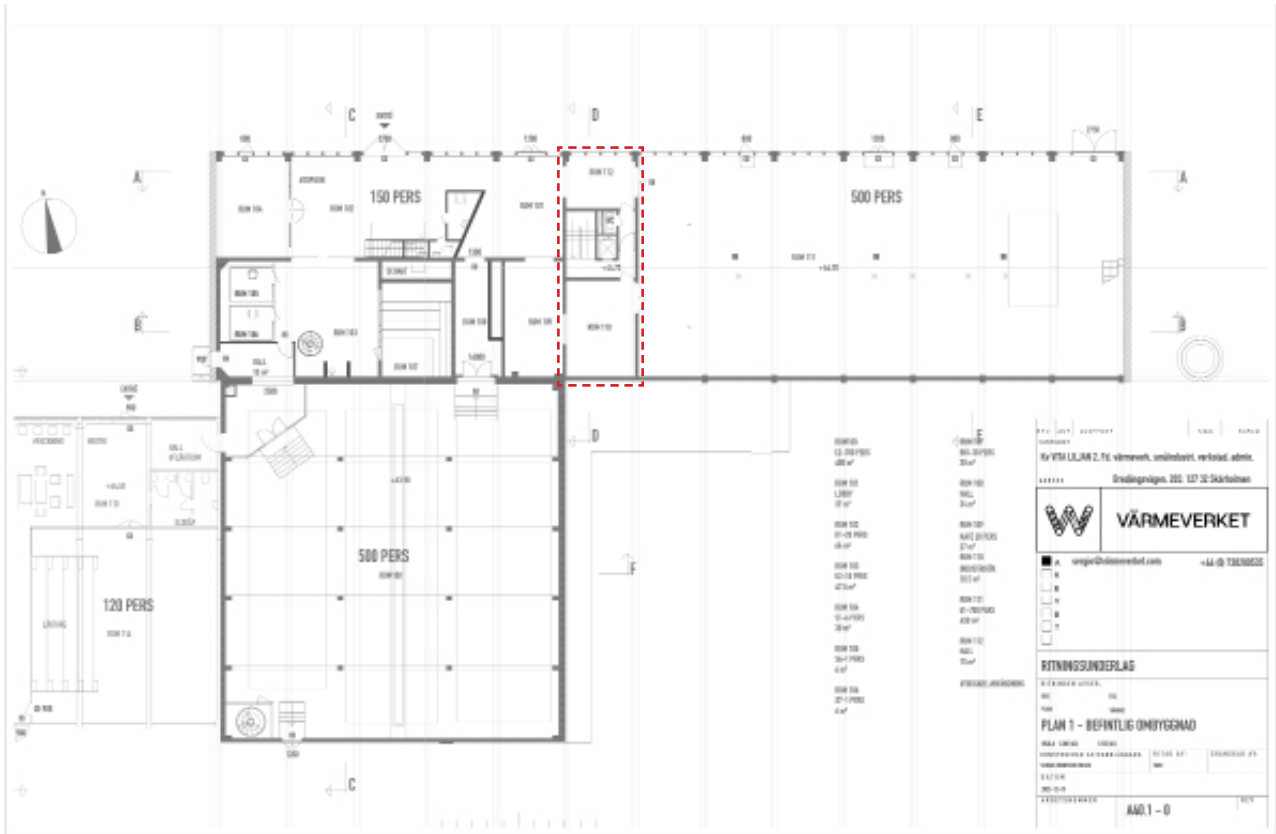
Rum 400, takarmatur.



Rum 400, ny trappa ner till plan 3.

TRAPPHUS ETC PLAN 1

Rum 110 och 112 ansluter på var sin sida till det centrala trapphuset. Rumsfilen utgör en kommunikationslänk mellan fd sopugnen och maskinhallen. Rummen har behållit sin planmässiga form vilket bidrar till att tydliggöra den funktionella uppdelningen mellan sopugnen och maskinhallen som rådde under anläggningens ursprungliga användning.



## Rum 112

Rummet har utgjort en passage mellan sopugnen och maskinhallen (panncentralen). Rummet har övermålat klinkergolv med sockel i samma stil. Väggar och tak består av vitmålad betong. Mot maskinhallen sitter en pardörr i stål med gråmålade karmar. I norrfasaden sitter troligtvis originalfönster i bruneloxerad lättmetall med tidstypiska fönstervred i metall. Lucka till centralsugsugare finns fortfarande bevarad i väggen mot trapphuset.



Rum 112, port till maskinhallen.



Rum 112.



Rum 112, fönstervred.



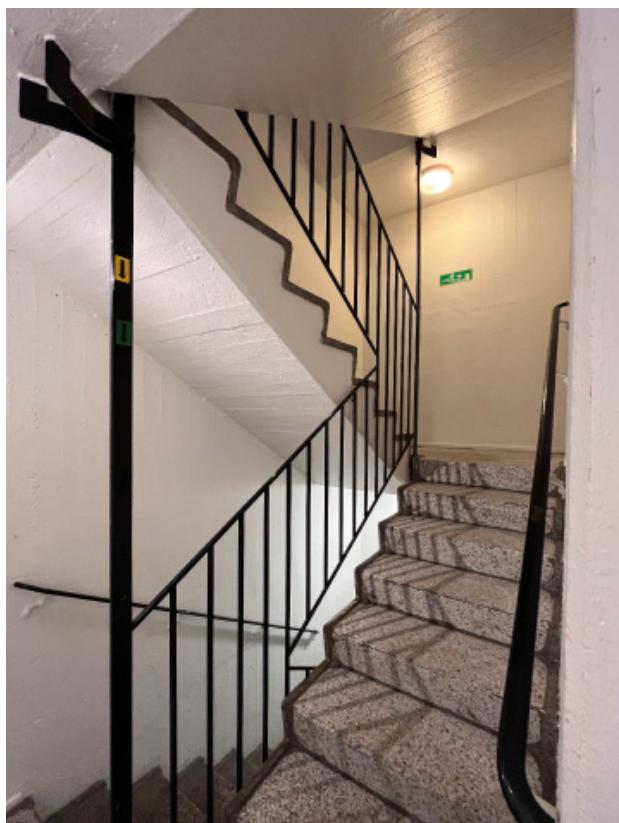
Rum 112, lucka till centralsug.

## Trapphus

Golvet i trapphuset och i trappan består delvis av slipad betong med vit och svart ballast av krossad marmor, med låg sockel i vitmålat trä. Väggar och tak i formgjuten betong är också vitmålade. Den gråmålade trädörren med fasat dörrfoder som leder till den anslutande wc:n är bevarad i sitt originalutförande. Även dörren som leder till anslutande fd verkstaden (rum 110) är original - en gråmålad ståldörr med i grå stålarm, samt dörren till passagen (rum 112). Trappan har räcken i svart smide och smidesstolpe som är förankrad i taket. Längs väggen löper ursprunglig handledare i metall klädd med svart plast och vitmålade väggfästen av metall. Trapphuset har välbevarade ytskikt och material, som tydligt förmedlar anläggningens industriella karaktär.



Trapphus, dörr till fd verkstaden och dörr till wc till höger.



Trapphus, trappa med smidesräcken mm. Cementmosaik med varierad ytbehandling på golv och trappsteg.



Trapphus, färgsättningen i källaren är sannolikt ursprunglig med grön bröstning och grå snickerier samt vita övre väggar.

## Rum 110

Den fd verkstaden har bibehållit sin volym och planform, men har nya ytskikt och nytt klinkergolv. Håltagning i väggen mot rum 109 har genomförts.



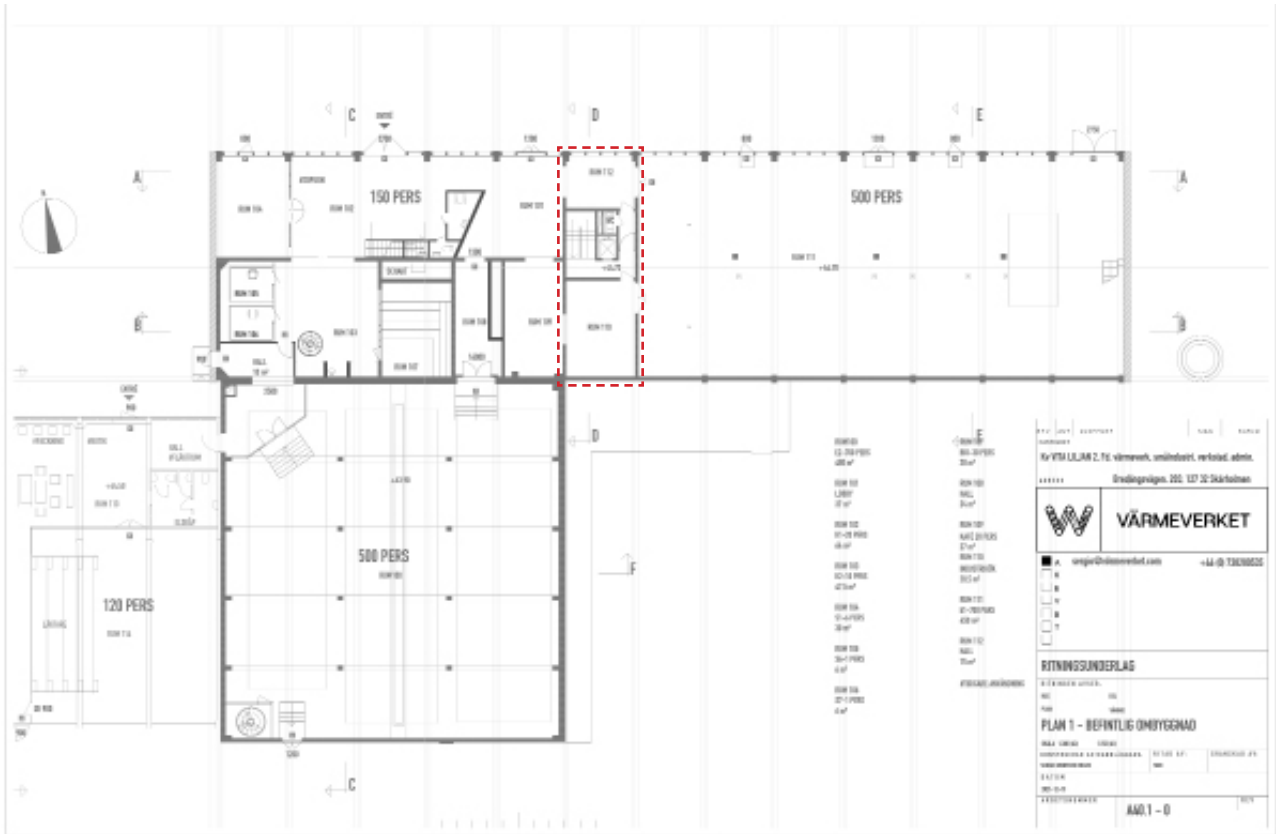
Rum 110, nya ytskikt och håltagning mot rum 109.



Rum 110, ursprungliga dörra till maskinhall och trapphus.

TRAPPHUS ETC PLAN 2

Rum 200 och 201 som ansluter till trapphuset på plan 2 har byggts om till moderna studiorum. I passagen mellan rummen ligger en wc. I trapphuset finns spår av formgjuten betong i väggarna.





Rum 200.



Rum 201.



Passage mellan rummen i trapphuset.



Wc i trapphuset på plan 2.

TRAPPHUS ETC PLAN 3 OCH 4

På plan 3 har en identisk studio som på plan 2 inretts mot den norra fasaden. Rummet direkt söder om trapphuset är sammanbyggt med resten av lokalen i fd sopugnen, och leder vidare till balkongen i maskinhallen. På plan 4 leder en glasad dörr i lila kulör till ateljévåningen i maskinhallen. Trapphuset på plan 3 och 4 är utformat likt övriga trapphuset med golv i cementmosaik och väggar i målad formgjuten betong. En halvtrappa upp finns bla en lucka till fläktrum.





Trapphus, plan 4.



Trapphus plan 4, vidare till maskinhallen.



Trapphus, lucka till fläktrum.



Trapphus, lucka till fläktrum.

MASKINHALLEN PLAN 1

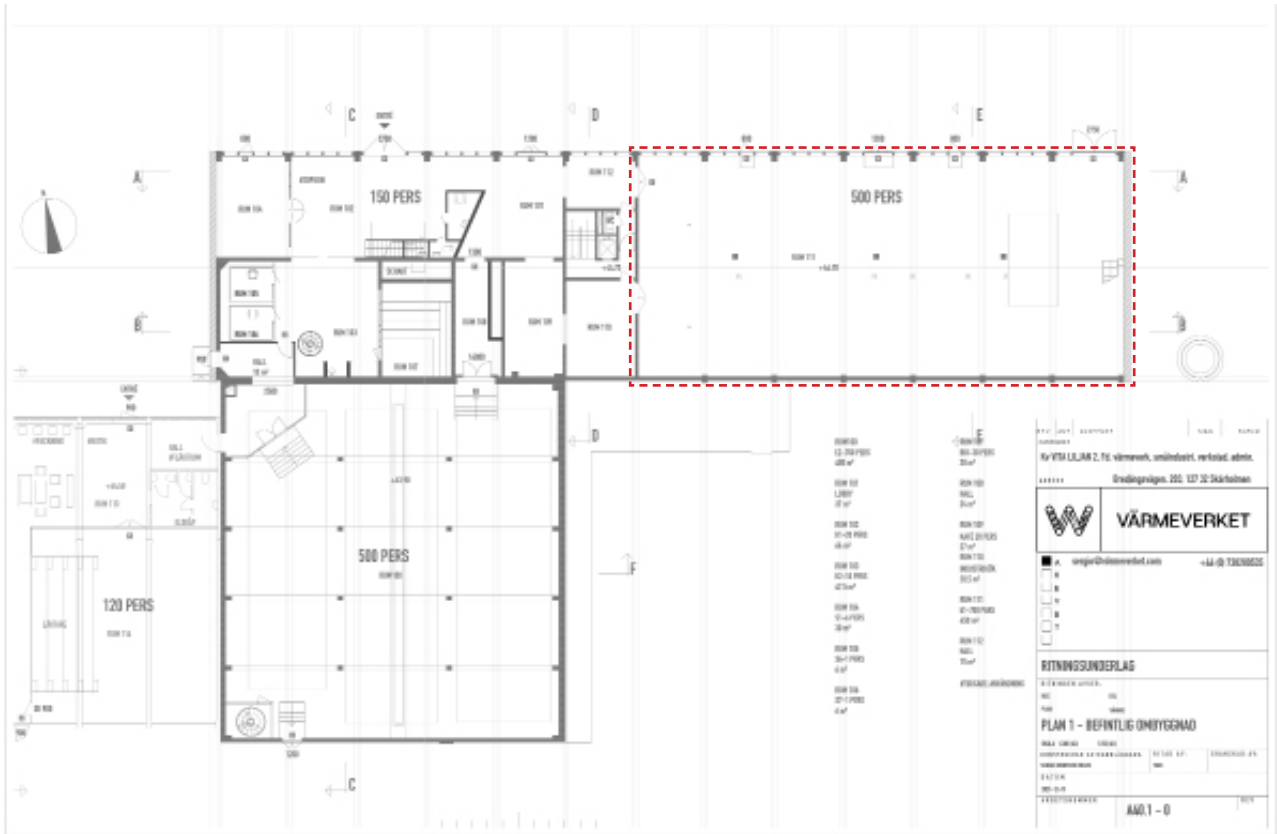
Rum 111 utgör den mest välbevarade lokalen i anläggningen. Rumsligheten bidrar tillsammans med bevarade tekniska installationer till en miljö med höga kulturhistoriska värden, som stärks av en rik och välbevarad palett av ursprungliga material.

Golvet i maskinhallen består av brunt klinkergolv (av typen Höganäs?) med ränndalar mot golvbrunnarna. Formen efter fundamenten till pannorna markeras genom golvytor av cement. Ett fundament är bevarat. Håltagningar till källaren har försatts med glas. Sockeln är utförd likt golvet, men med lagningar och trasiga partier. Väggarna mot trapphuset består av formgjuten betong medan den östra gaveln består av rött tegel med grå fogar. Snedsträvor av gjuten betong sträcker sig över den östra gaveln. Den södra väggen består av formgjuten betong i botten, medan resterande parti består av rött tegel med grå fogar likt gaveln. Väggen avslutas uppåt av ett fönsterband med riktigt dagsljusinsläpp. Betongpilastrar sträcker sig från golv till tak. Mot norr framträder det karaktärskapande fönsterfösedda fackverket i betong som klätts med

kulört plastfilm. Ett fönsterparti är utbytt mot ett stålparti som är grundare än övriga sektioner och som utgör en port.

Två ursprungliga pardörrar i stål i den västra fasaden leder till rum 110 (fd verkstad) och 112 (passage till fd sopugn). Två "fönsterdörrar" har monterats i befintliga fönsterpartier i norrfasaden. Dessa är utformade i bruneloxerad aluminium med beslag i kromad metall. Dessa kan vara original. En ytterport i norra fasaden närmast gaveln är utformad som ett tredelat vikparti i brunröd stål.

Taket längst upp i maskinhallen består av betongelement med smalare balkar i omålad betong. Taket i den lägre delen not norr består av formgjuten betong med balkar som målats i grått. Våningsplanet bärs upp av fyra pelare i betong. Pelarna är fyrkantiga med fasaden hörn och utkragade i toppen för att kunna bära balken som taket vilar på. Längs pelarna löper invändiga avloppsrör genom taket till golvbrunnar på övre vån, i öster två originalrör av gråmålad metall och i väster två i grå plast från 2021.



Längs den södra väggen och ut på den västra kortväggen löper en balkong som vilar på I-balkar, med golv och front i durkplåt. Balkongen nås via en trappa mot den östra gaveln, som också leder upp till ateljévåningen på plan 4. Trappan har ett vagnstykke i stål målat i blågrönt, med sättsteg i durkplåt och räcke av rör.

På golvet i maskinhallen finns rester av fundamenten till pannorna. På fundamenten reser sig I-balkar med tvärbalkar mot den södra väggen. Balkarna är målade i blågrönt. I öster finns ett större fundament delvis bevarat. Fundamentet är U-format, med det inre partiet klätt i grå klinker. Översidan är klädd i rött tegel som till stor del är trasigt. Fundamentet i öster visar på ett tydligt sätt hur de övriga fundamenten har sett ut.

I maskinhallen finns flera äldre elinstallationer bevarade. På den södra väggen sitter ett elskåp grön metall och elstegar i form av grå plåtrännor på konsoller av metall. På den norra väggen samt i taket och på elstegar sitter lysrörsarmaturer med transparenta kåpor i två olika former. I övrigt finns omfattande spår av rivna installationer i form av hål, balkar, och avvikande ytskikt.



Rum 111, vy från väster.



Rum 111, vy från trappa i öster.



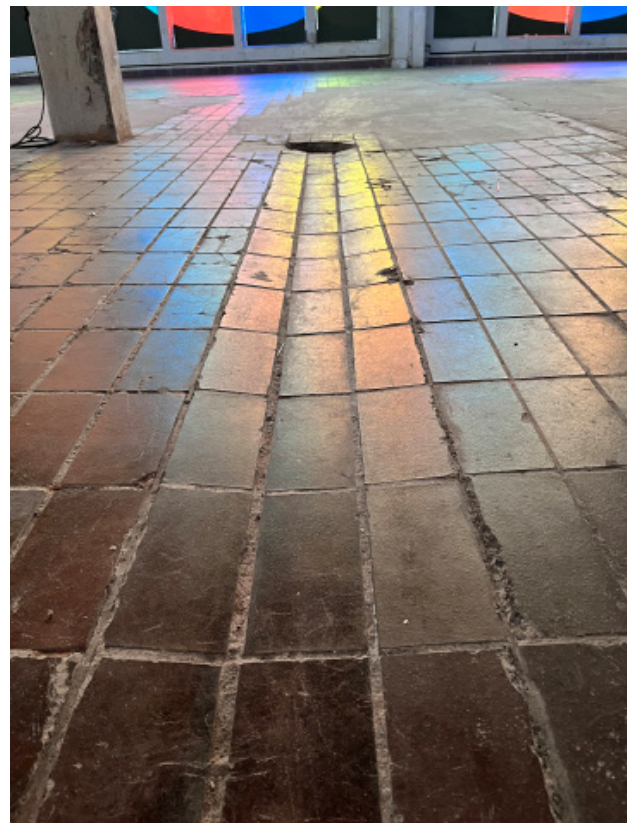
Rum 111, den uppglasade norrfasaden med kulört plastfilm. Fundament i förgrunden.



Rum 111, västra fasaden i formgjuten betong.



Rum 111, golvet med glasade håltaningar till kulvert.



Rum 111, klinkergolv med rännal till golvbrunn.



Rum 111, port till passage (rum 112)



Rum 111, port till fd verstad (rum 110).



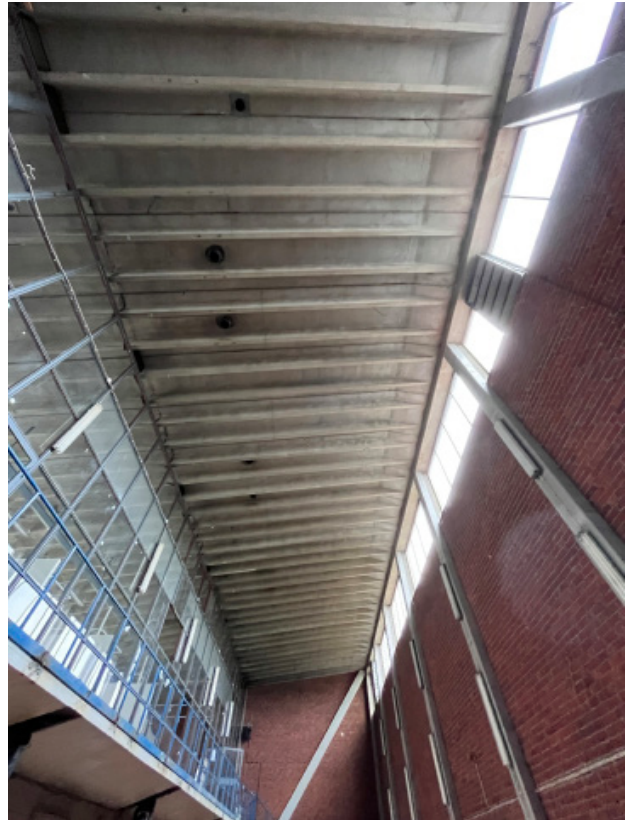
Rum 111, "fönsterdörr" i norrfasaden.



Rum 111, port i vikparti i norrfasaden.



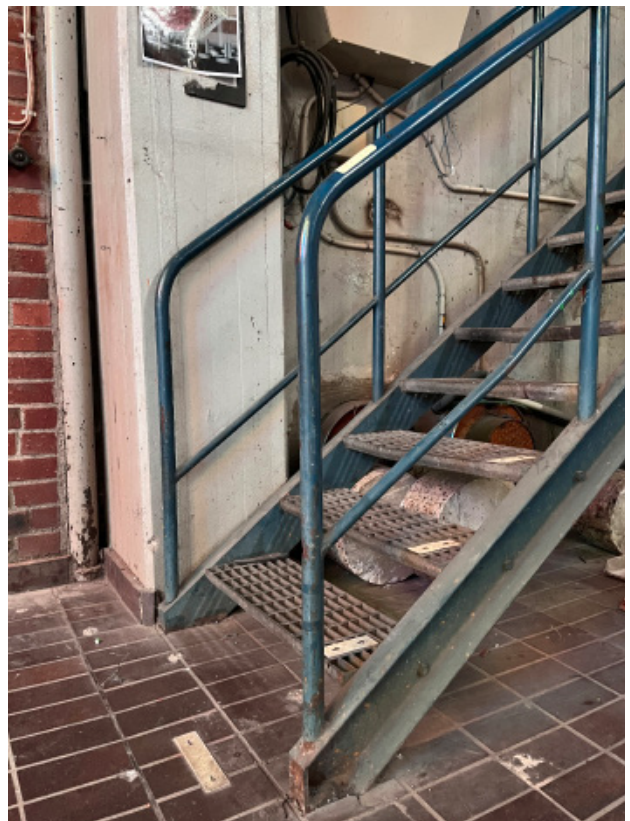
Rum 111, tak under ateljévåning.



Rum 111, tak i maskinhallen.



Rum 111, trappa mot östra gaveln.



Rum 111, detaljbild trappa.



Rum 111, fundament.



Rum 111, överdel fundament.



Rum 111, betongpelare och rör.



Rum 111, vev till fönsteröppning i fasad mot söder.



Rum 111, elinstallationer.



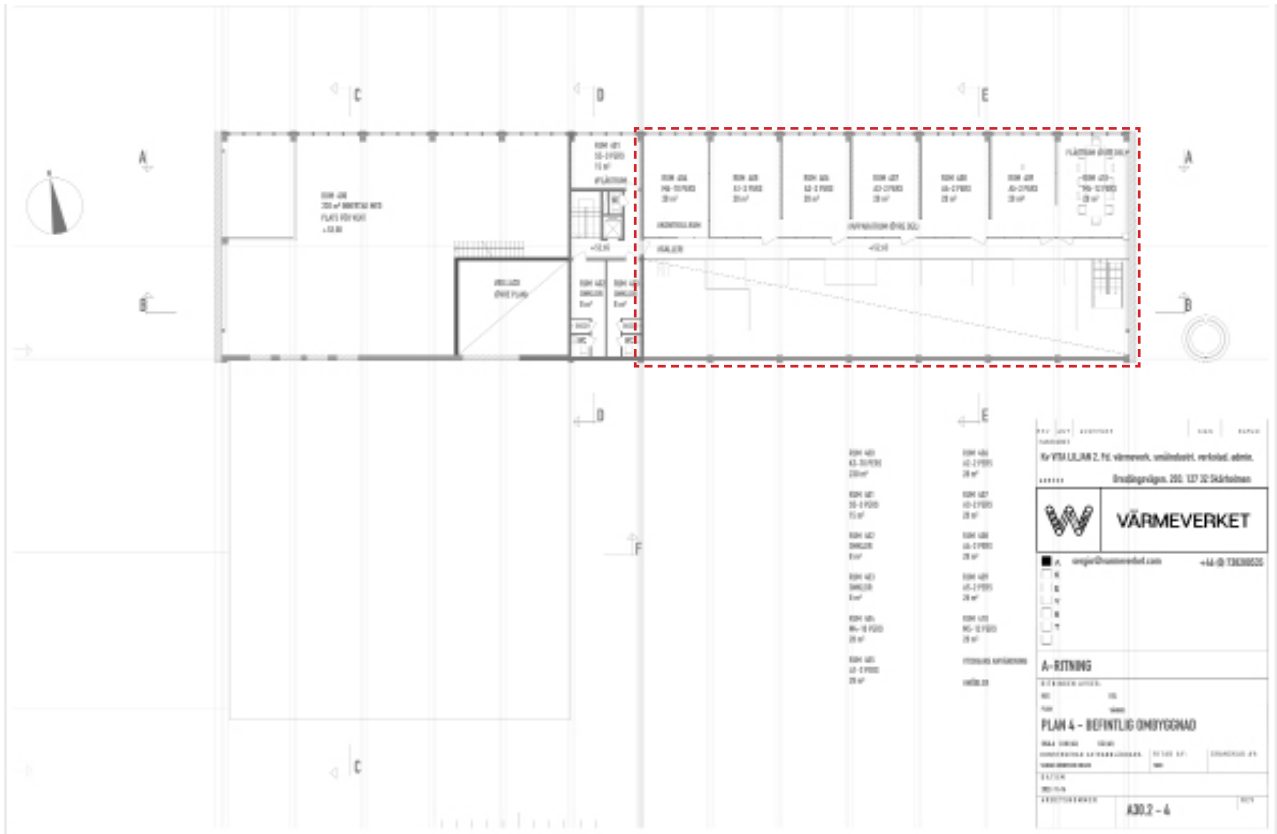
Rum 111, lysrörsarmatur.

### MASKINHALLEN PLAN 4 - ATELJÉVÅNING

Den övre balkongen på plan 4 är ursprunglig och är belagd med brunt klinkergolv och har räcken av rör som målats i blå kulör. Väggen mot rumsfilen i norr består av en gråmålad stålglasvägg med fyllningar av glas, och har ståldörrar med glasade fyllningar. På väggen sitter lysrörsarmaturer i samma utformning som övriga maskinhallen.

Rumsfilen i anslutning till balkongen har också brunt klinkergolv med inslag av röda cementytor där det tidigare stått maskiner etc. I golvet sitter golvbrunnar med gjutjärnsgaller samt luckor i klinker och durkplåt. Rummet mot östra gaveln har betonggolv. Mot stålglasväggen sitter en sockel i samma klinker som golvet. Mot öster utgörs väggen av den tegelklädda gaveln med snedsträva i betong. Väggen mot väster består av formgjuten betong med delvis omålade partier. I den norra väggen löper ett fönsterband med fasta enluftsfinster i enkelglas. Två fönster som troligen

är original är utformade i guldeloxerad aluminium. Ett av de har vred i kromad metall. Under fönsterbandet utgörs väggen av gråmålad formgjuten betong, medan väggpartiet över fönstren är släta och målade i två nyanser av grått. Rummet längst i öster saknar fönster. Väggen består av obehandlad formgjuten betong mot golvet, med den överdelen slät och målad som i de övriga rummen. De yttersta rummen delas av med stålglasväggar i samma stil som mot balkongen, medan övriga rumsindelning har tillskapats av gipsväggar mot norrfasaden. Balkongen och rumsfilen är öppna uppåt mot maskinhallens tak. Elinstallationer, elskåp och den gamla styrcentralen är bevarade. Även en längdgående balk på I-balkar som troligen har utgjort en traversbana finns bevarad. Dessa bidrar tillsammans med spår efter rivna installationer och användning till en ökad förståelse för anläggningens ursprungliga funktion.





Balkong, vy mot öster.



Balkong, vy mot väster.



Balkong, dörr till trapphus.



Balkong, detalj av stålglasvägg.



Ateljévåning, vy mot öst.



Ateljévåning, vy mot väst.



Ateljévåning rum 410.



Ateljévåning rum 410, gavel mot öst.



Rum 404, bevarad styrcentral.



Ateljévåning rum 404.



Ateljévåning rum 405, fönster i guldeloxerad aluminium.



Ateljévåning, stålglasvägg från insidan.

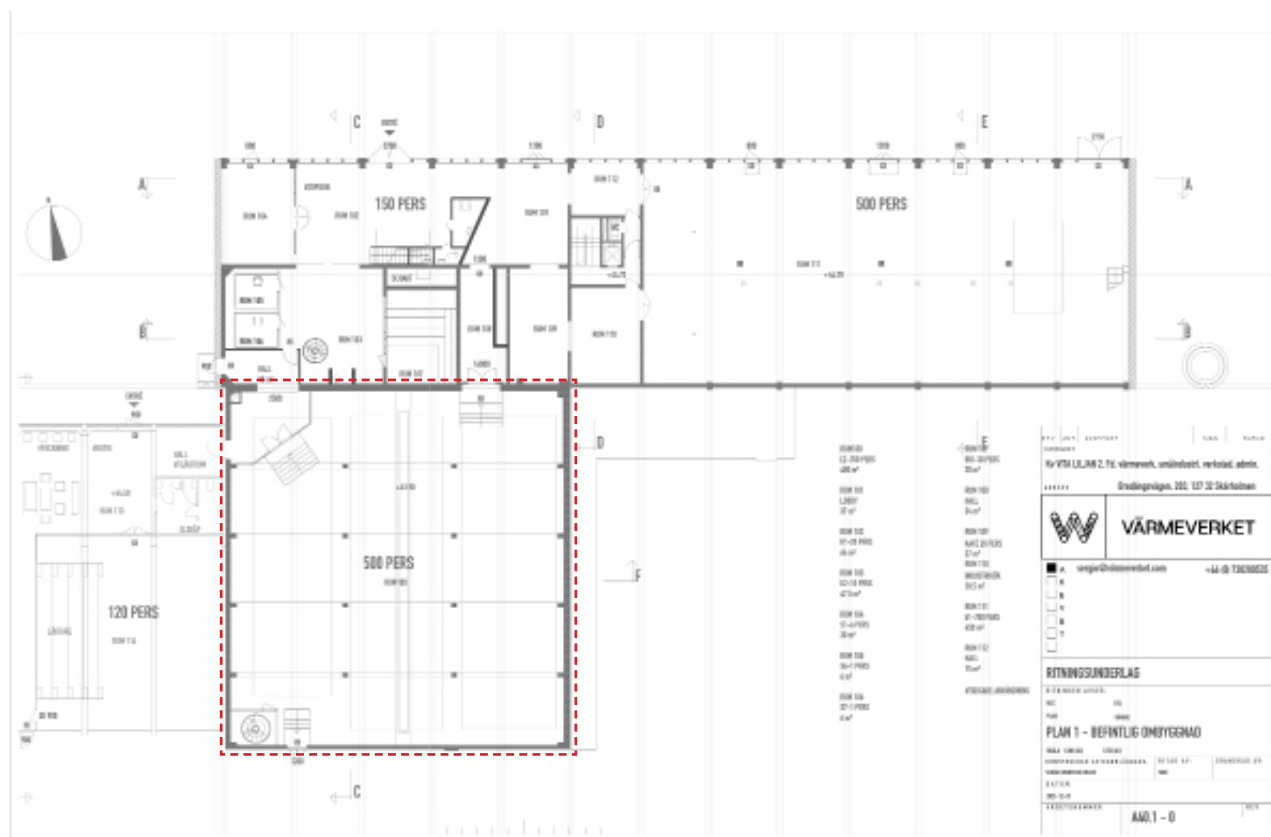


Ateljévåning rum 405, lucka med profilerad list.

## FD OLJELAGER

Rum 100 utgör det fd oljelagret. Rummet har ett golv i betong som ligger något lägre än anslutande byggnadskroppar och markplan i söder, och väggar av formgjuten betong. Den norra väggen, samt överdelen av resterande väggar har klätts med akustikpanel i beige-gul kulör. Under vägghpanelen sitter löper en tunn ljusslinga. Även innertaket är klätt i samma material. Taket vilar på betongbalkar som bärs upp av totalt 16 pelare i gjuten betong. Äldre ljusrörsarmatur med plastkåpa sitter på väggar och betongpelare. I den norra väggen mot sopugnen/maskinhallen har två öppningar tagits upp. En ramp i gallerdurk leder till rum 108 och i det nordvästra hörnet skjuter en mindre

entréhall ut i rummet, som via breda trappsteg i trä leder vidare till fd sopsilo och tvätteri. En svartlackerad ståldörr leder ut genom den södra fasaden. Längst in i det sydvästra hörnet finns en ursprunglig spiraltrappa av betong som leder upp till vagnhallen. Trappan är inbyggd bakom väggar i formgjuten betong och akustikpanel, och nås via en mörkgrå dörr i stål med stålkarm. Spår av tidigare användning finns i bland annat i grova metallöglor i väggen. De obehandlade golv- och väggpartierna, pelare och balkar i formgjuten betong och den rummets bevarade planform och volym bidrar till en karaktärskapande miljö med höga kulturvärden.





Rum 100, vy mot norr med öppning till rum 100a till vänster.



Rum 100, ramp till rum 108.



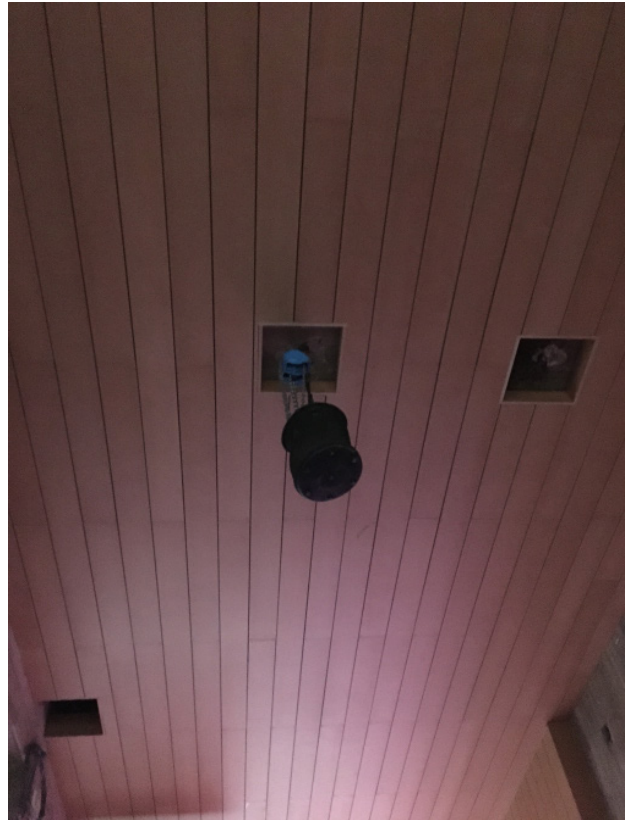
Rum 100, bärande struktur i betong.



Rum 100, akustikpanel och formgjuten betong.



Rum 100, vy mot söder.



Rum 100, innertak i akustikpanel.



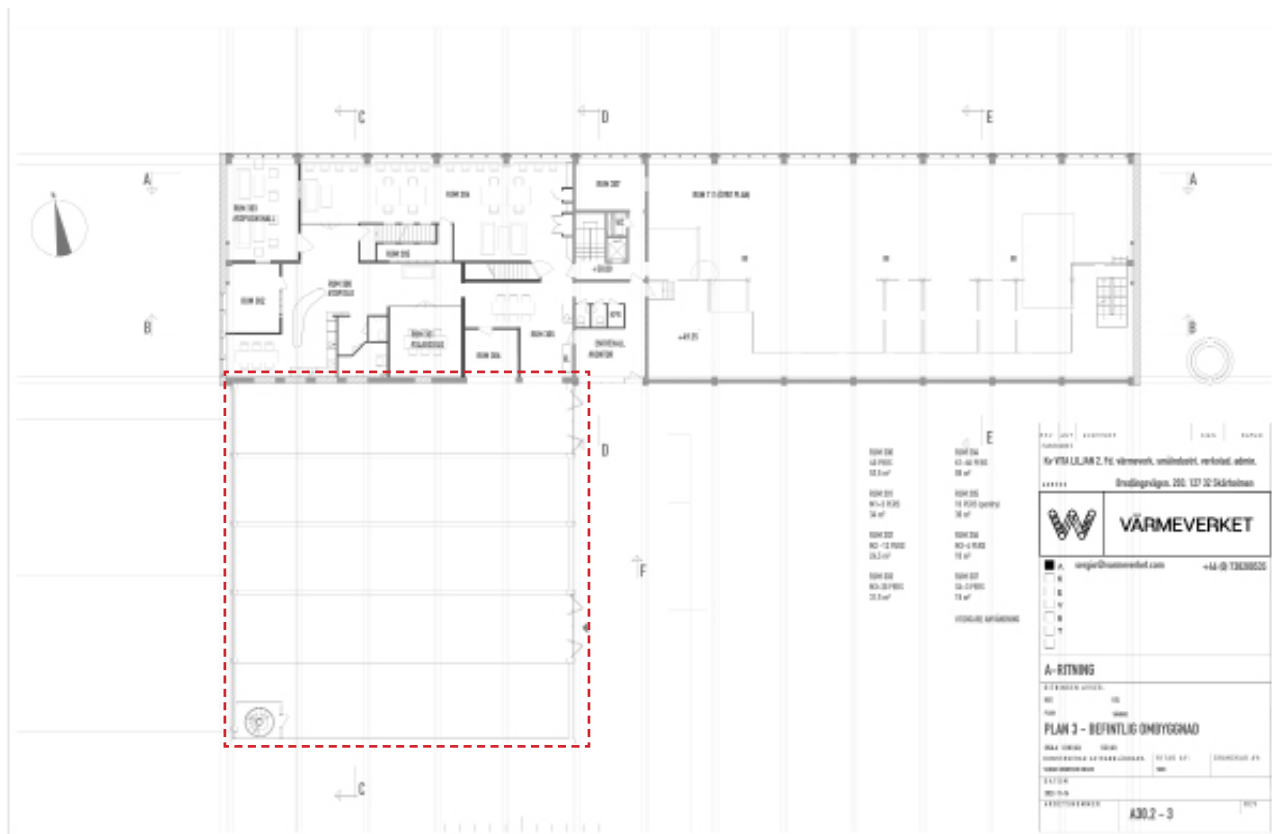
Rum 100, dörr till trappa.



Rum 100, lysrörsarmatur på betongpelare.

## FD VAGNHALL

Vagnhallens övre våning består av två stora hallar. Invändigt har mindre utrymmen tillskapats med enkla gipsväggar. Golvet består av betong med gallertäckta rännor i mitten. Väggarna består av formgjuten betong och rött tegel som på vissa ställen målats i vitt. Taket bärs upp av takstolar i obehandlad betong och mellan de betongplank. I väggen mot öster sitter två nyare vikgarageportar, och invändigt finns ett antal mindre dörrar av nyare modell. Portar till fd sopugn och sopsilo i norr har murats igen med lättbetong. I fasaden mot väster sitter ett fönsterband med fasta fönsterpartier i metallkarmar, vissa av vilka har satts igen med skivar för ventilationsdon. I taket sitter lysrörsarmaturer och olika fläktinstallationer. I den norra hallen står sprutboxen som installerades i samband med att vagnhallen byggdes om till billackering.





Fd vagnhall, yttre hall.



Fd vagnhall, inre hall med sprutbox.



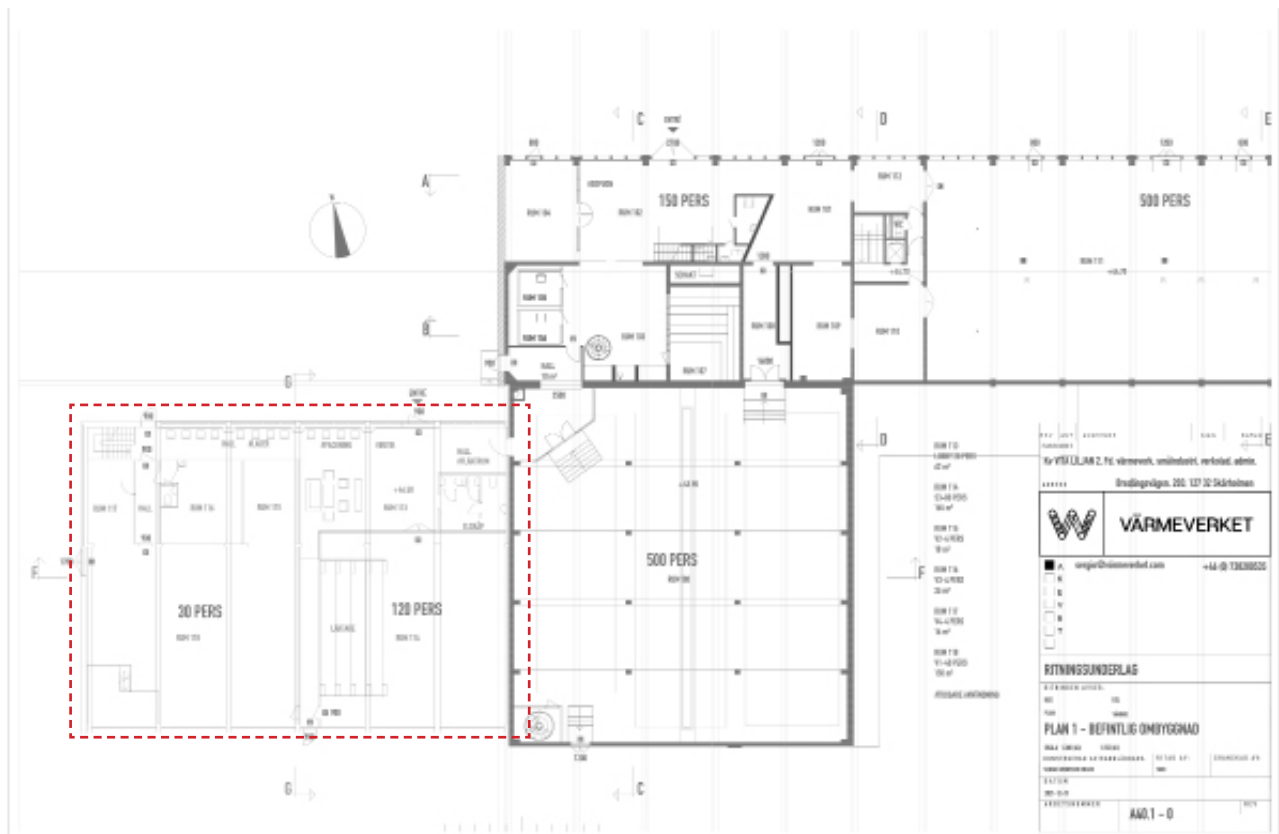
Fd vagnhall, invändiga rumsbildningar.



Fd vagnhall, vikportar, fönsterband och betongplank i taket.

## FD TVÄTTERI

Det fd tvätteriet hade ursprungligen en öppen plankaraktär med större rumsindelning. I samband med ombyggnad till verkstad på slutet av 1970-talet delades det stora tvättrummet i två, och har idag byggts om ytterligare med nya planmässiga förändringar. Karaktären är överlag kraftigt förändrad och läsbarheten av ursprunglig karaktär och tidigare funktion är låg.



## Rum 113

Rum 113 utgjorde tidigare lokaler för kapprum, vindfång, korridor, butik och packning. Idag fungerar utrymmet som hall och entréparti med anslutande wc. Invändigt har utrymmet renoverats och saknar i princip helt spår av ursprunglig karaktär.



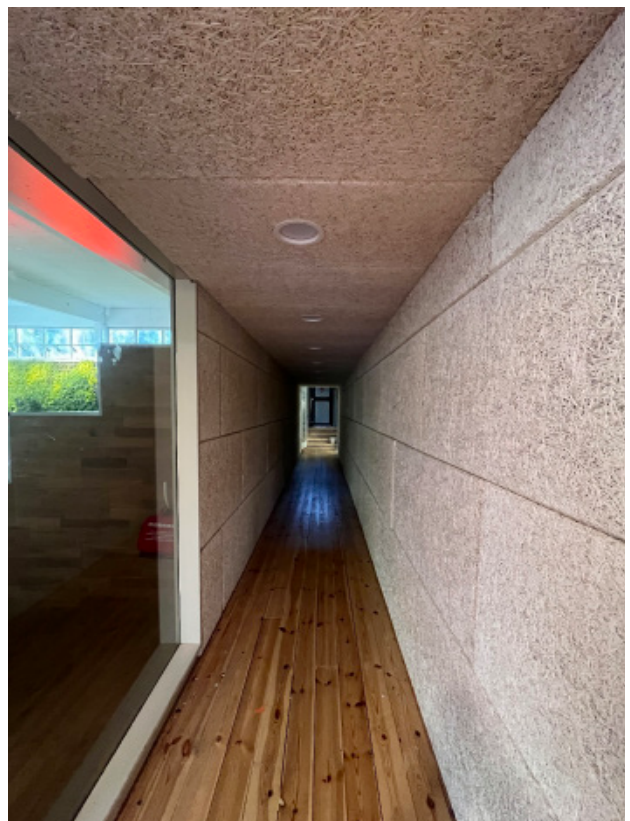
Rum 113, vy mot öster. Korridor till rum 118 till vänster.



Rum 113, vy mot öster och rum 100.



Rum 113, korridor längs norra fasaden.



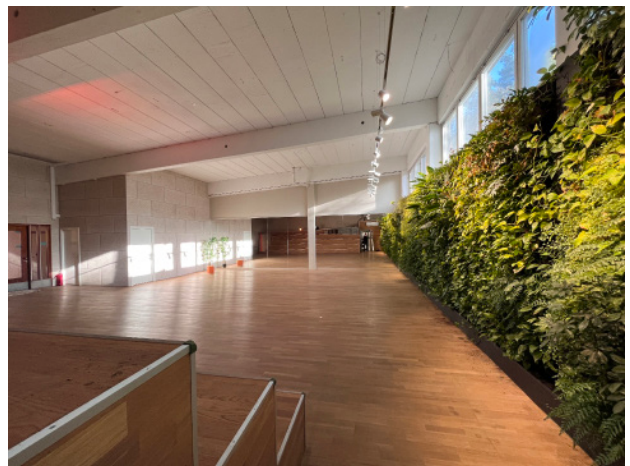
Rum 113, låg korridor till rum 114 tv och 118 th.

## Rum 114

Rum 114 utgjorde tidigare del av den stora tvätthallen, med torkrum, förråd och lunchrum mot den östra väggen. Utrymmet har byggts om till dansstudio, vilket inneburit planmässiga förändringar. En låg och smal korridor (rum 113b) har tillskapats och mellanväggar till förråd och lunchrum, etc har rivits. Betongbalkar och vitmålade betongplank i taket, samt fönsterväggen i södra fasaden utgör bevarade spår från byggnadens ursprung.



Rum 114, vy mot söder.



Rum 114, vy mot öster.



Rum 114, vy mot väster med korridor till vänster.

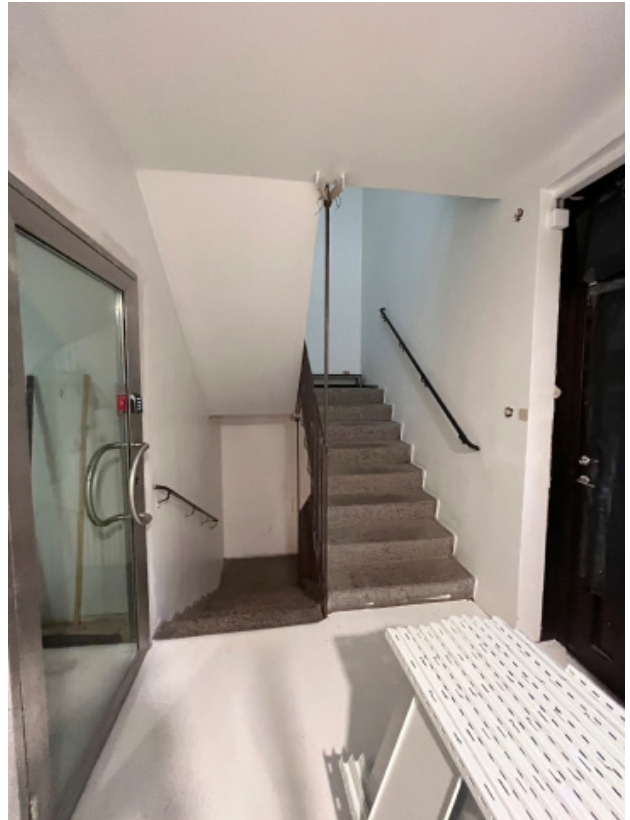


Rum 114, vy mot norr dörr till rum 113.

### Rum 115-117 (113c)

Ytan för rum 115-117 utgjorde tidigare delar av lager och sorteringsrum i fd tvätteriet. Planmässiga förändringar och nya ytskikt gör att läsbarheten och upplevelsen av det ursprungliga karaktären och funktionen gått förlorad.

Innanför rum 117 (rum 113c) ligger en välbevarad trappa som leder till källaren och upp till vinden. Golvet består av cementmosaik, medan väggar och tak har målats vita. Trappan har ett smidesräcke som är identiskt med trapphuset i anslutning till maskinhallen. Handledaren i smide är klädd med svart plast. På plan 2 finns en välbevarad lucka i grågrön plåt som leder till vind/fläktrum.



Trapphus innanför rum 117.



Trapphus, detalj.



Trapphus, lucka på plan 2.

## Rum 118

Den fd tvätthallen har delats av och används idag som ateljé. Golvet i betong är målat i vitt och har en sockel i slät betong. Väggarna är klädda med vitmålad glasfiberväv, bortsett från väggen mot norr som delvis består av vitmålad betong. Innertaket består av betongplank med betongbalkar som löper från norr till söder i taket, samtliga vitmålade. I väggen mot söder, samt ett ensamt fönster åt väster, sitter en fönsterrad med underrkantshängda träfönster målade i vit kulör. Fönstren har vred i kromad metall. Invändiga dörrar är nya, medan en parport i stål togs upp i den västra fasaden i samband med ombyggnad till verkstad i slutet på 1970-talet. I ena hörnet av rummet har ett mindre entresolplan installerats. Trots att rummet har delats har det bibehållit sin volym. Balkarna i taket och fönsterraden mot söder framhäver den ursprungliga gestaltningen, som trots övermålade ytor delvis har en bevarad karaktär.



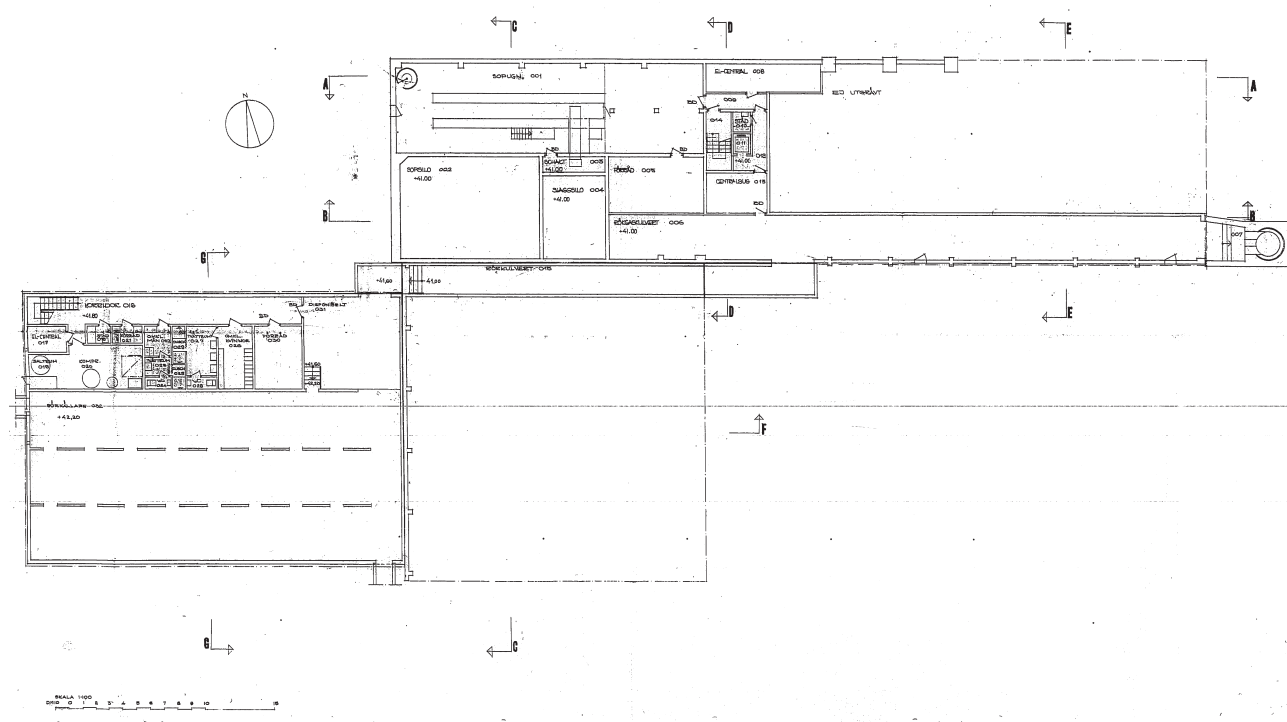
Rum 118, vy mot nordväst.



Rum 118, vy mot sydöst.

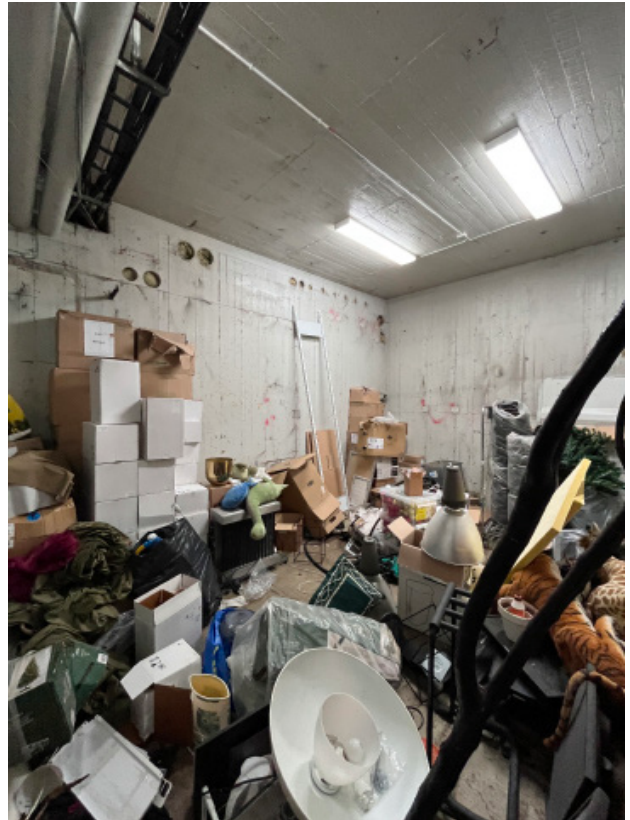
## KÄLLARE

Trapphuset i manskinhallen och trappan i tvätthallen leder ned till källaren. Härifrån leder passager till en undercentral och vidare till sopugnen i väster (rum 001), där fundamenten till sopugnen finns bevarade. Golvet i denna del har bevarat klinkergolv och vitt kakel på väggarna. På fundamenten vilar balkar som bär upp det nya bjälklaget av I-balkar och kvarsittande betonggjutform av korrugerad metall. I anslutning till undercentralen ligger ett förråd (rum 005) med väggar av formgjuten betong som målats i vitt. Sopsilo och slaggsilo kan ej nås från källarrummen. Från trapphuset nås även rökgaskulvertar som sträcker sig i östlig och västlig riktning. Kulvertarna är belagte med ett betonggolv och väggar av formgjuten betong. I väggarna finns öppningar mot outgrävda delar med berg i dagen. Öppningen till skorstenen i öster är igensatt med plywoodskivor. Via den västra kulverten nås källaren under tvätthallen. Här fanns från början omklädningsrum wc m m för personalen så funktionen och planlösningen är i stort den samma men inredningen är helt förnyad.





Rum 009, passage från trapphus.



Rum 005, förråd.



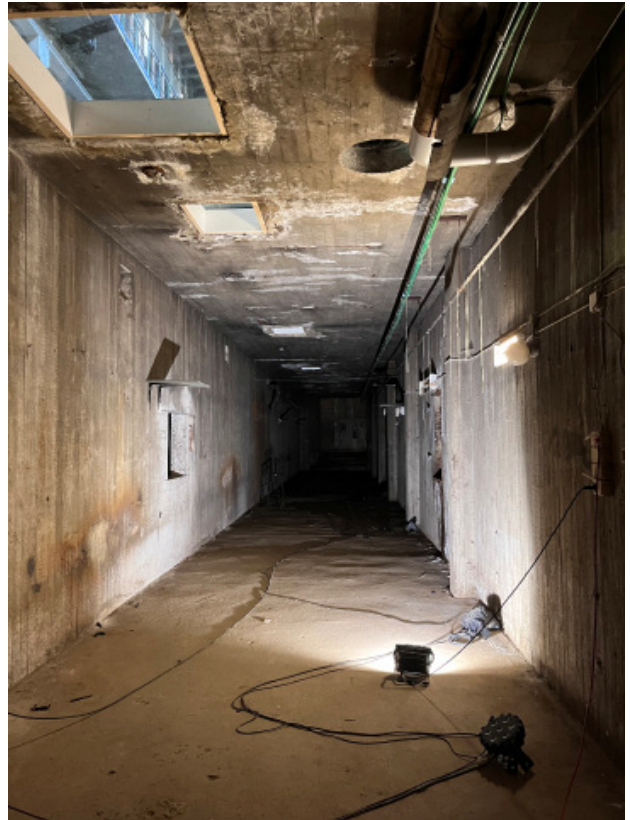
Rum 001, undercentral.



Rum 001, till vänster bjälklag med kvarsittande gjutform synlig i tak. .



Rum 012, passage till rökgaskulvert.



Rum 006, rökgaskulvert mot öst.



Rum 006, fundamentet till skorstenen igensatt med plywood. .



Rum 006, glasade öppningar till maskinhallen.



Berg i dagen innanför rökgaskulvert.



Rum 015, rörkulvert mot väst.



Rum 015, rörkulvert mot väst leder vidare till fd tvätteri.



Rum 031, källaren i fd tvätteriet helt ombyggd.

# 8. Källor

## TRYCKTA KÄLLOR

Andersson, Christina, Olgarsson, Per & Sarban, Lisa (2009). Ytterstadens gröna rum. Blick (Stockholm). 5, s. [64-71]

Stockholm stad (2019). Fokus Skärholmen, program för hållbar utveckling.

Stockholm stad, Stadsbyggnadskontoret (2018). Översiktsplan

Söderlund, Gunilla (2007) Panncentraler i Stockholms ytterstad. Byggnader för uppvärmning av bostäder upp- förda under åren 1943-1964 – med aspekt på bevarandevärde. 60-poängsuppsats vid konstvetenskapliga institutionen vid Stockholms universitet 2007

Söderström, Göran & Bernhardsson, Siv (red.) (2003). Stockholm utanför tullarna: nittiosju stadsdelar i ytterstaden. Stockholm: Stockholmia

## DIGITALA KÄLLOR

Bebyggelseregistret

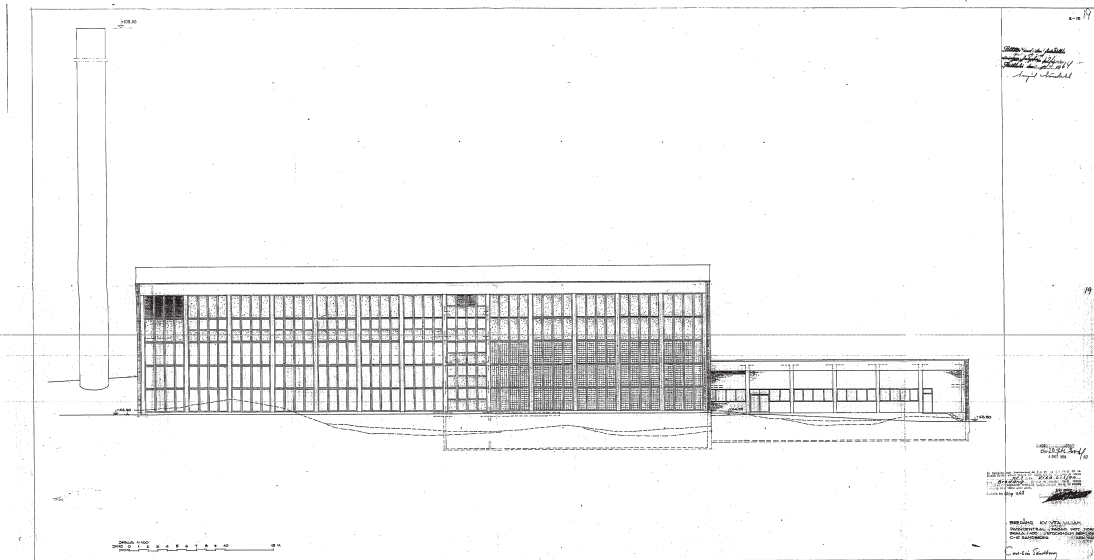
Facebook (historiska foton genom Jan-Erik Gefvert)

Stockholmskällan (historiska foton)

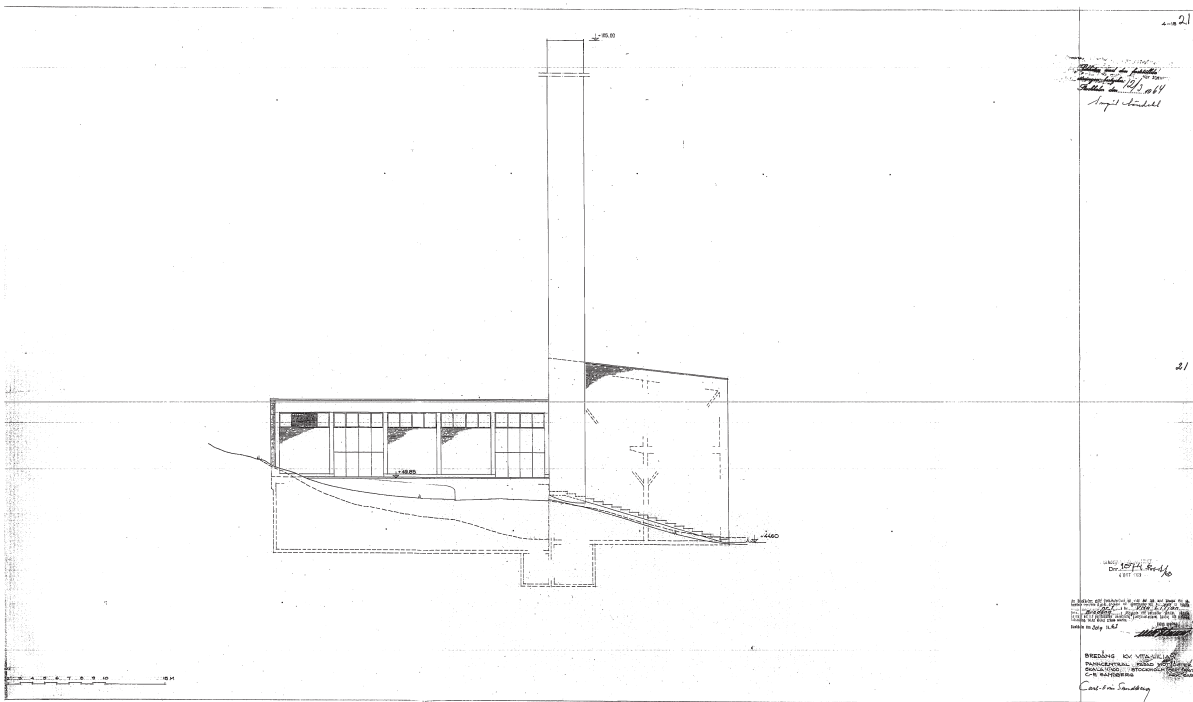
Wikipedia (om arkitekt Carl-Evin Sandberg)

Stockholms stadsbyggnadskontor  
(nybyggnadsritningar, planhandlingar, etc)

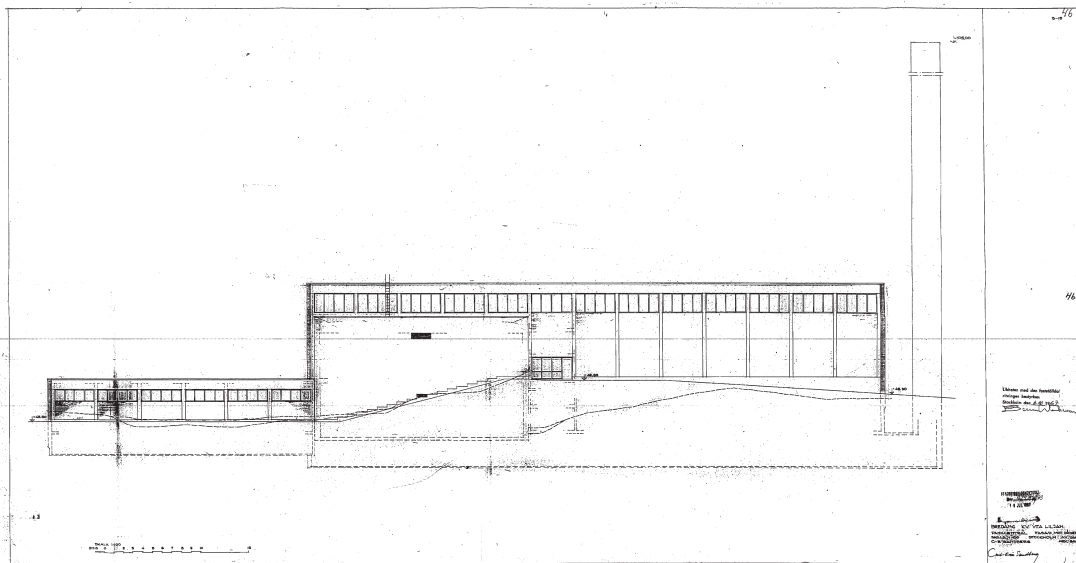
## 9. Bilaga: Originalritningar



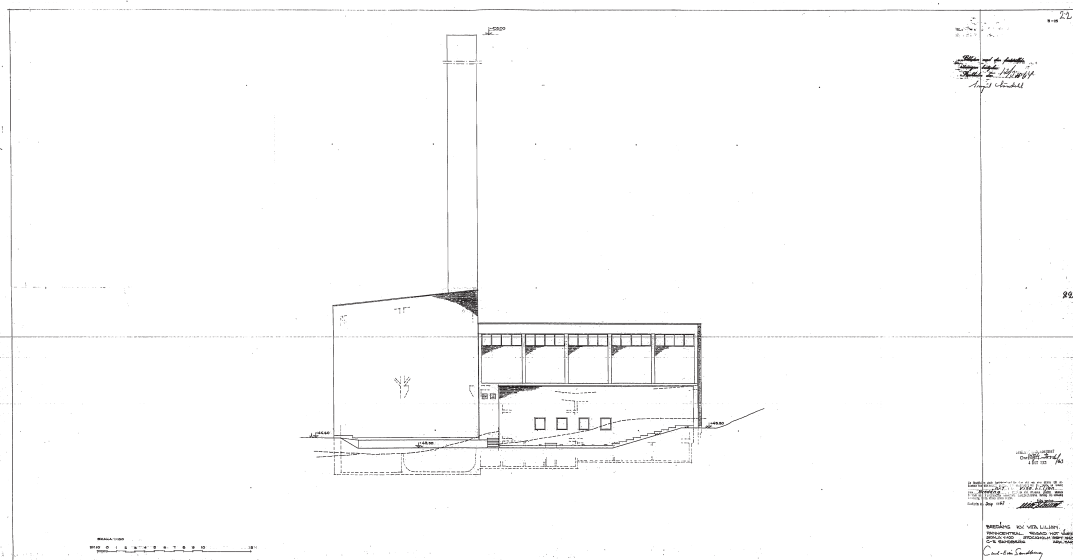
Fasad norr



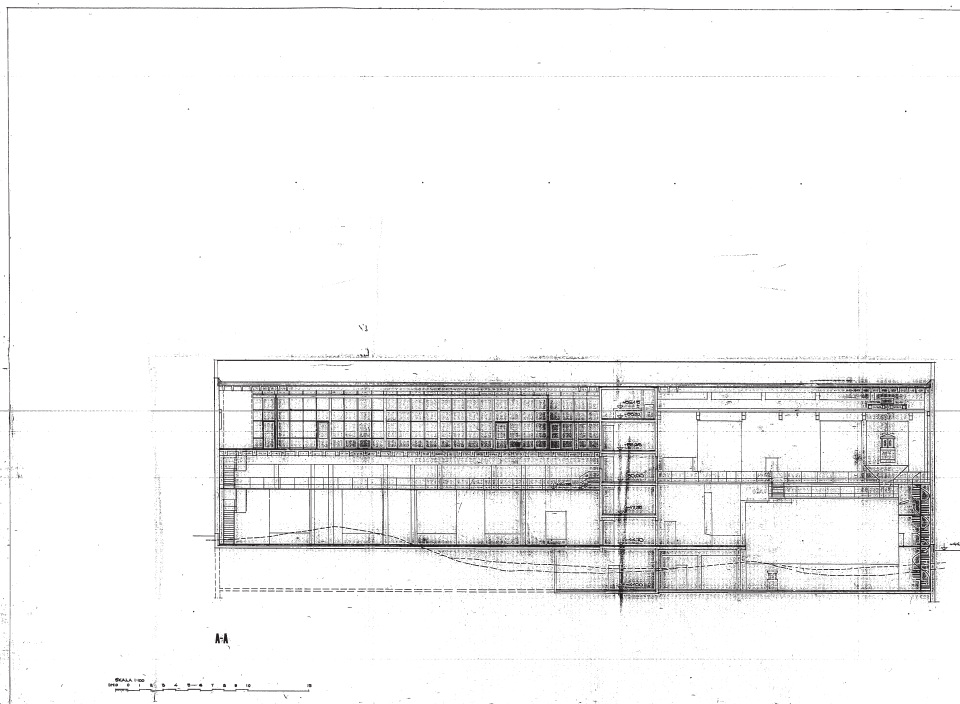
Fasad öster



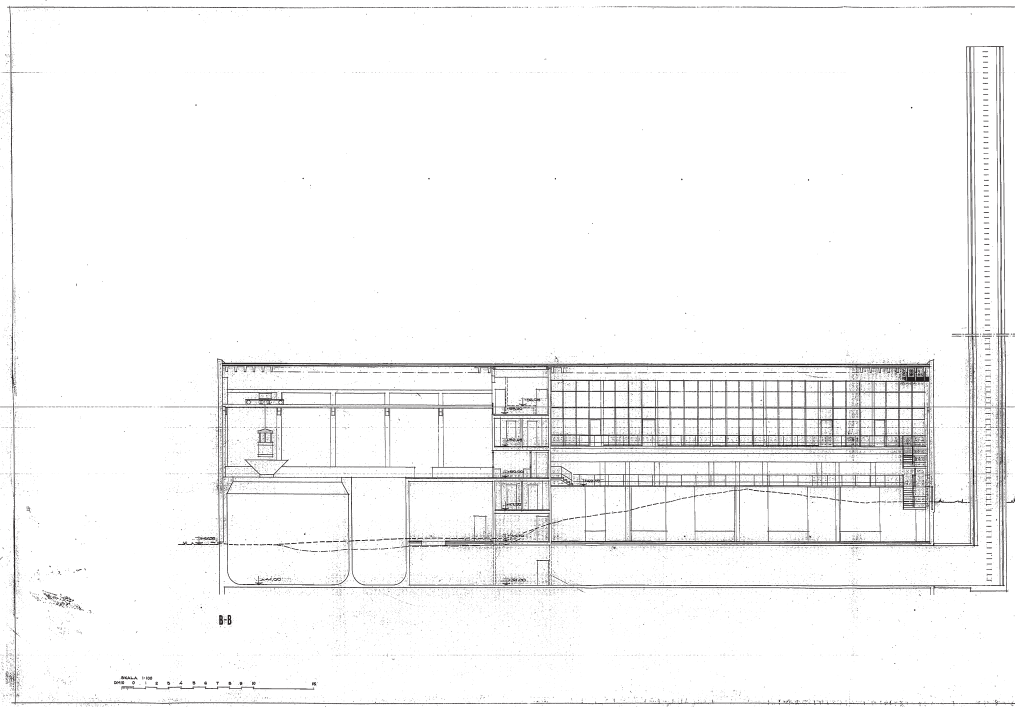
Fasad söder



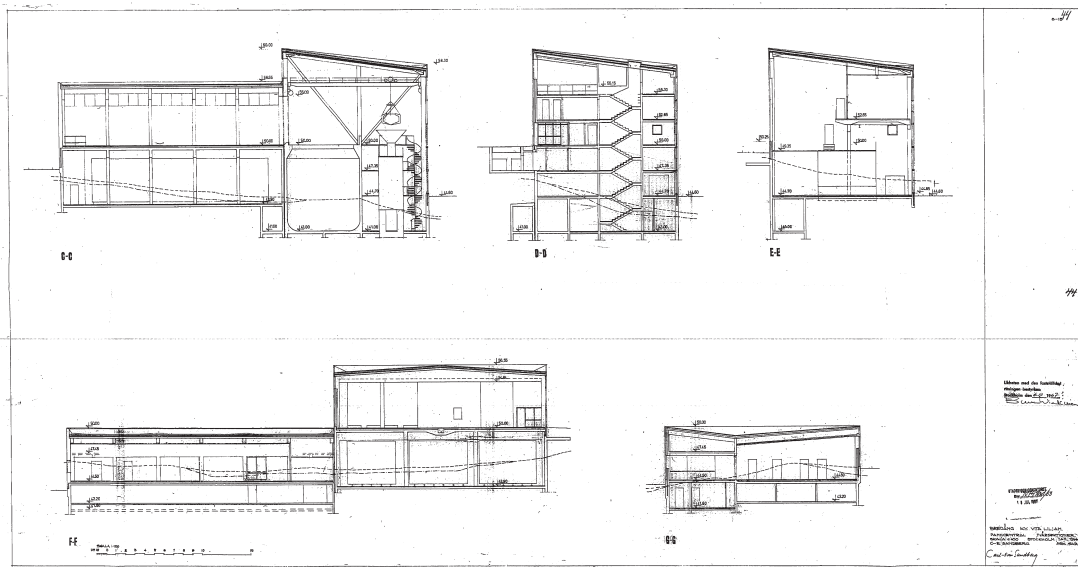
Fasad väster



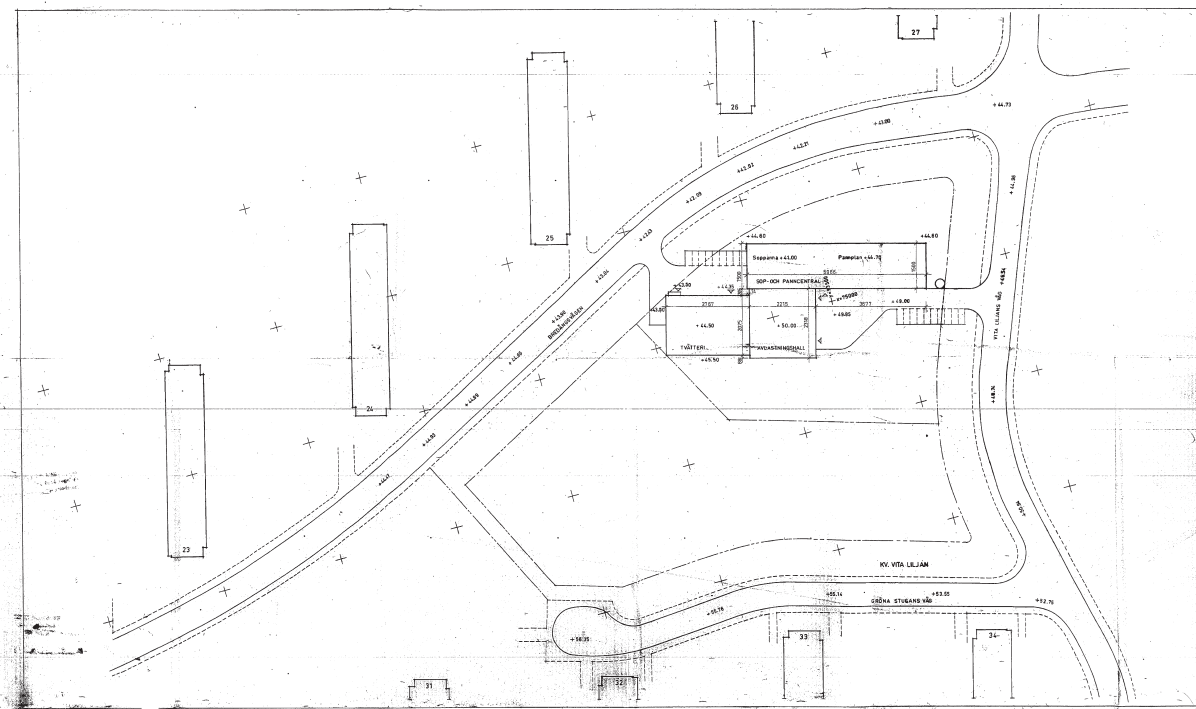
Längdsektion norr



Längdsektion söder

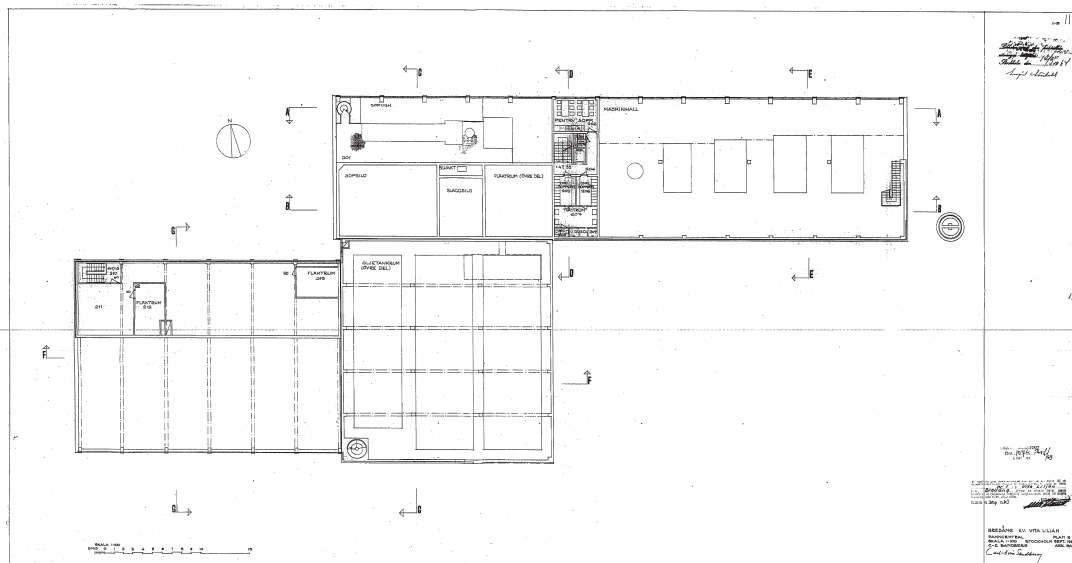


Tvärsektioner

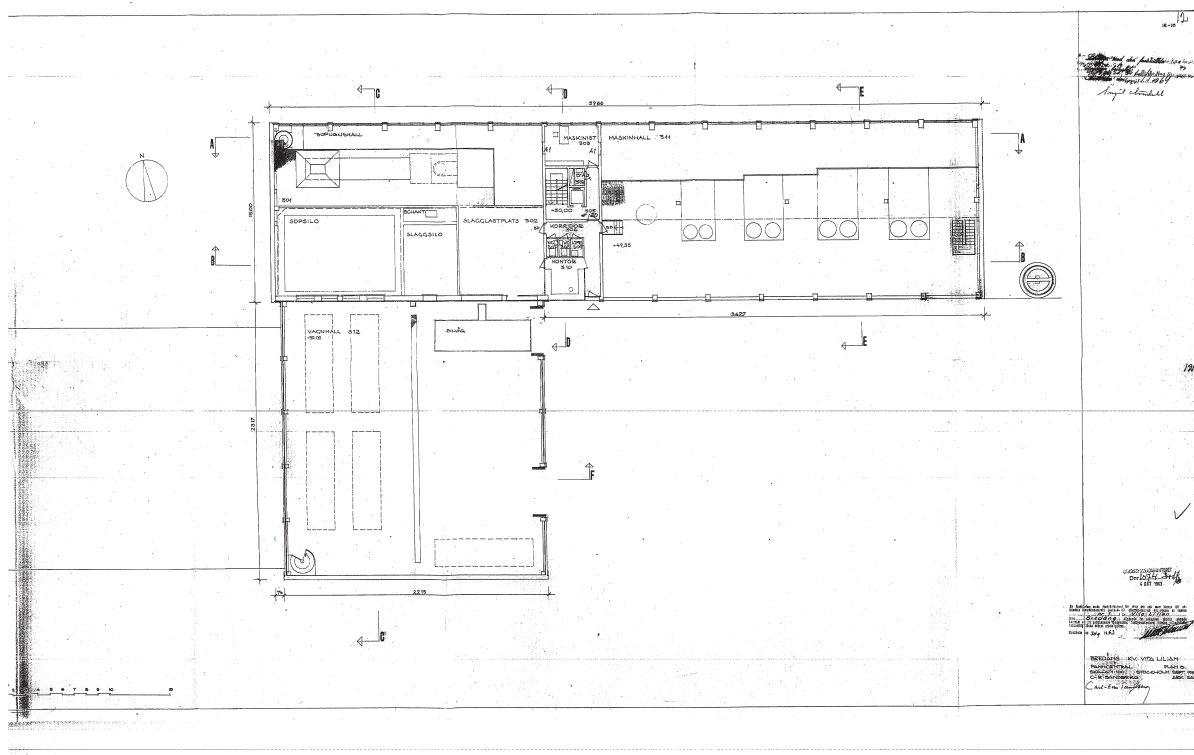


Situationsplan

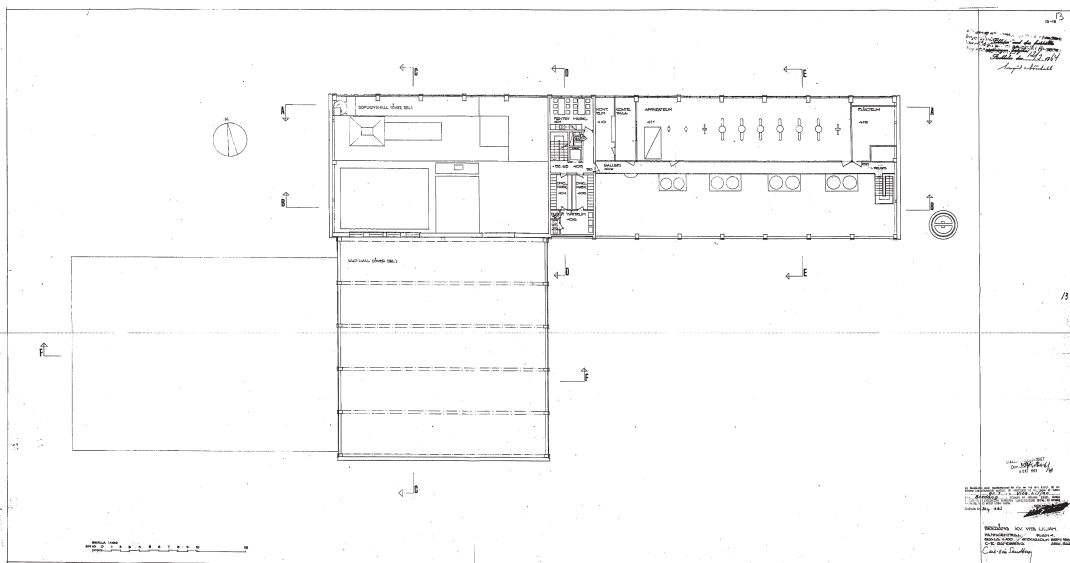




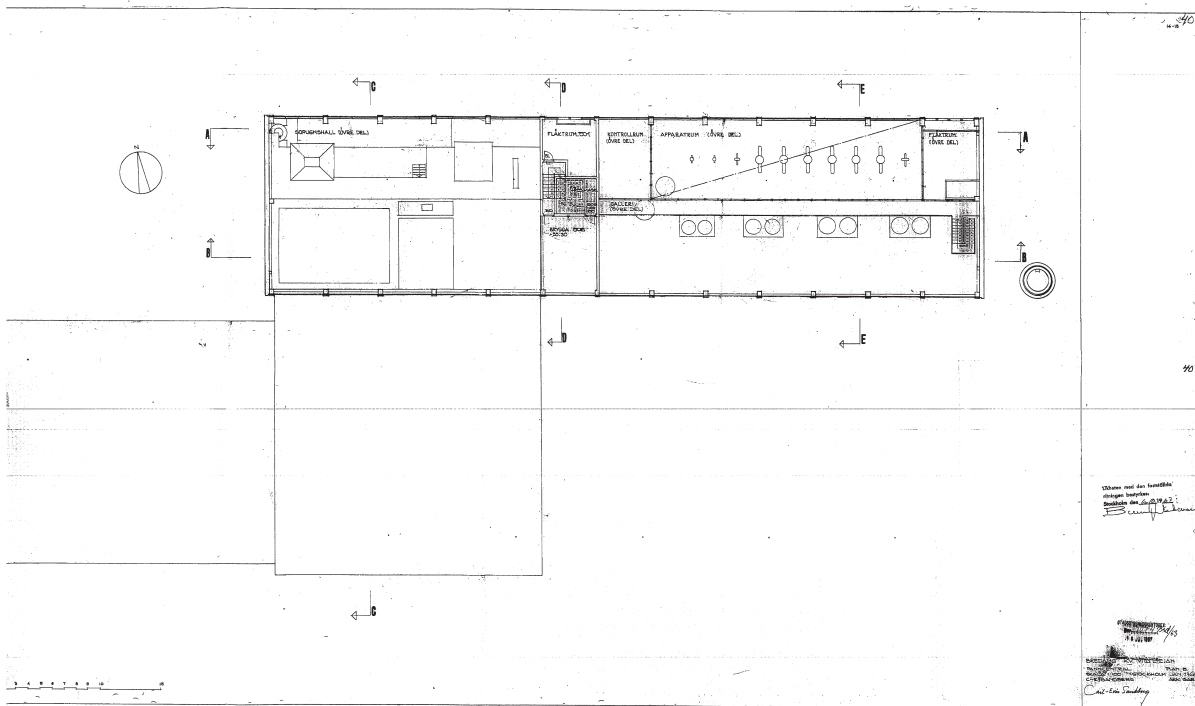
Plan 2



Plan 3



Plan 4



Plan 5