

Inköp till Stockholms stadsbyggnadskontor - 2024-02-16, Dnr 2022-04701

| 2024-02-16

Underlag till barnkonsekvensanalys Eremiten 2 m.fl. Midsommarkransen



LÄSANVISNING OCH METOD

INNEHÅLLSFÖRTECKNING

INLEDNING

| | |
|-----|--|
| 2 | Läsanvisning och Metod |
| 4 | Syfte och mål, barnperspektivet, barnets perspektiv och barnkonventionen |
| 5 | Boverkets rekommendationer |
| 5-9 | Underlag och styrdokument kopplat till barnperspektivet |

ANALYS AV PLATSEN IDAG OCH GENOMGÅNG AV PLANFÖRSLAGET

| | |
|-------|---------------------------------------|
| 10 | Detaljplanen i korthet |
| 11-13 | ANALYSKARTOR för området |
| 11 | Service, natur, lek, rekreation |
| 12 | Gång- och cykelvägar, kollektivtrafik |
| 13 | Skolor och förskolor |
| 14-15 | Platsanalys, nuläge |
| 16 | Planförslaget utifrån barnperspektiv |
| 17 | Utbildningsförvaltningens yttrande |

MEDSKICK OCH REKOMMENDATIONER

| | |
|----|---|
| 20 | Sammanfattning medskick |
| 21 | Konsekvensanalys, styrkor och svagheter |
| 22 | Konsekvensanalys, rekommendationer |
| 23 | Referenser |

LÄSANVISNING

Denna rapport, "Underlag för barnkonsekvensanalys", har sammanställts av Tyréns i Stockholm på uppdrag av Balder AB i samarbete med Stadsbyggnadskontoret, Stockholm stad. Rapporten gäller ny detaljplan Eremiten 2 m.fl. Mid-sommarkransen där fastigheterna Eremiten 2 och Kilaberg 1 ingår. Se även karta för ungefärlig omfattning (sid 4).

Arbetet med detaljplanen pågår sedan hösten 2022. Samråd planeras att genomföras under 2024. Byggstarten av Eremiten 2 och Kilaberg 1 planeras under 2026.

Dokumentet inleds med en beskrivning om dokumentets syfte och en sammanfattning av relevanta styrdokument som berör barnperspektivet.

I analysdelen ges en orientering om pågående planarbete, syftet enligt start-PM samt en kartläggning av platsens befintliga förhållanden utifrån barns vardagsliv.

Slutligen presenteras en analys av planförslaget samt medskick och rekommendationer för fortsatt planarbete och genomförande av planen.

METOD

Metoden har innefattit inläsning av diverse styrdokument från Stockholm stad, yttrande från Utbildningsförvaltningen, analys av arkitektens förslag, platsbesök och övrig information som skolan tillhandahållit.

Planhandlingar och annat underlag tillhandahållna av Stockholm stad har lästs in med fokus på frågor som bedöms vara relevanta för barn. Dokumentet berör framförallt utemiljön, invändiga funktioner/krav för byggnaderna bedöms ej.

UNDERLAG

Se referenslista sid. 23.
Alla foton och illustrationer är framtagna av Tyréns om inget annat är angivet.

INLEDNING

BAKGRUND

SYFTE OCH MÅL

Denna rapport, Underlag till barnkonsekvensanalys, ska belysa hur barnperspektivet beaktas i ny detaljplan för nybyggnation av flerfamiljshus samt ombyggnation av skolverksamhet som har tillfälligt nyttjande men som ska prövas för permanent ändamål i Aspudden, Kilaberg i Stockholm.

Dokumentet belyser barnperspektivet där även intilliggande områden som relaterar till planområdet tas med i beaktning. Dokumentet ska utmynna i rekommendationer för fortsatt planarbete utifrån vad som framkommit från inventering på platsen och utifrån diverse styrdokument, underlag och planförslaget (se referenslista).



Ortofoto över planområdet Kilaberg med preliminär plangräns (ej fastställd vid upprättandet av denna rapport)

BARNPERSPEKTIV OCH BARNETS PERSPEKTIV

Inom ramen för en barnkonsekvensanalys beskrivs både barnperspektivet, det vill säga vuxnas syn på frågor som rör barn, samt barnets perspektiv, det vill säga barns egna synpunkter och förslag. Barnets perspektiv kan efterfrågas i dialog med barnet eller genom att barnet själv får uttrycka sina åsikter genom olika medier. Genom att fånga både barnperspektivet och barnets perspektiv får vi en djupare förståelse för hur barn använder sin utemiljö.

För detta dokument som utgör underlag för en barnkonsekvensanalys kommer inte barnets perspektiv tas med

då ingen dialog med barn har genomförts inom ramen för projektet. Barnperspektivet belyses utifrån platsanalys och de styrdokument/underlag som tillhandahållits.

FN:S KONVENTION OM BARNETS RÄTTIGHETER

FN:s barnkonvention antogs 1989 och ratificerades av Sverige 1990. Alla länder som har antagit barnkonventionen rekommenderas av FN:s kommitté för barnets rättigheter att göra barnkonsekvensanalyser inför samtliga beslut som rör barn. Detta arbete ska göras som en del i arbetet med att ta fram underlag för beslut, inte vid sidan av ordinarie arbete.

FN:s konvention om barnets rättigheter blev svensk lag 1 januari 2020. Med en inkorporering av barnkonventionen som lag har man som förhoppning att det tydligare ska synliggöra barnets rättigheter för att bl.a ytterligare stärka barnperspektivet i planeringen. Barnkonventionen fastslår barns rättigheter och statens ansvar i 54 artiklar. Fyra av dessa kallas för de grundläggande principerna.

BARNKONVENTIONENS GRUNDLÄGGANDE PRINCIPER

- Artikel 2: Alla barn har samma rättigheter och lika värde. Ingen får diskrimineras.
- Artikel 3: Barnets bästa ska beaktas vid alla beslut som rör barn. Vad som är barnets bästa måste avgöras i varje enskilt fall och hänsyn ska tas till barnet egen åsikt och erfarenhet.
- Artikel 6: Alla barn har rätt till liv, överlevnad och utveckling. Här handlar det inte enbart om fysisk hälsa utan även om den psykiska, moraliska, andliga och sociala utvecklingen.
- Artikel 12: Alla barn har rätt att uttrycka sin mening och få den respekterad. Hänsyn ska tas till barnets åsikter i frågor som berör honom eller henne, hänsyn ska tas till barnets ålder och mognad

BOVERKETS REKOMMENDATIONER

Friyta för lek och utevistelse som begrepp på förskolor och skolor omfattar den vistelsebara ytan som barnen kan använda i sin utevistelse på gården. Ytor som innefattar förråd, cykelparkeringar, parkering, angöring m.m. räknas ej in i friytan.

Studier på barn i förskolemiljöer med gårdar som har tillgång till natur jämfört med gårdar utan natur visar bättre motoriska förmågor, högre koncentrationsförmågor och bättre sömn hos de barn som har tillgång till natur.

Det finns dock ingen allmänt rådande siffra som är styrande gällande friytans storlek på skolor och förskolor. En del kommuner tar fram egna riktlinjer och andra väljer att följa Boverkets rekommendationer för friytor.

Utdrag från Boverket lyder:

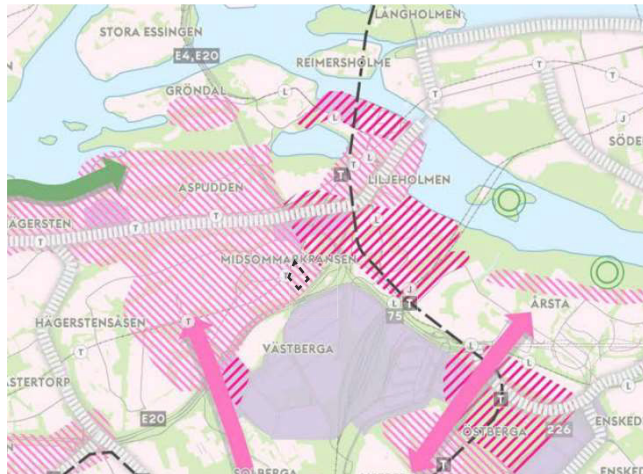
“Vid bedömningen av om friytan är tillräckligt stor bör hänsyn tas till både storleken på friytan per barn och till den totala storleken på friytan. Ett rimligt mått på friyta kan vara 40 m² per barn i förskolan och 30 m² per barn i grundskolan.

Forskning visar att den totala storleken på friytan helst bör överstiga 3000 m². På en gård som är mindre, oavsett antal barn, kan en barngrupp få svårt att utveckla lek och socialt samspel på ett sätt som tillgodoser deras behov”

ÖVERSIKTSPLAN STOCKHOLM

Stockholm stads översiktsplan beskriver olika delmål för planeringen. Under rubriken *God offentlig miljö* lyfts fram att “alla stadsdelar behöver erbjuda bra miljöer för barn och unga där de får ta plats för rörelse och lek”.

Det lyfts att arbetssätt för att omhänderta barnperspektivet, social hållbarhet och jämställdhet är viktiga delar i områdesplaneringen. I områdesplaneringen ska de lokala behoven, beskrivna i stadsdelsnämndernas lokala utveck-



Utdrag från Stadsutvecklingskarta för Stockholm och området Eremiten 2 och Kilaberget 1 (streckat) som ligger i gränsen mellan stadsutvecklingsområde - omvandling och stadsutvecklingsområde - komplettering.

lingsprogram, tas om hand. Vidare nämns kring skolor att Stockholm stad behöver öka takten i utbyggnaden av förskolor och skolor. Att göra skollokaler mer tillgängliga för allmänhet och föreningsliv skapar fler mötesplatser och stärker skolans roll i närsamhället.

Vidare beskrivs ambitionen att utveckla en delaktighet för stockholmarna i stadsutvecklingsprocesserna. Det nämns att det för underrepresenterade grupper såsom barn och unga kan krävas en utökad dialog för att inte riskera missa deras perspektiv i stadutvecklingsprocessen. Det lyfts att man ska ta tidig kontakt och planera in dialog så syftet med stadens planer förankras och nya idéer och perspektiv kan tas tillvara.

Gällande behov av bostäder beskrivs en stor ökning av Stockholmare i gruppen 0–19 år, dvs där majoriteten definieras som barn. Det väntas innebära att fler familjer behöver

byta till en större bostad när de får barn, och att efterfrågan av en ökad mängd större lägenheter troligen finns.

Vidare beskrivs att stadsplaneringen behöver ta hänsyn till ökningen och prioritera barnens behov tidigt i planeringen vid avvägningen mellan olika intressen. Detta innebär bland annat att mark för skolor ska reserveras och att möjligheten till kvalitativa utemiljöer för skolor och förskolor beaktas.

Att upptäcka staden är en naturlig del i ett barns utveckling för att bli en självständig individ. Möjlighet ska ges att utforska staden till fots och på cykel och att på ett säkert sätt röra sig mellan skola, vänner och aktiviteter. Stockholms rumsliga och socioekonomiska segregation skapar behov av strategiskt placerade målpunkter för barn och unga som kan fungera som integrationsfrämjande mötesplatser i olika delar av staden. Icke-kommersiella lokaler som kan fungera som mötesplatser efterfrågas särskilt. Skolor bör placeras så att de främjar möten mellan människor.

Planeringsinriktningar som beskrivs ur ett barnperspektiv är bland annat:

- *Kunskapen om olika gruppers behov av trygghet, fysisk aktivitet, mötesplatser och kvalitativa utemiljöer ska vara en viktig utgångspunkt vid stadsutveckling och ligga till grund för fysiska åtgärder i stadsmiljön. Barns, ungas och äldres behov ska tillsammans med jämställdhets- och funktionsperspektiv särskilt beaktas.*

- *Planeringen av staden ska ha barnets bästa som en av sina utgångspunkter och barnkonsekvensanalyser ska användas.*

UNDERLAG OCH STYRDOKUMENT

PROGRAM FÖR ASPUDDEN OCH MIDSOMMARKRANSEN

Aspudden och Midsommarkransen ligger inom det som den föregående Översiktsplanen pekat ut som "den centrala stadens utvidgning". Stadsdelarna har sen början på 2000-talet blivit allt mer populära och i takt med att fler unga familjer flyttar hit har antalet barn blivit fler och bristen på förskoleplatser tydliga. Detta var en bidragande effekt att man valde att ta fram programmet för att få ett mer samlat grepp om utvecklingen av stadsdelarna. Tidigare dialoger har hållits med barnfamiljer i området där det bland annat har lyfts behov av fler lekplatser i området och att en ny grundskola behövs i Midsommarkransen. Man uppskattar känslan av luft och rymd i området.

Ett antal förslag inom programmet tar upp förtätning med bostäder och fem nya förskolor föreslås inom programmet samt ytterligare fyra i samband med att bostadsbebyggelse tillförs. Nya och befintliga stråk, parker och torg föreslås utvecklas i samband med att byggnader adderas till stadsdelarna. I programmet föreslås en grundskola med plats för 800-900 elever i tidigare brandstation. Två nya fickparker och tre nya lekplatser finns också med i programmet. Då programmet är 10 år gammalt är en del frågor inaktuella eller har utvecklats åt andra håll och vissa är svåra att härleda status på. I programmet var planen för Kilaberg 1 att riva kontorsbyggnaden och bygga nya bostäder, ingen grundskola, men däremot möjlighet att tillföra förskoleverksamhet. Skolan vid brandstationen har byggts om till grundskola enligt programmet med ingivning 2023 och ligger strax sydväst om Eremiten 2. I samband med detta har delar av parkmarken ianspråktagits för skolans gård men man har också rustat upp parken i samband med detta.

MÅLDOKUMENT FÖR SKOLGÅRDAR

I *Måldokument för skolgårdar* framtaget av Utbildningsförvaltningen, Stockholm stad, sammanfattas hur man skapar bäst förutsättningar för en god utemiljö för barn i skolverksamhet.

En välplanerad utemiljö ökar elevens möjligheter till social, motorisk och fysisk utveckling. Med tätare stadsmiljöer och mindre ytor att dela på är det extra viktigt att säkerställa



Utdrag från Program för Midsommarkransen, området Eremiten 2 och Kilaberg 1 (streckat). Enligt programmet planerades bostäder + möjlighet till förskola på fastigheterna.

ett högt kvalitativt innehåll vid utformning av barns utemiljöer och att skapa goda förutsättningar för lek och rörelse, utomhuspedagogik och rekreation. På skolgårdar med liten fria bö, utöver ett kvalitativt innehåll, den direkta närmiljön skapa förutsättningar för både rastverksamhet och utomhuspedagogik

Friytan på gården behöver ha tillgång till både sol och skugga. Olika typer av vegetation och naturliga markmaterial är

positivt för kvaliteten på skolgården. För att skapa goda förutsättningar för elevernas och personalens hälsa och säkerhet är det viktigt att skolan lokaliseras och planeras för att skapa säkra skolvägar, har en god ljud- och luftmiljö utan källor till olycksrisk i närheten.

Gällande skolgårdens utformning lyfts att en gård som är rymlig, varierad och mångfunktionell gynnar barns och ungas fysiska och sociala utveckling. Den fysiska utveck-

lingen gynnas av många olika funktioner samt naturmark med varierad terräng. Naturmark eller naturlig miljö har i studier visat sig vara viktigt för rekreation och för att motverka stress.

Delaktighet i miljön lyfts också i måldokumentet. Eleverna kan med fördel vara delaktiga och ha inflytande i utformningen av sin utemiljö då de besitter stor kunskap om sitt närområde.

Graden av delaktighet och inflytande ska anpassas för plats, individ och ålder. Det finns olika metoder för detta. I måldokumentet nämns gå-tur, observation, trygghetsvandring och "skolgårdspanare". Det sistnämnda innebär att elever gör studiebesök på andra skolgårdar för att få inspiration. Man kan vidare jobba med workshops där man exempelvis bygger modell eller skissar/jobbar med bilder.

I måldokumentet redogörs också för hur en skolgård bör byggas upp med olika slags zoner för att tillgodose olika typer av aktiviteter, samspel och skilda behov hos barnen. Man redogör kortfattat för funktionsprogram för skolgårdar som bland annat listar viktiga frågor att beakta kring: trafiksäkerhet/leveranser, rumslighet/variation, material, möjlighet till omställbarhet (beroende på hur elevantal ändras), flexibilitet (ex. möjlighet till utomhuspedagogik eller tillfälliga evenemang), drift och underhåll, trygghet (exempelvis överblickbarhet och orienterbarhet), belysning, tillgänglighet och vegetation/grönska.

En skolgård med flera små aktivitetsytor är att föredra framför en stor, då det finns studier som tyder på att detta skapar en mer jämställd skolgård.

Målbild

En skolgård ska vara:

- En inspirerande plats
- En stimulerande plats som lockar till fysisk aktivitet och lek för alla
- En trygg och hälsosam plats, tillgänglig för alla
- En plats som går att påverka och förändra och som ger utrymme för temporära kreativa projekt
- En plats där elever är delaktiga och har inflytande
- En plats med utrymmen för barn och ungdomars olika behov
- En plats med biologisk mångfald och grönska
- En pedagogisk resurs med goda förutsättningar för undervisning utomhus
- En plats som främjar personlig och social utveckling
- En tillgång för stadsdelen, skolgården är en viktig mötesplats för barn och unga även på fritiden
- En flexibel plats planerad för eventuella framtida omställningar och behov
- En arena för estetiska ämnen samt idrott



Utdrag från Måldokument för skolgårdar som listar målbilden för hur en skolgård ska vara bland annat.

UNDERLAG OCH STYRDOKUMENT

TRAFIKSÄKERHETSPLANEN

I Trafiksäkerhetsplanen, framtaget genom Trafikkontoret, Stockholm stad, skrivs inga specifika rekommendationer för barn men generellt lyfts frågan att för barn, äldre och personer med funktionsnedsättning har staden och andra systemutformare ett extra stort ansvar att säkerställa en trafiksäker och trygg miljö. Vidare lyfts att det är viktigt för barns utveckling, livskvalitet och framtida levnadsvanor om de säkert och tryggt kan ta sig mellan hemmet, skolan, aktiviteter och kamrater utan sällskap av vuxna. Detta ställer krav på infrastrukturen så att barnen successivt lär sig att vistas i trafiken på egen hand.

PLAN FÖR SÄKRA SKOLGÅRDAR

I dokumentet lyfts fördelarna med att på ett säkert sätt kunna ta sig till och från skolan. Man ser positiv inverkan på skolresultaten för barn som går eller cyklar till skolan. Även lägre sjukfrånvaro och minskad risk för hjärt- och kärlsjukdomar kopplas till att gå och cykla till skolan. Den ökade skjutsningen i Stockholm har bidragit till mindre fysiskt aktiva barn, ökande hälsoproblem samt till ökade utsläpp. Minskad skjutsning bidrar i sig också till en mer trafiksäker miljö att röra sig i runt själva skolorna. Skjutsning kan ha flera orsaker men skolans placering har stor betydelse avgörande. När skolor etableras i lokaler som tidigare var avsedda för andra ändamål har inte infrastrukturen varit inte förberedd för att ett flöde av elever ska ta sig dit till fots eller med cykel.

När trafiksäkerhetsarbete utförs för skolvägar ser man till en geografisk avgränsning med ett område på 300 m radie för att styra insatserna där de ger störst effekt. I detta arbete nämns möjligheten att göra testprojekt där man provar en lösning och sedan utvärderar hur trafiksäkerheten har påverkats.

Åtgärder som har betydelse för barns resor till skolan kan exempelvis handla om bättre belysning, bättre städning och snöröjning på trottoarerna. Det är även viktigt att miljöerna ur olika aspekter upplevs trygg att vistas i för att man ska uppmuntras att gå/cykla.

I dokumentet lyfts likt andra styrdokument att barn ska involveras i arbetet för att säkerställa att deras perspektiv beaktas vid analyser av platser och föreslagna åtgärder, till exempel genom barnkonsekvensanalyser, gå-turer och workshops.

ANALYS AV PLATSEN IDAG OCH GENOMGÅNG AV PLANFÖRSLAGET

DETALJPLANEN I KORTHET

SYFTE OCH BAKGRUND

Arbetet med detaljplanen pågår sedan 2022 och man beräknar att samråd ska ske 2024. Byggstarten planeras till 2026. Syftet med detaljplanen är att utveckla ett centralt läge i Midsommarkransen med bostäder och skola och genom tillägg av bostadsbebyggelse skapa en ny entré till stadsdelen och stärka anslutande gaturum och kopplingar.

Man vill med planen möjliggöra nya bostäder, skapa lokaler mot gatan, tillföra handel för Kilaberg 1 och göra om den tillfälliga skolverksamheten till permanent ändamål. En god och säker trafikmiljö eftersträvas och gående och cyklister ska prioriteras.

Planförslaget ska anpassas till närområdets gröna karaktär med gatuträd.

AVGRÄNSNING

Planområdet (se orange linje i kartan) är ca 15 000 m²(?) stort och ligger i området Kilaberg, mellan Aspudden och Midsommarkransen, närförorter i Stockholm.

Norra delen av området består i dag av en bensinmack och södra delen ligger en kontorsfastighet som bland annat har tillfällig användning som skola. Byggnaden består av två delar sammanbyggda i vinkel där den norra delen idag rymmer kontorslokaler, förråd och bilverkstad. Den södra delen av byggnaden inrymmer skola. Ett garage finns under skolgården med infart norr om byggnaden.

Kilabergsvägen och Hägerstensvägen angränsar planområdet. Tung trafik rör sig genom området idag.

Skolans gård avgränsas av byggnaden och naturmark som är kuperad. Befintlig bensinmack planeras att rivas i samband med att ny bebyggelse med bostadsändamål uppförs inom planområdet.

Antalet lägenheter som planeras är ca 65 lgh som ska upplåtas som hyresrätt. Befintligt garage ska samnyttjas för ICA-butik som planeras. För bostäderna är inte parkerings-



Ortofoto över planområdet med preliminär plangräns.

frågan helt utredd men troligtvis behövs ett separat parkeringsgarage under bostadsgården. Det finns planer på att förbättra och bredda gång-och cykelbanan längs med Kilabergsvägen och Tellusborgsvägen.

FRIYTOR & MÅLPUNKTER

SERVICE

Planområdet ligger i nära anslutning till det kommersiella och offentliga serviceutbudet i både Midsommarkransen och Aspudden. Småskaliga matbutiker, kiosker, butiker, restauranger, caféer och stadsbibliotek nås inom 300 till 500 meter från planområdet. Ett mer storskaligt utbud av shopping finns i Västberga och Liljeholmen ca 1,5 km från planområdet.

NATUR, LEK OCH REKREATION

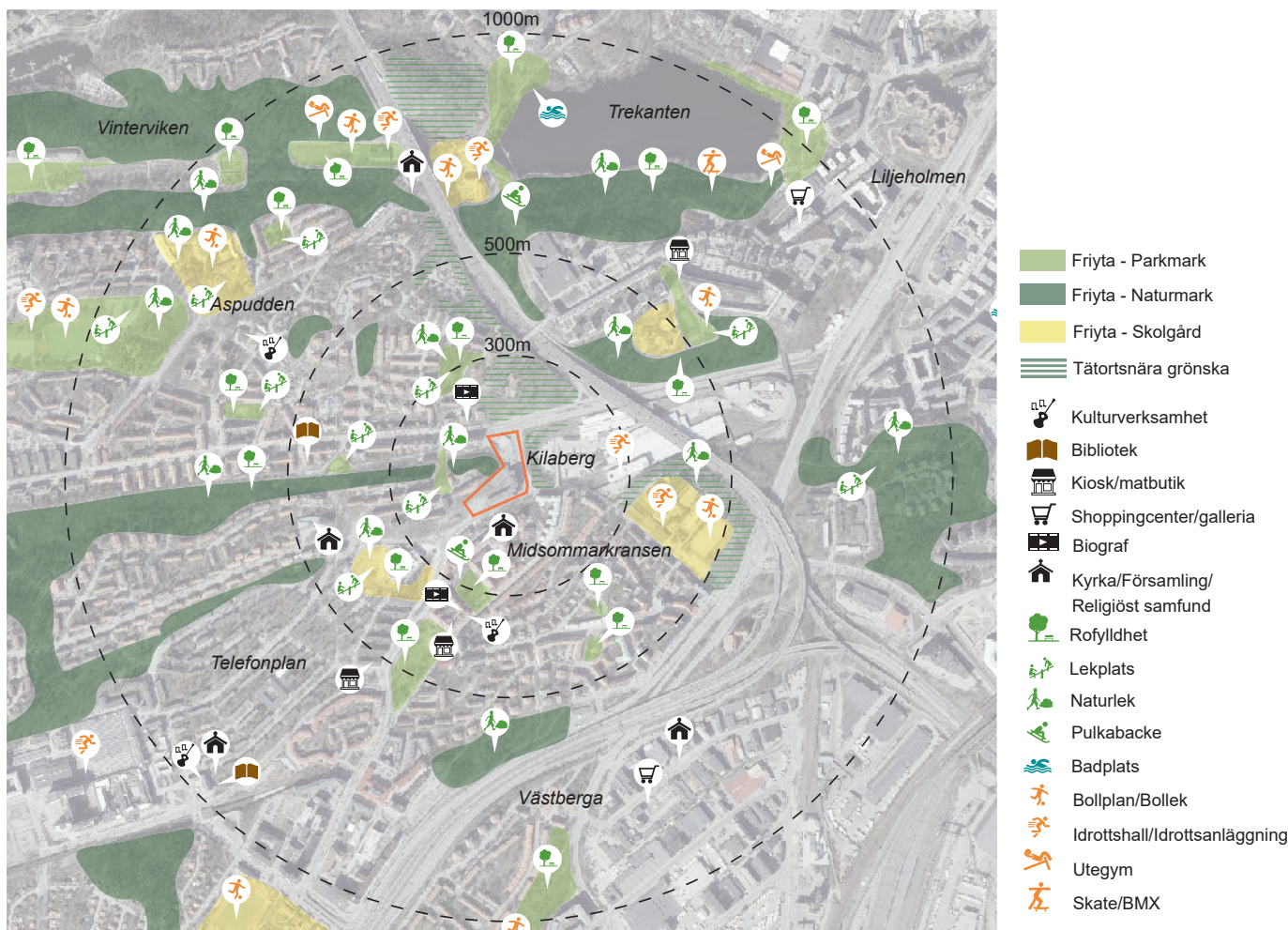
Planområdet ligger i en tätbebyggd kontext, med närvaro av E4/E20 samt inramning av Hägerstensvägen, Tellusborgsvägen och Kilabergsvägen. Bebyggelsen kring planområdet präglas dels utav bebyggelse i park så som norra delen av Aspudden och Midsommarkransen, samt dels utav slutna till halvslutna kvarter i södra Aspudden och midsommarkransen med bebyggelse i direkt anslutning till gatan och tuktade gårdsmiljöer.

Tillgången till tillgänglig natur, friytor** och rekreation i direkt anslutning till planområdet är begränsat. Inom radien 300 meter från planområdet finns grönområdet längst med Pilgrimsvägen som erbjuder en rofylld miljö och möjlighet till naturlek. Den tätortsnära grönskan är svårtillgänglig och / eller i trafikerad/bullerstörd miljö.

Inom 500 meter nås flertalet mindre parker som erbjuder gröna oaser, rofylldhet och anlagda lekplatser. Parken Junikullen strax söder om planområdet erbjuder även en pulkabacke. Inom samma radie nås även de större parkerna/ skolgårdarna Enbacken, Brännkyrka skolgård och Södra Nybodahöjden som även erbjuder bollspel/bollek.

Inom radien 1-1,5 kilometer från planområdet nås de större rekreativa grönområdena runt Trekanten i nordöst och Vinterviken i nordväst. Här erbjuds rofyllda miljöer med naturupplevelser och aktiviteter såsom idrottsanläggningar, promenad, bollspel, badplats samt anlagd lek och naturlek.

**Friytor i denna analyskarta innefattar även allmän platsmark, ej endast skolgårdens friyta som beskrivs på sid 5-6 bland annat.



Karta visar tillgång till friytor och målpunkter i området, såsom service, lek, rekreation och fritidsaktiviteter. 1:15,000 (A4)

Även Nybodahöjden i öst nås inom denna radie som erbjuder grön oas, naturlek, anlagd lekplats och utsikt över Årstaviken.

FRITIDSAKTIVITETER OCH KULTUR

Tillgången till aktiviteter, klubbar och föreningar i närområdet är god. 300-500 meter från planområdet finns Stockholms

innebandycenter och Stockholms karate- och judoklubb. I midsommarkransen finns kulturverksamhet och biograf. Kultur- och ungdomsverksamhet finns även i Aspuddens skola nordväst om planområdet. Kring Telefonplan, 1-1,5km bort, finns klättring, gym och kulturverksamhet. Nordväst om planområdet finns Aspuddens IP och Vintervikshallen med ett brett utbud av idrottsklubbar och aktiviteter.

GÅNG- OCH CYKELVÄGAR, KOLLEKTIVTRAFIK

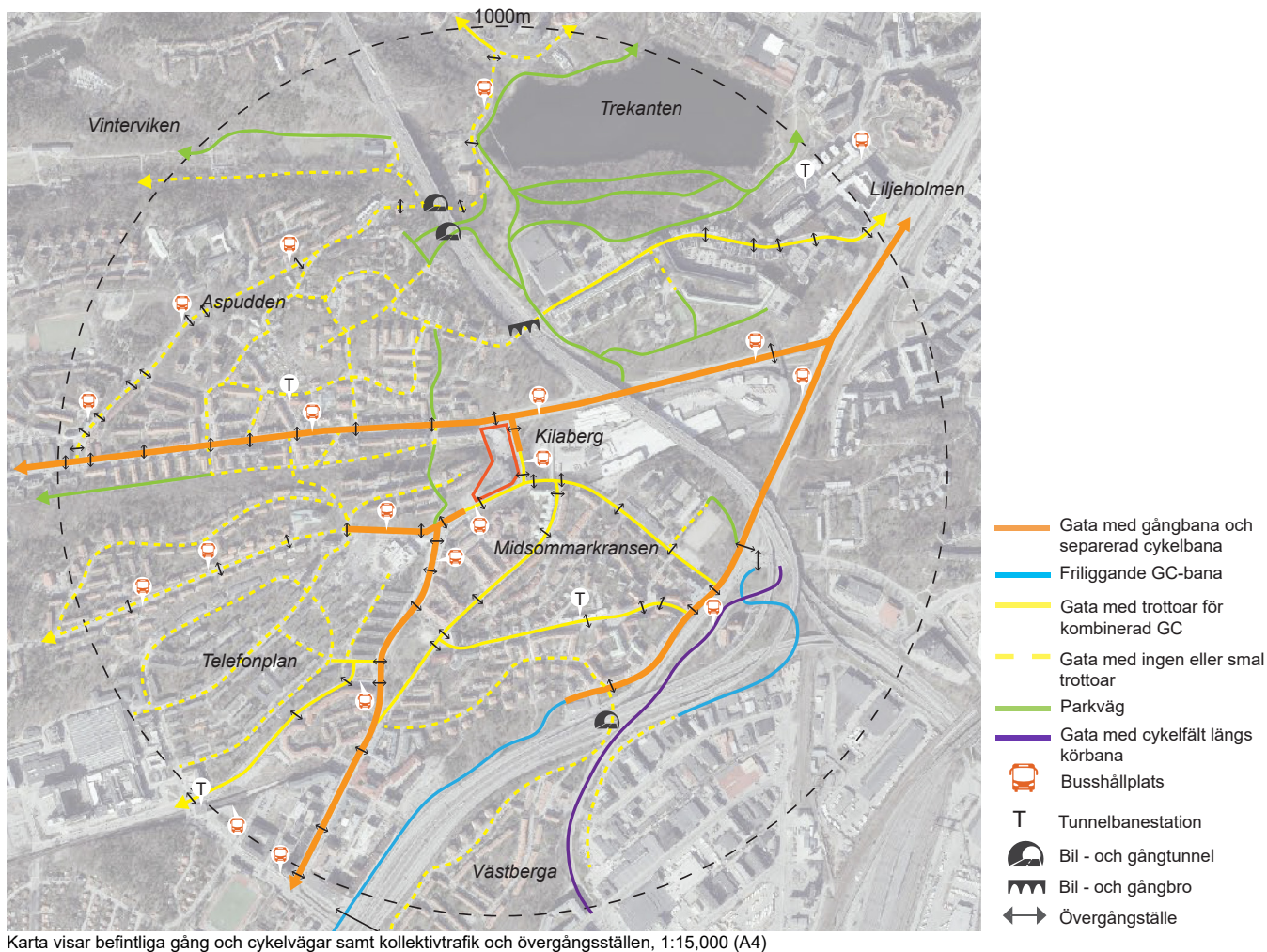
CYKEL OCH GÅNGKOPPLINGAR

Generellt går det att säga att det finns goda cykel- och gångkopplingar öster ut mot Liljeholmen, väster och nordväst mot Aspudden och Vinterviken, samt söderut mot Midsommarkransen och Telefonplan. Hägerstensvägen har en bred och separat cykelväg som erbjuder en säker och smidig cykelförbindelse. En annan viktig cykelväg i området är Tellusborgsvägen som också erbjuder en separat cykelbana och leder från planområdet söderut mot Telefonplan. Södertäljevägen är en större väg, men den separata cykelbanan gör det säkert och bekvämt att cykla längs med den.

Längre söder ut mot Västberga och nordöst mot Trekanten utgör E4/E20 en barriär med få under- och övergångar, vilket kan påverka rörelsen i dessa riktningar. Cykelkopplingen mellan Aspudden och Trekanten är begränsad, viadukten och bron över E4 har mycket smala trottoarer och parkvägarna är smala med grus eller stenmjöl som underlag. Västbergaallé har ett cykelfält som inte är separerat från körbanan vilket kan utgöra en trafikfarlig situation för framförallt barn och unga. Övriga lokalgator inom Midsommarkransen, Telefonplan och Aspudden har smala trottoarer som riktar sig till gående, medan cykling sker på körbanan. Vid planområdet är trottoaren ca 3 m och fotgängare och cyklister trängs delvis på utrymmet då en del biltrafik trafikerar gatan vilket gör den otrygg att cykla på.

KOLLEKTIVTRAFIK

De närmsta busshållplatserna från planområdet ligger på Kilabergsvägen, Hägerstensvägen och Tellusborgsvägen. Här stannar linje 147, 161, 190, 191 och 192, som går mot Hökmossen, Norsborg, Fruängen, Gröndal, Bagarmossen och Stockholm C. Längs Hägerstensvägen stannar även linje 153 mot Fridhemsplan. Busshållplatserna kan tänkas utgöra målpunkter i barns vardagliga förflyttning till skolor och aktiviteter.



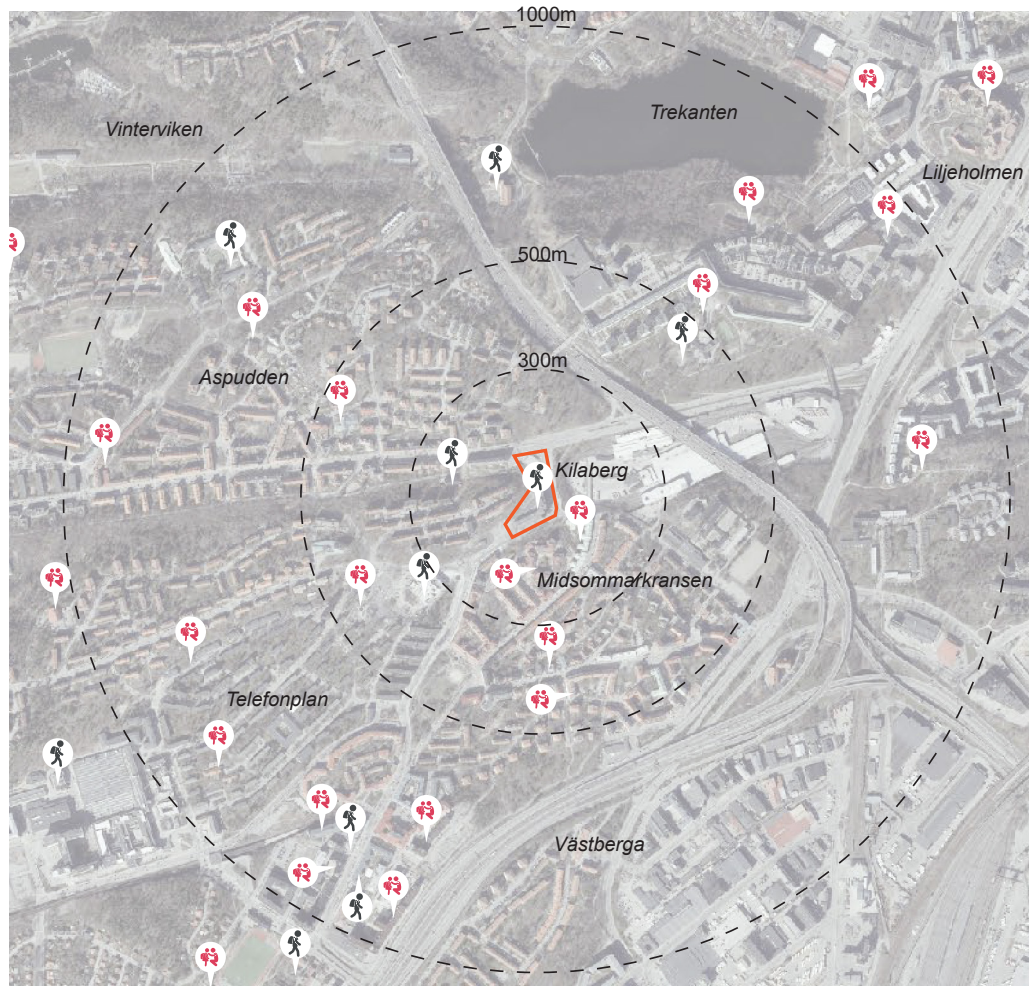
FÖRSKOLA OCH GRUNDSKOLA

SKOLOR, FÖRSKOLOR OCH FAMILJEDAGHEM

Tellusborgsskolan som ingår i planområdet är närmsta skola och rymmer ca 720 barn åk 6-9. Förskolor och skolor upptill inom 1000 meter syns på kartan. Midsommarkransens grundskola, F-9, och Pilgrimsskolan, F-3, ligger inom 300 m från planområdet.

I Program för Midsommarkransen var den ursprungliga planen att bygga bostäder på nuvarande Eremiten 2 och möjliggöra för förskola.

Två förskolor, Kastanjen respektive Rönneberga finns inom 300 m från planområdet. Inom 500 meter finns ytterligare en grundskola och tre förskolor.



Karta visar Förskolor och grundskolor i närområdet, skala 1:15,000 (A4)

PLATSANALYS NULÄGE

Ett platsbesök genomfördes av Tyréns onsdag 6 april 2023 ca 7.30-9. Tidpunkten valdes för att kunna observera hur barnen rörde sig till skolan, vilka vägar de tog, med vilket transportmedel de färdades till skolan och vilka entréer som användes osv.

Själva användningen av skolgården är svårt att bedöma utifrån detta platsbesök då samtliga barn som kom till skolan denna tid började med lektioner inomhus. Vill man studera detta behövs fler observationer.

TRANSPORTMEDEL OCH ENTRÉER

Vid platsbesöket noterades ett (1) barn cykla till skolan. Cykelställen på gården var nästan helt tomma utöver några enstaka cyklar. Majoriteten av barnen gick men en del barn kom också med bussar. Linje 161 stannar vid (A) och linje 147 vid (B). Ingen blev lämnad med bil vid platsbesöket.

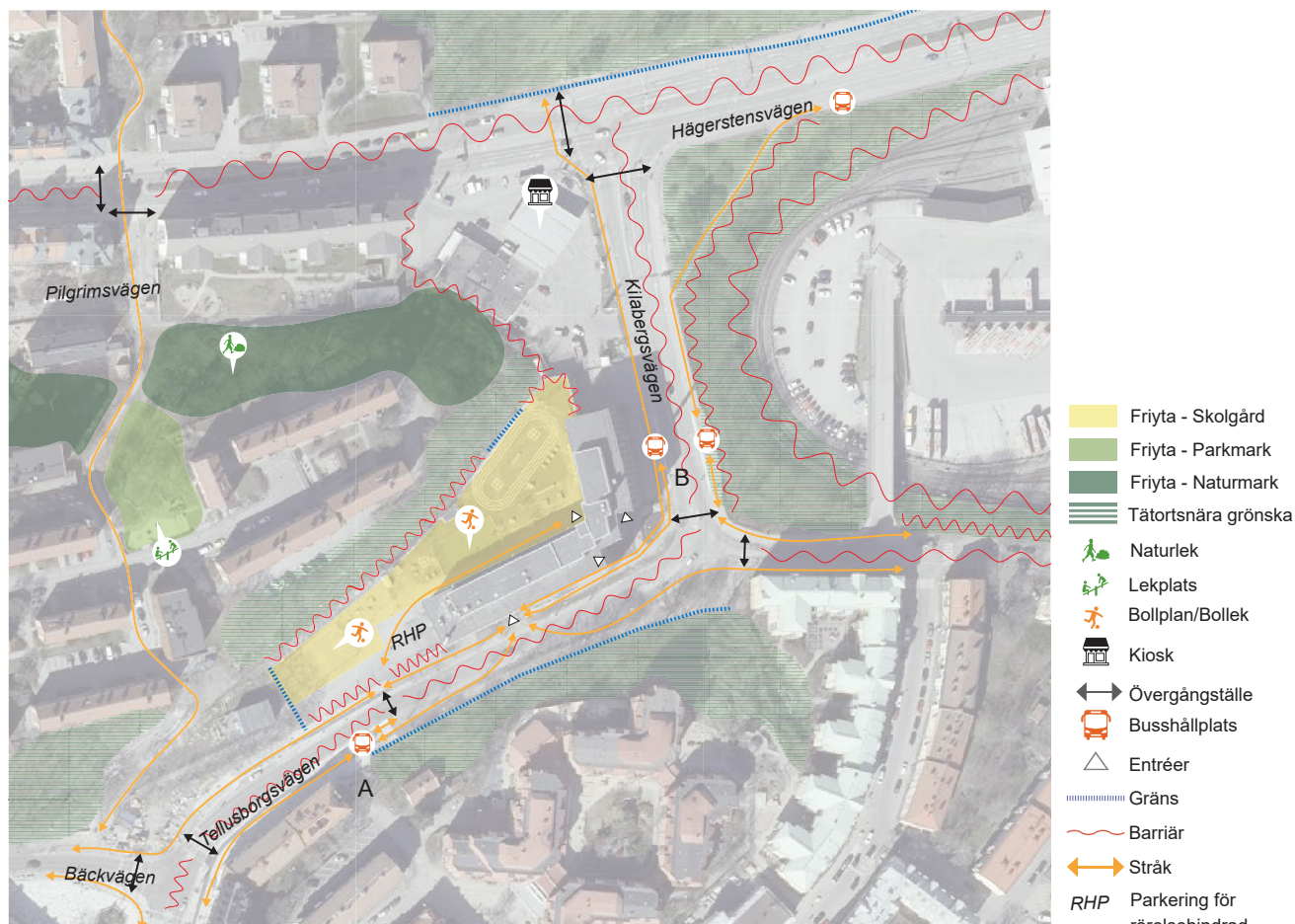
De flesta använde entrén som vetter mot Kilabergsvägen, en del valde att gå in på gården och gå in i entrén längst in i hörnet. Det finns ett övergångsställe vid busshållplats A som används. Mitt på skolan vid entrén verkar ett tidigare övergångsställe funnits som vid platsbesöket var borttaget. Flertalet ungdomar sågs gena här då det leder rakt mot entrén. Närmsta övergångsställe ligger nära hållplats (B).

Vid platsbesöket noterades att det finns vissa konfliktpunkter mellan cyklister som rör sig längs med Kilabergsvägen och de ungdomar som rör sig/hänger utanför skolan. Detta beror på att trottoaren på 3 meter är för smal för att ta hand om flödet längst med skolan.

GÅRDENS UTFORMNING

Gårdens utformning är uteslutande hårdjord (asfalt) den är platt, det saknas rumsligheter och vegetation. Gården är underbyggd med ett parkeringsgarage och då byggnaden i dagsläget är planlagd för annat ändamål än skola så har troligtvis ytan inte varit tänkt att användas för vistelse innehållandes vegetation och det saknas tillräckliga djup i bjälklaget för att anordna växtbäddar.

Det finns ett berg/naturslänt i väster som gränsar mot gården, men denna del är mestadels kraftigt kuperad/består av berg vilket skapar en gräns mot gården. En liten yta i



Karta visar en analys av planområdets nuläge, med stråk, kopplingar, målpunkter, upplevda barriärer och gränser. Skala 1:4000 (A4)

nordvästra hörnet är lite flackare men tillgängligheten till den är avskuren med en uppbyggd läktare så den vistelsbara naturytan hamnar på baksidan om läktaren. Vid kontroll av fastighetsgränserna ligger naturmarken på stadens mark.

BEHOV UTIFRÅN FUNKTIONSvariation

Pilgrimsvägens friyta med naturmark och parkmark kan nås söderifrån via parkvägen från Bäckvägen, eller norrifrån via Hägerstensvägen. Parkvägen är dock kuperad med flertalet trappor och desamma gäller kopplingen från Hägerstensvägen. Detta gör friytan otillgänglig för barn med

begränsad rörelseförmåga. Skolgården är platt och har god tillgänglighet men entrén mot gatan har trappor så färdtjänst måste köra in på gården för att lämna/hämta. Parkering för rörelsehindrad ligger inne på skolgården i hörnet men det är mer än 25 m till huvudentrén som ligger i hörnet.

Särskild undervisningsgrupp på skolan har uttryckt ett behov av en egen ingång till sin verksamhet. Idag behöver de korsa gården. De kan idag ta sig ut i hörnet mot Kilabergsvägen/Tellusborgsvägen med hjälp av hiss.

PLATSANALYS NULÄGE



Miljön vid Kilaberg 1 är bullrig och präglas av trafik längs vägen och in och ut från macken. Många skolbarn går på den smala trottoaren påväg till skolan.



De flesta går till skolan eller kommer från närliggande busshållplatser och det blir trångt när cyklister ska samsas om utrymmet.



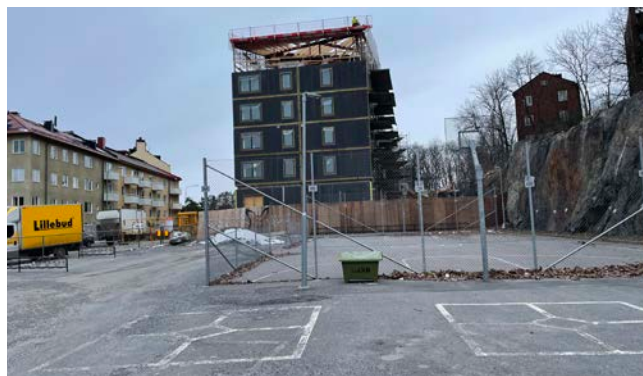
Elever genar ut i gatan där biltrafik och bussar kör för att gå närmsta väg mot entrén.



Busshållplats med linje 147 i bakgrunden. Vägarbete pågår och begränsar framkomligheten. En del tunga fordon passerar.



Gården präglas av öppna asfaltsytor och bollplaner med inslag av möblering.



Den sydvästra delen av gården har en basketplan, i övrigt präglas ytan av cykelställ som till största delen stod tomma vid platsbesöket.



Fallskyddsområden ser ut att vara i underkant i mått och stötdämpningen är ev inte godkänd.



Naturmarken skärs av mot gården med en uppbyggd läktare och bildar en baksida/skräphörna.

PLANFÖRSLAGET

BARNPERSPEKTIVET I PLANFÖRSLAG

I Start-PM för detaljplan för Eremiten 2 mfl beskrivs att syftet är att möjliggöra nybyggnation av ca 65 bostäder och att göra pågående skolverksamhet, som idag är tillfällig till permanent i samband med att bensinmack försvinner från området (riskverksamhet).

Situationsplanen som tagits fram som underlag för detaljplanen visar att skolan som idag rymmer ca 720 barn med en skolgård på ca 4000 m², av dessa bedöms ca 3500 m² vara kvalitativt fria (då delar avgår för cyklar, teknikbyggnader och angöring). Med dessa siffror skulle det innebära 4,9 m² fria per elev.

Planområdet angränsar till naturmark i väster och strax intill det ligger ett område med flerbostadshus. Norrut och österut gränsar planområdet till omgivande gator Kilabergsvägen och Hägerstensvägen. Söderut gränsar området mot Tellusborgsvägen.

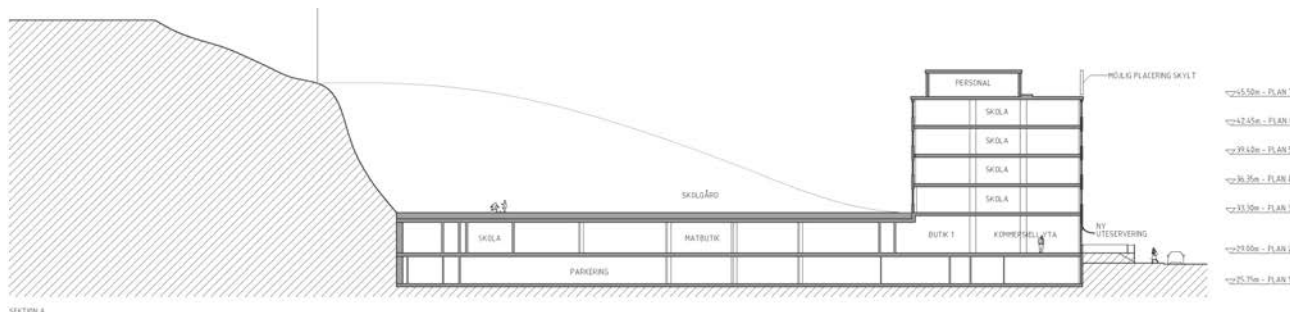
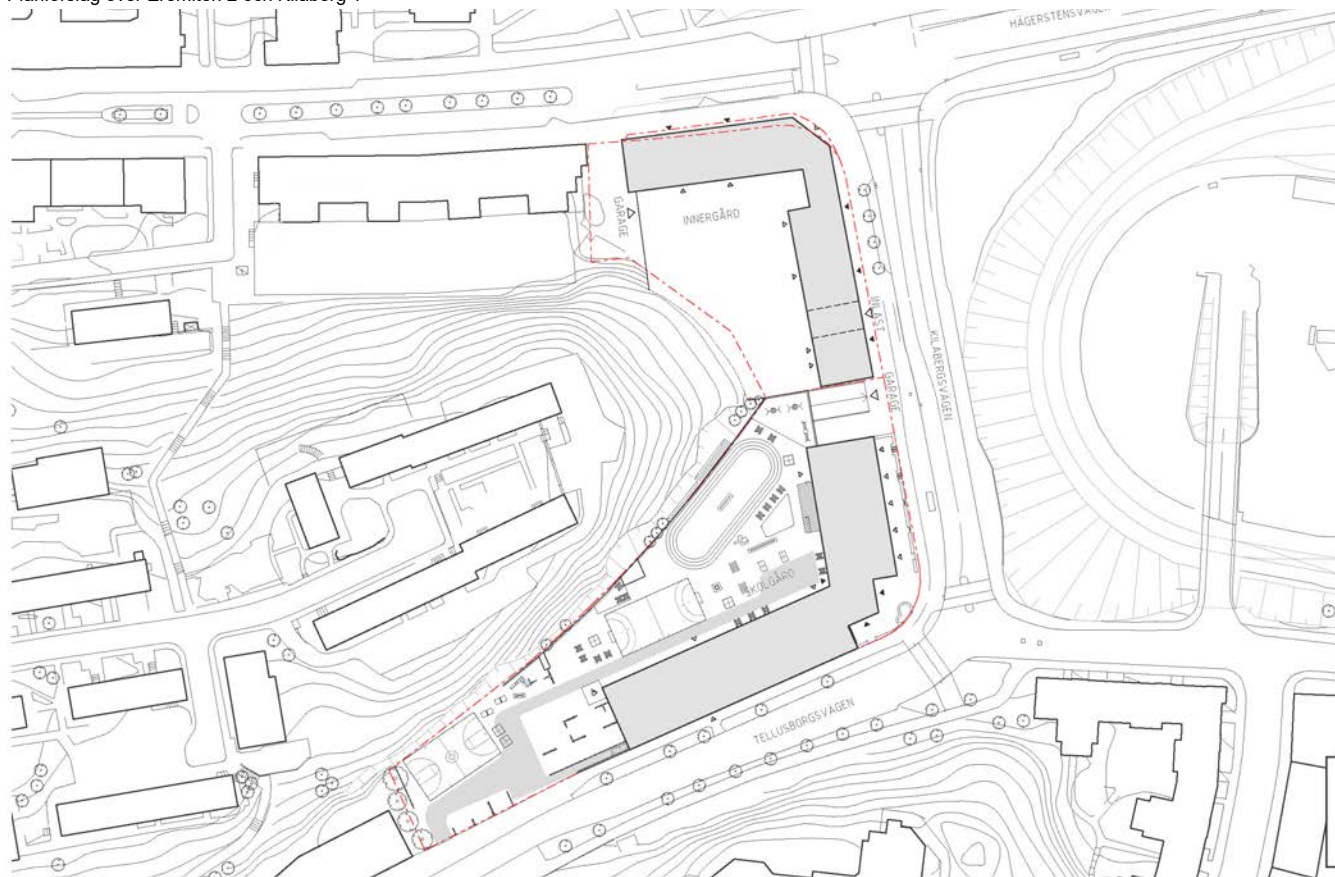
I planförslaget görs en tillfällig användning med ändamål skola om till permanent användning. En breddning av gång- och cykelbana planeras längs båda fastigheterna från 3 till 2+2,5. I Kilaberg 1 byggs en industritomt om till bostäder. I nuvarande förslag från arkitekten planeras det till största delen in 4or i bostadskvarteret vilket möjliggör för barnfamiljer att flytta in.

Ingen lekplats eller kompletterande grönområde planeras inom planen. Det noteras att lekplats och annan park finns inom 300 m men dessa ligger samtliga västerut. Det saknas grönytor/lekplatser öster om området där ytorna tas upp av Nyboda idrottshall och MTR/Keolis bussdepå. Ett behov av fler närliggande lekplatser och ett ökat slitage på befintliga lekplatser är en risk när fler barn flyttar in i området.

Man planerar att samlokalisera garage för ICA och skolan. Detta kommer innebära fordonsrörelser över gånstråk men tidigare backrörelse för leveranser tas bort.

Parkering för bostäder i garage under bostadsgård. Idag finns ingen utformning framtagen på bostadsgården. En utformning finns nyligen framtagen för skolgården men bedöms inte inom denna rapport.

Planförslag över Eremiten 2 och Kilaberg 1



UTBILDNINGSFÖRVALTNINGENS
YTTRANDE

Utbildningsförvaltningen har yttrat sig kring planerna för Eremiten som innefattar skolverksamhet/lokaler. De har fokuserat på de delar som berör skolverksamheten och här följer en sammanfattning av det de lyfter som rör barnperspektivet i skolans utemiljö.

Framför allt tre brister lyfter Utbildningsförvaltningen med Tellusborgsskolans utemiljö idag:

- Brist på grönytor
- För liten yta
- Solskydd saknas

Skolgårdyta enligt Utbildningsförvaltningen beräkningar är 4317 m². De räknar att friytan med dagens elevantal på 720 elever blir 5,9 m2/ elev. Om det är ett önskat elevunderlag på 900 elever menar man att detta skulle innebära 4.8 m2 /elev.

Om skolgårdsytan totalt är 4317m2 så avgår ytor som inte kan räknas in i ytor såsom cykelparkering, RHP mm (se avsnitt Friyta). Utifrån detta är friytan troligtvis ännu lägre. Enligt funktionsprogrammet bör friytan vara minst 15 kvm per elev. Skolgårdsytan tillhörande Tellusborgsskolan avviker därmed från både stadens och Boverkets rekommendationer och styrdokument. Frågan om möjlig utökning av skolgårdsytan lyfts.

Enligt uppgift från rektor finns det tre entréer in till skolan som används av eleverna. En av dessa används av särskild undervisningsgrupp. Skolan framhåller vikten av att denna grupp får ha egen ostörd ingång, gärna i den ände av huset där de har sina lokaler. Idag behöver eleverna gå genom skolgården för att komma till sin ingång vilket inte är optimalt.

I Utbildningsförvaltningens yttrande biläggs utdrag ur Barnchecklista som fungerar som stöd för vidare planering och utformning av skola och skolgård. Där lyfts bland annat behovet av att skapa en varierande och grön gård, se till kopplingar naturmark intill tomten, jobba med varierande topografi och möjliggöra olika slags aktivitetszoner.

En ganska stor del av yttrandet berör trafiksäkerheten intill skolan. Bland annat kring angöring och leverans utifrån trafiksäkert (barn)perspektiv. Det konstateras att garaget ej är tillgängligt idag då dörrarna är tunga att öppna och automatiska dörröppnare saknas. Vidare konstateras att hissarna som går ner till garaget ej går att nyttja för skolans lokaler. Vidare ser man behov av att utöka mängden parkeringar för skolan i garaget. Färdtjänst angör på en RHP inne på gården. Utbildningsförvaltningen rekommenderar en särskild plats för färdtjänst.

Vid en utveckling av byggnaden med lokaler i bottenplan lyfter man att man måste säkerställas att obehöriga inte kan ta sig in i skolans verksamhet.

Gällande buller så ser inte Utbildningsförvaltningen något problem med ljudnivåerna på själva skolgården, då byggnaden bildar en bullervägg mot gatan. Däremot finns problem med ljud invändigt.



Stockholm till Stockholms stadsbyggnadskontor - 2024-02-16, Dnr 2022-04701

MEDSKICK OCH REKOMMENDATIONER

SAMMANFATTNING MEDSKICK

Nedan följer en sammanfattande bedömning av bebyggelseförslaget ur ett barnperspektiv. Underlag för rekommendationerna grundar sig främst på en analys av planförslaget, platsbesök och i övrigt rekommendationer som framkommer i stadens yttranden och styrdokument ur barnperspektiv.

För detta dokument som utgör underlag för en barnkonsekvensanalys är inte barnets perspektiv med utan endast barnperspektivet, då ingen dialog med barn har genomförts.

För framtida utredningar eller Barnkonsekvensanalyser bör dialog med berörda barn planeras in i god tid så de får möjlighet att komma till tals i god tid i planprocessen,

SAMMANFATTNING

Bebyggelseförslaget för Eremiten 2 och Kilaberg 1 möjliggör att en tidigare industritomt/bensinmack att omvandlas till bostadsändamål och att en tillfällig skola ges permanent användning. I samband med detta ställs vissa krav och rekommendationer på hur man exempelvis löser logistik och trafiksäkerhetsmässiga aspekter för barn i denna täta stadsmiljö. Vidare bör man se över och säkerställa en god utemiljö för barnen både på skolgården och bostadsgården.

Fler barn får möjlighet att bo i stadsdelen då bostäder planeras där en majoritet i dagsläget planeras som större lägenheter. Vidare är det hyresrätter som planeras vilket öppnar upp för en större socioekonomisk blandning i området vilket är positivt.

KVARTERSMARK

Förslaget innehåller service i området i form av permanent användning skola samt restauranger, handel och lokaler. Om ytterligare service planeras, exempelvis i lokaler i bottenvåningarna, bör dessa lokaler möjliggöra verksamheter riktade mot barn t. ex. replokaler, fritidsgård eller föreningsverksamhet. Det vore ett gott komplement att möjliggöra för barn att samlas på andra sätt än enbart i skolverksamhet.

Skolans gård är i dag ca 4,9 m² per barn vilket är långt från riktlinjerna från Boverket om 30 m² per barn. Detta har också Utbildningsförvaltningen lyft som en av bristerna där *Måldokument för skolgårdar* säger minst 15 m² för Stockholm.

Idag består skolgården av en öppen och hårdgjord yta. Fler zoner bidrar till ökad fysisk aktivitet då eleverna kan ha ett flöde mellan de olika aktiviteterna. Det finns också dokumenterade hälsofördelar med tillgång till grönska.

Skolgårdens gestaltning rekommenderas att ses över i samband med att skolan görs permanent. Det saknas vegetation, skugga och rumslighet på gården som enbart är hårdgjord. Naturmarken kan bättre integreras i kanten mot gården (men man måste se över var gränsen för fastigheten går).

Träd hjälper till att skapa ett bättre lokalklimat och även ta upp luftföroreningar, utöver de hälsofördelar som ges av att bara se och vistas i grönska.

Rekommendation är att ett utformningsförslag för gården tas fram av sakkunnig/landskapsarkitekt som är rimligt att genomföra utifrån gårdens byggtekniska förutsättningar (på bjälklag) så att det säkerställer tillräckliga växtbäddar för träd och en gestaltning av gården med bättre rumslighet.

ALLMÄN PLATSMARK

Barn är en blandad grupp och funktioner och aktiviteter bör planeras därefter. Planförslaget består i huvudsak av kvartersmark.

Både Kilaberg 1 och Eremiten 2 ansluter dock till viktiga gång-och cykelstråk som leder till skola, närliggande bostadskvarter, busshållplatser och andra knutpunkter i området. Vid platsbesöket noterades att det finns vissa konfliktpunkter mellan cyklister och de ungdomar som rör sig längs med Kilabergsvägen i riktning mot skolan. Dessutom korsar ungdomar gatan där övergångsställe saknas för att komma genare mot entrén. En översyn av gatans utformning skulle vara bra ur barnperspektiv.

Naturmarken som gränsar mot skolan är kuperad men en flackare yta finns invid skolgårdens nordvästra hörn som skulle kunna nyttjas av barnen bättre om vissa åtgärder görs. Detta bör diskuteras vidare med Stockholm Stad.

TRYGGHET OCH RÖRELSE

Det är viktigt att säkerställa att barn lätt kan orientera sig inom och till området. Entréerna från angränsande gator bör studeras närmare i både plan- och projekteringskede.

Det är positivt att gång-och cykelbanan breddas men konfliktpunkter mellan olika trafikslag längs gatorna behöver studeras ytterligare och åtgärder kring exempelvis kompletterande övergångsställen eller hastighetsbegränsande åtgärder behövs då barnen genar över gatan idag som trafikeras av delvis tung trafik.

BOENDEMILJÖER

Tillskapandet av ett nytt bostadskvarter är positivt. Dock bör utformning av gården studeras närmare av sakkunnig/landskapsarkitekt i samråd med arkitekt och byggherre. Om gården byggs under med garage, vilket utreds, bör det säkerställas redan i planskede att gårdshöjder/entréer mot gård medger tillräckliga bjälklag för att rymma växtbäddar för träd så att upphöjda planteringar kan undvikas.

Bra förutsättningar för att etablera träd och annan grönska är positivt både ur barnperspektiv, klimataspekt och rekreativ/folkhälsoaspekt.

FORTSATT PROCESS

Barn på Tellusborgsskolan bör involveras vidare i processen.

Gå-tur i samband med ett större forskningsprojekt genomfördes 2022 men det sammanfattande dokumentet saknar fokus på utemiljön. Antalet elever som deltog är lågt sett till antalet elever som går på skolan, 4 elever av ca 700 (0,5%).

Gå-tur för utemiljön har även genomförts 2021 med elever och personal, dock anges ej antal som deltog eller fördelning (se bilaga i referenslistan). Resultatet från denna gå-tur bekräftar delvis slutsatserna i denna rapport samt kompletterar med mer detaljerad information kring användning av utemiljön.

Fler kompletterande dialoger/gåturen kan behövas beroende på hur god representationen varit i gå-turerna. Det bör finnas en bredd bland elever utifrån bland annat ålder, kön, funktionsvariation mm.

Vid en ev upprustning av gården är det också en rekommendation att fortsättningsvis involvera elever på andra sätt, exempelvis genom skissworkshops kring den framtida utvecklingen och utformningen av deras utemiljö.

STYRKOR

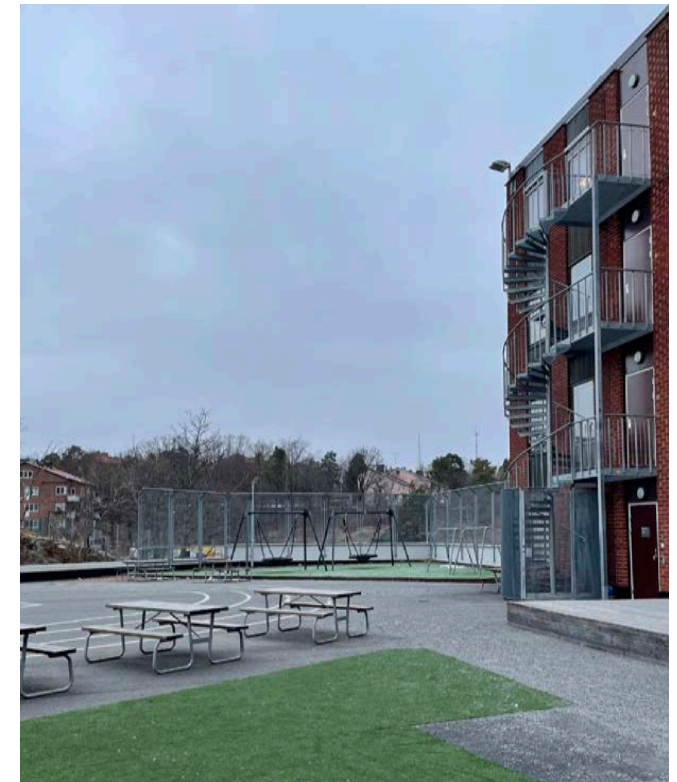
- Skolan blir permanent och blir därmed fortsatt en tillgång för elever i upptagningsområdet.
- Bostäder planeras och i nuvarande förslag innehåller det många större lägenheter vilket ger utrymme för barnfamiljer att flytta in.
- Lek och vistelse möjliggörs på bostadsgård för kommande barn som flyttar in och är ett positivt tillägg mot nuvarande miljö med industri/mack
- Breddning av gc-bana är planerad (förslag finns inte klart) vilket gör miljön mer trafiksäker för barn (och andra) att röra sig i.
- Busshållplatser/knutpunkter kollektivtrafik är god idag vilket håller nere mängden som lämnar/hämtar med bil (mer trafiksäkert)
- Det finns naturmark som gränsar till skolgården vilket är en tillgång.
- Skolgården är i huvudsak skyddad från trafik utöver angöring färdtjänst.
- Man kommer med det nya förslaget undvika backrörelser över trotturen som i dagsläget sker för butik/lokal vilket gör miljön runt skolan mer trafiksäker.
- Pilgrimsvägens friyta med naturmark och parkmark angränsar direkt till bostadsgården vilket är en kvalitet även om den är kuperad.

SVAGHETER

- Skolgården är väldigt hårdgjord, vegetation och rumsligheter saknas.
- Skolgårdens ytor är generellt slitna, lekytor vid gungor har ej godkända fallskyddsområden
- Skoltomtens storlek på 4200 m² varav ca 3500m² uppskattas ingå i begreppet friyta, fördelat på 720 elever understiger det Boverkets riktlinje om friyta för skolor om 30m² /barn och även funktionsprogrammet 15m²
- Mötesplatser för barn och unga i exempelvis föreningslokaler, saknas i planförslaget.
- Den naturyta som gränsar mot skolgården är svårtillgänglig, dels pga stora nivåskillnader men även för att man byggt för en del av naturmarken med en läktare.
- Den tätortsnära grönska som finns i anslutning till och inom 300 m i området är till stora delar otillgänglig/och eller restytor mot inodstrimark. Framförallt öster om planområdet där det helt saknas kvalitativa grönytor att vistas på.
- Det kan finnas kvalitéer inom området som man missar när dialog ej hålls. Det finns exempelvis en replokal i garage. Nyttjas detta av ungdomar? Tas bort vid ombyggnation. Vidare kan bensinmack/kiosk, om än problematisk av andra skäl, vara en naturlig mötesplats för ungdomar. Erbjuds andra alternativ i närområdet att vistas på för äldre barn?
- Den sydvästra delen av gården där byggnadskroppen slutar är mer långsmal och hänger dåligt samman med

övriga delar av skolgården. Teknikbyggnader och cykelparkeringar ianspråktar stora ytor här och gör också att det sammantaget finns väldigt liten vistelsbar friyta i denna del.

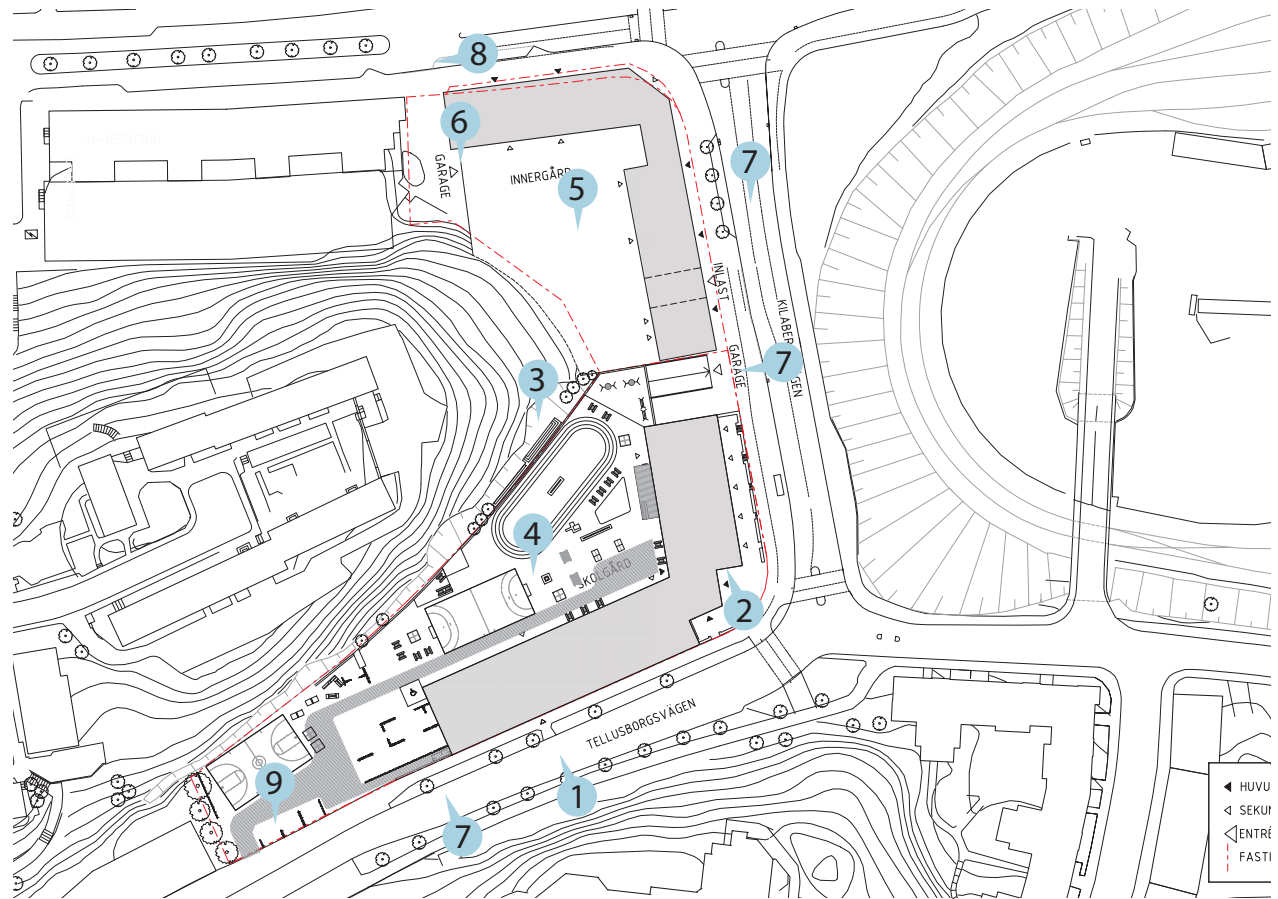
- Mängden transporter med lastbil kommer med hög sannolikhet öka om en livsmedelsbutik byggs i fastigheten Kilaberg 1.
- Den upphöjda bostadsgården gör rörelsen mindre fri från gata till gård för större barn som måste gå in genom portar först för komma till gården.



KONSEKVENSANALYS PLANFÖRSLAG

REKOMMENDATIONER

- 1 Komplettera med övergångsställe i anslutning till entréer mot Tellusborgsvägen för att minska risken för att skolelever genar över körbanan
- 2 Utred om särskild undervisningsgrupp fortsatt kan ta sig in i byggnaden från separat entré mot hörnet Kilabergsvägen/Tellusborgsvägen, så de slipper gena över skolgården (enligt önskemål). I samband med detta, se över om det går att separera denna entré från entrén till ICA så inte risk finns att obehöriga kan ta sig in i skola
- 3 Tillgängliggör naturytan bättre genom att ta bort läktaren som idag skär av mot denna del. Utred möjligheten i samråd med Stockholm stad om att få ta del av naturytan för skolgården.
- 4 Ta in sakkunnig att utreda och gestalta möjlighet att tillföra topografiska variationer på skolgården och gröna tillägg som helt saknas på gården. Bygg upp växtbäddar både för rumslighet och för att skapa bättre klimat och skugga på gården. Funkar det med ökade laster i vissa lägen (pelare?)
- 4 Komplettera skolgården med byggda element såsom pergolor/skrämtak som skapar skugga.
- 5 Utred med sakkunnig i god tid höjdsättning av bostadsgården så tillräckliga djup i bjälklag för växtbäddar fungerar för att möjliggöra skuggverkan, skapa rumsligheter, hantera dagvatten, reglera temperatur.
- 5 Gestalta lek på bostadsgården och försök hitta en multifunktionell användning som tål slitage då gården är förhållandevis liten. Se över möjlighet att integrera vistelse och lekfunktioner mot berget som gränsar mot bostadsgården.
- 6 Se över möjlighet med access ner till gatan så större barn kan röra sig på fler sätt till sin gård.



- 7 Studera vidare trafiksäkerhetsaspekten både gällande in/utfarter av tunga fordon som kommer öka i och med ICA-butik och om ev hastighetsdämpande åtgärder på gatorna är nödvändiga.
- 8 Säkerställ att angöringsfickor för exempelvis sophantering samt infarter till garage placeras så god uppsikt finns mot angränsande trottoarer/övergångsställen
- 9 Studera om den västra delen av skolan kan ges mer användbar friyta, behövs mängden cykelplatser som finns på platsen idag?

REFERENSLISTA

Friyta för lek och utevistelse för förskolor och skolor;
<https://www.boverket.se/sv/PBL-kunskapsbanken/regler-om-byggande/krav-pa-byggnadsverk-tomter-mm/krav-pa-tomter/friyta-for-lek-och-utevistelse-for-forskolor-och-skolor/>

Hälsa kopplat till tillgång till natur:
<https://www.boverket.se/sv/PBL-kunskapsbanken/teman/ekosystemtjanster/naturen/valbefinnande/>

<https://arkitekten.se/nyheter/patrik-grahn-kampar-vidare-for-grona-varden/>

<https://www.naturvardsverket.se/globalassets/media/publikationer-pdf/1300/978-91-620-1303-5.pdf>

Barnkonventionen, <https://unicef.se/barnkonventionen/las-texten>

Barns plats i staden, Anna Lenninger (2008), Stad och land

Översiktsplan för Stockholm stad (2020)

Stadsutvecklingskarta, Översiktsplan Stockholm (2020)

Utbildningsförvaltningens medskick Eremiten 2 (2023-03-22)

Startpromemoria för planläggning av Eremiten 2 m.fl. Midsommarkransen, Dnr 2022-04701 2022-03-24

Planförslag Eremiten, Moi arkitekter 2022-05-10

Måldokument för skolgårdar, Utbildningsförvaltningen, Stockholm stad (2019-06-18)

Program för Midsommarkransen och Aspudden, Stasbyggnadskontoret, Stockholm stad (2013)

Trafiksäkerhetsplan, Trafikkontoret, Stockholm stad (2022)

Plan för säkra och trygga skolvägar i Stockholm stad (2016)

Therése Heimberger, Utbildningsförvaltningen, ang friytans storlek.

FoU rapport no 57, Pedagogisk utvärdering av skolmiljöer. Gåture i fyra skolbyggnader i Stockholm stad, (2022) Frelin, Grannäs mfl

KARTOR:

<https://forskola.stockholm/hitta-forskola/>

<https://grundskola.stockholm/hitta-grundskola/>

Stockholms sociotopkarta: https://kartor.stockholm.se/bios/dpwebmap/cust_sth/sbk/sociotopkarta/DPWebMap.html

Stockholms parkkarta: https://kartor.stockholm.se/bios/dpwebmap/cust_sth/sbk/parkkarta_extern/

<https://minkarta.lantmateriet.se/>

BILAGA:

Gå-tur Tellusborgsskolan, elever och personal, 2021-06-01



GÅ-TURER TELLUSBORGSSKOLANS SKOLGÅRD

1. Elever i årskurs 7-9 - utförd 2021-06-01

Transkribering. Stora delar av ljudfilerna var dessvärre oanvändbara då det blåste väldigt mycket under dagen för gå-turen vilket skapade störningar i ljudfilerna. Följande text är vad som har varit möjligt att transkribera från underlaget. Svaren som ges nedan är från flera olika elever.

PLATS: VID ENTRÈN

Bra: Bänkarna är okej. Den [scenen] använder vi när vi har såhär niorna kanske ska göra någon show eller skolavslutningen, olika speciella dagar.

Dåligt: Tröga och sega dörrar. Alla går ut genom dörrarna samtidigt så det blir lite kaosigt, vid sittplatserna är det skugga mestadels.

Förslag: Tak över bänkarna så när det har regnat kan man fortfarande sitta där.

PLATS: NÄRA ENTRÈN (löparbanan, sittplatser, gradäng etc.)

Bra: [Svar på frågan om vad eleverna använder] I så fall är det pingisbordet och sittplatserna kanske men pingisbordet är lite lutande.

Vi tycker om pingisborden väldigt mycket och trägrupperna, det gör så att skolgården ser lite finare ut och sticker ut

Bra att det finns mycket sittplatser, då kan man sitta med sina vänner, äta ute, det är sällan alla sittplatser är fulla.

Gradängen är bra, den används dagligen och det är många sitter på den, men det är inte så fin utsikt riktigt men vi sitter i solen och det är skönt.

Fotbollsplanen är bra.

Dåligt: Bra om någon håller koll bakom gradängerna [...] så det inte blir smutsigt och så. Och så är det liksom lite onödigt slöseri med pengar med konstgräs på något helt random ställe. Springbanan, jag tror inte jag har sett någon under mitt ett år här använda den till att springa förutom kanske vår idrottslärare. [På frågan varför ingen använder den:] Ingen orkar springa i skolan, man vill sitta och ta det lugnt.

Förslag: Ett bättre pingisbord och ett mindre lutande pingisbord hade varit bra.

Vi skulle vilja ha ett till pingisbord. [Svarar jakande på att de används väldigt mycket].

Skulle kunna ha vanlig asfalt, känns inte som det finns någon mening med det [konstgräset], kanske en trampolin eller något som har en mening.

PLATS: ÖVRE DELEN (konstgräs med kompisgungor och hängmatta etc.)

Bra: Det kan vara en underhållning när man har tråkigt med gungor liksom men man skulle vilja ha hängmattor också så man kan ligga ned och ta det lugnt. De [hammockarna] är inte så bekväma.

De är najs att man kan gå hit när man har tråkigt.

Gungorna är ganska bra. Men det är för få gungor.

Gungorna fungerar bra.

Dåligt: Det är betonggrejer och galler i vägen där man kan se ut. Man skulle kunna sitta på gräset och äta mat och titta ut. Jag vill inte se en betongvägg, jag vill se utsikten.

Det dåliga är att man inte får gunga på hammockarna så högt för att de går sönder. Dåligt att de låser de där gungorna [hammockarna] finns ingen idé med dem för de gungar ju inte. För liten yta med för många folk.

Förslag: Köper in en till kompisgunga [i stället för hammock] för då skulle det kunna utnyttjas mer för nu sitter man bara där och glör. Fler gungor, det är ofta folk här.

PLATS: NEDRA DELEN (fotbollsplanen, basketplanen etc.)

Bra: Det är bra med fotbollsplanen med konstgräs

Fotbollsplanen är väldigt bra

Bra med många sittplatser.

Fotbollsplanen är väldigt aktiv och många använder den men den är väldigt liten. Men bollen skjuts över hela tiden så folk kan skada sig.

Sittplatserna används mycket innan man går in och fjäskar för lärarna.

Sittplatserna är bra. Basketplanen bra. Finns en skylt mitt i allt som är onödig.

Dåligt: Basketplanen lutar vilket gör att det är väldigt svårt att spela basket.

Jag har inte sett att kingrutorna används. Basketplanen är nära där man parkerar mopeder så de kan gå sönder.

Kingrutorna används sällan.

Förslag: Finns väldigt mycket tom plats att göra till något annat. Flytta cykelstället till andra sidan så finns det mer plats. En liten idrottsplan till kanske. Vad som helst, bara man använder den tomma platsen.

Gör fotbollsplanen större, ta bort en eller två cykelställ och ta bort skylten.

PLATS: DIREKT UTANFÖR SKOLGÅRDEN

Bra: Bra att det finns ett billigt Coop i närheten och macken.

Vår klass brukar gå till Svandammsparken, och det ligger precis vid Coop.

Dåligt: Finns inget övergångsställe vid skolan. Det är livsfarligt.

Är fartdårar som kör vid skolan.

Mycket bygg runt skolan. Bra om det fanns en extra busshållplats.

2. Personalen på Tellusborgsskolan utförd 2021-05-19

Minnesanteckningar

PLATS: VID ENTRÈN

Funktioner: Sittbänkar och scen

Synpunkter: För få och små entréer för så många elever. Kunde ha varit något som mer markerade att det är en skola vid entréerna, mer gestaltat

Scenen används sällan, tar mest plats. Sittplatser används mycket, även under lunch, eleverna tar med maten ut. Kunde ha varit finare bord och bänkar.

PLATS: NÄRA ENTRÈN

Funktioner: Pingis, konstgräs, "sittskulpturer", gradäng, löpbana, king-rutor, pergola

Synpunkter: Löpbanan är malplacerad, borde ha varit borta vid ytan för bollsporter, ej mitt i blickfånget. Allmänt problem med blickfånget, hade varit bra med lite avskärmning, plank, träd etc.

Gradängen kunde ha varit större. Grönskan bakom är positivt. Berget/ ytan bakom gradäng kunde ha använts mer, planerats bättre. Ytan bakom gradängen skapar gömställe.

Kunde ha varit mer markmålning och i färg. Fler kingrutor.

PLATS: ÖVRE DELEN (konstgräs med kompisgungor och hammockar etc.)

Mycket populär, visar på barnens behov av lek som det saknas redskap till. Kunde ha varit fler gungor. Tråkigt stängsel ut mot brant. Problem med skräp, vindtunnel som för in skräp på gården som samlas bland annat i detta hörn. Buller från trafik.

PLATS: BOLLYTOR (fotbollsplan, basketplan)

Fotbollsplanen är väldigt populär men den är för liten och placeringen är fel, bildar en propp på skolgården. För lågt stängsel runt planen.

Bra att det finns basketplan men den känns lite off.

Ytan mellan planerna känns oplanerad.

PLATS: NEDRE DELEN (Cykelställ och omgivning, skolvägar, andra ytor som används av skolan samt varutransporter)

En yta som planerats dåligt är sittbänkarna (Vestre) blandat med cykelställ.

Cykelställerna är lagom många nästan i överkant. Bilväg utanför ej 30 samt inget övergångsställe kvar mellan skola och bhp- en säkerhetsrisk. Varutransport backar ut viss säkerhetsrisk men i alla fall långt från vistelseytor. Svårt att ta sig in till skolgård från taxi.

Hög konkurrens om friytor på gångavstånd från skolan, ofta får man leta i 20 min, gå mellan platser som är "upptagna".

Önskvärt med fler övergångsställen och farthinder runt skolan.