

STADSRUMSANALYS FÖR OMRÅDE VID STÅNGHOLMSBACKEN OCH FALKHOLMSGRÄND

27 augusti 2020

INLEDNING

BAKGRUND

Projektet Stångholmsbacken är en del av Fokus Skärholmen som i sin tur är en satsning som syftar till en bred utveckling av stadsdelsnämndsområdet Skärholmen samt att tillföra stadsdelarna Vårberg, Skärholmen, Sättra och Bredäng ca 4 000 nya bostäder. Satsningen på Skärholmen är förvaltningsöverskridande och avsikten är att stärka Skärholmens utbud av bostäder, service och arbetsplatser.

2017 genomförde Spacescape en omfattande stadsrumsanalys av hela projektet Fokus Skärholmen. För att underlätta samordning mellan de olika detaljplaneprojekten och bidra till en väl fungerande helhet togs en strukturplan fram för fortsatt utbyggnad av hela Skärholmens stadsdelsområde fram till 2040. I strukturplanen pekas Stångholmsbacken ut som en "särskilt viktig stadsgata för att koppla samman stadsdelarna".

I samband med granskningen av ny detaljplan för Stångholmsbacken har staden efterfrågat en uppdaterad stadsrumsanalys.



Illustrationsplan (Urban Minds)

SYFTE

Stadsrumsanalysens syfte är att undersöka i vilken grad som detaljplanen Stångholmsbacken (dnr 2017-00513) förmår skapa ett tillgängligare, tätare, tryggare och fortsatt grönt Skärholmen.

För att undersöka detta har fyra analysteman från den tidigare stadsrumsanalysen valts ut. Dessa är rumsintegration, befolkningstäthet, entrétäthet och friydetillgång.

METOD

Urvalet av analyser baseras på stadens bedömning om vad det är i planförslaget som främst påverkar stadsmiljön.

Samtliga analysteman har i tidigare stadsbyggnadsforskning visat sig ha betydelse för såväl social hållbarhet som attraktivitet i boendemiljön.

Rumsintegration har betydelse för upplevd närhet mellan stadsdelar och hur lätt det är att orientera sig givet vad man ser från en plats till en annan.

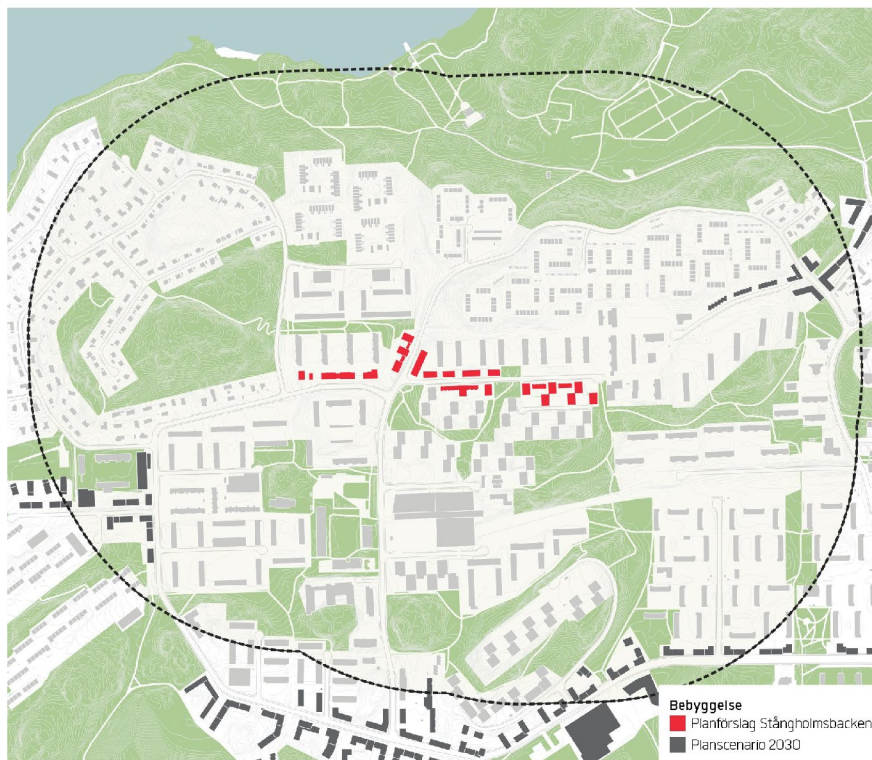
En god lokal närhet till kvalitativa friytor har betydelse för i vilken grad människor vistas i utemiljöer. Forskning visar också att tillgång till grönområden har betydelse för folkhälsan. I studier av attraktivitet på bostadsmarknaden i Stockholmsregionen har också parktillgång visat sig ha unik betydelse för bostadspriser.

Befolkningstäthet har starkt samband med utbudet av urbana verksamheter som restauranger, handel och kultur. I sin tur har detta mycket stor betydelse för attraktiviteten på bostadsmarknaden i Stockholm. Ett bra lokalt utbud av urbana verksamheter förbättrar också livsvillkoren för de människor med lägre betalningsförmåga och människor som väljer att inte ha bil.

Entrétäthet har visat sig öka attraktiviteten på bostadsmarknaden. Dessutom har entrétäthet betydelse för den upplevda tryggheten längs ett stråk eller en gata.

I stadsrumsanalysen används särskilda planindikatorer för att undersöka hur detaljplanen påverkar de fyra temana. Samtliga planindikatorer har i tidigare forskning visat sig ha stor betydelse för att fånga värden av stor betydelse för hur platser används och upplevs.

Varje tema analyseras utifrån både befintlig situation och med planförslaget infogat. Befintlig situation utgår ifrån situationen 2017 då tidigare stadsrumsanalys genomfördes. Planförslaget utgår från den tidigare stadsrumsanalysens framtidsscenarier för 2030 men då med nytt planförslag för Stångholmsbacken infogat. Stadsrumsanalysen avgränsas till området inom 500 meter från planområdet då förslaget inte bedöms ha någon större påverkan på det större sammanhanget.



Karta på analysområde och planförslag med bebyggelse i planscenariet för 2030 och planförslaget för Stångholmsbacken markerat.

PLANANALYS

RUMSINTEGRATION

Med analysmättet rumsintegration mäts tillgänglighet i gatunätet. Det som avgör nivån av tillgänglighet är hur många andra stadsrum som nås räknat i riktningsförändringar. Resultatet visar hur åtskilda eller sammanhängande de olika stadsdelarna är från varandra. I den här stadsrumsanalysen har lokal rumsintegration bedömts vara lämplig för att analysera planförslagets konsekvenser. Med lokal rumsintegration klargörs stadsrummens närhet till varandra inom tre riktningsförändringar bort.

Resultat

Idag visar rumsintegrationsanalysen på tydliga hierarkier mellan väl integrerade vägar mellan grannskap, semitillgängliga stadsrum inne i grannskapen och avskilda stadsrum längs gångvägar i grönstråk och i radhusområdena norr om Stångholmsbacken. De skarpa kontrasterna beror till stor del på topografi men också på en trafikseparerad stadsstruktur där kopplingar mellan stadsdelar för gående har skett planskilt från vägarna och längs mindre gena och tydliga gångstråk.

Med planförslaget blir gatorna Stångholmsbacken och Vårholmsbackarna mer lokalt välintegrerade än tidigare. Detta beror till stor del på att planskilda gångförbindelser i planförslaget försvinner och istället läggs i samma plan som vägnätet, både kopplingen under Vårholmsbackarna vid Lillholmsparken och under Stångholmsbacken försvinner. Vid tunneln under Stångholmsplatsen förläggs istället det nya torget (Stångholmsplatsen) som i planförslaget ligger i samma plan som gatan och skapar nya tvärförbindelser.

Utöver dessa förändringar består näromgivningen till Stångholmsbacken och Vårholmsbackarna fortfarande av många avskilda stadsrum. Variationen av tillgängliga och mindre tillgängliga stadsrum behöver emellertid inte vara en nackdel, såvida planerade mer utåtriktade lokaler framför allt återfinns längs de mer väl

tillgängliga stråken, där gatunätet stöttar exponering och genomströmning. I de mer avskilda stadsrummen, där potentialen för genomströmning och överblick generellt är lägre, är det emellertid viktigt att bebyggelsen och stadsmiljön på andra sätt understöder social trygghet. Exempelvis genom bebyggelseentréer, fönster, en vistelsevänlig stadsmiljö utan större prång och en tydlighet vad gäller privata, gemensamma (exempelvis gårdar) och offentliga rum.

I Hasselholmen stärks det befintliga lokala stråket som i planen går bakom den nya bebyggelsen på ett plan nedanför Vårbergsvägen. Dock är kopplingen mellan Vårbergsvägen och Stångholmsbacken fortsatt svag. Trots att den planskilda korsningen försvinner så ansluter de båda gatorna mot Vårholmsbackarna även fortsättningsvis en bit ifrån varandra. En rakare anslutning mellan Vårbergsvägen och Stångholmsbacken hade varit önskvärt sett till tillgängligheten i gatunätet som helhet. Samtidigt skulle en sådan förändring också innebära stora kostnader och har inte ansetts möjlig givet stadens ekonomi.



Lokal rumsintegration idag



LOKALT INTEGRERAT STRÅK
BAKOM BEBYGGELSEN I
HASSELHOLMEN

VÅRBERGSVÄGEN ÄR
FORTSATT DÅLIGT INTEGRERAD

STÅNGHOLMSBACKEN OCH
VÅRHOLMSBACKARNA ÄR LOKALT
VÄLINTEGRERADE STRÅK

Lokal rumsintegration 2030 med planförslag

ENTRÉTÄTHET

En utemiljös kvaliteter och värden avgörs i hög grad av hur det inramas från omgivande bebyggelse. Finns det entréer och lokaler mot en gata, ett torg eller en park stärks förutsättningarna för att utemiljöer upplevs tryggare och fylls med folkliv. En enkel metod för att mäta i vilken grad ett stadsrum aktiveras är att mäta entrétäthet.

Resultat

Idag är entrétäthet mycket låg längs Vårholmsbackarna och Stångholmsbacken. Intressant nog förefaller entrétätheten vara som högst där tillgänglighet i gatunätet är som lägst. På så vis kan stadsstrukturen och bebyggelsestrukturen sägas understöda en hög grad av anonymitet i de stadsrum där potentialen för spontana möten mellan människor hemmahörande i olika stadsdelar är som störst. Samtidigt kan också den höga tätheten av entréer i de mycket avskilda delarna sägas understöda en form av stark men också mycket lokal samhörighet. En samhörighet som här till stor del vilar på avsaknad av naturlig genomströmning. Detta blir särskilt tydligt i radhusområdena norr om Stångholmsbacken där också skyltar är uppsatta för att tydligt markera områdets mer privata karaktär.

I planförslaget minskar avståndet mellan entréer längs de väl integrerade tillgängliga stadsrummen Stångholmsbacken och Vårholmsbackarna. Totalt sett tiodubblas entrétätheten längs Stångholmsbacken. På så vis bryter planförslaget kraftfullt från den nuvarande situationen och leder till ökade förutsättningar för en levande stadsmiljö och social trygghet längs de stråk i stadsdelen med störst potential som stadsgator.

Även längs Vårholmsbackarna och Vårbergsvägen tillkommer entréer i planförslaget. Entréerna från Hasselholmen mot Vårbergsvägen syns dock inte i analysen då förgårdsmark ligger mellan byggnaderna och gatan. Entréer som ligger i direkt anslutning till gatan bidrar i högre grad till ett levande gaturum, ändå kommer bebyggelsen i planförslaget utgöra en förbättring från nuläget även här.



Entrétäthet idag



Entrétäthet 2030 planförslag

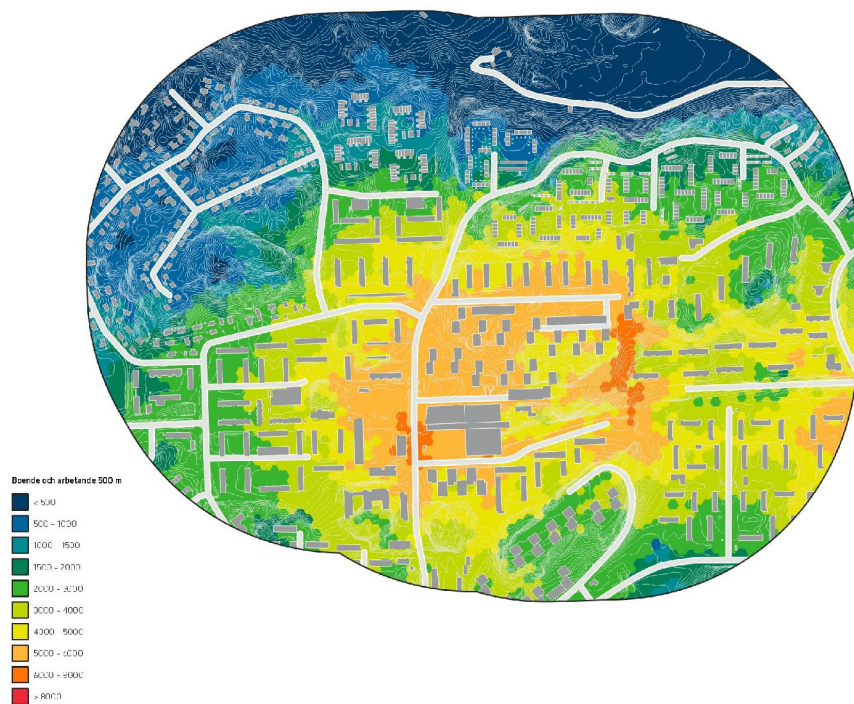
BEFOLKNINGSTÄTHET

För att skapa förutsättningar för ett visst utbud av service, trygga gatustråk och välanvända platser behövs vid sidan av tillgänglighet i gatunätet och entréer framför allt också täthet och en viss blandning av boende och arbetande. Utifrån certifieringssystemet Leed bör åtminstone en täthet på 5 000 boende och arbetande inom 500 meter uppnås för att ge underlag för ett varierat utbud av service (60 personer per hektar). UN Habitat rekommenderar en blandning mellan boyta och lokalyta på 40-60 %. I en svensk kontext är snarare 30-70 % boende inom 500 meter från spårbunden kollektivtrafik en mer rimlig indikator för blandning. (Göteborg stad 2017).

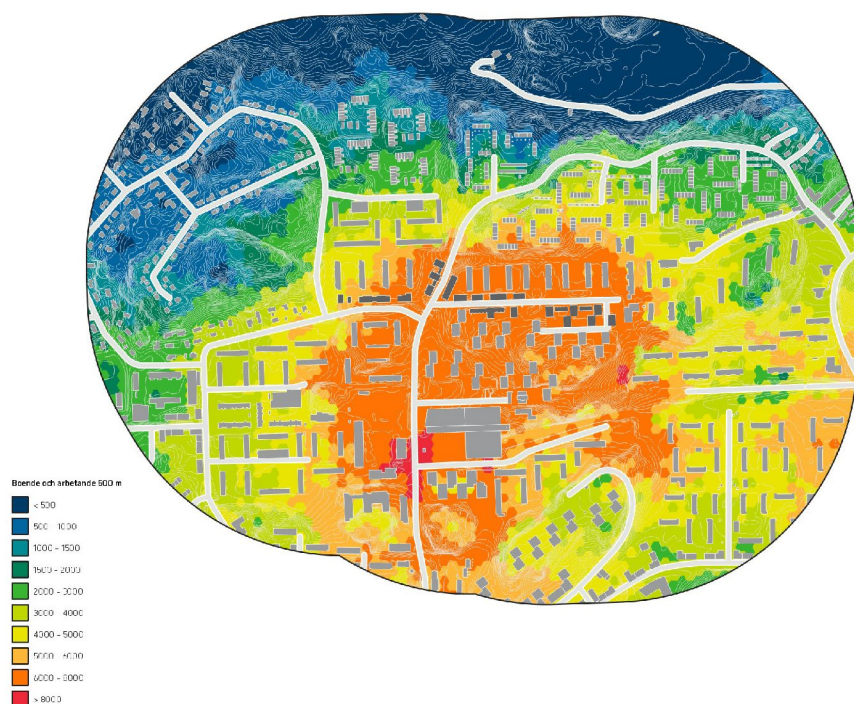
Resultat

Analysen av täthet idag visar att området kring Vårberg Centrum och grönområdet mellan Vårberg och Skärholmen är de delområden med högst tillgänglig befolkningstäthet inom 500 meter. Med planförslaget och övriga planer till 2030 ökar befolkningstätheten per hektar med 25 %, vilket både ger effekter för hur många människor som rör sig i området och förutsättningarna för lokal service.

Sett till blandningen av boende och arbetande så minskar denna till följd av en koncentrerad bostadsutveckling. Idag utgör andelen boende 90 % och med planförslaget och övriga planer så uppgår andelen boende till 92 %. Liten andel lokalarea är emellertid ett generellt problem inom stadsutvecklingen i Fokus Skärholmen. Att öka funktionsblandningen generellt i stadsdelarna skulle vara av stort värde men sannolikt är potentialen för en mer omfattande utbyggnad av kontor och andra arbetsplatser större i de centrala delarna av Skärholmen.



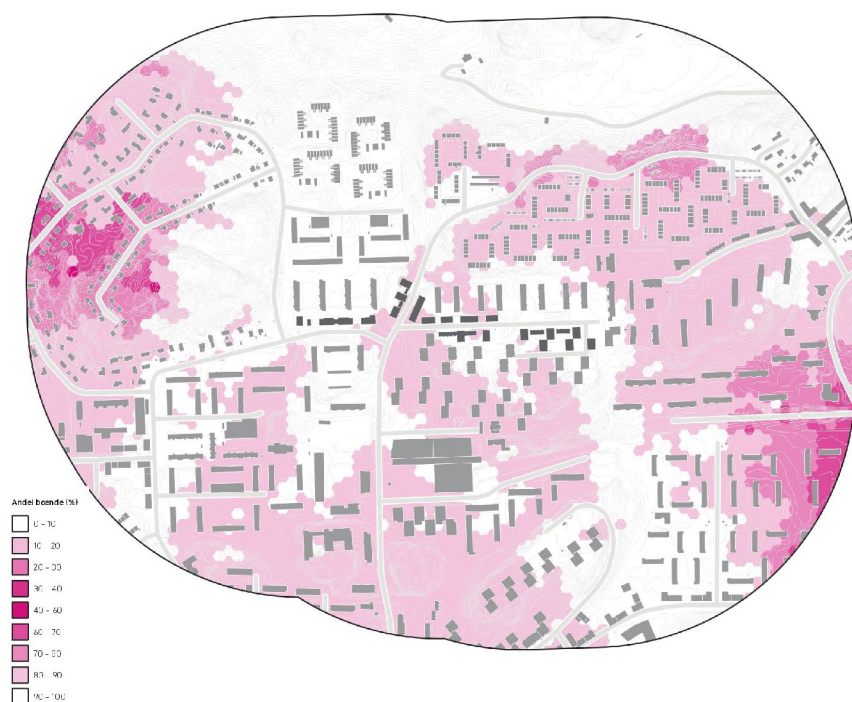
Täthet idag



Täthet med 2030 planförslag



Blandning idag



Blandning med 2030 planförslag

FRIYTETILLGÅNG

Ett enkelt sätt att beskriva hur mycket markyta som avsätts för offentliga platser i ett område är att mäta hur stor andel av den totala markytan som de offentliga platserna upptar. UN Habitat har gjort studier kring detta mått och kommit fram till en rekommendation på minst 15 procent offentlig platsmark för att tillgodose behovet av torg, parker och naturområden. (UN Habitat, 2014). Även närhet till olika former av friytor har stor betydelse för boendekvalitet och för i vilken grad dessa friytor blir använda. För att analysera närhet till olika rekreativa kvaliteter har gångavståndet till närmaste stadsdels- och kvarterspark (enligt stadens definition), lekpark, offentlig plats och entré till Sätterskogen mätts. Som god närhet till park kan 500 meter gångavstånd anses vara en lämplig räckvidd.

I kartan nedan redovisas de olika friytorna.

Mellan kvarteren norr om Stångholmsbacken och radhusen norr om dessa finns också offentliga grönytor och som dessutom är utpekade som gröna stråk i stadens parkplan för Skärholmen. Dessa är däremot inte kartlagda i Stockholms stads sociotopkarta. Anledningen till det är sannolikt bristfällig tillgänglighet på grund av omfattande lutning. Grönytor på gårdar är heller inte kartlagda på grund av att det inte är offentlig platsmark.



Offentlig platsmark idag



Offentlig platsstruktur 2030 med planförslag

Resultat

Andelen markyta med offentlig platsmark är idag överlag god sett till UN habitats rekommendationer. Däremot indikerar analysen en låg lokal tillgång till offentlig platsmark norr om Stångholmsbacken. Det beror till stor del på att de radhusdominerade stadsdelarna består av stor del privat mark och att det saknas tydligt offentliga och tillgängliga platser och grönstråk mellan dessa.

Med planförslaget och de övriga förändringar som sker inom analysområdet så minskar andelen offentlig platsmark totalt inom analysområdet från 37 % till 35 %. Det beror bland annat på att Stångholmsparken försvinner, men även på annan exploatering som planeras fram till 2030. Men samtidigt som den totala tillgången på offentliga platsmark längs Stångholmsbacken sjunker något, så ökar närheten till en mångfald av olika platstyper och vistelsevärden.

Med det sagt skulle ändå en översyn över hur den offentliga platsmarken längs det utpekade grönstråket söder om radhusområdet bättre skulle kunna tillgängliggöras och tydliggöras som just offentlig platsmark. Det skulle öka tillgången till offentlig platsmark i ett delområde som idag saknar sådan och det skulle också med olika lokala trygghetsåtgärder öka attraktiviteten för gående och cyklister längs stadsdelens grönstråk. Det skulle kunna handla om bättre överblick, blomprakt, trappor och en allmänt mer inbjudande stadsmiljö.

När det kommer till närhet till park finns viss anledning att ifrågasätta tidigare kategorisering av parkmark, då nuvarande park längs sydöstra delen av Stångholmsbacken är kategoriserad som sådan trots idag mycket begränsade vistelsevärden. I planförslaget uppgraderas vistelsevärdena i Lillholmsparken i hörnet öster om Vårholmsbackarna och söder om Stångholmsbacken så att det blir en mer tydlig parkmiljö. Även en lekpark tillkommer i parken. Den nya Stångholmsplatsen har kategoriserats som torg och lekplats genom sin mer hårdgjorda karaktär.

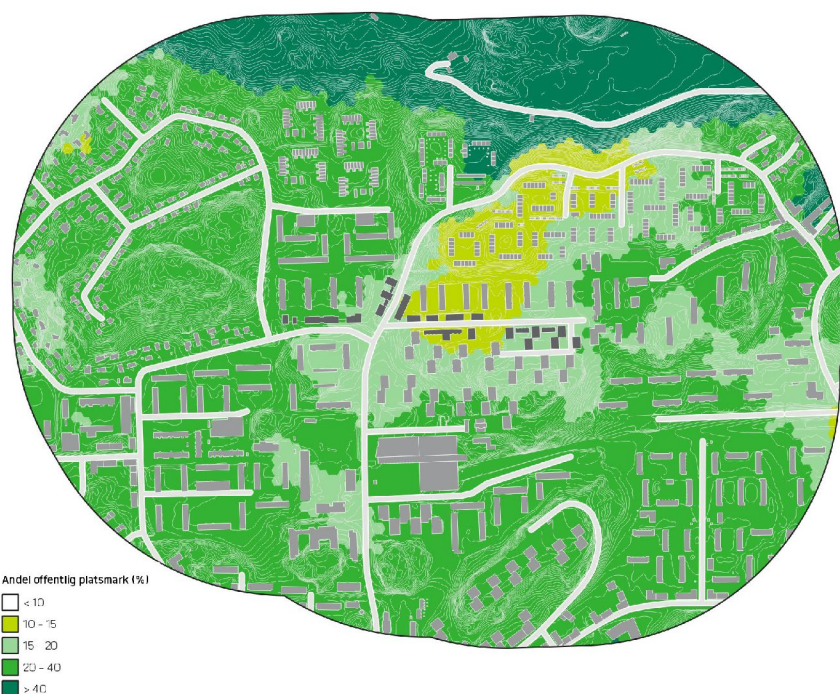
Totalt sett visar analysen av närhet till park på något ökade gångavstånd till närmsta park, särskilt i de östra delarna. Men sett utifrån rekommendationen på max 500 meters gångavstånd är emellertid närheten till park fortsatt mycket god. Den planerade uppgraderingen av många av de offentliga ytorna kan också tänkas skapa en större mångfald av vistelsevärden totalt sett. Stångholmsplatsen bidrar både med lekmöjligheter och torgfunktioner som kompletterar de parker och grönområden som finns i området. Med det sagt kan en rekommendation vara att tillskapa en ny park en bit öster om Stångholmsbacken. Det skulle vara en mer effektiv placering sett till parktillgången i Vårberg och Skärholmen som helhet.

Närheten till lekplatser förbättras radikalt med planförslaget. Det beror både på att en till lekplats tillkommer i den uppgraderade Lillholmsparken och på att en lekplats tillkommer på Stångholmsplatsen. Det jämna och nära avståndet mellan dessa innebär att betydligt fler boende än idag har mindre än 300 meter till en lekplats.

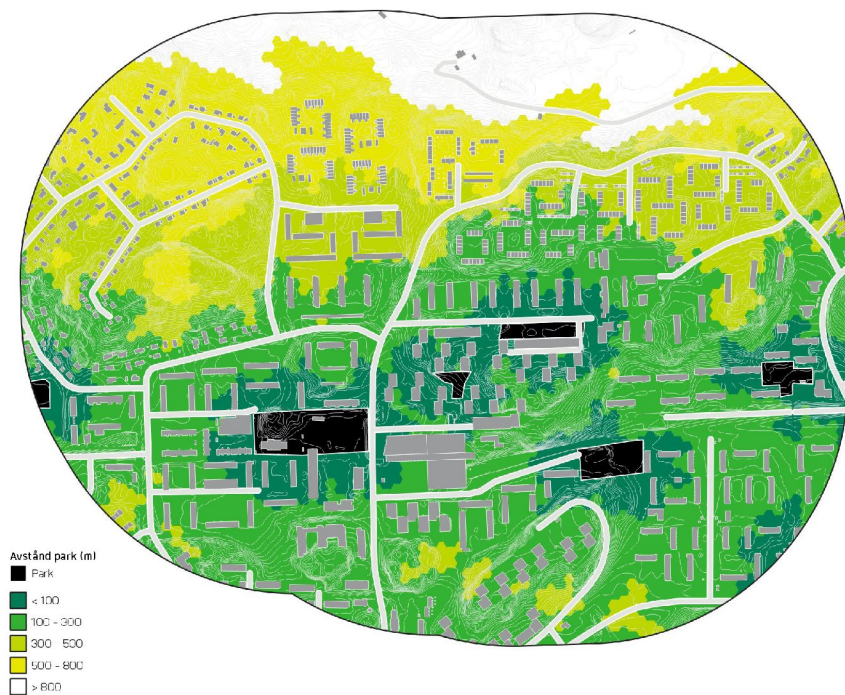
Planförslaget påverkar inte närheten till Sätmaskogen.



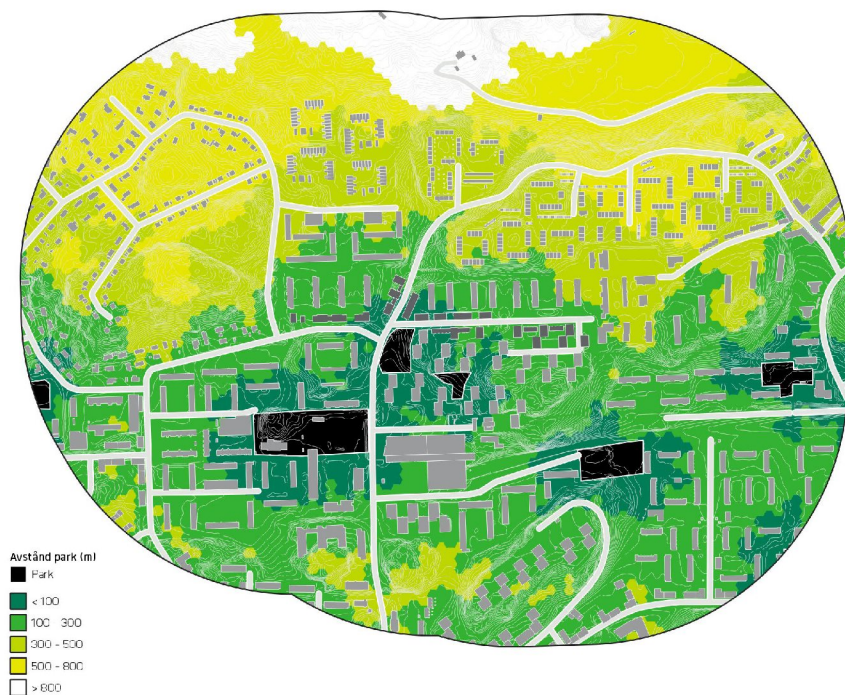
Andel offentlig platsmark idag inom 500 meter



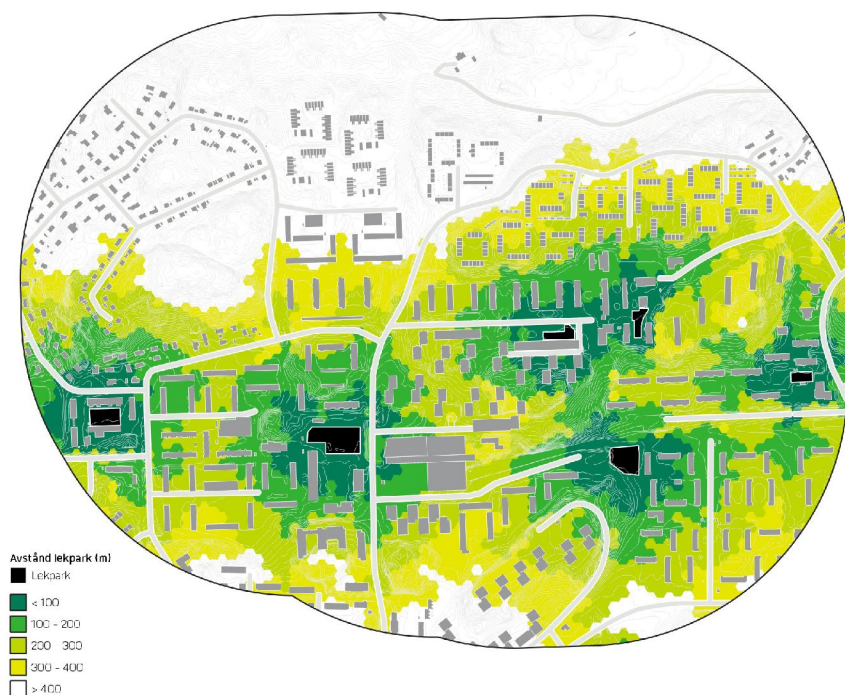
Andel offentlig platsmark 2030 med planförslag inom 500 meter



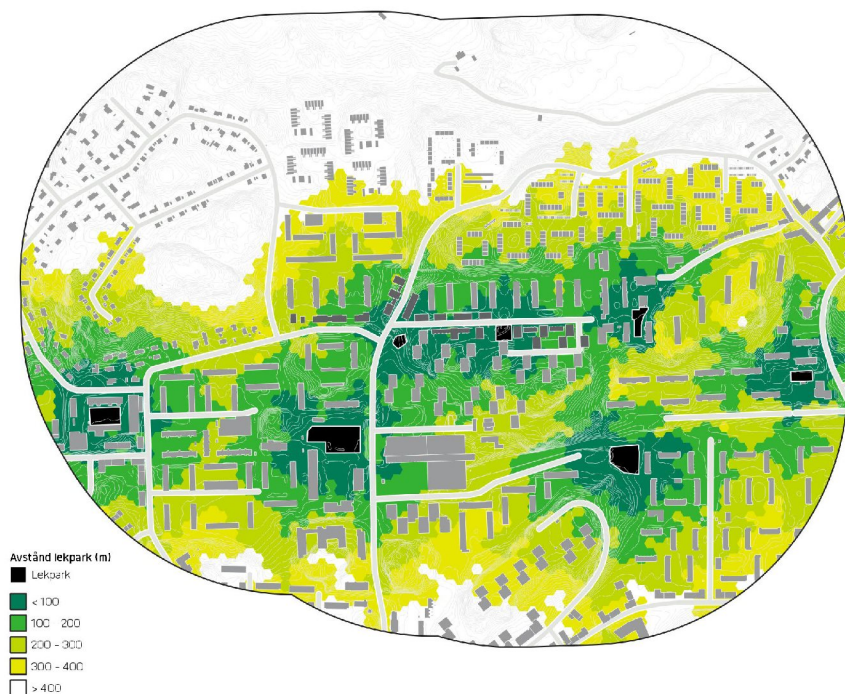
Närhet till park (stadsdels-kvarterspark) idag



Närhet till park (stadsdels-kvarterspark) 2030 med planförslag



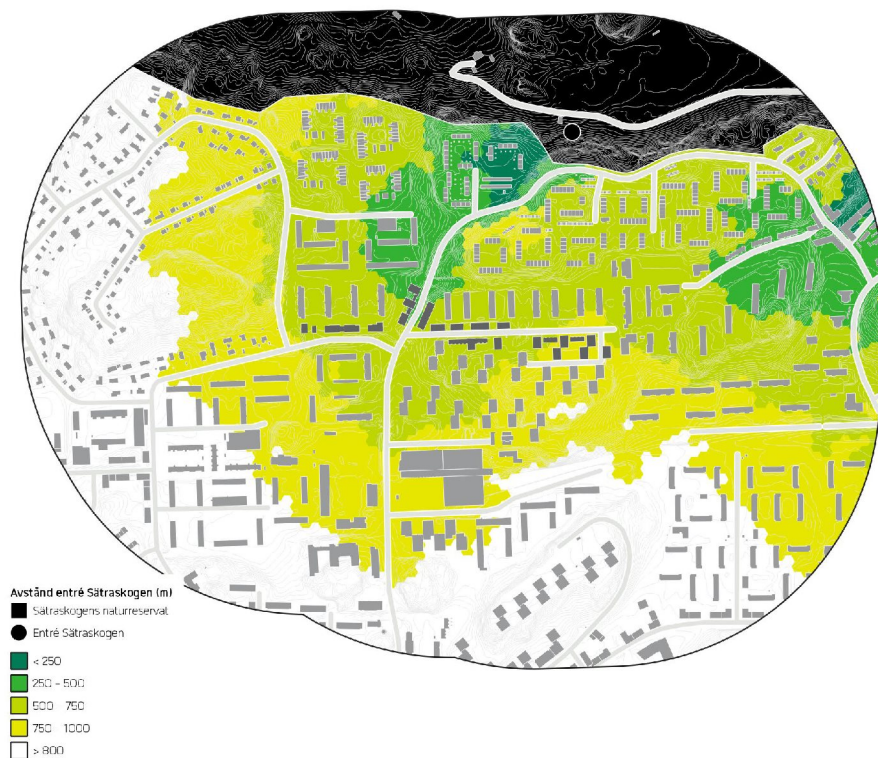
Närhet till lekplats idag



Närhet till lekplats 2030 med planförslag



Närhet till Sätterskogen idag



Närhet till Sätterskogen 2030 med planförslag

PRELIMINÄRA SLUTSATSER

Tillsammans med den förbättrade rumsintegrationen, den direkta angöringen till Stångholmsplatsen och den ökade tätheten i omgivningen så förefaller Stångholmsbacken ha god potential att utvecklas till ett lokalt attraktivt och levande gatustråk.

Det som framför allt skulle kunna öka tillgängligheten i gatunätet är en tydligare och rakare koppling mellan Vårbergsvägen och Stångholmsbacken. En sådan åtgärd ryms dock inte inom stadens ekonomi.

En närmare relation mellan entréer och gata i Hasselholmen skulle ytterligare bidra till att skapa ett offentligt och levande gaturum om den placerades närmare Vårbergsvägen såsom övrig bebyggelse mot Stångholmsbacken och Vårholmsbackarna.

Generellt uppgraderas en stor del av den offentliga platsmarken inom planområdet. Det innebär fler olika platser med fler olika möjliga vistelsevärden, samtidigt som närheten till parker och framför allt lekplatser är mycket god. Stångholmsplatsen skapar en central mötesplats och bidrar med kvaliteter som tidigare saknats i området.

Att närheten till park minskar i de östra delarna borde framför allt lösas genom att en ny park tillkommer öster om planområdet. Det skulle utgöra en effektiv parkplacering sett till stadsdelen som helhet. Norr om Stångholmsbacken finns en generell brist på offentlig och tydligt tillgänglig platsmark. Även denna brist skulle behöva åtgärdas genom fler förändringar än vad som ryms inom detta detaljplaneprojekt. Men en möjlig åtgärd är ändå att tydliggöra vad som är offentlig platsmark längs grönstråket söder om radhusområdet (norr om Stångholmsbacken) och samtidigt öka vistelsevärdena och överblickbarheten för att stärka grönstråkets användningspotential och trygghet.