

# PM - KOMPLETTERING BKA BANDHAGEN 2018

KV. RAMSÖKAREN 2

2018-01-10, reviderad 2018-01-25, 2019-03-21

Innehåll	
Inledning	3
Kv. Ramsökaren 2	4
<i>Hus A</i>	
<i>Hus B</i>	
Kompletterande analys och konsekvenser 2018	5
<i>Kvantitet är en kvalitet för barn</i>	
<i>Fysisk närhet - särskilt betydelsefull för små barn</i>	
<i>Friytor</i>	
<i>Förskolor och skolor</i>	
<i>Bostadsgårdar</i>	
<i>Trafik och infrastruktur</i>	
Sammanfattning	7
Bilaga 1 - Barnkonsekvensanalys bandhagen 2012	
Bilaga 3 - Tjänsteutlåtande exploateringskontoret 2016-11-17 - Markanvisning Kv. Ramsökaren 2-4	
Bilaga 4 - Nya förutsättningar i planområdet Bandhagen sedan analys 2012	

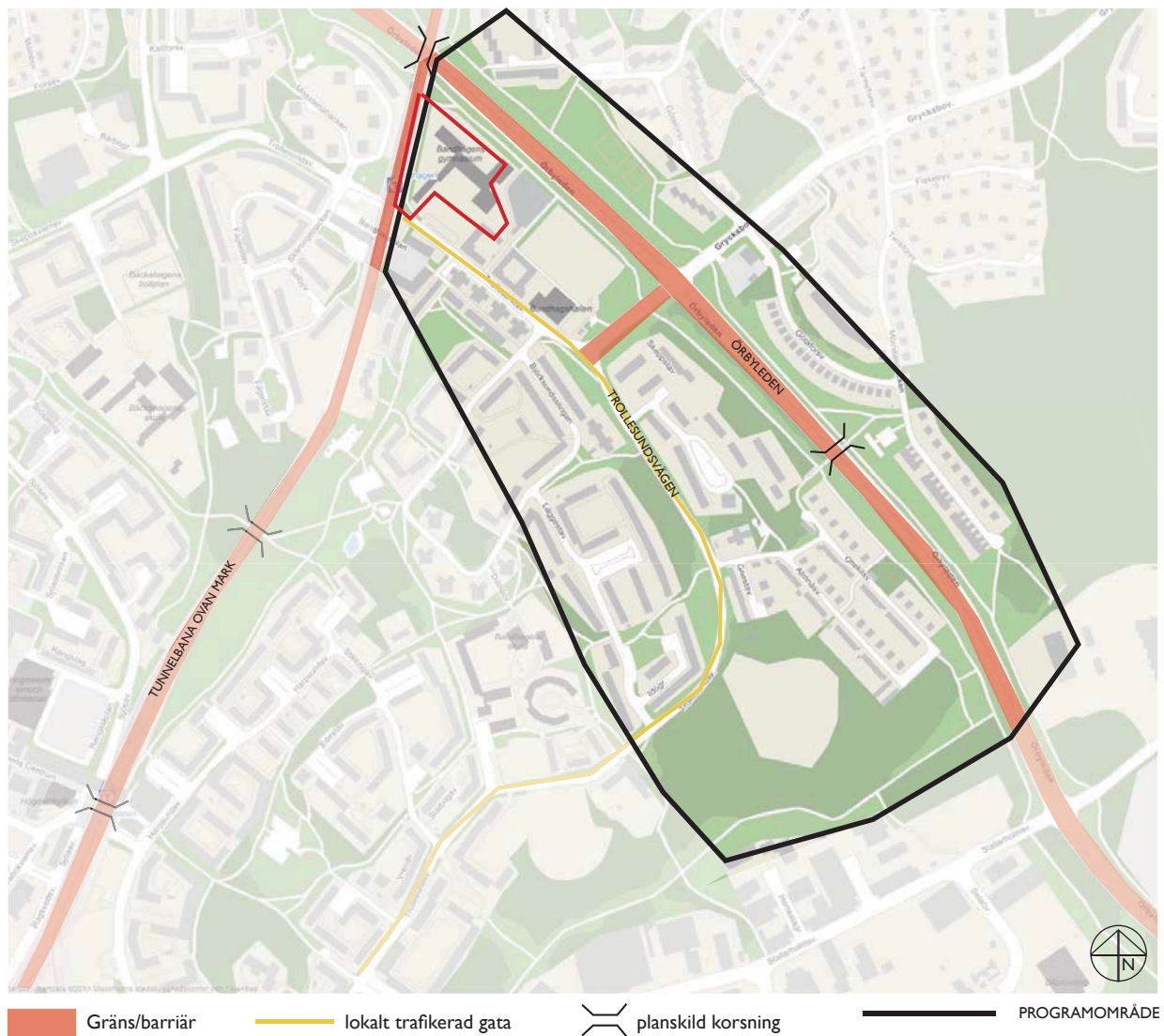


Bild visar programområdet för BKA 2012 (bilaga 1, s.6). Markanvisning som detta PM analyserar var inte aktuell då BKA gjordes 2012. Kv. Ramsökaren 2 är markerat med rött i bilden.

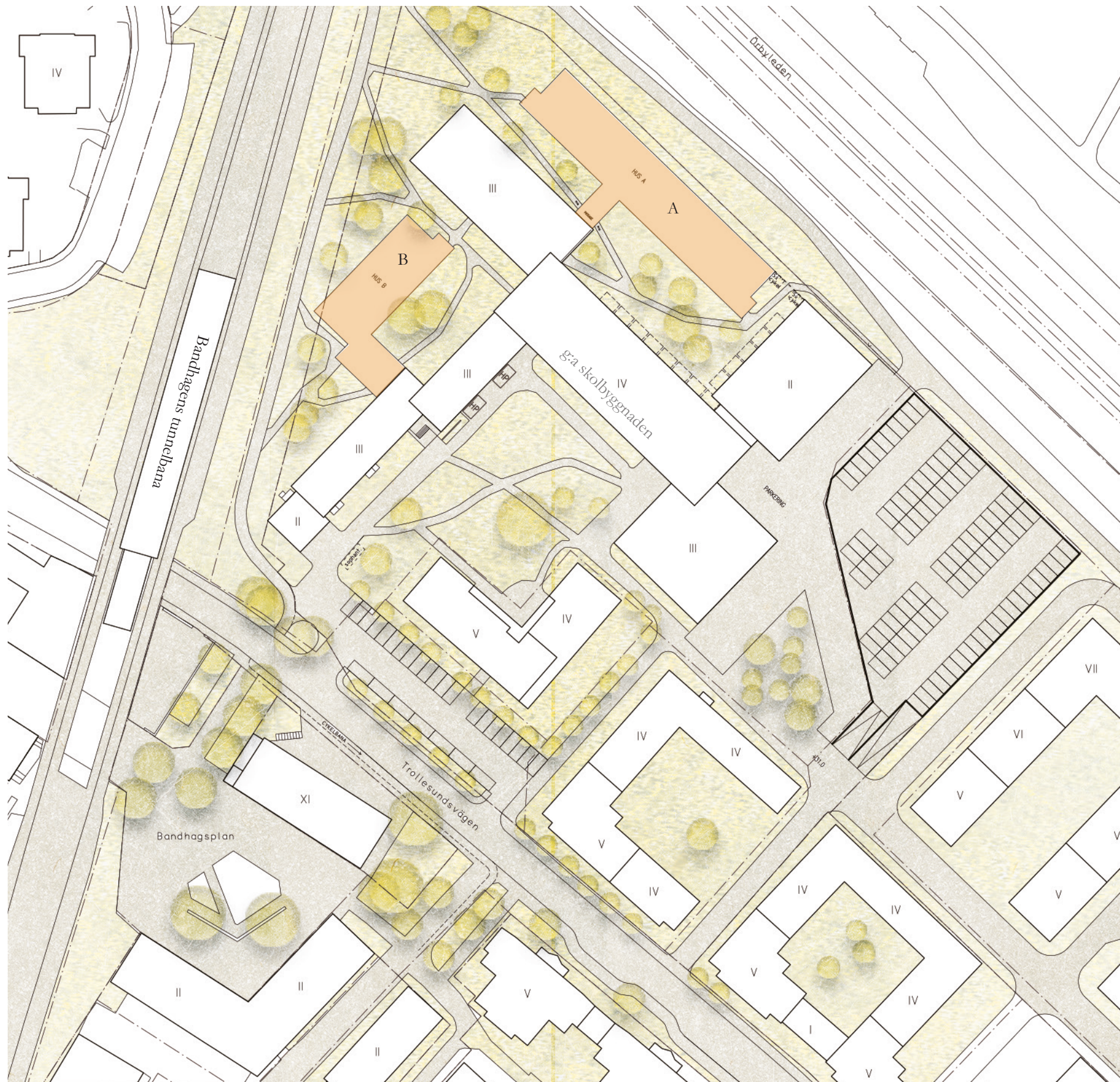
## Inledning

Topia landskapsarkitekter har på uppdrag av Svenska Hus AB gjort denna kompletterande Barnkonsekvensanalys (BKA) för föreslagen bebyggelse i kvarteret (Kv.) Ramsökaren 2 i Bandhagen, Stockholm.

År 2012 gjorde Topia landskapsarkitekter en utförlig BKA över ett större programområde i Bandhagen. Denna promemoria är ett komplement till BKA Bandhagen 2012 (bilaga 1) då den exploatering som Svenska Hus nu önskar genomföra inte var aktuell för tidpunkten då den tidigare analysen gjordes. De generella slutsatser och kompensationsåtgärder som framfördes under arbetet med BKA Bandhagen 2012 är i allra högsta grad gällande för den aktuella exploateringen i Ramsökaren 2. För att få en helhetssyn på området och den tilltänkta exploaterings påverkan ur ett barnperspektiv bör denna PM läsas tillsammans med hela bilaga 1 och Arkitemas förslag för utvecklingen av platsen.

Många av förutsättningarna har förändrats sedan 2012 vilket får konsekvenser för planområdet i sin helhet. Nya, generella förutsättningar och konsekvenser ur ett barnperspektiv beskrivs i bilaga 4.





## Kv. Ramsökaren 2

Svenska Hus föreslår en kompletteringsbebyggelse i Kv. Ramsökaren 2. Kvarteret utgörs idag till stor del av en gammal skolbyggnad med tillhörande gårdsmark (tidigare Bandhagens gymnasium), några flerfamiljshus, parkeringsytor och gräsbeklädda samt skogslika impedimentsytor. Utmaningen för exploatering på platsen har huvudsakligen bestått i det exponerade läget med kraftigt buller- och riskutsatta fasader och utemiljöer mot Örbyleden, Trollesundsvägen och tunnelbanan, samt att komplettera den kulturhistoriskt klassade 60-talsbebyggelsen.

Den gamla skolbyggnaden är idag omvandlad till bostäder och skolgården fungerar som en privat bostadsgård till dessa bostäder samt till det nyligen bebyggda flerfamiljshuset (inflytt 2012/13). Flerfamiljshuset som tillkom 2012-13 har skapat en tydligare inramning och ett skydd från Trollesundsvägens buller. Svenska Hus beskriver att deras angreppssätt med den föreslagna bebyggelsen har varit att få till skyddande kompletteringsbebyggelse för att skapa nya skyddade och tysta gårdsrum runtomkring skolbyggnaden. Nedan beskrivs varje byggnad och dess förutsättningar mer ingående. För ytterligare information om förslaget se materialet som Arkitema har tagit fram för projektet.

### *Hus A*

Platsen utgörs idag av berg och skogssyta i norrläge. Vår bedömning är att ytan inte används av barn på grund av närheten till Örbyleden och dess i övrigt så utsatta läge. Det regionala cykelstråket och gångbanan som passerar förbi mellan fastigheten och Örbyleden upplevs som otryggt i avsaknad av ”ögon”, alltså uppsikt från närliggande lägenheter och befolkade platser.

Med den föreslagna, omgärdande bostadsbyggnaden skapas ett nytt kompletterande, skyddat och grönt gårdsrum med bevarade stora tallar och berg. Gården ger, likt bostadsgården vid hus B, även de nuvarande boende i skolbyggnaden möjlighet att använda den nya gården. Byggnaden är tänkt att bidra till ett tryggare gång- och cykelstråk längs Örbyleden nedanför huset.

### *Hus B*

Platsen utgörs idag av en välskött gräsyta med flera gamla tallar. Ytan vetter mot tunnelbanespåren och upplevs därför som otryggt och bullerutsatt. Otryggheten sammanhänger mycket med att platsen är anonym och utan ”ögon”, det vill säga de fönster som vetter dit går inte till bostäder utan enbart korridorer till lägenheterna i skolbyggnaden som har fönster mot innergården. Mycket klotter och graffitti förekommer på husväggarna eftersom fasaderna är mycket synliga från tunnelbanestationen. På platsen har återupprepade problem med informella bosättningar förekommit.

Den föreslagna bostadsbyggnaden skapar ett nytt, kompletterande, skyddat och grönt gårdsrum med bevarade stora tallar, berg och gräs. Gården erbjuder även de redan boende ett nytt skyddat och tyst gårdsrum. Balkonger och uteplatser samt entréer mot tunnelbanan skapar liv och rörelse och skulle kunna bidra till ett tryggare gång- och cykelstråk mot tunnelbanan.

← Situationsplan över ny bebyggelse i Kv. Ramsökaren, förslag till nya byggnader har markerats i orange.





## Kompletterande analys och konsekvenser 2018

Nedan beskrivs kompletterande punkter inom barnkonsekvensanalys för kvarteret Ramsökaren 2. För en fullständig barnkonsekvensanalys med kompensationsåtgärder måste det här dokumentet läsas tillsammans med BKA 2012 (se s. 22-27 i bilaga 1). En del av punkterna som behandlas nedan är generella men så pass betydelsefulla för analysen att det nämns både här och i bilaga 1.

### *Kvantitet är en kvalitet för barn*

För att barn ska kunna röra sig och lära sig att gå och springa behöver de utrymme. Impulsen att sätta igång att röra sig utlöses av att barn börjar röra sig och samtidigt upptäcker att det faktiskt finns plats där de kan röra sig.

Kvantitet i meningen plats och utrymme är en väsentlig kvalitet för barns utveckling. Rörelse är grundläggande för individens utveckling och är en förutsättning för att individen ska kunna lära känna sina egna resurser liksom omgivningens karaktär och villkor. Dessa resurser visar sig i interaktionen mellan barn och omgivning, läs mer i ”Gör plats för barn och unga !”, Boverket, maj 2015, sid 15-16.

När barn blir äldre och rör sig mer utomhus på egen hand, utvidgar de sina ”revir”. De utvecklar och prövar sin kroppsliga förmåga samtidigt som de skaffar sig erfarenheter – genom alla sina sinnen – om hur omvärlden ser ut. Erfarenheten byggs upp genom fysiskt utforskande som barnen sedan bär med sig hela livet.

### *Fysisk närhet - särskilt betydelsefull för små barn*

För små barn innebär närhet både trygghet och möjligheter till eget utforskande. Tryggheten handlar om återkopplingen till vuxna. Tryggheten liksom självständigheten hänger psykologiskt sett alltid samman och små barn är beroende av snabb eller omedelbar tillgång till vuxna liksom till en plats där de kan röra sig på egen hand. Därför behöver de ha ett kort avstånd hem och en bra och stimulerande utemiljö nära hemmet. Efterhand som barn utvecklas och blir alltmer erfarna och trygga i sig själva, minskar deras beroende av vuxna och de kan på egen hand söka sig till platser allt längre hemifrån och från vardagens bekanta platser. Men för att kunna göra det måste de som yngre stegvis ha fått pröva på det här utforskandet. Därför behöver de ha tillgång till säkra och bra platser nära bostaden, förskolan och skolan.

Barn under 12 år har svårt att avläsa och göra bedömningar av trafik i komplicerade trafiksituationer. Därför behöver de ha tillgång till platser avskilda från trafik. Framförallt är barn i förskoleåldern känsliga för trafikbarriärer och de leker främst inne på lekplatser eller grönytor nära hemmet. Lekplatser utgör samtidigt mötesplatser för barn och är även viktiga för föräldrar. Även 10-12-åringar använder den här typen av platser som mötesplatser.

← Situationsplan med orthofoto Kv. Ramsökaren, skala 1:1000/A3



#### Friytor

Exploateringen i Kv. Ramsökaren 2 påverkar närliggande friytor i och med en ökad användning och ett ökat slitage. Som det beskrivs i bilaga 4 föreslås en hel del kompensationsåtgärder för att säkerställa ett barnperspektiv i planområdet som helhet. Förslag till ny bebyggelse inom Kv. Ramsökaren 2 bedöms inte ha någon betydande negativ påverkan på offentliga eller privata friytor inom kvarteren förutom de som nämns nedan under rubrikerna ”Bostadsgårdar” samt ”Trafik och infrastruktur”. Som beskrivs i följande avsnitt kan den nya bebyggelsen i viss mån även bidra till ökad trygghet längs intilliggande gång- och cykelstråk vilket är positivt ur ett barnperspektiv.

#### Förskolor och skolor

I Kv. Ramsökaren 2 planeras inte för några nya förskolor i dagsläget. Den bullerutsatta och kraftigt trafikerade omgivningen gör att just de här kvarteren inte är bäst lämpade för etablering av nya förskolor. Däremot är det av största vikt att nya förskolor planeras och etableras inom eller i nära anslutning till planområdet.

Exploateringen i Kv. Ramsökaren 2 liksom den ökade exploateringen i planområdet som helhet skapar även ett ökat behov av grundskoleplatser i närområdet. Här bör planeras så att små- och mellanstora barn tryggt och säkert ska kunna ta sig till en närbelägen skola till fots eller med cykel. För mellanstora barn är de gröna kopplingarna mellan friytor och barnens platser väldigt betydelsefulla. Det är därför viktigt att säkerställa parkvägar och grönstråk mellan bostaden och skolan, samt från bostaden och skolan till parker och naturområden. Närhet och kvantitet är nyckelord när det kommer till barns och ungas platser.

#### Bostadsgårdar

De nya bostadsgårdarna som skapas vid hus A och hus B är ett positivt inslag ur ett barnperspektiv. Det skapas miljöer med mindre trafikbuller. Ambitionen att inte tillåta biltrafik på gårdarna höjer kvaliteten på miljön för barn. Utformningen av kvarteren där allmänheten inte kan passera igenom gårdarna gör också att användningen för de som bor i kvarteret ökar och gården blir en halvprivat och lugn miljö vilket bland annat gynnar småbarn som bor i kvarteret. Med en omsorgsfull gestaltning av gårdsmiljön kan den bli en värdfull tillgång för närboende barn.

De befintliga stora träden (i huvudsak tallar) och berg i dagen bör bevaras som del av gestaltningen av gårdsmiljön. En naturlig gestaltning är ett viktigt inslag i den bostadsnära lekmiljön för barnen. Forskning visar att oprogrammerade lekytor ger upphov till större variation av lekar än tydligt programmerad/ designerad lekutrustning. Norrläget för bostadsgården vid hus A och den nya huskroppen medför att det kommer att vara få solbelysta ytor på denna gård, extra omsorg vad gäller dess gestaltning och utveckling av miljöns kvaliteter för barns utvistelse är av stor vikt. Det skuggiga läget kan medföra att nya boende snarare använder den stora befintliga gården än den närmast byggnaden, det påverkar således slitaget och trycket på den stora gården vilket är en betydande konsekvens. Den befintliga, stora bostadsgården, är något kuperad och utgörs främst av stora gräsytor med några stora, gamla träd och

någon enstaka lekutrustning. De oprogrammerade gräsyterna möjliggör olika användningsområden och lekmöjligheter.

Konflikter och högt slitage kan uppstå när den befintliga bostadsgården vid den gamla skolbyggnaden ska tillfredsställa behovet för de befintliga boende och nya boende i hus B, samt delvis behov för boende från den skuggiga gården vid hus A. För att den stora gården och shared-spaceytorna ska klara trycket krävs en omsorgsfull landskapsgestaltning och skötselplan.

#### Trafik och infrastruktur

Den nya bebyggelsen med hus A och hus B mot tunnelbanan och Örbyleden bidrar till att de befintliga gång- och cykelstråken blir tryggare genom att fler människor rör sig på platsen och att fler ”ögon” finns mot dessa vägar från de nya bostadshusen.

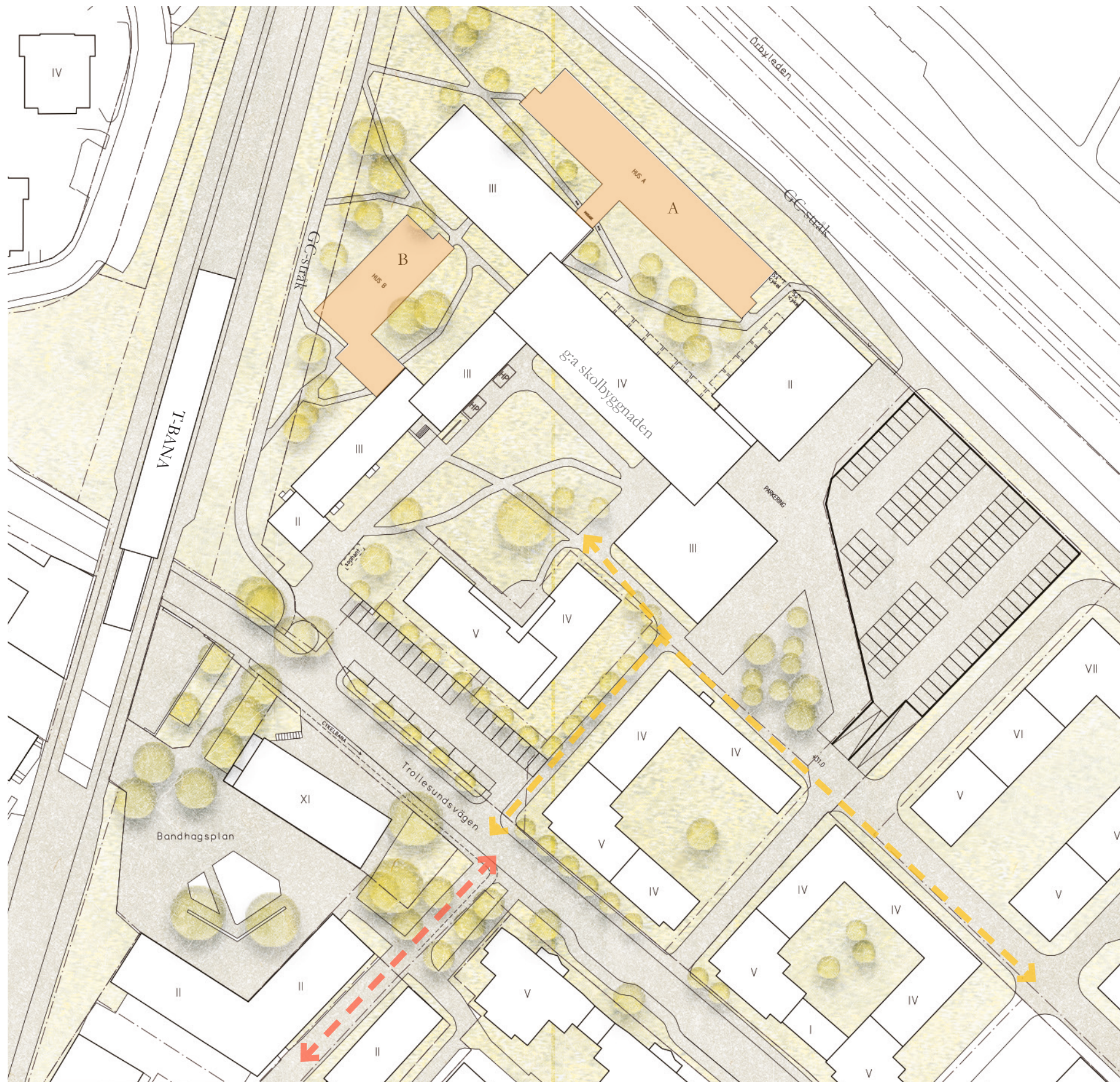
Örbyleden och Trollesundsvägen är betydande barriärer i närområdet. Den nya bebyggelsen ger ett visst bullerskydd för den befintliga bebyggelsen vilket är positivt. Den nya bebyggelsen kommer däremot att bidra till en ökad trafikmängd på både Trollesundsvägen och till och från parkeringen öster om området. Trollesundsvägen upplevs redan idag som problematisk ur ett barnperspektiv med få säkra övergångsställen, små trottoarer som är svåra att gå på med barngrupper och ungdomar upplever vägen som mörk och otrygg kvällstid. Barns vardagssituation skulle förbättras om trafiksituationen längs Trollesundsvägen ses över. Förbättringsåtgärder kan vara att sänka hastighetsbegränsningen, etablera fler säkra övergångar med signalljus, förändra markbeläggningen för att uppmärksamma bilister om att sänka farten, skapa upphöjda korsningar så att fotgängare och cyklister passerar lättare, förändra gaturummets belysning och allmänna trivsel mm.

Den nya gatan som ska gå parallellt med Trollesundsvägen kommer att bli en viktig gångväg för barn i området för att de ska kunna ta sig vidare till aktiviteter eller förskola/skola. Det finns en överhängande risk att små barn inte förstår eller kan bedöma hur dessa ytor ska delas med biltrafik och på så sätt utgör en säkerhetsrisk. Dessa ytor bör utformas så att all bilkörning sker med största försiktighet. Den nya bebyggelsen kommer att bidra till en ökad trafikmängd på gatan och till och från parkeringen öster om området. Viktiga åtgärder för att säkra stråket kan vara en låg hastighetsbegränsning eller ett gångfartsområde, att förändra markbeläggningen för att uppmärksamma bilister om att sänka farten, skapa upphöjda korsningar så att fotgängare och cyklister passerar lättare, förändra gaturummets belysning och allmänna trivsel mm.

För att säkerställa en tillfredställande gestaltning av det offentliga grönstråket och dess anslutning till betydande friytor inom området behövs gemensamma insatser och samarbete mellan staden och exploatörer i Kv. Ramsökaren och Kv. Diabilden.

För fullständig barnkonsekvensanalys med kompensationsåtgärder se även s. 22-27 i bilaga 1.





## Sammanfattning

För att värna barns utemiljö och barnperspektivet i förslaget Kv. Ramsökaren 2 bör nedanstående punkter beaktas i fortsatt planering för kvarteren och närområdet:

- utredning av ökad skötsel, drift och upprustning av befintliga friytor (offentliga och privata).
- se över gröna, säkra kopplingar mellan barns platser inom området, ex. från bostäderna i Kv. Ramsökaren till skolor och populära friytor i området.
- tillgodose förskoleplatser och grundskoleplatser i närområdet för tillkommande boende i Kv. Ramsökaren 2.
- utveckla utformning av den offentliga gatan som planeras parallellt med Trollesundsvägen.
- koppla grönstråket inom Kv. Ramsökaren till befintliga friytor söder om Trollesundsvägen ex. parkvägar från Bandängen, liksom koppling från Kv. Diabilden mot Trollesundsskogen).
- öka trafiksäkerheten längs Trollesundsvägen (minskad hastighet, fler säkra övergångsställen med signalljus, förändrad gestaltning ex markmaterial och belysning etc.).
- vidta liknande åtgärder längs den nya gatan som löper parallellt med Trollesundsvägen (låg hastighetsbegränsning eller ett gångfartsområde, markbeläggningen för att uppmärksamma bilister om att sänka farten etc.)

← Ytor/gaturum som föreslås förstärkas som stråk (gul markering). Grönstråk kan med fördel förlängas ned mot Barnängen och koppla på ett större nätverk av parkvägar och friytor i närområdet (röd markering).