

Integrerad barnkonsekvensanalys för Stångholmsbacken och förskola vid Falkholmsgränd

Barnkonsekvensanalys av granskningsförslag (detaljplan dnr 2017-00513)

Arkitekturanalys sthlm AB, Suzanne de Laval Arkitekt SAR/MSA, tekn. dr.

Målen för planen ur barnperspektiv

I *Stångholmsbacken och Vårberg, Platsanalys med social hållbarhet i fokus*, Urban Minds (171006) sammanfattas intentionerna för att stärka barnperspektivet på följande sätt:

”Stadsutvecklingen i anslutning till Stångholmsbacken ska ta hänsyn till barnperspektivet och medverka till att platsen blir tryggare och mer inbjudande för barn. Preliminärt kan följande åtgärder bidra till att stärka barnperspektivet:

- Omvandling av gaturummet från ett överstort bilrum till ett mer intimt stads- och vistelserum. Eventuellt kan platser för lek utmed gatan anordnas och hastigheterna bör vara mycket låga för att skapa tryggare stråk mot Lillholmsskolan.
- Gång- och cykelstråken genom området ska vara trygga, i synnerhet parkstråket mot centrum som idag upplevs som otryggt.
- Tillgången till platser för lek ska säkerställas. Utformningen måste ske på ett sätt så att både flickor och pojkar kan känna sig trygga och känna ägandeskap för platsen.
- Bostadsgårdar ska anordnas så att de upplevs som trygga och inbjudande för både barn och vuxna boende att ianspråkta.
- Trafiksepareringens betydelse för barnens upplevelse av frihet behöver utvärderas i relation till andra aspekter, däribland trygghet och orienterbarhet.”

Dialog och samråd

Skolbarnen i Lillholmsskolan har initialt fått delta i gåturer inom planområdet i delen kring Stångholmsbacken. Tre skolklasser i åk 5 och två skolklasser i åk 2, sammanlagt 100 skolbarn har deltagit i gåturer 16-20 april 2018. Deras synpunkter och kommentarer vad som är bra, respektive dåligt samt förslag till förbättringar har sammanställts i ett dokument ”Gåturer i Vårberg med skolbarn på Lillholmsskolan dokumentation”. Sammanställningen presenterades för projektörerna på ett möte för att skolbarnens synpunkter direkt skulle föras vidare i projektet.

Undertecknad har deltagit i möten steg för steg i planprocessen och löpande haft möjlighet att ge synpunkter på olika alternativa utformningar.

När samrådsförslaget ställdes ut våren 2019 bjöds skolan in att delta i det formella samrådet. Sammanlagt 52 elever (klass 6A 18 elever, klass 6B 15 elever och klass 6C 19 elever) deltog i en lektion då de fick skriva samrådssvar på planförslaget för Stångholmsbacken och Krokholmen. Samma elever fick under våren 2018, när de gick i åk 5, en första hint om att planering var på gång, då de deltog i gåturerna inom planområdet och även vid det tillfället fick information om att det ska bli förändringar i Vårberg.

Lektionen genomfördes klassvis 2019-04-25 (klass 6A och klass 6C) och 2019-04-26 (klass 6B). Ansvarig för lektionen har varit Suzanne de Laval, arkitekturanalys sthlm AB, som ett led i arbetet med integrerad barnkonsekvensanalys för denna plan.

Innan lektionen hade samtliga klasser i åk 6 på Lillholmsskolan fått information om planen av SBK, Susanne Arvidsson och Amanda Gordon 2019-04-24. De fick en grundlig föredragning om planen och om planering, de fick också se den modell över planområdet som ställdes ut i Medborgarkontoret i Skärholmens centrum. Eleverna fick möjlighet att ställa frågor till planerarna, vilket de också gjorde.

Vid lektionstillfället i skolan fick eleverna tillgång till planmaterialet med illustrationer, plankarta, planbeskrivning och rikligt med stora utprintade perspektivbilder i färg som visar hur det kan se ut i Vårberg i framtiden. Eleverna fick välja att arbeta enskilt eller gruppvis. Siffrorna i sammanställningen tar hänsyn till antalet elever i varje grupp som lämnat synpunkter.

Elevernas svar visar att de har förstått att det blir förändringar i framtiden och många har tagit ställning till vad de tycker om förtätningen. 27 av de 52 eleverna (52 %) uttryckte tydligt att de tycker att det blir för trångt i Vårberg med de nya husen. 14 av eleverna (27 %) Främst i klass 6A och 6B uttryckte också att de tyckte att de planerade husen inte passade in i Vårberg, i förorten. "Vårberg kommer bli trångt och inte likt sig själv" som en av deltagarna uttryckte det. Husens utseende, färg och terrasseringar kommenterades av några enskilda elever.

Det var 19 elever (37 %) som uttryckte sig positivt om planen och också lade till egna positiva förslag. Några påpekade dock att det tar för lång tid innan planen förverkligas. Förskolan nämns som ett positivt förslag i två inlägg från sammanlagt 8 elever (15 %).

Garageparken, Stångholmsparken engagerade många som vill ha den kvar (17 elever d.v.s.33 %), helst upprustad med nya redskap och färg. Å andra sidan var det många (22 elever d.v.s. 42 %) som bejakade de nya parkerna och skrev fantasifulla förslag med nya attraktioner i parkerna. Klass 6 C engagerade sig mestadels positivt kring de nya parkerna. De föreslår olika lekredskap som cykelkarusell, linbana, klätterredskap och rutschkana samt hundrastplats. Gungor vanliga och s.k. kompisgungor var det flera som föreslog (11 elever, d.v.s. 21 %).

Förslag från eleverna som kommer upp är bland annat caféer. 14 elever (27 %) uttrycker att de vill ha caféer. Några tycker det skulle vara snabbmatsrestauranger i de nya lokalerna som byggs. Simhall, idrottsplats och idrottshall är andra önskemål som kommer fram. Gatubelysning eller lampor var en fråga som flera tog upp (11 elever d.v.s. 21 %). Ett par grupper med elever föreslår att de nya husen ska ha solpaneler (7 elever d.v.s. 13 %).

Alla elevernas samrådssvar skickades in till SBK och fick ingå i den formella processen. Elevernas synpunkter speglas inte specifikt i samrådsredogörelsen, men de ingår på samma villkor som övriga invånares synpunkter i sammanställningen.

Boende och vardagsliv

Planen innebär en förtätning och det kommer att bli många fler barn i området, vilket innebär ett behov av fler skolplatser i grundskola samt i förskola. Utbyggnad av Lillholmsskolan pågår och inom aktuell detaljplan, öster om Lillholmsskolan möjliggörs utbyggnad av förskola. Fler skolor kan byggas ut eller byggas nytt och flera förskolor kan byggas inom

andra detaljplaner i Vårberg. Skolplaneringen sker utifrån ett övergripande perspektiv för stadsdelen i stort och behovet bedöms tillgodoses.

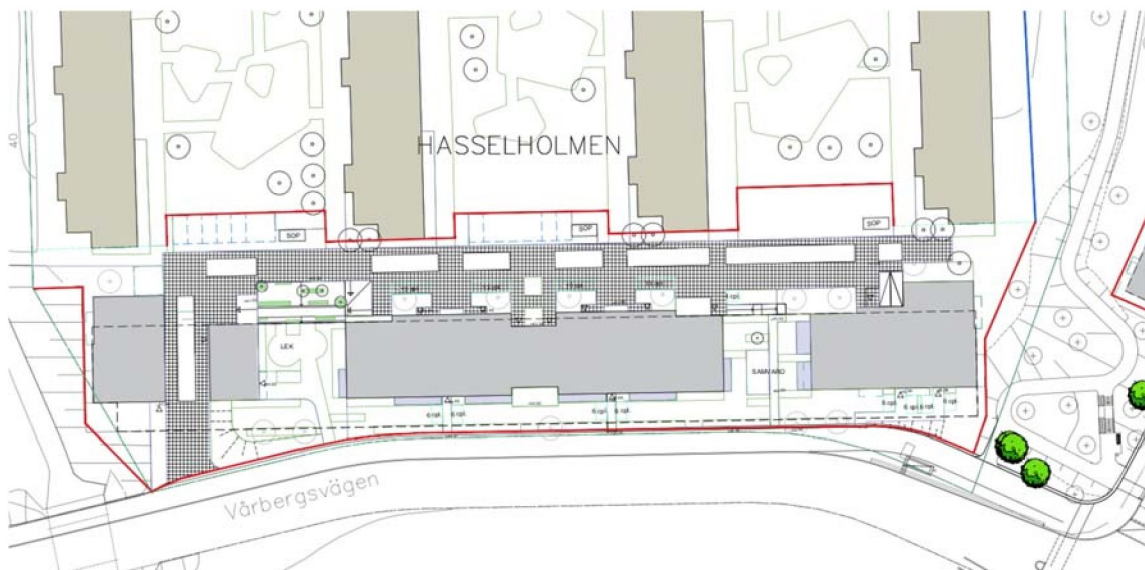
En befintlig lekplats inom Stångholmsparken bebyggs och som kompensation anläggs "Stångholmsplatsen" och "Lillholmsparken" (arbetsnamn för de två nya platser som detaljplanen möjliggör). Båda planeras att förse med gungor och andra lekredskap som nog kan anses betydligt attraktivare än den slitna utrustning som finns i Stångholmsparken. Dock kan noteras, att vid gåturer i dialog med skolelever uttryckte de sig mycket positivt om sin park. Parken ligger alldeles intill skolgården. De använder den under längre raster och många förskolegrupper använder också parken. Den är ett populärt ställe att "hänga" på.

Förslag till utformning av "Stångholmsplatsen" och "Lillholmsparken" innebär att de troligen kan bli populära ställen att vistas på för lek, samvaro, "häng" och som promenadstråk. De lokaler som planeras i anslutning till "Stångholmsplatsen" skulle kunna ge möjlighet till verksamheter som kan komma barn och unga tillgodo. Då skolan kommer att byggas ut och barnantalet blir större, kan det finnas ett större behov av fristående lokaler för fritidsverksamheter.

Även i nära anslutning till "Lillholmsparken" möjliggörs lokaler kring korsningen Vårbergsvägen, Vårholmsbackarna, Stångholmsbacken som tillsammans kan bilda en lätt känsla av sammanhängande platser eller torg, i anslutning till parken. Dessa lokaler kanske inte kommer att vara lika attraktiva för barn och unga, de ligger vid den mest trafikerade delen av hela planområdet.

Bostadsgårdarna i de olika kvarteren är mycket olika på grund av de topografiska förhållandena, med starkt sluttande fastigheter som ska förtätas och bebyggas. Planen säkerställer genomgående entréer, vilket är positivt ur barnperspektiv. Barnen kan välja om de vill gå ut på gatan eller gården. Bostadsgårdarnas storlek varierar, några är mycket små. De små nya gårdarna ligger i regel i anslutning till befintliga gårdar som barnen bör kunna nyttja. I vissa fall riskerar lekytan på de befintliga gårdarna minska. Förutsatt att fastighetsägarna samverkar, kan barnen ges goda möjligheter till olika typer av aktiviteter i området som helhet.

1. Hasselholmen

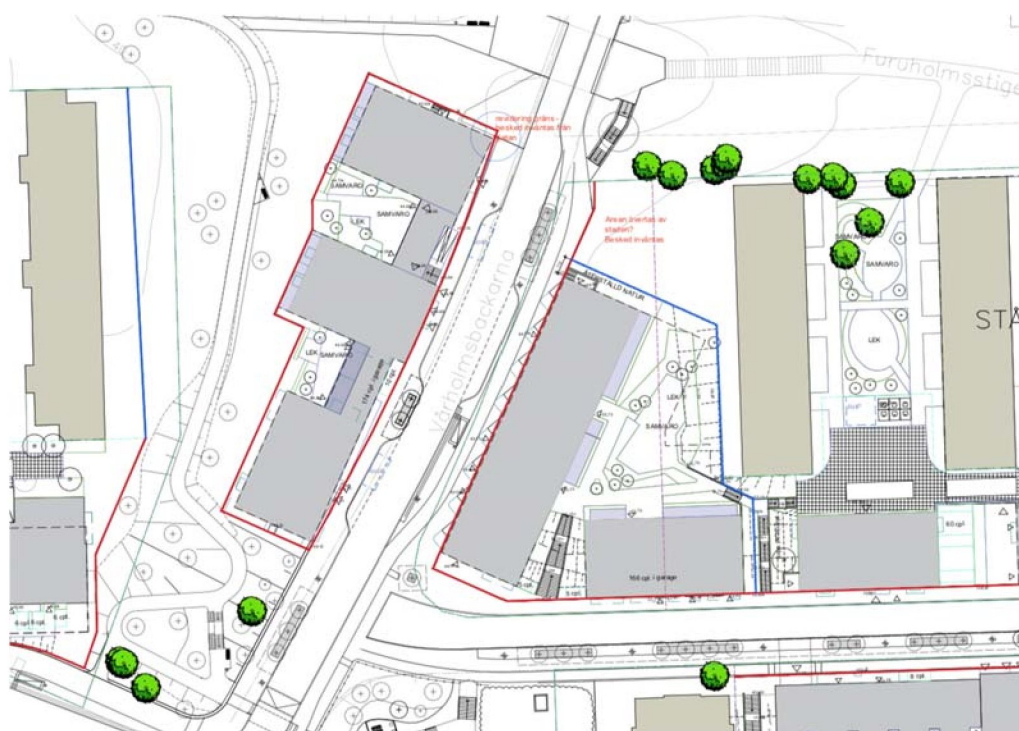


Kvarteret Hasselholmen bildar nya gårdsrum med de befintliga byggnaderna och det finns ett behov av att barn i de nya bostäderna får nyttja de befintliga gårdarna, då den nya bebyggelsens gårdsmiljöer är begränsade. Sophantering sker inne längs den gemensamma kvartersgatan. Angöring från Vårbergsvägen sker genom portik i det västligaste belägna huset. Två garagenedfarter byggs och nås från kvartersgatan. Bilar kommer således att finnas i kvarterets inre, på kvartersgatan. Cykelparkering placeras längs bebyggelsens norra sida, på mark mellan bebyggelse och kvartersgata. En stor del av den gemensamma ytan tas i anspråk för sophantering, parkering och vändplan, de befintliga gårdarna bör utvecklas för att tillgodose barnens behov av lek.

Entréerna till de nya bostadshusen ligger både mot kvartersgatan i norr och mot Vårbergsvägen i söder. Mot Vårbergsvägen har förgården ett soligt söderläge. Byggnaderna har en remsa med grön förgårdsmark som skapar ett trevligt intryck av bebyggelsen och möjlighet att anordna sittplatser i anslutning till entréerna. Ur barnperspektiv är det ett positivt inslag i miljön att grannar befinner sig utomhus och sitter vid en entré. Det kan skapa hemhörighet, trygghet och gemenskap.

Mellan byggnaderna föreslås ytan användas som en lekyta och en samvaroyta. Båda dessa ligger i gatunivå högre än gårdsnivån. Trappor anläggs för att skapa förbindelse mellan de övre smågårdarna och kvartersgatan. Positivt ur barnperspektiv, att man obehindrat kan röra sig mellan Vårbergsvägen och gårdsmiljön.

2. Väster om Vårholmsbackarna och Stångholmen 1



Kvarteret väster om Vårholmsbackarna ligger i brant sluttning och några av byggnaderna har entréer rakt ut mot trottoaren och relativt tät trafik, vilket kan innebära farliga situationer när barn rusar ut. Även Stångholmen 1 som ligger på andra sidan gatan med liknande entréer skapar sammantaget en hård och ogästvänlig gatumiljö för barn. Visserligen anläggs nya

bredda trottoarer och cykelbanor längs Vårholmsbackarna, men frågan är hur säkert det är att komma ut på gatan med en busshållplats och gång- och cykelbana direkt utanför dörren. Cyklister har en benägenhet att ljudlöst swischa förbi både framför och bakom busshållplatser. En flyttning av busshållplatsen så den inte ligger just utanför bostadsentrén, lokalen, skulle avsevärt höja säkerheten för barnen som bor där.

Byggnaderna väster om Vårholmsbackarna är sammanlänkade i bottenvåningarna med genomgång till en privat gårdsmiljö i ett lägre plan. De små gårdarna vänder sig mot ett parkstråk och har kvällssol.

Barn som bor väster om Vårholmsbackarna och inom Stångholmen 1 har nära tillgång till "Lillholmsparken", söder om Stångholmsbacken.

3. Stångholmen 1 och 2



Stångholmen 1 och 2 bildar den norra fasaden mot Stångholmsbacken. Tanken är att nya bostäder inom Stångholmen 2 kan nyttja befintliga gårdar. Biltrafik kommer att ta sig upp på de tre gårdsrummen inom Stångholmen 2 mellan de befintliga husen och de nya husen. Lekytor och samvaroytor är markerade på dessa gårdar, som i dagsläget är både trista och trafikerade och har parkeringsytor långt upp på gården. I förslaget har trafiken begränsats till sophantering närmast bilstråket i södra gårdsdelen. Detta är bra ur barnperspektiv, lekytor blir av allt att döma fredade från trafik. Släppen mellan byggnaderna möjliggör informella stråk som gynnar barns lekmöjligheter och varierande vägval till skola och förskola. De befintliga gårdarna bör renoveras och göras attraktiva för barns lek och fritid och även för vuxnas rekreation.

Gården vid Stångholmen 1 är terrasserad och ett släpp mellan husen i vinkel ger ett välkommet sol- och ljusinsläpp. Samtidigt ger släppet en lång trappa ner till gatan – en trappa som slutar brant mot gatan, rakt ut i trafiken och nära korsningen Vårholmsbackarna/Stångholmsbacken. Här kan barn få för sig att åka pulka och rullbrädor och annat. Utformningen bedöms bristande ur ett barnperspektiv och bör utformas så att konflikt mellan barn och trafik minimeras. Trappan skulle kunna utformas så att den svänger av i mötet mot gatan och med någon form av hinder för att få ner barns eventuella fart ut på trottoaren.

Samma sak gäller utformningen av trappan lite längre österut längs Stångholmsbacken, mellan Stångholmen 1 och Stångholmen 2. Livsfarliga situationer kan uppstå om barn leker i en sådan trappa. De höga byggnaderna intill skymmer dessutom sikten. Båda trapporna kan få en mycket bättre och säkrare utformning och bör därför utvecklas

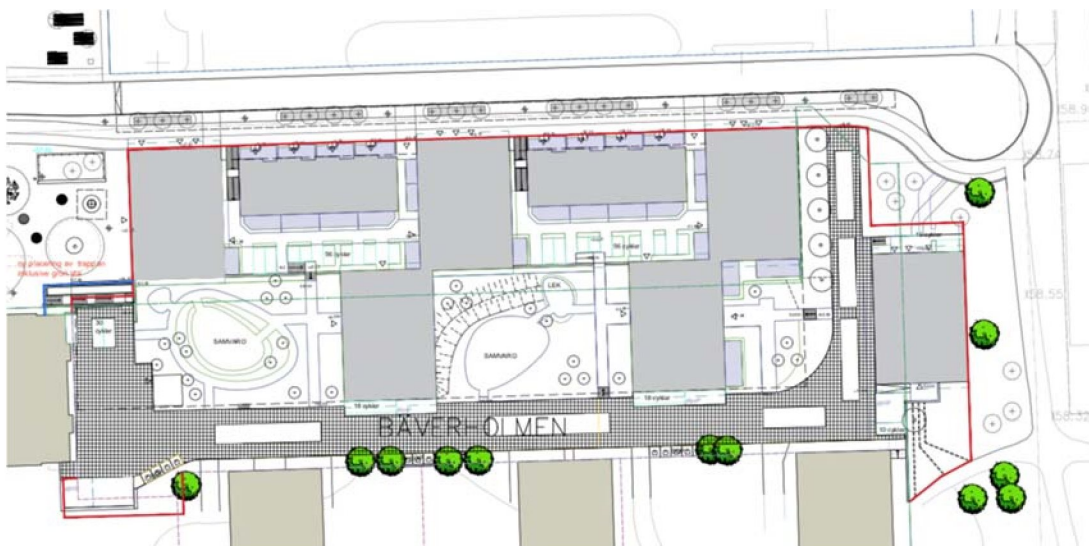
4. Lillholmen



Kvarteret Lillholmen bildar den södra bebyggelseavgränsningen mot Stångholmsbacken med både högre och lägre hus. Gårdsmiljöerna blir små mellan de nya husen. Inte mycket gårdsyta för barn att ta i anspråk. En kvartersgata med vändplan som servar befintlig bebyggelse gör att husen är omringade av hårdgjorda ytor. Trappan ner mot Stångholmsbacken kan vara farlig, se tidigare resonemang (Stångholmen 1 och 2). Befintlig lekyta tas i anspråk för anläggande av vändplanen. Detta bör kompenseras genom omgestaltning av befintliga gårdar.

Barn som bor här kommer att ha nära till "Stångholmsplatsen" med lekredskap och lokaler med verksamheter, som om de fylls med innehåll som passar barn och unga kommer att vara attraktiv för dem. De har också nära till "Lillholmsparken".

5. Bäverholmen



Kvarteret Bäverholmen bildar fortsättningen av bebyggelsen österut längs Stångholmsbacken. Kvarteret ligger mellan "Stångholmsplatsen" och Lillholmsskolan och är därmed ett kvarter där barnen har nära till det mesta. Det här kvarteret har också två södervända gårdar, den ena med förslag till lektyta och den andra med samvaroyta. Här ges möjlighet att anlägga skyddade och soliga lektytor för barn.

Två trappor ner mot Stångholmsbacken, ligger trångt mellan husen och har därmed skymd sikt. Om dessa trappor kan skjutas söderut och därmed få en bit platt mark före gata/gång- och cykelväg, vore det bra. Gärna också något stopp längst ner mot gatan.

6. Krokholmen



Kvarteret Krokholmen ligger på östra sidan om Lillholmsskolan. På fastigheten ligger för närvarande en förskola som enligt planförslaget rivs och ersätts med en större förskola med 8 avdelningar. Detta för att tillgodose det behov av förskoleplatser som finns idag samt det den nya exploateringen kräver. Förskolan läggs mitt på den avlånga tomten och utnyttjar markens topografi på ett bra sätt. Naturmark och befintliga träd bevaras till viss del. Vilket både ger den skugga som behövs för barns utevistelse och som ger naturupplevelse till barnen.

Entréer placeras på flera ställen och angöring och inlastning skiljs från personentréer. Detta ökar säkerheten för såväl barnen som deras föräldrar. Förråd placeras ett på var sida om huvudbyggnaden. Av allt att döma kan förskolan fungera bra i området och får en utemiljö av hög kvalitet. Förslag till utformning av gården visar en rik och varierad lek miljö med pedagogiska inslag. Gårdens storlek är beräknad till 24 kvm friyta per barn, vilket kan anses förhållandevis bra.

Miljö och hälsa

Förtätningen av området innebär att ett par stora garageanläggningar och befintlig förskolebyggnad rivs och ersätts med bostadshus och utbyggd förskola och garage under byggnader och gård. Vid gåturer med skolbarnen påpekade de att ljudet från garagen kunde vara starkt ibland och höras ut över Stångholmsparken. Gamla slitna ned- och uppfarter till garageplan kan rivas. Ny garage anläggs och nya garageinfarter skapas, så trafiktrycket blir troligen liknande dagens.

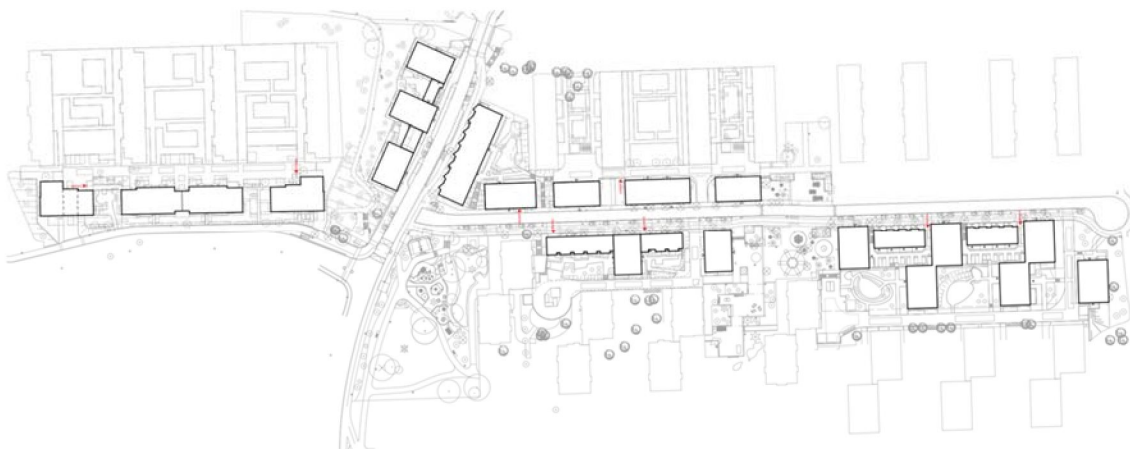
Den nya bebyggelsen kommer att skugga gator och gårdar. "Stångholmsplatsen" kommer skuggas vissa tider på vissa delar av platsen. Då platsbildningen med lekredskap är utsträckt i nord-sydlig riktning, kommer man att kunna hitta solhörnor hela dagen. Man kommer också att kunna hitta skugga när det är varmt och solen gassar för mycket. "Lillholmsparken" däremot kommer mestadels att vara solbelyst och en härlig plats för soldyrkare på eftermiddagen, med sin slutning mot väster. Uppvuxna träd som sparas gör att det även där kommer att gå att hitta svalka och skugga när det behövs.

Området har nära till naturområden, badplatser och annan fritidsverksamhet. I det avseendet innebär planen ingen förändring.

Trygghet och tillgänglighet

Stråket mot Vårbergs centrum har inte behandlats i planen. Stråket och framför allt miljön närmast centrum upplevs som ytterst otryggt. Planområdet omfattar inte detta område. Gåturerna verifierar att detta är ett reellt problem ur barnens perspektiv. Då fler barn kommer att bo i området blir det av yttersta vikt att förbättra stråket, så att barnen och alla andra i området kan känna trygghet.

Norconsult Trafik- och parkeringsutredning visar på konfliktpunkter mellan angöringsgator, in- och utfart garage och skolväg. De skriver: *"Här är det viktigt att se över lämpliga åtgärder för att uppmärksamma bilister om korsade skolelever samt att biltrafiken tvingas till att sänka hastigheterna när fordonen korsar gång- och cykelbanan. Åtgärderna kan exempelvis vara en röd asfaltsbeläggning och/eller genomgående gång- och cykelbana med en kantstenslösning som tvingar bilister att sänka farten när fordonen ska köra över kantstenen."*



Bilden visar garagens in- och utfarter med små röda pilar.

Trafiken blir säkrare för barn, trots att området förtätas. Garage rivs och ersätts av nya garage och gatuparkering längs Stångholmsbacken tas bort. Två gångtunnlar tas bort, den under Stångholmsbacken är onödig utifrån barnperspektivet då den går under en glest trafikerad återvändsgata. Torgbildningen kring "Stångholmsplatsen" kommer att skapa en betydligt tryggare plats än denna mörka, otrygga och trista gångtunnel. Gångtunneln under Vårholmsbackarna som tas bort skapar en helt ny trafiksituation med nya hus, nytt gång- och cykelstråk, ny bebyggelse och en parkanläggning "Lillholmsparken". Busshållplatser intill kan skapa stressiga situationer när folk har bråttom till bussen. Detta är den mest trafikerade platsen i hela området. Trafikanter till intilliggande områden passerar här. Som kommenterades angående Väster om Vårholmsbackarna och Stångholmen 1, så är situationen inte bra ur barnsäkerhetsperspektiv.

Planen innebär i det stora hela att barnen får trygga skolvägar. Nya gång- och cykelbanor anläggs längs samtliga gator och korsningar utformas trafiksäkert. Dubbelriktade gång- och cykelbanor kommer leda till både förskolan och Lillholmskolan. Det blir trafiksäkrare än idag och orienterbarheten ökar.



"Lillholmsparken" måste ha ett staket som skyddar mot trafiken, gärna dolt i vegetation och som skyddar mot att exempelvis bollar hamnar på gatan. "Lillholmsparken" blir entrén till Stångholmsbacken och barn och unga, likaväl som vuxna, kan identifiera sig med området. Att man upplever att man "kommer hem" när man passerar parken kan även ge en känsla av trygghet.

”Stångholmsplatsen” är en plats eller torgyta med några lokaler i de nya intilliggande husen och korsas av en gata - Stångholmsbacken. Den korsas också av ett nord/sydligt gångstråk. Sittgrupper är skisserade, kanske mest för vuxna, kan också bli tonårshäng. Lekredskap föreslås också. Det är viktigt att beakta trafik och flöden av människor så att användningen av platsen av barn och vuxna inte kommer i konflikt. Lillholmsskolans elever (åk F-9) kan komma att vilja spendera långraster och håltimmar där om de får möjlighet. Och vuxna och pensionärer kan å andra sidan önska lugn och ro. Lokalernas funktion att ge diskret vuxennärvaro kan vara viktig. Helst skulle någon eller några former av ungdomsaktiviteter bedrivas i lokalerna. Detta kan behövas i ett bostadsområde med många barn och ungdomar, bland annat för att hålla dem borta från centrumanläggningen intill som upplevs som mycket otrygg. Detta har påvisats i skoldialoger (Steg 1 av IBKA, Kartläggning 2016-09-06) och i de gåturer som genomförts i Vårberg. (Gåturer dokumentation april 2018).

Genomförandeprocess

Det är viktigt att värna barnperspektivet under byggprocessen. När Stångholmsparken tas i anspråk för byggnation behöver barn och unga få någon annan plats att vistas på. Därför är det av vikt att ”Lillholmsparken” iordningställs tidigt, så att boende i området kan fortsätta att använda den under byggprocessen då flera kvarter ska bebyggas.

Det är också av yttersta vikt att barnens skolvägar är säkra under byggtiden. Omfattande byggen kommer att ske längs vägarna och möjligen bör ett alternativt gång- och cykelstråk anvisas parallellt med Stångholmsbacken.

Sammanfattning av slutsatser

- Planen innebär en förtätning av bebyggelse med många fler barn. Utbyggnad av förskolan tillgodose behovet av förskoleplatser. Förskolan planeras med en varierad utemiljö där naturförutsättningarna utnyttjas.
- Bostadsgårdarna ser olika ut men ger i de flesta fall möjligheter till lek och utevistelse i närheten av bostaden på befintliga gårdar eller på ”Lillholmsparken” eller ”Stångholmsplatsen”.
- Trappor ned från gårdarna, vid Stångholmen 1 och 2, som mynnar rakt ut i gatan medför en avsevärd trafiksäkerhetsrisk. Utformningen bör utvecklas så att trapploppet svänger och att någon anordning hindrar/minskar barns hastighet i framfarten ut på gatan.
- Trappor från bebyggelsen på södra sidan av Stångholmsbacken utgör också en risk ur trafiksäkerhetsperspektiv och bör omformas så att barn inte hamnar rakt i g/c banan när de passerar husgaveln. Gäller både Lillholmen och Bäverholmen.
- Gång- och cykelvägar anläggs längs gatorna och skapar säkra skolvägar. Under byggtiden behöver barnens skolvägar säkras.
- Busshållplatsen längs Vårholmsbackarna rekommenderas att flyttas för att skapa en säkrare entrémiljö längs Stångholmen 1.
- ”Stångholmsplatsen” bedöms bli attraktiv för barn och unga. Viktigt också att flera av de planerade lokalerna upplåts för verksamheter som lockar barn och unga.
- ”Lillholmsparken” kan bli mycket attraktiv för barn och unga. Den kan också bli en ”port” in i området och ge karaktär åt området.
- ”Lillholmsparken” bör iordningställas tidigt i genomförandeprocessen för att tillgodose barn och ungas behov av stimulerande utemiljö, då ”Stångholmsparken” tas bort och ersätts med bebyggelse.

- Stråket ner mot Vårbergs centrum bör förbättras för att området som helhet ska förbättras ur ett barnperspektiv.

Suzanne de Laval
Arkitekturanalys sthlm AB

Stockholm 2020-07-03