



Sigbardiorden GYF 2025-03-07

Sigbardiorden 1 Hus 1, 2, 3

Hammarbybacken 31
120 30 Stockholm
www.funkia.se



Stockholms Kooperativa
BOSTADSFÖRENING

funkia

Allmän beskrivning av projektet

Sigbardiorden är ett befintligt bostadsområde i Bredäng i sydvästra Stockholm. Projektet kompletterar befintlig bebyggelse med fem nya flerbostadshus uppdelade på två platser. Detta projekt ligger inom stadsutvecklingsområdet Skärholmen i detaljplanen Sigbardiorden 1 m.fl. och omfattar nybyggnation av bostäder delvis på befintligt garage intill Lilla Sällskapets Väg, på befintlig tomträtt (Hus 1-3, Delområde 1). Samt del av Sätra 2:1 på bef. tomträtt och kommer ansluta mot parkmark och Auroragränd (Hus 8-9, Delområde 2). För varje Delområde har en separat GYF tagits fram. Alla GYF:er är infillprojekt då den nya bebyggelsen planeras i en befintlig bebyggelsestruktur som ”frimärksplaner”. I detta dokument redovisas **Delområde 1**.

Storleken för Delområde 1 är: Hus 1-3: 3364 kvm

GYF krav till Delområde 1 är 1,0 och Balansering 60%

Karaktärshabitat; Ek och ädellövskog- habitat för eklevande insekter

Sociala värden

Tillkommande gårdar blir ett komplement till funktioner och värden som redan finns i SKBs grannskap. Därför skapas kopplingar mellan ny och befintlig bebyggelse genom nya gångvägar och trappor. De boende har även tillgång till de stora gårdarna utanför planområdet, deras värden har inte räknats med i balanseringen. De nya gårdarna kommer ha olika karaktär och lite olika värden. På gårdarna till hus 1, 2, 3 kommer det skapas gemensamma uteplatser, småbarnslek och odling. Hus 8, 9 kommer placeras i naturmarken som kan vara en fantastisk fri lek miljö. Naturen med bevarade träd ger också fåglar och grönska direkt utanför fönstret.

Växtförslag och ekologiska värden

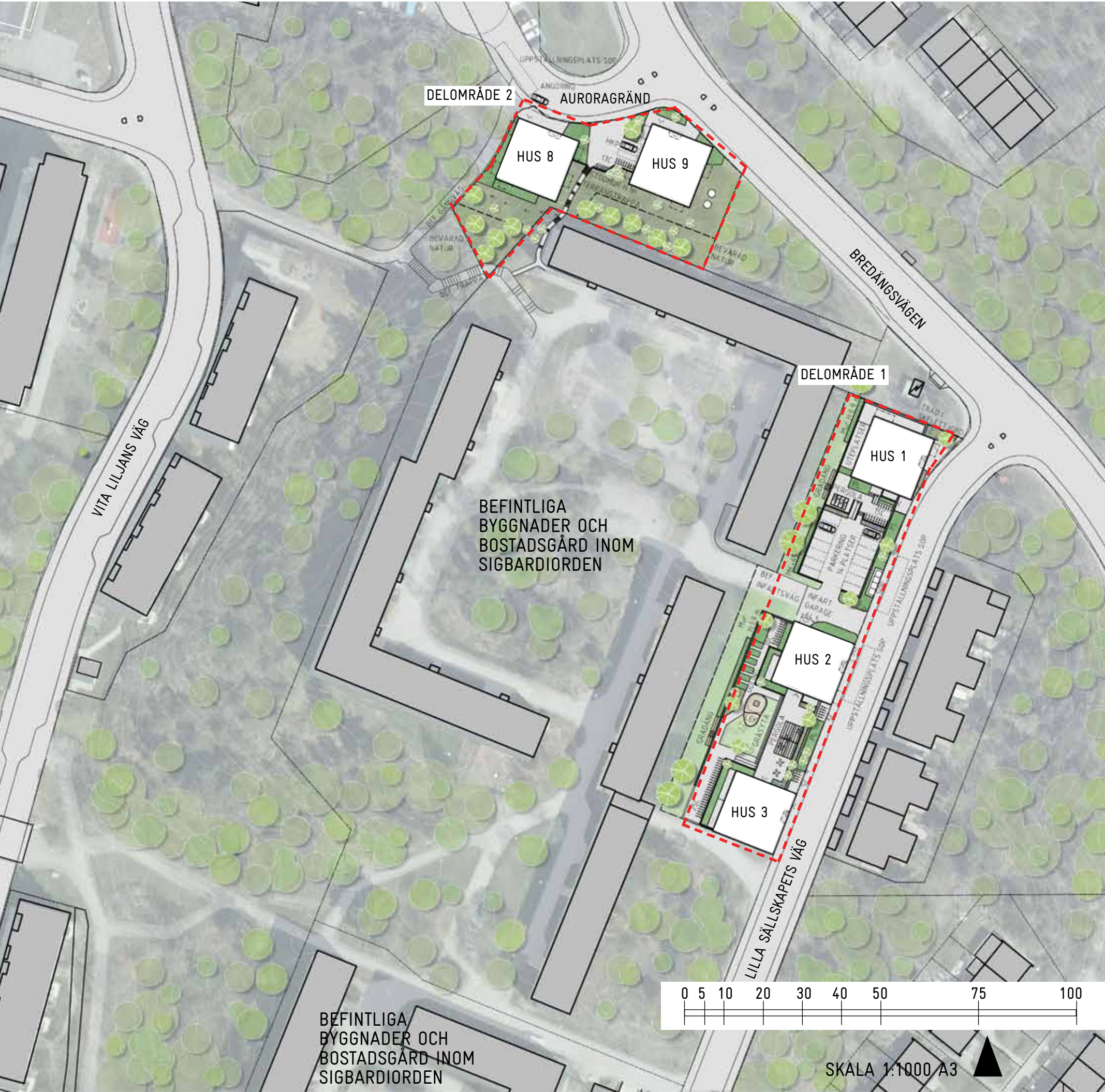
Växtvalen sker utifrån att skapa värden utifrån blomsterprakt där människor vistas mycket på gårdarna eller passerar förbi bostadsområdet. det kan vara blommande solitärbuskar, träd eller perenner. På gården planeras för lövskugga både från trädens lövtak emn också från klätterväxter som tar sig upp på uteplatsernas pergolor. Perennrabatter placeras i strategiska lägen, här väljs arter som gynnar inskter och bin och som med sin blomsterrprakt även glädjer människan. Arter för träd och buskar väljs för att komplettera platsens ekologiska värden med utgångspunkt i platsens befintliga karaktärshabitat. Träd som behöver avlägsnas pga garageschakt ersätts. I möjligaste mån bevaras befintlig vegetation som kan gynna pollinatörer och fåglar och/eller är viktig för de stödjande ekosystemtjänsterna. Mindre hackspett födosöker i närområdet och är i behov av födosökssubstrat. Holkar placeras på gråden och skapar förutsättningar för tornseglare.

Dagvattenhantering

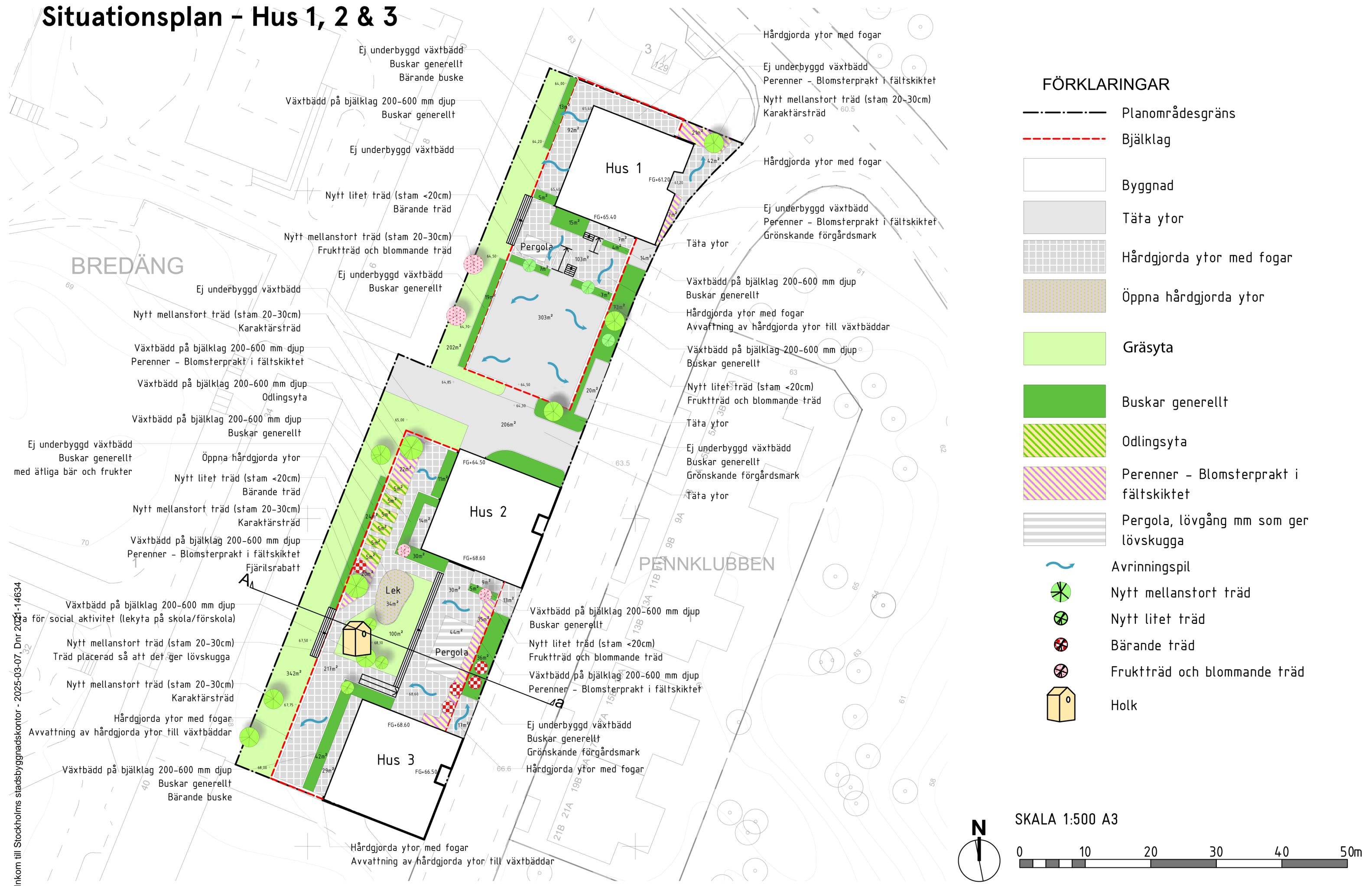
Principen för dagvattenhantering i det nya bostadsbeståndet är generellt att hårdgjorda ytor avvattnas mot planterings- och gräsytor. Här finns det möjlighet att välja växtsubstrat efter behovet av fördröjningsvolym samt att sänka ner planteringsytan för att till skapa en fördröjningsvolym ovan växtytan.

Där det inte finns tillräcklig yta har en större fördröjningskapacitet skapats genom skelettjord under hårdgjord yta.

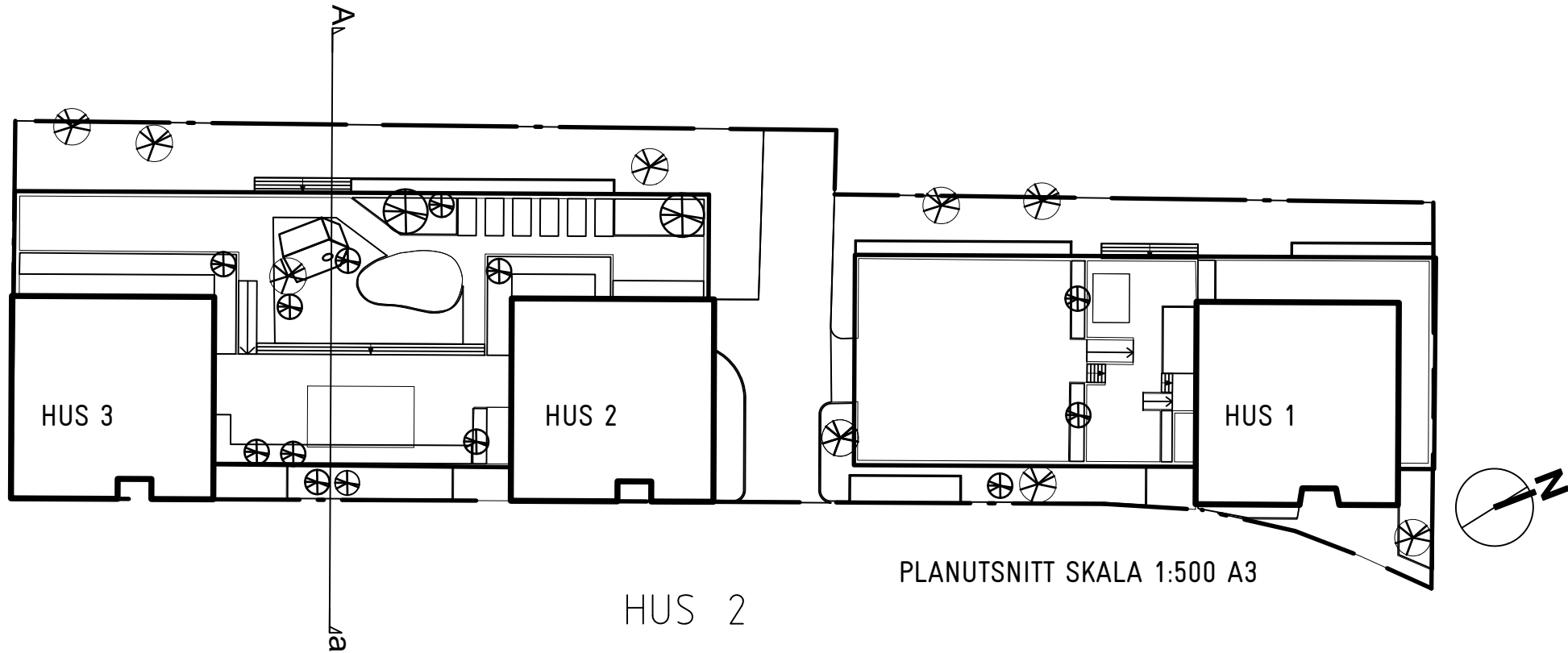
Område 1-3 presenteras på följande sidor med GYF-plan och sektion.



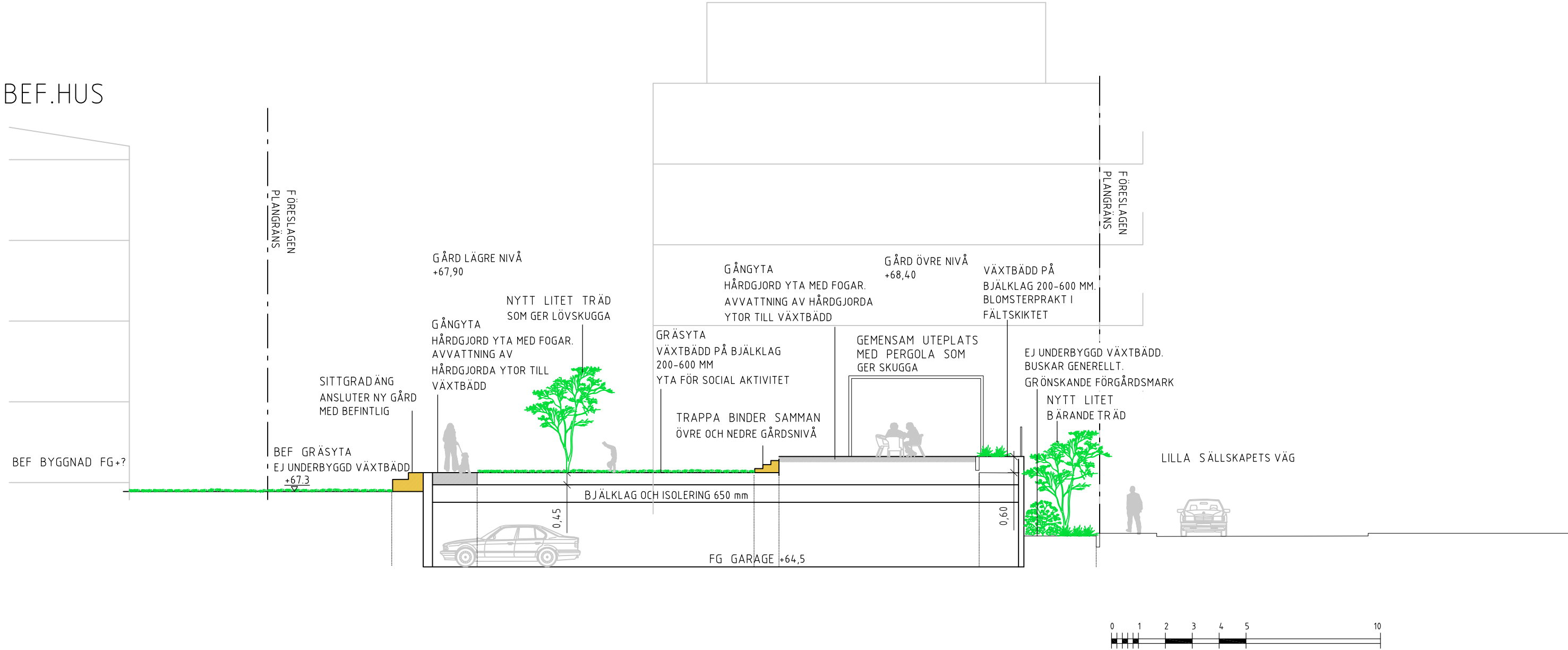
Situationsplan - Hus 1, 2 & 3



Sektion A - Hus 1, 2 & 3



BEF.HUS



GYF-uträkning - Hus 1, 2, & 3

Grönytefaktor för kvartersmark - Stockholms stad

Detaljplan/Projektamn/Byggaktör
Sigbadiorden hus 1,2,3
Skede/datum
Granskningshandling 2025-03-07
GYF ansvarig
Johan Krikström
GYF krav
1
Kvarterets/fastighetens yta
3364 kvm

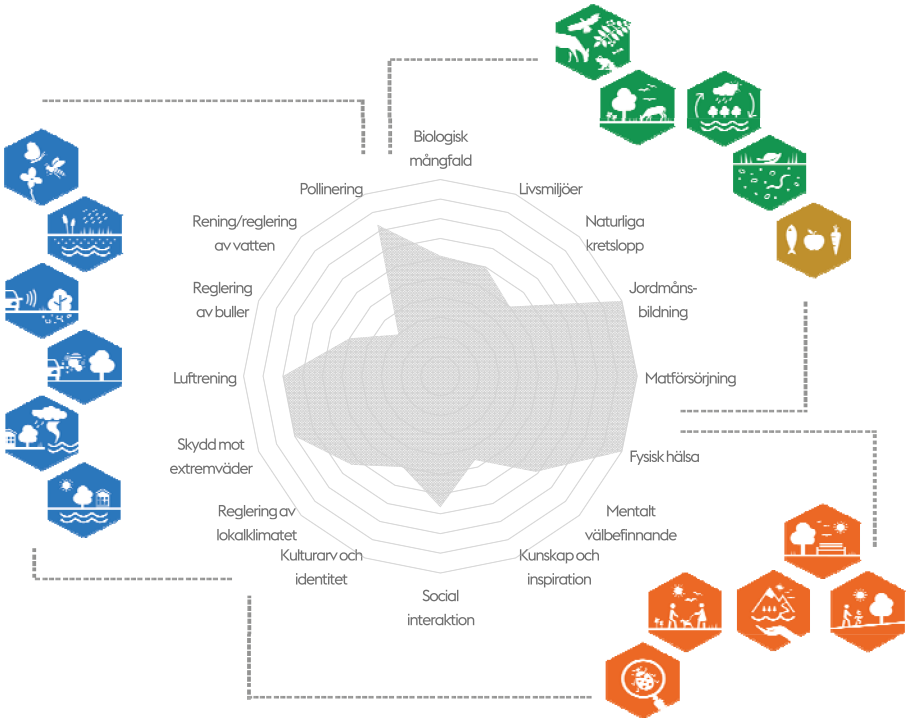
YTA	ANTAL	AREA	FAKTOR	BERÄKNAD AREA	EKOSYSTEMTJÄNSTER		
DELFAKTORER FÖR GRÖNSKA							
Bevarad naturmark	-	0	1,6	0	Stödj.	Kult.	Regl.
Ej underbyggd växtbädd	-	766	1,6	1226	Stödj.		Regl.
Växtbädd på bjälklag ≥800 mm djup	-	0	1,5	0	Stödj.		Regl.
Växtbädd på bjälklag 600-800 mm djup	-	0	0,4	0	Stödj.		Regl.
Växtbädd på bjälklag 200-600 mm djup	-	330	0,2	66	Stödj.		Regl.
Grönt tak med ≥600 mm djup växtbädd	-	0	1,0	0	Stödj.	Kult.	Regl.
Grönt tak med 300-600 mm djup växtbädd	-	0	0,4	0	Stödj.	Kult.	Regl.
Grönt tak med 120-300 mm djup växtbädd	-	0	0,3	0	Stödj.	Kult.	Regl.
Grönt tak med 50 - 120 mm djup växtbädd	-	0	0,1	0		Kult.	Regl.
Gröna väggar med växtsubstrat	-	0	0,7	0		Kult.	Regl.
Växtbädd balkonger	-	0	0,3	0		Kult.	
TILLÄGGSFAKTORER FÖR GRÖNSKA							
Fältskikt							
Diversitet i fältskiktet	-	0	0,5	0	Stödj.	Kult.	Regl.
Diversitet på gröna tak >120 mm	-	0	0,3	0	Stödj.	Kult.	Regl.
Arturval från karaktärshabitat	-	0	0,5	0	Stödj.	Kult.	
Fjärrilsrabatt	-	20	1,0	20	Stödj.	Kult.	Regl.
Biodiversitet buskskikt							
Buskar generellt	-	319	0,3	96	Stödj.	Kult.	Regl.
Bärande buskar	-	55	0,4	22	Stödj.	Kult.	Regl.
Biodiversitet trädskikt							
Befintligt träd	0	0	3,2	0	Stödj.	Kult.	Regl.
Nya stora träd (stam >30 cm)	0	0	2,8	0	Stödj.	Kult.	Regl.
Nya mellanstora träd (stam 20-30 cm)	12	300	1,9	570	Stödj.	Kult.	Regl.
Nya små träd (stam 16-20 cm)	13	325	1,4	455	Stödj.	Kult.	Regl.
Karaktärsträd	9	225	3,0	675	Stödj.	Kult.	
Bärande träd	6	150	0,4	60	Stödj.	Kult.	Regl.
Biodiversitet vertikal grönska							
Grönska på väggar, murar, spaljéer, pergola m.m.	-	25	0,5	13	Stödj.	Kult.	Regl.
Biologiska och rekreativa gestaltungsselement							
Holkar, bikupor, faunadepåer m.m.	1	5	1,0	5	Stödj.	Kult.	
Habitatstärkande livsmiljöer		0	2,0	0	Stödj.	Kult.	
Rekreativa värden							
Ytor för social aktivitet (lektyta på skola/förskola)	-	100	1,2	120		Kult.	
Odlingsytor	-	28	0,7	20	Stödj.	Kult.	Regl.
Balkonger, takterrasser och växthus för odling	-	0	0,5	0	Stödj.	Kult.	Regl.
Gemensamma takterrasser	-	0	0,2	0		Kult.	
Synliga gröna tak	-	0	0,05	0		Kult.	
Grönskande förgårdsmark	-	145	0,3	44		Kult.	
Pergolor o.dyl.	-	56	0,3	17		Kult.	Regl.
Blomsterprakt i fältskiktet	-	105	0,2	21		Kult.	Regl.
Buskar med ätliga bär och frukter	-	24	0,2	5	Stödj.	Kult.	
Frukträd och blommande träd	6	150	0,2	30	Stödj.	Kult.	
Reglering av lokalklimat							
Träd placerade så att de ger lövskugga	4	100	0,4	40		Kult.	Regl.
Pergolor, lövgångar mm som ger lövskugga	-	56	0,5	28		Kult.	Regl.
Flerskiktad växtlighet	-	100	0,1	10			Regl.

YTA	ANTAL	AREA	FAKTOR	BERÄKNAD AREA	EKOSYSTEMTJÄNSTER		
DELFAKTORER FÖR VATTEN							
Vattenytor i dammar, bäckar och diken	-	0	1,0	0	Stödj.	Kult.	Regl.
Öppna hårdgjorda ytor	-	34	0,3	10	Stödj.		Regl.
Halvöppna hårdgjorda ytor	-	0	0,2	0	Stödj.		Regl.
Hårdgjorda ytor med fogar	-	710	0,05	36	Stödj.		Regl.
Täta ytor	-	542	0,0	0			
TILLÄGGSFAKTORER FÖR VATTEN							
Biodiversitet vatten							
Biologiskt tillgängliga permanenta vattenytor	-	0	4,0	0	Stödj.	Kult.	Regl.
Vegetationsytor med tillfälligt kvardröjande vatten	-	0	2,0	0	Stödj.	Kult.	Regl.
Förd. av dagvatten från hårdgjorda ytor i dammar och fuktstråk	-	0	0,2	0	Stödj.		Regl.
Avvattning av hårdgjorda ytor till växtbäddar	-	517	0,2	103	Stödj.		Regl.
Rekreativa värden							
Vattenspeglar	-	0	0,5	0		Kult.	
Fontäner, cirkulationsanläggning o.dyl.	0	0	1,0	0		Kult.	Regl.
Reglering av lokalklimat/vatten							
Vattensamlingar i damm o.dyl.	-	0	0,5	0			Regl.
Uppsamling av regnvatten för bevattning	-	0	0,1	0			Regl.
Förd. av dagvatten från hårdgjorda ytor i magasin	-	0	0,1	0			Regl.

Total summa (eko-effektiv yta):	3690
Kvarterets/fastighetens yta:	3364
Uppnådd GYF-faktor:	1,10

Balansräkning

	Uppnått antal	Max antal	Uppnådd procentsats
Stödjande ekosystemtjänster	30	47	64%
Kulturella ekosystemtjänster	27	45	60%
Reglerande ekosystemtjänster	25	41	61%



Källa ikoner för ekosystemtjänster:
The New Division/Boverket