

BREDÄNG

Kulturmiljöanalys

2016



BREDÄNG
Kulturmiljöanalys

© Tengbom 2016

Beställare

Exploateringskontoret, Stockholms stad

Medverkande konsulter

Lisa Sundström, byggnadsantikvarie,
certifierad sakkunnig kontrollant av kultur-
värden, Tengbomgruppen ab, Katarina-
vägen 15, Box 1230, 111 82 Stockholm
www.tengbom.se

Medverkande samrådsgrupp

Sofia Landberg, Susanne Arvidsson,
Joel Berring, stadsplanerare, Stadsbygg-
nadskontoret, Stockholms stad
Maria Jansson, projektledare,
Exploateringskontoret, Stockholms stad

Innehåll

Inledning	4
Sammanfattning	6
Stockholms stads mål och riktlinjer	8
Kultur- och naturlagstiftning	9
Stockholms stadsmuseums kulturhistoriska klassificering av Bredäng	10
Centrala Bredäng	
Klassificering av enskilda byggnader	
Sätraskogen	
Kommentarer angående Stockholms stadsmuseums kulturhistoriska klassificering	
Historisk utveckling	14
Bredängs naturgeografiska förutsättningar	
Bredäng i äldre tid	
Bredäng exploateras	
Kulturhistoriska värden och kvaliteter i centrala Bredäng	21
Den äldsta bebyggelsen	
Bebyggelsens struktur	
Bebyggelsens karaktär	
Det gröna Bredäng	
Vägarna och gångstråkens struktur	
Siktlinjer, vyer och blickfång	
Influensområden	
Sårbarhetskarta	36
Bebyggelse	
Gröna ytor	
Förtätningar och pågående planer	40
Referenser	42

Inledning

Bakgrund

Stockholms stad har som målsättning att bygga över 4000 nya bostäder inom Skärholmens stadsdelsområde som inkluderar stadsdelarna Bredäng, Sättra, Skärholmen och Vårberg.

Vid förtätning inom stadsdelarna har Stockholms stad bl.a. uttryckt ”att existerande kvaliteter ska förstärkas och att utveckling ska ske så att värdefulla natur- och kulturmiljöer värnas när nya årsringar formas”.

Inför utarbetande av detaljplaner för nya bostäder inom stadsdelen Bredäng har Tengbom av Stockholms stad, exploateringskontoret, fått i uppdrag att ta fram en kulturmiljöanalys.

Kulturmiljöanalysen ska särskilt fokusera på de centrala delarna av Bredäng som utpekats som en särskilt kulturhistoriskt värdefull helhetsmiljö av Stockholms stadsmuseum. I det fall influensområden utanför det utpekade området är av vikt för områdets kulturmiljövärden omfattas även dessa.

Syfte

Kulturmiljöanalysen är avsedd att användas som underlag vid planering och utveckling inom stadsdelen.

Underlaget ska beskriva och analysera stadsdelens kulturmiljövärden samt beskriva förhållningssätt till kulturmiljö med målet att skapa förståelse för hur de mest betydelsefulla värdena bör hanteras vid förtätning i området.

Kulturmiljöanalysen ska även utgöra underlag för konsekvensanalyser hur kulturhistoriska värden kan påverkas vid förändringar.

Innehåll

Kulturmiljöanalysen innehåller inledningsvis uppgifter angående planer, lagstiftning och stadens kulturhistoriska klassificering som ska ligga till grund för förtätningsprojekt inom området. Därpå följer en beskrivning av stadsdelens historia och vilka kvaliteter och särdrag som är särskilt betydelsefulla för stadsdelens kulturhistoriska värden. Analysen innehåller även en analys av kulturmiljövärdenas sårbarhet vid förändringar.

Som ett resultat av analysen föreslås möjliga principer och riktlinjer vid utveckling som kan bidra till att stadsdelens kulturhistoriska värden bibehålls.

Metod

Kulturmiljöanalysen har utförts av en byggnadsantikvarie i samråd med Stockholms stads stadsbyggnadskontor.

Som analysmetod för att beskriva den fysiska miljön har en metod kallad Dive används. Analysmetoden är utarbetad med syfte att få ökad kunskap och förståelse för den fysiska miljön för att klargöra hur kulturhistoriska värden och kvaliteter kan tas tillvara som en gemensam tillgång vid utvecklingen av ett område.

Enligt Dive-metoden är sammanhållna miljöer, inte enstaka objekt i fokus. Metoden består av de fyra stegen, describe, interpret, value och enable.

Dive

Describe/Beskriv

Sammanställning och beskrivning av områdets historia och utveckling.

Interpret/Tolka

Beskrivning av områdets historiska betydelse.

Value/Värdera

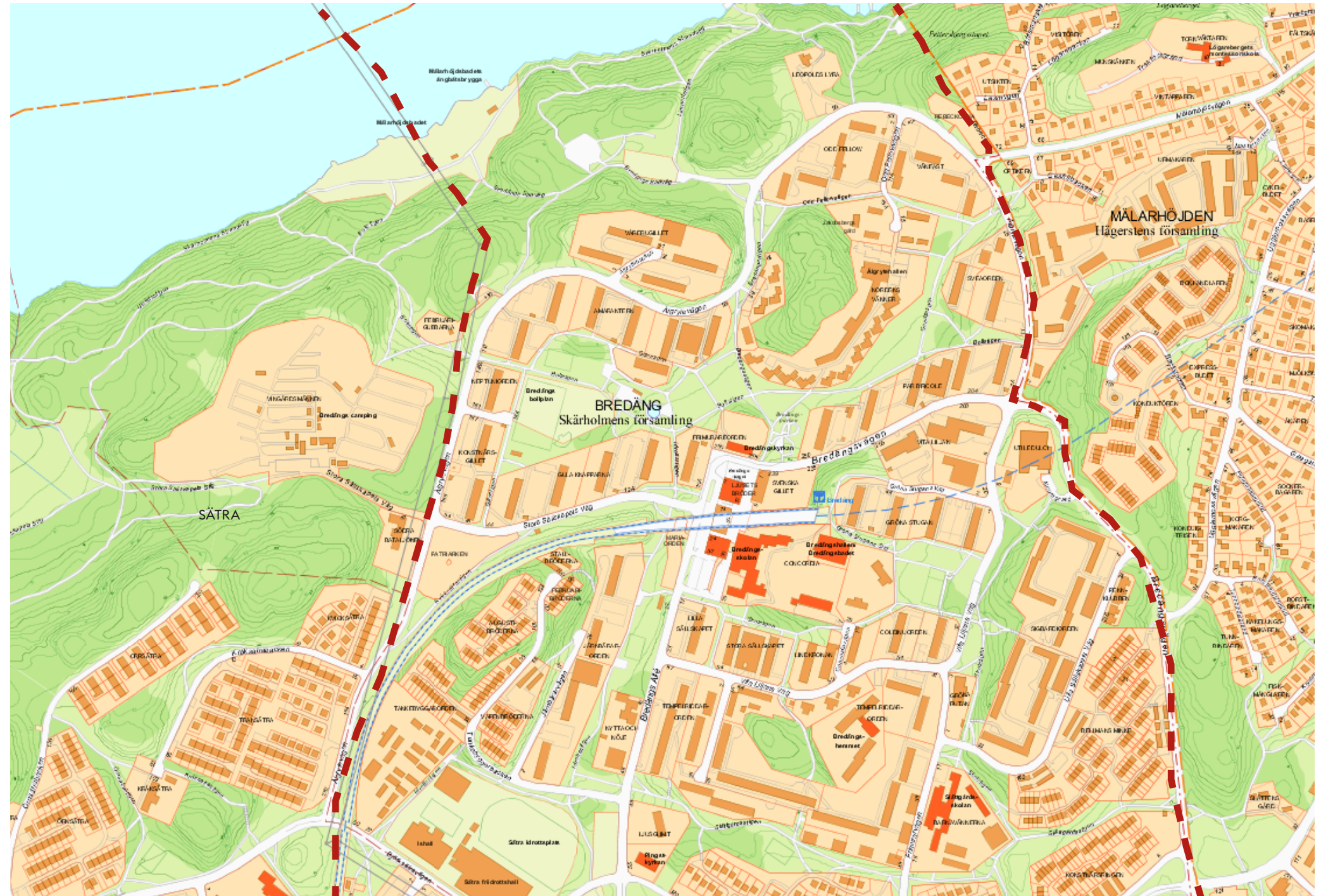
Definition av utredningsområdets kulturhistoriska värden samt (kulturvärdenas känslighet/tåligt för förändring)

Enable/Aktivera

Principer och riktlinjer för kulturmiljön i en planeringsprocess.



Skärholmens stadsdelsområde omfattande Vårberg, Skärholmen, Sättra och Bredäng.



Stadsdelen Bredäng gränsar till Mälarhöjden i öster och Sättra i väster. I söder gränsar stadsdelen mot Södertäljevägen och Huddinge kommun och i norr Sätterskogens naturreservat.

Sammanfattning

De centrala delarna i Bredäng uppförda under 1960-talet omfattar huvudsakligen centrum med omgivande skivhusbebyggelse med lamellhusbebyggelse utkanterna. Det centrala stadsdelområdet har bedömts som helhet besitta stora byggnadshistoriska värden som ett representativt exempel på 1960-talets storskaliga områden vars stadsplaner styrde husens placering och volymer, gator, grönområden samt ett konsekvent genomfört exempel på idén om hus-i-park i Sverige.

Centrala Bredäng har som ett tidigt och väl genomfört exempel på 1960-talets stadsplanering en viktig plats i Stockholms stadsbyggnadshistoria.

Bredängs tidstypiska bebyggelse-, väg- och grönstruktur bildar en arkitektonisk helhetsmiljö som omfattas av stora kulturmiljövärden. Väsentligt i Bredäng är den starka samverkan mellan ingående delar som landskap, bebyggelse och växtlighet.

Sammanfattningsvis är de utpekade kulturhistoriskt värdefulla områden och enskilda kulturhistoriskt klassificerade byggnaderna känsliga för förändringar som kan komma att minska dess kulturvärden. Vid förtätningsprojekt bör stor hänsyn tas till kulturmiljön i sin helhet och delar och anpassas till denna.

I den sammantagna helhetsmiljön kan följande kvaliteter och särdrag urskiljas och som bör ligga som grund vid stadsdelsutvecklingsprojekt inom området.

Den äldsta bebyggelsen

I Bredäng finns äldre bebyggelse bevarad från tiden före områdets exploatering. Den äldre bebyggelsen är särskilt välbevarad och omfattas av stora byggnadshistoriska och miljöskapande värden. Den äldsta bebyggelsen bedöms som väsentlig för kunskapen om stadsdelens historia.

Kulturhistoriska värden

- Jakobsbergs gård och Villa Lyran.

Principer och riktlinjer vid utvecklingsprojekt

- Den äldsta bebyggelsen ska bevaras. Förändringar/nyttillkommande bebyggelse i närmiljön ska utföras med stor anpassning till kulturmiljön.

Bebyggelsestruktur

Karaktäristiskt för centrala Bredängs bebyggelsestruktur är de enhetliga, jämnhöga och parallellt ställda byggnaderna med jämna avstånd i flera olika bebyggelsegrupper som bildar ett rationellt och enhetligt bebyggelsemönster. Bebyggelsens huvudsakliga placering i höjdlägen, väl integrerad med naturlig växtlighet, är ett viktigt särdrag.

Bebyggelsens struktur är typiskt för 1960-talets stadsplanering och har skapat en karaktäristisk stadsbild Bredäng.

Kulturhistoriska värden

- Hus i park. Bebyggelse integrerad i naturlig topografi och växtlighet.
- Enhetliga bebyggelsegrupper med parallell placering i n-s riktning med öppna kvarter.

Principer och riktlinjer vid utvecklingsprojekt

- Bredängs befintliga bebyggelsegrupper bör fortsättningsvis vara avläsbara.
- Nyttillkommande bebyggelse bör förhålla sig till stadsdelens struktur och planeringsidé om hus i park.

Bebyggelsens karaktär

Bredängs bebyggelse karaktäriseras av upp- och repningsarkitektur i enhetliga bebyggelsegrupper typisk för 1960-talets storskaliga stadsdelar.

De olika bebyggelsegruppernas likadana volymer, gestaltning och kulörer har en arkitektonisk verkan karaktäristiskt för stadsdelen.

Centrumbebyggelsen och skolbyggnader särskiljer sig från den i övrigt putsade bostadsbebyggelsen genom fasadmateriell i rött tegel. Centrum utgör ett tidstypiskt exempel på 1960-talets sammanhållna centrumanläggningar av hög arkitektonisk kvalitet.

Bredängs bebyggelse utgör sammantaget ett välbevarat exempel på byggnadstidens arkitektur och omfattas av arkitektoniska och arkitekturhistoriska värden.

Kulturhistoriska värden

- Sammanhållna enhetliga bebyggelsegrupper till arkitektur, höjd, volym och kulörer.
- Tidstypisk och väl bevarad modernistisk upp- och repningsarkitektur.

Principer och riktlinjer vid utvecklingsprojekt

- Den befintliga bebyggelsens karaktär bör bevaras.
- Nyttillkommande bebyggelse bör förhålla sig till den befintliga bebyggelsens karaktärsdrag.

Gröna kulturvärden

Bredäng planerades med det naturliga landskapet som utgångspunkt vilket bildat en ovanligt grön stadsdel med inslag av naturmark och gamla träd i ett förhållandevis kuperat landskap.

Bredäng utgör ett representativt exempel på Stockholmsskolans landskapsgestaltning i storskalig miljö med monumental bebyggelse förlagd i en landskaplig miljö med bevarade naturliga landskapselement, grönområden intill och mellan stadsdelarna, parker och friytor.

Kulturhistoriska värden

- Bebyggelsens direktkontakt med grönområden, parker och lekplatser.
- Sparad naturmark intill, inom och mellan angränsande stadsdelar.
- Sparade gamla träd.
- Trädrader vid matargator.
- Tidstypisk stadsdelspark.
- Konsekvent planering av gårdar, varannan grön, varannan parkering.
- Förgårdsmark.

Principer och riktlinjer vid utvecklingsprojekt

- Bredängs grönstruktur bör bibehållas och nytillkommande bebyggelse undvikas i värdefulla park- och grönstråk.
- Nytillkommande bebyggelse bör förhålla sig till Bredängs gröna kulturvärden.

Vägarnas och gångstråkens struktur

Bredäng har en tidstypisk trafikseparerad plan med vägar som huvudsakligen följer det naturliga landskapets formationer.

Karaktäristiskt för stadsdelens trafikseparerade plan är områdets gångvägar, med tunnlar under vägar, som gör det möjligt att orientera sig genom hela området i grönstråk.

Bredängs vägstruktur med vägar som följer topografin och tidstypiskt trafikseparerade plan med gångvägar har stadsbyggnads-historiska och miljöskapande värden.

Kulturhistoriska värden

- Trafikseparerad plan.
- Vägar följer naturens formationer.
- Gångvägar genom området i gröna stråk till centrum och omgivande naturområden.

Principer och riktlinjer vid utvecklingsprojekt

- Det sammanhållna gångvägssystemet genom området och till anslutande grönområden bör bibehållas.
- Nytillkommande vägar bör ansluta till befintlig vägstruktur och förhålla sig till landskapets topografi.

Siktlinjer, vyer och blickfång

I Bredäng finns det möjlighet att ur olika perspektiv uppleva värdefulla vyer och blickfång i stads- och naturlandskapet. Välbekanta vyer och blickfång är viktiga för stadsdelsområdets upplevelsevärden.

Kulturhistoriska värden

- Vyer med möjlighet att uppleva den monumental bebyggelsens verkan.
- Vyer över och från Mälarens landskap.
- Tunnelbaneperrongen och centrum som blickfång och utsiktsplats.

Principer och riktlinjer vid utvecklingsprojekt

- Värdefulla vyer, siktlinjer och blickfång bör inte skymmas.

Influensområden

Bredäng ansluter Sätterskogen och stadsdelarna Mälarhöjden och Sättra. De anslutande områdena omfattas av kulturhistoriskt värdefulla byggnader och grönstruktur. Av vikt för Bredängs karaktär är de gröna stråken mellan stadsdelarna och de anslutande stadsdelarnas bebyggelse av låg karaktär.

Kulturhistoriska värden

- Gröna stråk mellan stadsdelarna bidrar till Bredängs gröna inramning.
- De anslutande stadsdelarnas låga karaktär.

Principer och riktlinjer vid utvecklingsprojekt

- Bevara de gröna stråken mellan stadsdelarna. Vid nytillkommande bebyggelse mellan stadsdelarna bör stor hänsyn tas till naturligt topografi och integration med växtlighet.
- Vid nytillkommande bebyggelse i anslutning till centrala Bredäng bör sådan förhålla sig till den anslutande bebyggelsen höjd, volym, placering, gestaltning och kulörer.

Stockholms stads mål och riktlinjer

Här presenteras ett urval av mål och riktlinjer som uttryckts i stadens styrande dokument och som bedöms vara relevanta för analysen.

Promenadstaden - Översiktsplan för Stockholm 2010

Landets kommuner ska i en översiktsplan ange hur kommunen avser att tillgodose sina kulturhistoriskt värdefulla miljöer.

I Stockholms gällande översiktsplan - Promenadstaden 2010 - uttrycks att staden i sin planering ska bevara och utveckla de kulturhistoriska värdena och tillgodose riksintressen för kulturmiljövården.

Särskilt värdefulla byggnader och miljöer ska prioriteras och beaktas som en viktig resurs för utvecklingen både lokalt, regionalt och nationellt.

Översiktsplan anger även att kulturens betydelse i byggandet av en hållbar stad bör framgå tydligt och kulturmiljöfrågor lyftas fram.

Den gröna promenadstaden - tillägg till översiktsplan för Stockholm

Den gröna promenadstaden är en strategi för utveckling av Stockholms parker och natur. Dokumentet innehåller mål, strategier och vägledning för planering, utveckling och skötsel av park och natur.

Enligt den gröna promenadstaden ska Stockholmslandskapets karaktärsdrag och gröna kulturvården förvaltas. En utgångspunkt vid alla förändringar ska vara att ta tillvara landskapets karaktärsdrag och stadens gröna kulturvården.

Stockholms byggnadsordning

Stockholms byggnadsordning ingår i Stockholms översiktsplan 1999 och fortsätter att vara ett viktigt planeringsunderlag och ett stöd för att på ett omsorgsfullt sätt placera och utforma ny bebyggelse så att den samspelar med sin omgivning.

Stockholms byggnadsordning trycker på att det i alla stadsdelar finns särskilt karaktärsskapande bebyggelse, park- och grönområden som ska bevaras och förnyas varsamt.

Enligt byggnadsordningen är det viktigt att ny bebyggelse ska hålla minst lika hög kvalitet som sin omgivning och att den ska bidra till en attraktiv stadsmiljö. Byggnadsordningen ger även möjligheter att tillföra ny bebyggelse som medvetet skiljer sig från omgivande bebyggelse där så är lämpligt.

Utveckling och förtätning ska enligt byggnadsordningen huvudsakligen ske inom ramen för befintlig struktur. Utgångspunkten för detta är den beskrivning av stadens karaktärer som görs i Stockholms Byggnadsordning.

I Stockholms byggnadsordning är Bredäng karakteriserad som en ”storskalig stadsdel”. Kännetecknande för dessa områden är:

”att de präglas av modernismens idéer om funktionsseparering. Grönskan är framträdande och det finns en strävan efter ljus och luft i stadsrummen. En storskalig enhetlighet är avläsbar som gestaltningsgrepp, jämnhöga hus rationellt organiserade som öppna kvarter kring gemensamma gårdar”.

Stockholms parkplan, 2007

Parkprogrammet är ett handlingsprogram för utveckling och skötsel av Stockholms stads park- och naturmark. Parkprogrammet föreslår tre övergripande mål som ledstjärnor i arbetet: god park- och naturtillgång för ett rikt utbud av värdetäta grönområden, rik park- och landskapskultur med historisk kontinuitet och hållbar park och naturmiljö för sund, livskraftig miljö och biologisk mångfald. Som ett led utarbetades 2007 parkplan för stadsdelen Skärholmen med målet att lyfta fram stadsdelarnas karaktärer och på sikt leda till en uthållig grönstruktur som främjar stadsdelen.

Kultur- och naturmiljölagstiftning

Nedan presenteras lagar avseende kulturmiljö som kan vara av relevans vid utveckling och förtätning inom stadsdelen Bredäng.

Miljöbalken (MB)

Instiftande av naturreservat är ett sätt att långsiktig skydda värdefull natur. Naturreservat skyddas enligt 7 kap. 4-8 §§ miljöbalken.

Varje skyddat område är unikt och har därför egna föreskrifter för att bevara naturvärdena.

För Sätmaskogen innebär detta bl.a att det utan tillstånd från kommunen är det bl.a. förbjudet att:

- uppföra stängsel eller andra hägnader med undantag av stängsel för betesdjur.
- utföra om- eller tillbyggnad eller väsentligt ändra byggnads användningssätt.
- uppföra ny byggnad eller anläggning.
- asfaltera eller anlägga väg eller parkeringsplats.

Kulturmiljölagen (KML)

Kulturmiljölagen innehåller grundläggande bestämmelser till skydd för kulturarvet.

Inledningsparagrafen lyder ”Det är en nationell angelägenhet att skydda och vårda vår kulturmiljö. Ansvar för detta delas av alla”.

Lagen innehåller även skydd för fornlämningar, byggnadsminnen och kyrkliga kulturminnen.

Ett byggnadsminne ska skyddas och vårdas enligt särskilt fastställda skyddsbestämmelser.

Det avgränsade utredningsområdet berör inga byggnadsminnen. Dock har de av Stockholms stadsmuseum blåklassade byggnader bedömts motsvara fordringarna för ett byggnadsminne.

Plan- och bygglagen (PBL)

I plan- och bygglagen (PBL) ställs krav på att byggnader ska utformas med hänsyn till platsens värden och kvaliteter.

Enligt PBL 2 kap. ska byggnader utformas och placeras på ett sätt som är lämpligt med hänsyn till:

- Stads- och landskapsbilden
- Natur- och kulturvärdena på platsen
- En god helhetsverkan

Kommunerna har ansvar för kulturmiljöfrågor utifrån bestämmelserna i Plan- och bygglagen (PBL).

Vid ansökningar om bygglov skall kommunen bland annat kontrollera att byggnader, som är särskilt värdefulla från historisk, kulturhistorisk, miljömässig eller konstnärlig synpunkt inte förvanskas.

Oavsett om en byggnad är särskilt värdefull eller inte ska ändringar alltid utföras varsamt så att byggnadens karaktärsdrag och värden inte går förlorade.

Förbud mot förvanskning

En byggnad som är särskilt värdefull från historisk, kulturhistorisk, miljömässig eller konstnärlig synpunkt får inte förvanskas.

Förvanskningsförbudet gäller även anläggningar, tomter, allmänna platser och bebyggelseområden.
(PBL 8 kap. 13 §)

Underhåll och varsamhet

Ett byggnadsverk ska hållas i vårdat skick och underhållas så att dess utformning och de tekniska egenskaper bevaras. Underhållet ska anpassas till omgivningens karaktär och byggnadsverkets värde från historisk, kulturhistorisk, miljömässig och konstnärlig synpunkt. Om byggnadsverket är särskilt värdefullt från historisk, kulturhistorisk, miljömässig eller konstnärlig synpunkt, ska det underhållas så att de särskilda värdena bevaras.
(PBL 8 kap. 14 §)

Ändring av en byggnad och flyttning av en byggnad ska utföras varsamt så att man tar hänsyn till byggnadens karaktärsdrag och tar till vara byggnadens tekniska, historiska, kulturhistoriska, miljömässiga och konstnärliga värden.
(PBL 8 kap. 17 §)

Stockholms stadsmuseums kulturhistorisk klassificering av Bredäng

I Bredäng finns kulturhistoriskt värdefulla miljöer och byggnader utpekade av Stockholms stadsmuseum. Nedan redovisas dessa miljöer och byggnader.

Centrala Bredäng

De centrala delarna av Bredäng, inkluderande skivhus och centrum, har som helhet bedömts besitta stora byggnadshistoriska värden och är av Stockholms stadsmuseum utpekade som ett särskilt kulturhistoriskt värdefullt område.

Som motiv för klassificeringen har uttryckts att:

”Bredängs centrum har en viktig plats i Stockholms stadbyggnadshistoria. Detta var det första konsekvent genomförda exemplet på ett koncentrerat centrum med integrerade verksamheter. Ambitionen var att samla all service till centrum för att underlätta kontakterna mellan stadsdelens invånare. Bredängs centrum har en tidstypisk och enhetlig utformning av hög arkitektonisk klass. Den flitigt förekommande formgjutna betongen i trappor m.m har stor betydelse för uttrycket.

Tunnelbanestationens långa perrong med skärmtak på betongpelare utgör ett betydelsefullt blickfång i stadbilen.

Skivhusen utgör ryggraden i stadsdelens identitet och har mycket stora stadsbildsmässiga och stadsbyggnadshistoriska värden. De utgör ett storskaligt och konsekvent genomfört exempel på den modernistiska idén om hus i park som sannolikt saknar motsvarighet i Sverige.

I det höga kulturhistoriska värdet ingår arkitekturens höga och slanka volymer som skänker bebyggelsen en påfallande lätthet, men även den konsekventa planeringen av gårdarna. Viktiga detaljer är den glimrande ädelputsen och de indragna balkongerna med betongfronter. De tegelreliefer som finns i alla entréer har konstnärliga värden.

Ur byggnadsteknikhistorisk synvinkel utgör husen tidiga exponenter för avancerat seriebyggande i Stockholm då rationella arbetssätt som minskade byggtiderna introducerades vid uppförandet.”

Inom området ska stor hänsyn tas till såväl helhetsmiljön som de enskilda byggnadernas kulturhistoriska värde.

Klassificering av enskilda byggnader

I Bredäng har byggnader klassificerats i blått, grönt, gult och grått avseende dess kulturhistoriska värde.

Blåklassade byggnader

Blåklassade byggnader är Jakobsbergs gård och Villa Lyran samt fastigheten Coldinuorden 3, ett av 1960-talets skivhus.

Jakobsbergs gård

Jakobsbergs gård bedöms som synnerligen kulturhistoriskt värdefullt med sin strikta plan och bevarade flygelbyggnader samt en god exponent för Mälarsträndernas sommarherrgårdar. Jakobsbergs gård utgör en betydelsefull del av för stadsdelens tidigare historia.

Villa Lyran

Villa Lyran bedöms med sin uttrycksfulla arkitektur med slösande rika snickerier vara en sällsynt välbevarad representant för 1800-talets borgerliga sommarbostäder samt ger rik vittnesbörd om stadsdelens tidigare historia. Byggnadens läge har stora miljöskapande värden.

Fastigheten Coldinuorden 3

Fastigheten Coldinuorden 3 utgörs av ett av

Bredängs skivhus som bedöms vara särskilt välbevarat med ambitiöst utformade detaljer. Detta är det enda av Bredängs skivhus som både har ursprungliga träfönster och entréportar bevarade.

Grönklassade byggnader

Grönklassade byggnader inom centrala Bredäng är områdets skivhus samt centrumbebyggelsen. I anslutning till centrala Bredäng har Slättsgårdsskolan och Bredängshemmet grönklassificerats.

Gulklassade byggnader

Gulklassade byggnader är huvudsakligen områdets lamellhus, rad-, och småhus, förskolor och industriell bebyggelse.

Avseende kulturhistoriskt klassificerade byggnader bedöms plan- och bygglagens förvanskningförbud samt varsamhets- och hänsynskrav vara tillämpliga.

Sätraskogen

Bredäng gränsar till Sätraskogens naturreservat, utpekade som ett särskilt kulturhistoriskt värdefullt område. Naturreservatet omfattar värdefulla natur- och kulturlandskap där exempelvis Villa Lyran utgör ett betydelsefullt inslag.

Inom området ska stor hänsyn tas till såväl helhetsmiljön som de enskilda byggnadernas kulturhistoriska värde.

Stockholms stadsmuseums kultur-historiska klassificering av bebyggelse

I Stockholms stad har Stockholms stadsmuseum uppdraget att peka ut särskilt kulturhistoriskt värdefulla bebyggelsemiljöer och byggnader. Stockholms stadsmuseum har utarbetat en metod som innebär att kulturhistoriskt värdefulla byggnader kan få fyra olika klassificeringar (blått, grönt, gult eller grått). Den kulturhistoriska klassificeringen är ett kunskapsunderlag som ska ligga till grund för bedömningar i samband med detaljplanering och bygglovsprövning enligt plan- och bygglagen.

Blått

Blåklassade byggnader är den högsta klassen och omfattar synnerligen kulturhistoriskt värdefull bebyggelse som motsvarar fordringarna för byggnadsminnen i kulturminneslagen.

Grönt

Grönklassade byggnader innebär att bebyggelsen är särskilt kulturhistoriskt värdefull ur historisk, kulturhistoriskt, miljömässig eller konstnärlig synpunkt.

Gult

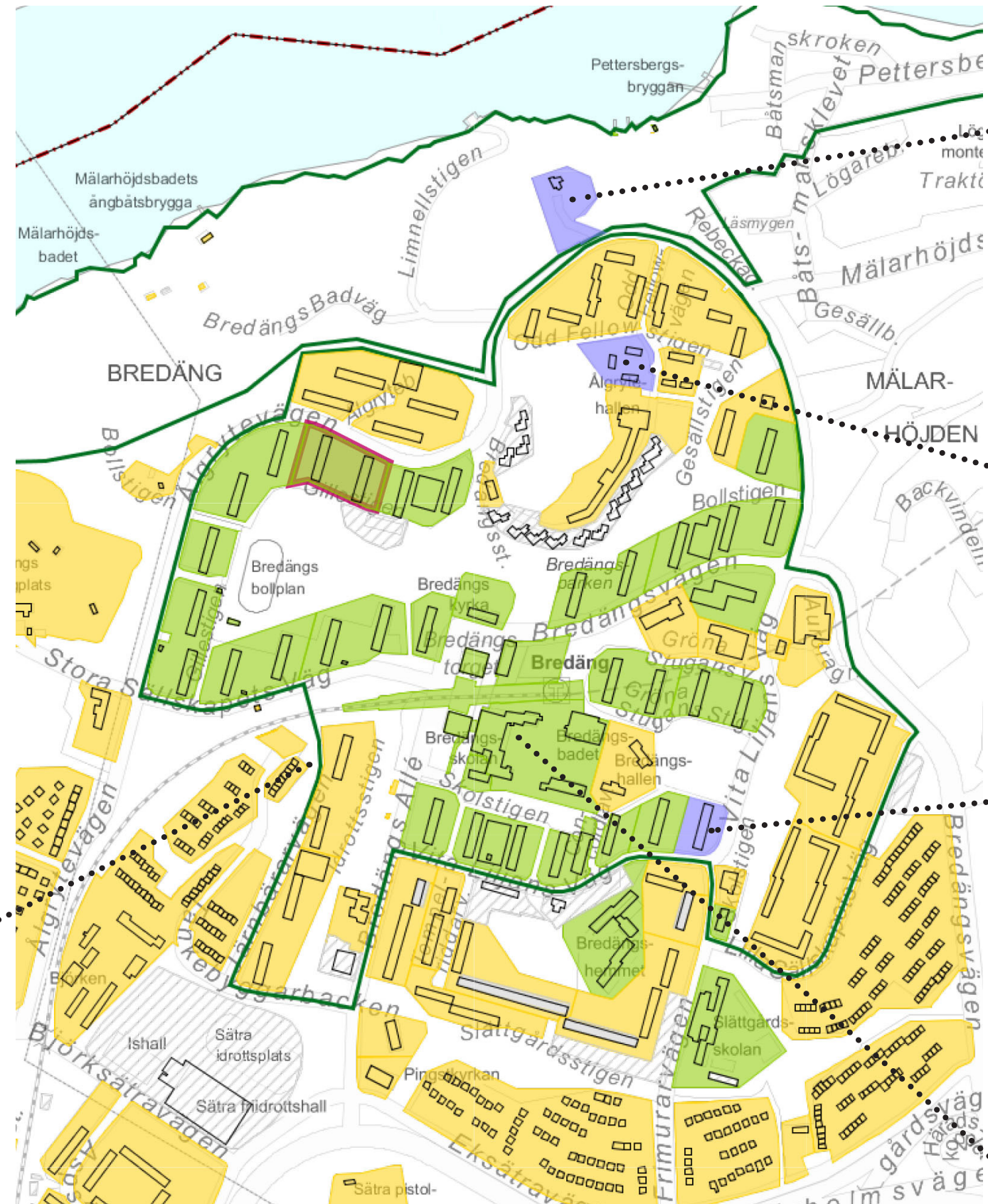
Gulklassade byggnader innebär att bebyggelsen har positiv betydelse för stadsbilden och/eller har ett visst kulturhistoriskt värde.

Grått

Gråklassade byggnader vilka inte kan hänföra till någon av ovanstående kategorier.



Centrala Bredäng - Helhetsmiljön - med skivhus, centrum och tunnelbana.



I Bredäng har de centrala Bredäng samt Sätreskogen utpekats som särskilt kulturhistoriskt värdefulla områden till sin helhet. Enskilda byggnader har klassificerats avseende dess kulturhistoriska värde i fyra kategorier.



Villa Lyran.



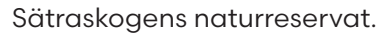
Jakobsbergs gård.



Fastigheten Coldinuorden 3.



Centrum med tunnelbana.



Kommentarer angående Stockholms stadsmuseums utpekade kulturhistoriskt värdefulla områden och byggnader

1960-talets bostadsbebyggelse i Bredäng har genomgått få förändringar sedan den byggdes. Fönstersnickerier har i de flesta fall dock ersatts med nya av metall liksom portar och butiksdörrar. I något fall har tilläggsisolering och påbyggnad utförts vilket medfört en minskning av enskilda byggnaders kulturhistoriska värden.

Genom Stockholms stads Ytterstadssatsning som startade 1994 förnyades och upprustades stadsdelen även med utgångspunkt från de boendes egna förslag. I projektet fanns önskemål om upprustning av centrum varför alla betongytor i centrum målats med grå silikatfärg vilket minskat det kulturhistoriska värdet genom ändring av det ursprungliga utförandet.

Två av Bredängs förskolor, varav en grönklassad, har rivits för att ersättas med nya vilket medfört en minskning av kulturhistoriska värden.

Det som huvudsakligen påverkat Bredängs enhetlighet är förtätningar utförda från 1980-talet och framåt. Bl.a. har höga punkthus utförts vid Vita Liljans väg och Frimurarvägen vilket delvis försvagat upplevelsen av och förståelsen för Bredängs tidstypiska gestaltning och planering.

Vad avser områdets avgränsning av helhetsmiljön ”centrala Bredäng” bedöms denna möjligtvis kunna utökas till att även omfatta Bredängs rad- och småhusområden söder om avgränsningen. Bebyggelsen bedöms som välbevarad och ingår som en viktig del i Bredängs ursprungliga planering med skivhus i centrum

och en krans av lamellhus och rad- och småhus kring denna.

Vad som även kan framhävas avseende Bredängs kulturhistoriska värden är den gröna miljöns vikt för den kulturhistoriskt värdefulla miljö. Bredängs natur och parker utformad med Stockholmsskolans landskapsgestaltning som grund och bebyggelsens anpassning till naturen är drag av stor vikt för Bredängs kulturmiljö. Men även vikten av gröna stråk och rekreationsområden kring och i anslutning till miljonprogrammets stadsdelar.

I övrigt bedöms ingen revidering av områdets kulturhistoriska värden vad avser bebyggelsens arkitektur som i huvudsak är välbevarad och bebyggelsegrupperna bevarar sin enhetlighet.

Historisk utveckling

Bredängs naturgeografiska förutsättningar

Bredäng är till sitt naturliga landskap förhållandevis kuperat. Landskapet karaktäriseras av bergsförhöjningar huvudsakligen beväxta med skogslandskap uppbrutna av odlingslandskap med ekbackar i dalarna.

Längs med stranden löper Mälarens förkastningsbrant, med på många ställen vidsträckt utsikt över Mälaren.



Flygfoto över Bredäng innan exploatering. Bredängs naturliga landskap utgjordes av ett kuperat skogslandskap uppbrutet av åkermarker med ekbackar i sedimenten. Landskapet sluttar brant ned mot Mälaren med milsvid utsikt över Mälaren. Foto: Oscar Bladh, 1961. Digitala museet.

Bredäng i äldre tid

Godset Sättra

Bredäng hörde i äldre tid till godset Sättra som idag motsvaras av stadsdelsområdet Skärholmen. Egendomen omfattande lantliga omgivningar med odlingslandskap, gårdar och flera torp.

Godset Sättra omfattade bl.a gården Jakobsberg vars ägor idag motsvaras av stadsdelen Bredäng.

Jakobsbergs gård

Jakobsbergs gård var ursprungligen ett torp under Sättra och hette i äldsta tid Ulvgrytet. På 1760-talet ändrades namnet till Åhlgryte. Torpet lät byggas om till en liten herrgård på 1750-talet av Jacob Graver som uppkallade gården till Jakobsberg efter sig själv.

Jakobsbergs gård utgjordes av huvudbyggnad och två flygelbyggnader som omgavs av mark för odling, trädgårdar, ekonomibyggnader och torp.

Vid 1800-talets början anlades norr om gården en engelsk park i slutningen ned mot Mälaren. På en utsiktsplats i parken placerades en förgylld lyra, kallad Leopolds lyra.

Bredängs torp

Torpet Bredäng låg under Jakobsbergs gård och är känt sedan 1500-talet men brann ned 1962. Bredäng kallades fram till 1962 Jakobsberg då namnet ändrades till Bredäng, efter torpet Bredäng, för att inte förväxlas med det befintliga samhället Jakobsberg i Järfälla.

Villa Lyran

Till Bredängs äldsta bevarade bebyggelse hör även Villa Lyran i rik schweizerstil. Villan uppfördes 1867 intill Jakobsbergs gård på en högt belägen punkt intill Leopolds lyra som tidigare fanns utplacerad i den engelska parken. Villa Lyran användes som sommarnöje av byråchefen Carl Limnell och var vid tiden en träffpunkt för många av 1800-talets konstnärer, författare och musiker. Uttrycket att ”vara på lyran” lär komma sig av byggherren Carl Limnells fester på den stora verandan med milsvid utsikt över Mälaren.



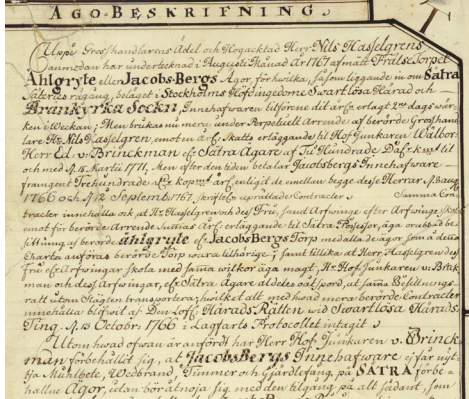
Jakobsbergs gård. Foto: af Petersen, 1942, Digitala Stadsmuseet.



Torpet Bredäng. Foto: 1960, Digitala Stadsmuseet.



Villa Lyran år 1954. Foto: Digitala Stadsmuseet.



- 15 -

Bredäng exploateras

1950-talets generalplan

Redan i 1952 års generalplan för Stockholm fanns planer på exploatering av egendomen Sättra (nuvarande Bredäng, Sättra, Skärholmen och Vårberg). Nya förstäder planerades vid en förlängning av tunnelbanan ut till Skärholmen.

Sättra köps av Stockholms stad

Stockholms stad ägde redan delar av marken men stora delar ägdes av tre fromma stiftelser. 1961 köpte Stockholms stad resterande mark av stiftelserna för utbyggnad av området.

Stadsplanen

Bredäng var den första stadsdelen som byggdes i Skärholmen och påbörjades innan riksdagsbeslutet 1965 om miljonprogrammet. Trots att Bredäng är tidigare än beslutet om miljonprogrammet så har stadsdelen till stora delar samma särdrag som de senare 1960-talsområdena.

Planen för Bredäng utarbetades av Josef Stäck på Stockholms stads stadsplanekontor 1961. I planen ingick att Bredäng skulle byggas med ett centrum utefter den nya tunnelbanan ut mot Skärholmen. Stadsplanen styrde bebyggelsens placering och höjd men även parker, vägar och gångstråk.

Ett av syftena med stadsplanen var att skapa stora fria ytor men med en ”stadsmässig karaktär”. Med stadsmässighet menades en kombination av innerstadens koncentration och täthet med ytterstadens närhet till naturen och grönska.

Det befintliga landskapet

Det naturliga kuperade landskapet låg som grund för planen och var ett inslag som avsåg att göra Bredäng spännande och annorlunda.

De olika bebyggelsegrupperna anpassades till landskapet och förlades till skogiga höjdparter medan de lägre gamla åkermarkerna i dalarna utsparades till parkmark.

För att understryka det naturliga landskapet utsparades även höjdparter med naturmark och en del befintliga träd. Parkmiljön vid Jakobsbergs gård avsågs bevaras.

Naturmarken mot Mälaren skulle bibehållas som ett större natur- och rekreationsområde. Naturområdet var även tänkt att bevara områdets lantliga vy från Mälaren. Även vägarnas dragning styrdes av landskapets formationer.

Den befintliga bebyggelsen

Områdets äldre befintliga bebyggelse, Jakobsbergs gård, Villa Lyran och torpet Bredäng, skulle enligt planen bevaras.

Vägar

Planen utfördes trafikseparerad med matargator som omgav bostadsbebyggelsen och ett gångbanesystem med tunnlar under gatorna. Från Bredängs allé förlades en ringformad matargata, Ålgrytevägen, runt hela området.

Genom området drogs asfalterade gångvägar från centrum och skolor ut till bostadshusen och omgivande naturområden.

1950-talets generalplan

Generalplanen för Stockholm 1952 var en utredning och översiktligt utbyggnadsprogram för Stockholms expansion efter andra världskriget.

En väsentlig del i planen var Stockholms beslut att skaffa tunnelbana. Nya förorter ”tunnelbaneförstäder” planerades som skulle anläggas längs tunnelbanans linjer.

De nya stadsdelarna skulle bestå av ett blandat bostadsbestånd med kommersiell och offentligt service grupperat kring ett stadsdelscentrum.

Husen skulle ligga på ett avstånd av 450 m från centrum och småhusområdena 900 m.

Vällingby med centrum var den första konsekvent genomförda tillämpningen av 1952 års generalplan. Konceptet kom senare att kallas ABC-stad (Arbete, Bostad och Centrum).

Miljonprogram

1965 beslöts att en miljon lägenheter skulle byggas under de närmaste tio åren, det s.k miljonprogrammet. Syftet var att bygga bort den stora bostadsbristen med moderna bostäder till rimliga priser.

Under miljonprogrammet uppfördes under 1960- och 70-talen nya stadsdelar med likartade grundinslag. En storskalig samordnad planering styrdes av nya rationella och industrialiserade produktionsmetoder som tvingade fram större skala och enhetlighet.

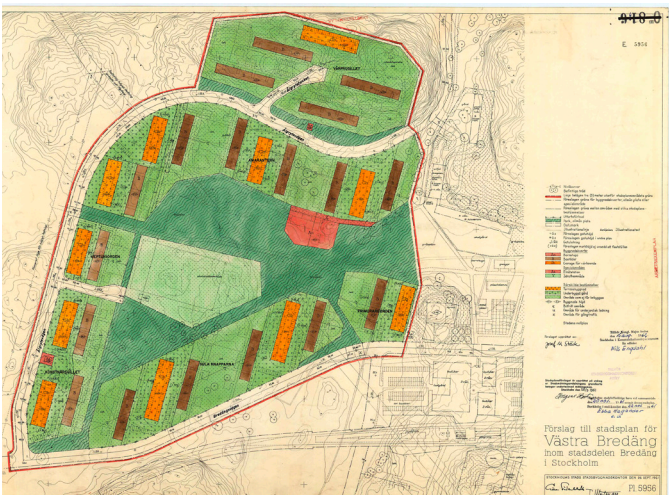
Ett miljonprogramsområde kännetecknas av en typisk stadsplanering med affärer och samhällsservice, biograf, arbetsplatser, kyrka och skolor. Trafikseparering, där gående och bilar skiljs åt är också typiskt för miljonprogrammen.

Hus i park

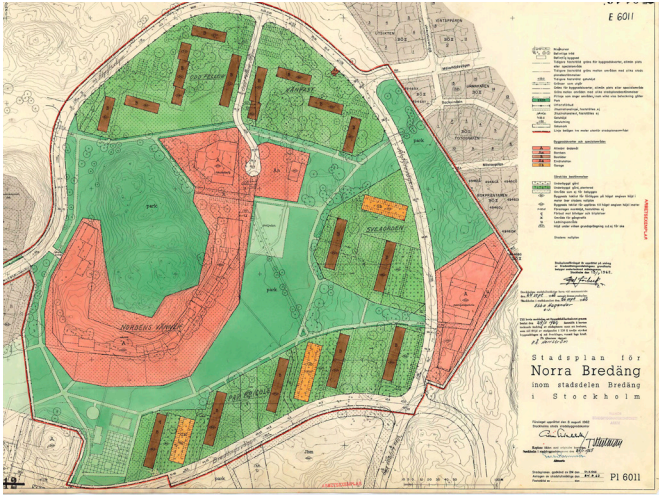
”När funktionalismen slog igenom på 1930-talet förändrades synen på grönytorna. Reaktionen mot de osunda miljöerna i staden blev för funktionalisterna att bygga hus i naturlandskap.

I förorter som Hammarbyhöjden, Traneberg och Abrahamsberg placerade man istället husen direkt i terrängen så att hela landskapet blev till en storts park.

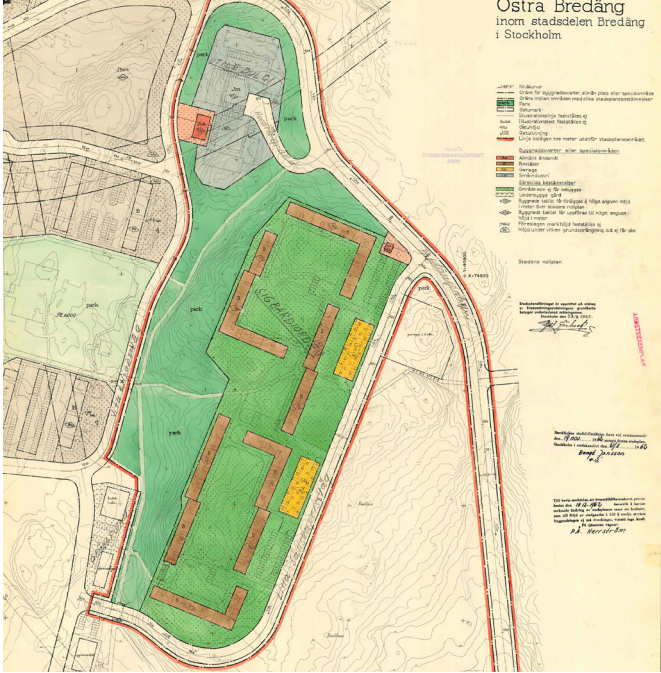
Den naturliga grönskan och topografin sparades. Byggnaderna stod gärna fritt, omgivna av gräsmattor, tallar och bergsknallar”.



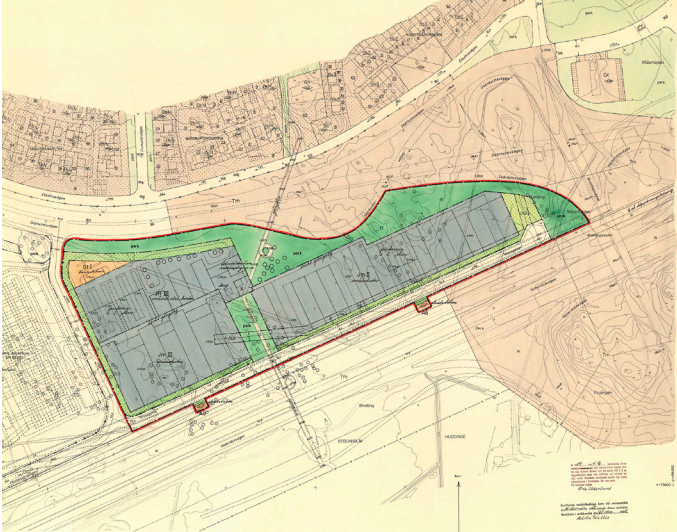
Stadsplan for Västra Bredäng. Stadsbyggnadskontorets arkiv.



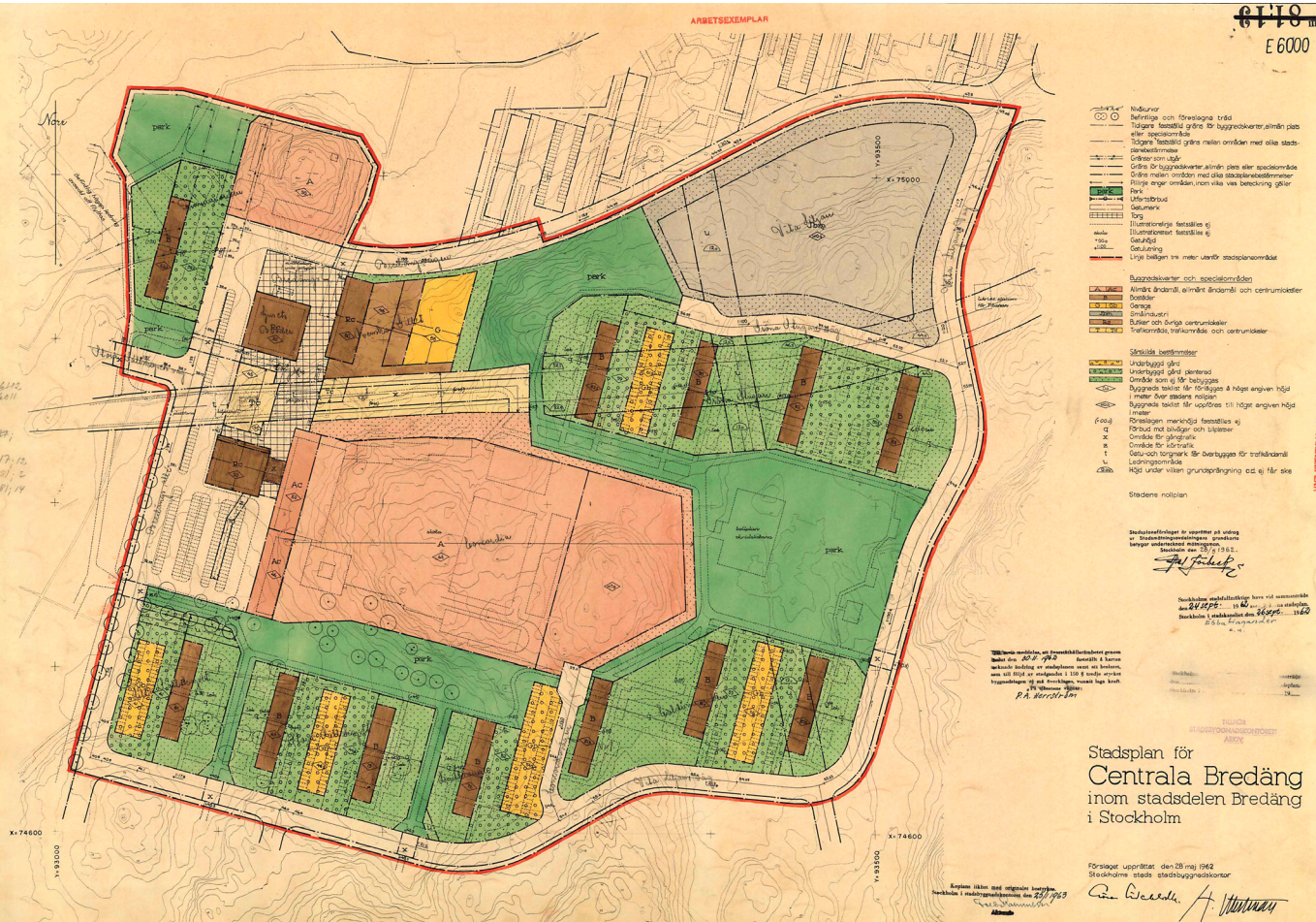
Stadsplan for Norra Bredäng. Stadsbyggnadskontorets arkiv.



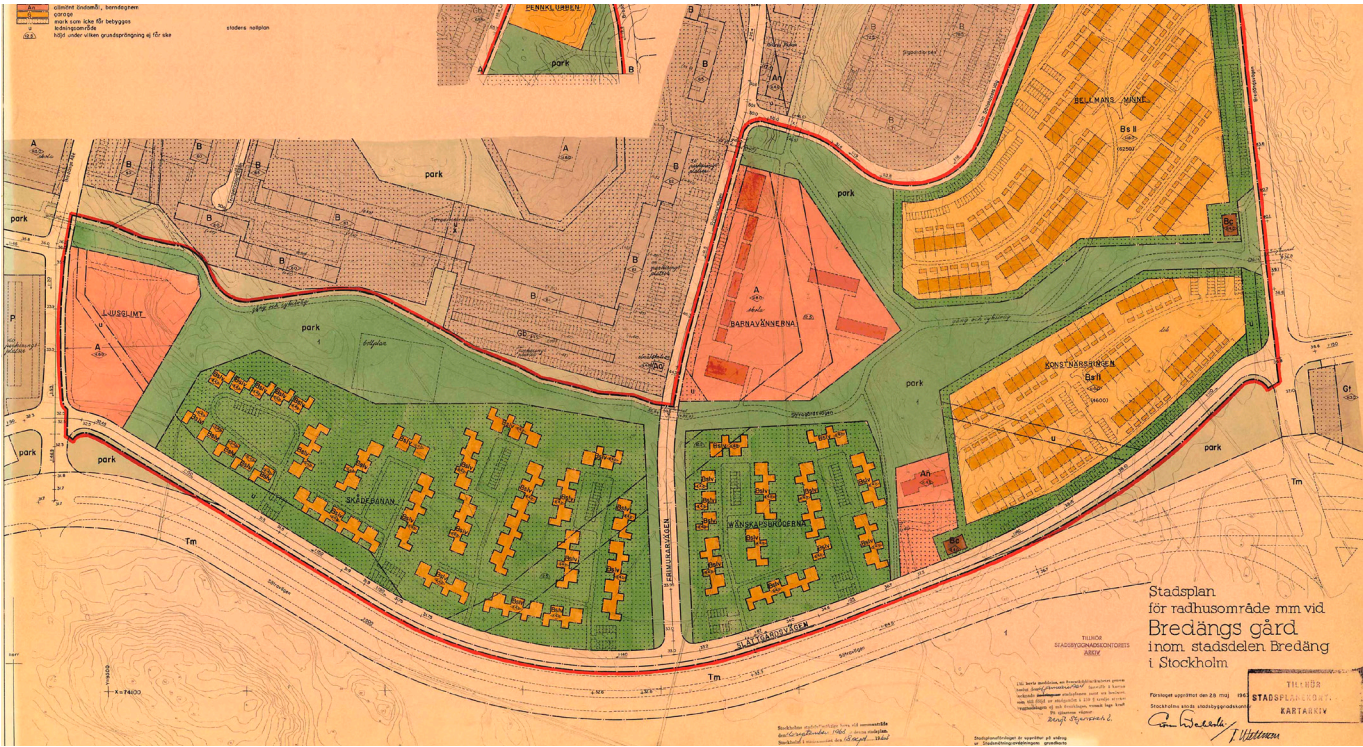
Stadsplan for Östra Bredäng. Stadsbyggnadskontorets arkiv.



I södra Bredäng avsattes ett större område för småindustrier vid E4 för att bilda en bullerbarriär mot vägen.



Stadsplan for Centrala Bredäng. Stadsbyggnadskontorets arkiv.



Stadsplan for Södra Bredäng som planerades med rad- och kedjehus. Stadsbyggnadskontorets arkiv.

Utbyggnad

Svenska Bostäder fick uppdraget att planera och bygga bostäder till större delen av Bredäng inkluderande centrum och en panncentral. Familjebostäder, SKB och HSB stod för delar av beståndet.

Utbyggnaden av Bredäng för 17.000 människor påbörjades 1962. Centrumanläggningen med tunnelbana invigdes 1965.

Arkitekterna

De stora byggherrarna hade vanligen egna arkitektkontor. Svenska Bostäders bestånd ritades huvudsakligen av arkitekten Carl-Evin Sandberg.

Metod

Byggandet av Bredäng präglades av storskaligt seriebyggande. Nya rationaliserade byggprocesser med moderna metoder för formsättning vid gjutning av betong användes. Prefabricerade byggelement som balkonger och trappor levererades från fabrik.

Material och volymer

Ett mål var att stadsdelen skulle få en enhetlig och sammanhållen karaktär. För att erhålla en enhetlig stadsbild planerades samtliga hus inom de olika bebyggelsegrupperna med lika fasader, fasadmaterial, kulörer, tak och volymer.

Skivhusen utfördes med vit ädel- och terrasitputs, vissa med markerade fönsterband av grå puts.

De lägre lamellhusen utfördes med samma typ av fasadmaterial men även i bruna och gula kulörer. Enfamiljshusen fick ljusa putsade fasader med tegel på gavlarna.

Bostadsbebyggelsen

Den stora delen av bebyggelsen uppfördes omkring centrum med 8-9 vånings skivhus. Byggnaderna placerades regelbundet med 50 meters avstånd med tydlig nord-sydlig riktning för att ge stadsdelen en ”stadsmässig” karaktär.

Med avstånd från den centrala skivhusbebyggelsen förlades två- och trevånings lamellhus. Även dessa hus placerades efter vädersträcken. Utanför bältet av skiv- och lamellhus byggdes enfamiljshus i tidens småhusideal ”tätt och lågt”.

Centrum

Uppgiften att rita Bredängs centrum gick till arkitekterna Jon Höjer & Sture Ljungqvist. Målet för utformningen av centrum var att koncentrera olika funktioner för att skapa en mötesplats för områdets invånare. Skolan i centrum och kyrkan mitt i byn var en tanke bakom Bredängs centrum.

De gemensamma lokalerna som kyrka, skolor, bibliotek, ungdomsgård och badhall samlades vid centrum liksom all kommersiell service i ett butikscentrum. 1965 fanns här femton butiker, ett EPA-varuhus, två banker, apotek, post och frisersalonger. Torget skulle bli den centrala punkten från vilken gångvägar ledde ut till områdets bostadsbebyggelse. Genom att förlägga varuintag till underjordiska källarplan undveks varuintag till butikerna.

Centrumanläggningen utformades i avvikande material och höjd för att skilja ut anläggningen från omgivande skivhus. Byggnaderna uppfördes i två till fem våningar i rött tegel, formgjuten betong och kopparplåt. Terrängskillnader, ramper, barriärer och gångbroar utfördes av formgjuten betong. I centrum skulle man kunna gå under tak varför byggnaderna har indragna arkadgångar och en del hus är sammanbundna genom takbryggor.



Flygfoto över Bredäng från sydväst med Mälaren i norr. Foto: Erik Claesson, 1966. Kulturmiljöbild, Riksantikvarieämbetet.



Omkring centrum placerades höga skivhus regelbundet med 50 m avstånd. Skivhus i kvarteret från Vita Liljans väg ritade av arkitekten C-E Sandberg, Svenska Bostäder. Foto: Rolf Hintze, 1960-tal. Svenska Bostäders arkiv.

Tunnelbanan

Tunnelbanans utbyggnad var en förutsättning för de stora nya stadsdelarna i Skärholmen. I Bredäng placerades tunnelbanestationen centralt i centrum. Spåren och perrong förlades på en lång viadukt över Bredängs Allé och vilar på taket till en av torgets butiker med utgång till torget. Tunnelbanan och stationsbyggnaden ritades av arkitekterna Magnus Ahlgren, Torbjörn Olsson och Sven Silow.

Skolor

Bredängsskolan för högstadium och gymnasium förlades till centrum. Tre låg- och mellanstadieskolor placerades bland bostadsbebyggelsen med lika avstånd från centrum. Skolorna utformades i tegelarkitektur som skiljdes sig från områdets övriga putsarkitektur.

Industriområden

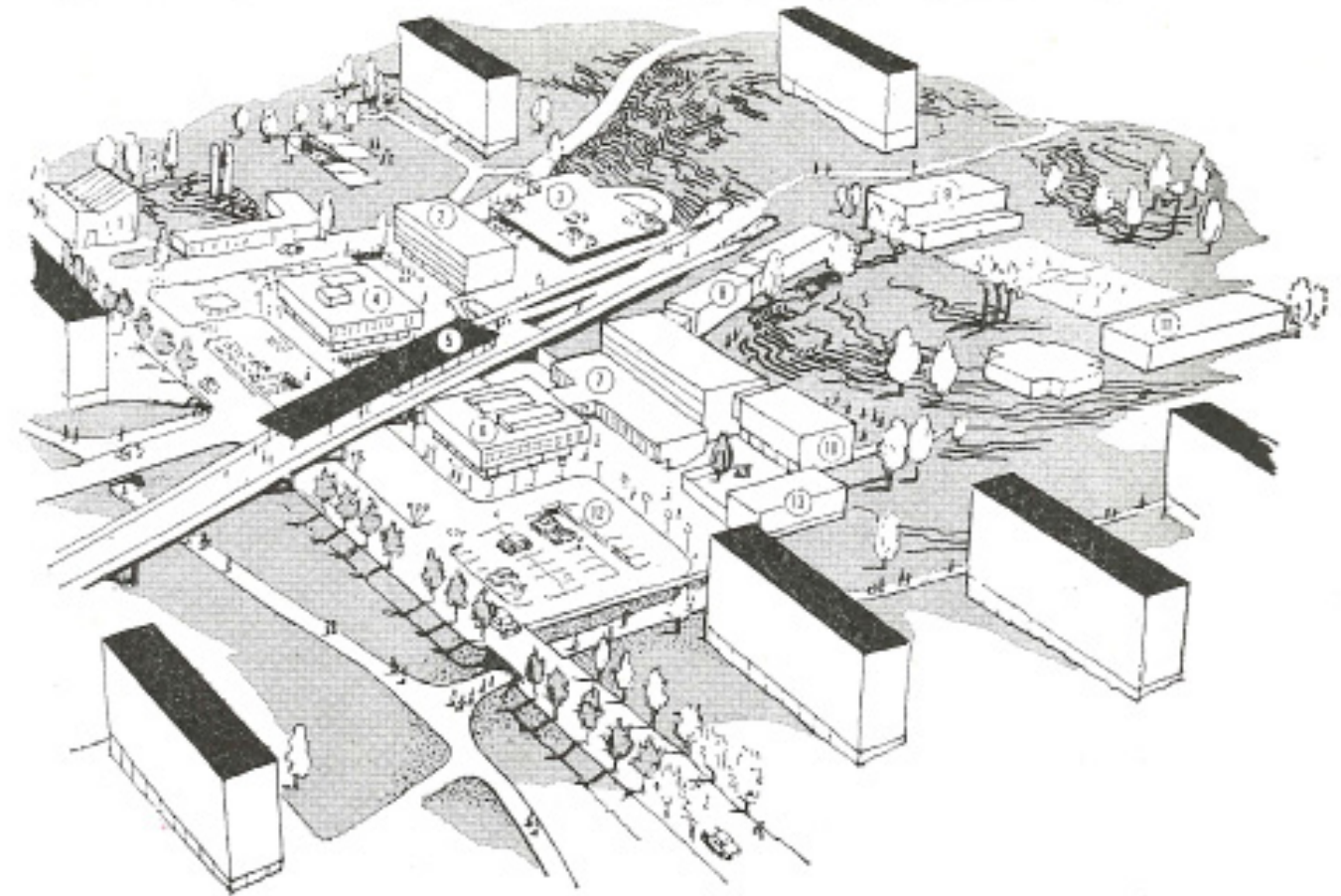
I anslutning till centrum avsattes ett par fastigheter för småindustrier och panncentral. Ett större område för småindustrier avsattes vid E4 för att bilda en bullerbarriär mot vägen.

Konst

Bredäng smyckades med offentliga konstverk, flera av brons, bl.a. Egil Möller-Nielsens skulpturgrupp "Domarring" vid plaskdammen i Bredängsparken.

Arkitekterna Jon Höjer (1922-2014) och Sture Ljungqvist (1921-2004)

Höjer & Ljungqvist startade sitt samarbete och öppnade eget kontor 1952. Tillsammans ritades de en lång rad byggnader i efterkrigstidens Sverige. Tidigt engagerades de i utbyggnaden av Vällingby. Av de s.k miljonprogramsområden som växte fram från 1960-talets mitt har Höjer & Ljungqvist medverkat i bl.a. Botkyrkastaden och Bredängs centrum. Arkitekterna hade som målsättning att forma hela miljöer med både bostäder, skolor, kyrka och andra gemensamma anläggningar. Områden med integrerad verksamhet som i Bredängs centrum hörde till Höjer & Ljungqvists specialområden.



Översikt över Bredängs centrum. 1. Kyrka. 2-3. Varuhus, butiker, tandläkare, distriktsläkare, kontor, parkeringsdäck, garage och bensinstation. 4. Ungdomsgård, föreningslokaler, försäkringsbolag, bank, post. 5. Tunnelbanestation, apotek, butiker. 6. Stadsbibliotek, studielokaler, butiker. 7. Skola. 8. Skola. 9. Sporthall. 10. Skola, barnvårdcentral i torgplan. 11. Skola. 12. Infart till underjordisk distributionsgata. 13. Barndaghem. Ur Tidskriften Arkitektur, 1965.



Bredängs centrum. Butiker. Foto: Martin Svendsen, 1971, Digitala stadsmuseet.



Tunnelbanans utgång på torget i Bredäng centrum. Foto: 1972, Stockholmskällan.



Bredängs centrum, ungdomsgården. Foto: Martin Svendsen, 1971, Digitala stadsmuseet.

Parker och gröna stråk

Bredängs utemiljö planerades av Stockholms parkförvaltning och präglas av den s.k Stockholmsskolans landskapsgestaltning. Troligtvis stod stadsträdgårdsmästare Holger Blom och trädgårdsarkitekt Erik Glemme för planerna.

I området sparades Sätmaskogen och naturmark mot omgivande stadsdelar som bäddar in stadsdelen i grönt. Inom området sparades även fler höjdparter med skogsparter som park. I Bredängs inre lades den f.d. odlingsmarken i dalgången ut till ett vidsträckt parkstråk som löper genom norra Bredäng och utmed Bredängs allé. Det större parkstråket utformades med stora gräsytor med äldre bevarade träd, plaskdamm, lekplatser och skulpturer. I parken förlades även en trädgårdsanläggning med murar, planteringar, gångar och träd.

Längst med matargatorna och Bredängs allé planerades, idag uppväxta, trädrader.

Skivhusen skulle verka rumsavgränsande och mellan husen förlades varannan parkering varannan gård. Från parksidan drogs gångstråk mot skolor och centrum. Parksidorna bildade små rum med gräsmattor, träd och buskar som bäddar in husen i grönska. Gångstigar, sittgrupper och graniterrasseringar är vanliga inslag.

Inom vardera byggnadsgrupp om ca 10-14 skivhus planerades friytor med parkstråk, bollplaner och lekplatser. Dessa skulle hålla samman bebyggelsen och utgöra träffpunkter för områdets invånare.

Holger Blom och Stockholmsskolan

Stockholmsskolan är en park- och landskapsgestaltning som växte fram från 1930-talet med stadsträdgårdsmästare Holger Blom och trädgårdsmästare Erik Glemme som förgrundsgestalter.

Stockholmsskolans landskapsplanering innebär att grönskan skulle integreras i stadsbilden och gröna kilar skulle löpa genom och mellan stadsdelarna. De gröna kilarna skulle bevara sin naturliga växtlighet med samtidigt formas som parker med olika aktiviteter. I parker och grönstråk förlades plaskdammar, bollplaner, parkbänkar och friluftsscener.

Vid planering skulle kulturvärden som äldre gårdar och torp och fornlämningar bevaras.

En annan central tanke var att gångvägar genom stadsdelarna skulle vara bilfria så att säkra och natursköna vägarar till skolor och centrum skapades.

Under början av 1960-talet fortsatte Stockholmsskolan att prägla planeringen, även om bebyggelsens skala växte.



I Bredängs inre skapades ett stort parkstråk med större gräsytor, utsparat naturmark och träd. I parken förlades flera lekplatser och skulpturer. Foto: Rolf Hintze, 1960-tal. Svenska Bostäders arkiv.



Plaskdammen i Bredängsparken.

Kulturhistoriska värden och kvaliteter i Bredäng

Bredäng omfattas av flera kulturhistoriskt klassificerade byggnader och centrala Bredäng är utpekad av Stockholms stadsmuseum som ett särskilt kulturhistoriskt värdefullt område.

Väsentligt för Bredängs kulturmiljö är den starka samverkan mellan ingående delar som landskap, bebyggelse, vägar och växtlighet har och som sammantaget bildar en arkitektonisk helhetsmiljö.

I följande kapitel beskrivs och analyseras helhetsmiljöns ingående delar, dess sårbarhet vid förändringar och förhållningssätt till kulturvärden vid utvecklingsprojekt i och i anslutning till de kulturhistoriskt värdefulla områdena och byggnaderna.

I Bredäng har följande ingående beståndsdelar bedömts som särskilt viktiga att belysa och lyfta fram avseende områdets kvaliteter och särdrag:

Den äldsta bebyggelsen

Bebyggelsestruktur

Bebyggelsens karaktär/arkitektur

Gröna kulturvärden

Vägarna och gångstråkens struktur

Siktlinjer, vyer och blickfång

Influensområden



Foto av modell över Bredäng mot nord-öst. Centrum med tunnelbana centralt omgivet av glest placerade skivhus. Ur PM, generell stadsutveckling inom Fokus Skärholmen.

Den äldsta bebyggelsen

Analys av Bredängs äldsta bebyggelse och förhållningssätt vid utveckling.

Principer och riktlinjer vid utvecklingsprojekt

- Bredängs äldre kulturhistoriskt värdefulla bebyggelse ska bevaras och underhållas.
- Vid utarbetande av en ny plan bör bebyggelsen skyddas till sina kulturhistoriska värden i plan. Ett särskilt ”skyddsområde” kring byggnaderna som inte får bebyggas bör utredas.
- Eventuella ändringar i miljön vid den äldre bebyggelsen ska utföras med hög anpassning till bebyggelsens och miljöns kulturhistoriska värden.

Kulturhistorisk betydelse

Vid 1960-talets planering av Bredäng ingick att områdets kulturvärden som äldre gårds- och torpbebyggelse skulle bevaras.

I Bredäng finns idag Jakobsbergs gård och Villa Lyran kvar från tiden före områdets exploatering vilka är väsentliga för kunskapen om stadsdelens ursprung och historia.

Jakobsbergs gård är Bredängs äldsta belagda bebyggelse och stadsdelens ursprung. Gården utgör en väl bevarad 1700-talsanläggning med stora byggnadshistoriska värden. I miljön kring byggnaden finns bl.a stora träd som är av vikt för miljön vid gården.

Också Villa Lyran utgör en viktig del av Bredängs äldre historia. Villan bevarar en rik schweizerarkitektur från 1800-talets mitt och utgör en ovanligt välbevarad representant för 1800-talets borgerliga sommarbostäder. Villa Lyran har stora byggnadshistoriska värden och ingår som en värdefull miljö i Sätmaskogens naturreservat.

De äldre välbevarade byggnaderna utgör särskilt viktiga inslag i miljön och omfattas av stora upplevelsevärden.

Särdrag och kvaliteter

- Bredängs äldre bebyggelse - Jakobsbergs gård och Villa Lyran med närmiljöer.

Sårbarhetsanalys

De äldre byggnaderna bedöms omfattas av hög känslighet för förändringar och ska bevaras. Även närmiljön är känslig för förändringar som kan minska kulturhistoriska värden. Vissa mindre förändringar i närmiljön kan tålas om de utförs med omsorg om och anpassning till befintliga värden.



1. Villa Lyran.



2. Jakobsbergs gård.



Bebyggelsestruktur

Analys av bebyggelsestruktur i Bredäng och förhållningssätt vid utveckling.

Principer och riktlinjer vid utvecklingsprojekt

- Bredängs befintliga enhetliga bebyggelsegrupper bör bibehållas.
- Ny bebyggelse bör förhålla sig till befintlig bebyggelsestruktur.
- Ny bebyggelse bör anpassas till naturlig topografi.
- Ny bebyggelse bör integreras i vegetation.
- Ny bebyggelse bör förhålla sig till stadsdelens planeringsidé om hus-i-park.

Kulturhistorisk betydelse

Bredäng utgör ett konsekvent genomfört exempel på 1960-talets storskaliga stadsdelar som präglas av funktionsseparering, trafikseparering och storskalig bebyggelse. Bredäng har som det första helt genomförda exemplet i Stockholm på ett samlat centrum i områdets mitt ett stadsbyggnadshistoriskt intresse.

Stadsplanen styrde husens placering, antal våningar och volymer vilket format en enhetlig stadsdel till bebyggelse och struktur. I Bredäng är den tidstypiska planeringen, med centrum i mitten omgiven av höga skivhus och däromkring enhetliga bebyggelsegrupper med lamellhus, radhus, kedjehus och småhus tydligt avläsbar.

Skivhusen karaktäriseras av enhetliga och storskaliga volymer och parallell placering i n-s riktning med jämna avstånd vilket är av stor vikt för Bredängs stadsbild.

Den lägre lamellhusbebyggelsen utmärks huvudsakligen av två-trevåningars höjd med parallell eller rätvinklig placering, väl integrerad i natur- eller parkmark vilket är ett utmärkande drag i Bredäng.

Radhus och småhusbebyggelsen utgör ett väl bevarat exempel på tidens tätt- och lågt i stadsdelens yttre del.

Genom stadsdelens bebyggelse, väl integrerad i det gröna landskapet, utgör Bredäng ett konsekvent genomfört exempel på idén om hus-i-park som bedömts ha få motsvarigheter i landet.

Den under 1960-talet genomförda planen och bebyggelsens struktur utgör ett konsekvent

exempel på tidens stadsplaneringsideal och omfattas av stora stadsbyggnadshistoriska och miljöskapande värden.

Särdrag och kvaliteter

- Enhetliga bebyggelsegrupper till höjd, volym och riktning med bestämda avstånd från centrum i ett rationellt och enhetligt mönster.
- Ljusa och luftiga öppna kvarter med gemensamma gårdar.
- Bebyggelse väl integrerad i natur- och parkmark.
- Bebyggelsens placering med anpassning till naturlig topografi.
- Bredängs samlade centrum.

Sårbarhetsanalys

Bredängs bebyggelsestruktur utgör en medvetet planerad stadsdel med glest parallellt eller rätvinkligt ställda byggnader i enhetliga bebyggelsegrupper som bedöms vara känsliga för förändringar. De befintliga enhetliga bebyggelsegrupperna bör hållas samman så att dessa även i framtiden är avläsbara. Vid förtätningsprojekt bör ny bebyggelse förhålla sig till de befintliga bebyggelsegrupperna och dess struktur då en alltför varierad placering av byggnader kan påverka helhetsmiljön negativt och försvåra avläsbarheten.



Byggnadskategorier inom Bredäng. Struktur med centrum i mitten omgiven av enhetliga skivhus, däromkring en krans av enhetliga bebyggelsegrupper med lamellhus och i utkanten rad- och småhusområden. I området är skolbyggnader insprängda i bebyggelsen.

Bebyggelsens karaktär

Analys av bebyggelsens karaktär samt förhållningssätt vid utveckling.

Principer och riktlinjer vid utvecklingsprojekt

- Bredängs kulturhistoriskt värdefulla bebyggelse bör bevaras och underhållas. För att de kulturhistoriska värdena skall bibehållas är det viktigt att värna om bebyggelsens ursprungskaraktär vad avser ursprungliga volymer, byggnadsdetaljer, material och kulör.
- I Bredäng upplevs som särskilt värdefullt med ett gemensamt program för renovering så att byggnadernas enhetliga arkitektur bibehålls.
- Befintlig bebyggelse bör inte byggas till eller på.
- Husens ursprungliga fasad- och takmaterial bör bibehållas.
- Husen bör inte tilläggisolerar.
- Husens ursprungliga detaljutformning med fönster, portar, balkonger, fasadutsmyckningar m.m. bör bibehållas.
- Husens ursprungliga färgsättning bör bibehållas.
- Ny bebyggelse bör gestaltas med nutida utformning men förhålla sig till den befintliga arkitekturens karaktärsdrag med anpassning till volym, material och kulörer.

Kulturhistorisk betydelse

Bostadsbebyggelsen

Bredängs byggnader är enhetligt utformade till höjd, volym, putsade fasader och kulör och utgör goda representanter för 1960-talets serie-tillverkade hus i upprepningsarkitektur.

Skivhusen utgör den dominerande byggnadstypen i Bredäng och är utmärkande för stadsdelens identitet. Det särskilt kulturhistoriskt värdefulla skivhuset på fastigheten Coldinorden 3 är det enda av Bredängs skivhus som bevarar både ursprungliga träfönster och entréportar. Byggnaden på fastigheten utgör en välbevarad representant för Bredängs 1960-talsbebyggelse. Bredängs modernistiska skivhus har sammantaget en monumental verkan och omfattas av stora arkitektoniska värden.

Bredängs olika bebyggelsetyper utgörs även av lamellhus, rad- och kedjehus samt småhusbebyggelse med bevarad enhetlig tidstypisk 1960-talskaraktär i vita men även bruna, gula och umbra kulörer som omfattas av arkitektoniska värden.

Centrumbebyggelsen

Bredängs centrum utgör en väl sammanhållen anläggning med fasadmaterial och volymer som avviker från skivhusen. De lägre volymerna i rött tegel, trä, kopparplåt och dekorgjuten betong är utmärkande för centrumets bebyggelse och omfattas av arkitektoniska värden.

Centrum utgör en huvudsakligen ett tidstypiskt och enhetligt exempel på 1960-talets centrumanläggningar av hög arkitektonisk klass.

Anläggningen har även ett arkitekturhistoriskt värde som ett exempel på arkitekterna Höjer & Lungqvist centrumanläggningar.

Skolbyggnader

I Bredäng utformades även skolbyggnader i tegel vilket avvek från bostadsbebyggelsens putsarkitektur.

Tunnelbana

Tunnelbaneperrongen, integrerad med centrum, är utformad som en viadukt på betongpelare över Bredängs allé omfattas av arkitektoniska värden.

Särdrag och kvaliteter

- Byggnadernas upprepningsarkitektur.
- Bebyggelsen karaktäriseras sammantaget av enkla former, symmetriska fönsterrader, platta tak, indragna balkonger och horisontala volymer.
- Bostadsbebyggelsens putsade fasadmaterial.
- Vita, gula, bruna och umbra kulörer.
- Centrumanläggningens volymer, arkadgångar och materialbehandling med rött tegel, kopparplåt och dekorgjuten betong.
- Skolbyggnader i tegelarkitektur.
- Tunnelbaneperrong på betongviadukt.

Sårbarhetsanalys

Bredängs välbevarade enhetliga byggnader/bebyggelsegrupper uppförda under 1960-talet bedöms vara känsliga för förändringar. Tillbyggnad eller ändring av byggnadernas ursprungliga arkitektur kan medföra en förvanskning av byggnadernas kulturvärden. Underhåll med felaktiga material och främmande kulörer kan minska bebyggelsens kulturhistoriska värden.

Bredängs enhetliga karaktär kan påverkas negativt av ändring av enstaka hus inom en bebyggelsegrupp.

Befintlig kulturhistoriskt värdefull bebyggelse kan även påverkas negativ vid uppförande av ny bebyggelse i nära anslutning utförd i en konkurrerande höjd och volym men även till material eller alltför varierad och färgstark kulör.



1. Bredängs skivhusbebyggelse karaktäriseras av höga slanka volymer i ljus kulör med jämna fönster-rader och platta tak.



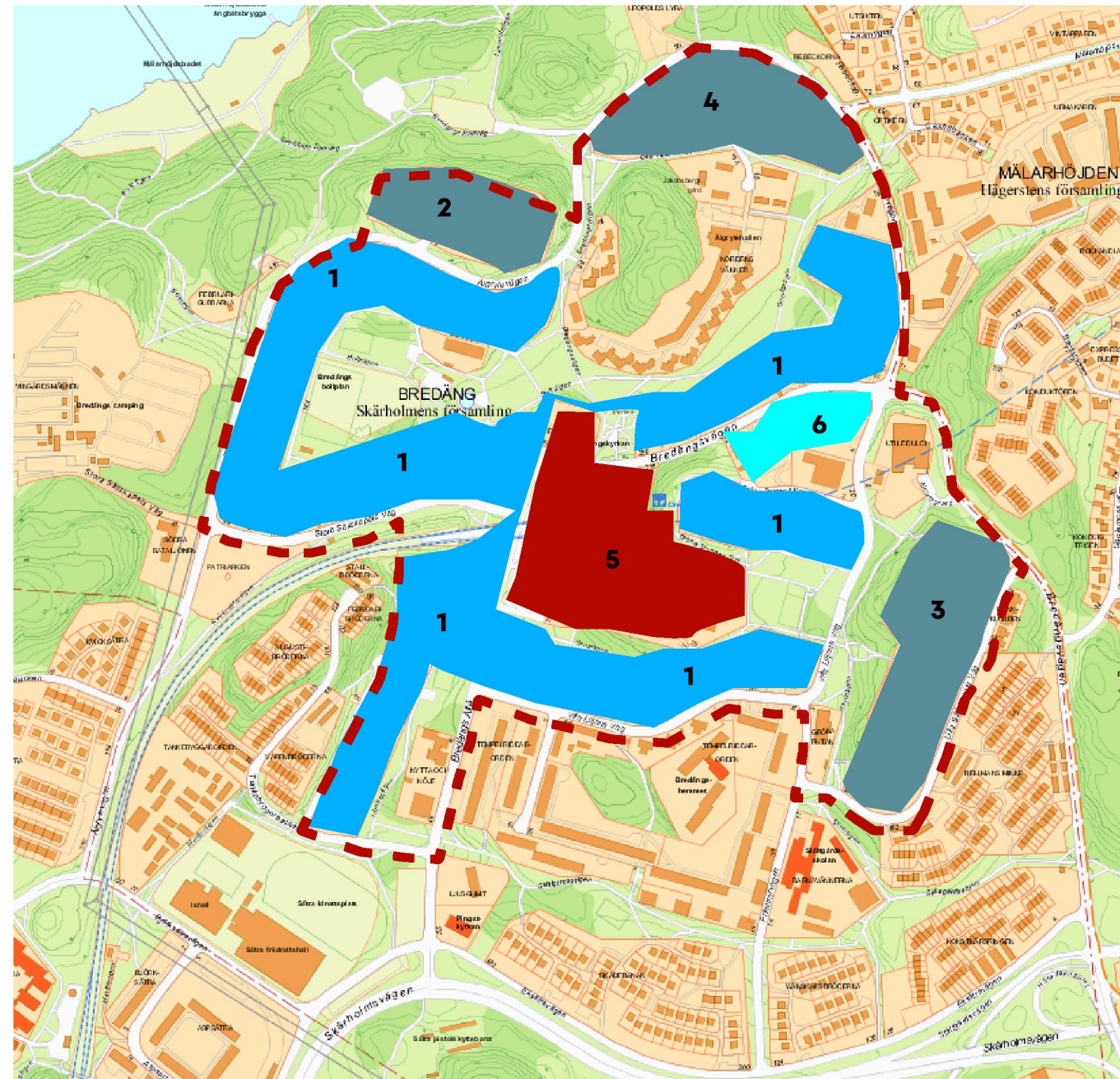
2. Lamellhus karaktäriseras av jämna fönsterrader, platta tak och bruna kulörer integrerade i natur-mark. Älgrytebacken.



3. Lamellhusbebyggelse vid Lilla Sällskapets väg.



4. Lamellhusbebyggelse med ljusa fasader



— — — Centrala Bredäng



5. Affärshus i centrum.



5. Affärs- och kontorshus i centrum.



5. Bredängs gymnasium i tegelarkitektur.



5. Affärshus i centrum.



5. Tunnelbanan på viadukt av betong.



6. Panncentral vid centrum i tegelarkitektur.

Det gröna Bredäng

Analys av Bredängs gröna kulturvärden samt förhållningssätt vid utveckling.

Principer och riktlinjer vid utvecklingsprojekt

- Bredängs gröna och öppna karaktär med tidstypisk parker, bevarad natur, växtlighet, värdefulla träd, gröna gårdar bör bevaras och vårdas.
- Ny tillkommande bebyggelse bör utformas med stor hänsyn till värdefulla park- och naturmiljöer.
- Ingrepp som bergskärningar och utfyllning av naturlig terräng bör undvikas.
- Värdefulla träd bör skyddas och inte fällas.
- Vid nytillkommande bebyggelse i gröna mellanrum mellan stadsdelar bör sådan utföras så att Bredängs gröna inramning bevaras.
- Nytillkommande bebyggelse bör anpassas till stadsdelens karaktär med bebyggelse integrerad och inbäddad i växtlighet med förgårdsmark.

Kulturhistorisk betydelse

Vid planering av Bredäng låg det befintliga landskapet som grund för planen. Det naturligt kuperade landskapet styrde placeringen av de olika bebyggelsegrupperna, utformning av nya vägar och parker.

Landskapets ursprungliga höjdskillnader och stora delar av den naturliga vegetationen bibehölls. Bebyggelsen förlades på höjder och de lägre odlingsbara landskapsdelarnas form bibehölls som parkområden. Grönstråk mot angränsande stadsdelar och även otillgängliga höjder med naturlig vegetation sparades inom området som naturpark. Sätmaskogen avsattes som ett större rekreationsområde. Vid Jakobsbergs gård bibehölls den engelska parkmiljön i vilken den nya bebyggelsen integrerades. Den bevarade naturliga topografin, naturmark och träd är av stor vikt för Bredängs kulturmiljö och omfattas av stora miljöskapande värden.

Bredängs utemiljö även omfattar stadsbyggnads- och landskapshistoriska värden som ett välbevarat och högkvalitativt exempel på den s.k Stockholmsskolans landskapsgestaltning i storskalig miljö, möjligen planerad av stadsträdgårdsmästare Holger Blom och Erik Glemme. Bredängsparken bevarar formen av områdets tidigare odlingsmark och utgör en tidstypisk park med inslag av väl tilltagna gräsmattor, utsparad naturmark, stora träd, plaskdamm, gångstråk och lekytor typisk för Stockholmsskolan.

Bredäng upplevs som en stadsdel med ovanligt grön karaktär. De stora park-, gårds- och friytorna mellan bebyggelsen är en väsentlig del av områdets planering och har tillskapat öppna, ljusa och luftiga och gröna uterum med stora miljöskapande värden.

Särdrag och kvaliteter

- Sätmaskogens sparade grönområde i anslutning till stadsdelen.
- Grönstråk mellan stadsdelarna.
- Sparad naturmark.
- Bredängsparken.
- Stora äldre bevarade träd.
- Den f.d. engelska parken vid Jakobsbergs gård med stora karaktärsskapande ekar.
- Gröna gårdar.
- Sammanbundna grönytor genom hela stadsdelen.
- Tidstypiska trädrader längst Bredängs matargator.
- Förgårdsmark.

Sårbarhetsanalys

Den gröna kulturmiljön med naturmark, parker och gröna gårdar är av stor vikt för stadsdelens gröna karaktär och bedöms vara känslig för förändringar. Bredängs gröna kulturvärden kan minska vid nytillkommande bebyggelse i park- och naturområden samt i angränsande vegetationsfronter mot intilliggande stadsdelar som utförs utan omsorg och anpassning till befintliga värden.



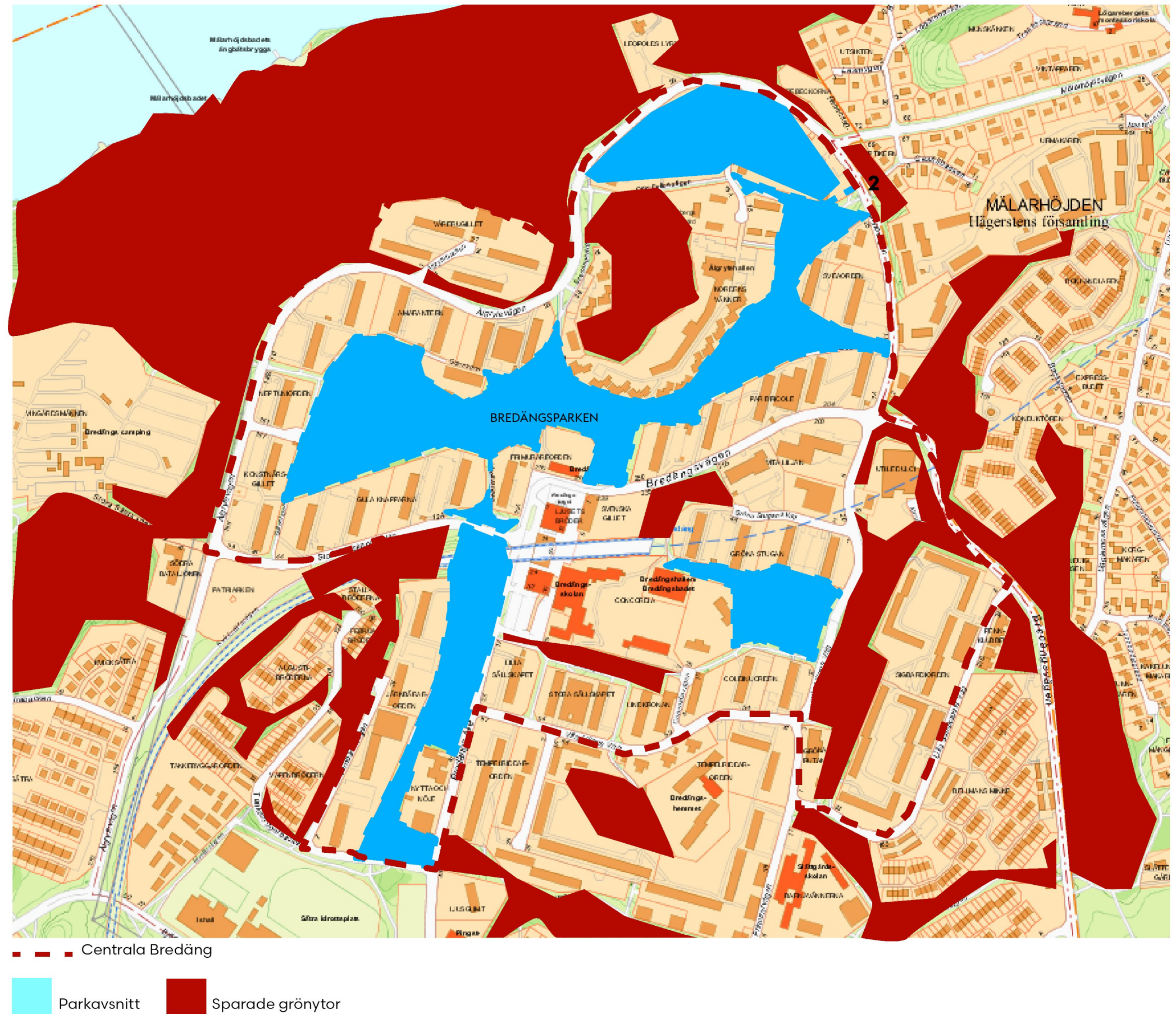
Bredängsparken. Vidsträckt park i områdets mitt.



Trädrader längs matargator och byggnader in-
dragna på tomterna skapar grön förgårdsmark.



Bredäng karaktäriseras till stora delar av en omgi-
vande naturlig växtlighet.



Vägarnas och gångstråkens struktur

Analys av vägarnas och gångstråkens struktur samt förhållningssätt vid utveckling.

Principer och riktlinjer vid utvecklingsprojekt

- Vägarna och gångstråkens karaktär bör bibehållas.
- Gångvägar i grönstråk till omgivande grönstråk bör bevaras.
- Ny vägar bör förhålla sig till landskapets topografi.
-
- Nya vägen bör ansluta till befintliga vägar och gångstråk.

Kulturhistorisk betydelse

Bredäng utgör ett väl genomfört exempel på 1960-talets stadsplaneringsideal genom den konsekvent genomförda trafiksepareringen. Runt området drogs en matargata med säckgator för att hålla bostadskvarteren trafikfria och gångvägar i grönstråk drogs genom hela stadsdelen från centrum ut till närbelägna grönområden på ett för tiden karaktäristiskt sätt.

Ett särdrag för Bredäng är vägarnas hänsynsfulla dragning med beaktande av landskapets naturliga topografi vilket har stora miljöskapande värden. En äldre vägsträckning som användes och integrerades i det nya vägnätet har en viss historiskt betydelse som den historiska entrén till Jakobsberg/Bredäng.

Särdrag och kvaliteter

- Områdets trafikseparerade vägsystem.
- Matargator med ”säckgator”.
- Vägarnas anpassning till naturlig topografi.
- Möjlighet att på gångvägar gå i grönstråk genom hela området.

Sårbarhetsanalys

Områdets vägstruktur bedöms som känsligt för förändringar som minskar den ursprungliga vägstrukturens tydlighet.

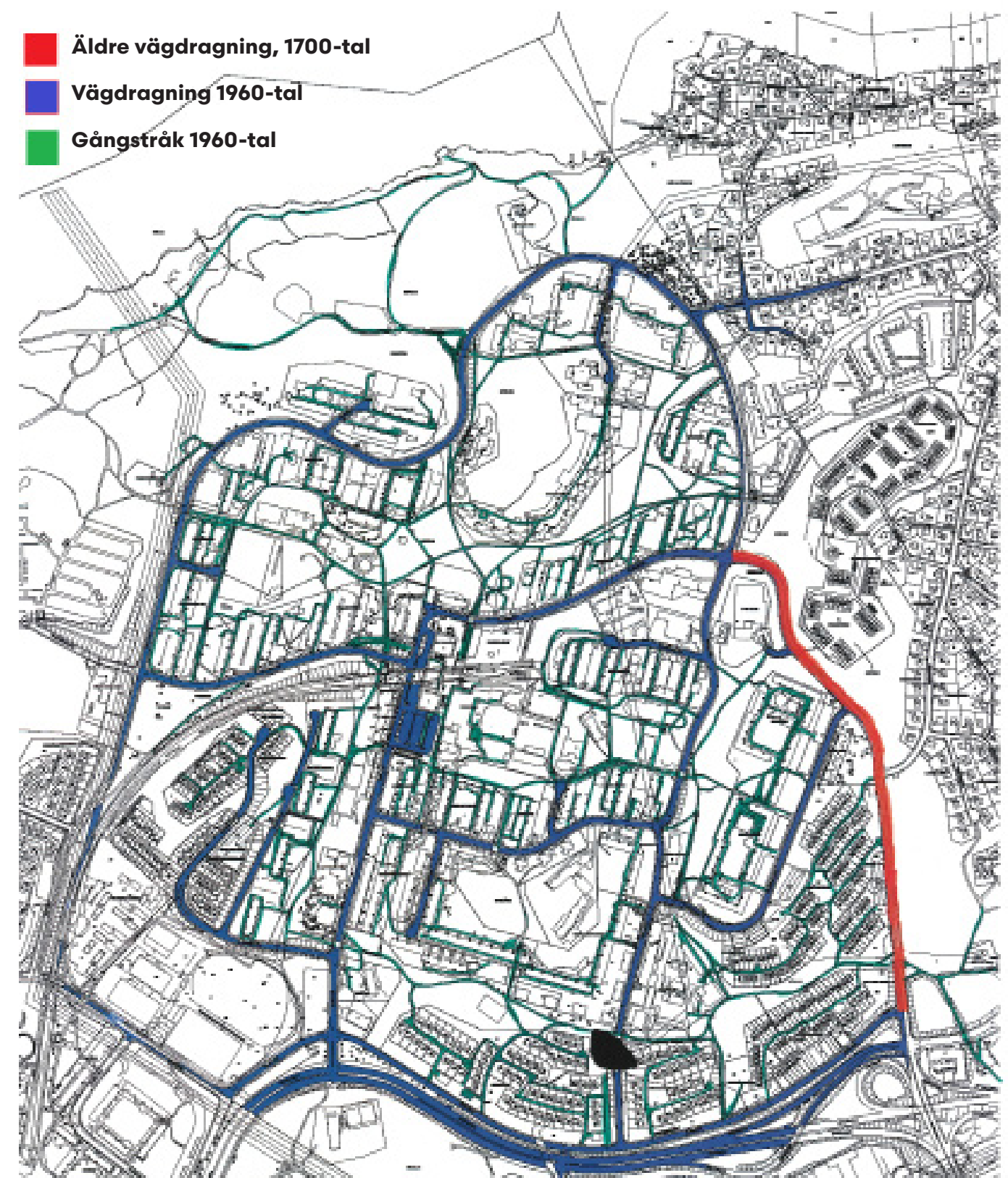
Området är sårbart för nytillkommande vägar som inte anpassats till den naturliga topografin vilket kan minska upplevelsen av stadsdelens landskapsformer.



Gångvägar med möjlighet att gå genom hela området i gröna stråk. Bredängsparken.



Områdets matargator följer naturens formationer. Älgrytevägen vid Jakobsbergs gård.



Bredängs vägstruktur. Den historiska vägsträckningen fram till Jakobsbergs gård är delvis bevarad. 1960-talets vägar drogs med matargator runt området. Genom området förlades ett nät av gångvägar.

Siktlinjer, vyer och blickfång

Analys av Bredängs siktlinjer, vyer och blickfång samt förhållningssätt vid utveckling.

Principer och riktlinjer vid utvecklingsprojekt

- Värdefulla vyer, siktlinjer och blickfång bör inte byggas för.
- Nyttillkommande bebyggelse bör inte vara synlig från Mälaren.

Kulturhistorisk betydelse

I Bredäng är det möjligt att från olika punkter inom stadsdelen uppleva det storskaliga stads- och naturlandskapet ur olika perspektiv vilket omfattas av stora upplevelsevärden. Den storskaliga jämnhöga skivhusbebyggelsen, uppförd utifrån den naturliga topografin, har skapat ett monumentalt stadslandskap karaktäristiskt för Bredäng som omfattas av stora arkitektoniska värden. Den monumentala skivhusbebyggelsen är huvudsakligen möjlig att uppleva inifrån området med få vyer utifrån.

Särdrag och kvaliteter

- Stadsdelens höjdskillnader bidrar till en dynamisk stadsbild med långa siktlinjer.
- Inom området är det möjligt att uppleva Bredängs storskaliga monumentala bebyggelse i landskapet ur fler vyer.
- Tunnelbaneperrongen i ett upphöjt läge utgör med sin betongarkitektur med anpassning till landskapets formation ett centralt blickfång i landskapet.
- Från tunnelbaneperrongen och Bredängs centrum finns möjlighet till utblickar över Bredängs monumentala stadslandskap.
- Sätmaskogen och naturliga höjder som karaktärsskapande blickfång.
- Storslagna vyer över Mälaren från Sätmaskogen.
- Bredäng/Sätmaskogen utgör ett lantligt blickfång från Mälaren.

Sårbarhetsanalys

Värdefulla siktlinjer, vyer och blickfång bedöms vara känsliga för nyttillkommande bebyggelse som skymmer en värdefull vy eller ett blickfång vilket kan minska kulturmiljöns värdefulla särdrag.



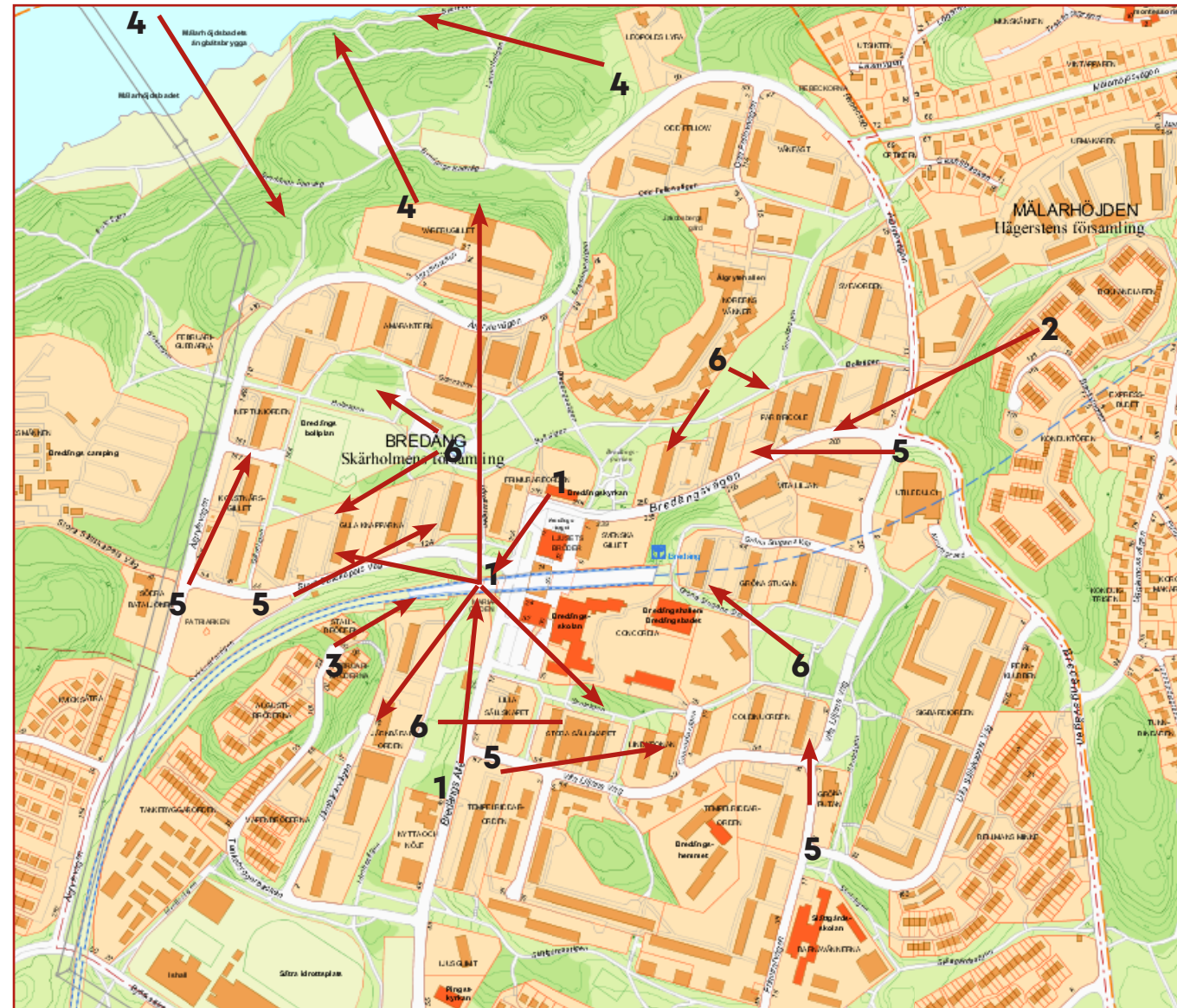
1. Tunnelbaneperrongen på viadukt som blickfång.



1. Från tunnelbaneperrongen och centrum är det möjligt att uppleva den monumentala skivhusbebyggelsen åt flera håll.



1. Vy mot monumental skivhusbebyggelse från tunnelbaneperrong.



4. Vidsträckta vyer över Mälارlandskapet. Lantligt blickfång från Mälaren.



5. I Bredäng upplevs den monumentala skivhusbebyggelsen ur flera vyer från områdets matargator.



1. Vy mot Sätterskogens naturreservat från tunnelbaneperrong.



2/3. På högre punkter från Mälärhöjden och inom området är det möjligt att se över ut över Bredängs monumentala skivhusbebyggelse.



6. I Bredäng upplevs den monumentala skivhusbebyggelsen ur flera vyer från områdets park.

Influensområden

Här redovisas områden som ansluter till centrala Bredäng och som bedöms vara av vikt för stadsdelens kulturmiljövärden.

Principer och riktlinjer vid utveckling

Sätraskogens grönområde ska bevaras och inte bebyggas.

Grönstråken mellan stadsdelarna bör bevaras. Vid förtätning i grönstråk mellan stadsdelarna bör stor hänsyn tas till naturlig topografi och integration med vegetation.

Vid förtätning i anslutning till centrala Bredäng bör anpassning ske till den anslutande bebyggelsens höjd, volym, placering, gestaltning och kulörer.

Kulturrehistorisk betydelse

Grönstråk mellan stadsdelar och anslutande större grönområden för rekreation ingick som ett väsentligt inslag i 1960-talets planering och omfattas av stadsbyggnadshistoriska och stora miljöskapande värden. Den sparade naturmarken mellan stadsdelarna Sättra, Mälarhöjden och Sätraskogen tydliggör stadsdelarnas utbredning och är av stor vikt för upplevelsen av Bredäng gröna inramning.

Både den storskaliga stadsdelen Sättra och villaområdet Mälarhöjdens bebyggelse i anslutning till Bredäng har en låg karaktär. Detta bidrar till stadsdelens tydliga avgränsning och gröna inramning utan inslag av storskalig bebyggelse vilket är av stor vikt för Bredängs karaktär.

De södra stadsdelarna av Bredäng planerades och uppfördes i sammanhang med centrala Bredäng och är av vikt för förståelsen av Bredängs sammantagna planering. De anslutande bebyggelsegrupperna utgörs huvudsakligen av välbevarad radhus- och småhusbebyggelse som omfattas av arkitektoniska värden och är av vikt för Bredängs karaktär.

Särdrag och kvaliteter

Sätraskogens stora grönområde i anslutning till stadsdelen.

Gröna stråk mellan anslutande stadsdelarna Mälarhöjden och Sättra.

Den anslutande stadsdelarnas bebyggelse av låg karaktär.

Särbarhetsanalys

Sätraskogen bedöms omfattas av hög känslighet för förändringar. Nyttillkommande storskalig bebyggelse inom och i anslutning till området kan inverka negativt på dess sammantagna natur- och kulturvärden.

De sparade gröna stråken mellan stadsdelarna bedöms som känsliga för förändringar. Nyttillkommande bebyggelse kan inverka negativt på Bredängs kulturvärden vid uppluckring av stadsdelens vegetationsfronter och minska förståelsen för stadelens utbredning och planering.

Bredängs rad- och småhusbebyggelse utom centrala Bredäng bedöms som känsliga för förändring. Områdenas enhetliga och småskaliga karaktär kan förvanskas vid nyttillkommande bebyggelse som inte utformats med hänsyn till bebyggelsens skala och gestaltning.

De i sen tid förtätade bebyggelsegrupperna bedöms som tåligare för förändringar. Nyttillkommande bebyggelse av storskalig karaktär kan dovk medföra att Bredängs sammantagna kulturvärden och avläsbarhet minskar.



Bredäng gränsar till grönområden.



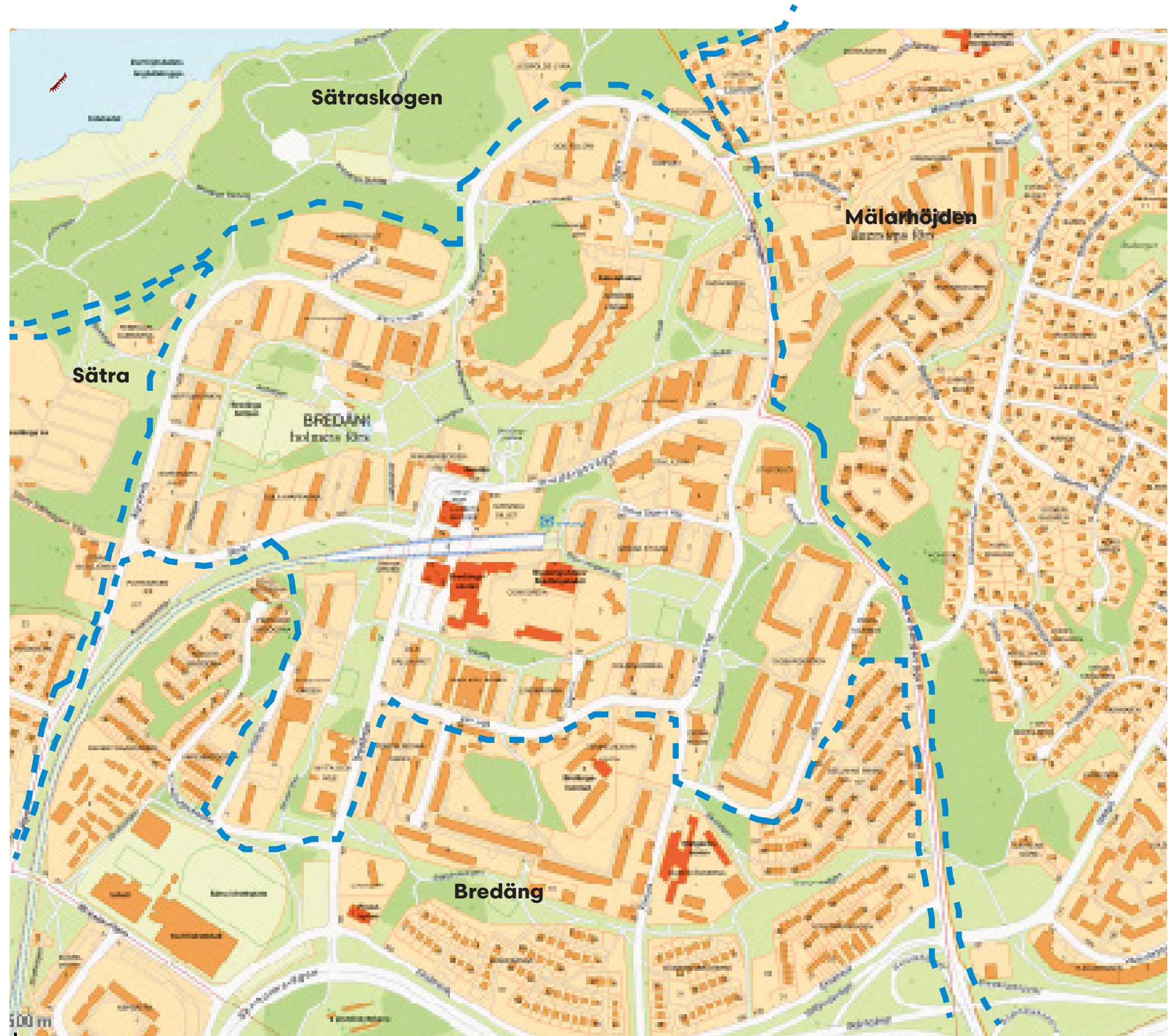
Bredängs matargator gränsar till de gröna stråken mellan stadsdelarna.



Centrala Bredäng ansluter till låg kulturhistoriskt intressant bebyggelse i Bredäng.



Centrala Bredäng ansluter till låg kulturhistoriskt intressant bebyggelse i Bredäng.



Sårbarhetskarta

Kartan utgör en översiktlig sammanfattning av områdets sårbarhet mot förändringar utifrån studier av områdets ingående kulturhistoriska värden.

Bebyggelse

Hög känslighet

1. Jakobsbergs gård. Bredängs ursprung. Karaktärsskapande miljö med bevarad gårdsbebyggelse från 1700-tal och omgivande gårdsmiljö med äldre träd.

2. Villa Lyran. Välbevarad 1800-talsvilla som ingår som en värdefull byggnad i Sätorskogens kulturhistoriskt värdefulla helhetsmiljö.

Känsligt

3. Centrala Bredäng. Utpekad särskilt kulturhistoriskt värdefullt område där stor hänsyn ska tas till såväl helhetsmiljön som de enskilda byggnadernas kulturhistoriska värde och grönstruktur. Inom området innebär detta att inga större förändringar av den befintliga särskilt värdefulla bebyggelsen eller gröna kulturvärden bör utföras. Endast mindre ändringar/kompletterande bebyggelse är möjlig och ska utföras med stor anpassning till miljöns kulturvärden. Vid föreslagna ändringar bör särskilt studeras dess anpassning till kulturmiljö.

4. Bredängs monumentala skivhusbebyggelse utgör en viktig del av Bredängs identitet omfattande stora stadsbildsmässiga värden.

5. Centrumområde i områdets mitt med integrerade verksamheter och arkitektur som särskiljer sig med tegelarkitektur från områdets övriga putsarkitektur.

6. Område avsatt för småindustri. Panncentral och kontorshus uppförda under 1960-talet i tegelarkitektur utgör karaktärsskapande bebyggelse i centrums närhet.

7. Tvåvåning vitfärgad lamellhusbebyggelse integrerad i den f.d. engelska parken.

8. Lamellhusbebyggelse väl integrerad i naturlandskapet och naturlig topografi. Utsparad natur och parkstråk.

9. Lamellhusbebyggelse väl integrerad i naturlandskapet och naturlig topografi.

10. Sammanhållet rad- och småhusområde med karaktär av tätt och lågt. Karaktärsskapande låg bebyggelse vid entrén till Bredäng.

11. Sammanhållet radhusområde i umbra kulörer med karaktär av tätt och lågt.

12. Skola i tegelarkitektur karaktäristiskt för områdets skolhusbebyggelse.

13. Bredängshemmet.

14. Förskola från 1960-talet i tegelarkitektur.

15. Förskola från 1960-talet i tegelarkitektur.

Tåligt

16. Två industribyggnader uppförda under 1970-talet ingår i området och har vissa miljöskapande värden men bedöms inte vara bärare områdets huvudsakliga kulturvärden.

17. Ursprungligen skola. I sen tid bebyggd med sporthall och byggnader av mer tillfällig karaktär i Bredäng. Området bedöms som möjligt för exploatering.

18. Lamellhusbebyggelse integrerad i naturlig topografi omgärdar Bredängshemmet. Lamellhusen har delvis förändras men bevarar visst miljöskapande värde. Inom området har under senare år två större förtätningsprojekt utförts.

19. Ombyggd förskola vid Jakobsbergs gård.

20. Ny bostadsbebyggelse under uppförande.

21. Ombyggd skola i tegelarkitektur samt förtätningsprojekt från 1980-talet.

22. Nybyggd förskola på platsen för riven förskola.

23. Pingstkyrka uppförd 1979.

24. Nybyggd förskola på platsen för riven förskola.

Sårbarhetsanalys

Hög känslighet

Särdrag, byggnad eller grönområde som har hög känslighet för förändring och ska bevaras och inte ändras.

Känsligt

Särdrag, byggnad eller grönområde som är känsligt för förändringar. Vissa förändringar kan tålas om de utförs med omsorg och anpassning till befintliga värden.

Tåligt

Särdrag, byggnad eller grönområde som är tåligt för förändringar. Ingår i området men är inte huvudsaklig bärare av kulturhistoriska värden eller bidrar inte till av de kulturhistoriska värdena i större utsträckning. Har inte stora miljöskapande värden eller kan tidigare ha förvanskats.

Centrala Bredäng



Gröna ytor

Hög känslighet

1. Bredängsparken anlagd vid områdets uppförande under 1960-talet. Vidsträckt park anlagd på områdets tidigare odlingsmark i dalgång med stora gräsytor, stora träd, utsparad natur, gångvägar, plaskdamm, trädgård och lekplatser.

2. Sätmaskogen. Särskilt kulturhistoriskt värdefullt natur- och kulturlandskap. Sätmaskogens natur skapar en karaktärsskapande vegetationsfront till Bredäng.

3. Jakobsbergs gård. Äldre bevarade träd i miljön.

Känsligt

4. Centrala Bredäng. Särskilt kulturhistoriskt värdefullt område där stor hänsyn ska tas till grönstruktur. Inom området innebär detta att inga större förändringar av befintliga gröna kulturvärden bör utföras.

5. Mälarhöjden med huvudsakligen villabebyggelse från sekelskiftet och framåt. Lummigt villområde med grönt stråk mellan stadsdelarna. Den sparade naturen mellan stadsdelarna är starkt karaktärsskapande. Slättens gård med äldre bevarad bebyggelse med omgivande natur- och kulturlandskap är starkt karaktärsskapande vid entrén till Bredäng.

6. Grönt stråk mellan stadsdelarna Bredäng och Sättra. Ytan utgörs av vegetationsfront och småskalig bebyggelse. Den huvudsakligen gröna fronten mot området är karaktärsskapande för Bredängs gröna inramning.

7. Parkavsnitt med anslutning till Bredängsparken. Parken anlagd i Bredängs gamla dalgång.

8. Fri- och parkyta mellan skivhusbebyggelsen.

9. Spår av engelsk park.

10. Sparad naturmark med naturlig topografi och växtlighet.

Tåligt

11. Sparad naturmark med svag karaktär. Ytan bör vara möjlig att bebygga.

12. Obebyggd mark i anslutning till tunnelbanan. Ytan bedöms som möjlig att bebygga.

13. Mark vid Sättra sporthall.

Sårbarhetsanalys

Hög känslighet

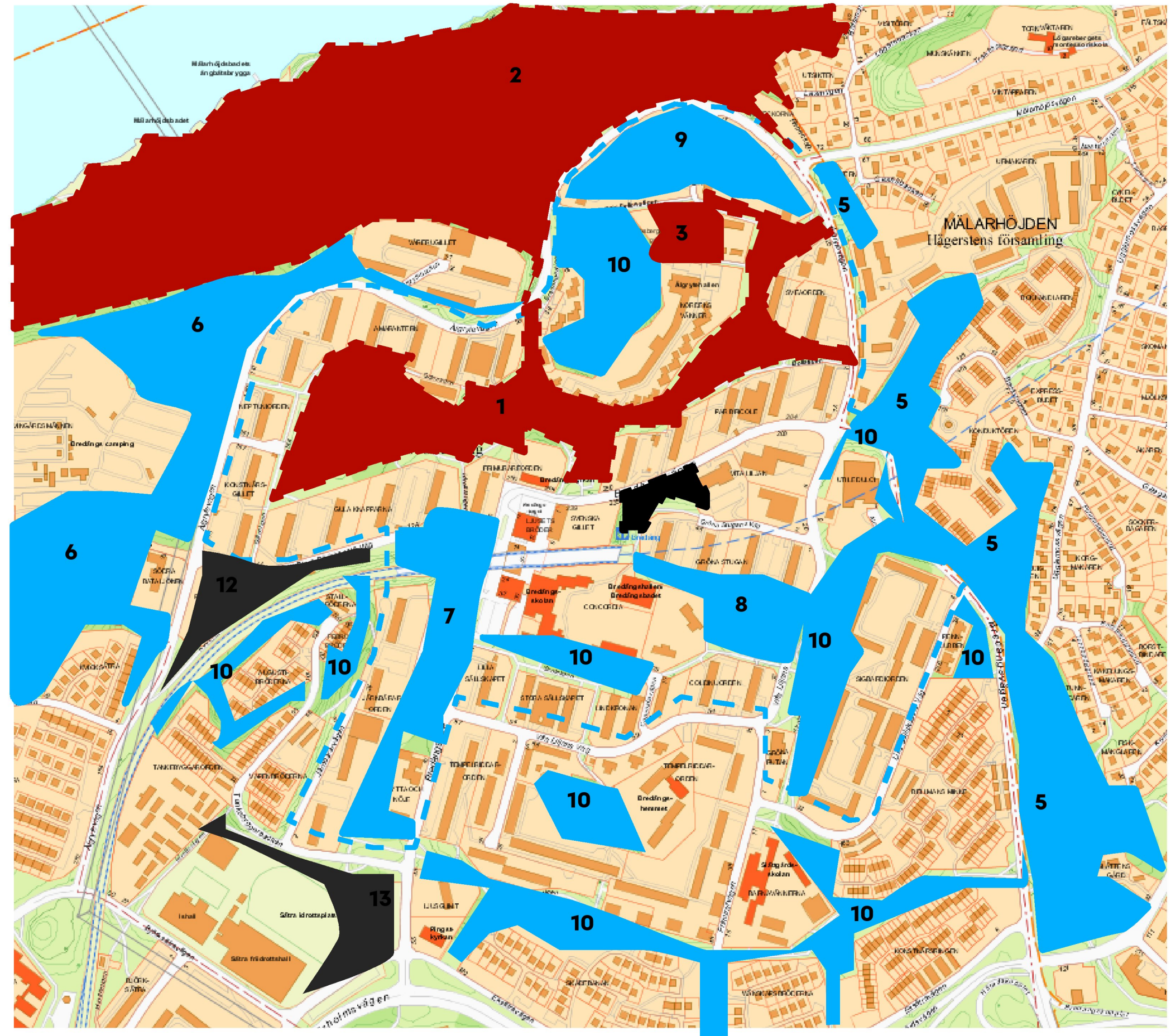
Särdrag, byggnad eller grönområde som har hög känslighet för förändring och ska bevaras och inte ändras.

Känsligt

Särdrag, byggnad eller grönområde som är känsligt för förändringar. Vissa förändringar kan tålas om de utförs med omsorg och anpassning till befintliga värden.

Tåligt

Särdrag, byggnad eller grönområde som är tåligt för förändringar. Ingår i området men är inte huvudsaklig bärare av kulturhistoriska värden eller bidrar inte till av de kulturhistoriska värdena i större utsträckning. Har inte stora miljöskapande värden eller kan tidigare ha förvanskats.



Centrala Bredäng

Förtätningar och pågående planer

Förtätningar

1. Odd-Fellowvägen vid Jakobsbergs gård. Förtätning med tvåvåningshus under 1980-tal.
2. Vita Liljans väg, Höga punkthus, 2000-tal.
3. Frimurarvägen. Bostadshus, 2000-tal.
4. Förtätning i f.d. skolmiljö.
5. Ålgrytevägen. Bostadshus under uppförande.
6. Ålgrytevägen, Äldreboende.
7. Lilla Sällskapets väg, Radhus.

Pågående planer

8. Vid Vårfrugillet, del av Sättra 2:1 planeras för 40 bostäder.
9. Vid Konduktören planeras för 80 st lägenheter.
10. Vid Sigbardiorden planeras för nya flerfamiljshus, ca 130 lägenheter.
11. Vid Bredängs allé planeras för flerfamiljshus.





1



2



3



4



5



6



7

Referenser

Litteratur och skrifter

Arkitektur, nr. 8, 1965

Bredäng, AB Svenska Bostäders tryckeri, Stockholm, 1962

Rittsél, Johan, Bredäng – starten för det stora seriebyggandet, Miljonprogram i Stockholm, Stockholms stadsmuseum, 2000

Christina Andersson, Per Olgarsson, Lisa Sarban, Ytterstadens gröna rum, ur Blick – Stockholm då & nu

Parkplan Skärholmen, Stockholms stad, 2007

Stockholm utanför tullarna, Nittiosju stadsdelar i ytterstaden, Värnamo, 2003

Stockholms Stadsmuseum, Ett faktablad från Dokumentationsenheten, Bredäng – Information till Dig som äger ett kulturhistoriskt värdefullt hus i ytterstaden

Stockholms Stadsmuseum, Stockholmsarkitekter, Höjer & Ljungqvist, 2001

PM, generell stadsutveckling inom Fokus Skärholmen, Övergripande processdokument - tidplan, markanvisningar och generella planer, 2016-07-01

Arkiv

Digitala Stockholm, foto

Stockholmskällan, foto och kartor

Lantmäteriet, kartor

Stockholms stadsbyggnadskontor, planer och ritningar

Digitala museet, foto

Riksantikvarieämbetet, Kulturmiljöbild

Ark Des, foto

Internet

Ytterstadsinventeringen, Bredäng, 2006-2007, Bebyggelseregistret, Riksantikvarieämbetet, www.bebyggelseregistret.raa.se

Bredäng, wikipedia, 2016.08.30, sv.wikipedia.org