

Barnkonsekvensanalys

För Västertorp 1:1, Kv Brättet.

2024-06-14

Detaljplanen syftar till att möjliggöra för 112 antal lägenheter på fastigheten Västertorp 1:1, Kv Brättet mfl. Området angränsar till Västertorpsparken och parkleken Lugnet. Denna barnkonsekvensanalys ska säkerställa att områdets nya utformning och funktion uppfyller kraven på en god miljö för barn och unga.

Outer Space arkitekter

Botrygg bygg AB, Sofie Hardmark

DEL 1

DEL 2

INNEHÅLL

| | |
|------------------------------------|----|
| SAMMANFATTNING | 4 |
| 1. INLEDNING | 6 |
| 2. BARN OCH UNGA I STADENS MILJÖER | 7 |
| 3. NULÄGESBESKRIVNING | 9 |
| 4. GENOMFÖRANDE | 10 |
| 5. RESULTAT | 11 |
| 6. REFLEKTIONER | 16 |
| 7. PLANFÖRSLAGET | |
| 8. BESKRIVNING AV PLANFÖRSLAGET | 18 |
| 9. ANALYS AV PLANFÖRSLAGET | 18 |
| 10. FÖRSLAG TILL ÅTGÄRDER | 18 |
| 11. REFERENSER | 19 |

SAMMANFATTNING

Syftet med denna barnkonsekvensanalys är att analysera konsekvenserna på barn och unga av föreslagen exploatering i området Vasaloppsvägen, i Västertorp, södra Stockholm. Syftet är att stärka barn och ungas behovsuppfyllnad och delaktighet i stadsutvecklingsfrågor.

Analysen utgår Stockholm stads vägledning för integrerad barnkonsekvensanalys (Integrerad barnkonsekvensanalys -analys och dialog, Stadsbyggnadskontoret, Stockholm stad, ej daterad) och är upplagd på följande sätt: Del 1: Tidig analys och inventering, Del 2 Framtagande av förslag. I den första delen har olika metoder för inventering tillämpats för att få förståelse för platsen och barn och ungas användning i nuläget. I del 2 har det framtagna planförslaget för kvartersmark analyserats med utgångspunkt i den kunskap som genererats i del 1.

Bakgrund

Detaljplanen syftar till att möjliggöra 112 bostäder fördelat på två tomter längs Vasaloppsvägen i Västertorp. Den nya bebyggelsen ska bidra till att stärka stadsmässigheten och tryggheten i gaturummet längs Vasaloppsvägen. I samband med nybyggnation ska tillgängligheten till anslutande parkmark dessutom öka. Med tillskottet av nya bostäder är planen tänkt att stärka även underlaget för service och nya mötesplatser i närområdet.

Planområdet ligger i kuperad naturmark i Västertorpsparken. Västertorpsparken som ansluter direkt till Vasaloppsvägen uppfördes under 50-talet och karaktäriseras av naturmark och en parklek som är åretruntbemannad. De höga natur- och rekretionsvärdena ska tas tillvara i utformningen och hanteras varsamt.

DEL 1 KVALITETER OCH BRISTER

Resultatet av del 1 kan sammanfattas som följer. Planområdet kan delas upp i tre olika karaktärer: skogsområdet, naturlekplatserna och parkleken. Utifrån fältobservationer framgår det att Västertorsparken är en mycket uppskattad plats för lek, utflykt och sport. Parkens

främsta målpunkt är parkleken som utgör ett naturligt nav för stadsdelens barn och föräldrar. Utredningsområdet har i sin helhet stora kvaliteter för barn. Kombinationen av natur och fast lekutrustning ger möjlighet för barn att förflytta leken mellan olika typer miljöer.

Parkelekens utformning möjliggör för självständig lek och utforskande. Överblickbarheten och avstånd till trafik gör att barn kan leka fritt medan vuxna kan ha uppsikt på avstånd. Tillgången till parklekens verksamhet skapar en trygg punkt för barn att söka sig till efter skoltid och under dagtid på söndagar. Parkleken erbjuder en stor variation av lekutrustning, såväl löst material som fast, och service som tillgänglig toalett och enklare servering. Delar av parkleken består även av tillgänglighetsanpassad lekutrustning vilket gör det möjligt att inkludera fler i leken. Parklekens avskilda läge gör att den kan upplevas otrygg att vistas i under kvällstid.

Skogsområdet är en stor kvalitet i parken. Trädpartierna som skapar avstånd till omgivande bebyggelse skapar en känsla av att vara utanför staden, ute i naturen. Skogsbackarnas topografi och terräng kan även vara en utmanande och spännande miljö för barn. Skogs- och slybeklädda sänkor i området pekas ut som särskilt otrygga.

Naturleken befinner sig någonstans i gränslandet mellan parkleken och skogen och bidrar till en mjuk gradient mellan den programmerade leken i parkleken och skogen. Kontrasten mellan skog och lekplats upplevs otydliga och leken kan pågå sömlöst mellan de olika miljöerna.

Då planförslaget innebär påverkan på parken finns en konstaterad oro hos de närboende vilket gör behovet av en kontinuerlig dialog och information till de närboende viktig i den fortsatta processen (Se avsnitt 5, S.11.).

För ytterligare reflektioner kring del 1, se rubrik Reflektioner, sidan 16.

DEL 2 KVALITETER OCH BRISTER

I del 2 har det framtagna planförslaget analyserats. Analysen har gjorts utifrån tre temaområden Miljö och hälsa, Boende och vardagsliv samt Trygghet och

tillgänglighet. I del 1 pekas brister på anslutande bebyggelse ut som en bidragande orsak till otrygghet på platsen under kvällstid. En möjlig positiv effekt av de nya flerbostadshusen är en ökad trygghet kopplat till ett ökat flöde av människor som rör sig i området.

Ljus i parken från gatubelyning etc under kvällstid kan komma att påverkas av de nya byggnaderna. Även hur husvolymerna påverkar tryggheten i parken under kvällstid bör studeras. Utformningen av belysning på bostadsgårdar och vid nya parkentréer ska därför ta detta i beaktning i gestalningen.

Buller, luft och markföroreningar bedöms inte förändras nämnvärt i och med det nya planförslaget (Se avsnitt 3.6-3.7).

I del 1 bedöms den Västertorpsparken, och då framförallt parkleken, ha stora lekvärden för barn. Det nya förslagen tar hänsyn till detta genom att tomterna utnyttjar de på ytor som idag upplevs som otillgängliga eller otrygga kvällstid.

Däremot har båda tomterna har planerats där det idag finns informella entréer till Västertorpsparken. Utredning kring hur nya entréer kan utformas bör genomföras.

Det konstaterades i del 1 att platser för ungdomar att samlas i parken var få, något som bör beaktas i det fortsatta arbetet.

Även skogsområdets naturlika karaktär lyfts fram som en kvalitet för barn ur ett pedagogiskt perspektiv. Förslagens bostadsgårdar utgår idag från att spara så mycket naturmark som möjligt, vilket ses som positivt.

Trafiksituationen bedöms som okej på platsen då det går att röra sig till och från målpunkter i Västertorp via gångtunnlar. Förslaget tar även tomtmark i anspråk för att tillgodose en två meter bred trottoar, det vill säga en bredare gångbana än idag.



Bilder från platsen idag.

1. INLEDNING

Avsnittet beskriver detaljplaneområdet, syftet med barnkonsekvensanalysen och vilka styr- och måldokument som analysen tar hänsyn till.

Vidare ska förslagen utformas enligt principen att ”Ny bebyggelse ska förhålla sig till den kulturhistoriskt intressanta miljön och varsamt placeras in i naturmarken. Bebyggelsens utbredning, anpassning till naturmark, skala och volymspel ska studeras vidare i det kommande planarbetet. ” (Stadsbyggnadskontoret 2022).

1.1 BAKGRUND

Detaljplanen syftar till att på tomter möjliggöra för 112 bostäder fördelat på två tomter längs Vasaloppsvägen i Västertorp. De två tomterna på fastigheten Västertorp 1:1 planeras att upplåtas som hyreslägenheter som studentbostäder och seniorbostäder. Den nya bebyggelsen ska bidra till att stärka stadsmässigheten och tryggheten i gaturummet längs Vasaloppsvägen. I samband med nybyggnation ska tillgängligheten till anslutande parkmark dessutom öka. Med tillskottet av nya bostäder är planen tänkt att stärka även underlaget för service och nya mötesplatser i närområdet.

Planområdet ligger i kuperad naturmark i Västertorpsparken. De höga natur- och rekretionsvärdena ska tas tillvara i utformningen och hanteras varsamt.

1.2 SYFTE OCH AVGRÄNSNING

Syftet med denna barnkonsekvensanalys är att analysera och synliggöra barns bästa vid föreslagen exploatering inom detaljplanen Vasaloppsvägen med utgångspunkt i rättigheterna i bankonventionen.

För att uppnå syftet presenteras en kartläggning av befintliga och potentiella värden och funktioner samt behov och brister.

Den geografiska avgränsningen i denna BKA har sin utgångspunkt inom detaljplaneområdet för Västertorp 1:1 kv Brättet mfl En bredare men mindre analys har tagit hänsyn

till koppling mellan viktiga målpunkter inom Hägersten/ Västertorp som skolor, förskolor, idrottsanläggningar, centrumområde, lekplatser och parker.

1.3 STYR- OCH MÅLDOKUMENT

1.3.1 NATIONELLT

Barnkonventionen

FN:s konvention om barnets rättigheter, eller Barnkonventionen, antogs av FN:s generalförsamling den 20 november 1989. Barnkonventionen syftar till att ge barn oavsett bakgrund rätt att behandlas med respekt och att få komma till tals. Barnens rättigheter i samhället uttrycks i konventionens 54 artiklar.

Den syftar bland till att ge barn och unga mellan 0-18 år, oavsett bakgrund, rätt att behandlas med respekt och att få komma till tals. Fyra av sakartiklarna i barnkonventionen är vägledande för hur helheten ska tolkas. Artikel 2, 3, 6 och 12 kallas för de fyra grundprinciperna.

Artikel 2. Alla barn har samma rättigheter och lika värde.

Artikel 3. Barnets bästa ska alltid komma först.

Artikel 6 Alla barn har rätt till lek, vila och fritid.

Artikel 12 Alla barn har rätt att säga vad de tycker i frågor som berör dem.

Plan- och bygglagen

Plan- och bygglagen, är en lag i Sverige som reglerar planläggningen av mark, vatten och byggande. Bestämmelserna syftar till att främja en samhällsutveckling med jämlika och goda sociala levnadsförhållanden. Vidare är PBL ett verktyg för att långsiktigt kunna säkra barns och ungas tillgång till en god utemiljö. En god långsiktigt hållbar livsmiljö för människorna i dagens samhälle och för kommande generationer eftersträvas (kap. 1§1).

Miljökvalitetsmål

Riksdagen beslutade den 28 april 1999 att det skulle finnas femton nationella miljökvalitetsmål för Sverige. I november 2005 antogs ett sextonde miljökvalitetsmål om biologisk mångfald. Miljömål 15 behandlar god bebyggd miljö och utgörs av flera delmål. Exempelvis ska natur och grönområden existera i närhet till bebyggelse och god tillgänglighet till dessa ska värnas om. Vidare står det att

boende-, fritids- och arbetsmiljön ska uppfylla samhällets krav på gestaltning, frihet från buller, tillgång till solljus, rent vatten och ren luft. Dessutom ska miljöanpassade kollektivtrafiksystem av god kvalitet finnas tillgängliga och förutsättningarna för säker gång- och cykeltrafik ska vara goda.

1.3.2 STOCKHOLMS STAD

Nedan listas och beskrivs de delar av Stockholms stads styrande dokument som är relevanta i arbetet med denna barnkonsekvensanalys:

Vision 2040 - Möjligheternas Stockholm (2020)

Visionen gäller för stadens alla verksamheter och pekar ut riktningen för vilken stad Stockholm ska vara i framtiden. Visionen är en trygg och tillgänglig stad utan sociala och fysiska barriärer, där alla kan bo, resa och mötas. Antagen av kommunfullmäktige den 15 oktober 2020.

Översiktsplan för Stockholm (2018)

Stockholm ska vara en klimatsmart, växande stad med sammanhållande stadsmiljöer där det byggda och det gröna samspelar. En stad för alla. Enligt översiktsplanen ska alla stadsdelar erbjuda barn bra miljöer för lek och rörelse. Översiktsplan för Stockholm antogs av kommunfullmäktige i februari 2018 och vann laga kraft den 23 mars 2018.

Den gröna promenadstaden (2013)

Gröna miljöer är viktiga för ungdomars uteliv och för barns lek och utveckling. Den gröna promenadstaden är ett styrdokument och en strategi för utvecklingen av parker och natur och är ett tillägg till Stockholms översiktsplan. Staden har ett särskilt ansvar för att fånga upp barns och ungas synpunkter och tillgodose deras behov. När trycket ökar på de gröna miljöerna är det av stor betydelse att uppmärksamma barnens och ungdomarnas perspektiv och identifiera deras viktiga platser. Antagen av kommunfullmäktige den 12 december 2013.

Framkomlighetsstrategin (2012)

Framkomlighetsstrategin visar hur staden kan klara det ökande resandet. Strategin har fyra huvudinriktningar varav en handlar om prioriteringar i gaturummet för att öka gång-, cykel och kollektivtrafik. Framkomlighetsstrategin beslutades av kommunfullmäktige 17 december 2012.

Trafiksäkerhetsprogram för Stockholms stad (2022)

Programmet beskriver hur staden uppnår ett effektivt och framgångsrikt trafiksäkerhetsarbete. Trafiksäkerhetsarbetet ska särskilt beakta behoven bland dem som är extra utsatta i trafiken – barn, äldre, personer med funktionsnedsättning, gående och cyklister. Programmet pekar ut gång- och cykelpassager, separering, höga hastigheter samt bilskjutsning till och från skolor som områden som är särskilt viktiga att åtgärda. Antagen i kommunfullmäktige den 10 juni 2022.

Program för barnets rättigheter och inflytande i

Stockholms stad 2018–2022

Programmet är ett styrdokument som stadens nämnder och bolagsstyrelser ska utgå från när de planerar och följer upp sitt arbete. Här beskrivs att barnets perspektiv speglar en utsaga från ett barn. För att kunna uttala sig om barnets perspektiv krävs att barnet själv har fått säga sin mening. Antaget av kommunfullmäktige 11 decemper 2017.

Cykelplan 2012

Cykelplanen uttrycker målet att fler barn ska cykla till skolan. Genom att skapa goda förutsättningar för barn att cykla till och från skolan får barnen tidigt med sig ett beteende och en syn på transporter där gång och cykel är viktiga beståndsdelar. Antagen i kommunfullmäktige den 11 juni 2012.

Stockholms stads gångplan (2016)

Stadens gångplan beskriver situationen för Stockholms fotgängare och presenterar en målbild för ökad gångvänlighet i Stockholm. Barns rörelsefrihet har försämrats, dels på grund av att avståndet till målpunkter har ökat, och dels för att biltrafiken har ökat. Eftersom många föräldrar upplever trafikmiljön som osäker för barn ökar också skjutsandet av barn i bil. Detta leder sammantaget till att barns fysiska aktivitet minskar.

2. BARN OCH UNGA I STADEN

Enligt statistik från Statistiska centralbyrån (2019), utgör barn 0-18 år nära 24 procent av Sveriges invånare. Barn som samhällsgrupp saknar både större makt, ekonomiska medel och tillgång till många av vuxenvärldens arenor. Barn blir därför extra beroende av platser i det offentliga rummet. Ändå exkluderas ofta barn och ungdomar när staden ska planeras och utvecklas. Svårsmätbara offentliga värdena med barnens bästa i fokus ersätts ofta av privata intressen (Boverket 2015). Vid årsskiftet 2020 blev barnkonventionen svensk lag (Regeringskansliet 2020). Hur lagen tillämpas återstår att se. Barnkonventionen som svensk lag är hur som helst en symbolisk och viktig politisk markering för att barnets bästa måste tas på allvar i stadsplaneringen.

Att anlägga ett barnperspektiv på staden är avgörande för barns välbefinnande och utveckling. Städer som erbjuder barn och ungdomar ett brett utbud av möjligheter, utmaningar och rörelsefrihet bidrar till ett hälsosamt liv med minskat stillasittande och ökad fysisk aktivitet. Studier visar att fördelarna med barnvänliga städer dessutom går bortom barn. En bra stad för barn är bra för alla invånare. Mängden tid som barn spenderar utomhus, deras förmåga att ta sig runt självständigt och deras kontakt med naturen är starka indikatorer på hur ett samhälle presterar. En barnvänlig strategi har en unikt potentialen att förena en rad progressiva agendor - inklusive hälsa och välbefinnande, hållbarhet, resiliens och säkerhet - och fungera som en katalysator för urban innovation. (Arup 2017)

“IF CHILDREN ARE NOT DESIGNED INTO OUR CITIES, THEY ARE DESIGNED OUT. THIS MEANS THAT THEY ARE DEPRIVED OF CONTACT WITH THE MATERIAL WORLD, WITH NATURE, WITH CIVIC LIFE AND WITH THEIR OWN CAPACITIES.”

– George Monbiot, journalist (Arup 2017)

2.1 MILJÖ OCH HÄLSA

Barn är särskilt känsliga och utsatta för miljöaspekterna och hälsoaspekter som buller, luft, solljus och markföroreningar. Tydliga samband har påträffats mellan astma och luftföroreningar på de platser, där barn bor och där trafiken åstadkommer stora luftföroreningar (Nordling et al 2008). Barn är också känsliga för buller, vilket kan leda

till oro och koncentrationssvårigheter liksom till nedsatt inlärningsförmåga (Evans & Hygge, 2007).

I plan- och bygglagen kapitel 8 § 9 står att en förskola eller skola ska ha “tillräckligt stor friyta för lek och utevistelse” på tomten eller i nära anslutning till den. Vad som räknas som tillräckligt stor friyta är inte definierat i lagen, däremot har Boverket tagit fram allmänna råd där de sätter upp kvalitetsriktlinjer som bör följas för att utemiljön ska vara så bra som möjligt. Bland annat rekommenderas att friytan ska ha goda sol- och skuggförhållanden, ytan bör vara stor nog att vegetationen inte kommer påverkas av för mycket slitage och ljudkvaliteten samt luftkvaliteten bör vara god. Vid bedömningen av om friytan är tillräckligt stor bör hänsyn tas till både storleken på friytan per barn och till den totala storleken på friytan. Ett rimligt mått på friyta kan vara 40 m² per barn i förskolan och 30 m² per barn i grundskolan (Boverket 2015).

2.2 BOENDE OCH VARDAGSLIV

Barn leker - hela tiden och överallt. Att anlägga ett barnperspektiv på hela staden är därför avgörande för barns välbefinnande och utveckling. Idag förpassas ofta samhällsgruppen till tillrättalagda lekplatser men städer som erbjuder barn och ungdomar ett brett utbud av möjligheter, utmaningar och rörelsefrihet bidrar till ett hälsosamt liv med bland annat minskat stillasittande och ökad fysisk aktivitet (Bodelius, Kylin, 2014).

Lekplatsers eller lekmiljöers besöksfrekvens och hur den används beror på en kombination av personliga, sociala och miljömässiga faktorer. Lekmiljöns närhet och tillgänglighet från hemmet avgör ofta besöksfrekvensen. Barn uppskattar platser där de kan röra sig utanför vuxnas synfält och där det finns möjlighet att påverka platsen. Miljöer ska vara spännande och utmanande, där de själva får anpassa leken efter deras förmåga, riskbedöma och använda fantasin (Mårtensson 2019).

Även äldre barns och ungdomars förhållningssätt till det offentliga rummet är ofta mer fantasifullt och öppet än vuxnas. De använder platser på ett nytt sätt och utnyttjar mellanrum och överblivna utrymmen på ett kreativt sätt. De tar sin omgivning i anspråk. Mellanrum, platser och utrymmen som inte är lika planerade och definierade lockar

unga, då det finns möjlighet att tolka och använda sådana platser på ett eget och fantasifullt sätt.

2.3 TRYGGHET OCH TILLGÄNGLIGHET

Ändrade trafikförhållanden med fler bilar och högre hastigheter har lett till att barns möjlighet att röra sig fritt i staden stadigt minskat (Faskunger 2008). Dagens föräldrar vågar inte låta sina barn vistas ensamma i staden då de upplever den som otrygg och farlig. Oro leder även till att föräldrar skjutsar sina barn i hög utsträckning till sina organiserade aktiviteter (Jungmark & Åkerblom 2015).

Att behålla, förstärka och skapa sammanhängande gångstråk mellan områden, funktioner och bebyggelse är viktigt. Att göra stråk intressanta och trevliga att använda, till exempel med hjälp av belysning och grönska, stärker stråkens sammanlänkande kraft (Göteborgs stad, 2011). En bra skolväg är en som är säker, trygg och utan barriärer. Åtgärder som bidrar till god säkerhet för barn handlar om separering mellan gång-, cykel- och biltrafik, färre fordon, låga hastigheter och hastighetssäkrade övergångsställen (Stockholms stad, 2015). Följande åtgärder ger säkrare skolvägar:

- Separera gång- och cykelvägarna från biltrafiknätet.
- Tydliggör vilka ytor som är avsedda för gående respektive cyklist.
- Skapa gena, sammanhängande och väl belysta gång- och cykelbanor.
- Gör gångstråk fria från hinder och ge dem god markbehandling.
- Säkra god sikt för barn, tänk på deras begränsningar i att se och i deras reaktionssnabbhet.
- Säkra gång- och cykelvägar ska leda hela vägen fram till skolan eller cykelparkeringen.
- Inrätta trevliga och välskötta sittplatser och mötesplatser längs gång- och cykelstråken.
- Förbättra beläggning, belysning, möblering, grönska och utför god skötsel.
- Hastighetssäkra biltrafikens hastighet till 30 km/h där barn kommer i kontakt med biltrafik, det vill säga där de måste gå i körbana.



Figur 1. Nulägesbeskrivning

- Planområde
- Utredningsområde
- Park/Lekplats
- Skola/Förskola
- Idrottsplats/Utegym/Förening
- Busshållsplats
- Tunnelbana
- Gång- & cykelstråk

0 m 100m 200 m

3. NULÄGESBESKRIVNING

Avsnittet beskriver hur detaljplaneområdet ser ut idag och vilka förutsättningar som råder.

3.1 OMRÅDET IDAG

Planområdet (se figur 1) ligger i stadsdelen Västertorp utmed Vasaloppsvägen och gränsar mot Västertorpsparken. Bebyggelsen längs Vasaloppsvägen och närliggande områden består av flerbostadshus i lameller i tre-fyra våningar. Strax öster om Västertorpsparken finns ett kvarter med punkthus i sex våningar. Planområdet består i dag av kuperad naturmark med blandskog och berg i dagen.

3.2 REKREATION

Utifrån parkkarteringen och sociotopskartan (Fig. 2-4) går det att se att tillgången till natur och friyor i Västertorp är god. Många har tillgång till både en park och en stadsdelspark inom 200- respektive 500 meter från bostaden. Sociotopskartan visar även att det även går att röra sig i sammanhängande grönstråk längre sträckor.

Platsen är en del av parkstråket Västertorpsstråket som ansluter till Västertorpsparken och Mellanbergsparken.

Västertorpsparken som ansluter direkt till Vasaloppsvägen uppfördes under 50-talet och är en del av utvecklingen i efterkrigstiden där den allt större flytten till städerna skapade behov för nya parker och grönområden. Parken, som är planerad av Erik Glemme, är en del av den så kallade Stockholmsstilen där parker och grönområden planerades som invånarnas vardagsrum där friluftsföraktiviteter, lek och spel fick ta plats (Hägersten-Liljeholmens stadsdelsförvaltning, 2008).

I Västertorpsparkens centrum finns den åretruntbemannade parkleken Lugnet med ytor för lek och sport av flera karaktärer. Parkleken som funnits sedan parkens uppförande på 50-talet bemannas dagtid under veckodagar och söndagar (Assai, G 2022). Här finns bland annat en plaskdamm, bollplaner, klätterlek, rutchkanor, skejtramp och gungor. Parken har även inhägnade ytor för småbarnslek med skötbord och sandlådor. Förutom den fasta lekutrustningen så erbjuder parklekens verksamhet kiosk, lekredskap, skapandeverksamhet och loppis. Verksamheten

ordnar även med åretruntaktiviteter som exempelvis skridskobana (Assai, G). I anslutning till parkleken finns även offentliga toaletter och skötbord att tillgå.

Längs med gångstråket som leder norrut från parkleken mot Vasaloppsvägen finns ytterligare lek i form av en naturlekplats med bland annat klätterlek och linbana.

Förutom de olika möjligheterna till lek och sport finns flertalet skulpturer utplacerade i Västertorpsparken och Västertorp. Skulpturerna ingår i Västertorps skulpturpark och placerades in under 50-talet.

3.3 FÖRSKOLOR, SKOLOR OCH SERVICE

I anslutning till Vasaloppsvägen finns flera grundskolor, förskolor, daghem, och föräldrakooperativ (Figur 1). Både Västertorpsskolan och Hägerstensåsens skola har elevkullar från förskoleklass till årskurs 6.

Störtloppsvägen som ansluter till Vasaloppsvägen utgör Västertorps centrumgata där det finns matbutiker, restauranger och butiker.

3.4 KOMMUNIKATION

3.4.1 GÅNG- OCH CYKELTRAFIK

Planområdet längs med Vasaloppsvägen som ansluter till Västertorpsparken. I nordsydlig riktning finns möjlighet att gå och cykla längs med cykelvägar i grönområden via cykel- och gångtunnlar som ansluter till Västertorpsskola. För att nå Hägerstensåsens skola samt bollplan sker cykel och gång längs med ett återvändsgata, korsa Personnevägen via ett övergångsställe, för att återigen ansluta till ett grönområde. Via denna väg nås även Mellanbergsparken och Västertorps sim- och idrottshall.

3.4.2 KOLLEKTIVTRAFIK

Tunnelbanestationerna Hägerstensåsen och Västertorp ligger med 600 till 800 meters promenad till planområdet. Vid Västertorps tunnelbana finns även busslinje 192 som går mellan Fruängen och Stockholms centrum och passerar förbi Västertorpsskolan.

3.4.3 BILTRAFIK

Vasaloppsvägen länkar samman Västertorp centrum med Personnevägen som leder mot E4:an och cirka 3200 fordon

trafikerar gatan varje dygn (Stockholmsstad u. å., b). Den tillåtna hastigheten på gatan är 30 km/h.

3.5 SOCIOTOPKARTA

Stockholm stads Sociotopkarta (se figur 4) visar alla allmänna friyor – parker, naturområden, torg, skolgårdar och idrottsplatser – och deras olika kvaliteter. Kartan visar Västertorpsparken samt Västertorpsstråket som allmänna friyor. Grönyrtornas kvaliteter benämns som grön oas, naturlek, lekplats, parklek, skate-/BMX-åkning, bollek, picknick/solbad, promenad och rofylldhet.

3.6 MARKFÖRORENINGAR

Planområdet består i huvudsak av berg med inslag av
*Figur 2. Parkkartering, park inom 200m.
(Stockholms stad, 2021)*

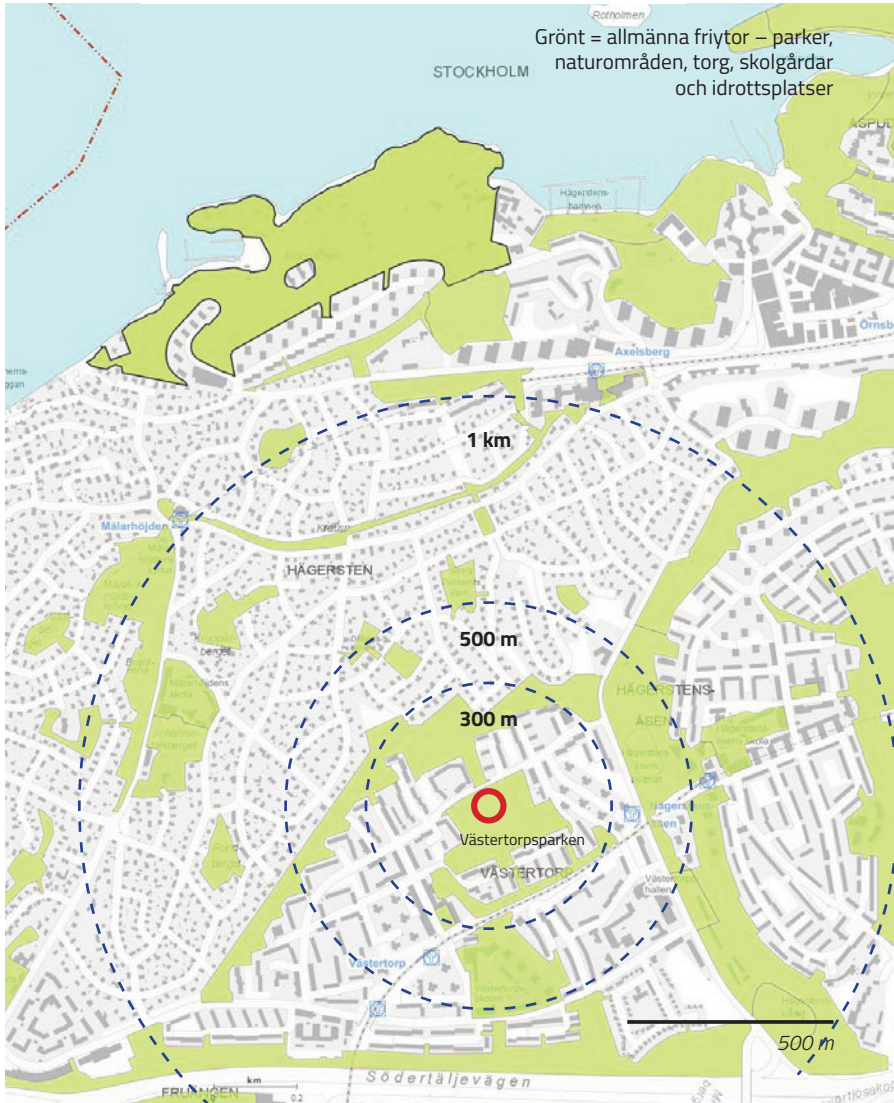


Figur 3. Parkkartering, stadsdelspark inom 500m
(Stockholms stad, 2021)

moränmark och lera i sänkorna Inga kända markföroreningar finns inom planområdet (Tyréns, 2022).

3.7 BULLER

Längs med gatan på Vasaloppsvägen är Ekvivalent ljudnivå enligt stadens bullerkarta mellan 65-55 dBA (Stockholms stad u. å.). Värt att notera är att hastigheten sänkts på Vasaloppsvägen sedan undersökningen gjordes. I övriga utredningsområdet är nivåerna mellan 40-55 dBA (Stockholms stad u. å. A). Enligt Stockholms stad (2015) är det på skolgårdar eller förskolegårdar önskvärt med högst 50 dBA ekvivalentnivå dagvärde på de delar av gården som är avsedda för lek, rekreation och pedagogisk verksamhet.



Figur 4. Sociotopkartan, Stockholms Stad

4. GENOMFÖRANDE

Avsnittet beskriver genomförandet av inventering och dialog, steg 1 i Integrerad Barnkonsekvensanalys.

4.1 METODER

Utredningen kring barn och ungas användande av miljön som ansluter till fastigheten Västertorp 1:1 grundade sig i fältobservationer, kartläggning och analys, studier av kartor och webbinformation, samt studie och analys av det planerade förslaget.

Fältobservationerna fokuserades främst till området kring Västertorps parken av två anledningar. Då parken ligger i direkt anslutning till tomterna bedömdes parken vara känsligast för påverkan vid nybyggnation. Västerparken är dessutom belägen i ett kluster av skolor, förskolor och verksamheter som samlar barn och unga, något som bedömdes intressant för kartläggningen.

Analysen omfattade tre olika skalor: stadsdelen, närområdet och förslaget. På stadsdelsskala analyserades samband kring teman som tillgång till grönområden, service, sport och föreningsliv, kommunikation etc. Området omfattade analys av platser som låg i direkt anslutning till planområdet som bedömdes intressanta. I denna skala genomfördes även fältobservationer. Under förslaget så närstuderades tomternas nuläge samt identifiera de konsekvenser förslaget innebär utifrån ett barnperspektiv. Detta analyseras utifrån tre huvudteman i enlighet med IBKAN: miljö & hälsa, boende & vardagsliv, samt trygghet & tillgänglighet.

4.1.2 FÄLT OBSERVATIONER

Fältobservationerna genomfördes vid två tillfällen under september och oktober månad. Det första tillfället genomfördes under en vardag mellan klockan 14:00-16:30 den 20 September, medan det andra platsbesöket genomfördes mellan kl 12:00-13:30 en helgdag den 1 oktober. Under platsbesöken observerades och noterades användningen av platsen samt spår i landskapet av tidigare användning.

4.1.3 HÄR LEKER VI!

Stockholm stad har tagit fram webbundersökningen "Här leker vi!" där barn, ungdomar, pedagoger och lärare kan berätta vilka platser de använder – för lek, aktiviteter, naturupplevelser, undervisning eller idrott. Resultaten kan följas på en karta, där det går att utläsa vilka områden som barn och unga besöker. IBKAN har kompletterats med svaren från webbundersökningen för att få en större representation och bredda kundskapsunderlaget. Tre svar har inkommit: två svar från förskolepedagoger och ett svar från en förälder . Frågorna som besvaras i enkätundersökningen är:

Hur använder ni platsen?

Hur bra är platsen?

Hur ofta är ni här?

Hur kommer ni hit?

Hur lång tid tar det att ta sig till platsen?

Är det trängsel på platsen?

Hur många brukar ni vara då ni besöker platsen?

Finns det några problem på platsen?

Vad kan man göra för att förbättra platsen?



Målpunkter i området. Fotbollsplanen sett från skogen samt en av de bergiga höjderna i området.

5. RESULTAT

Avsnittet redovisar resultatet av inventeringen under fältobservationen.

5.1 FÄLTBESÖK

5.1.1 VÄSTERTORPSPARKEN

Vid båda tillfällena för platsbesöken som sker under vardag och helgdag är platsen välbesökt.

Uttryck för oro inför nybyggnation i Västertorpsparken går att se i form av skyltar med länkar till namninsamligar. Oron handlar då framförallt om den minskning av parkmark och de konsekvenser det får för barnens fria lek i Västertorpsparken.



Skyltar uttrycker oro över exploatering i området kring fastigheten Västertorp 1:1. Foto: Maja Vidarsson

5.1.3 KARAKTÄRSOMRÅDEN

Under platsbesöket så upptäcktes det tre karaktärer för parken: Skogen, parkleken och naturleken (Figur X). Dessa olika platser erbjöd olika kvaliteter för barnen från lugn till vild lek.

1. Skogen

Skogsområdet dominerar större delen av parken och utgör en bred bård runt parkens gränser. Träden består främst av stora ekar, tallar och granar men även fler arter som björk, lönn och rönn finns på platsen. Träden står glest i förhållande till varandra vilket ger en öppen och luftig karaktär samtidigt som trädens kronor skapar ett tydligt rum. Marken är i skogen kuperad och sänkor varvas med höjder av berg i dagen.

Överallt i skogsområdet finns stigar som korsar varandra och skapar ett stormaskigt nät över hela området. På vissa platser uppstår tydliga noder där flera stigar korsar varandra. Stigarna leder även till informella entréer till parken på flera ställen.

Spår av lek som samlingar av pinnar, kottar, stockar och kojbygge finns i hela skogen. Även en trollstig med koja, käpphästar och små konstverk har anlagts i en dunge i anslutning till parkleken.

Stigarna och den kuperade miljön skapar möjlighet och inspirerar till lek och rörelse. Under platsbesöket noteras spring och lek upp och ner för kullarna.

De platser där topografin är som brantast upplevs som otillgängliga. Fläckvis i sänkor finns även täta uppslag av sly som upplevs som otillgängliga och otrygga.

2. Naturleken

Naturleken befinner sig någonstans i gränslandet mellan parkleken och skogen i anslutning till ett cykel- och gångstråk som leder norr ut via en gångtunnel mot Västertorpsstråket. Här finns en klätterlek med koja och linbana. Naturleken bidrar till en mjuk gradient mellan den programmerade leken i parkleken och skogen. Kontrasten mellan skog och lekplats upplevs otydliga och leken kan pågå sömlöst mellan de olika miljöerna.



Figur 4, Karaktärsområden.

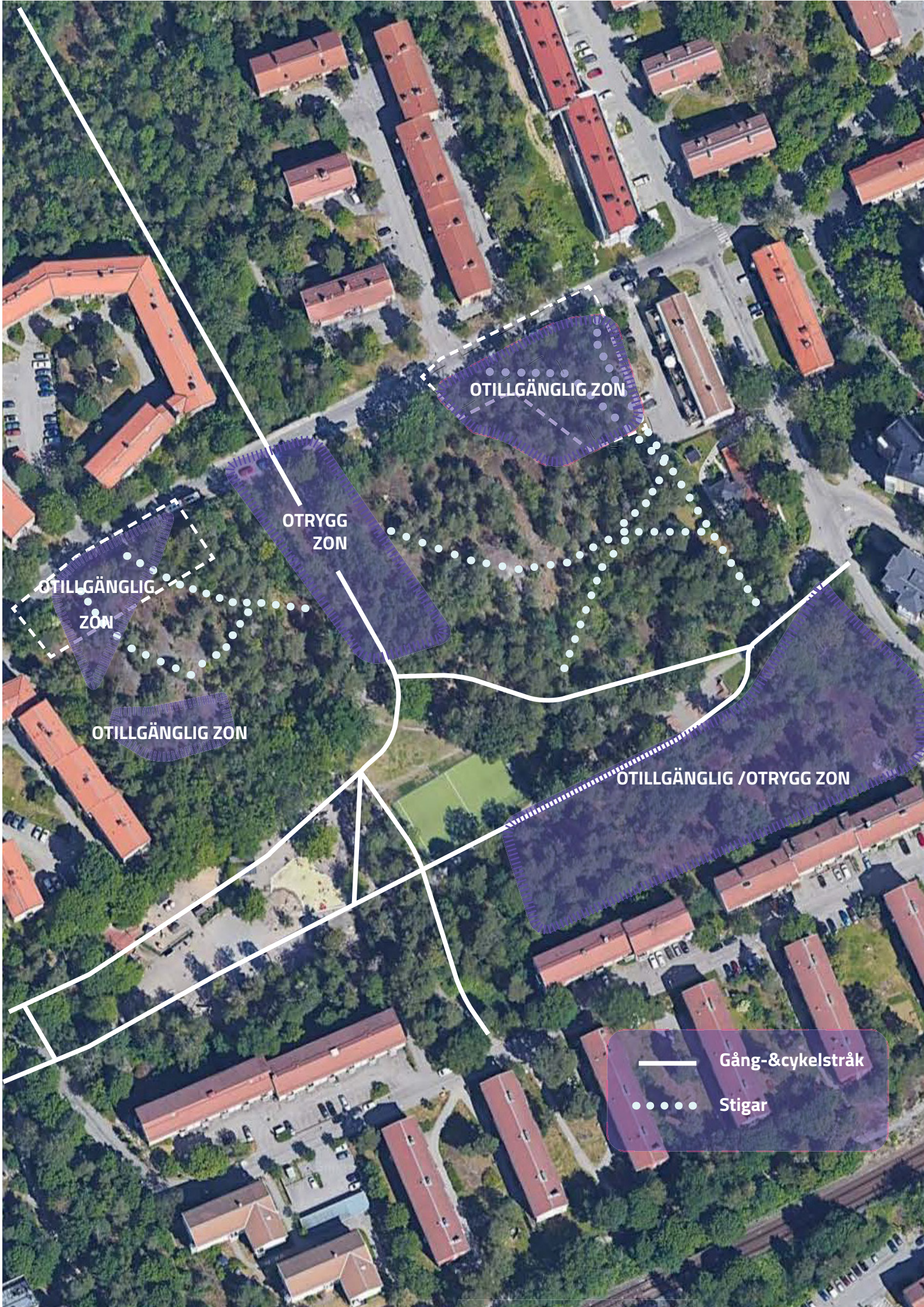
Platsen som befinner sig lågt i landskapet kan upplevas otrygg kvällstid då den upplevs som mörk och avskild från omgivande bebyggelse. Gångtunneln under vägen upplevs separerad från omgivningen.

3. Parkleken
Parkleken ligger i centrum av Västertorpsparken. Läget i parkens lägsta punkt samspelar med omgivande bebyggelse i söder och skogsbackar i norr skapar tydliga väggar och ger ett väl avgränsat rum. Rummets karaktär är öppen och uppfattas som en stor glänta vilket ger besökaren en god överblick över platsen. Överblickbarheten skapar en trygg miljö för barn att röra sig fritt på platsen.

Parkleken karaktäriseras för en hög grad av lek och sport, som framförallt riktar sig till småbarn till barn i mellanstadieålder. Detta bekräftas även genom parklekens verksamhet som riktar sig främst till barn i 7-12 års ålder (Assai, G. 2022).

Plaskdammen som ligger centralt på utgör ett unikt inslag i parken och erbjuder svalka under varma sommardagar.

Under båda platsbesöken är parkleken mycket välbesökt av barn och föräldrar. Närvaron av vuxna skapar en trygg miljö och barn rör sig fritt på platsen. Som tidigare nämns finns även personal från parklekens verksamhet tillgänglig för barn som på egen hand tar sig till parken.



Figur 5, Otrygga/otillgängliga zoner samt stigar/gångstråk

5.1.3 MÅLPUNKTER

Här redovisas de element och målpunkter som inventerades under fälobservationerna. Även intressanta noteringar som exempelvis skick redovisas. Utvalda målpunkter redovisas i bild.

1. Pinn- & kottlek
Spår av lek i form av pinnar, stockar och kottar.

2. Spännande utsiktshöjd

3. Naturlekplats
Klätterlek, koja och linbana i mycket fint skick.

4. Inhägnad småbarnslek
Sandlåda, gungdjur, liten klätterlek och skötbord etc. Sliten.

5. Rutchkana
Belägen i naturmiljö. Gott skick.

6. Fotbollsplan
Inhägnad med konstgräs.

7. Plaskdamm
Stor plaskdamm som är integrerad med berg i dagen. Det finns även en dusch.

8. Parklekens verksamhet
kiosk, kaphäststall, loppis, lekstugor etc. Ytskikt slitna.

9. Klätterlek i rep
Gott skick.

10. Lekbuskage
Vide.

11. Trollstig

12. Offentlig toalett
Tillgänglighetsanpassad.

13. Klätterlek & gungdjur
Gott skick.

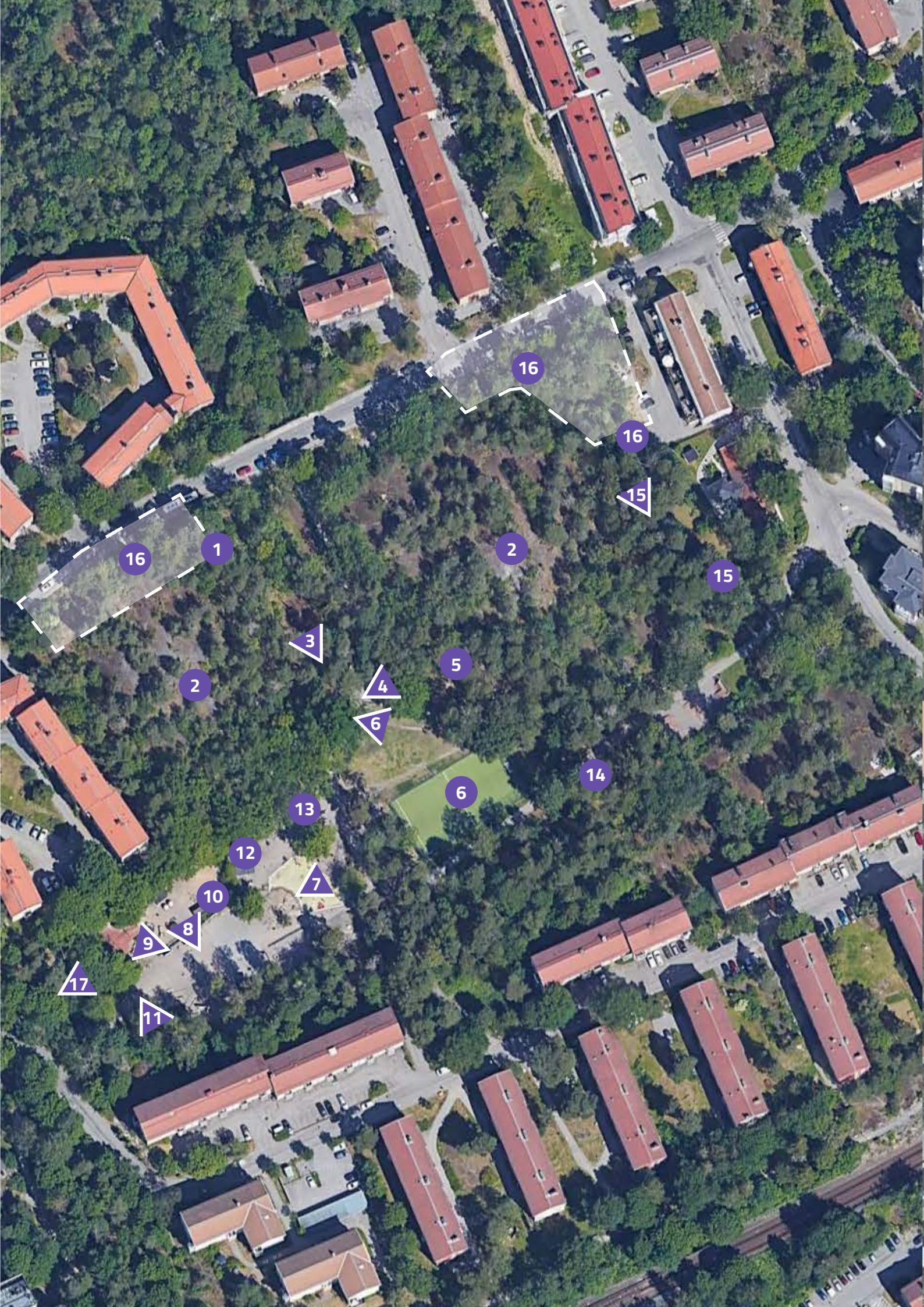
14. BMX-/Skateramp.
Okej skick.

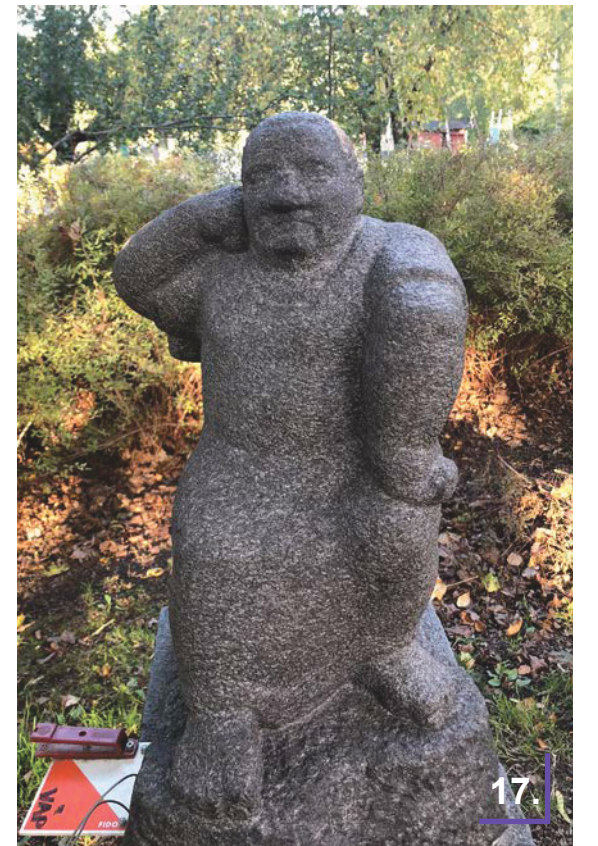
15. Kluster av stigar

16. Informella entréer

17. Skulptur

Figur 6. Målpunkter.





Platsbilder och fältobservationer (se figur 6).

Inkom till Stockholms stadsbyggnadskontor - 2024-06-14, Dnr 2021-05148

5.3 HÄR LEKER VI!

Stockholm stad har tagit fram webbundersökningen "Här leker vi!" där barn, ungdomar, pedagoger och lärare kan berätta vilka platser de använder – för lek, aktiviteter, naturupplevelser, undervisning eller idrott.

Tre svar har inkommit för parklekenLugnet, två svar från förskolepedagoger och ett svar från föräldrar.

| | Förskolepersonal, Förskola 3-5 år 26 maj 2015 | Förskolepersonal, Förskola 1-3 år 22 januari 2016 | Förälder, Förskola 1-3 år 1 maj 2016 |
|--|--|--|--|
| <i>Hur använder ni platsen?</i> | Lek , Utflyktsområde | Lek | Lek , Bad, Bollsport |
| <i>Hur bra är platsen?</i> | Mycket bra | Ganska bra | Mycket bra |
| <i>Hur ofta är ni här?</i> | Enstaka gång per år | Enstaka gång per år | Flera gånger i veckan |
| <i>Hur kommer ni hit?</i> | Går | Går | Går |
| <i>Hur lång tid tar det att ta sig till platsen?</i> | 31-60 minuter | 16-30 minuter | 5-15 minuter |
| <i>Är det trängsel på platsen?</i> | Nej, men det är vanligt att andra barngrupper är där samtidigt | Nej, men det har hänt att andra barngrupper är där samtidigt | Nej, men det är vanligt att andra barngrupper är där samtidigt |
| <i>Hur många brukar ni vara då ni besöker platsen?</i> | 16 | 10 | 2-4 |
| <i>Finns det några problem på platsen?</i> | Ej besvarat | Ej besvarat | Toaletterna borde vara öppna även när parkleken är stängd. |
| <i>Vad kan man göra för att förbättra platsen?</i> | Inget/Fungerar bra idag | Toaletter | |

6. REFLEKTIONER

Planområdet kan delas upp i tre karaktärsområden: parkleken, skogen och naturleken (se figur 6). Lekplatsen är mer strukturerad med lekredskap och större öppna ytor där barnen kan tillåtas leka fritt. Skogen är en plats att upptäcka, mindre förutsägbar med självklara inslag av naturpedagogik.

6.1 KVALITETER

Utredningsområdet har i sin helhet stora kvaliteter för barn. Utifrån platsbesöket och undersökningen Här leker vi! blir det tydligt att platsen är en målpunkt för lek. Kombinationen av natur och fast lekutrustning ger möjlighet för barn att förflytta leken mellan olika typer miljöer.

Tillgången på yta är god och trots att platsen är välbesökt verkar ingen trängsel förekomma . I undersökningen 5.3 *Här leker vi!* anger samtliga att de inte upplevt någon trängsel trots att fler barngrupper förekommit på platsen. Även ytornas öppna karaktärer som präglar stora delar av parken bidrar till kvaliteter. Parklekens öppna ytor och de semiöppna ytorna i skogen ger även plats åt rörelse och fartfylld lek.

Skogen och skogbackarna är en stor kvalitet i parken. trädpartierna som skapar avstånd till omgivande bebyggelse skapar en känsla av att vara utanför staden, ute i naturen. Skogsbackarnas topografi och terräng kan även vara en utmanande och spännande miljö för barn. Terrängen kan öva barnens motoriska förmågor genom att klättra, skutta över och springa uppför/utför. Vegetationen i skogen bidrar också med löst material som kan användas till fantasilek. Förutom som lekmaterial kan vegetationen ha ett pedagogiskt värde för barn att utforska och upptäcka.

Parkleken är en unik tillgång i området. Tillgången till fritidspedagoger som finns på plats efter skoltid skapar trygghet för barn som vistas på i parken utan medföljande vuxen. Det nav som parkleken skapar bidrar till en stark upplevelse av gemenskap som finns bland barn, fritidspedagoger och föräldrar.

Parkleken erbjuder en stor variation av lekutrustning, såväl löst material som fast, och service som tillgänglig toalett

och enklare servering. Delar av parkleken består även av tillgänglighetsanpassad lekutrustning vilket gör det möjligt att inkludera fler i leken. Parklekens plaskdamm kan ses som en stor kvalitet för barn att svalka sig i varma somrardagar.

Möjligheten att utöva sport och spel i parken är positivt för barn möjlighet till rörelse och aktivitet. Att det finns större bollplaner i närområdet gör att konkurrensen på utrymmet är lågt.

6.2 BRISTER

Parklekens avskilda läge gör att den kan upplevas otrygg att vistas i under kvällstid. Bostadshus finns strax söder om platsen men trädpartier skapar en barriär mot parkleken. Detta kan hindra barn att nyttja parken på egen hand under kvällstid.

Även skogsområdet kan upplevas otryggt att vistas i efter mörkets inbrott. Sänkor som är slybeväxta kan upplevas mörka och skumma. Gång- och cykelvägar och stigar som i huvudsak passerar genom lågpartier i skogsområdet kan upplevas otrygga, speciellt den gångtunnel som knyter samman Västertorpsstråket och Västertorpsparken.

Då parken är välbesökt är slitaget på utrustning och mark högt. Detta syns i de trädbeklädda backarna, speciellt de backar som ligger i anslutning till parkleken som helt saknar markvegetation. Även delar av lekutrustningen är sliten.

Platser som inbjuder ungdomar någonstans att vistas är få. De platserna som eventuellt kan locka ungdomar är BMX-/skaterampen eller bollplanerna. Avskilda platser för ungdomar att hänga och umgås saknas.



Vy mot parkleken

7. PLANFÖRSLAGET



8. BESKRIVNING AV PLANFÖRSLAGET

Enligt start-PM syftar detaljplanen till att möjliggöra ”..utveckla området kring Västertorpsparken vid Vasaloppsvägen och Terrängvägen i Västertorp med ca 75 nya bostäder, som avses upplåtas med hyresrätt.

Ny bebyggelse längs gatorna bidrar till tryggare och mer stadsmässiga gaturum samt bättre tillgänglighet till parken.” (Stadsbyggnadskontoret 2022). Sedan publiceringen av PM:et har antalet lägenheter korrigerats till 112 st lägenheter.

Vidare ska förslagen utformas enligt principen att ”Ny bebyggelse ska förhålla sig till den kulturhistoriskt intressanta miljön och varsamt placeras in i naturmarken. Bebyggelsens utbredning, anpassning till naturmark, skala och volymspel ska studeras vidare i det kommande planarbetet.” (Stadsbyggnadskontoret 2022).

9. ANALYS AV PLANFÖRSLAGET

Analysen utgår från tre huvudämnen i enlighet med ”Steg 2 -Framtagande av förslag” enligt Stockholms stads metod Integrerad barnkonsekvensanalys. Temaområdena är: Miljö och hälsa, Boende och vardagsliv samt Trygghet och tillgänglighet. Miljö och hälsa behandlar miljöaspekter som berör barn som buller, luft, solljus och markföroreningar. Boende och vardagsliv handlar om tillgång till boende, samhällsservice, aktiviteter och platser för alla barn, oavsett kön, ålder, socioekonomi, etnicitet och funktionsnedsättning. Trygghet och tillgänglighet innefattar kommunikationer, stråk och trafik.

8.1 MILJÖ OCH HÄLSA

Planförslagets föreslagna bebyggelse är placerade i Västertorpsparkens norra gränser och bedöms inte påverka ljusförhållandena i parken dagtid. Ljus i parken från gatubelysning etc under kvällstid kan komma att påverkas av de nya byggnaderna. Utformningen av belysning på bostadsgårdar och vid nya parkentréer ska därför ta detta i beaktning i gestalningen.

Buller, luft och markföroreningar bedöms inte förändras nämnvärt i och med det nya planförslaget

8.2 BOENDE OCH VARDAGSLIV

I del 1 bedöms den närliggande miljön, och då framförallt Västertorpsparken, ha stora lekvärden för barn. De nya tomterna är belägna på det karaktäraområde som pekats ut som *skogsområde* där tillgången till fria ytor lyfts fram som en av kvaliteterna. Det nya förslagen tar hänsyn till detta genom att tomterna utnyttjar de på ytor som idag upplevs som otillgängliga eller otrygga kvällstid. Däremot har båda tomterna har planerats där det idag finns informella entréer till Västertorpsparken. På den västra tomten förslås en omdragning av entrén strax öster om huset vilket upplevs som ett rimligt läge. För att öka tillgången till parken bör det utredas även på den östra tomten var en ny entré bör anläggas.

Det konstaterades i del 1 att platser för ungdomar att samlas i parken var få. Denna aspekt bör beaktas i det fortsatta gestaltungsarbetet.

Även skogsområdets naturlika karaktär lyfts fram som en kvalitet för barn ur ett pedagogiskt perspektiv. För att karaktären i *skogsområdet* ska bibehållas bör de den nya exploateringens bostadsgårdar ta hänsyn till omgivande naturmark. Förslagens bostadsgårdar utgår idag från att spara så mycket naturmark som möjligt, vilket ses som positivt. Vidare i gestalningen bör val av material och vegetation utgå från samspelet med naturen.

8.3 TRYGGHET OCH TILLGÄNGLIGHET

I del 1 pekas brister på anslutande bebyggelse ut som en bidragande orsak till otrygghet på platsen under kvällstid. En möjlig positiv effekt av de nya flerbostadshusen är en ökad trygghet kopplat till ett ökat flöde av människor som rör sig i området.

Det bör studeras hur husvolymerna påverkar tryggheten i parken under kvällstid med särskild vikt på de nya entréer som tillkommer. En undersökning kring vilka åtgärder som behövs för att säkerställa tryggheten och tillgängligheten till parken. Aspekter som bör undersökas som redan nämnts är ljusförhållanden, utformning och placering.

Trafiksituationen bedöms som okej på platsen då det går att röra sig till och från målpunkter i Västertorp via gångtunnlar. Förslaget tar även tomtmark i anspråk för att tillgodose en två meter bred trottoar.

Figur 7. Planförslag.

10. FÖRSLAG TILL ÅTGÄRDER

I detta avsnitt presenteras ett antal åtgärdsförslag för att förbättra för barn och unga i området. Åtgärder under byggtid presenteras i en egen rubrik.

9.1 MILJÖ OCH HÄLSA

- Studera och säkerställ god belysning i parkmiljö, gata och på bostadsgårdar.
- Studera mötet mellan kvartersmark och parkmark utifrån ett trygghetsperspektiv.

9.2 BOENDE OCH VARDAGSLIV

- Undersöka möjligheten för lek, umgänge och aktivitet riktat mot äldre barn och ungdomar.
- Utforma park- och kvartersmark i samklang med intilliggande naturmark.

9.3 TRYGGHET OCH TILLGÄNGLIGHET

- Utforma inbjudande, öppna entréer som bidrar till en upplevd känsla av trygghet.
- Undersöka ljusförhållanden kvällstid och utforma lämplig belysningsplan.

9.4 BYGGTID

- Det är viktigt att utemiljöerna är tillgängliga och godtagbara under byggtid samt att hänsyn tas till placering av etableringsytor.
- Prioritera gång- och cykeltrafik om tillfälliga trafiklösningar ska genomföras under byggskedet.

11. REFERENSER

Arup. (2017). Cities Alive – Designing for urban childhoods. London: Arup.
Tillgänglig: <https://www.arup.com/perspectives/publications/research/section/cities-> London: Arup.

Assai, Gunhild [Muntlig källa]. Fritidspedagog, Parkleken Lugnet och Vippan. [2022-09-20]

Bodelius S, Kylin M. (2014.) Plats för lek i översiktlig planering. Movium fakta, 5

Boverket. (2015). Gör plats för barn och unga! En vägledning för planering, utformning och förvaltning av skolans och förskolans utemiljö.

Faskunger, J. (2008). Barns miljöer för fysisk aktivitet - samhällsplanering för ökad fysisk aktivitet och rörelsefrihet hos barn och unga. Kalmar: Statens folkhälsoinstitut.
Tillgänglig: https://www.folkhalsomyndigheten.se/pagefiles/12226/R200833_barns_miljoer_for_fysisk_aktivitet_webb.pdf [2022-09-20]

Göteborg stad. (2011.) Barnkonsekvensanalys barn och unga i fokus 1.0.
Tillgänglig: [http://goteborg.se/wps/wcm/connect/Of49bd84-4aa2-4647-8e3d-162d431ea916/OPA_BKA.pdf?MOD=AJPERES]

Jungmark, L. & Åkerblom, P. (2015). Skolgården - förvaltning och utveckling av förskole- och skolgårdar. Sveriges kommuner och landsting

Mårtensson, F. (2019). Lek i verklighetens utmarker. I: Jensen, M. & Harvard, Å. (red.), Leka för att lära: utveckling, kognition och kultur. 1. uppl. Lund: Studentlitteratur.

Nordling, E, Berglind, N, Melén, E, Emenius, G, Hallberg, J, Nyberg, F, Pershagen, G, Svartengren, M, Wickman, M, Bellander, T. (2008). Traffic-related air pollution and childhood respiratory symptoms, function and allergies. Epidemiology. 19 (3).

Regeringskansliet. (2020). Barnkonventionen som svensk lag.
Tillgänglig: <https://www.regeringen.se/regeringspolitik/barnkonventionen-som-svensk-lag/> [2022-09-26]

Stockholms stad (U.Å. a) Byggnadsgeologisk karta.
Tillgänglig: <https://etjanst.stockholm.se/geoarkivet/> [Hämtad: 2022-10-03.]

Stockholms stad (U.Å. b) Trafikflöden i Stockholm.
Tillgänglig: <https://miljobarometern.stockholm.se/trafik/motorfordon/trafikfloden-i-stockholm/> [Hämtad: 2022-10-03.]

Stockholms stad. (2015.) Plan för säkra och trygga skolvägar i Stockholms stad, Strategisk inriktning för bättre trafiksäkerhet och trygghet i trafikmiljön runt skolor, 2015-2020.

Stockholms stad. (2021). Klassificering av parktyper - Utvärdering. [2022-03-11].

Stockholms stad (2022). Startpromemoria för planläggning av del av fastigheten Västertorp 1:1 m fl vid kv Brättet (ca 75 bostäder).

Statistiska Centralbyrån, SCB. (2019). Sveriges befolkningspyramid.
Tillgänglig: <https://www.scb.se/hitta-statistik/sverige-i-siffror/manniskorna-i-sverige/sveriges-befolkningspyramid/>

befolkningspyramid/

Tyréns (2022). Rapport: Dagvattenutredning Vasaloppsvägen, Hägersten.