

ANTIKVARISK FÖRUNDERÖKNING

# Bredängs kyrka

Frimurarorden 2  
Stockholms kommun och län  
2023-10-31

Bommen låses

260

BREDÄNGS KYRKA  
Svenska kyrkan

BREDÄNGS KYRKA



**BENÄMNING** Bredängs kyrka  
**KOMMUN** Stockholms kommun  
**FASTIGHET** Frimurarorden 2  
**ADRESS** Bredängsvägen 260  
**ER REF.** Elin Bill  
**DATUM** 2023-10-31

---

## Antikvarisk förundersökning

Bredängs kyrka ligger ett stenkast ifrån Bredängs tunnelbanestation. Byggnaden uppfördes efter ritningar av arkitekten Jon Höjer 1969 och har en enkel formgivning med fasader av rödbrunt tegel, platt tak med pappbeläggning och ett förgyllt kors på fasaden mot gatan. Kyrksalen var från början tänkt som församlingssal till en separat kyrkobyggnad som skulle byggas bakom nuvarande byggnad, ursprungligen tänkt som församlingshus, men då planerna ändrades vigdes församlingssalen till kyrksal. Enligt de ursprungliga planerna skulle kyrkan också haft en separat klockstapel som aldrig heller blev uppförd.

Syftet med förundersökningen är att öka kunskapen om anläggningens historia och betydelse i området, att definiera och beskriva dess kulturhistoriska värden samt formulera råd och riktlinjer i fråga om ändringar och användning av byggnaden.

Förundersökningen har tagits fram på uppdrag av Elin Bill på Skärholmens församling. Arbetet är utfört av Johan Rittsél och Anna Sterner, byggnadsantikvarier vid AIX Arkitekter AB, under oktober 2023.

Fotografier är, om ej annat anges, tagna av AIX Arkitekter.

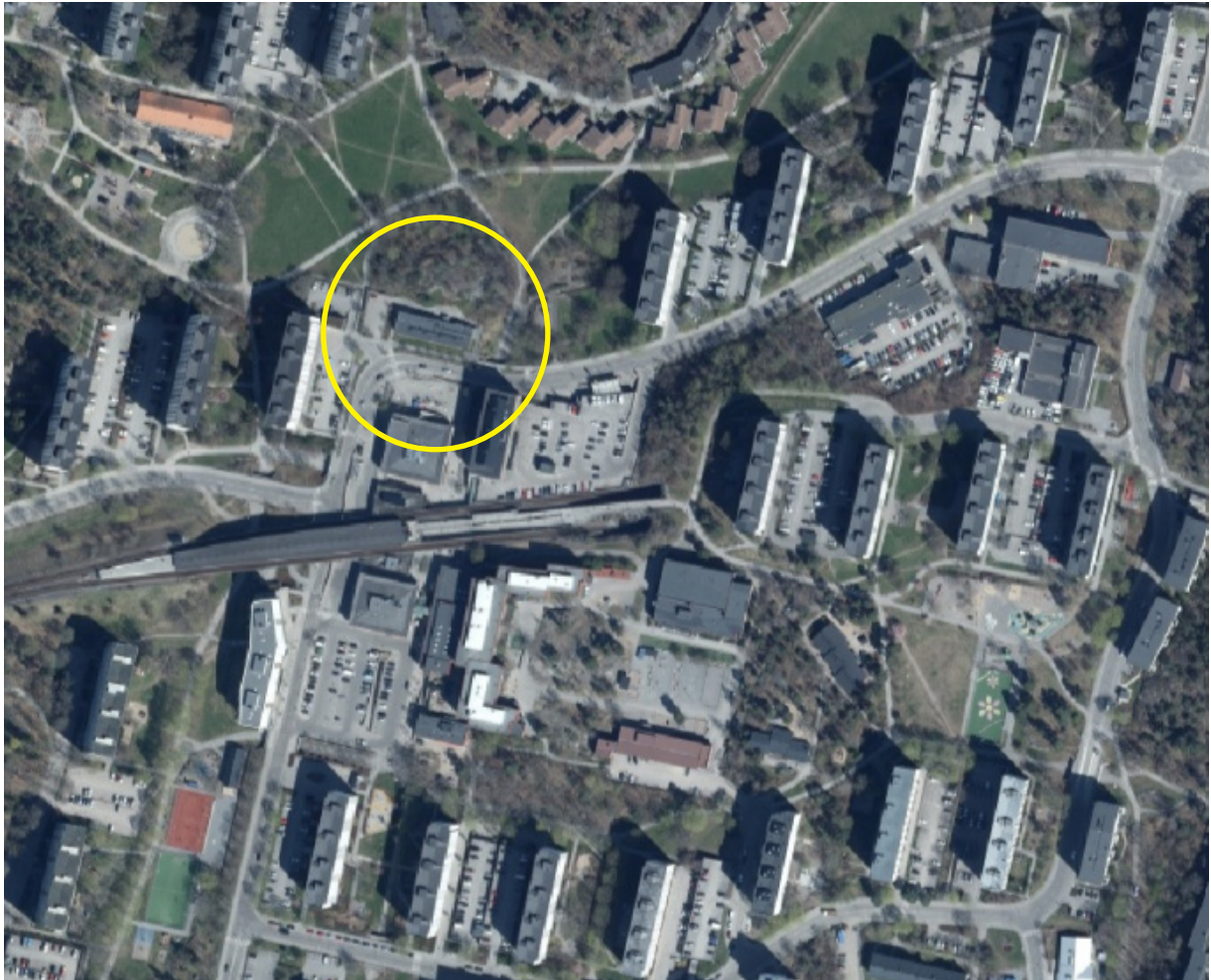
Stockholm 20231031

# Innehållsförteckning

<b>1. Inledning.....</b>	<b>4</b>
Flygfoto över området	4
Bakgrund och syfte	5
Det kulturhistoriska perspektivet	5
Metod och avgränsningar	6
<b>2. Författningsskydd.....</b>	<b>6</b>
Kulturmiljölagen kap. 4	6
<b>3. Historik.....</b>	<b>7</b>
<b>4. Nulägesbeskrivning och förändringar.....</b>	<b>9</b>
Exteriör	9
Interiör	11
Samlingssal	14
Entrehall	15
Nedre våningsplan	16
Trapphus	16
Förändringar	16
<b>5. Kulturhistoriskt värde.....</b>	<b>17</b>
Kulturhistoriskt värdefulla delar och detaljer	18
<b>6. Kvaliteter att ta tillvara/Rekommendationer vid ändring .....</b>	<b>19</b>
<b>7. Källor.....</b>	<b>20</b>



## 1. INLEDNING



Flygfoto över Bredäng med kyrkan markerad Källa: Lantmäteriet.



Kyrkans huvudfasad sedd från berget i norr. I bakgrunden Bredäng Centrum.



## Bakgrund och syfte

Bredängs kyrka ligger ett stenkast ifrån Bredängs centrum och tunnelbanestation. Kyrkan uppfördes som församlingshus i vad som skulle varit en komposition om kyrka, församlingshus och klockstapel efter ritningar av arkitekten Jon Höjer 1969.

Byggnaden har en enkel formgivning med fasader av rödbrunt tegel, platt tak med pappbeläggning samt ett förgyllt kors på fasaden mot gatan. Kyrkans mark är 5000 kvm och ytan är 1041 kvm indelad på fem olika nivåer.

Föreliggande antikvariska förundersökning syftar till att definiera byggnadens kulturhistoriska värden samt att formulera råd och riktlinjer i fråga om varsamhet och ändringar samt framtida användning. Byggnaden i sig är förundersökningens fokus och dess sammanhang i Bredäng behandlas på en övergripande nivå.

Förundersökningen ska fungera som ett kunskapsunderlag i arbetet med Bredängs stadsutveckling.

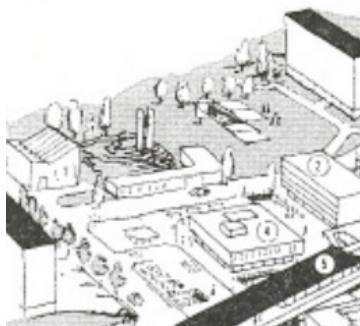
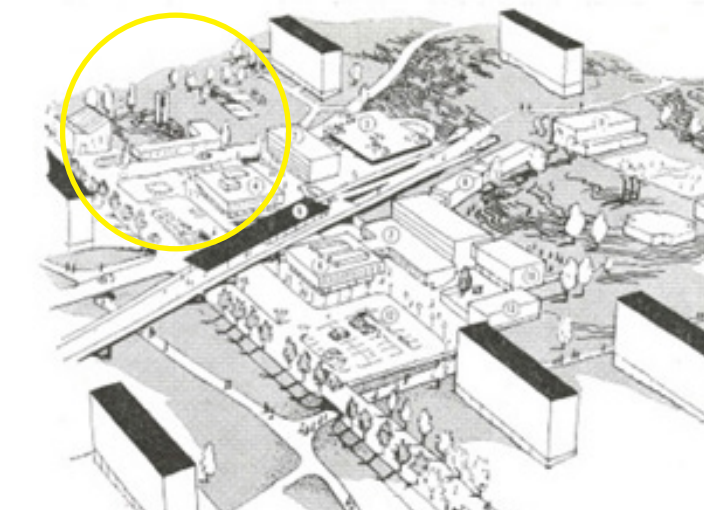
## Det kulturhistoriska perspektivet

Kulturhistoriska värden definieras utifrån två perspektiv; bebyggelse som källa till kunskap och bebyggelse som källa till upplevelse. Grundläggande för båda perspektiven är att kulturhistoriska byggnader och miljöer anses kunna förmedla information om det förflutna. Syftet med bevarande är att bibehålla dessa informationsbärande funktioner.

Det kulturhistoriska värdet är kopplat till den byggda miljöns kunskapsbärande funktion och utgår från ett perspektiv där byggnader betraktas som historiskt källmaterial. De ses som en materialisering av rådande ekonomiska, institutionella, kulturella och sociala villkor/förutsättningar och anses därmed kunna förmedla information om det förflutna.

Värdet är också kopplat till den byggda miljöns estetiska och rumsliga funktion och utgår från ett perspektiv där bebyggelse betraktas som en materialisering av rådande arkitektoniska ideal och uttryck. Även den successiva utvecklingen byggnader och miljöer genomgår över tid har en informationsbärande, och ibland även en estetisk/rumslig funktion eftersom förändringar görs för att möta förändrade omvärldsvillkor och ibland även förändrade arkitektoniska preferenser.

Vilka miljöer, platser och enskilda byggnader som anses kulturhistoriskt värdefulla beror därför på vilken kunskap och upplevelse de anses kunna förmedla. Detta beror i sin tur på när bebyggelsen/miljön har uppförts, hur den har förändrats och i vilken utsträckning befintlig bebyggelse anses kunna förmedla intressant/relevant information om det förflutna.



Överst flygfoto över Bredäng samt bild på skivhusen då stadsdelen stod nybyggd. Illustration med översikt över Bredäng centrum såsom det presenterades i tidskriften Arkitektur 1965. Notera att Bredängskyrkan på denna illustration har dagens långsmala byggnad med vinkelbyggnad i öster, se inzoomade bilden i övrigt fanns varuhus, butiker, tandläkare, kontor, ungdomsgård, bank, post, stadsbibliotekets filial, skola, sporthall och barnavårdscentral.

## Metod och avgränsningar

Förundersökningen är uppdelad i tre huvudsakliga delar: Bakgrundskapitlet Inledning och Författningsskydd ger läsaren en inblick i kontexten för denna utredning och det juridiska ramverket för hanteringen av byggnadernas kulturhistoriska värden. Den kulturhistoriska värdebeskrivningen identifierar och definierar anläggningens kulturvärden. Det efterföljande kapitlet Kvaliteter att ta tillvara/Rekommendationer vid ändring ger, utifrån den kulturhistoriska värderingen, konkreta förhållningssätt för att tillvarata och utveckla anläggningen på ett varsamt sätt.

Historiken och nulägesbeskrivningen ger läsaren en övergripande bild av de historiska skeenden som lett fram till byggnadens nuvarande utseende och användning, dess bevarandegrad och de kulturhistoriska förutsättningar som finns i varje del av byggnaden.

## 2. FÖRFATTNINGSSKYDD

I följande kapitel redogörs för det juridiska ramverk som styr hanteringen av byggnadens kulturhistoriska värden.

Bredängs kyrka skyddas som kyrkligt kulturminne enligt 4 kap i Kulturminneslagen (1988:950). Enligt lagen ska den därför "vårdas och underhållas så att dess kulturhistoriska värde inte minskas och utseende och karaktär inte förvanskas". Kyrkan tillkom efter utgången av 1939 och omfattas därmed inte av tillståndsplikt enligt Kulturmiljölagen 4 kap: 2.

Kulturminnen ingår i de allmänna intressen som ska beaktas vid kommunens planläggning och anläggningen ska bedömmas i sitt kulturhistoriska sammanhang.

Byggnaden är grönklassad i Stockholms kulturhistoriska klassificering, vilket innebär att anläggningen har särskilda värden "från historisk, kulturhistorisk, miljömässig eller konstnärlig synpunkt". Enligt Plan- och Bygglagens 8 kap. 13§ får byggnader med särskilda värden inte förvanskas, och underhållet ska anpassas så att värdena bevaras (8 kap, 14§)



**Stockholms stadsmuseums kulturhistoriska klassificeringskarta. Bredängs kyrka är grönklassad och ligger i ett område (blå markering) som av stadsmuseet är klassat som kulturhistoriskt värdefullt.**

## Kulturmiljöanalys för Bredäng 2016

I Bredäng har centrala Bredäng samt Sätterskogen utpekats som särskilt kulturhistoriskt värdefulla områden till sin helhet. Enskilda byggnader har klassificerats avseende dess kulturhistoriska värde. En kulturmiljöanalys för hela Bredäng togs fram 2016.

## Ägandeform och fastighetsrättsliga principer

Församlingen äger byggnaden men inte marken som är upplåten med tomträtt. Fastigheten är planlagd för allmänt ändamål genom tomträttsavtal som villkorar att enbart ett hus får uppföras till begränsad yta i ett plan inrymmandes samlingssal och lokaler som rymmer verksamheter som traditionellt bedrivs i kyrkans regi. All ev förändring till annat ändamål kräver därmed planändring.



### 3. HISTORIK

Bredängs kyrka invigdes 1969 efter ritningar av arkitekten Jon Höjer. Från början var tanken en anläggning som omfattade kyrka, församlingshus och klockstapel, av vilka endast församlingshuset uppfördes.

De flesta offentliga byggnader i Bredäng Centrum har fasader i rött tegel men kyrkan avviker med sitt bruna tegel. Anläggningen är placerad enligt traditionen "kyrkan mitt i byn" och är påfallande informell i sin utformning såväl invändigt som utvändigt men också på det sätt den används av församlingen. Den välbevarade byggnaden är utförd med stor omsorg om material och gestaltning och karakteriseras av sina kubiska volymer och en kompakt materialitet. Både formspråk, materialval och den funktionsdrivna utformningen är tidstypiska och viktiga delar i det som utgör dess kulturhistoriska värde. Kyrkan vänder sin huvudfasad från centrum, vilket gör den tämligen anonym i sin närmaste omgivning. Skylten Församlingshus på fasaden mot söder blir därmed viktig.

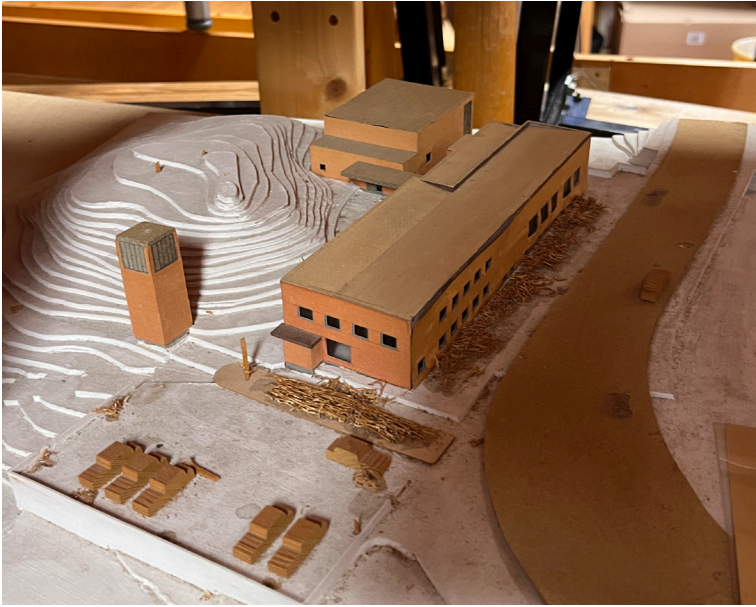
Kyrkan har flera samlingsutrymmen, motionslokal, hobbyrum, kontor, kök och flera eldstäder. Då den fristående kyrkobyggnadsdelen aldrig blev uppförd vigdes ett större rum i församlingshuset till kyrkosal.

#### Arkitekterna Jon Höjer och Sture Ljungqvist

Arkitekterna Jon Höjer och Sture Ljungqvist startade sitt samarbete och öppnade eget kontor 1952. Tillsammans ritade de en lång rad byggnader i efterkrigstidens Sverige, exempelvis utbyggnaden av Vällingby. Under 1960-talet medverkade de i såväl utbyggnaden av Botkyrkastaden som Bredängs centrum. Arkitekterna hade som målsättning att forma hela miljöer med både bostäder, skolor, kyrka och andra gemensamma anläggningar. Områden som innehåller många av samhällets olika delar, som Bredäng, hör till arkitektduons specialområden.



De två översta bilderna är hämtade ur Skärholmens församlings arkiv. Nedersta bilden visar Bredäng när kyrkan och stadsdelen var nybyggd. Notera hur avskalat marken närmast kyrkobyggnaden är till skillnad från dagens grönska. Källa: Stockholms stadsmuseum.



**Modell över Bredängs kyrka såsom den ursprungligen planerades med församlingshem, klockstapel och separat kyrkobyggnad. Modell i kyrkans arkiv.**



## 4. NULÄGESBESKRIVNING

### Exteriör:

Bredängs kyrka ligger placerad i norra utkanten om Bredäng centrum intill en skogsbevuxen höjd. Tomten gränsar i söder mot Bredängsvägen, i väster mot bostadshus och grönområde och i norr och öster mot grönområde. Byggnaden ligger på tomtens södra del och hela norra delen består av enkla planteringar i form av rosenbuskar och vintergröna växter samt den skogsbevuxna höjden.

Kyrkan har en asfalterad gård mot norr och en trappa i natursten i sluttningen ner mot öster där tomten angränsas av ett svartmålat smidesstaket mot en gångväg och en brant sluttning. Runt huset är marken mot söder gräsbevuxen med en fris av gatsten närmast byggnaden. Mot väster finns en asfalterad infart och parkering som omgärdas av en låg betongmur och enklare planteringar i form av rosenbuskar och uppvuxna träd, ex rönnar.

Kyrkan har fasader i brunt tegel, enkel sockel i betong samt flackt motfallstak klätt i papp. Murverkets krön är inklätt med kopparplåt. Kyrkan har enluftsfinster med fönsterbågar i trä och varierande storlekar samt grönmålade trädörrar med sparkplåt av kopparplåt. Huvudentren är placerad mitt på norra fasaden och har sidoljus och överljus. Vid entren finns ett kopparinklätt skärmtak som i hörnen stöds av stora svampformade pelare. De två sidoingångarna åt öster och väster har smalt sidoljus och skärmtak av koppar. På huvudfasaden mot norr finns belysningsarmaturer dels i koppar och dels i glas i form av vita klot. På samma fasad finns också en smal utbyggnad med fönster i stålbågar. På den östra fasaden hänger kyrkans klocka och på den södra sitter ett stort kors.

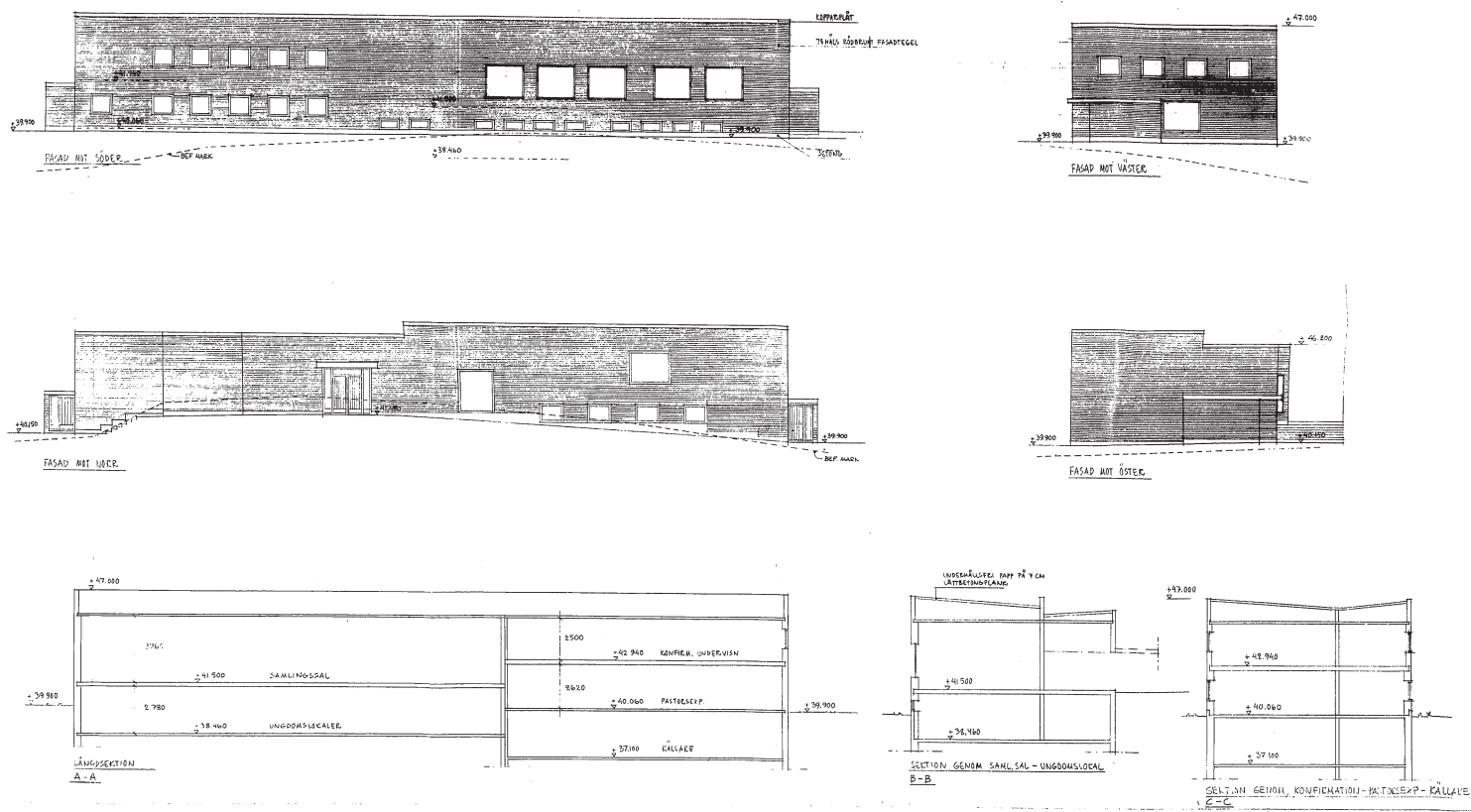
Kyrkan är uppförd som en enkel souterrängbyggnad med två kubiska volymer med två respektive tre våningsplan.



Bilderna i mitten visar kyrkans exteriör med sidoutgång i väster, trädgårdsplantering i öster, fris i gatsten längs kyrkans långsidor samt parkeringsyta i väster.







Ursprungsritningar, fasader och sektioner, Höjer och Ljungqvist, 1967. Källa: Byggnadsnämndens arkiv.



Bild till vänster visar fasad mot väster med separat entre för pastorsexpedition. Bilden till höger visar kyrkans huvudentre på fasaden mot norr.



#### Interiör:

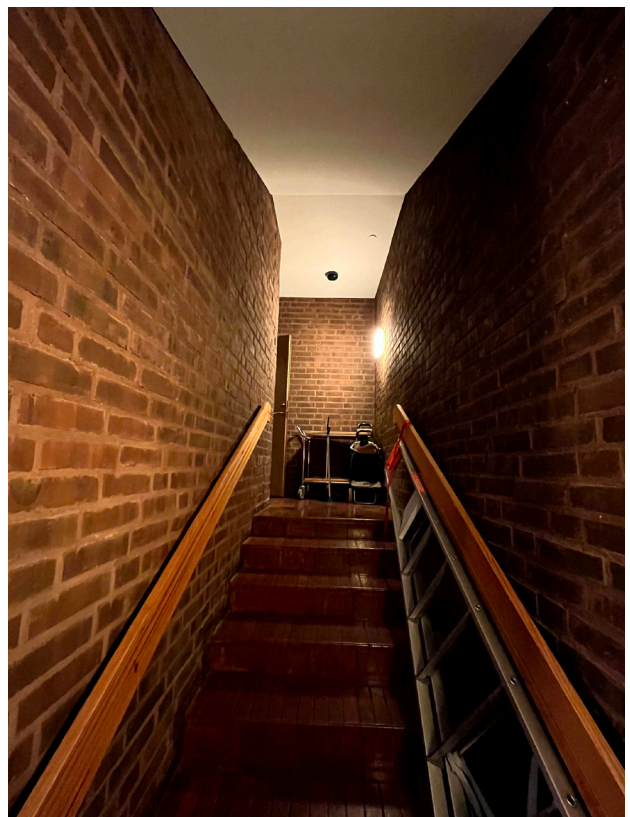
Byggnaden bevarar hög grad av ursprunglig utformning och planlösning. De två stora våningsplanen i den östra volymen innehåller samlingssalen (kyrkosalen) med kyrkbacke och utgång genom huvudentré på samt ungdomslokaler och utgång mot öster.

De tre våningsplanen i den västra souterrängdelen innehåller rum för konfirmationsundervisning, pastorsexpedition med separat entre samt källarutrymmen med en mängd olika funktioner och utrymmen. De saxade våningsplanen förbinds genom ett ljust och öppet trapphus.

Interiört bevarar byggnaden hög grad av ursprunglighet i material och inredning. Många rum har mörka tegelgolv och synliga murade och väggar. I toaletter och vissa andra utrymmen är de murade väggarna vitmålade. Snickerierna är grönlaserade och bevarar ursprungliga trycken i mässing. Taken har på flera ställen försetts med ljusisolerande fiberplattor alt vitmålade gipsplattor. På vissa ställen är taken panelklädda.

I vissa rum är golven belagda med linoleum- alt. korkmatta. I huset finns flera eldstäder, placerade i stora samlingssalen, kyrkbacken och samlingssalen i källaren. Eldstäderna används flitigt av verksamheten.

Rummen bevarar hög grad av ursprunglig fast form-given inredning såsom skåp för förvaring, klädhängare, hatthyllor, anslagstavlor, speglar, armaturer, beredningskök vid ungdomslokaler och pastorsexpedition.



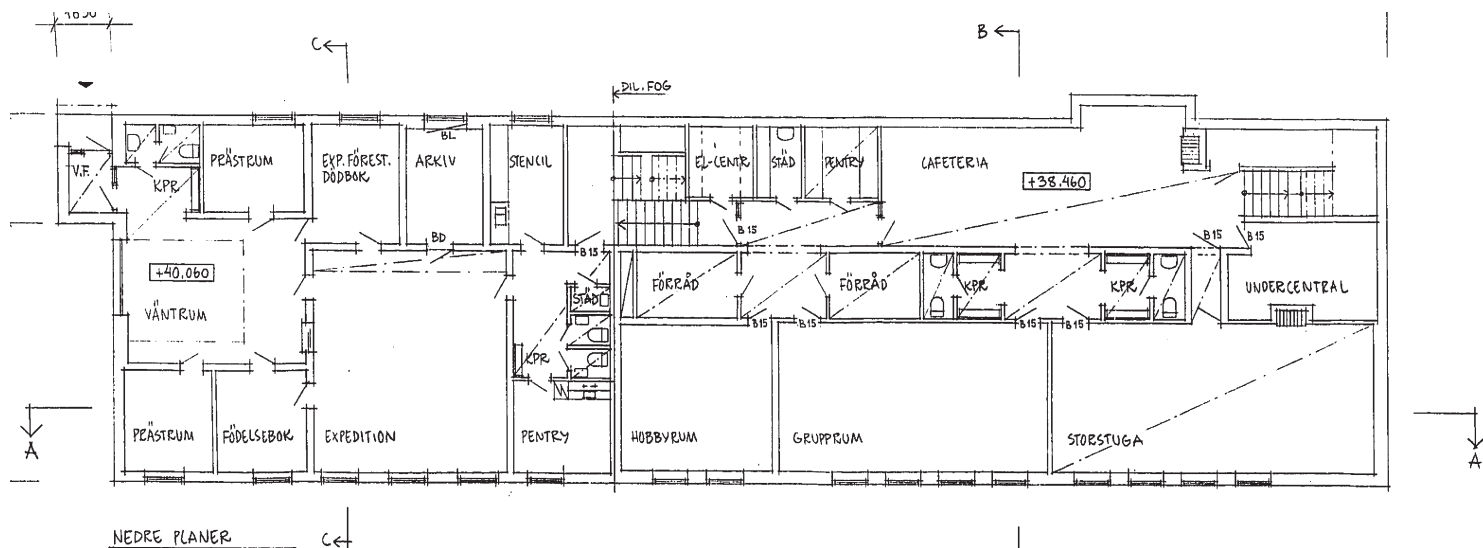
Rummen bevarar hög grad av ursprunglig utformning såsom murade väggar med synligt brunt tegel alt brädgjuten betong, murade eldstäder, grönlaserade snickerier med mässingsbeslag, trappor med svartmålade smidesräcken och handeldare av klarlackad ek samt golv belagda med tegel, linoleum alt. korkmatta. Bilderna visar nedre plan.



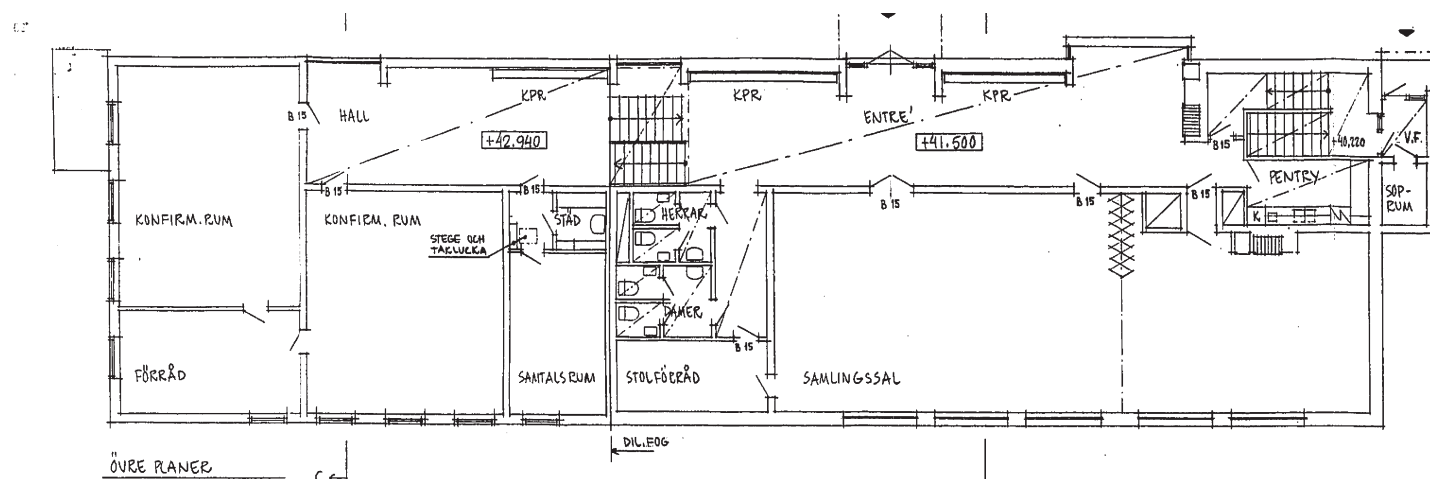


Rummen bevarar hög grad av ursprunglig utformning såsom murade väggar med synligt brunt tegel alt brädgjuten betong, murade eldstäder, grönlaserade snickerier med mässingsbeslag, trappor med svartmålade smidesräcken och handledare av klarlackad ek samt golv belagda med tegel, linoleum alt. korkmatta. Bilderna visar nedre plan.





Ursprungsritningar, nedre planet med storstuga och caferum, Höjer och Ljungqvist, 1967. Källa: Byggnadsnämndens arkiv.



Ursprungsritningar, övre planet med samlingssal och entrehall, Höjer och Ljungqvist, 1967. Källa: Byggnadsnämndens arkiv.



## Samlingssal

Samlingssalen uppfördes ursprungligen som en enkel möteslokal och utgörs av ett stort långsmalt rum med riklig takhöjd och stora kvadratiska fönsteröppningar med utblick mot Bredäng Centrum. Rummet har nyligen renoverats och man bytte då orientering på koret så att de nu är placerat i väster. Vid renoveringen tog man bort ursprunglig golvbeläggning av korkmatta och la in nuvarande naturstensgolv. Rummet har synliga murade tegelväggar och vitmålat tak. På rummets innervägg mot söder finns en stor murad eldstad med tillhörande sittbänk. Här har rummet nu avgränsats genom en enkel vägg i träkonstruktion som rymmer ett förråd. Förändringen har något förtagit effekten av eldstad och sittbänk samt upplevelsen av rummet i sin helhet. En nedsänkt del av taket ovan koret har också avlägnats vilket är synligt i murverket ovan eldstaden. Rummet har lös modern inredning och en ljudabsorbent i veckat trä placerad på norra väggen. Rummet nås via två dörrpartier med grönmålade pardörrar, ej originalutformning. Färgsättning och ytskikt är nya i rummet generellt.



Bilder ovan visar samlingssalen med dess moderna golv i natursten, ljudabsorbent i trä, ny vägg vid eldstad med sittbänk.





## Entrehall

Entrehallen är ett stort rum med rikliga ljusinsläpp dels genom stora kvadratiska fönsteröppningar men också genom smala ljusinsläpp vid fasadliv. Rummet har mörkt tegelgolv, murade väggar, en stor murad eldstad på väggen mot öster samt vitmålat tak. Från rummet når man byggnadens centrala trapphus men även trapphuset mot öster. Två par grönmålade pardörrar leder mellan entrehallen och kyrksalen, utfomningen är ej original.



Entrehallens eldstad och smala ljusinsläpp i fasadliv. Smidesdetaljer kring eldstad är troligen tillkomna senare. Hissen i entren installerades 1993. Bilden till vänster visar ett stort kvadratisk fönster i entrehallen. Fönstret har låg bröstning som ger rikligt dagljusinsläpp och fin utblick mot omgivande natur och trädgård.



## Nedre våningsplan

I byggnadens nedre våningsplan finns en mängd olika lokaler för kyrkans verksamhet för barn, konfirmander och äldre. Rummen bevarar hög grad av ursprunglig utformning med mörka tegelgolv, murade väggar, eldstäder, grönlaserade snickerier och fast formgiven inredning.

## Trapphus

Byggnaden har planförskjutna våningsplan som förbinds genom ett centralt trapphus som fungerar med rikligt dagljusinsläpp. Trapphuset har tegelgolv, murade väggar samt svartmålade smidesräcken med handledare i klarlackad ek.

## Förändringar

Bredängs kyrka är till stora delar välbevarad. Följande förändringar har gjorts:

1988

Kyrkklocka och skylt

1993

Hiss installeras i entrehallen och förbinder våningsplanen

2013-2014

Fläktaggregat ersätts med värmeåtervinning

2000-tal

Samlingssalen byggs om, koret orienteras om, vägg i rummets östra del sätts upp och skymmer delar av eldstad och murverk. Rummet får nytt golv i natursten samt nya ytskikt. Pardörrar målas gröna.



Bilderna visar trapphus och ett kapprum på byggnadens nedre våningsplan. Inredningen har höga kvaliteter i form av tegelgolv, murade väggar och formgiven fast inredning.



## 5. KULTURHISTORISKT VÄRDE

Bredäng uppfördes under 1960-talet och omfattar huvudsakligen centrumbebyggelse med omgivande bostadshus främst i form av stora skivhus. Stadsdelen är mycket tidstypisk som representativt exempel på 1960-talets storskaliga stadsplanering och som det första konsekvent genomförda exemplet på ett integrerat centrum med integrerade verksamheter där kyrkan är en viktig komponent.

Kyrkobyggnaden liksom övrig centrumbebyggelse särskiljer sig från den i övrigt putsade bostadsbebyggelsen genom fasadmateriäl i mörkt tegel och området där kyrkan ligger har bedömts som helhet besitta stora byggnadshistoriska värden.

Kyrkobyggnaden är utförd med stor omsorg om material och gestaltning. Den är välbevarad med såväl ursprunglig planlösning som originalmaterial in-som utvändigt.

Byggnaden karakteriseras av sina kubiska volymer som understryks av det bruna teglet. Både formspråk, planlösning och materialval är tidstypiska för det sena 1960-talet. Kyrkan är informell i sin arkitektur och funktionellt tidstypisk med en stor del av församlingens verksamhet integrerad i byggnaden. Rummen har fina utblickar mot omgivande trädgård, gata och torg samt rikligt dagljusinsläpp. Detta ger byggnaden ett högt arkitektoniskt och miljöskapande värde.

Signifikant för stadsdelen är den starka samverkan mellan landskap, bebyggelse och grönytor. Detta är tydligt i kyrkans placering nära ett skogsbeklätt berg vilket skapar fina utblickar mot grönska inifrån kyrkobyggnaden.

Ovanstående ger kyrkan ett samhällshistoriskt, arkitektoniskt och miljöskapande värde.



Överst: Whiteboard-tavla för undervisning i en av salarna som används för konfirmationsundervisning. Tavlan har dekorativ detalj med belysning som ett blyinfattat kyrkfönster och grönlaserade snickerier. Lösningen finns i flera rum och är ett exempel på fast formgiven inredning. Notera även golvet i korkmatta i original. Nedan: Brädclätt tak och murad vägg med synligt tegel.





## Kulturhistoriskt värdefulla delar och detaljer

### Exteriör:

Byggnadens volym och kubiska form  
Fasader i brunt tegel, betongsockel och murkrön  
med kopparplåt  
Dörrar med över-och sidoljus, sidoentréer  
Skärmtak med kopparplåt  
Fönster med trä- och aluminiumbågar, kopparplåts-  
detaljer  
Armaturer i koppar resp. vita glaskupor

### Interiör:

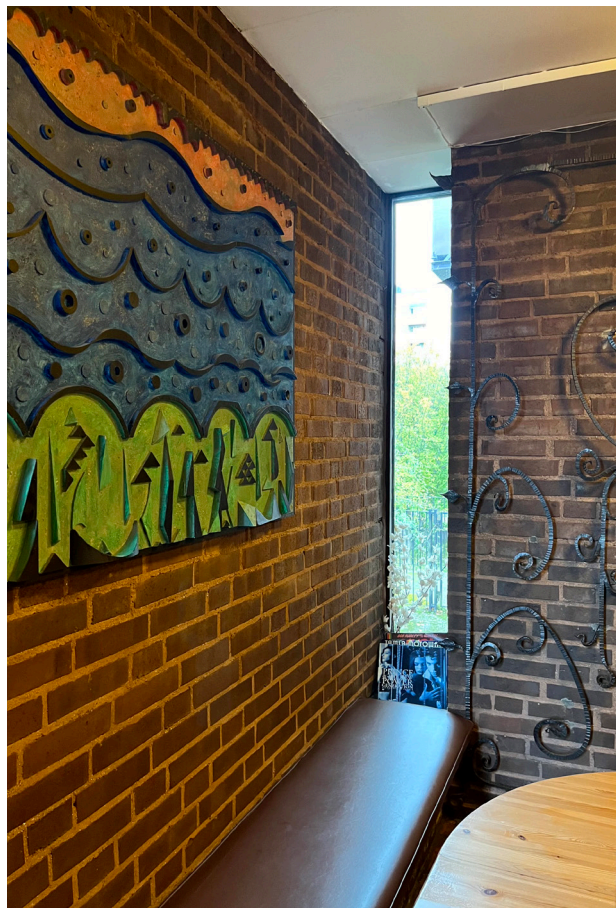
Planlösning  
Tegelgolv, och golv belagda med korkmatta  
Murade väggar  
Eldstäder  
Grönlaserade snickerier och fast formgiven ur-  
sprunglig inredning  
Ursprungliga armaturer  
Trapphus med plan- och sättsteg i tegel, smidesräck-  
en, handledare i klarlackad ek  
Brädklädda tak i lackat trä  
Dörrbeslag i mässing

### Mark:

Omgivande trädgårdsanläggning med rosenplante-  
ringar och uppvuxna träd såsom rönnar, naturmark  
med skogsbeklädd höjd i norr  
Trappa i natursten, smidesräckan och smidesstaket  
Fris i gatsten närmast fasaderna mot norr och söder  
Parkeringsplats omgärdad av låg avgränsning i  
betong



Huvudentré med kopparinklätt skärmtak som i hörnen stöds  
av stora svampformade pelare.



Smal fönsteröppning i fasadliv skapar fina utblickar över om-  
givande trädgård och bearbetat dagljusinsläpp till sittplatsen  
vid entrehallens stora eldstad.



Samlingssalen efter renovering.



Ursprunglig armatur.





Trappa mellan gårdsplanen vid huvudentrén och kyrkans utgång mot öster. Trappan har steg i natursten samt smidesräcken. Kyrkotomten avgränsas mot öster genom ett smidesstaket och vildvuxen grönska.

## 6. KVALITETER ATT TA TILLVARA REKOMMENDATIONER VID ÄNDRING

Begränsa ändringar och tillägg i fasad. Vid ev utbyte av uttjänta delar eftersträva material och metoder lika befintligt.

Begränsa ändringar av planlösning, ytskikt eller form-given fast inredning.

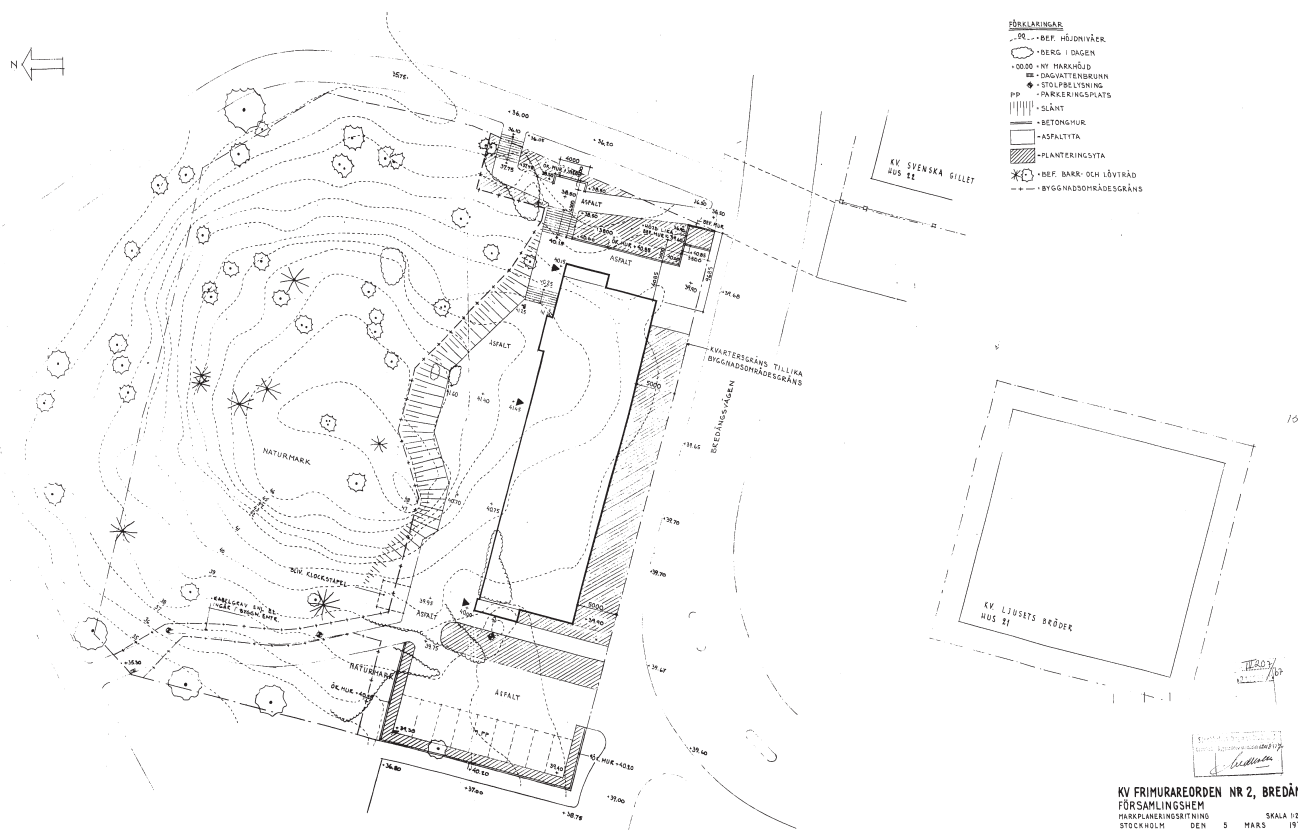
Sträva efter att tillgodose nya funktionskrav med utnyttjande av byggnadens egna möjligheter.

Sök lösningar som stämmer överens med byggnadens gestaltning och tekniska utförande både i helhet och i detaljer.

Välj lösningar och material som underlättar ett långsiktigt underhåll och som i framtiden medger utbyte eller förnyelse utan stora ingrepp.

Välj beprövade material och metoder. I Bredängs kyrka förekommer ett begränsat antal material såsom exempelvis tegel, smide, betong och trä och kunskapen är stor om hur dessa material åldras och rustas. Tänk på att moderna, så kallade underhållsfria material, inte kan underhållas utan måste bytas ut när den tekniska livslängden löpt ut eller om det skadas.

Bevara kyrkobyggnadens omgivande trädgård med sin enkla utformning liksom den skogsbevuxna höjdens natur.



Ursprungsritning markplanering 1967. Källa: Byggnadsnämndens arkiv.



## 7. KÄLLOR

Byggnadsnämndens arkiv

Stockholms stadsmuseum

Bredäng kulturmiljöanalys 2016, exploateringskontoret, Stockholms stad

Skärholmen församlings arkiv

Tidskriften Arkitektur 1967