

# UPPDATERAD BEDÖMNING NVI NORRA HÖGALID

## 1. Inledning

WSP Sverige AB har tidigare genomfört en naturvärdesinventering (NVI) i två områden i norra Högalid, Stockholms stad. Inventeringen genomfördes i november år 2020 och inkluderade två delområden: fastigheten Yxan 4 (område A i Figur 1) och ett område vid Skinnarviksringen (område B i Figur 1).

Då område B inte längre ingår i aktuell detaljplan har Stockholms stad efterfrågat ett PM som beskriver de förändrade förutsättningarna samt eventuella ändringar i bedömningarna jämfört med den tidigare NVI:n (mailkommunikation den 30/9 2022).



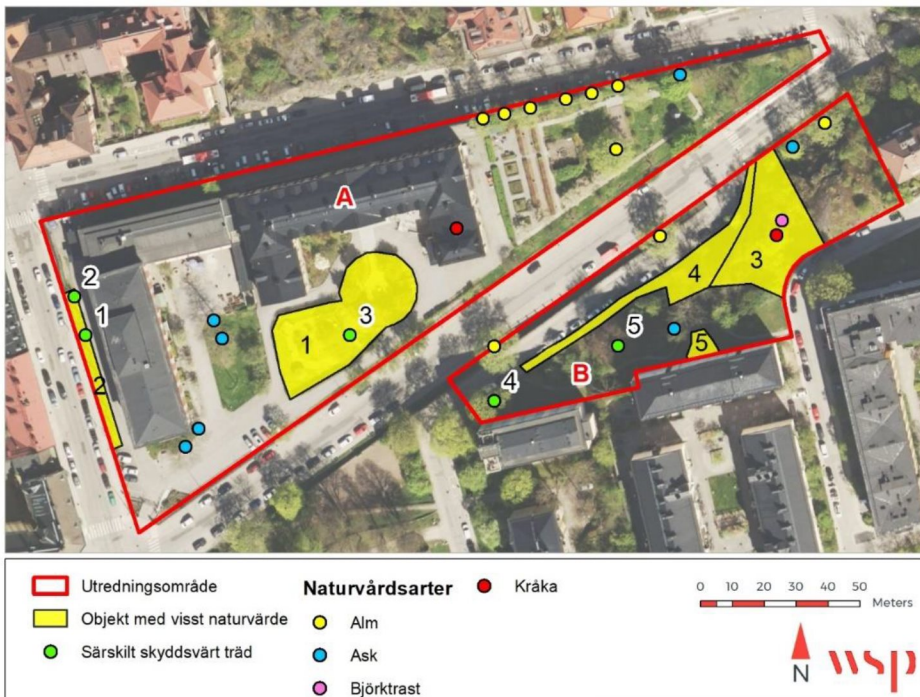
Figur 1. Karta över områdena som inventerades år 2020. Område B ingår inte längre i aktuell detaljplan.

## 2. Förändringar från tidigare NVI

Under den förra inventeringen hade tre naturvärdesobjekt, sju fynd av naturvårdsarter och två särskilt skyddsvärda träd rapporterats inom område B (Figur 2). Samtliga av dessa utgår från den nya bedömningen. I NVI:n beskrevs område B som ett område med generellt låga naturvärden. Området hade dock vissa värden för fåglar och pollinerande insekter på grund av förekomst av blommande och bärande buskar, samt mossor och lavar genom förekomst av goda substrat i form av en bergvägg och sluttande hållmarker. De naturvårdsarter som noterades i område B är triviala arter som inte indikerar högre värden för området. De två särskilt skyddsvärda träden i område B uppvisade högre naturvärden än deras kringliggande omgivning.

Enligt NVI:n utgjorde de potentiella livsmiljöer för ved- och mulmlevande insekter, samt fladdermöss (även om detta är ovanligt i träd som är omgivna av stadsmiljö).

Område B ligger mitt i ett grönstråk mellan Skinnarviksparken och Högalidsparken. Enligt NVI:n bedöms därför området som en del av ett potentiellt spridningsstråk mellan dessa parker. Då området inte längre ingår i detaljplanen kommer påverkan på spridningsmiljöer inte inkludera spridningsstråket mellan parkerna. Eventuell avverkning av den hamlade lindallén i område A, samt påverkan på park- och trädgårdsmiljöer i område A, bedöms nu utgöra den enda risken för påverkan på spridningssamband från detaljplanen. Dock är denna påverkan sannolikt försumbar ur spridningshänsyn.



Figur 2. Resultatet från naturvärdesinventeringen 2020. Område B utgår från detaljplanen, och den nya bedömningen gäller därför endast för område A.

### 3. Uppdaterad bedömning

Den främsta skillnaden i bedömningen från den tidigare NVI:n är att spridningssambandet från område B utgår. Då område A som helhet inte bedöms hysa några särskilda naturvärden kommer eventuella åtgärder inom detaljplaneområdet sannolikt leda till minskad negativ påverkan på naturvärden jämfört med planens tidigare utformning. Det nämns även i NVI:n att en konnektivitetsanalys kommer utföras i ett senare skede av planprocessen. Detta bedöms inte längre vara relevant då område B utgår.

De skydds- och kompensationsåtgärder som föreslogs för skyddsvärda träd i den tidigare NVI:n är nu endast aktuella för träden inom område A (ID-nr 1–3 i Figur 2). Inga hänsynsåtgärder behöver vidtas för NV-objekt 3 och 4, då de inte längre riskerar påverkan.

En inventering av vedlevande insekter kan fortfarande vara relevant för område A om träd riskerar att avverkas, med fokus på den hamlade lindallén och oxeln som står centralt i området.