

# GÖTA LANDSVÄG

UNDERLAG FÖR NY DETALJPLAN PÅ ÅRSTAFÄLTET

INLEDNING



Årstafältet i nutid sett från ovan. Göta landsvägs fornminne angörs från Östbergahöjden och fortsätter i en rak sträckning över det öppna fältet över Valla å (dike), viker av åt höger(mot nordöst). Fornminnets sträckning är markerat med bredare röd linje, anslutningarna och fortsättning av gångstråket markerat med tunn röd linje

INNEHÅLLSFÖRTECKNING	
BAKGRUND	3
Syfte och omfattning	3
Skydd enligt kulturmiljölagen	3
ÖP 99	3
HISTORIK	4
Göta landsväg, kort historik	4
Göta landsväg, fornminnet	5
Arkeologiska förundersökningar	5
Historiska kartor/kartöverlägg	6
INVENTERING	11
Inventeringsplan	11
Bilddokumentation	12
GÖTA LANDSVÄG I DEN NYA DETALJPLANEN	14
ÖVERGRIPANDE KONCEPT	15
KRITISKA PUNKTER	18
GÖTA LANDSVÄG I ESPLANADEN	19
Relation till fornminnet Göta landsväg	19
Esplanad jmf Stockholms innerstad/Årsta	19
Utredning av esplanadförslaget och alternativ utmed samma sträckning	20
VÄRDEBESKRIVNING	22
värdebeskrivning av fornminnet	22
Sammanfattning förhållningssätt	22
KÄLLOR	23

## BAKGRUND

I samband med att ny stadsbebyggelse planeras på Årstafältet har stadsbyggnadskontoret påbörjat planarbete för en ny anslutande parkutformning på Årstafältet. Detaljplanen ingår i programmet för detaljplan för en ny stadsdel och park på Årstafältet. Fornminnet Göta landsvägs hela sträckning delas upp i två detaljplaner. Den södra delen ingår i detaljplan för parken. Den norra delen av vägsträckningen kommer att omfattas i en senare detaljplan.

Bebyggd yta på Årstafältet beräknas omfatta 30 ha. Parkytan minskar från nuvarande 50 till 30 ha. Fornminnet Göta landsväg utgör en betydelsefull förutsättning på platsen som det nuvarande förslaget till kvarterstruktur förhåller sig till. Höjdsättning av det nya planerade området ska, enligt stadens önskan, utgå från den gamla landsvägens höjdnivåer. Vägkroppens utbredning inkluderat diken och dikesrenar ska bevaras.

## SYFTE OCH OMFATTNING

Föreliggande utredning avses utgöra underlag för övergripande planprogram där förhållningssätt och principlösningar fastställs för fornminnet Göta landsvägs hela vägsträckning.

Syftet med arbetet är att utreda på vilka sätt fornminnet Göta landsväg påverkas av den nya detaljplanen och att föreslå förhållningssätt som på bästa sätt bevarar fornminnets värden och möjlighet att bli en integrerad, väl nyttjad och attraktiv del av parkområdet.

## METOD

Arbetet omfattar inventering av området och det sammanhang vägen befinner sig i idag, att ta del av historiskt material i form av äldre kartor, beskrivningar, arkeologiska rapporter. Studera hur den nya kvarterstrukturen är planerad och dess relation till landsvägen. Belysa vilka synbara konsekvenser för Göta landsvägs värden den nya detaljplanen kan få samt föreslå förhållningssätt och gestaltungsprinciper som syftar till att ta vara på de unika värden som Göta landsväg utgör och kan tillföra området.

## SKYDD ENLIGT KULTURMILJÖLAGEN

Fornlämningar är skyddade enligt kulturmiljölagen 2 kapitel. Göta landsväg har fornlämningsbeteckning Brännkyrka 34:1

## ÖP 99

I översiktsplanen 1999 markeras Årstafältet med närliggande omgivning som ett av de större fornlämningsområden som är särskilt värdefullt att bevara.

## UPPDRAGET HAR BESTÄLLTS AV

Stocholms stad, exploateringskontoret

## UPPDRAGET HAR UTFÖRTS AV

Topia landskapsarkitekter AB  
Martha Hedin, landskapsarkitekt LAR/MSA  
Olof Engdahl, landskapsarkitekt LAR/MSA  
Allan Habekost Jensen, landskapsarkitekt LAR/MDL



I ÖP 99, grönsstrukturplan, markeras Årstafältet som värdefullt fornlämningsområde. Röd ruta markerar det aktuella området i kartbilden.

Arkiv och inventeringsarbete har utförts under augusti-september 2011. Deltagande i stadens projektmöten under perioden augusti-december 2011.

## TOPIA LANDSKAPSARKITEKTER AB

Repslagargatan 15 A  
118 46 Stockholm  
Tfn: 08-654 33 10  
www.topia.se



Karta från 1772. Göta landsväg i mitten förbi Bränkyrka. Vägen från Hornstull förbi Alby som anlades på 1660-talet förbi Erstavik, Långbro och Wårby är redovisad på kartan. Stockholmskällan.



Karta från 1817. Kartan redovisar på ett enkelt men tydligt sätt topografi, gårdar och markanvändning runt Göta landsväg

#### GÖTA LANDSVÄG - KORT HISTORIK

Göta landsväg är Stockholms äldsta vägförbindelse söderut och är senast anlagd under medeltiden. Troligen kan den ha förhistoriska anor.

Här färdades alla som rörde sig mellan Stockholm och landskapen söder om Stockholm, adel, bönder och handelsmän men även kungligheter som exempelvis Drottning Kristina på väg till Rom efter sin abdikation.

På 1660-talet anlades en ny landsväg mellan Hornstull och Fittja vilket innebar att Göta landsvägs betydelse minskade. Vägen var dock i bruk som landsväg in mot Stockholm ända in på tidigt 1900-tal.

Gårdarna har legat tätt utmed vägen. I just det här avsnittet över Årstafältet låg gårdarna Enskede, Bägersta och Valla. Marken runt Göta landsvägs sträckning över Årstafältet har brukats som jordbruksmark ända in till mitten av 1900-talet. Ny bebyggelse som tillkom på 1930-talet och senare, bröt upp långa delar av vägsträckningen. Göta landsväg har endast bevarat sin ursprungliga form på ett par ställen, där sträckningen över Årstafältet är den längsta och anses vara den mest värdefulla. Där vägen passerar över Valla å finns en stenvalvsbro som tidigare var kraftigt raserad. Bron rekonstruerades vintern 1997-98 på bekostnad av Gat- och fastighetskontoret. Vid samma tillfälle röjdes och grusades också landsvägen över Årstafältet.



Staden växer. Vy från Östberga över Årstafältet. Vallaområdet byggs ut på andra sidan fältet. Årstafältet är fortfarande brukad som åkermark, apeln vid bron skymtar i fönstret till höger i bild  
fotografi 1960, Stockholmskällan



Nya stenvalvsbron över Valla å. Bron uppfördes 1997-98 efter förlaga i Alby, fotografi Stockholmskällan

## FÖRMINNET

För att klassas som fornminne ska lämningen vara "långtida övergivet i sin ursprungliga funktion". Enligt fornminnesregistret består Göta landsväg sträckning över Årstafältet, RAÄ 34, av en 730 meter lång, 3,5-5 meter bred och intill 0,5 m hög vägbank. Inkluderat diken och dikesrenar har fornminnet en bredd om ca 8-14 meter. Skyddsområdet kring fornminnet räknas omfatta 100 meter på ömse sida om vägen.

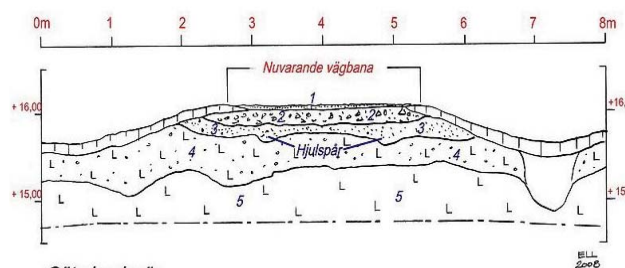
## ARKEOLOGISK FÖRUNDERÖKNING AV GÖTA LANDSVÄG

Göta landsväg har undersökts vid flera tillfällen av Stockholms stadsmuseum. 1975, 1979, 1982, 1997 och 1998 gjordes profiluppmätningar av Göta landsväg i samband med ledningsdragningar som korsade vägbanken. Fynd som framkommit har varit spikar, hästskor och hästkosömmar av medeltida typ som daterade ett lerlager ovanpå den äldsta vägen. Den äldsta vägen saknade vägbeläggning. 1833 kom föreskrifter som angav att vägbanans bredd måste uppgå till 7-8 alnar (ca 4.1-4.7 meter) och vara grusad. Den utökade vägbredden verifieras av de arkeologiska observationerna (se profiltill bild till höger från 1982, Källström).



## HISTORISKA KARTBILD/ ÖVERLÄGG

De historiska kartorna har studerats för att avläsa hur markanvändning runt Göta landskap sett ut och förändrats genom tiden. Kartutsnitt från 1817, 1912, 1934 och 1951 har använts. Studierna redovisas på följande sidor.



Göta landsväg

Profil genom Göta landsväg på Årstafältet efter uppmätning av Magnus Källström 1979 och 1982

## Beskrivning

Beskrivning	Göta landsväg på Årstafältet i Stockholm, profilsnitt
1.	Sand (påförd 1998)
2.	Grus med krossten
3.	Fin sand
4.	Grå lera med grus
5.	Brun steril lera



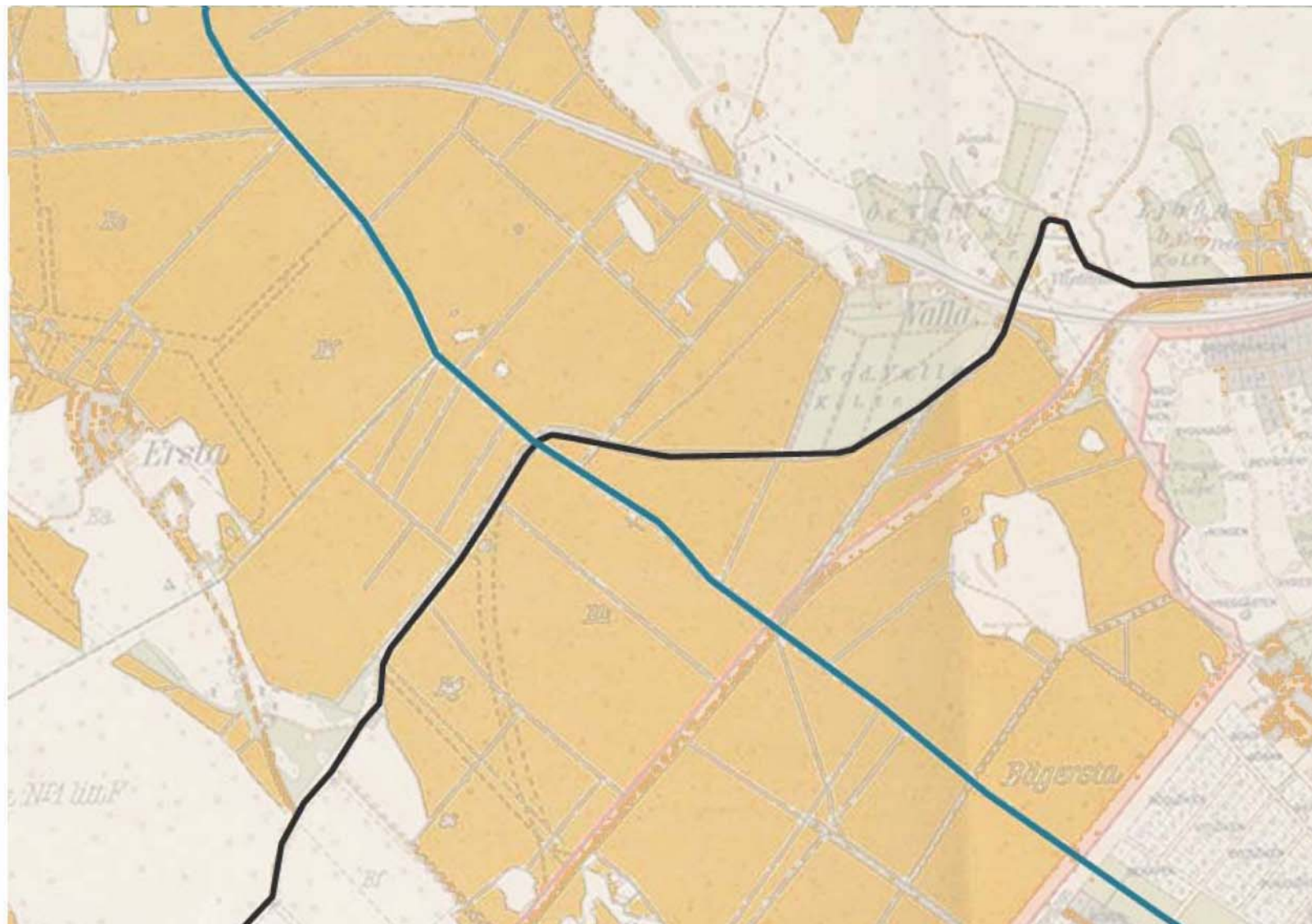
kartan från 1817 visar topografiska landskapsbilden där även marksläntning på den uppodlad marken redovisas med några enkla pennstreck. Det går att utläsa skogsklädda höjder, åkertegar, översilningsytor/ängsmark utmed meandrane Valla å. Gårdarna Ersta, Walla, och Bäjersta ligger tätt utmed dalstråket och Göta landsväg.

1817



I karten från 1912 framträder dalstråket tydligt med lågpunkten i Valla å. Skogsklädda höjder flankerar i norr och söder. En ny vägdragning från Valla och söderut mot Huddinge har tillkommit. Båda vägarna får vid denna tid "af automobil trafikeras" enligt kartans teckenförklaring. Valla å har till synes fortfarande ett meandrande vattenflöde. Gårdarna Ersta, Valla och Bäckersta är placerade utmed dalstråkets sidor i gränsen mellan skogsbeklädda ytor och öppna fält

1912



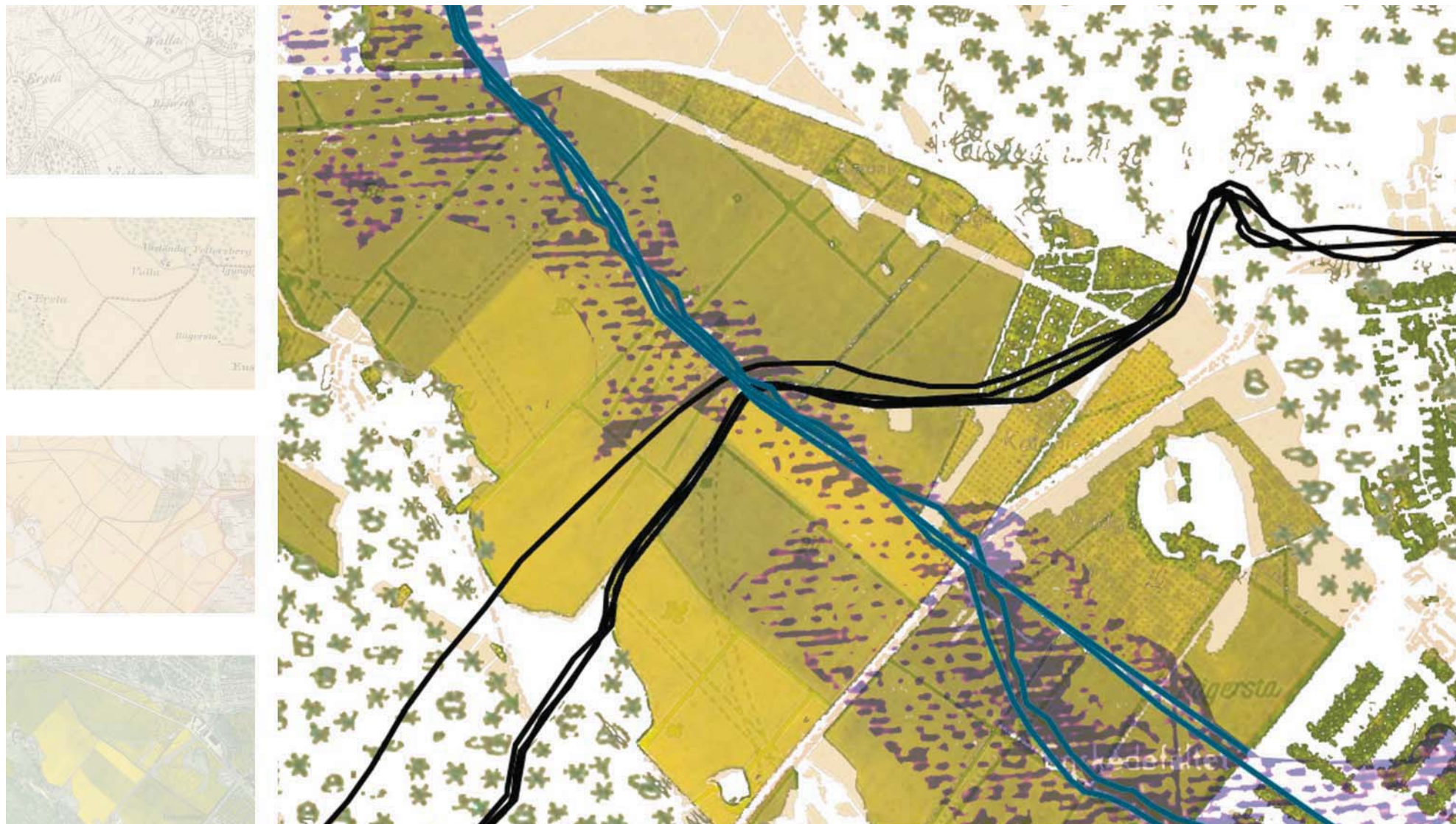
I karten från 1934 är marken troligen täckdikad och åkermarken sträcker sig ända fram till en rakare, uppdikad vattendrag. Gårdarna Ersta, Valla och Bäckersta ligger kvar men Bäckersta och troligen Valla gård har vid den här tiden redan sålts till staden (kring 1905). Årsta har ännu inte byggts ut men ny villabebyggelse (P.O Hallmans stadsplan) i Enskededalen skjuter stadens gräns närmare Årstafältet. Den nya "Vårflodsparken" i Enskede anläggs på ömse sidor om den uträtade sträckningen av Valla å.

1934



Ekonomiska kartan från 1951 visar ett rationaliserat åkerlandskap mellan alltmer bebyggda omgivningar. Årsta är bebyggt vilket inneburit ett tydligt avbrott av Göta landsvägs sträckning mot norr. I nordöstra delen av Årstafältet har omfattande koloniträdgårdsområden utvecklats. Det långsträckta dalstråket är fortfarande tydligt avläsbart.

1951



Sammanläggning av alla ovan redovisade kartor. Den stora avvikelsen som härrör från 1817 års karta bedöms inte innebära att vägen flyttats utan bero av skillnad i måtnoggrannhet i kartredovisningen.

# GÖTA LANDSVÄG IDAG/VEGETATIONSDATA





hög vegetationsskärm/  
vindhägn av  
pelarpopplar relaterar  
till skalan i  
stadsbebyggelsen



karaktärsfulla  
flerstammiga hagtorn  
står främst i  
koncentrerat område i  
norra delen men  
återkommer som solitär  
på flera ställen utmed  
vägen



Landsvägen kantas av  
solitära buskträd av  
rönn och hagtorn, här  
strax efter bron mot  
Östberga.



Den flerstammiga apeln  
vid bro har blivit ett  
signum för Göta  
landsväg och Årstafältet



Göta Landsväg, passage  
genom hagtornsduge i  
norra delen



De nyplanterade  
alléträden (ask och bok)  
upplevs som  
malplacerade utmed  
Göta landsvägs  
sträckning över fältet.



Omfattande  
slånbuskage återfinns  
vid några platser utmed  
Göta landsväg.



Sälgbuskage som  
etablerat sig i  
dikesrenarna kantar  
länga sträckor utmed  
vägsträckan över fältet.



Ett av de vackraste  
partierna av fornminnet.  
Den ålderdomliga  
vägbanken med diken  
är frilagd, apeln och  
vägens krökning mot  
bron avtecknar sig i  
fonden. Valla å och det  
öppna fältet som  
flankerar vägen mot  
söder.



MARKERING AV FORNMINNET Fornminnets början markeras med en av stadsmuseets skyltar. Här vid norra delen, skylt till höger i bild



ANGÖRING Angöring från stråket från Östbergahöjden till Göta landsväg över Årstafältet behöver förbättras.



VEGETATIONSAVSKÄRMNING Öppna gräsytor avgränsas med trädgångar mot bostadsområden.



VEGETATIONSAVSKÄRMNING Öppna gräsytor avgränsas med höga vegetationskärmar/lähägn



KORSANDE STRÅK, Göta landsväg förhåller sig överordnad i väghearkin och får på så sätt en obruten vägdragning.



korsande informella "genvägar" synliggör väggroppen.



ÖPPET LANDSKAP ängskaraktär utmed landsvägskant/diken möter det öppna gräsfältet.



ÖPPET LANDSKAP vy från Göta landsvägs norra del mot det stora öppna fältet är mycket betydelsfull för upplevelsen av det historiskalandskapsrummet.



BEHAGLIG PROMENAD Balans mellan den grusad vägytan, vägrenarnas ängsvegetation, solitära buskträd öppet landskap



Nutida bebyggelse och den planerade stadsbebyggelsen lagd ovanpå de historiska kartorna.

#### Planerad ny stadbebyggelse

För hela fältet planeras 3800- 4000 nya bostäder med förväntat antal invånare ca 9000-10000.

Beräknat antal arbetsplatser är ca 2600.

Byggnadshöjd: 2-14 våningar.

Utbyggnadsperiod beräknas till 15-20 år.

Den planerade stadsbebyggelsen kommer innebära en radikal förändring av Göta landsvägs kontext. Bebyggelsen kommer tätt inpå den historiska vägen, ibland mindre än 25 meter från vägbanken. Med den nya bebyggelsen ute på fältet utjämnas den topografiska tydligheten och minskar möjligheten att avläsa det äldre landskapets



förutsättningar.

Det ökar betydelsen av hur den nya parkens utformas. Gestaltungsprinciperna blir avgörande för att stärka upplevelsen av den historiska vägen. Det handlar inte enbart om att bevara/återskapa utan även att utarbeta en strategi för att möta det nya på ett stringent sätt. Att levandegöra historien in i nutiden på ett nytt inspirerande sätt utan att skada fornminnet.

De historiska kartorna hjälper oss avläsa landskapet runt Göta landsväg och dess förändring över tiden. De historiska landskapstyper som avspeglas i kartmaterialet ger underlag för utformning kring landsvägen i mötet med den nya kontexten. Man kan se det som en form av iscensättning som eftersträvar att skapa historisk förankring, ekologiska värden, funktionella bruksytor. En unik och attraktiv plats att vistas på och besöka

## ÖVERGRIPANDE KONCEPT

### PRESSA UT GRÄNSEN FÖR PARKEN

Den nya bebyggelsen kommer att minska Årstafältet från ca 50 ha till 30 ha (inklusive aktivitetsbryggan, torget m.m.). Den nya gränsen för fältet har också stora konsekvenser inte minst för upplevelsen kring Göta landsväg. Till exempel verkar vildapeln som står invid Göta landsväg (nära stenbron) ha blivit till ett signum för dagens Årstafält. I den nya planen hamnar den väldigt nära kvartersbebyggelsen och den tillhörande lokalgatan. Här bör undersökas om det går att öka avståndet.

Det framstår som en utmaning att säkra och förstärka de "vildare" värden som fältet har idag. Ett förslag är därför att eftersträva att utforma gränsen mot kvartersbebyggelsen så att Årstafältet kan upplevas som så stort (öppet, fritt och generöst) som möjligt. Träd i utkanten av parken (i grupper och som en enkel rad) kan skapa en ram kring den öppna delen av parken innanför. Det är viktigt att det inte är gatuträd i traditionell bemärkelse.

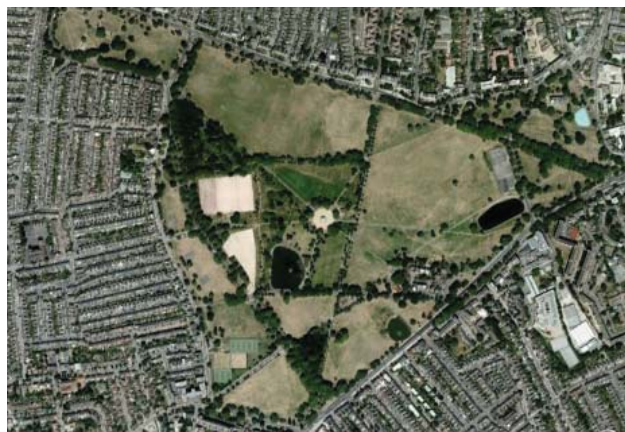
### GRÖNA FINGRAR

Entrén till parken kan dras in i omgivande stadsdelar med gröna och bilfria stråk som bildar som gröna fingrar ut från fältet. Parkytan nås direkt från fler ytor och kan på sätt upplevas större och generösare. Det kan bidra till kvaliteter för boende och besökande att snabbt ha direkt kontakt med parkytorna, kunna gå ut med



Ovan: parkytor vidgas och förlängs in mellan stadsbebyggelsen, du möter parken långt innan du kommer till de centrala delarna av parken.

Nedan: referens från engelska "commons", parken sträcker sig ut mellan bebyggelsen. En enkel ram av träd skapar en genomsläpplig "brynzon" mellan bebyggelse och det öppna fältet.



hunden, jogga eller åka skidor längs stråk så att fältets kvaliteter förlängs in i stadsbebyggelsen.

### ÖPPEN GRÄNS MELLAN PARKEN OCH OMGIVANDE STADSDELAR

En stor kvalitet med Årstafältet är att den kan göras tillgänglig från många håll så att de boende i angränsande stadsdelar får närmast möjliga väg för att nå grönområdet. Parken behöver då inte utformas med portar/entréer där alla som ska besöka parken måste ta sig till först. Det finns en stor risk att Valla å i planförslaget blir till en gräns och barriär för tillgången till fältet. Det är viktigt för upplevelsen utmed Göta landsväg att utformningen av området kring vattendraget och bron utgör en del av hela miljön för landsvägen (upplevs som en del av parken).



Clapham common, England. Referens till informell övergång mellan gatan och park.

## RÖRELSESTRÅK

Parken behöver utformas med tre eller fler överlappande rörelsestråk för olika behov att ta sig genom och runt fältet. Även ett snabbt gång- och cykelstråk för genompasserande behöver anpassas efter parkens förutsättningar. Om de anläggs som spikraka trafikleder förstör de för de långsammare sätten att röra sig och uppleva parken. Hur de överlappande stråken korsar Göta landsväg har också betydelse för upplevelsen av fornminnesvägen. Det bör eftersträvas att vägen korsas så vinkelrätt mot vägens riktning som möjligt och att Göta landsväg behåller sin överordnade placering i vägghierkan d.v.s. att mötet med korsande stråk markeras med en gatstensfris som släpper förbi Göta landsvägs grusväg obruten ( se bild s. )

Göta landsväg utformas förslagsvis som ett sekundärt och långsammare stråk där man både kan cykla och välja att ströva långsamt över fältet. Å andra sidan behöver känslan av landsväg finnas kvar – dvs. att man på ett rationellt sätt rör sig i nord/syd. Bron över Valla å är mycket betydelsefull i det sammanhanget. Det ska vara logiskt att det är just här landsvägen korsar vattendraget eftersom det är precis den här punkten som ger sträckan sin karaktäristiska krök mellan två rakare sträckor för vägens dragning söderut.

## GESTALTNINGSPRINCIP

När vi tänkt på utformningen av gränsen mellan fältet och stadsbebyggelsen har vi utgått från principen "messy ecosystems, orderly frames" (Joan Nassauer, 1995). Det handlar om att en tydlig och välkött ram (som till exempel en skarp gräns mellan ängsyta och klippt gräsmatta) kan skapa den ordning som behövs för att allmänheten ska tillåta stökigare, vildare partier av natur i nära anslutning till stadsmiljö.

Men samma kontrast mellan ordnat och vilt kanske går att använda omvänt också som i ref. bilden från Clapham Common i London. I så fall är det gränsen som behöver vara vildare i det här fallet, för att skapa "örört öppet utrymme" kring Göta landsväg.



## VANDRING UTMED LANDSVÄGEN

En resa längs landsvägen kan tas som utgångspunkt för utformningen av omgivande mark. Genom att skapa en sekvens av olika karaktärer förstärks upplevelsen av vägen i relation till det omgivande landskapet.



Entrén mot parken och Göta landsväg från Östbergavägen. Aktivitetsbryggan är inskjuten p.g.a höjdskillnader och för att skapa en mjukare grönare övergång och få plats med en grön parkentré från tvärbanan.

## Skogen/brynet

Svängen ner förbi Östbergavägen, från ett mer slutet skogligt parti breder det öppna fältet ut sig med Göta landsvägs dragning rakt ut över de gamla odlings- och ängsmarkerna. Landsvägen omges i en övergång av halvt öppen gammal kulturmark med en del uppvuxna träd (tidigare fanns ju även fornlämningar där Östbergavägen ligger idag). Här ska också entréväg från tvärbanans hållplats anslutas in till parken och Göta landsväg.

### Odlingsmarken/öppet fält

Här kan landsvägen passera genom en småskalig och uppbruten struktur med åkerlyckor, odlingslotter, bärbuskar, fruktträd och läplanteringar men även större öppna fält för sport- och spontanaktiviteter. vegetationsskärmar kan användas som landskapselement för att i någon sekvens skapa stringenta övergångar mellan Göta landsväg och aktivitetsbrygga.



höga genomsiktliga vegetationsskärmar/läplanteringar i en skala svarar mot stadsbebyggelsen och aktivitetsbryggan. Skärmarna skapar rytm och rumsavgränsning med historiska referenser till odlingslandskapet.

### Våtmarken

Vägen passerar med öppen mark på ömse sidor med olika grader av skötsel och fuktigare partier ner mot Valla å.



### Vildapeln/bron

Viktig nod där Göta landsväg viker av mot nordöst. Mot bebyggelsen finns en svag slänt avgränsad med större träd. Vildapeln står fritt som en solitär vid vägkröken. Fria utblickar mot det öppna fältet.

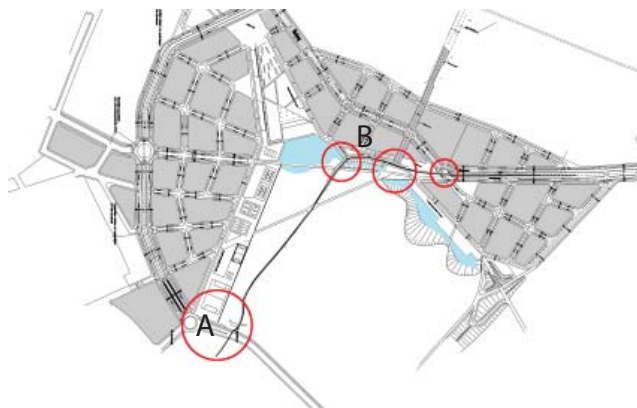


Infartsgatan föreslås här placeras som en ren trafikgata vid sidan av Göta landsvägs parkstråk.

### Parkstråk genom ny bebyggelse

Den gamla vägen fortsätter in mellan den nya bebyggelsen. Hellre än att infoga den sista sekvensen av fornminnet i en stram esplanadform med infartstrafik på ömse sidor kan den gamla vägen med sidoytor fortsätta in i stadsbebyggelsen

som ett attraktivt parkstråk i anslutning till bostäder och verksamhetslokaler. Den kommer utgöra ett av parkens "gröna fingrar". Parkstråket underlättar möjligheten att avläsa fornminnet Göta landsväg i hela dess sträckning och tillför den nya bebyggelsen direkt anslutning till parkstråket.



Kritiska punkter där den nya stadsbebyggelsen tangerar Göta landsväg entrétor och många vägar korsas

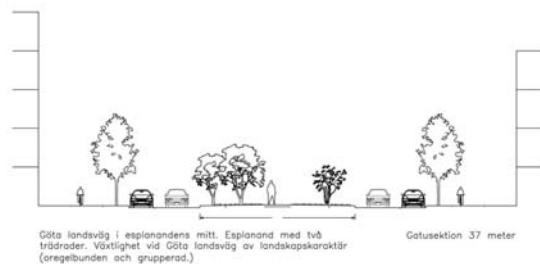
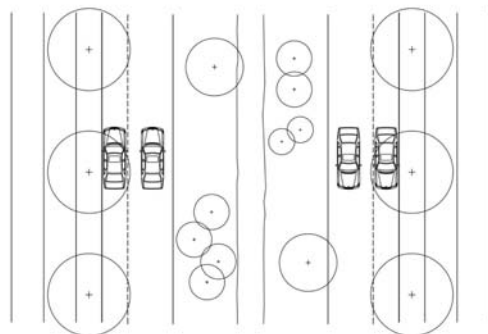
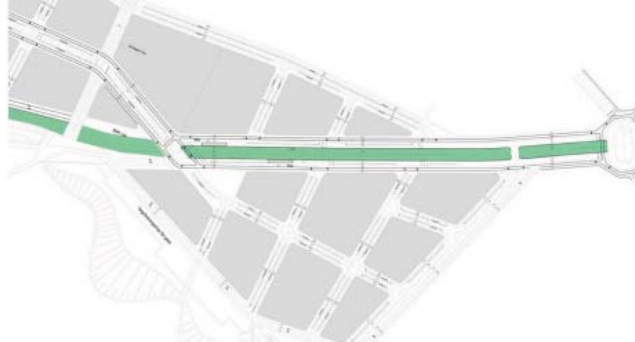
Vid några punkter kommer bebyggelsen särskilt nära Göta landsväg samtidigt som entrézoner och stråk till parken korsar varandra vid dessa platser. Vi har kallat dem 'kritiska punkter'. Här är det av särskild betydelse att förhålla sig varsamt och ha ett tydligt gestaltningskoncept för att inte värden ska naggas i kanten och köras över av alla olika intressen.

**A** Gestaltningskoncept från Östbergavägen/tvärbanan: Skogen/brynet sträcker sig över vägen och omgärdar Östbergavägen på båda sidorna. Trädvegetationen överbryggas tillsammans med släntning/terrassering den stora höjdskillnaden ner mot aktivitetsbryggan. Här ges samtidigt möjlighet att skapa en attraktiv entré när man anländer till parken från tvärbanans sluthållplats. vegetationsskärmar/lähägn länkar aktivitetsbryggan med parken. Lähägnen är ett historiskt landskapselement och kan skapa ett stringent möte mellan stad/historiskt landskap.



**B** Gestaltningskoncept norr om bron överValla å: Informell övergång mellan bebyggelse och parktytor. Solitärträd, buskträd, och vildäng avgränsar mot bebyggelse/angöringsgator. Klippa gräsgångarunderlättar passage ner mot fältet. Gröna parktorg flankerar Göta landsväg och drar in parkytan mot Vallastråket. Övergång över infartsgata utformas som en unik övergång för att länka mellan de olika sekvenserna.

ALT. 1 ESPLANADEN NUVARANDE PLAN



PLAN OCH SEKTION  
MITTREMSAN 11,5 M BRED

### Nuvarande planförslag

I nuvarande plan hamnar fornminnet Göta landsvägs norra sträckning i en strikt esplanadform i gatans mittremsa. Mittremsan är i förslaget 11,5 meter bred. Bilväg ansluter på båda sidor. Gatan är huvudgata genom området och kommer vara relativt hårt trafikerad.

### Konsekvensanalys:

Göta landsväg är i den norra delen relativt rak men inte spikrak. Fornminnets avslut mot norr hamnar x antal meter in i esplanadens mittremsa.

Fornminnet, med diken inkluderat, omfattar en bredd om minimum 8 m enligt den arkeologiska utgrävningen. Om mittremsan är 11,5 meter bred lämnar det endast 1,75 meter eller mindre på vardera sida fornminnet. Det innebär en stor risk att fornminnet skadas i samband med anläggning särskilt som landsvägen inte är helt rak. Höjdmässiga anslutningar mellan gata och fornminne får mycket små marginaler med tanke på att Göta landsvägsnivåer inte får ändras och ska utgöra utgångspunkt för höjdsättning av omgivande gator. Det kommer vara svårt att rumsligt skapa integritet runt den historiska vägsträckningen. Man kan också fråga sig om det kommer vara attraktivt att röra sig utmed den här delen av stråket. Det kommer inte vara självklart att läsa ihop vägsträckningen över fältet med den norra sträckningen genom esplanaden. Fornminnet Göta landsväg riskerar att bli fragmentiserat och hela tanken med esplanaden en problematisk kompromiss vars värde för området kan ifrågasättas.

### REFERENSER STOCKHOLMS ESPLANADER



Karlavägen 20 meter bred mittremsa. relativt hårt trafikerad på ömse sidor.

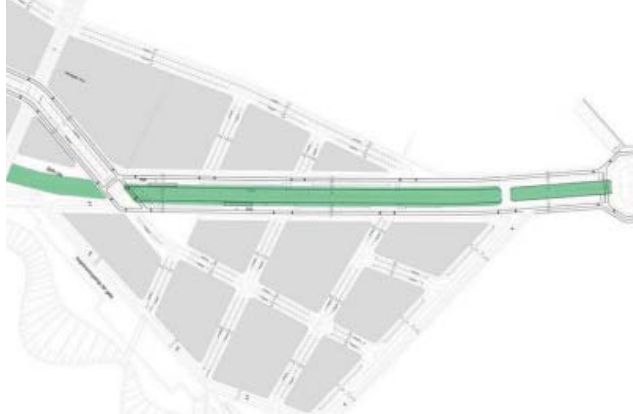


Valhallavägen ca 30 meter bred mittremsa. Sista delen ner mot Gärdet är endast lätt trafikerad och med öppna kvarter på sidorna. I denna sekvens skapas en viss ro utmed stråket i mittremsan.



Katarina Bangata har en drygt 11 meter bred mittremsa som ansluter växelvis utmed hela sträckningen mot serveringar, gröna parktyr. Ingen genomfartstrafik och lugna sidogator skapar möjlighet till tämligen promenader utmed stråket.

ALT. 2 BREDDAD GATA OCH MITTSEKTION



### Breddad mittremsa

Mittremsan breddas till motsvarande Karlavägens bredd. Total gatubredd 33 m. Buskvegetation och solitära buskträd utmed vägen.

Göta landsvägs avslut som fornminne och den historiska fortsättningen på vägen markeras. I esplanadens förlängning efter fornlämningen kan stråket utformas friare.

#### PLAN OCH SEKTION

MITTREMSAN 19 M BRED (JMF KARLAVÄGEN MITTREMSA 20 M)

ALT 3. HUVUDGATA PLACERAD NORR OM  
GÖTA LANDSVÄG



### Huvudgata förlagd norr om Göta landsväg

Parkstråket kan anslutas mot öppna gårdar, gröna torg, lekplatser. Vägen skuggas av de nya huskropparna, Tillgängligheten till bostäderna, korsande infartsvägar kan få en negativ effekt för Göta landsväg.

#### PLAN OCH SEKTION

SIDSTÄLLT PARKSTRÅK 13 METERS BREDD ANSLUTER MOT GÅRDAR OCH GRÖNA GATURUM

ALT. 4 HUVUDGATA PLACERAD SÖDER OM  
GÖTA LANDSVÄG



### Huvudgata förlagd söder om Göta landsväg

Parkstråket kan anslutas mot skolgård och öppna gårdar, gröna torg, lekplatser. Vägen ligger på den soliga sidan av gatan. Angöring till bostäder och skola utan att korsa Göta landsväg är enklare att lösa på denna sida. Detta förslag ökar möjligheten att avläsa fornminnet i hela dess sträckning

#### PLAN OCH SEKTION

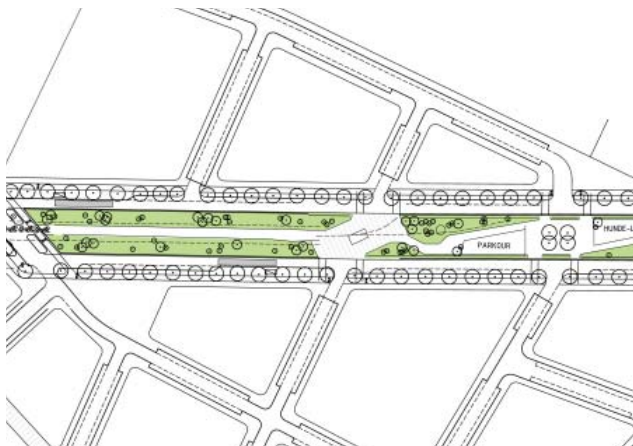
SIDSTÄLLT PARKSTRÅK 13 METER BREDD ANSLUTER MOT GÅRDAR OCH GRÖNA GATURUM



**PLANILLUSTRATION INFARTSGATAN SÖDER OM GÖTA LANDSVÄG**  
 Trafikgatan är placerad söder om Göta landsväg. Parkstråket med Göta landsväg ligger utmed den solbelysta delen av infartsvägen. Fornminnet avslut och historiska fortsättning kan markeras i markbeläggning som komplement till en informationsskylt. Parkstråket fortsätter förbi och ansluter mot parkytor vid Valla.



**ILLUSTRATIVT PLANUTSNITT UTMED INFARTSGATAN**  
 Trafikgatan är placerad söder om Göta landsväg. Parkstråket med Göta landsväg ligger utmed den solbelysta delen av infartsvägen och ansluter mot delad angöringsgata/gröna torg. Stråket kan nyttjas som promenadstråk och för långsam cykling.



**PLANILLUSTRATION ESPLANAD MED BREDARE MITTREMSA**  
 Göta landsvägs fornminne avslutas en bit in i esplanaden. Detta bör markeras för att tydliggöra historien och informera om den fortsatta ursprungliga landsvägssträckningen. Det fortsatta promenadstråket i mittermsan kan gestaltas friare och tillgängliggöra ytan för andra aktiviteter.



**ILLUSTRATION GÖTA LANDSVÄGS PARKSTRÅK I ANSLUTNING TILL BEBYGGELSE**  
 Trafikgatan är placerad söder om Göta landsväg. Med inspiration från Highlines i New York tillgängliggörs den historiska vägen för allmänheten och blir en del av var dags historia. Gröna torg, skolgårdar, lektytor ansluts utmed vägen.

## Sammanfattning alternativa utformningar av infartsväg

Utredningen gjordes av Topia under hösten 2011 och presenterades på stadens projektmöten för parkfrågor som en del av en skissprocess. Även trafiktekniska frågor och höjdsättningsproblematik diskuterades på dessa möten.

Vi fann att alternativ 4 med infartsvägen förlagd söder om Göta landsväg var det mest tilltalande och utvecklingsbara förslaget. Esplanaden i en bredare gatubredd kvarstod som stadens första alternativ.

Som en konsekvens av utredningen och därpå följande diskussioner har kvartersstrukturen utvecklats och ett förslag har redovisats där infartsvägen ritats om så att fornminnet i hela dess sträckning nu omges av bilfria parkytor. Esplanadtanken har lämnats vilket får ses som positivt för att tillvarata Göta landsvägs historiska värden i den nya detaljplanen. Det går hand i hand med tanken om parkens utvidgning och "gröna fingrar" in mellan huskropparna. Parkytorna kan upplevas generösare och mer tillgängliga än i det tidigare förslaget.

## DOKUMENTVÄRDET

Historiska kartor, fornlämningsinventeringen och de arkeologiska utgrävningar befäster det historiska dokumentvärdet av fornlämningen Göta Landsväg över Årstafältet.

En varsam utveckling av och kring fornlämningen kan skapa nya publika värden utan att behöva skada dokumentvärdet. En planering som räknar med Göta landsväg som ett betydelsefullt "långsamt" kommunikationsstråk i balans med andra förbindelsestråk över fältet är värdefullt för att bevara dokumentvärdet. Historien kan synliggöras utmed vägen bland annat med hjälp av diskret placerade informationsskyltning och genom val av hävd av diken och omkringsliggande ytor.

## UPPLEVELSEVÄRDEN

Kontexten runt Göta landsväg förändras radikalt i och med den nya stadsbebyggelsen på Årstafältet. Det uppfordrar till en genomarbetad gestaltungsstrategi för att lyfta fram de ursprungliga landskapselementen, skogen/ brynet, odlingsmarken/öppna fält, våtmarken, vattendraget/passagen över bron. Avståndet till nya bebyggelsen samt bebyggelsens höjd och utformning är parametrar som kommer påverka upplevelsen av stråket. Det öppna fältet är mycket viktigt för möjligheten att avläsa en kontinuitet från ett tidigare brukat jorbrukslandskap och skapa rymd runt landsvägen. Det 'öppna fältet' kan se ut på olika sätt och ha olika innehåll exempelvis koloniodlingar, ängsytor, gräsmark hävdad som äng

(från torräng-till fuktäng) eller klippta som gräsytor för spontanidrott.

"brynzoner" och lähågn av olika karaktär mellan Göta landsväg och bebyggelsen kan skapa en bra rytm och variation för en vandring utmed Göta landsväg.

## UNIK ANLÄGGNING

Att en så pass lång sammanhängande del av den ursprungliga vägbanken med tillhörande diken finns bevarad är mycket värdefullt ur kulturhistoriskt perspektiv. Planeringen i den nya parken och i mötet med den nya stadsbebyggelsen bör sträva efter att bibehålla avläsbarheten av fornminnet i hela sin sträckning.

## HOTBILD

Dokumentvärdet kan hotas om hävden upphör eller markanvändningen förändras drastiskt, om ingrepp görs i anläggningen som skadar vägbanken och för anläggningen värdefull vegetation och/eller markstruktur. Det ökade slitaget som kan förväntas i och med att den nya stadsdelen byggs ut behöver inte vara negativt för grusvägen men innebär förmodligen ökade skötsel- och underhållsinsatser. En uppdelning där Göta landsvägs kontext skiljer sig på ett markant sätt ökar väsentligt risken för att den historiskt värdefulla helheten långsiktigt går till spillo.

## SAMMANFATTNING GESTALTNINGSPRINCIPER

Pressa ut gränsen för parken, skapa "gröna fingrar" ut från den centrala parkdelen. Så generösa parkytor som möjligt utmed Göta landsväg

Bibehåll de stora öppna vidderna och den vilda karaktären, skapa en informell permeabel gräns runt parken som gör den tillgänglig från alla håll.

Bryt inte fornminnets kontinuitet, underlätta avläsningen av fornminnet i hela dess sträckning. Korsande vägar ska förhålla sig underordnat Göta landsväg.

Markera början och slut av fornminnet och ta det som en anledning att berätta om Göta landsvägs betydelse i Stockholms stads historia.

Låt vägen vara fri från parkbelysning och andra moderna installationer. Ta bort nysatta alléträd utmed vägen och anlägg inga nya.

Ta vara på karaktärsfull vegetation som flerstammig hagtorn, flytta till depå under byggtiden och plantera tillbaka på lämplig plats efter.

Skapa kontinuitet i hävden av dikesrenar, åker, och ängsmark

Gestalta stringenta parkmöten med den nya stadsbebyggelsen.

## OTRYCKTA KÄLLOR

Stockholmskällan, fotografier, artiklar

Stockholms stads hemsida "Översiktsplan 99 för Stockholm"  
juni 2008

Stockholms stadsmuseum; Arkeologisk rapport, 1979, 1982,  
1998, 1999

Informationstavla på Årstafältet (Stockholms stadsmuseum)

RAÄ Beskrivning av fornminne Brännkyrka 34:1

## LITTERATUR

Holm Åke Fabian, En historisk vandring på Göta landsväg över  
Årstafältet

Årstafruns dagbok

## KARTOR

Stockholmskällan  
karta från 1772, 1817, 1912, 1934, 1951

