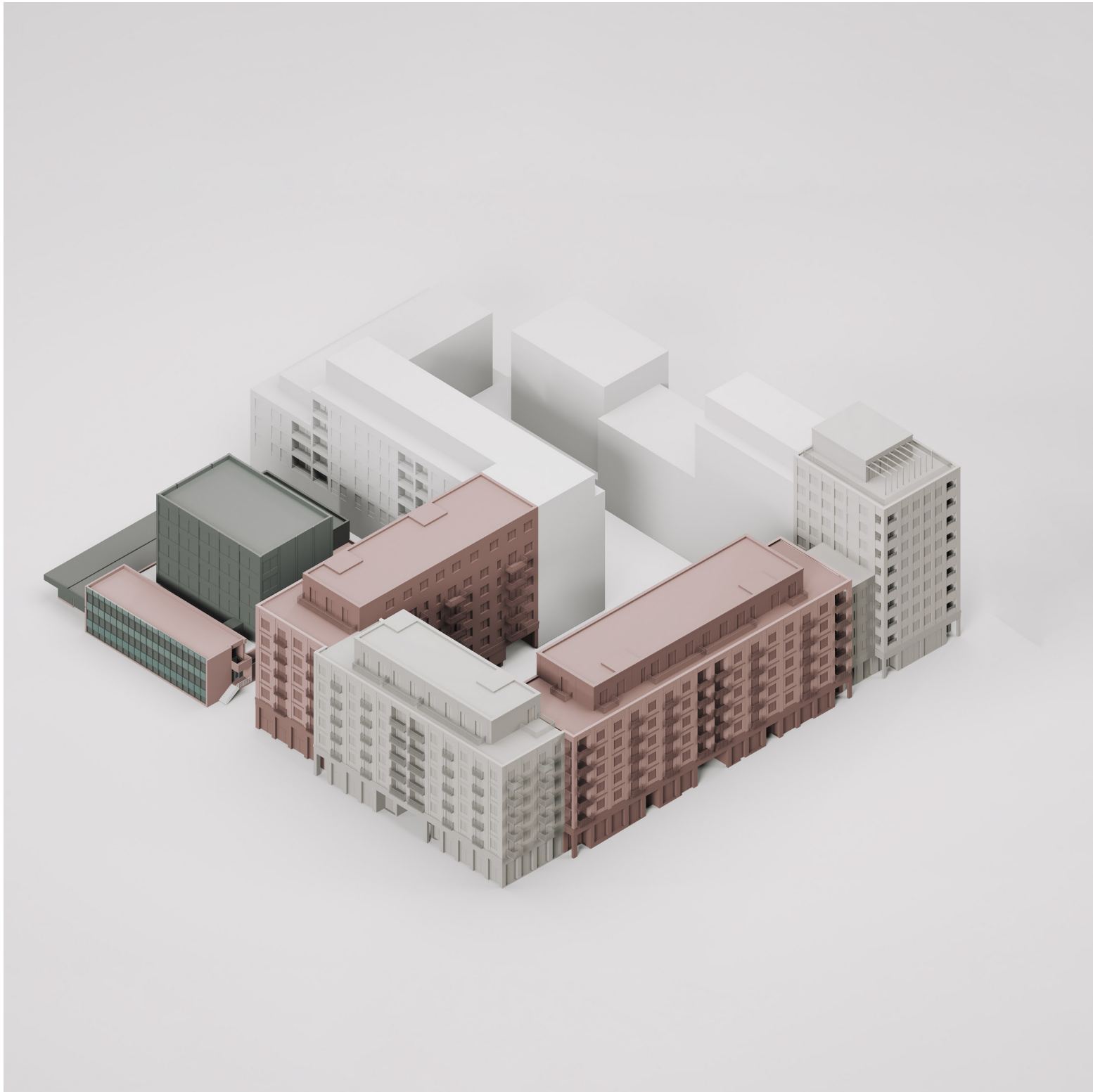


Hjälpslaktaren 1, 2, 7 & 8

JohnMattson

Andreas Martin-Löf Arkitekter /



Axonometri, oversikt Kvarter H Västra, vy från söder

Introduktion

Kvarter H består av fastigheterna Hjälpslaktaren 1, 2, 7 och 8 (Kv H Västra, John Mattson) och Hjälpslaktaren 4 (Kv H Östra, Erik Dahlin). Kv H Västra innehåller en bevarad byggnad och ny bostadsbebyggelse som skapar ett nytt genomsläppligt kvarter.

”Gudruns” Hjälpslaktaren 2 byggdes som en fabriks-och kontorsbyggnad i olika etapper från tidigt 60-tal och är klassad som kulturhistorisk värdefullt. Byggnaden bevaras och kompletteras med en tillbyggnad. Fabriksverksamheten på bottenvåningen omvandlas till lokaler med inriktning restaurang eller butik medan våningarna ovanpå blir kontor. Senare tilläggsbyggnader rivs och Gudruns friställs med en ny gränd på byggnadens östra och södra sidor.

Befintliga byggnader på fastigheterna Hjälpslaktaren 1, 7 och 8 rivs och skapar plats för nya bostadsbyggnader med lokaler i bottenvåningen och ett mobilitetshus i två plan under byggnaden. Mobilitetshuset inrymmer parkering för cirka 150 bilar och ett mobilitetsrum i markplan som vetter mot Hallvägen och skapar plats för leveransskåp, cykelpool och cykelverkstad. Nybyggnadsdelen består av fyra sammanbyggda huskroppar och en länkbyggnad som bildar ett genomsläppligt bostadskvarter med privat innergård. Tre större lokaler finns i bottenvåningen – en mot varje ytterhörn och cirka 215 lägenheter fördelade på sju trapphus.

Arkitektonisk kvalitet

Ett genomsläpplig kvarter som tar vara på omgivningen och plats i staden

Tillsammans med Kv H Östra, bildas ett genomsläppligt kvarter med innergård som skapar goda förutsättningar för bostäder. Volymhantering och gestaltning tar utgångspunkt från områdets skala och karaktär som präglas av enkla och rena former, en organisk brokighet, robusta och enkla material samt höjder och skala som trappar ner från öst till väst.

Gudruns träder fram

Gudruns befintliga byggnad friställs med en ny gränd för att lyfta fram den värdefulla byggnaden och öppnar upp kvarteret. En ny siktlinje från gränden genom bostadsdelens två portiker skapas i en nordsydlig riktning.

En värdig fond mot parken och plats att vara

Mot söder vetter kvarteret mot centrala parken – en viktig kommunikationsnod och offentligt rum i det framtida Slakthusområdet. Byggnaden med portik placeras närmare tomtgränsen och möter centrala parken som en tydlig fond till stadsrummet. Byggnadens portik är centrerad mot parkens nedsänkta runda form och får på så sätt en tydlig relation till centrala parkens gestaltning samtidigt som den aktiverar Slakthusgränds förlängning med en aktiv bottenvåning.

Funktionsanpassad arkitektur

Byggnaderna i Kv H västra har fyra huvudsakliga funktioner:

Mobilitetshus med garage och mobilitetsrum

Funktionen är uttryckt med en tydlig indragen entré till garaget placerad mitt på fasaden i huset som ligger mot Hallvägen. Entré till mobilitetsrummet placeras bredvid infarten till garaget. Entrén är lätt att hitta och placerad på Hallvägen som är kvarterets huvudgata för biltrafik och cyklister som passerar förbi kvarteret. Att manifestera funktionen har varit ett framträdande drag i Slakthusområdet. Genom att tydliggöra entréerna till mobilitetsrummet och garaget knyter vi an till denna historia.

Kommersiella lokaler i bottenvåning

Bottenvåningen har en annan funktion än den övriga byggnaden, detta uttrycks med ett avvikande material på sockelvåningen, större och indragna glaspartier som bjuder in publiken i byggnadens inre rum och en högre våningshöjd. Fasader som är indragna från tomtgränsen ger plats för människor att vistas, möblering och uteservering.

Bostäder

Funktion är uttryckt med fönstersättning som passar bostadsplanering samt fasader som kompletteras med balkonger. Våningshöjden är vald för att skapa bra boendekvalitet.



Vy från Hallvägen mot Hjälpstaktaren 1, 7, 8

Kontor

Funktion är uttryckt genom ett lätt metalliskt fasadsystem som passar flexibla kontorsplanlösningar. Tillbyggnaden är en enkel och stilren volym utan balkonger och har en tydlig koppling till Gudruns befintliga byggnadsvolymer. Tillbyggnadens funktion uttrycks även genom en mer generös våningshöjd som är anpassad för kontorslokaler.

Variation inom tema

Utgångspunkten för arkitekturen i kvarter H Västra är Slakthusområdets karaktärgivande tegelbyggnader som är enkla, rationella, robusta och funktionella. Den nya bebyggelse som utgör bostadsdelen av kvarteret är en tydlig sammanhållen och nedtonad komposition med variation inom material-och kulörpallet. Tydlig rytm i fasadgestaltning och fönstersättning bidrar till ett uttryck av rationella och funktionella byggnader som är typisk i äldre fabriksbyggnader.

Gränden, portikerna och byggnadernas förskjutna fasader bidrar till och förstärker slakthusområdets karaktäristiskt labyrintiska gatustruktur och flikighet.

Volym och komposition

Ett nytt genomsläppligt bostadskvarter skapas tillsammans med Kv H Östra. Kvarteret består av olika byggnader som är tydligt läsbara genom material- och kulörval, placering och volymhantering. Ett 9+1 våningshus som relaterar till den större skalan i områdets östra del placeras i kvarterets östra hörn mot Slakthusgatan. Byggnader mot Slakthusgrändsförlängning, Hallvägen och Gudruns södra gränd är i skala 6+1 våningar. En indragen volym med 5 våningar skapar en länk mellan punkthuset och lamellbyggnaderna. De olika byggnadernas placering och komposition bryter ner skalan på kvarteret och skapar rytm och variation längs med gatorna. Indragna takvolymer (kungsvåningar) förstärker uttrycket av ett kvarter som består av ett flertal sammansatta byggnader.

Byggnaderna har enkla former med indragna hörnbalkonger mot centrala parken som aktiverar stadsrummet. Indragna hörn på bottenvåningen skapar lokala platsbildningar, zon för entréer och en flikighet längs med gatorna. 50cm djupa "spanska" balkonger vetter mot gatorna och bidrar till att aktivera fasaderna utan att dessa blir överdominerade av balkonger.



Fasadfragment från centrala parken

Byggnadernas volymer och fasadgestaltning är enkla och förknippas med slakthusområdets industriella karaktär och historia.

Portiker från gränden och från Slakthusgränds förlängning ger inblick på gården och en siktlinje genom kvarteret samt bryter ner fasadlängden mot Slakthusgränds förlängning i ögonhöjd.

Gränden på Gudruns södra och östra sidor skapar mellanrum mellan byggnaderna och bidrar till att korta ner fasadlängder, skapa platsbildningar och ge möjlighet till närkontakt med grönska.

Påbyggnad Hjälpslaktaren 2

På Gudruns lågdel (Hjälpslaktaren 2) placeras en tillbyggnad i fyra våningar genom en kombination av ett adderande och förstärkande förhållandesätt. Tillbyggnaden är konsekvent, enkel i sin form och försiktigt placerad för att minska ingreppet i den befintliga byggnadens konstruktion och kulturhistoriska värdefulla rum och taklandskap. Tillbyggnaden placeras ovan den låga delen med ett tydligt avstånd till de ursprungliga lamellbyggnadskropparna. Tillbyggnadens fasader är därmed indragna från gatuliv och är underordnade kontra Gudruns befintliga fasader. Gudruns nuvarande karaktär och identitet i stadsrummet förstärks ytterligare med tillbyggnadens placering, geometri och gestaltning.

Bottenvåning, fris och grönska

Bottenvåningen är programmerad med tre större lokaler som aktiverar kvarterets ytterhörn och tar vara på lägen vid centrala parken och Hallvägen, samt bra sollägen. Fasaderna i dessa lägen är något indragna från gatuliv och skapar lokala platsbildningar med möjlighet till uteservering eller möblerbara entréer till lokalerna. Entréer till bostäder, mobilitetsrummet och garaget är också indragna och skapar därmed variation i avståndet mellan byggnadernas fasadliv och gata. Den smalare frisen är planterbar med lägre växter.

Gränden på Gudruns södra och östra sidan är inte planerad för reguljär åtkomst med bil och får grindar som begränsar allmänhetens tillgång till gränden under vissa tider.



Vy från Hallvägen mot Hjälpslaktaren 2

Gränden är kvartersmark och blir därmed halvprivat och betraktas som en del av bostadsgården. Den är planterad med mindre träd och buskar. Ett större träd planteras bredvid Gudruns mot Styckmästargatan.

Innegården nås via två portiker och genomgående bostadstrapphus. Avfall och en del av cykelparkering hanteras på gården. Garageinfarten som delvis sträcker sig in under gården skapar en högre marknivå i gårdens inre (västra) del och därmed får gården en svag lutning. Gården har ett planterbart bjälklag med jordmån i olika djup och är planterad med buskar och mindre träd.

Ton

Gudruns (Hjälpslaktaren 2) fasader och detaljer blir renoverade med materialval och kulör likt dagens. Tillbyggnadens fasad blir i blågrön metall och glas som relaterar till Gudruns befintliga fasad mot Hallvägen.

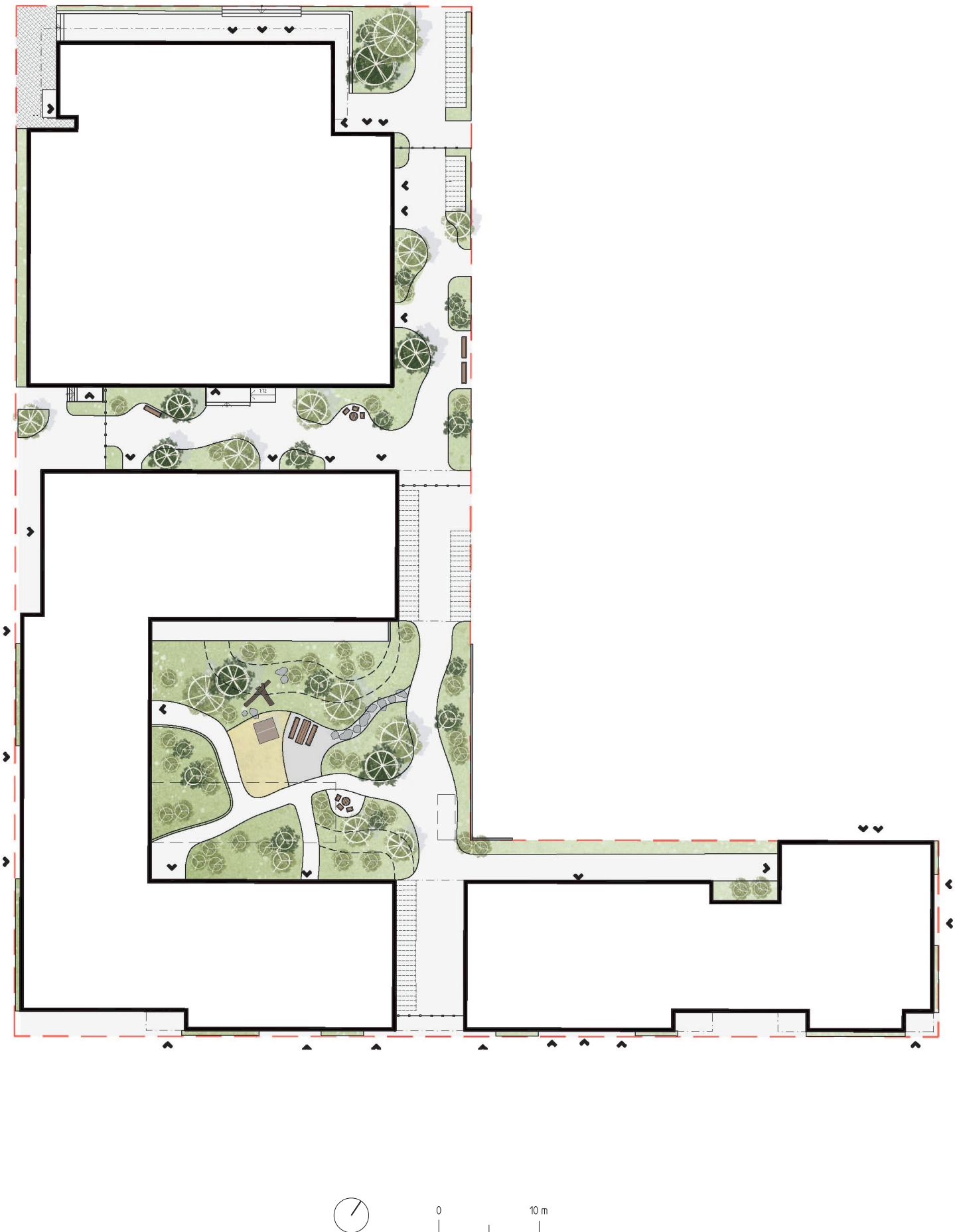
Bostadsbebyggelse är komponerad av robusta och enkla material. De får en sockel i infärgad och matrisgjuten betong, skافت i tegel och indragna takvolymmer i infärgad och matrisgjuten betong. Två kulörpaletter har valts – en gråbeige och en rödbrun som förstärker idén att kvarteret består av olika byggnader som är sammanbyggda.

Relief och plasticitet i fasaderna är den viktigaste kvalitetsbärande detaljen. Glaspartier i bottenvåning är indragna i fasadliv. Tegel är ingjutet i sandwichväggkonstruktion i olika liv och bryter därmed ner fasadytorna i olika fält samt skapar skuggverk, vertikalitet och rytm.

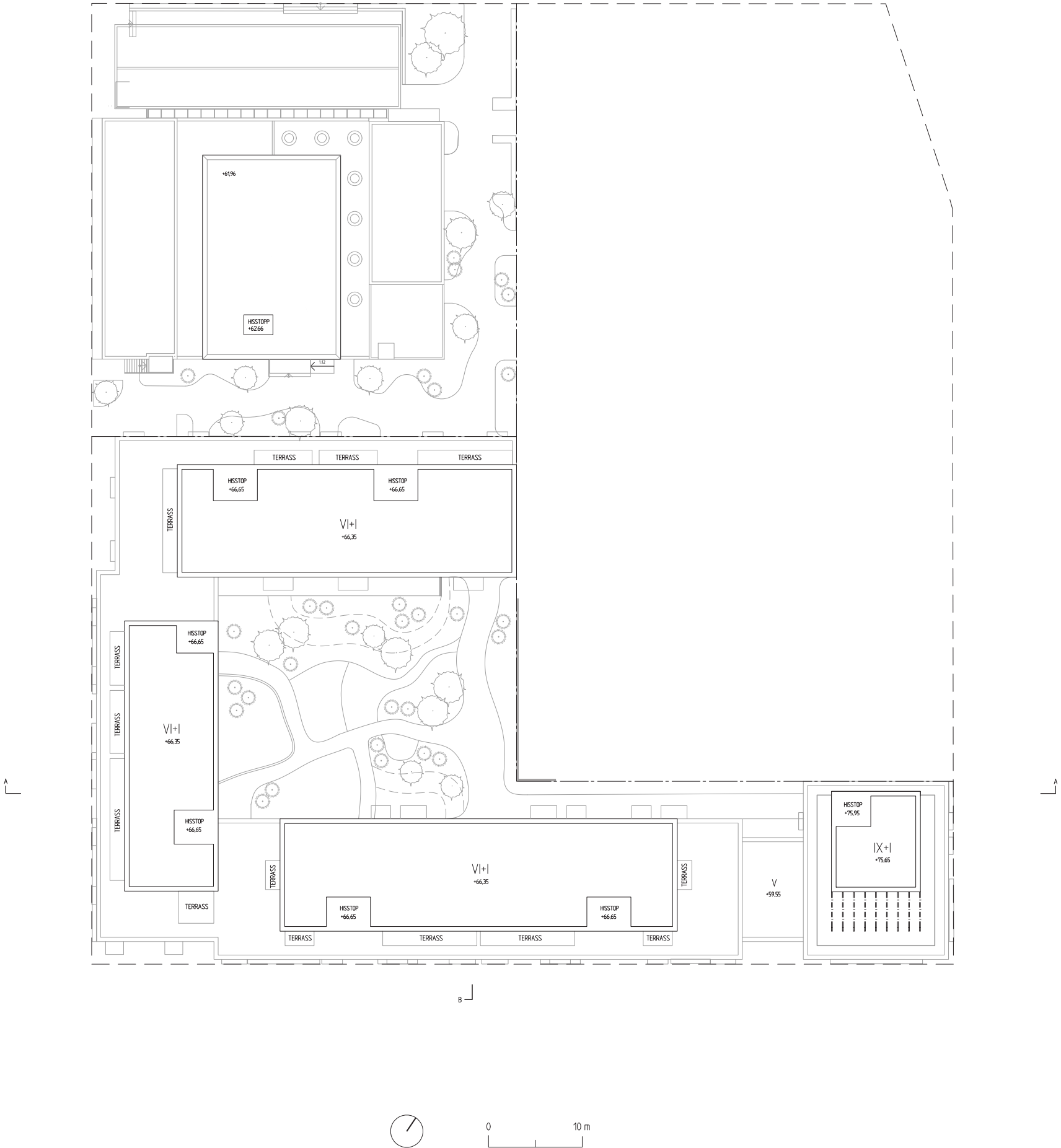


Fasadfragment från Styckmästargatan

Illustrationsplan landskap - Urbio - 1:500 (A3)



Våning 11 (Takplan) - 1:500 (A3)





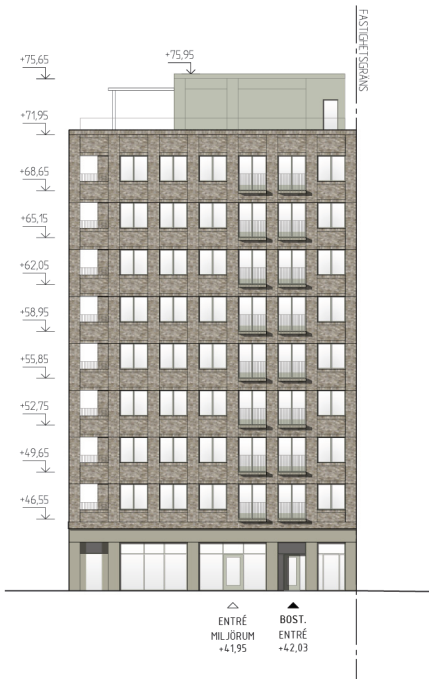
Fasad mot gränden



Fasad mot Hallvägen



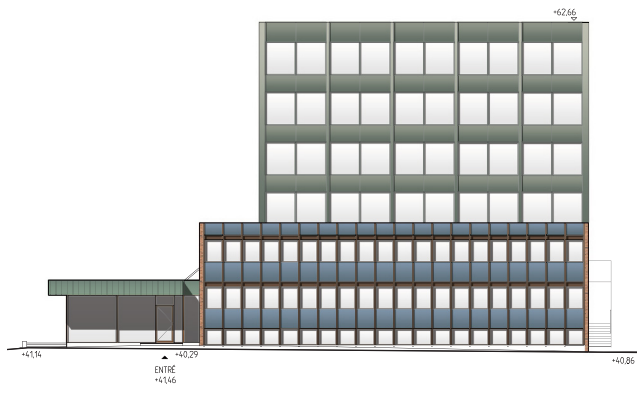
Fasad mot Centrala parken



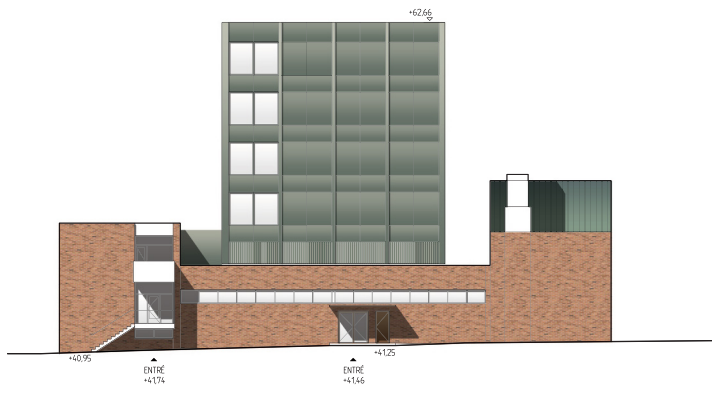
Fasad mot Slakthusgatan



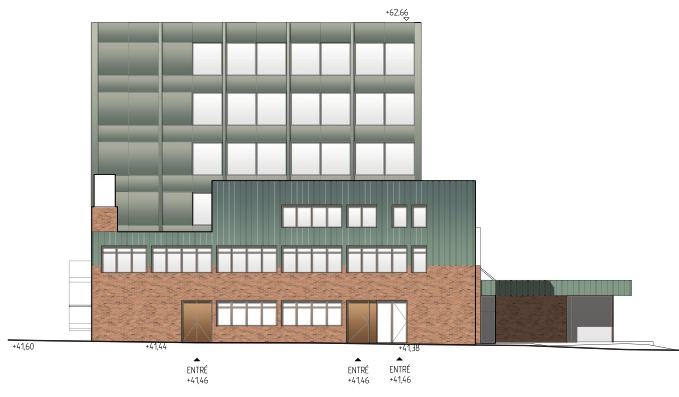
Fasad mot Styckmästargatan



Fasad mot Hallvägen



Fasad mot Gudruns - Södra gränd



Fasad mot Gudruns - Östra gränd