

ÖVERGRIPANDE KVALITETSPROGRAM

# Arkitekturen i Slakthusområdet

APRIL 2023

v1.1







Slakthusområdet år 2013  
Slakthusområdet ligger högt i staden och är avläsbart på håll.

## STADSBYGGNADSKONTORET, APRIL 2023

### Projektledare

Sara Norås, stadsbyggnadskontoret

### Illustrationer

Stadsbyggnadskontoret och Nyréns arkitektkontor, om inget annat anges.

### Foton

Stockholms stad

### Styrdokument för stadens gestaltning

Översiktsplan för Stockholm

Stockholms byggnadsordning

Stockholms arkitekturpolicy

### Styrdokument för Slakthusområdet

Program för Slakthusområdet

Kvalitetsprogram för offentliga rum

Kulturhistorisk inventering och analys

MOPS, mobilitets och parkeringsstrategi

### Läs mer på webbplatsen Stockholm växer

[vaxer.stockholm/slakthusområdet](http://vaxer.stockholm/slakthusområdet)

Första versionen av Övergripande kvalitetsprogram för arkitekturen i Slakthusområdet kom ut i mars 2021.

Version april 2023, v 1.1 innehåller ett antal mindre revideringar där ett avsnitt gällande visualisering av den arkitektoniska idén är den mest omfattande. Ett förtydligande gällande uppföljning av gestaltning efter antagen detaljplan är också gjort. Ett antal illustrationer är också uppdaterade och utbytta mot mer aktuella.

# Innehåll

<b>1. Inledning och syfte</b>	<b>4</b>
<b>2. Styrdokument</b>	<b>5</b>
<b>3. Läsanvisning</b>	<b>8</b>
<b>4. Gestaltungsprocess i detaljplanearbetet</b>	<b>9</b>
Organisation	9
Arbetsprocess	10
Gestaltungsverktyget	11
Samtal om arkitektur	12
Visualisering av den arkitektoniska idén	13
<b>5. Slakthusområdets arkitektur</b>	<b>15</b>
Slakthusområdet och kvarteret	15
Bebyggelsestruktur	15
Historiskt djup	16
Kvarteret och byggnaden	17
Arkitektonisk kvalitet	17
Funktionsanpassad arkitektur	18
Variation inom tema	19
Byggnaden och detaljerna	20
Volym och komposition	20
På- och tillbyggnader	23
Bottenvåningar och frisen	24
Ton	26
<b>6. Slakthusområdets olika karaktärer</b>	<b>30</b>
Strukturerande gatunät	30
Huvudgatorna	30
Lokala huvudgatorna	31
Slakthusområdets fyra delområden	32
Nordost - den historiska kärnan	32
Sydost - vid arenorna och Nynäsvägen	33
Nordväst - mellan olika skalor och typologier	34
Sydväst - mot Gamla Enskede	35

# 1. Inledning och syfte

## Slakthusområdet i Stockholm

Slakthusområdet var ursprungligen byggt för att tillgodose Stockholms köttförsörjning i början av 1900-talet men övergick från 1990-talet till andra livsmedelsrelaterade verksamheter då slakthanteringen upphörde.

Bygget av Slakthusområdet tog fem år och invigdes av dåvarande kung Gustav V i januari 1912. Stockholms stads slakthus i Johanneshov var en mycket modern anläggning, präglad av ny byggnads- och slakteriteknik, höga krav på hygien samt ett avancerat logistiskt tänkande med effektiva flöden. Många byggnader uppfördes i armerad betong i enklare jugendstil. Fasaderna kläddes med den nya byggstenssorten grå kalksandstegel och granit.

Från 1990-talet och framåt har området utvecklats med bland annat kontor, skola, kulturverksamheter och nattklubbar. De småskaliga verksamheterna och den industriella bebyggelsemiljön som vuxit fram över tid har tillsammans skapat en säregen karaktär. Anläggandet av tunnelbanan med två nya entréer i området kommer bidra till att Slakthusområdet kopplas samman med resten av staden på regional nivå.

Förutsättningarna för att en levande stadsdel växer fram på denna industrimark är med andra ord goda. Många exempel finns på verksamhetsområden i Europa där moderna men anonyma stadsdelar byggs, där få lokala arkitektoniska särdrag lyfts fram och platsens historia så gott som raderats. Det är därför viktigt att Slakthusområdet utvecklas med arkitektonisk stringens förankrad i den lokala kontexten.

## Slakthusområdets framtid

Slakthusområdet har vuxit fram under lång tid, med en genomgående logik; köttindustrins behov och förutsättningar. Området är stort och karaktären i de olika delarna skiljer sig åt. Men här finns också element som är genomgående i området och som stärker upplevelsen av en sammanhållen, igenkännbar stadsdel.

Det framtida Slakthusområdet kommer också växa fram under lång tid. Den långa processen, marknadens skiftande förutsättningar och mångfalden av aktörer involverade i arbetet kommer prägla den fortsatta utvecklingen och bidra till det historiska djupet. En röd tråd kommer gå genom de olika tidslagren och en arkitektonisk igenkänning kommer kunna avläsas i Slakthusområdet.

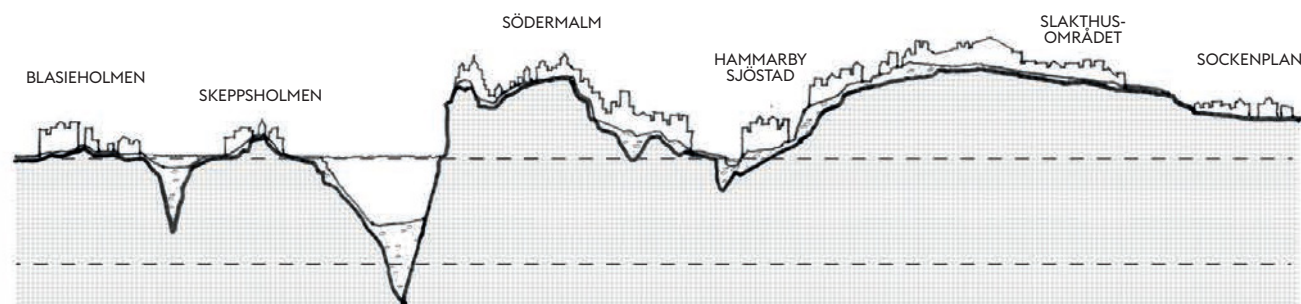
## Syfte

Syftet med detta dokument är att erbjuda en tydlig vägledning för arkitekturen i Slakthusområdet. Dokumentet riktar sig både till stadens medarbetare och till byggaktörerna och deras arkitekter.

Dokumentet ska fungera som ett verktyg i kommunikationen mellan stadsplanerare och byggaktörerna verka i Slakthusområdet samt bidra till en tydlig och kvalitetssäkrad process.

Dokumentet konkretiserar de strategier och riktlinjer som pekas ut i Stockholms översiktsplan, Byggnadsordningen, Arkitekturpolicyn, Vision Söderstaden och planprogrammet för Slakthusområdet och fungerar som en brygga mellan dessa övergripande dokument och de mer konkreta gestaltungsprogram knutna till varje enskild detaljplan.

Dokumentet presenterar även en process för gestaltning i detaljplanearbetet, där konkreta exempel på förväntad nivå gällande arkitektonisk idéformulering och illustration presenteras.



Ett topografiskt tvärsnitt med skalan ihoptryckt på längden visar höjd och djup från Blasieholmen till Johanneshov. Slakthusområdet ligger högt i staden och är avläsbart på håll.



## 2. Styrdokument

En rad styrdokument pekar ut riktningen för Stockholms framväxt och strategier för gestaltning. Dessa ligger också till grund för arbetet med arkitekturen i Slakthusområdet.

### Översiktsplan för Stockholms stad

Översiktsplanen är ett övergripande dokument som pekar ut stadens markanvändning och riktning för utveckling. Översiktsplanen pekar ut Slakthusområdet som ett av stadens stadsutvecklingsområden och som en del av den centrala stadens utvidgning som ska utvecklas till en attraktiv, tät, mångfunktionell och livaktig stadsmiljö.

Översiktsplanen anger vidare att en framtida integration mellan Gullmarsplan, Hammarby Sjöstad, Årsta, Slakthusområdet, Globenområdet och stadsdelarna på östra sidan Nynäsvägen är önskvärd, genom en sammanbindning av gatunäten eller genom att underlätta rörelsen mellan stadsdelarna på annat sätt. På sikt bör stadsdelarna byggas samman med bostäder, verksamheter, parker och offentliga miljöer.

### Vision Söderstaden 2040

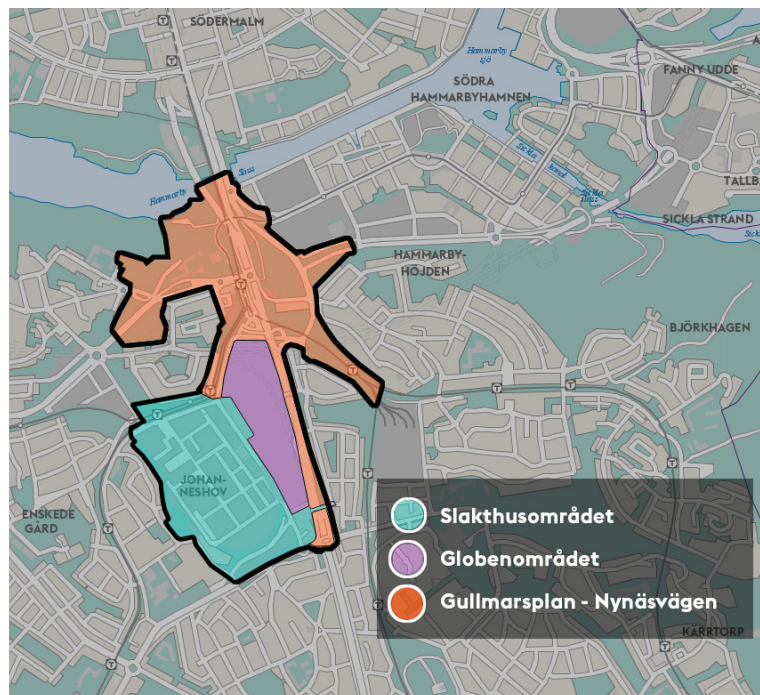
Vision Söderstaden är ett övergripande dokument som pekar ut riktningen för stadsdelens utveckling. Det framtida Söderstaden är en attraktiv stadsdel med livlig atmosfär. Det finns ett rikt utbud av upplevelser inom mat-, kultur- idrott och nöjen, samt etableringar inom handel, kontor och service. Med många nya bostäder blir det en blandad stadsdel med trygga urbana stråk som gör det attraktivt att gå, cykla och åka kollektivt. Söderstaden ska bidra till ett tätare Stockholm där olika stadsdelar kopplas samman och gränserna mellan innerstad och ytterstad suddas ut.

### Stockholms byggnadsordning

Stockholms byggnadsordning och arkitekturpolicy är kunskapsunderlag som bidrar till att stärka helhetsbilden av Stockholms stadslandskap och stadsbyggnadskaraktärer.

Byggnadsordningen beskriver Stockholms framväxt och pekar ut en fortsatt utveckling. Arkitekturpolicyn är ett process- och metodverktyg. De skapar tillsammans en grund för att kunna bygga staden tätare och utveckla nya stadskvaliteter, samtidigt som befintliga värden tillvaratas.

I dokumenten finns givna riktlinjer för utveckling av verksamhetsområden och ett tydligt processverktyg för arbetet med arkitektur och arkitektonisk idé.



### Utdrag ur Stockholms byggnadsordning

- När Stockholm växer ska arkitekturen bidra till att förbättra miljön i alla delar av staden.
- Stadens rum och bebyggelse ska utvecklas i relation till alla skalor, från detalj till staden som helhet.
- Det byggda ska ta stöd i kunskap om historien, spegla samtiden och planeras för framtida behov.
- Det byggda ska utformas med stöd i kunskap om den specifika platsen.
- Arkitekturen ska uttrycka sin samtid, utvecklas med stöd i kunskap om Stockholms karaktär samt kunna beskrivas som idé.
- Det byggda ska användas som verktyg för att bidra till att lösa samhällets långsiktiga behov och tillföra staden hållbara kvaliteter med människan som utgångspunkt.

## Program för Slakthusområdet

Planprogrammet för Slakthusområdet godkändes av stadsbyggnadsnämnden i februari 2017 och visar en utveckling av Slakthusområdet från ett relativt slutet verksamhetsområde till en öppen och funktionsblandad stadsdel.

Kopplingarna till omgivande stadsdelar stärks och Slakthusområdet utvecklas som en del i en sammanhängande stadsväv med flera tusen bostäder, nya arbetsplatser, förskolor, skolor, idrottsfunktioner, handel, mat och nöjen.

Planprogrammet lägger fast viktiga principer för stadsdelens fortsatta utveckling och är brett förankrat bland stadens förvaltningar, allmänheten och verksamma i Slakthusområdet.

I Planprogrammet utpekas tre övergripande ledmotiv för områdets arkitektur, det offentliga rummet och den urbana grönskan som ska genomsyra all framtida utveckling i Slakthusområdet. Ledmotiven konkretiseras i detta dokument för att lättfattligt kunna tillämpas i arbetet med gestaltad bebyggelse.

## Kvalitetsprogram för offentliga rum

Målet med kvalitetsprogrammet för offentliga rum är att vidareutveckla idéerna för Slakthusområdet och konkretisera planprogrammets intentioner i gestaltungsprinciper för offentliga rum – gator, parker och torg. Ledmotiven "ett sammanhållande golv" och "ett finmaskigt nätverk av grönska och gröna stadsrum" fördjupas i kvalitetsprogrammet.

Kvalitetsprogrammet ska läsas parallellt med detta dokument för en helhetsbild över gestaltungsprinciperna för arkitekturen i Slakthusområdet.

## Målbild för Slakthusområdet

En målbild är framtagen för Slakthusområdet.

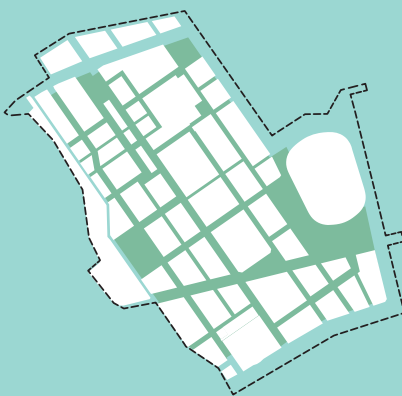
*"Slakthusområdet utvecklas hållbart med respekt för sin unika historia och arkitektur. Nu skapas en ny era med funktionella byggnader med lågmäld variation och hög kvalitet som lyfter fram den bevarade kulturhistoriska bebyggelsen. En blandstad som bygger vidare på tidigare årtiondens byggnadskonst och tillför nya parker och torg."*

## Tre övergripande ledmotiv

Planprogrammets tre övergripande ledmotiv för områdets arkitektur, det offentliga rummet och den urbana grönskan.



Arkitektonisk variation, mångfald av verksamheter och historiskt djup.



Ett sammanhållande golv som bildar ett gemensamt offentligt rum.



Ett finmaskigt nätverk av grönska och gröna stadsrum.



## Strukturplan för Slakthusområdet



Strukturplanen är i stort sett densamma som i planprogrammet, men har i delar justerats under projektets gång. Denna version är från maj 2022

### 3. Läsanvisning

#### Gestaltningsspyramiden

Stadens strategier för Stockholms framväxt och planprogrammets ledmotiv konkretiseras i detta dokument i en gestaltningsspyramid för att kunna tillämpas i arbetet med kvarterens och byggnadernas arkitektur.

Det är främst det första ledmotivet som rör bebyggelse som kommer vidareutvecklas här, medan de två följande ledmotiven främst behandlas i Kvalitetsprogram för allmän platsmark.

#### Ledmotiv för arkitekturen

##### Staden och Slakthusområdet

Arkitektur med variation, mångfald och historia

Ett gemensamt golv

Grönska och gröna stadsrum

##### Slakthusområdet och kvarteret

Bebyggelsestruktur

Historiskt djup

##### Kvarteret och byggnaden

Arkitektonisk kvalitet

Funktionsanpassad arkitektur

Variation inom tema

##### Byggnaden och byggnadsdelarna

Volym och komposition

På- och tillbyggnader

Bottenvåningar och frisen

Ton



## 4. Gestaltungsprozess i detaljplanearbetet

### Organisation

För att gestaltungsprocessen ska bli så kvalitetssäkrad och smidig som möjligt är förutsägbarhet och uttalad förväntansnivå avgörande. Detta avsnitt förklarar hur arbetet med arkitekturen i Slakthusområdet sker, vilken roll detta dokument har i arbetet samt förväntad detaljeringsnivå på gestaltningen i de olika skedena.

#### Gestaltungssamordnaren

Gestaltungssamordnaren leder det övergripande arbetet med arkitekturen tillsammans med stadsplaneraren i respektive detaljplan och samordnar arbetet med övergripande gestaltning för hela Slakthusområdet och över förvaltningsgränserna.

#### Stadsplaneraren

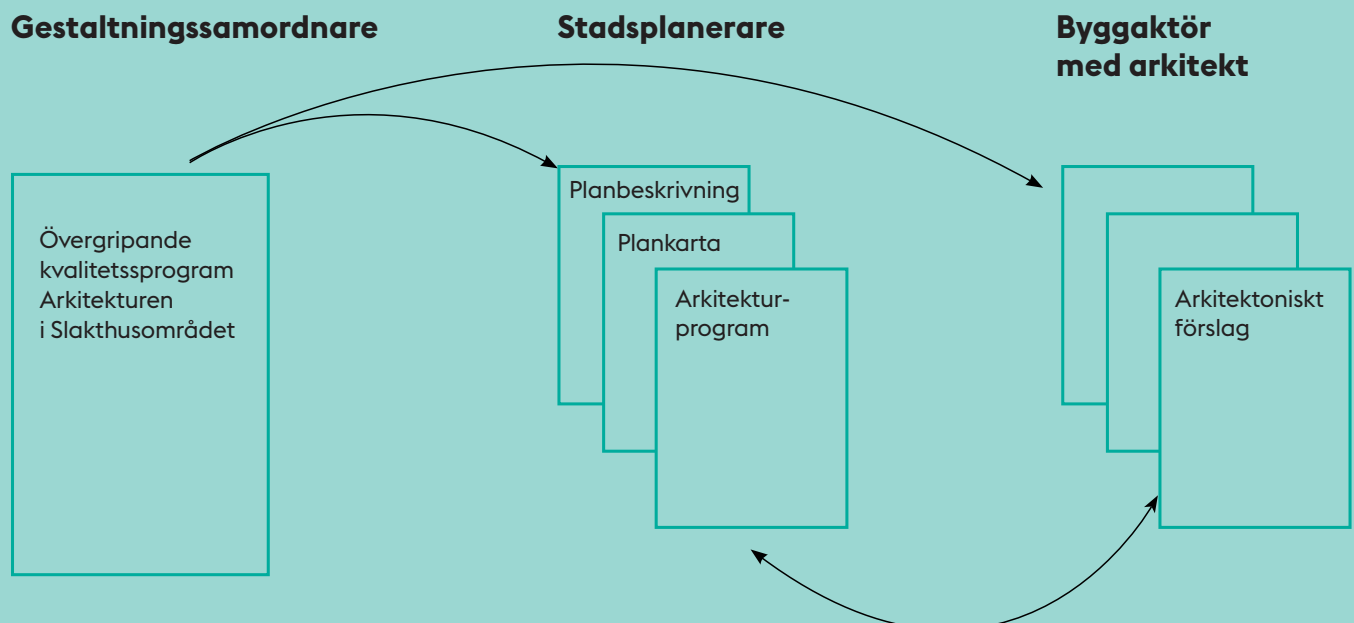
Stadsplaneraren i respektive detaljplan leder arbetet med det arkitektoniska innehållet, med utgångspunkt i de övergripande principerna i detta dokument.

#### Byggaktör med arkitekt

Tillsammans med byggaktörer och arkitekter preciseras arkitekturen vidare i ett arkitekturprogram för respektive detaljplan.

#### Uppföljning

Efter att planen vunnit laga kraft och före inlämning av bygglov uppmanas byggaktörerna ta initiativ till ett möte, så att de kan stämma av eventuella ändringar av projekten mot plankarta, arkitekturprogram och exploateringsavtal. Exploateringskontorets PU är sammankallande. Deltar gör samordnande bygglovshandläggare, stadsplanerare och vid behov gestaltungsamordnare eller stadsarkitekt.



## Arbetsprocess

Under planprocessens gång kommer en serie gestaltningsmöten äga rum, där arkitekturen stegvis utmejslas.

Varje detaljplan är unik, med en stor variation gällande antal deltagande aktörer och karaktär på bebyggelsen, så processen kommer variera därefter. Gemensamt är ett stegvis och metodiskt tillvägagångssätt.



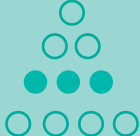

Tidigt i processen ska en arkitektonisk idé formuleras som förslaget sedan hela tiden stäms av mot.

Det är stadsplaneraren i respektive detaljplan som ansvarar för att lägga upp en passande process för den aktuella detaljplanen med utgångspunkt i processplanen nedan.

Gestaltningsspyramidens nivåer kommer behandlas steg för steg. Ett gestaltningssteg kan ta flera möten i anspråk, frågor kan samlas ihop och bearbetas i större grupp med flera aktörer och kompetenser närvarande. Andra möten sker i mindre forum.

De större mötena präglas av samverkan och av att lösa gestaltningsutmaningar tillsammans. Redovisning av förslag, gruppskisser i modell och en resonerande och undersökande form präglar dessa möten.

I de enskilda mötena med byggaktör, arkitekt och stadsplanerare finns mer utrymme för diskussioner och beslut kring vägval.

GESTALTNINGSSTEG 1		GESTALTNINGSSTEG 2	
			
Staden och Slakthusområdet		Slakthusområdet och kvarteret	
<p>NYCKELORD</p> <ul style="list-style-type: none"> <li>Arkitektur med variation, mångfald och historia</li> </ul> <p>FOKUS/ FRÅGESTÄLLNING</p> <ul style="list-style-type: none"> <li>Projekt mål och övergripande projektidé</li> <li>Styrdokument</li> <li>Platsanalys</li> <li>Slakthusområdets förankring i staden</li> <li>Arkitektoniska knäckfrågor</li> </ul> <p>MEDIA/ MATERIAL</p> <ul style="list-style-type: none"> <li>Diagram och skisser</li> <li>Inspirationsbilder</li> </ul>		<p>NYCKELORD</p> <ul style="list-style-type: none"> <li>Bebyggelsestruktur</li> <li>Historiskt djup</li> </ul> <p>FOKUS/ FRÅGESTÄLLNING</p> <ul style="list-style-type: none"> <li>Övergripande arkitektonisk idé</li> <li>Kvarterskomposition</li> <li>Relation till angränsade kvarter och etapper</li> <li>Bebyggelsens relation till gatan och bidrag till stadsdelen</li> <li>Samverkan inom kvarter</li> </ul> <p>MEDIA/ MATERIAL</p> <ul style="list-style-type: none"> <li>Volymstudier</li> <li>Arbetsmodell</li> <li>Diagramatiska ritningar</li> <li>Områdessektioner</li> <li>Inspirationsbilder</li> </ul>	
GESTALTNINGSSTEG 3		GESTALTNINGSSTEG 4	
			
Kvarteret och byggnaden		Byggnaden och byggnadsdelarna	
<p>NYCKELORD</p> <ul style="list-style-type: none"> <li>Arkitektonisk kvalitet</li> <li>Funktionsanpassad arkitektur</li> <li>Variation inom tema</li> </ul> <p>FOKUS/ FRÅGESTÄLLNING</p> <ul style="list-style-type: none"> <li>Fördjupad arkitektonisk idé</li> <li>Byggnadens placering i kvarteret</li> <li>Komposition och proportioner.</li> <li>Byggnadens uppbyggnad och grundläggande uttryck</li> <li>Relation mellan funktion och arkitektoniskt uttryck</li> </ul> <p>MEDIA/ MATERIAL</p> <ul style="list-style-type: none"> <li>Fasadskiss</li> <li>Principsektioner genom byggnad, kvarter och gata</li> <li>Planskisser</li> <li>Modell</li> </ul>		<p>NYCKELORD</p> <ul style="list-style-type: none"> <li>Volym och komposition</li> <li>På- och tillbyggnader</li> <li>Bottenvåningar och frisen</li> <li>Ton</li> </ul> <p>FOKUS/ FRÅGESTÄLLNING</p> <ul style="list-style-type: none"> <li>Den arkitektoniska idén och hur den förmedlas i byggnaden, från stads-skala till byggnadsdetalj</li> <li>Kvalitetsbärande element. Vad är centralt att säkra i gestaltningen, för att den arkitektoniska idén ska bevaras från skiss till genomförande.</li> </ul> <p>MEDIA/ MATERIAL</p> <ul style="list-style-type: none"> <li>Sektioner, fasader, planer</li> <li>Fasadutsnitt, detaljritningar</li> <li>Enkla visualiseringar</li> <li>Modell</li> <li>Material- och kulörkollage</li> </ul>	



## Gestaltungsverktyget

Stadsplanering handlar mycket om samverkan och dialog. I detta brokiga, stora område, som ska utvecklas under flera år, krävs att det finns ett gemensamt ramverk för detta samarbete. Samverkan sker bland annat mellan byggaktörer, mellan stadens förvaltningar, inom och mellan kvarter, i gränssnittet mellan kvarter och allmän platsmark, med både detalj- och stadsperspektiv.

I Byggnadsordningen är ett metodverktyg utarbetat, som används i Slakthusområdet. Verktyget ska fungera som ett stöd för att komma fram till en solid arkitektonisk idé med utgångspunkt i projektets specifika förutsättningar.

Ett undersökande arbetssätt uppmuntras. Genom att enkelt formulera och visualisera de grundläggande gestaltningsidéerna från tidigt skede i processen kan projektgruppen gemensamt utvärdera och diskutera arkitekturens kvaliteter.

## Tid, Plats, Form och Funktion

Verktyget bygger på fyra teman där frågeställningar lyfter fram arkitekturens och stadsbyggnadsprocessens potential genom att undersöka och tydliggöra hur det planerade, men ännu inte byggda, kan gestaltas. Det är ett stöd för att formulera ett projekts innehåll och verkan, för ökad förståelse, samsyn och för att skapa en gemensam målbild.

## Skala

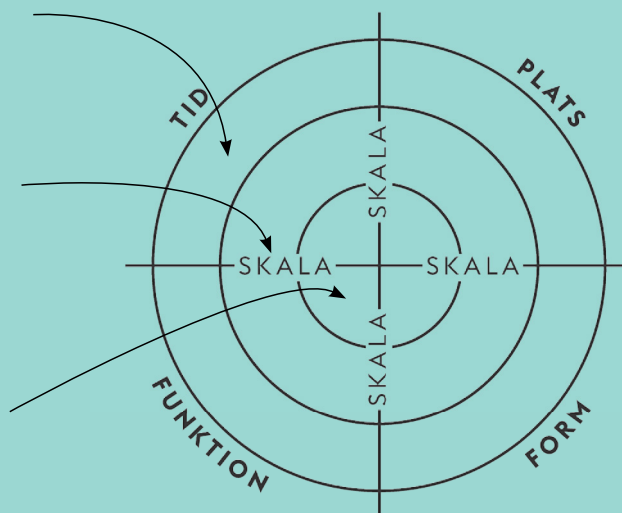
Inom verktygets teman, tid, plats, form och funktion, ställs frågorna i relation till stadens och projektens olika skalor. Arkitekturens beståndsdelar kan byggas upp, läsas, förstås och utvecklas utifrån stadens alla skalor. Från staden som helhet till den nära detaljen.

### Gestaltungsverktyget från byggnadsordningen

Stadens skala spelar roll för en gestaltad helhet.

Områdets skala handlar om det lokala, om kvarteret och kvaliteter i stadsrummet.

Byggnadens och detaljens skala är det som finns närmast människan.



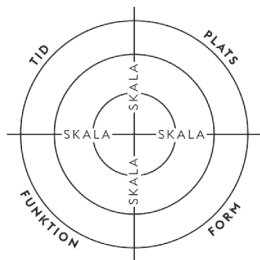
## Samtal om arkitektur

För att komma till kärnan i gestaltningen och fokusera på det som är avgörande för den upplevda arkitekturen är ett antal frågor framtagna, som projektet stäms av mot i processens samtliga skeden.

*"Frågorna blir ett stöd i dialogen mellan stadsbyggnadsprocessens olika aktörer och kan användas i projektets alla faser." ur Stockholms Byggnadsordning*

### Skala:

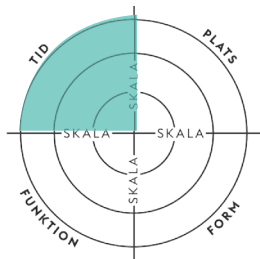
*"Projektet ska gestaltas i relation till stadslandskapet, stadsbyggnadskaraktärerna, närliggande bebyggelse samt de specifika egenskaperna i den lokala miljön."*



- Hur förhåller sig kvarteret och byggnaden till Stockholms skala, till Slakthusområdet och det omkringliggande stadslandskapets gestaltade helhet?

### Tid:

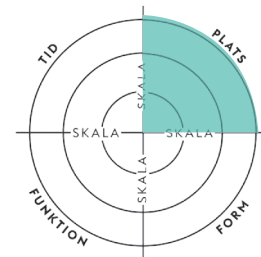
*"Kunskap om hur staden växer fram och ett medvetet förhållningssätt till hur vi bygger och gestaltar staden idag, utgör en grund för hur samtida projekt kommer att verka över tid och bidra till det framtida Stockholm"*



- Hur förhåller sig förslaget till Slakthusområdets historiska djup?
- Hur förhåller sig projektet till Stockholms historiska utveckling?
- Hur kommer projektet åldras och fungera för framtida behov?
- Hur bidrar val av material och kulör till en arkitektur som är relevant över tid?
- Hur tolkas samtiden, nuet, i komposition och ton?

### Plats:

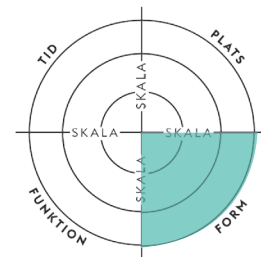
*"Stockholms bebyggelse är avläsbar som helhet i siluetter och vyer, men också som en mångfald av karaktärsfulla stadsdelar."*



- Vilken betydelse har projektet för Stockholms siluett?
- Hur förhåller sig projektet till stadslandskapet och omgivande stadsbyggnadskaraktärer?
- Hur bidrar byggnaden till att stärka kvaliteter i stadsrummet?
- Hur förhåller sig byggnadens detaljer, material och ton till Stockholms och Slakthusområdets särprägel?

### Form:

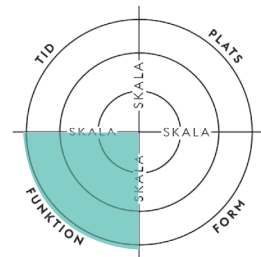
*"Arkitekturen ska uttrycka sin samtid, utvecklas med stöd av Stockholms karaktär och beskrivas som idé."*



- Hur beskrivs den arkitektoniska idén?
- Hur genomförs idén i volym, material, kulör och detaljer?
- Hur infogar sig och svarar byggnaden på variation inom tema i kvarteret och mellan kvarteren?
- Hur bidrar arkitekturen till en trygg och levande stad för boende, arbetande och besökare?

### Funktion:

*"Det byggda ska kunna användas som verktyg för att kunna lösa samhällets långsiktiga behov och tillföra staden kvaliteter med människan som utgångspunkt."*



- Hur avläses byggnadens funktion i gestaltningen?
- Hur bidrar byggnadens gestaltning och funktion till en öppen, trygg och livfull stadsdel?
- Hur förhåller sig byggnadens funktion till omgivande bebyggelse och stadsrum?
- Hur artikuleras byggnadens funktion i byggnadsdelar och i bottenvåningen?



## Visualisering av den arkitektoniska idén

Som ett komplement till plankartan och planbeskrivningen tas ett arkitekturprogram fram till varje etapp. I arkitekturprogrammet visualiseras den arkitektoniska idén och vad som är kvalitetsbärande i de förslag som ligger till grund för detaljplanen. Illustrationerna visar den ambitionsnivå som ska upprätthållas till färdigt projekt.

Till samråd är syftet med ett eventuellt arkitekturprogram främst att presentera det arkitektoniska förslaget för allmänhet och remissinstanser. Till granskning och antagandehandling ska arkitekturprogrammet redogöra för vad som styrs i plankarta och vad som styrs i överenskommelse om exploatering. Arkitekturprogrammet biläggs avtal om överenskommelse om exploatering.

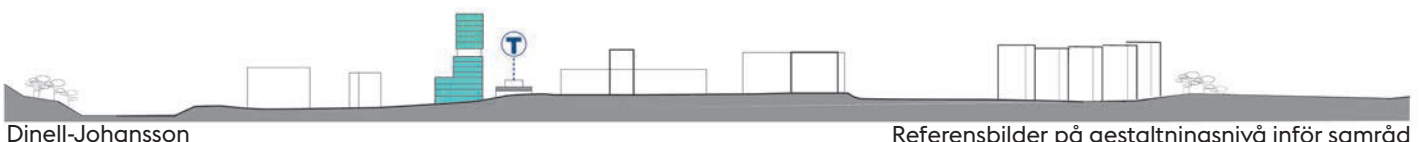
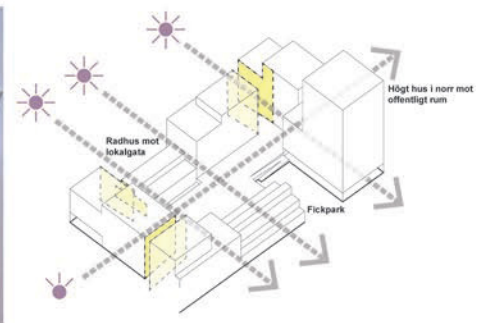
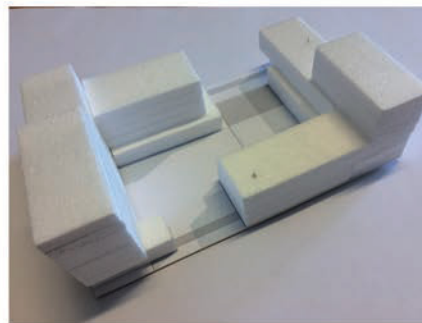
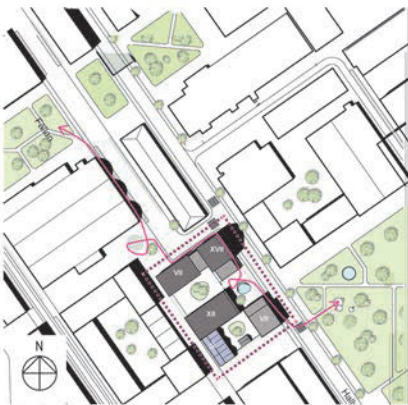
Detaljeringsgrad till respektive skede beror på övergripande tidplan och fastställs av stadsplaneraren i respektive detaljplaneprojekt.

## Inför samråd

Till samråd bedömer stadsplaneraren i respektive detaljplan om ett arkitekturprogram ska tas fram eller om förslagen ska redovisas på annat sätt. Inför samråd ska den arkitektoniska idén vara väl formulerad och tydligt men enkelt gestaltad. Tyngdpunkten i gestaltningen till samråd ska fokusera på den arkitektoniska idén för etappen som helhet och på hur byggnader och kvarter samverkar utifrån denna idé. Hur förslagen förhåller sig till Slakthusområdets ledmotiv och den omgivande stadens typologi ska framgå i materialet.

Till samråd behandlas de förutsättningar och begränsningar som delvis formar arkitekturen. Långa stadsdelssektioner och elevationer är viktiga verktyg för att förmedla förslagets förhållande till omgivningen. Byggnadens volym och komposition, mötet med gata och gård, eventuellt en tidig idé kring materialitet och detaljering är rekommenderad nivå.

En checklista för inlämning av material tillhandahålls av stadsplaneraren.



Dinell-Johansson

Referensbilder på gestaltningsnivå inför samråd

## Visualisering under arbetsprocessen

- I Slakthusområdets projektgrupper uppmuntras till ett öppet och utforskande arbetssätt. Att dela olika alternativa förslag, skissa tillsammans under arbetsmöten och gemensamt pröva olika alternativ välkomnas.
- I Slakthusområdet är det viktigt att samverka med omgivande kvarter och etapper. Samverkansprocessen underlättas av att ha arbetsmöten runt en fysisk modell och i digitala modeller. Staden har fysiska modeller för hela stadsdelen som är tillgängliga för arbetsmöten i små eller större sällskap.
- Illustrationsnivån i den initiala gestaltningsprocessen ska vara lättfattlig utan krav på att vara detaljerad eller avancerad.
- Långa stadsdelssektioner och elevationer är viktiga verktyg för att undersöka förslagets förhållande till omgivningen.
- Förklarande referensbilder kan vara ett effektivt arbetsredskap i processen.
- Material- och kulörprover bör tas fram när projektets överordnade arkitektoniska idé har formulerats och konkretiserats i volym och komposition.

## Inför granskning

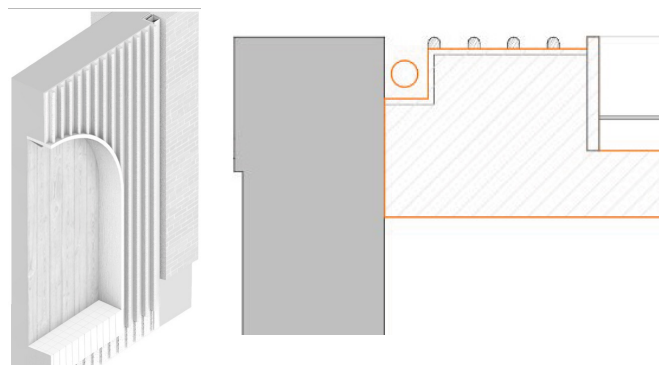
Till granskningsskedet ska ett arkitekturprogram tas fram. Syftet med arkitekturprogrammet till granskningsskedet är dels att redovisa den arkitektoniska idén för etappen som helhet, men också för varje enskilt kvarter, byggnad och byggnadsdel.

I arkitekturprogrammet ska de bärande elementen i den arkitektoniska idén gestaltas och det ska tydligt framgå hur den arkitektoniska kvaliteten säkerställs i färdig byggnad genom, förutom planbestämmelser även preciseringar som bekräftar i exploateringsavtal. Denna precisering underlättar uppföljning inför bygglovsprocessen och fortsatt genomförande. Till granskningsskedet ska förslaget därför vara mer detaljerat och den arkitektoniska idén fördjupad. Detta avspeglar sig i det material som förväntas levereras av byggaktörerna i etappen.

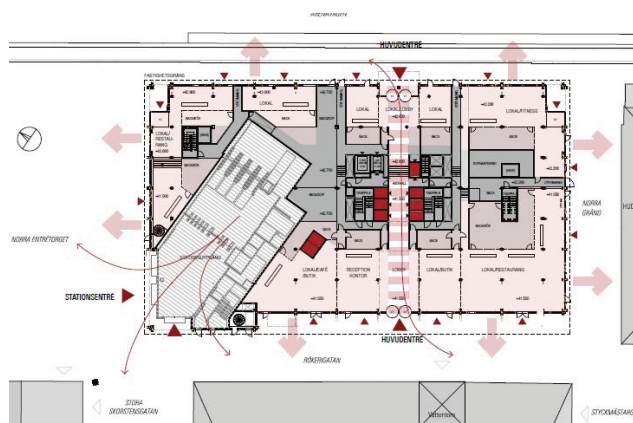
En checklista för inlämning av material tillhandahålls av stadsplaneraren.



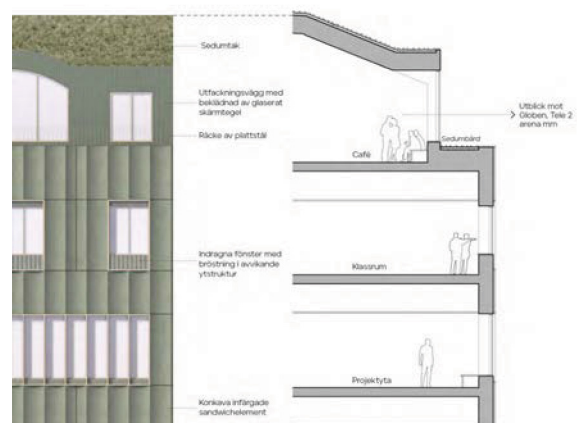
Dinell-Johansson



Elinder Sten arkitekter



Lundgaard Tranberg arkitekter



Cedervall arkitekter



Sweco

Referensbilder på gestaltningsnivå inför granskning

## 5. Slakthusområdets arkitektur



### Slakthusområdet och kvarteret

Detta avsnitt beskriver de värdebärande utgångspunkterna i gatu- och bebyggelsestrukturen som stärker och tydliggör områdets identitet och särprägel.

*"Slakthusområdets historiska delar ger unika möjligheter att utveckla en ny stadsdel grundad på den historiska miljön. Detta förutsätter tillägg med hög arkitektonisk ambitionsnivå som svarar mot morgondagens behov men också mot de kulturhistoriska värden som fortsatt utgör kärnan i ett utvecklat Slakthusområde. Det bör även i framtiden vara möjligt att läsa områdets olika utvecklingsfaser, annars riskerar området att framstå som fragmentariskt och den kulturhistoriska läsbarheten minskar."*  
ur Planprogram för Slakthusområdet

Att bygga i och i anslutning till befintlig bebyggelse medför både möjligheter och utmaningar. Det är nödvändigt att förstå det existerande planmönstret och hur bebyggelsen skapar fronter och volymer i stadsrummet. Nya lager som läggs till ska bidra till att läka och stärka staden, både strukturellt och arkitektoniskt. Möten mellan det gamla och det nya, mellan olika skalor och stadsplaneideal ska samverka och tillsammans bidra till en ny helhet.

Slakthusområdet är i sin helhet utpekat som ett kulturhistoriskt värdefullt område av Stadsmuseet med byggnader som är blå-, grön- och gulklassade. Slakthusområdets befintliga byggnader har utvecklats över lång tid och anpassats till nya krav och verksamheter vilket gör det möjligt att på plats läsa områdets olika utvecklingsfaser och historiska djup. Liknande tillvägagångssätt ska ligga till grund för den fortsatta utvecklingen av bebyggelsen. Slakthusområdets unika identitet, som grundar sig på det historiska djupet, ska vara närvarande i alla kvarter, i byggnadsdelar, material och volymhantering.

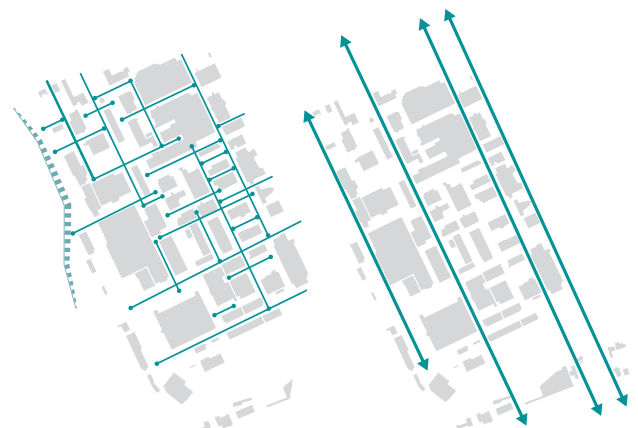
- All ny bebyggelse ska värna och förstärka siktlinjer i nord-sydlig riktning och bejaka den labyrintiska grändstrukturen i öst-västlig riktning.
- Det flikiga mötet mellan byggnad och gata, genom fasadindrag, ska bevaras i befintlig struktur och uppmuntras i ny bebyggelse.
- Gränsen mellan gata och kvarter ska tydliggöras med en fris av små granithällar, med möjlighet till möblering och grönska.

### Bebyggelsestruktur

Den befintliga bebyggelsestrukturen i området karaktäriseras av en mänsklig skala, väldefinierade gaturum med en kvartersindelning där en byggnad som regel utgör ett kvarter. Gatudragningar som utgår ifrån slaktindustrins produktionslinje med rätvinkliga gator och långa siktlinjer i nord-sydlig riktning samt kortare gator och siktlinjer i väst-östlig riktning skapar en labyrintisk struktur med långa och korta siktlinjer. Gatudragningarna utgör ett historiskt skikt som kommer bevaras.

Där behov uppstått i industrin har till exempel fasadliv skjutits in, lastdockor lagts till och skärmtak skjutit ut. Det har medfört ett flikigt, varierat möte mellan byggnad och gaturummet. Denna flikighet är något som ska bevaras och fortsätta utvecklas i den nya bebyggelsen.

Gaturummen har stor betydelse som offentligt rum då området är relativt tätt och tillgången på grönyta är begränsad. Vissa gator utformas i första hand som vistelsezoner vilket gör att bottenvåningarnas utformning blir särskilt viktig för att stärka det offentliga rummet och livet på gatan. Gatan utformas som ett gemensamt heltäckande, slätt industrigolv. Alla byggnader, befintliga och nya, ska ha en fris längs fasaden. Frisen ger möjlighet till bland annat planteringar och uteserveringar, är ett sammanbindande element i hela stadsdelen och förstärker flikigheten.



Labyrintiska tvärgator i öst-västlig riktning och långa siktlinjer i nord-sydlig riktning. Tengbom





## Historiskt djup

Slakthusområdets successiva utbyggnad har resulterat i en variation av arkitektoniska uttryck och funktioner. Gemensamma drag är bland annat lågskaliga horisontella volymer, rationella fasaduttryck, regelbunden fönstersättning och de robusta materialen.

I de första byggnaderna som uppfördes i Slakthusområdet mellan år 1906-12 är industrifunktionen tydligt avläsbar med en enhetlig och rationell arkitektur. Likaså är områdets industribyggnader från 1930-talet exempel på funktionsarkitektur med enkelt fasaduttryck, renodlade volymer och låg skala.

1950-70-talens tegelarkitektur representerar en vidareutvecklad funktionsarkitektur i bland annat varmrött tegel med inslag av glas, stål och plåt. Slakthusområdet har en krans av högre, mer sammansatta volymer som samspelar med Globenområdets postmoderna arkitektur.

Byggnader och byggnadsdelar av mer tillfällig karaktär har alltid funnits i Slakthusområdet. Temporära byggnationer har tillkommit när en funktion har behövts förstärkas eller adderas, för att sedan rivas och ersättas av något annat. Kring 2020 präglas det tillfälliga av till exempel tryckimpregnerat trä, korrugerad plåt och muralmålningar.

Med ett par undantag är ambitionen att bevara minst en byggnad från varje årtionde i Slakthusområdet för att kunna behålla områdets historiska djup och möjliggöra fortsatt förståelse och synliggörande av områdets utvecklingsfaser.

Den nya bebyggelsen ska förhålla sig lågmält och varsamt till den äldre bebyggelsen, som spelar huvudrollen i stadsdelen.

Den nya bebyggelsen ska komplettera helheten i en befintlig bebyggelsestruktur eller kvarter med skala och form i harmoni med det befintliga och därmed ge sammanhang för läsbarhet.

Den nya bebyggelsen ska läka en splittrad struktur och skapa starkare samband genom nya tillskott.

Byggnadsvolymer, markbeläggning, nya gestaltade offentliga rum och andra karaktärsgivande element ska bidra till att skapa värdefulla och trivsamma kvarter i Slakthusområdet.

Den arkitektur som tillförs ska utformas utifrån dagens behov och ideal utan att kopiera äldre förlagor men bör samtidigt inordna sig i den befintliga miljöns övergripande plan- och volymstruktur.



## Bevara områdets historiska djup

Minst en byggnad från varje årtionde bevaras för att kunna behålla områdets historiska djup och möjliggöra fortsatt förståelse och synliggörande av områdets utvecklingsfaser.

- Den nya bebyggelsen ska förhålla sig lågmält och varsamt till den äldre bebyggelsen.
- Ny bebyggelse ska komplettera befintlig struktur
- Bebyggelsen ska bidra till att läka stadslandskapet, skapa nya målpunkter och stärka kopplingar.
- Arkitekturen ska vara samtida men inordna sig den äldre bebyggelsen och strukturen.

- Pionjärstiden från 1912: låg skala, robust, ljust tegel
- ca 1940- 1960: rationellt, horisontalitet, varmt tegel, stål och glas
- 1980- tal: strukturalism, historiserande ljusa kulörer, lekfulla detaljer, stora volymer
- Det nya tidslagret 2020- 2030



## Kvarteret och byggnaden

Om föregående avsnitt visar utgångspunkterna för fortsatt utveckling av Slakthusområdets struktur beskriver detta avsnitt de grundläggande principerna för den nya bebyggelsens gestaltning. Principerna ska genomsyra varje beslut gällande utformningen av ny- och ombyggnation i stadsdelen.

## Arkitektonisk kvalitet

Stockholms signum är den höga kvaliteten på den bebyggda massan. När staden växer behöver det som byggs fortsatt hålla hög kvalitet. Större delen av det som byggs ska gestaltas med en lågmäld ton och inpassas i en harmonisk helhet. Offentliga byggnader och utpekade objekt kan ta plats, utgöra stoltheter och synas mer i stadsbilden.

Hela Slakthusområdet ska präglas av hög arkitektonisk kvalitet. Kvalitet handlar till exempel om att hitta proportioner, programmering, detaljering, förhållande till gata, ljusförhållanden, materialval.

Genom att tidigt formulera en arkitektonisk idé kring varje enskilt tillägg, säkras möjligheterna till högkvalitativ gestaltning. En tydlig arkitektonisk idé har oftast ett tydligt avläsbart koncept, är logisk och självklar på platsen.

*"En arkitektonisk idé formulerar intentionen med gestaltningen av ett stadsrum, landskapsrum eller en byggnad." ur Stockholms Byggnadsordning*

Tillkommande bebyggelse ska utgöra ett samtida tillägg med kunskap om det befintliga. Varje kvarter och byggnad ska bidra till att stärka upplevelsen av Slakthusområdet som helhet och utgöra ett bidrag till den gemensamma stadsmiljön.

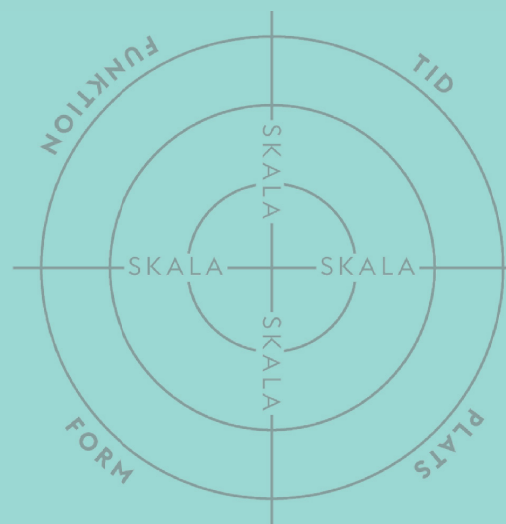
Det nya Slakthusområdet som nu växer fram bidrar med ännu ett tidslager i stadsdelens och Stockholms byggnadshistoria. Detta tidslager ska vara avläsbart, vara hållbart över tid och förhålla sig respektfullt till områdets kulturhistoria men också till Stockholms särskilda skala och kulörpalett.

Den arkitektur som växer fram ska tydligt representera den samtid den är sprungen ur. Innovativa idéer för hög verkshöjd och materialverkan ska uppmuntras.

Att tolka samtiden på ett högkvalitativt sätt är att förmå plocka upp nuet och ge det fysisk form. Det kan handla om teknik, material, hållbarhet, politik, ekonomi, stilideal och innovation gällande användning.

## Arkitektonisk kvalitet

- Frågan om den arkitektoniska idén är aktuell och närvarande genom hela processen från planstart till antagande.
- Gestaltningen är en fråga som arkitekterna ska ha en tidig idé kring, som ska hålla igenom hela processen till bygglov och färdig byggnad.
- Industrierivet ligger som grund, det är en resurs i gestaltungsprocessen.
- Arkitekturen ska vara förankrad i Stockholms skala och ton.
- Arkitekturen ska ge medvetet sinnliga upplevelser.
- Arkitektonisk kvalitet är hållbar, står sig över tid, ha en robusthet som bär byggnaden, åldras med värdighet.
- Arkitekturen ska bidra till upplevelser i gaturummet för alla som passerar, bor och lever i Slakthusområdet.
- Arkitekturen ska innovativt tolka sin samtid.





## Funktionsanpassad arkitektur

I Slakthusområdet syns vad som pågår, det praktiska har blivit estetik och funktionen tillåts forma miljön. Tillkommande byggnader ska ha genuina uttryck och funktionsanpassad arkitektur.

*"Idag är funktionen tydligt i fokus. Pallar med kotletter, frukt och bröd syns lite varstans i området. Den förhållandevis låga bebyggelsen med sina tåliga detaljer ger goda ljusförhållanden och en egen skala. Det praktiska har blivit estetik där funktionen tillåts forma miljön. Byggnaderna förmedlar den tid i vilken de byggts och den verksamhet de rymmer. Det finns en samstämmighet mellan insida och utsida. Även i de tillägg som gjorts har funktionen getts en central roll. Detaljer som inte längre passar dagens krav har helt enkelt byggts om eller bytts ut. Likaså är varje tillägg tydligt samtida." ur Program för Slakthusområdet*

I de tillägg som gjorts under årens lopp har funktionen redovisats i arkitekturen. Den strategin för gestaltning är fortsatt gällande. Utifrån kunskap om platsen ska den tillkommande bebyggelsen redovisa funktionen genom det arkitektoniska uttrycket.

När Slakthusområdet växer fram som en levande blandstad är det centralt att kunna avläsa funktionen i en byggnad. Orienterbarhet i en stad, upplevd trygghet och tillhörighet bygger på hög grad av avläsbarhet.

I Slakthusområdets struktur, där kvarteren oftast inte har tydliga fram- och baksidor, är det viktigt med tydliga entréer. I den labyrintiska kvartersstrukturen med ofta smala gaturum är det också viktigt att kunna avläsa vad som är privat kvartersmark och vad som är offentliga torg, parker och gator.

Många av de bevarade byggnaderna kommer konverteras från industri till annan verksamhet. Att

- Nya byggnader, tillbyggnationer och ombyggnationer ska redovisa sin funktion, där utsidan speglar insidan.
- Volymhantering och komposition styrs utifrån byggnadens tänkta funktion.
- Byggnadernas bottenvåningar och entréer ska tydligt visa byggnadens funktion.
- Tillkommande bebyggelse och kvartersstruktur ska ha tydliga gränser mellan privata och offentliga rum.
- Ny användning i befintliga byggnader ska varsamt tydliggöras.

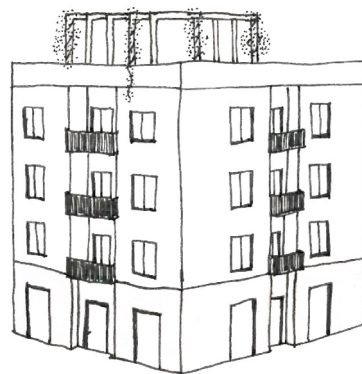
framhäva funktionen och därmed öka orienterbarheten genom till exempel tydliga entréer och skyltning på ett varsamt sätt är en angelägen utmaning. Det är en balansgång mellan att tydligt redovisa ny funktion och bevara ursprungsarkitekturens kvaliteter och särprägel.

*"Här finns stor stadsutvecklingspotential och områdena kommer att genomgå omfattande förändringar. De ofta storskaliga byggnaderna med få entréer och slutna bottenvåningar skapar bristfälliga samband både inom områdena och till omgivande stadsdelar. Det kan därför vara motiverat att bryta upp stora volymer för att skapa ett integrerat gatunät samt ordna fler entréer mot gatan." ur Stockholms Byggnadsordning, om verksamhetsområden.*

Bostadsbebyggelsen, som inte har några historiska förlagor i Slakthusområdet, ska ha ett nedtonat och sammanhållet uttryck med en markerad bottenvåning, lugnt mellanparti och ett tydligt tak. Bostadsbebyggelse inom ett kvarter ska samgestaltas för en harmonisk och sammanhållen kvartersgestaltning.

I Slakthusområdet är de offentliga byggnaderna, som till exempel skolor, viktiga och ska lyftas fram i stadsbilden, både gällande arkitektoniskt uttryck och placering i stadsrummet.

Kontorstypologin tenderar att vara massiv och överskugga sitt sammanhang. Tillkommande kontorsvolymer ska därför gestaltas med stor hänsyn till gaturummen, sol och skugga, med indragna övre våningar och proportioner som speglar Slakthusområdets tidiga kontorsbebyggelse. Kontor ska ha tydliga entréer och stor omsorg kring gestaltningen av bottenvåningarna, för att bidra till den mänskliga skalan och liv i gaturummet. Publik verksamhet i bottenvåningarna ska eftersträvas i så stor utsträckning som möjligt.



Bostadsbebyggelse med tydlig volymindeling i sockel, skaft och topp. Markerad bottenvåning och annonserade bostadsentréer.





## Variation inom tema

Runt om i Europa växer nya stadsdelar fram på gammal industrimark och ibland kan de vara förvillande lika. När man besöker Slakthusområdet i framtiden ska känslan av lokal och historisk förankring vara genomgående.

Slakthusområdet lyfter fram sin historia och förmedlar en djup förankring i Stockholms utpräglade arkitektur. Gestaltningen utgår från ett gemensamt formspråk och en sammanhållen material- och kulörpalett som förhåller sig lugnt till de karaktärsbärande befintliga byggnaderna.

I Slakthusområdet är det till stor del det offentliga rummet som knyter samman kvarteren, med det genomgående industriella golvet, med dess återkommande material och den karaktärsstarka frisen kring varje kvarter.

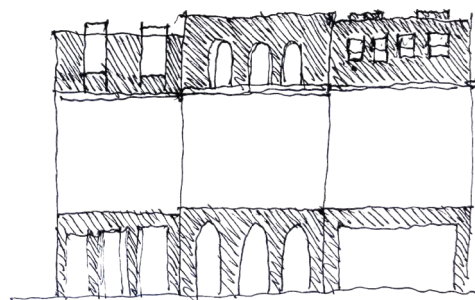
Den labyrintiska gatustrukturen, kvarterens flikighet, med indrag, lastkajer och släpp i strukturen samt bebyggelsens och landskapets varierande höjd och karaktär är en mycket varierande och kontrastrik utgångspunkt för bebyggelsen.

Tillkommande bebyggelse ska uppfattas som en helhet och inom varje kvarter eftersträvas en lågmäld variation inom tema gällande volymhantering, material och kulör.

Kvartersbebyggelsen förhåller sig nedtonat och lyfter fram de kulturhistoriska byggnaderna, som här spelar huvudrollen. Samtidigt kan uttrycken variera inom ett spann och med en grammatik som är återkommande och som känns igen. Kvarteren ska samspela med varandra gällande skala, form och volym samt minska intrycket av "en byggaktör, ett kvarter".

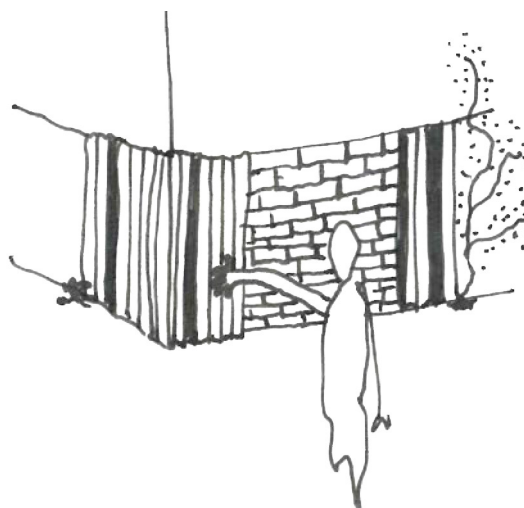
Att utmana det befintliga i både skala, material och form riskerar att överrösta den historiska miljön och skapa ett allt för stökigt intryck.

Slakthusområdet är stort, med många olika angränsande strukturer, skalor, innehåll, arkitektoniskt uttryck och typologi och en grundlig platsanalys ska göras för varje ny byggnad och kvarter. Ton, material, volymhantering och komposition ska vara fast förankrat i platsen och ha en sammanhållen arkitektonisk idé.



Inom kvarter samspelar byggnadskroppar och bildar en sammanhållen volym och komposition. Variation inom tema skapar liv med bibehållet lugn. Bostadsvolymer avläses genom en tydlig tredelning i bas, skaft och topp.

- Slakthusområdets särprägel och ton känns igen i hela stadsdelen.
- Ny bebyggelse är nedtonad och lyfter fram det kulturhistoriska arvet.
- Nya kvarter har en sammanhållen, harmonisk variation inom tema, utan utmärkande solister.
- Kvarter möter kvarter med en harmonisk volymhantering, med återkommande och nedtonad variation.
- Den stora skillnaden i karaktär inom Slakthusområdets delområden, den labyrintiska gatustrukturen och kvarterens flikighet bidrar till variation.



Taktila material i den nära skalan, närmast människan.



## Byggnaden och detaljerna

I detta avsnitt går vi igenom de vägledningar för gestaltning som ska följas vid all ny- och ombyggnation i Slakthusområdet. Vägledningarna fokuserar på komposition och byggnadens delar och detaljer.

### Volym och komposition

Slakthusområdets bebyggelse ska i volym och komposition vara väl förankrad i Stockholm och i stadsdelen.

Slakthusområdets utveckling kan avläsas i årsringar med sammanhängande volym och komposition och bebyggelsehöjd. Trots stadsdelens stråk av sammanhängande takhöjder finns en ständig variation i höjdlädd, på grund av topografiskt stora skillnader, men också på grund av indragna byggnadsvolymer, tillfälliga tillägg och installationer i form av skorstenar och ventilationshuvor.

Denna variation kommer fortsatt accentueras, med bland annat fickparker och fris. En enkel och nedtonad volymhantering uppmuntras, för att möta denna variation med ett sammanhållet lugn.

Byggnadshöjd och exploatering i det nya tidslagret ska förhålla sig till befintlig bebyggelses höjd på ett respektfullt sätt. Vissa delområden är mer känsliga för hög exploatering än andra.

Arenavägen med dess bebyggelse löper som en höjdrygg genom området, volymerna möter Globenområdet högre skala, men underordnar sig Tele2 Arena.

Runt parker och torg eftersträvas en lägre, nedtrappande bebyggelse för att bidra till ljusa platser i lä, optimalt för vistelse och möten.



- Upphöjd platta med höga, massiva volymer och ett stort infrastrukturrum.
- Krans av högre bebyggelse, ca 7-8 våningar
- Känslig historisk kärna med låg bebyggelse, 1-3 våningar
- Känslig senare årsring med något högre bebyggelse, 4-6 våningar
- Villabebyggelse på en högre platta, kräver omsorgsfullt möte med ny bebyggelse
- Flerfamiljshus i stockholms-skala, 4-6 vån
- Marken sluttar brant mot riksintresseområdet Gamla Enskedes småskaliga bebyggelse

Byggnadshöjder liksom topografin varierar stort i området



I Slakthusområdet är tätheten högre än i stenstaden och ofta med smalare gaturum än vad som är vanligt i Stockholm. Detta ställer högre krav på volym och komposition i strävan mot en vänlig och trevlig stadsdel med offentliga rum som lockar till att stanna länge och återkomma ofta.

Strukturen, med smala, labyrintiska gaturum, kräver en finkänslig volymhantering. Ny bebyggelse ska anpassas i höjd för att få in mer solljus, dagsljus och rymd i gaturummet. Fasadindrag i trånga partier och avfasade eller indragna kvartershörn i korsningar där det är angeläget att få in ljus från fler väderstreck ska göras.

Bostadsbebyggelse ska vara sammanhållen inom och mellan kvarter. Högre, smäckra uppstickande delar kan förekomma i kvarteret, men ska studeras noga i förhållande till ljus, skugga och gaturum.

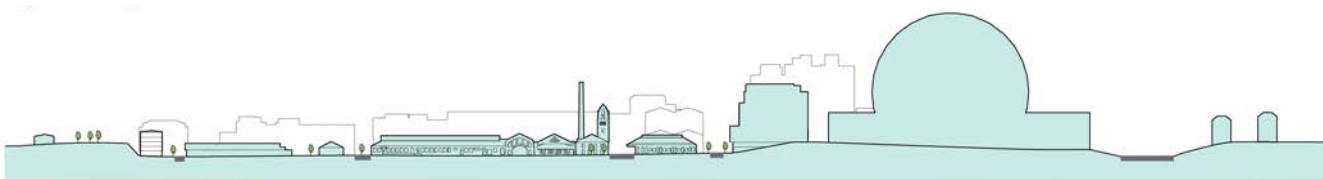
Längs smala gator ska indrag av de övre våningarna övervägas för att säkerställa ljus och rymd i gaturummet. Inom kvarter samspelar byggnadskropparna för att skapa en harmonisk helhet med variation inom tema. Aktörer inom ett kvarter ska samverka och tillsammans finna fram till en lågmäld, sammanhållen helhetskomposition. Den funktionsanpassade arkitekturen manifesteras tydligt i volym och komposition.



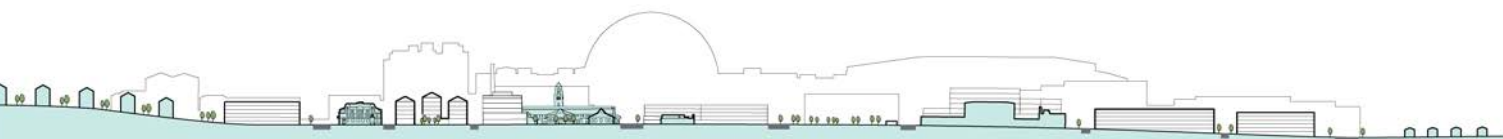
Längdsektion genom Rökerigatan mot väster



Längdsektion genom Arenavägen mot väster



Tvärsektion genom Styckmästargatan mot norr



Längdsektion genom Hallvägen mot öster

Tvär- och längdsektion genom Slakthusområdet. Befintlig bebyggelse och stadslandskap varierar stort. Tillkommande bebyggelse ska läka, komplettera, förstärka och stödja befintlig struktur.

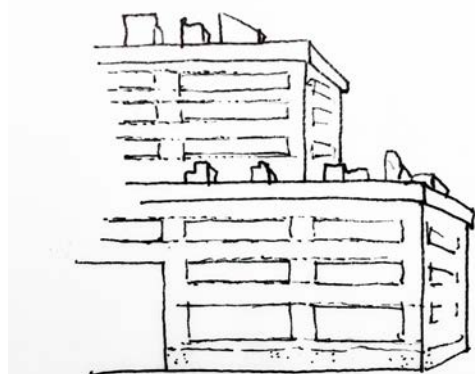




Med få undantag är det ursprungliga Slakthusområdet indelat enligt principen där ett kvarter utgörs av en byggnad. Det betyder inte att kvarteren är massiva, slutna eller utan variation.

*"Dagens verksamheter i området var och är beroende av varuleveranser. Detta har skapat förgårdar med lastkajer och upplagsplatser och har gjort att gränsen mellan de offentliga och de privata rummen är flikig men tydlig. Denna kvalitet utvecklas genom kvarter som möter det offentliga rummet med en oregelbunden gräns som ger nya platsbildningar."*  
ur Program för Slakthusområdet

En variation i fasadliv mot gaturummet har uppstått, då lastkajer, avställningsplatser och entrépartier behövt ta plats. Denna flikighet är kännetecknande för Slakthusområdet och ska förstärkas i framtida volymhantering.



Tydlig komposition med konsekvent horisontalitet präglar många kontors- och verkstadsbyggnader, liksom det lekfulla och variationsrika taklandskapet.

## Volym och komposition

- Ny bebyggelse ska vara väl förankrad i Stockholm och i stadsdelens volym, skala och komposition.
- Variation i fasadliv mot gaturummet uppmuntras och förstärks av fris och fickparker.
- Byggnadshöjd och exploatering i den nya årsringen ska förhålla sig respektfullt till befintlig bebyggelse.
- Ny bebyggelse ska anpassas för att få in bra med solljus, dagsljus och rymd i gaturummet, de offentliga platserna och på bostadsgårdarna.
- Aktörer inom ett kvarter ska samverka för att skapa en sammanhållen komposition.
- En byggnads funktion avläses i dess komposition.

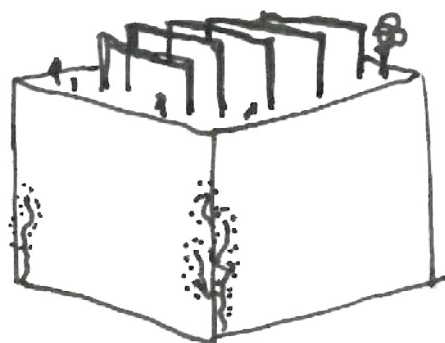
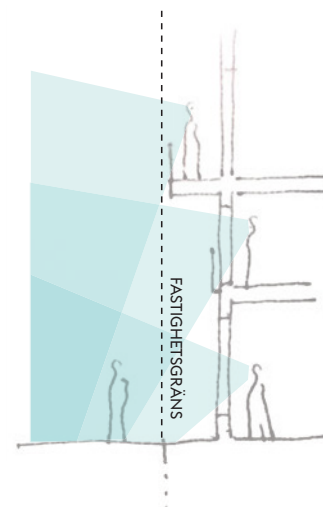
Slakthusområdets taklandskap är stramt men varierat. Variationen är sprungen ur behov av tekniska installationer för att stödja verksamheterna i byggnaderna, uttrycket är sammanhållet i materialvalen på taken och i volymhanteringen, där det är fler små installationer snarare än samlade större teknikutrymmen. Ny- och ombyggnation ska utgå ifrån och förädla Slakthusområdets taklandskap.

Takterrasser uppmuntras, men kompletterande volymer på tak ska vara små och av teknisk karaktär.

Balkonger och uteplatser uppmuntras, men de får inte kraga ut över allmän plats. Mot vissa gator tillåts utanpåliggande balkonger, i andra gaturum krävs indragna balkonger, integrerade i byggnadsvolymen.

Balkonger mot gata får finnas från 4,7 meter och uppåt.

Ögon på gatan.  
Balkonger bidrar med tygghet och liv i gaturummet. De oftast trånga gatorna känns luftigare då de nedersta våningarna inte har burspråk.



Offentliga byggnader, som tex skolor ska ha en särställning i Slakthusområdet, vilket ska uttryckas även i volymhantering. Offentliga byggnader ska ha en solid och framträdande gestaltning med entréer som är integrerade i byggnadsvolymen och leder besökaren rätt.



## På- och tillbyggnader

I Slakthusområdet kan en byggnadsevolution avläsas, där byggnader har förändrats närmast organiskt under lång tid, med byggnadens funktion i fokus.

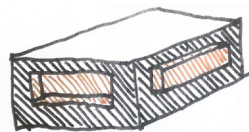
Den värdebärande karaktär som de bevarade kulturmiljöklassade byggnaderna har ska vara utgångspunkt vid tillbyggnad.

Kvarter med befintlig bebyggelse förtätas varsamt genom på- och tillbyggnader anpassade till nuvarande förutsättningar och historiska värden. Vissa kvarter kan tåla en högre exploatering, medan andra lämnas i princip orörda.

Befintlig bebyggelse ska vara avläsbar och kunna framträda utan att dess volym eller karaktär försvagas i den nya bebyggelsens närhet.

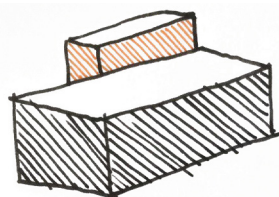
De nya tilläggen som görs kan underordna, inordna eller i yttersta undantag överordna sig den befintliga bebyggelsen, beroende på i vilket sammanhang och vilken funktion tilläggen har. Förhållningssättet ska vara medvetet och välavvägt. Detta kan komma till uttryck genom placeringen i landskapet, volymhanteringen eller detaljutförandet. Det som tycks smälta in på avstånd kan visa sig bryta av mot omgivningen i detaljernas utförande och måste därför studeras i alla skalor.

I Slakthusområdet har temporära byggnationer alltid tillkommit när en funktion har behövts förstärkas eller adderas, för att sedan rivas och ersättas av något annat. Just nu präglas det tillfälliga av till exempel tryckimpregnerat trä, korrugerad plåt och muralmålningar. Tillfälliga byggnader tillåts ha ett mindre respektfullt förhållande till befintlig bebyggelse i komposition och ton och ska gärna utstråla just kortvarig närvaro i Slakthusområdet.



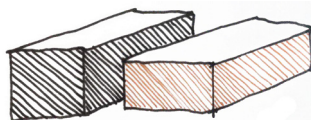
### Komplettering:

Tillägg som förnyar och kompletterar det den befintliga byggnaden saknar, t ex sluten befintlig bottenvåning bevaras men öppnas upp i tilläggsdelen.



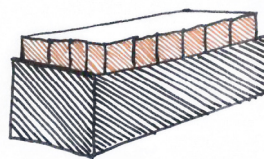
### Addition:

Tillägg som underordnar sig befintlig byggnad och "tar ett kliv tillbaka".



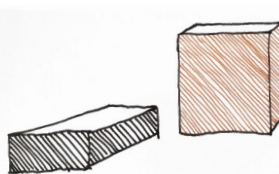
### Autonom:

Självständigt tillägg som tar hänsyn till men utmanar befintlig byggnad.



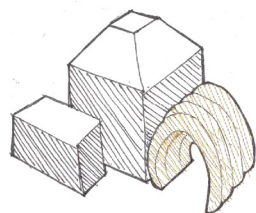
### Förstärkning:

Tillägg som kröner byggnaden med volym och/eller funktion och som gör befintlig byggnad tydligt avläsbar, t ex indragna stadsradhus på befintlig kontorsbyggnad.



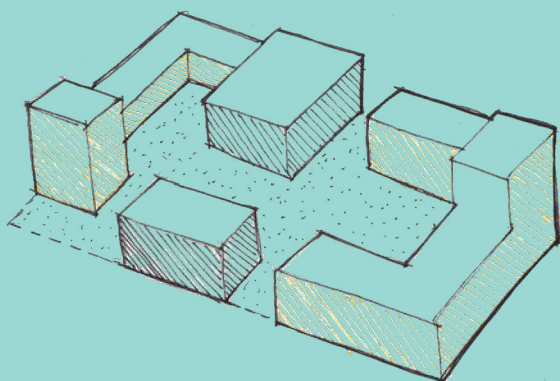
### Monolitisk:

Större gest som utmanar befintlig byggnad utan att ta över.



### Tillfälliga tillägg:

Tydligt tillfällig karaktär. Tillfälliga material, avvikande kulörpalett, lekfullt, grovt.



- Den värdebärande karaktär som bevarade byggnader har ska vara utgångspunkt vid på- och tillbyggnad.
- Befintlig byggnad ska vara avläsbar och kunna framträda utan att dess volym eller karaktär underordnas den nya bebyggelsen.
- Kvarter med befintlig bebyggelse förtätas varsamt genom på- och tillbyggnader anpassade till nuvarande förutsättningar och historiska värden.



## Bottenvåningar och frisen

Många av de befintliga bottenvåningarna är artikulerade med lastkajer, skärmtak, men utan någon medveten öppenhet mot gatan. Det finns heller inga tydliga fram- och baksidor. Gatorna är utformade som transportstråk och kantade av bebyggelse som sällan är utformad så att stadslivet stärks.

## Bottenvåningar

Bottenvåningen är den del av byggnaden som befinner sig nära människan i stadsrummet. Bottenvåningens utformning spelar en avgörande roll för samspelet mellan inne och ute. Ett aktivt gränssnitt bidrar med mänsklig närvaro, innehåll och variation. I ambitionen att utveckla Slakthusområdet till en levande och trygg stadsdel är det viktigt att tillföra ett öppet gränssnitt mot gatorna och torgen, utan att förvanska de befintliga kvaliteterna.

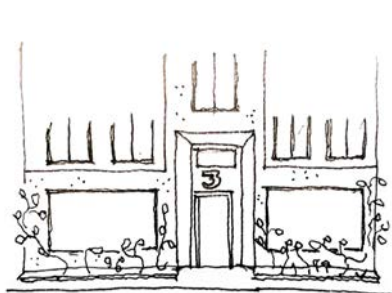
Ny bebyggelses bottenvåningar ska utformas med särskilt stor omsorg i förhållande till byggnaden i övrigt, till exempel med högre detaljeringsgrad, och avvikande material och kulör.

Rumshöjden ska vara högre i bottenvåningen än i resten av byggnaden, för att rymma en flexibilitet över tid gällande funktioner och bidra till ett öppet gränssnitt mot gatan.

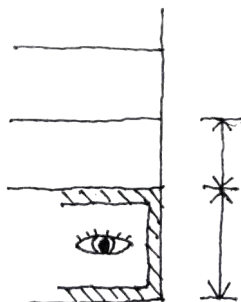
Huvudentréer ska alltid placeras mot gatan för att bidra till ökad orienterbarhet, trygghet och liv i gaturummet.

Av samma anledning ska byggnadens funktion vara avläsbar i bottenvåningen. Mot huvudstråk med aktiva gränssnitt ska fasader vara så uppglasade och aktiva som möjligt.

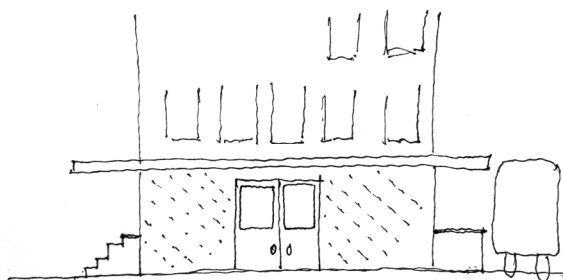
Takterrasser och takbarer tillför fina kvaliteter, men som huvudregel önskas all publik verksamhet koncentreras till bottenvåningarna, för att stärka gatulivet. I de delar med tidvis mycket starka folkflöden kan publika verksamheter högre upp i byggnaderna vara motiverat. Takterrasser för hyresgäster och boende tillför ofta fina kvaliteter och är bra komplement till innergårdar.



Entréer ska placeras mot gata



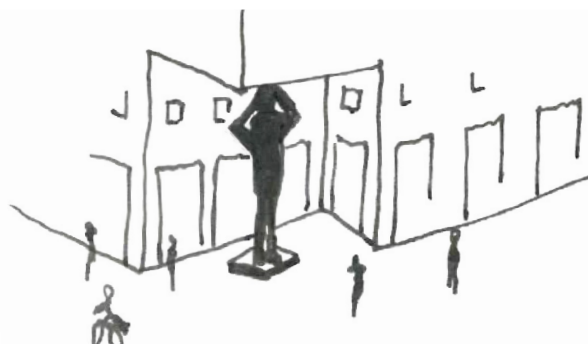
Förhöjd bottenvåning



Väldefinierade gaturum kantas av kvarter, som ofta utgörs av en heltäckande byggnadsvolym, med entréer och lastbryggor direkt mot gatan. Tydligt avläsbara funktioner och entréer skapar transparens, orienterbarhet och trygghet.

Ny bebyggelses bottenvåningar ska utformas med särskilt stor omsorg för att öka orienterbarhet, trygghet och härlighetskänsla.

- Entréer ska placeras strategiskt mot gata.
- Mot huvudstråk med aktiva gränssnitt ska fasader vara så uppglasade och aktiva som möjligt.
- Bottenvåningen ska vara förhöjd, markerad med en annan detaljeringsgrad, material eller kulör än resterande byggnad.
- Byggnadens funktion ska vara avläsbar i bottenvåningen.



Tydliga entréer som kommunicerar offentlig byggnad, leder besökaren rätt.





## Frisen

Genom att tydliggöra vem som ansvarar för en plats och vilka som har tillträde till den skapas förutsättningar för att känna tillhörighet och trygghet, i såväl det privata som det publika rummet.

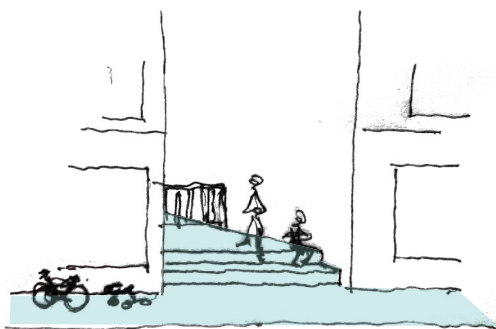
I Slakthusområdet har i gränsen mellan privat och allmän mark uppstått en flikighet, ett ojämnt fasadliv mot gatan, där lastkajer, uppställningsplatser och tekniska anläggningar tagit plats. Denna flikighet ska återspeglas i den nya bebyggelsen. Flikigheten förstärks av en hybridzon mellan byggnad och gata, en smal förgårdsmark som vi kallar fris.

Frisen ligger delvis på kvartersmark, delvis på gatemark och är genomgående för alla kvarter i Slakthusområdet. All ny bebyggelse är indragen minst en halv meter från fastighetsgräns, för att göra plats för frisen. Kvarteren ska ha en tydlig gräns mellan gata och kvartersmark.

Frisen utgör gränzonen mellan det privata och det offentliga rummet. Genom att tydliggöra gränsen bidrar den till en ökad förståelse för stadsdelens olika rum.



Frisen kan användas för grönska och möblering. En fickpark bidrar till gatans flikighet.



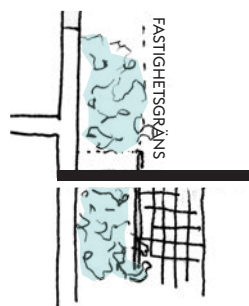
Gränsen mellan den privata bostadsgården och gata ska vara tydlig, men inte nödvändigtvis hård

Förgårdsmarken och dess fris kan användas som uppställningsyta eller yta för uteserveringar. Frisen möjliggör också att grönska kan adderas till det generellt hårdgjorda Slakthusområdet. Den kan även nyttjas för dagvattenhantering och höjdsättning för tillgänglighet vid entréer.

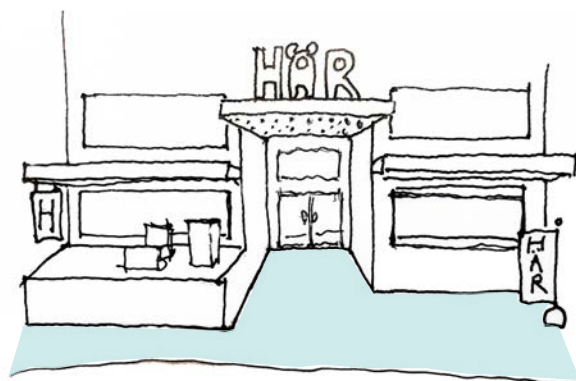
*"Frisen möjliggör planteringar på fasaderna som kan ge gröna gaturum i områdets smala gator. Frisen tar hand om Slakthusområdets flikighet. Den bildar en övergång mellan offentligt och privat som kan understödja levande gator." ur Kvalitetsprogram för offentliga rum*

Fickparker är små gröna rum som är infogade i kvarteren och erbjuder lek, vila och grönska. De små fickparkerna bidrar till flikigheten och ett levande gaturum och är fint infogade i frisen. Mot fickparker bör inga bostadsentréer finnas. I undantagsfall kan entréer till lokaler finnas. Det är viktigt att fickparkerna upplevs publika och tillgängliga för alla i stadsdelen.

*"Slakthusområdets historiska struktur rymmer inga större parker eller torg, men var man går tittar det gröna fram som sprickor ur betongen. I förslaget åstadkoms en urban grönstruktur genom ett nätverk av parker, fickparker, grönskande platser och stråk samt kvarterens framskymtande grönska." ur Kvalitetsprogram för offentliga rum*



Frisen är en social och praktisk zon, till hälften kvartersmark, till hälften allmän plats.



Frisen som annonseringsplats för verksamheterna.



## Ton

Valet av material, kulörer och detaljer i den byggda miljön påverkar människor och är viktigt för upplevelsen, både på avstånd men kanske främst på nära håll. Det man kommer nära i vardagen påverkar trivselen och det intryck som arkitekturen gör. Därför är det viktigt att låta omsorg och de ursprungliga arkitektoniska idéerna genomsyra byggnadens detaljer och material. Den upplevda identiteten hänger nära samman med kulörer, material och detaljer i bebyggelsen.

En byggnads ton, det vill säga dess detaljering, kulör, materialval, ljus- och skuggspel, skapar tillsammans med omgivande bebyggelse en sammanhållen komposition.

Slakthusområdet har en harmonisk komposition med givna solister i form av den befintliga kulturmiljön. Tonerna stärker varandra och skapar en behaglig, i platsen väl förankrad komposition. Som besökare känner du genast att du befinner dig i Slakthusområdet.

Tonen är viktig för att en miljö ska kännas omhändertagen. Detaljerna är viktiga för att vi ska känna oss hemma, sammanhållna kulör- och materialpaletter med variation inom tema ökar orienterbarheten och förståelsen. Arkitektonisk kvalitet med lång hållbarhet har väl genomarbetade byggnadsdelar, en finstämd ton.

I volymhanteringen är det viktigt att gestalta stilla rum i lä och ta tillvara de få solbelysta platserna i de smala gatorna med oftast hög bebyggelse.

Även val av kulör och fasadmaterial kan bidra till behagliga gatu- och gårdsrum. Ljusare kulörer och material som kan reflektera ljuset ner i de smala gatorna bidrar till områdets varma ton.



Sol- och ljusdiagram ur Kvalitetsprogram för offentliga rum



*"Utgå från kunskap om Stockholms karakteristiska kulörer och byggnadsmaterial vid färgsättning för god helhetsverkan i alla skalor. Ytterligheter av mörka, ljusa, skarpa eller kalla kulörer undviks. Om dessa föreslås ställs särskilda krav på motivering samt medvetenhet om dess påverkan på stadsbilden. Beakta helhetsverkan, ljusförhållanden, väderstreck, betraktelseavstånd samt det omgivande naturlandskapets färgskala över årstiderna."*  
*ur Stockholms Byggnadsordning*

Slakthusområdet har en sammanhållen material- och kulörpalett som varierar inom tema utifrån tidsålder. Tillkommande bebyggelse ska som regel ha varma jordfärger som harmonierar med och lyfter fram befintlig bebyggelse. Inom kvarter med flera byggnader ska högst två dominerande kulörer användas. Detsamma gäller material, högst två dominerande material per kvarter. Materialen ska vara gedigna, med lång hållbarhet och som åldras med skönhet, så som tegel, trä och sten.

*"Runt om i Slakthusområdet finns många fina byggnadsdetaljer i stål, trä, betongsten och tegel. Det finns ett arkitektoniskt språk som binder samman platsen: fönster, takformer, utkragande lasttak, armaturer och material."* ur Program för Slakthusområdet

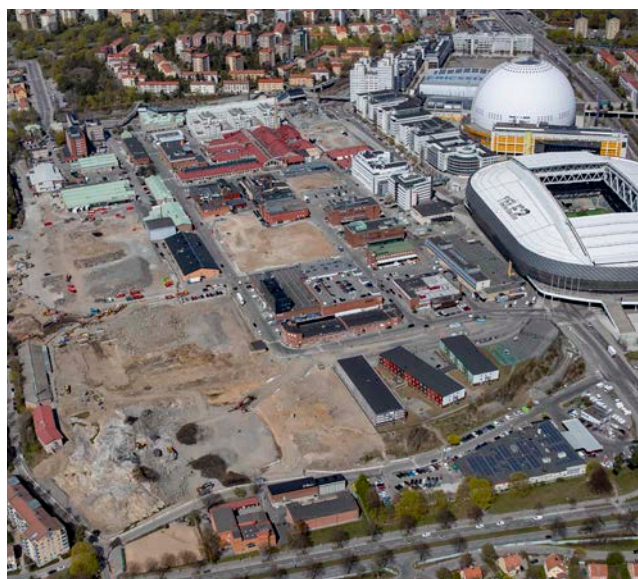
Detaljerna får gärna ta inspiration av befintligt industriminne, tolkat och omgestaltat till samtida arkitektur.

Slakthusområdet bjuder på många karaktärsfulla tak. I den historiska kärnan med den låga byggnadshöjden, upplevs takens material, kulör och form från gatan och bidrar till helhetsupplevelsen. I området återfinns också mer anonyma, platta tak som inte upplevs tydligt från gatan, förutom med uppstickande skorstenar och andra tekniska anläggningar.

Ny bebyggelses takform ska samspela inom kvarteret och anpassas till befintlig kulturmiljö.



Befintlig bebyggelses takkulör

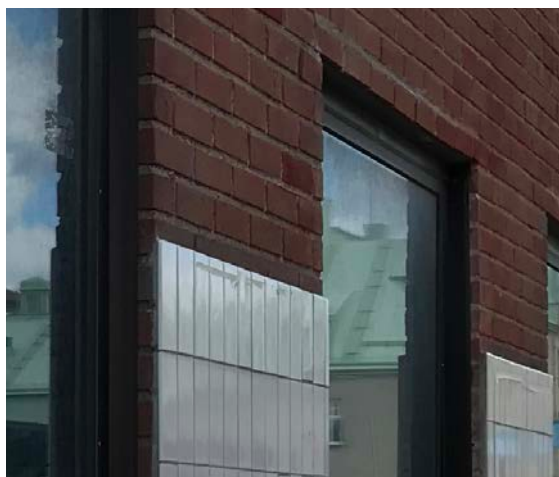
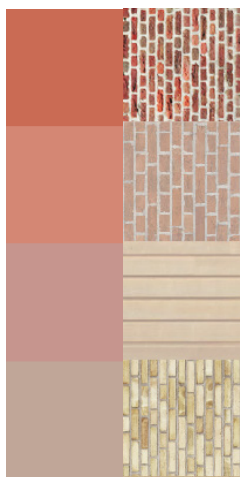
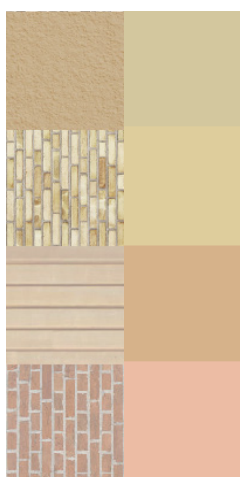


Flygvy söderifrån, maj 2022





## Kulör och materialpalett för Slakthusområdet



Material- och kulörpaletten sträcker sig från ljust tegel till mustigt röd puts. Den funktionsanpassade arkitekturen uttrycks med lager på lager av material, till exempel kaklade partier.

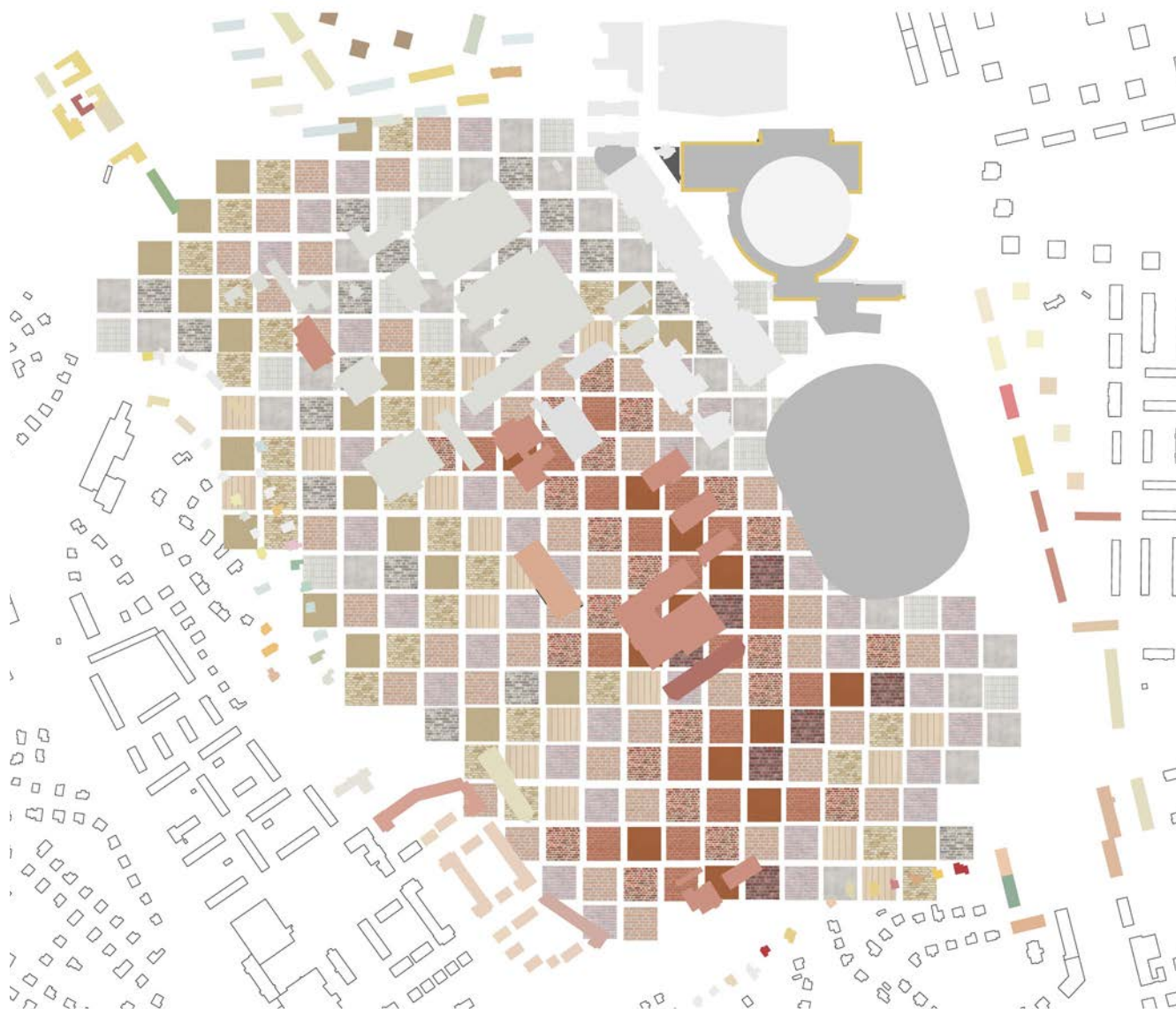


Diagram över befintlig bebyggelses fasadkulörer och zoner med olika färg och materialton för ny bebyggelse inom Slakthusområdet.

## Ton

- Volym och komposition görs med hänsyn till ljus, ljud och mikroklimat.
- Nya byggnader ska färgsättas enligt varm färgskala i jordton för att framhäva de befintliga byggnaderna.
- Högst två huvudsakliga material på fasad inom kvarteret.
- Högst två huvudsakliga kulörer för fasader i kvarteret.
- Robusta material med god hållbarhet över tid, såsom trä, tegel och sten ska användas.
- Samtida detaljer med hög kvalitet ska användas.
- En färgexpert rådgiver i planprocess för att samordna tonen inom och mellan etapper och i mötet med staden.





## 6. Slakthusområdets olika karaktärer

Slakthusområdet är variationsrikt med stora kontraster i skala, volymhantering och ton. Stadsdelen angränsar till vitt skilda stadsrum, som den nya bebyggelsen behöver förhålla sig till på olika sätt.

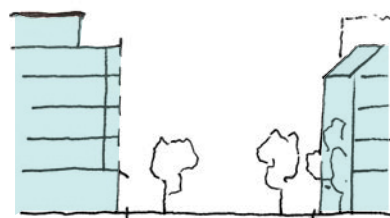
Lite grovt kan området delas in i fyra delar: Den historiska kärnan i nordost, området kring Tele2 Arena i sydost, området mellan den historiska kärnan och villaområdet nordväst och området som sluttar ner mot Gamla Enskede i sydväst.



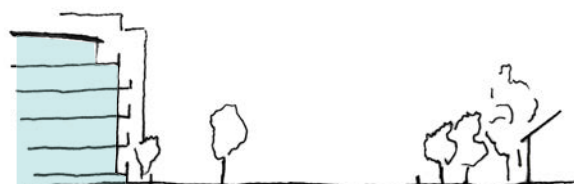
### Strukturerande gatunät

#### Huvudgatorna Palmfeltsvägen och Enskedevägen

Området ramas in av två huvudgator, Palmfeltsvägen i norr och Enskedevägen i söder, viktiga länkar i staden. Dessa båda trafikala rum ska omvandlas till stadsgator, flankerade av bebyggelse med tydliga sockelvåningar med entréer och lokaler i bottenvåningarna.



Palmfeltsvägen



Enskedevägen

#### Palmfeltsvägen

- Bebyggelse kan vara upp till 6-8 våningar och ska möta befintlig bostadsbebyggelse och topografisk stigning norr om vägen, villorna västerut men även en högre bebyggelse i Globenområdet.
- Ny bebyggelse söder om vägen ska likt befintlig bebyggelse möta gatan med flikighet.
- Västerut ska ny bebyggelse respektfullt möta befintlig bebyggelse med komposition, volymhantering och våningsantal.
- Inga bostäder i bottenvåningarna mot gatan får förekomma, heller inga utstickande balkonger.
- Bebyggelsen norr om Palmfeltsvägen är beroende av avvecklingen av tunnelbanespåren.

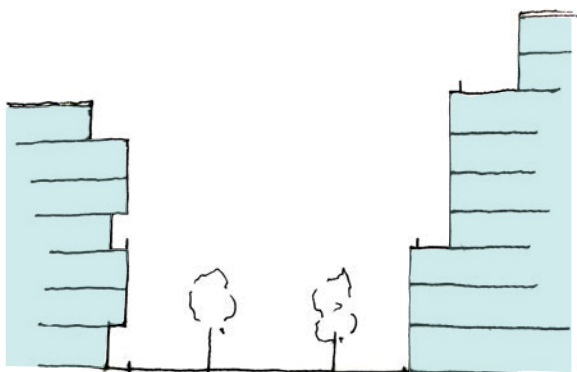
#### Enskedevägen

- Bebyggelsen mot Enskedevägen ska gå från solida och höga volymer med principen ett kvarter – en byggnad mot Nynäsvägen och möter successivt Enskedes låga villabebyggelse västerut, med en mer varierad och finkänslig volymhantering och höjdanpassning.
- Bebyggelsen ska ha en regelbunden uppdelning med en viss livförskjutning, med tydliga entréer och sockelvåningar.
- Förgårdsmark får förekomma och därmed bidra till Slakthusområdets karaktäristiska flikighet och adderar grönska i typisk trädgårdsstadsanda likt Gamla Enskede.
- Där bostäder förekommer i bottenvåningen ska bjälklaget vara upphöjt och sockeln omsorgsfullt utformad.
- Sekundära entréer till bostäder i bottenvåningen får förekomma.

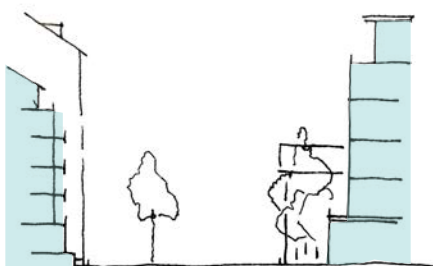


## Lokala huvudgatorna Hallvägen, Arenavägen och Diagonalen

Hallvägen och Arenavägen sträcker sig igenom området som huvudpulsådror. Här kommer den huvudsakliga angöringen med bil ske. Gatorna är också de rum utifrån vilka de flesta besökare och boende orienterar sig. Den nya gatan vi kallar Diagonalen är en gata med ett grönt aktivitetsstråk och utgör en viktig sammankopplande länk mellan Slakthusområdet och stadsdelarna i öster och väster.



Arenavägen



Hallvägen



Diagonalen

### Arenavägen

- Ny bebyggelse längs Arenavägen kommer vara hög och kraftfull, upp till sju våningar, för att möta skala och uttryck i befintlig bebyggelse öster om Arenavägen.
- En boulevardlik utformning av gatan eftersträvas, med dubbla trädrader och breda trottoarer.
- Gatan kommer främst kantas av verksamheter och kontor och det är viktigt att arbeta med medveten volymhantering och materialanvändning i bottenvåningarna, samt tydliga entréer. Det är viktigt att verksamheterna visar sig mot gatan, för att skapa ett livfullt och tryggt gaturum.
- Indrag av fasader kan åstadkomma en uppmjukande flikighet där förgårdsmarken får användas aktivt för att visa verksamheten, ha uteserveringar och sprida liv i gaturummet.

### Hallvägen

- Användning och volym längs Hallvägen varierar mycket, då ett pärlband av befintlig låg och karaktärsfull bebyggelse kantar gatan, likväl som flera av Slakthusområdets viktiga parker och torg.
- För ny bebyggelse ska volym och komposition variera utifrån befintlig bebyggelse och torg, men en ryggrad genom området med en 5-6 våningsskala etablerar ett nytt tidslager.
- Bebyggelsen placeras nära gatan, men med indrag som bidrar till flikigheten.
- Bottenvåningen är omsorgsfullt utformad, med huvudentréer och lokaler där det är möjligt.
- Om bostäder finns i bottenvåningen mot gatan är bjälklaget upphöjt och sockeln omsorgsfullt bearbetad.
- Kvarteren ska ha en medveten volymhantering mot Hallvägen, med variation inom tema, till exempel genom sammanhållen takfot och sockel och genom en sammanhållen kulör- och materialpalett.
- Utstickande balkonger får ej finnas mot Hallvägen.
- Flikigheten i gatan förstärks av flera fickparker.
- Mot fickparker får bostad i bottenvåning inte finnas, medan lokaler gärna kan placeras i anslutning till sociala och lekfulla fickparker.

### Diagonalen

- Diagonalen är en ny gata med ett grönt aktivitetsstråk och utgör en viktig sammankopplande länk mellan Slakthusområdet och stadsdelarna i öster och väster.
- Längs med Diagonalen varierar bebyggelsehöjd och funktion. Mot Nynäsvägen kan bebyggelsen med kontor resa sig högre, medan anpassning till bostadsområdet i västra delarna gör att bebyggelsen behöver vara lägre och mer varierad.
- Bebyggelsen kan ha en flikig front mot gaturummet, men det är viktigt med en tydlig gräns mellan privat och offentlig mark.
- Balkonger får med fördel placeras mot Diagonalen.
- Bebyggelsen kommer ha lokaler i bottenvåningen i korsningspunkter till huvudgatorna. Där är det viktigt att verksamheter kan spilla ut i gaturummet och bidra till Diagonalen som ett socialt gaturum.



## Slakthusområdets fyra delområden

### Nordost - den historiska kärnan

Slakthusområdets mest ikoniska byggnader återfinns i det här delområdet, men även en postmodern, högre yttre ring av bastant karaktär.

En utmaning är att inte skapa ett museum omgärdat av höga murar, utan blåsa liv i den äldre bebyggelsestrukturen genom omsorgsfulla tillägg av både ny bebyggelse och nya offentliga rum.

Området ska representera Slakthusområdet och bidra till en stadsdel som är väl förankrad i sin omgivning med starka kopplingar mot Globenområdet, Gullmarsplan, Årsta och vidare ut i Stockholm.



Principsektion genom området i öst-västlig riktning



Principsektion genom området i nord-sydlig riktning

### Nordost

- Ny bebyggelse ska både möta den postmoderna kansen och den äldre bebyggelsen på ett respektfullt sätt och addera en mänsklig skala.
- Ny bebyggelse ska hantera mötet med en stadsdel med stor variation i volym, uttryck och innehåll i direkt anslutning.
- Ny bebyggelse ska placeras med fasadliv och huvudentréer nära gatan.
- Kompositionen får gärna bestå av en addition av volymer, för att anknyta till området och främja en mänsklig skala.
- Det är värdefullt att bevara byggnadsdelar som minner om det som varit, så som brandtrappor, lastkajer och skärmtak trots smala gatummått och snäva fasthetsgränser.
- Det är en angelägen utmaning att hålla nere volym och densitet, för att inte överskugga de kulturhistoriska byggnaderna och introducera en för Stockholm främmande skala.
- Förtätning ska ske med en flikighet i fasadliv. Golvet kommer vara tydligt i området och stor potential finns att använda indrag och frisen i befintligt och ny bebyggelse till uteserveringar, varuuppställning och på annat sätt stärka gatorna som sociala rum.
- De platsbildningar som uppstått i strukturen ska hanteras varsamt, med försiktiga tillägg gällande skala och ton.
- Nya platsbildningar, så som Norra Entrétorget och Rökeritorget ska mötas respektfullt, med öppna bottenvåningar och en generös redovisning av byggnadens funktion, för att sprida liv och rörelse på platserna. Platserna är viktiga offentliga rum och byggnadernas möte med dessa ska vara välkomnande för alla, med en fris utan avspärningar.
- Områdets ton är ljus, med tegel och puts. Ny bebyggelse ska addera milda variationer, men med bibehållen ljus ton.

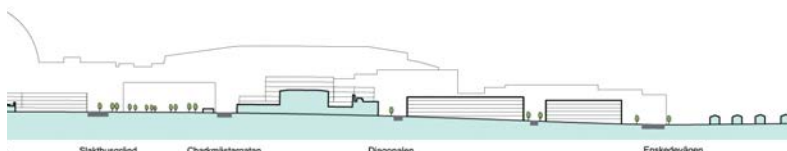
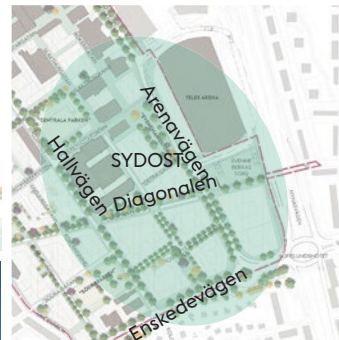


## Sydost - vid arenorna och Nynäsvägen

Tele2 Arena, den upphöjda sockeln till Globen-området och det stora trafikrummet som Nynäsvägen och Sofielundsmotet utgör, har en skala och en hastighet som kontrasterar mot Slakthusområdets. Mot Hallvägen finns några låga bevarade byggnader, väl förankrade i Slakthusområdets skala och struktur.

Ambitionen är att tillkommande bebyggelse ska gripa tag i den stora skalan och successivt knyta an till Stockholms skala, Slakthusområdets volym och komposition och addera värden av mänsklig skala, taktilitet och ton.

Flertalet nya torg och parker i delområdet kommer bidra till att addera vistelsvärda miljöer som bebyggelsen ska förhålla sig till. Nya tunnelbaneentréer i form av två paviljonger i Centrala parken kommer bidra med starka flöden.



Principsektion genom området i nord- syd riktning

## Sydost

- Bebyggelsen kan mot Nynäsvägen ha en kraftfull och högre arkitektur.
- Siktlinjer mot arenorna och ett medvetet volymmöte är viktigt att tänka på. Det är samtidigt viktigt att bryta ner den stora skalan och få till en trygg, vänlig och mänsklig skala i både bebyggelse och stadsrum.
- En gradient från storskaligt till en Stockholmsskala sker från Nynäsvägen och västerut i området.
- Medvetna volymmöten ska ske mot Enskedevägen och mot Hallvägen, där en nedtrappning i skala sker.
- I de västra delarna av området är det historiska djupet representerat med flera äldre byggnader. Här ska förtätning ske varsamt med respektfulla volymmöten, komposition och ton.
- Det är viktigt att bevara och tydliggöra de labyrintiska öst-västliga kopplingarna, för att skapa intimitet och möta den stora skalan mot Nynäsvägen.
- Det gemensamma golvet har här större materialvariation, med fler granitöar och större inslag av grönska.
- Evenemangstorget är ett nav i området, där starkt varierande flöden, olika funktioner och skalor möts. Volym och komposition av bebyggelse runt torget ska ske med hänsynsfull, balanserad höjdskala, öppna bottenvåningar och en tydligt redovisad funktion för att främja goda vistelsevärden på torget.
- Centrala parken är en plats med starka flöden till och från tunnelbanan och ska kännas ombonad. Arkitekturen visar tydligt sin funktion, bottenvåningen är öppen och möjliggör till uteserveringar och plats för tillfälliga aktiviteter uppmuntras. Balkonger får finnas mot centrala parken, men inte kraga ut över fastighetsgräns.
- Tonen i området går från ljust och kallt, till varmare tegel. Den varma jordkulören ska fortsatt användas.
- Volymhantering ska ske med särskild hänsyn till riksintressena söder om Slakthusområdet, Skogskyrkogården och Gamla Enskede.

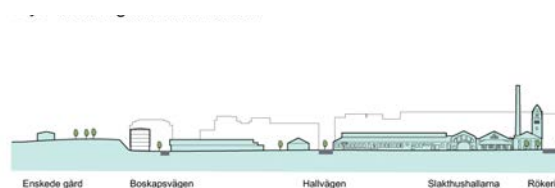




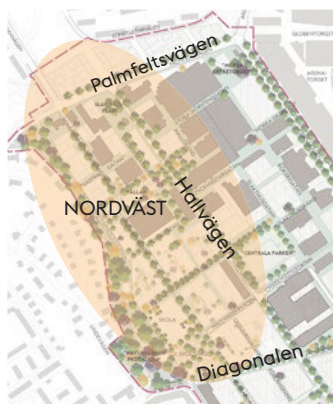
## Nordväst - mellan olika skalor och typologier

Många bevarade byggnader i låg skala återfinns i denna del av Slakthusområdet. Slakthusplan och Fällan, parkrum som båda bär på en stark berättelse om ursprungsanläggningen är viktiga platser i stadsdelen. Här finns också sentillkommen, hög bebyggelse, med svag koppling till områdets struktur och volymhantering, liksom stora parkerings- och logistiktor.

Den nya bebyggelsen ska läka ihop området med medvetna tillägg och med respekt lyfta fram och förstärka kulturmiljön i form av både byggnader och platser.



Principsektion genom området i öst-västlig riktning



## Nordväst

- Området har en delvis låg byggnadsskala idag och det är den som är utgångspunkten för ny bebyggelse.
- De tillägg som görs ska möta Stockholms skala och ton mot Palmfeltsvägen, mot Hallvägen och mot villorna på platån väster om planområdet och hålla ett respektfullt avstånd till de befintliga blåklassade byggnaderna.
- I Slakthusområdet finns ingen äldre bostadsbebyggelse och i detta område kommer en stor del av den nya bostadsbebyggelsen placeras. En medveten funktionsanpassad gestaltning är viktig.
- Flera skolor tillkommer i området och de ska ha en tydligt offentlig karaktär, med robust och artikulerad gestaltning, tydliga entréer och välkomnande gårdar.
- I området kommer kvarter ha flera aktörer och arkitekter. Den nya bebyggelsen ska förhålla sig lågmäld, med variation inom tema, där kvarteren är gestaltningsmässigt sammanhållna.
- Planstrukturen med labyrinthiska tvärgående gränder ska bevaras och förstärkas med delvis utskjutande byggnadskroppar och knäckta gator.
- Bergsskärningen och den långsmala naturmarken som skiljer Slakthusområdet från villabebyggelsen

i väster är karaktärsgivande i området. Den stora nivåskillnaden skapar dramatik till området och bebyggelsen ska förhålla sig aktivt till formationen. Där utrymmet mellan berget och bebyggelsen är som smalast är fasadutformningen extra viktig.

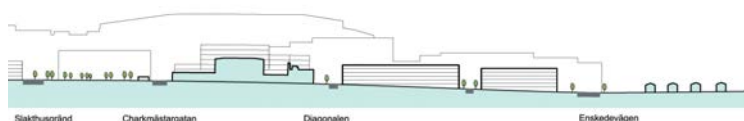
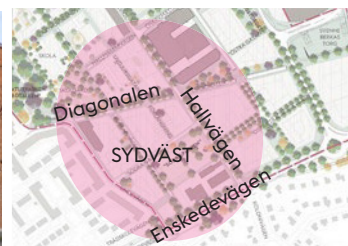
- Fällan är omgiven av befintlig kulturhistoriskt värdefull bebyggelse. Den tillkommande bebyggelsen ska hålla en respektfull skala och komposition till parken. Fasaderna ska vara lågmälda, utan utstickande byggnadsdelar, men med öppna bottenvåningar mot Fällan. Fällan är alla invånares park och det är viktigt att ingen del används till uteservering, entréplats eller på annat sätt en förlängning av omkringliggande byggnader. Torgytan som omgärdar Fällan får med fördel möbleras och på annat sätt aktiveras för att understödja folkliv och rörelse på platsen.
- Slakthusplan vetter idag mot både Hallvägen och Palmfeltsvägen. Tillkommande bebyggelse ska bidra till att platsen blir mer skyddad och intim, utan att förlora sin auktoritet som ankomstplats.
- Tonen i delområdet går från ljust till något varmare gulrött och möter villabebyggelse med inslag av ljusa pasteller. Ny bebyggelse ska inpassa sig och fortsätta med den ljusa, varma tonen.



## Sydväst- mot Gamla Enskede

Få spår från Slakthusområdets ursprung finns bevarade i form av byggnader eller planstruktur söder om Diagonalen. Snarare finns här en tydlig kontrast till området i form av en sluttning ner mot Enskedevägen och Gamla Enskede.

Området kommer vara det mest bostadstätta området, med mer slutna kvarter och generösare gårdar än i Slakthusområdets nordvästra delar. Ambitionen är att skapa intima och trivsamma kvarter med goda boendekvaliteter, utan att förlora känslan av att vara i Slakthusområdet.



Principsektion genom området i nord-sydlig riktning



## Sydväst

- I komposition och ton ska bebyggelsen knyta an till den omkringliggande bostadsbebyggelsen i väster och söder.
- Höjdskillnaden från Diagonalen och ner till Enskedevägen ska framhållas i gestaltningen av ny bebyggelse och bidra till variation i volym och komposition.
- På grund av variationen som uppstår i och med de sluttande gatorna är det viktigt att kvarteren har en sammanhållen gestaltning i övrigt.
- Det kommer att vara en mindre andel lokaler i bottenvåningarna än i resten av området och bottenvåningarna måste utformas med stor omsorg för att trots det bidra till mänsklig skala och liv i gaturummet.
- I de fall där bostäder i bottenvåningarna mot gatan föreslås ska bjälklaget vara upphöjt. Sekundära entréer med entrétrappor mot gatan får provas.
- Enskedevägen har potential att bli mer stadsmässig västerut och ny bebyggelse ska bidra till detta.
- Bottenvåningar mot Hallvägen ska stärka ett aktivt stadsliv.
- Det är viktigt att bevara och tydliggöra den labyrintiska planstrukturen i öst-västlig riktning och ge de tvärgående gatorna stringens med en medveten volymhantering.
- Det finns inga större offentliga eller kommersiella målpunkter i området, utan det viktiga är att stärka kopplingarna till omkringliggande stadsdelar och till resten av Slakthusområdet.
- Golvet sammanbindande gestaltning kan i detta område ha fler granitöar och mer grönska än i de historiskt dominerade delarna av Slakthusområdet.
- Södra parken kommer vara mer av en rofylld kvarterspark. Bebyggelsen ska möta parken med en nedtonad och harmonisk volymhantering, ton och komposition. Fasaderna får mot parken ha balkonger och ett flikigt fasadliv med utrymme för friser i lä och sol för att främja uppehåll och möten i och kring parken.
- Tonen ska samspela med omkringliggande bostadsbebyggelse och ha en varm jordton med inslag av djupare röda rosttoner.
- Volymhantering ska ske med särskild hänsyn till riksintresset Gamla Enskede strax söder om Slakthusområdet.





Stockholms  
stad