

# Charkuteristen 1 & 7

**Hus 31 på Slakthusområdet**

F d Läskedrycksfabrik

**Johanneshov, Stockholm**

## Bebyggelsehistorisk inventering



**Omslagsbild:** Hus 31 i juni 2018. ME SSM\_10028010

**Stadsmuseet**

Box 15025

104 65 Stockholm

**Rapportförfattare:** Sebastian Ulvsgård

**Foto:** Mattias Ek

**Grafisk form:** Sebastian Ulvsgård

**Publicering:** 2018

© Stadsmuseet

## Förord

Enheten Kulturmiljö vid Stadsmuseet har tagit fram en bebyggelsehistorisk inventering av Hus 31 inom fastigheterna Charkuteristen 1 och 7 i Stockholm. Inventeringen är ett antikvariskt kunskapsunderlag och har tagits fram för att klarlägga bygg-nadens förutsättningar och kulturhistoriska värden inför framtida planarbete och förändringar i området. Rapporten består av en historik med äldre fotografier som följs av en beskrivning av exteriörernas och interiörernas nuvarande utseende. Beskrivningen illustreras med ett antal nytagna fotografier. Mot bakgrund av historik och inventering har en beskrivning av bebyggelsens kulturhistoriska värde gjorts. Den aktuella byggnaden inventerades under våren 2018 av Stadsmuseet genom fotograf Mattias Ek och bebyggelseantikvarie Sebastian Ulvsgård.

Stockholm i oktober 2018

Sebastian Ulvsgård  
*Bebyggelseantikvarie*





Karta över Slakthusområdet med Stadsmuseets kulturhistoriska klassificering av platsens bebyggelse. Fastigheterna Charkuteristen 1 och 7 med Hus 31 är markerade med röd ram. DP/Map, Stockholms stadsbyggnadskontor.



Flygbild över Slakthusområdet från sydväst med Hus 31 markerad med röd ram. Snedbild från 2018, DP/Map, Stockholms stadsbyggnadskontor



# Innehåll

<b>Inledning</b> .....	6
Syfte.....	6
Metod och källor.....	6
Tidigare undersökningar.....	7
Fastighetsuppgifter.....	8
Sammanfattning.....	8
Fastighetsdata.....	8
Stadsmuseets klassificering.....	8
Kulturhistorisk värdefull miljö.....	8
Författningsskydd.....	8
<b>Historik</b> .....	9
<b>Nulägesbeskrivning</b> .....	12
Exteriörer.....	12
Interiörer.....	18
<b>Kulturhistoriskt värde</b> .....	24
Värdefulla delar och karaktärsdrag.....	25
<b>Källor och litteratur</b> .....	26
<b>Bilagor</b> .....	27
<b>Administrativa uppgifter</b> .....	32

## Inledning

Hus 31 inom fastigheterna Charkuteristen 1 och 7 ligger i den södra delen av Slakthusområdet, centralt i stadsdelen Johanneshov. Den aktuella kontors- och verkstadsbyggnaden gränsar i väster och söder till Hallvägen, i öster till Slakthusgatan och i norr till grannbebyggelsen i fastigheterna Charkuteristen 5 och 8.

### Syfte

Inventeringens syfte är att ta fram en aktuell och samlad översikt över fastighetens historik, nuvarande utseende, karaktär och kulturhistoriska värden. Kunskapsunderlaget ska fungera som ett stöd inför försäljning och det fortsatta planerings- och projekteringsarbetet. Genom att fastslå förutsättningar inför framtida åtgärder och eventuella förändringar av kulturmiljön är

målsättningen i förlängningen, välgrundade beslut baserade på en förståelse för fastighetens kulturhistoriska värden och kvaliteter.

### Metod och källor

Arbetet har utförts genom besiktning och fotografering på plats samt en översiktlig genomgång av relevant arkivmaterial. I rapportens första del görs en historisk beskrivning av fastigheten. Där beskrivs historiska skeenden och förändringar som har haft betydelse för framväxten och formandet av dagens miljö. Efter historiken följer en beskrivning med nytagna fotografier av exteriörer och interiörer. Beskrivningarna innehåller uppgifter om nuvarande utseende, såsom planlösning och ytskikt, samt i begränsad omfattning även om den äldre utformningen och vilka större förändringar som har gjorts.



Den västra högdelen dekorativa entréport är ett av byggnadens mest signifikanta karaktärsdrag.  
ME SSM\_I0028003



Källmaterialet har bestått av både tryckt och otryckt material. Viktig litteratur i sammanhanget är boken *Kött och blod: slakthusområdet i Johanneshov 100 år*, som ger historisk bakgrund till slakthuset och dess bebyggelse. Stadsarkivets kart- och ritningssamling innehåller ett material med nybyggnadsritningar för husen, delvis presenterat i föreliggande rapport under kapitlen Historik och Bilagor. Vidare finns på Stadsarkivet ett skriftligt arkivmaterial i Slakthus- och saluhälsstyrelsens arkiv, bland annat serien Årsberättelser, B3:1–2 som innehåller översiktlig information om förändringar av verksamheter och ombyggnader. Äldre fotografier av bebyggelsen finns tillgängliga i Stadsmuseets arkiv. Bygglovshandlingar som visar vilka ombyggnader som gjorts är hämtade från Stockholms stadsbyggnadskontor.

### Tidigare undersökningar

Under 1980-talet gjorde Stadsmuseet en inventering av Slakthusområdet äldre bebyggelse från tidigt 1910-talet som redovisas i industrimiljöinventering, etapp ett och två; *Industrimiljöer i Stockholm Ytterstaden, byggnadsinventering 1979-80* av Elisabet Wannberg och Ingvar Lundkvist samt Värdefulla industrimiljöer i Stockholm 1984 av Elisabet Wannberg och Anna von Ajkay. År 1995 gjordes en kompletterande industrimiljöinventering där även områdets moderna bebyggelse från mellan- och efterkrigstiden finns representerade, inklusive den aktuella byggnaden i Kylhuset 4. Till inventeringarna hör även ett bildmaterial med fotografier av husen. Bebyggelsen inventerades 2006 av Stadsmuseet inom ramen för Ytterstadsprojektet. Denna inventering ligger till grund för en uppdatering av den kulturhistoriska klassificeringen som senare gjordes.

I planeringen för utvecklingsområdet Söderstaden gav Stockholms stad i uppdrag åt Nyréns Arkitektkontor att ta fram en kulturhistorisk inventering och analys av slakthusområdet som kunde användas i bygg- och planprocessen. Kunskapsunderlaget från 2011 berör

Hus 31 översiktligt med en beskrivning av historik, nuvarande utformning, kulturhistoriskt värde liksom en bedömning av byggnadernas känslighet.

Övrig bebyggelse på området som inventerats av Stadsmuseet är Hus 7 och 8, Hus 13, 14, 15, 24, 25 och 26 inom fastigheten Johanneshov 1:1 genomförda 2014-2015 av Sebastian Ulvsgård och Mattias Ek. Även fastigheterna Kylhuset 16 och 22, Hus 41, 48 och 49 har inventerats av Sebastian Ulvsgård, Per Olgarsson och Mattias Ek. Dessa finns publicerade i Stadsmuseets rapportserie nr. 65, 79 och 83 och tillgängliga som digital pdf och tryckta rapporter. Utöver Hus 31 genomförde Stadsmuseet under 2018 inventeringar även av Hus 3 inom Sandhagen 10, Hus 1, 16 och 39 inom Johanneshov 1:1, Hus 32 inom Kylhuset 4 och Hus 22 inom Styckmästaren 3.

## Sammanfattning

Hus 31 uppfördes i två etapper, den första 1947 med Gösta Callmander som arkitekt och den andra 1954 med Axel Rudefelt bakom pennan. Huset byggdes som läskedrycks- och lättvinsfabrik för bolaget Grawensteinerfabriken AB. Det var ett av de första företagen utanför kött- och charkuteribranschen som etablerade sig i Slakthusområdet.

Byggnadens stomme uppfördes i betong och fick spritputsade fasader. Byggnaden innehöll produktions- lager och kontorslokaler. Under 1960-talet gjordes inre ombyggnader för ny verksamhet och livsmedelslager. Vid denna tid tillkom lastbryggan med skärmtak i norr. Under 1980-talet gjordes ombyggnader, som bland annat innebar att ytterligare delar kontoriserades.

Byggnadens kulturhistoriska värde bottnar framförallt i att den är en del av Slakthusområdets hundraåriga livsmedelshistoria och en av få byggnader som uttrycker områdets tillväxt under mellankrigstiden. Värdet uttrycks framförallt genom byggnadens utvändiga karaktär, den låga, långsträckt byggnadskroppen flankerad av två högdelar med brutna hörn mot gatukorsningarna. Viktiga karaktärsdrag i exteriören är de spritpusade fasaderna, muröppningarnas varierade dimensioner liksom materialval och indelning. Särskilt signifikant är entrépartiet i den västra högdelen i helhet och detalj. Invändigt framstår trapphusen i väster och söder som särskilt värdefulla genom sin välbevarade karaktär och materialbehandling. I övrigt är lagerlokalernas stora spännvidder och öppna rumsvolymer tillsammans med den synliga betongstommen värdefulla genom sin möjlighet att illustrera byggnadens historiska utseende och användning

## Fastighetsuppgifter

### Fastighetsdata

**Fastighet:** Charkuteristen 1 och 7

**Postadress:** Slakthusgatan 26, Hallvägen 25-31

**Geografiskt läge:** Johanneshov, Stockholm

**Areal:** Charkuteristen 1 BRA 1661 kvm.

Charkuteristen 7, BRA 1259 kvm.

**Byggår:** ca 1947 och 1954

**Användning:** Kontor och verkstäder

### Stadsmuseets klassificering

Hus 31 inom fastigheterna Charkuteristen 1 och 7 är markerad med gult på Stadsmuseets kulturhistoriska klassificeringskarta. Det innebär att fastigheten har en bebyggelse med visst kulturhistoriskt värde och/eller är av positiv betydelse för stadsbilden. Stadsmuseets klassificering är ett expertutlåtande och ett kunskapsunderlag.

### Kulturhistorisk värdefull miljö

Slakthusområdet är som helhet utpekad som en kulturhistorisk värdefull miljö av Stadsmuseet på grund av sina stora arkitekturhistoriska, industrihistoriska och samhällshistoriska värden.

### Författningsskydd

Hus 31 omfattas av Plan- och bygglagens generella krav. Enligt PBL (Plan- och bygglagen) 8: e kap 14 och 17 §§ ska underhållet anpassas till omgivningens karaktär och byggnadens kulturhistoriska värden, ändringar ska utföras varsamt och med hänsyn till byggnadens karaktärsdrag samt med tillvaratagande av byggnadens kulturhistoriska värden. Detta innebär att alla ändringar av en byggnad ska utföras varsamt så att man tillvaratar byggnadens värden och kvaliteter. Det kan avse sådant som byggnadsmaterial, takutformning, färgsättning, form och byggnadens samspel med omgivningen. Prövning enligt PBL görs i en bygglovsprocess av Stadsbyggnadskontoret/ Stadsbyggnadsnämnden.





Hus 31 vid mitten av 1990-talet. ST S 95-05-04:11, SSM

## Historik

### Slakthusområdet under mellan- och efterkrigstiden

Hus 31 tillkom under mellankrigstiden som var en relativt blygsam tillväxtperiod för Slakthusområdet avseende nybyggnationer.

Under efterkrigstiden gick Slakthuset, som tidigare uteslutande ägts och drivits av Staden, in i en ny fas och öppnades upp för etablering av privata företag, i huvudsak inom kött- och livsmedelsindustrin. Denna utveckling tog fart på allvar under 1960-talet parallellt med att den äldre bebyggelsen anpassades till moderna krav på livsmedelshygien eller fick en ny användning.

Den nya bebyggelsen som tillkom under mellan- och efterkrigstiden varierade i karaktär och ambitionsnivå. Generellt har bebyggelsen från 1930- och 40-talen, som relativt sett utgör

en mindre andel av områdets totala byggnadsmassa, slätputsade fasader medan det större antalet byggnader från 1950- till och med 1980-talet har olika typer av tegelfasader. Hus 31 hör till den förra karaktärskategorin.

### Hus 31 uppförs

Tomten för Hus 31 var vid tidpunkten för Slakthusområdets invigning 1912, en oexploaterad, trädbevuxen yta. Sådana ytor fanns på flera platser i området och var medvetet utsparat för framtida utvidgning med nya industribyggnader.

I en skrivelse till Stadsfullmäktige år 1946 ansökte Slakthus- och saluhallsstyrelsen om tillåtelse att upplåta en tomträtt i kvarteret Charkuterusten till en rörelse inom livsmedelsindustrin. I skrivelsen står att läsa: ”Grawensteinerfabriken Aktiebolag, Stockholm, har hos Slakthus- och saluhallsstyrelsen hemställt att med tomträtt få förhyra



Hus 31 mot väster i mitten av 1990-talet. S 95-05:10, SSM

en tomt om cirka 1,200 kvm inom kvarteret Charkuteristen vid Sandstuvägen och Hallvägen inom slakthusets industriområde. Firmans avsikt är att å tomten uppföra en fabriksanläggning för tillverkning av essenser och alkoholfria drycker m. m. Då det här gäller en rörelse inom livsmedelsbranschen, för vilket ändamål slakthusets industriområde i första hand är avsett, har styrelsen träffat preliminär uppgörelse med bolaget angående områdets upplåtande med tomträtt från ingången av näst-instundande april månad. Tomträttsavgälden har beräknats efter kronor 1: 50 per kvm och uppgår i allt till 1,800 kronor”.

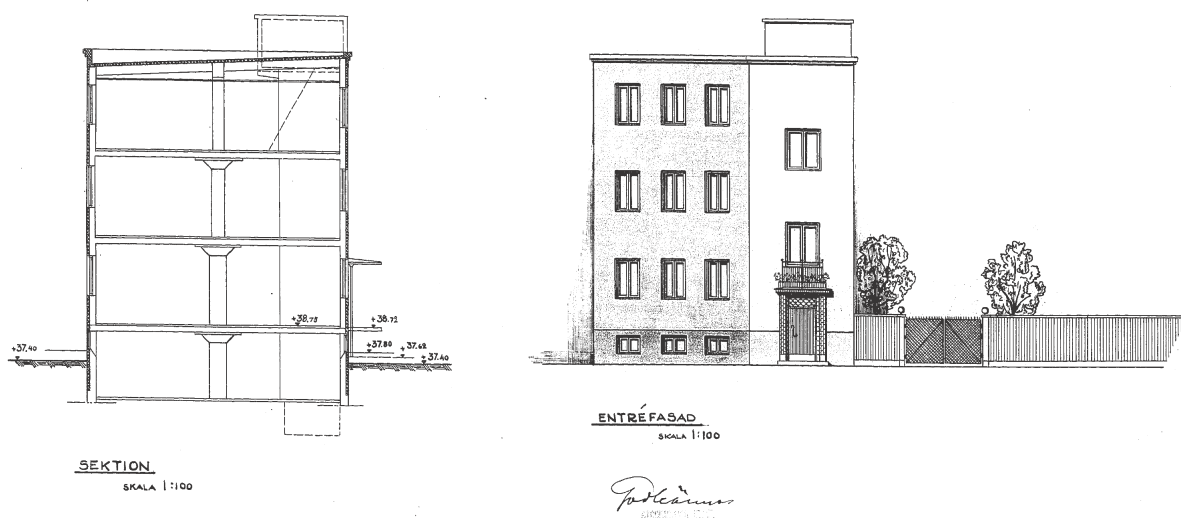
Grawensteinerfabriken var ett av de första företagen utanför kött- och charkuteribranschen som etablerades på området. Stadsfullmäktige godkände med viss tveksamhet Saluhallsstyrelsens begäran och förtydligade ”att Slakthusets industriområde torde bära i första hand disponeras för sådana företag inom

livsmedelsbranschen, som behöva anknyta sin verksamhet till köttmarknaden vid slakthuset. Ur denna synpunkt utgör en firma sådan som Grawensteinerfabriken här ett främmande inslag”.

Saluhallsstyrelsen insåg däremot nyttan för handeln och transporter att livsmedelsföretag inom olika branscher låg samlade, men ifrågasatte om Slakthusområdet var tillräckligt stort för ändamålet.

År 1947 inkom bygglov för uppförande av den nya byggnaden i kvarteret Charkuteristen 1 med kontor, lager och tillverknings för läsk- och lättvin. Arkitekt var Gösta Callmander på Skånska Cementgjuteriet. Byggnaden uppfördes i tre våningar ovan mark med källare. I källaren fanns lager och bottenvåningen låg fabrikslokaler, sköljrum och packrum. En trappa upp fanns ytterligare lokaler för tillverkning samt laboratorium och matrum. På våning 2 trappor





Ursprunglig fasadritning signerad Gösta Callmander 1946. Ritning från Stockholms stadsbyggnadskontor.

inrymdes kontorsrum, lager och kundmottagning. Fasaderna spritputsades och entrén mot trapphuset fick en stram men dekorativ betoning i tegel.

1954 tillbyggdes huset med stora lager- och tillverkningslokaler i öster. Orsaken var en planerad utökning av fabriken safttillverkning och ett nytt varuslag inom samma branch som krävde utökade lagerutrymmen. Utökningen skedde i samband med att Konsumtionsföreningen i Stockholm övertog Grawensteinerfabriken. Tillbyggnaden uppfördes i ett våningsplan med källare. Som pendang till det befintliga tre våningar höga byggnadskroppen i väster uppfördes en högre volym i två våningar mot Slakthusgatan. Ritningar upprättades av Kooperativa förbundets arkitektkontor och Byggnadsfirman Zetterberg AB genom arkitekt Axel Rundefelt.

Byggnadens stomme uppfördes med inre bärande pelare och bjälklag i betong och lättbetong samt utfackningsväggar av lättbetong (siporex). I lågdelens lagerlokaler löstes spännvidd och takkonstruktion av kraftiga betongbalkar levererade av Strängbetong.

### Förändringar

Under 1960-talet gjordes inre ombyggnader för nytt livsmedelslager som berör hela huset och bland annat innebar nya entresolvåningar och mellanväggar. Samtidigt uppfördes en lastbrygga på baksidan mot norr. På 1970-talet förlängdes lastbryggans skärmtak och frysrum samt hiss installerades. Byggnaden fungerade vid denna tid som Konsums omlastningscentral för grönsaker.

I mitten av 1980-talet gjordes delar av lagerlokalerna om till kontor. Det var sannolikt vid denna tid som de tidigare grå fasaderna fick nuvarande röda avfärgning.



Hus 31 i Hallvägens korsning, södra fasaden. ME SSM\_10028014

## Nulägesbeskrivning

### Exteriörer

#### Sockel

Ursprunglig slät betongsockel.

Källarfönster i sockeln har sekundär fyllning av betongglas, trol. 1970/80-tal.

#### Fasader

Mestadels ursprunglig spritputs, sekundärt avfärgade i rött på 1980-talet.

#### Tak

Ursprunglig platt takform med ursprungligt hissmaskinrum på högdelen i väster. Intill reser sig en sekundär gjuten skorsten. Taktäckning av papp.

#### Fönster

*Västra högdelen:* i huvudsak ursprungliga, regelbundet placerade fönster i trä med mittpost. Två ursprungliga fönster har igenmurats och överputsats mot bottenvåningen, i det brutna

hörnet. Ett par fönsteröppningar är sekundärt murade med betongglas. *Lågdelen:* delvis ursprungliga fönsteröppningar av varierande form och storlek, mindre rektangulära liggande fönsteröppningar samt stora fönsterpartier indelade med mitt- och tvärpost till sex lufter. De större fönstren förstörades sannolikt på 1960-talet till nuvarande form. Samtliga fönster har bågar i trä. Mitt på långfasaden mot norr finns ett mindre antal igensatta fönster.

*Östra högdelen:* Ursprungliga kvadratiska fönsteröppningar med sekundära bågar i trä.

#### Ytterdörrar

*Västra högdelen:* mot trapphus, ursprunglig entrédörr i lackad ek med dekorativa lodräta paneler med profilerad kant. Ursprungligt överfönster med tillhörande galler av diagonalt ställda stålstänger. Ursprungligt räfflat draghandtag i trä och mässing. Ursprunglig omfattning och skärmtak i tegel, plåtbeklätt på skärmtaket. *Lågdelen:* olika typer av sekundära lastportar i aluminium i ursprungligt läge. Ett par ursprung-



liga lastportar är sekundärt igenmurade. Ursprungliga omfattningar i slät omålad betong. Mot lastbryggan i norr, sekundära par- och enkeldörrar i stål, 1960-tal. *Östra högdelen*: i hörnet Hallvägen-Slakthusgatan, sekundär entréport i glas och aluminium i ursprungligt läge och med ursprungliga trappsteg.

### Vattenavrinning

Avledningsbrunnar i papptaket leder vidare till stuprör med ursprunglig placering, rytmiskt fördelade utmed långfasaden.

### Belysning

Sekundär fasadmonterade armaturer av varierande typ och ålder.

### Övrigt

Sekundärt skärmtak mot norr med stomme i stål från 1970-talet. Sentida täckning av korrugerad plåt. Sekundär gjuten skorsten på västra högdelen

### Kort historik

Byggnaden bevarar i stort sin ursprungliga utformning. Ett antal dörrar, lastportar och fönster har bytts ut, framförallt i östra högdelen och några fönster, framförallt mot källaren har murats med betongglas. På 1980-talet får byggnaden sannolikt nuvarande färgsättning.

### Viktiga delar

Byggnadens grundläggande form och höjd som en låg, avlång länga flankerad av två högdelar med brutna hörn, särskilt kontrasten mellan västra högdelen och lågdelen. Spritputsade fasader. Det platta taket med hissmaskinrum. Fönsterformernas variation, regelbundna i högdelen resp. liggande och större fönsterpartier mot lågdelen liksom karaktär i indelning, dimensioner och materialet trä. Ursprunglig entréport i västra högdelen med tillhörande omfattning, dörrblad och skärmtak. Ursprungliga lastportars läge och omfattning i betong. Stuprörens ursprungliga, rytmiska placering som indelar lågdelens fasad. Ett visst värde har det skärmtaket i norr liksom den gjutna skorstenen i väster.



Södra fasaden mot Hallvägen sedd från östra högdelen. ME SSM\_10028010





Lågdelen karaktäriseras av sina större fönsterpartier mot de stora lagerhallarna. Notera lastportarnas ursprungliga omfattningar i betong. ME SSM\_I0028007.



Västra gaveln. mot norra långfasaden med sitt skärmtak från 1960- och 70-talet. ME SSM\_I0028008





Norra fasaden sedd från Slakthusgatan. ME SSM\_I0028009



Västra högdelens entré är välbevarad från slutet av 1940-talet. ME SSM\_I0028005





Västra högdelens entré med ekport, tegelomfattning och skärmtak. ME SSM\_10028006





Ovan: Lastbryggan och skärmtaket i norr tillkom under 1960- och 70-talen. ME SSM\_10027956

Nedan: Byggnadens flacka pappklädda tak varieras av hissmaskinrummet och den gjutna skorstenen i väster. ME SSM\_10027942







Västra högdelen trapphus med bevarad kalkstensbeläggning, smidesräcken och handledare i trä. ME SSM\_I0027940

## Interiörer

### Trapphus

Hus 31 har två trapphus, ett i den västra hög-delen från 1940-talet och ett i den östra högdelen från 1950-talet. Båda trapphusen tillhör byggnadens mest välbevarade och omsorgsfullt gestaltade rum. Det västra trapphuset har golv och steg av kalksten och det östra av kolmårdsmarmor. Båda trapphusen bevarar smidesräcken i svartmålat stål, det västra med handledare i trä. På vilplanet mellan båttenvåning och våning 1 trappa i det västra trapphuset finns bevarade glasade pardörrar.

### Högdelenas lokaler

Lokalerna i högdelen varierar i karaktär, ytskikt och status men präglas sammantaget av sekundär planlösning, ytskikt och byggnadsdelar. En del lokaler har sentida ytskikt i väggar, golvmattor och undertak medan andra lokaler är i ett tillstånd av pågående renovering med frilagda eller ofullständiga ytskikt. Ursprungliga dörrar är nästan uteslutande bytta medan släta foder från 1940- och 50-talen förekommer i viss utsträckning. Lokalernas mer bevarandevärda delar är i huvudsak fönstrens indelning och karaktär liksom bevarade fönsterbänkar i kalksten respektive kolmårdsmarmor.





Östra högdagens trapphus präglas av kolmårdsmarmor i golv och steg liksom bevarade smidesräcken och handledare.





Exempel på västra högdagens kontorslokaler som i stor utsträckning präglas av sekundära ytskikt och delar. Notera ursprungliga fönsterbänkar i kalksten lika trapphuset. ME SSM\_I0027943

### Lågdagens lokaler

Lager- och verkstadslokalerna har använts för likvärdiga verksamheter sedan 1950-talet vilket i högre utsträckning bevarat den ursprungliga karaktären. Planlösningen har genomgått vissa förändringar men bevarar i stort de öppna, höga rumsvolymer. Lågdagens värdefullaste karaktärsdrag är den synliga betongstommen med tak av lättbetongelement och kraftiga takbalkar med mjukt svängd profil. Andra viktiga inslag är lokalernas ljusföring från stora fönsterpartier där dimensioner, materialval och indelning är värdebärande. Ett annat tidstypiskt och kvalitativt inslag är den smäckra trappan i cementmosaik mellan bottenvåning och entresolvåning i den öppna lagerlokalen, sannolikt tillkommen under 1960- eller 70-talet.

### Kort historik

Interiörerna i Hus 31 har förändrats i omgångar sedan uppförandet, både vad gäller planlösning och byggnadsdelar. Högdagens kontors- och verksamhetslokaler har generellt varit utsatta för ett högre förändringstryck jämfört med lokalerna i lågdelen där användningen som lager- och verkstäder i högre grad bevarat rumsvolymer och ytskikt.

### Värdefulla delar

Trapphusens volym och karaktär med naturstensgolv, räcken etc. Fönstrens dimensioner, indelning och materialval. Fönsterbänkar i natursten. Lågdagens lagerlokaler: upplevelsen av stora spännvidder och höga rumsvolymer, betongstommens synlighet i synnerhet takbalkar. Trappan i cementmosaik.



Korridor i västra högdelen. ME SSM\_I0027948



De före detta lagerlokalernas utseende i lågdelen. Ett av de mest värdefulla karaktärsdragen är de öppna rumsvolymerna och den synliga stommen i betong. Här syns de vackert profilerade takbalkarna levererade av Strängbetong. ME SSM\_I0027955





Smäcker trappa i cementmosaik i lågdelen. sannolikt tillkommen på 1960-talet. ME SSM\_I0027953





Klätterhall i östra högdagens bottenvåning. ME SSM\_10027957



Exempel på östra högdagens lokaler på våning I trappa. ME SSM\_10027950





Detalj av de ursprungliga fönstren i västra högdelen med tillhörande spanjolett från 1940-talet. ME SSM\_10027941

## Kulturhistoriskt värde

Byggnadens kulturhistoriska värde är framförallt som exponent för Slakthusområdets hundraåriga livsmedelshistoria och som ett uttryck för områdets utbyggnadsperiod under efterkrigstiden. Hus 31 är en viktig representant för det förhållandevis begränsade byggnadsbeståndet som tillkom i Slakthusområdet direkt efter kriget. Byggnadens värde förstärks av att Grawensteinerfabriken var en av de första verksamheterna utanför kött- och charkuteribranschen som etablerades i området.

Värdefulla uttryck är framförallt den grundläggande karaktären, en långsträckt låg länga med flacka tak flankerad av två högdelar i väster och öster. Den glesa och låga formen med mindre högdelar är viktigt för industrikaraktären och möjligheten att avläsa den historiska

användningen som produktions- och lagerlokaler

De viktigaste uttrycken för exteriörarkitekturens modernistiska och bruksinriktade formspråk är framförallt de spritputsade fasaderna liksom fönsterformernas variation och indelning. Särskilt välbevarat är den västra högdelens entréparti där den dekorativa helhetskompositionen är ett av byggnadens starkaste karaktärsdrag. Sekundära inslag så som skärmtaket i norr och den gjutna skorstenen i väster har vissa värden då de bidrar till byggnadens rationella brukskaraktär och stärker möjligheten att avläsa den historiska funktionen.

Invändigt framstår trapphusen med sin materialbehandling och välbevarade karaktär som särskilt bevarandevärda. I övrigt är lagerlokalernas



stora spännvidder och öppna rumsvolymer tillsammans med ljusföring, fönster och synlig betongstomme värdefulla uttryck som illustrera byggnadens historiska utseende och användning

### **Värdefulla delar och karaktärsdrag**

Här följer en sammanfattning i punktform med exempel på de viktigaste uttrycken för anläggningens kulturhistoriska värden som bör visas särskild hänsyn och tillvaratas vid framtida förändringar och förvaltning.

### **Övergripande**

- Det största värdet är byggnadens grundläggande form, höjd och volym: en låg länga med flacka tak, flankerade av två högdelar med brutna hörn.

### **Exteriörer**

- Spritputsade fasader.
- Västra högdelens entréparti med ekport, tegel omfattning, skärmtak och överfönster.
- Övriga fönster- och dörröppningars huvudsakliga form, placering, indelning och materialval, i synnerhet mot söder. Lastportarnas omfattningar i betong.
- Stuprörens ursprungliga, rytmiska placering som indelar lågdelens fasad.
- Ett visst värde har skärmtaket i norr liksom den gjutna skorstenen i väster.

### **Interiörer**

- Trapphusens volym och karaktär med naturstensgolv, räcken med mera.
- Ursprunglig fast inredning så som fönsterbänkar i natursten och lagerlokalens trappa i cementmosaik.
- Synlig betongstomme i lågdelens lagerlokaler: pelare, betongskivor (takbjälklag) och i synnerhet takbalkarna.
- Möjligheten att åtminstone delvis uppleva de öppna, höga rumsvolymer i lågdelen.

# Källor och litteratur

## Otryckta källor

*Stockholms stadsarkiv (SSA)*

SLAKTHUS- OCH

SALUHALLSSTYRELSENS ARKIV

Årsberättelser, B 3:2

Tidningsklipp, L:1–4

Kartor och ritningar för Slakthusområdet

*Stockholms stadsbyggnadskontor (SBK)*

Bygglöshandlingar

Kartor

Flygbilder

*Stadsmuseet i Stockholm (SSM)*

Fotografier

Kommunfullmäktiges handlingar

## Tryckta källor och litteratur

Ajkay, Anna von (red.), *Värdefulla industrimiljöer i Stockholm*. Fastighetskontoret, Stockholm, 1984

Atlestam, Ingrid, Caldenby, Claes & Tiselius, Mårten, *Gamlestaden: historik och arkitektur-guide*. Göteborg, 1993

Brundin, Anders, Johnson, Anders & Kroon, Eta, *Kött & blod: slakthusområdet i Johanneshov 100 år : mat, människor och miljöer i Stockholms historia*. Stockholm, 2012

Brunnström, Lisa, *Den rationella fabriken: om funktionalismens rötter*. Diss. Umeå : Univ, 1990

Lee, Paula Young (red.) *Meat, modernity, and the rise of the slaughterhouse*. New England, 2008

Lundberg, Erik. *Arkitekturens formspråk: studier över arkitekturens konstnärliga värden i deras historiska utveckling. 10, Nutiden : 1850-1960*. Stockholm: Nordisk rotogravyr 1961

Sandeborg, Martin Olaf. *Stockholms stads slakthus med tillhörande inrättningar: Redogörelse för innebörden af dessa anstalters verksamhet*. Stockholm, 1912

*Slakthusområdet 1912-2002: en jubileumsskrift*. Stockholm, 2002

*Stockholms stads slakthus med tillhörande kreatursmarknad: berättelse över anläggningens utförande åren 1906-1912 jämte historik och kostnadsredogörelse*, Stockholm, 1914

Stockholms Dagblad 24.11.1904

Söderström, Göran (red.). *Stockholm utanför tullarna: nittiosju stadsdelar i ytterstaden*. Stockholm, 2003

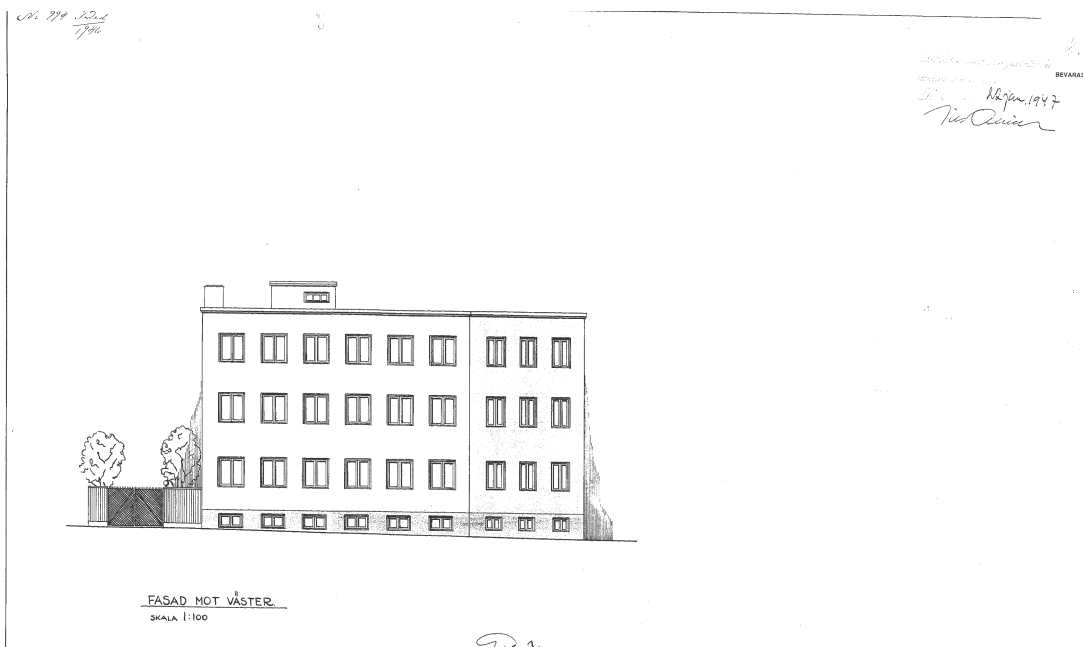
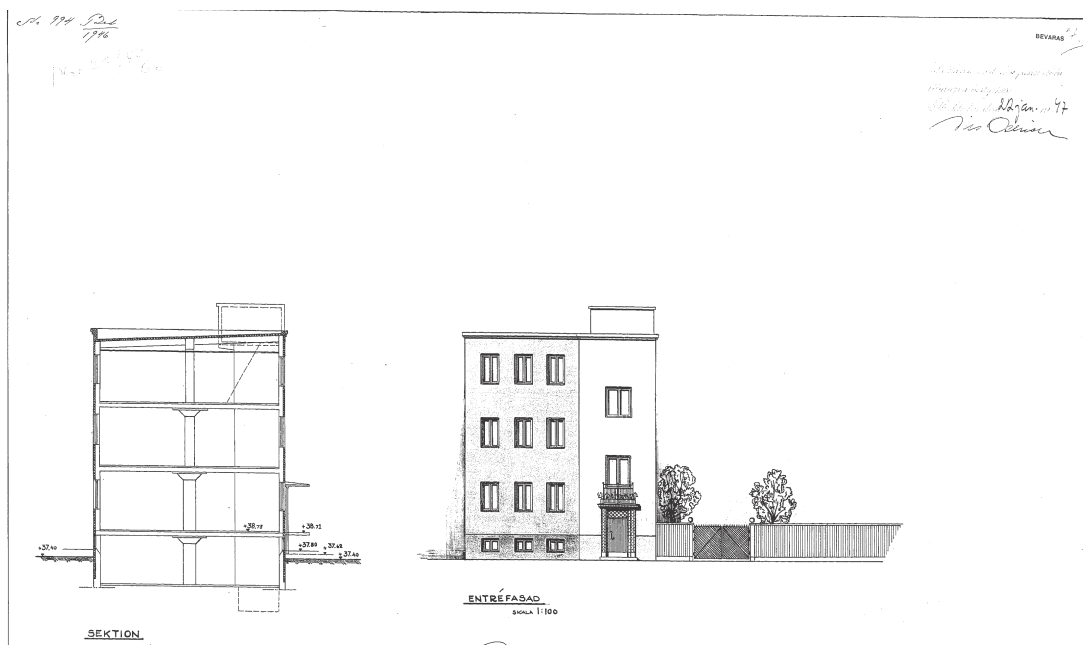
Tiberg Knutas, Anna-Maria. *Slakthuset i Stockholm: en matglad 100-åring*. Artikel i, Årsbok för Riksarkivet och landsarkiven. Stockholm, 2013

Ulvsgård, Sebastian. *Johanneshov 1:1: hus 13, 14, 15a, 15b, 24, 25 & 26 på Slakthusområdet : Johanneshov, Stockholm : bebyggelsehistorisk inventering*. Stockholm: Stadsmuseet, 2015



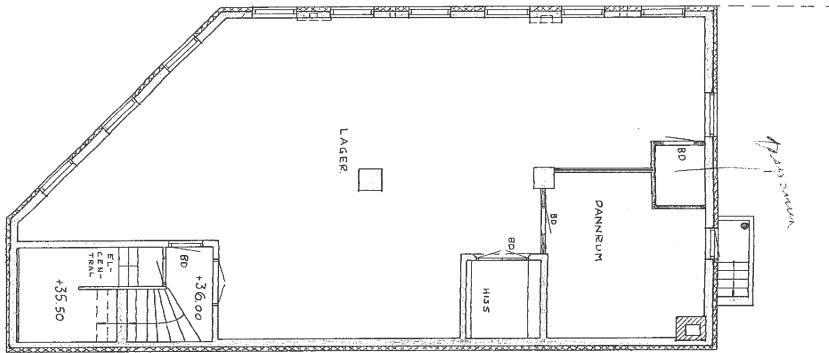
# Bilagor

Ursprunglig bygglovsritningar signerade Gösta Callmander respektive Axel Rudefelt 1946/47 resp. 1953. Källa: Stadsbyggnadskontoret.

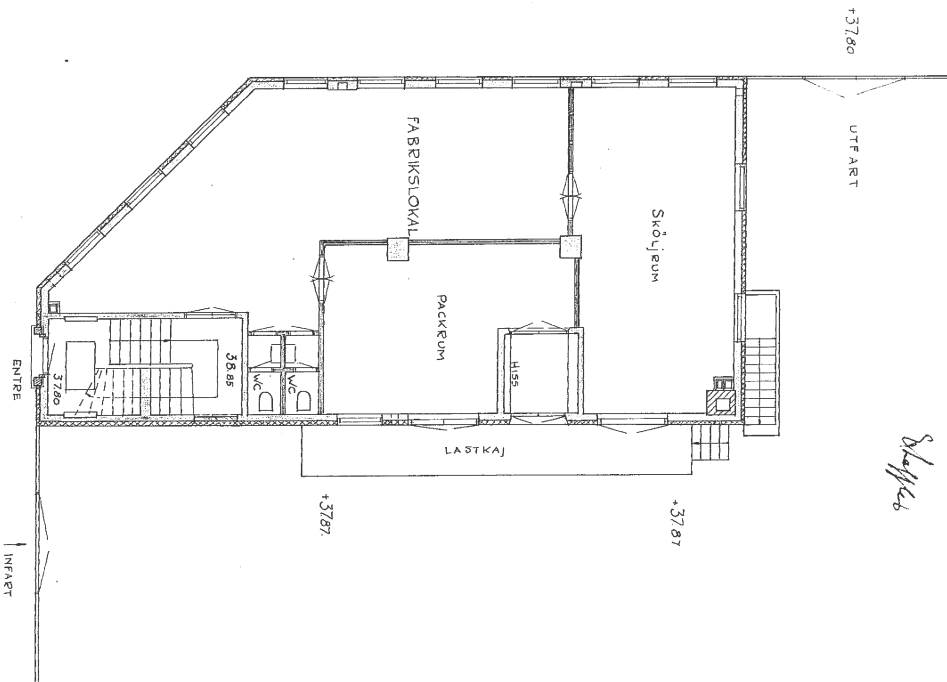


Ursprungliga bygglovsritningar, fasader mot söder och väster, signerade Gösta Callmander 1947. SBK

PLAN AV KÄLLARVÅN  
SKALA 1:100



PLAN AV BOTTENVÅN  
SKALA 1:100



*Slåttan med den färdigställda  
skriften för byggnaden  
Stockholm den 23 dec 1947*

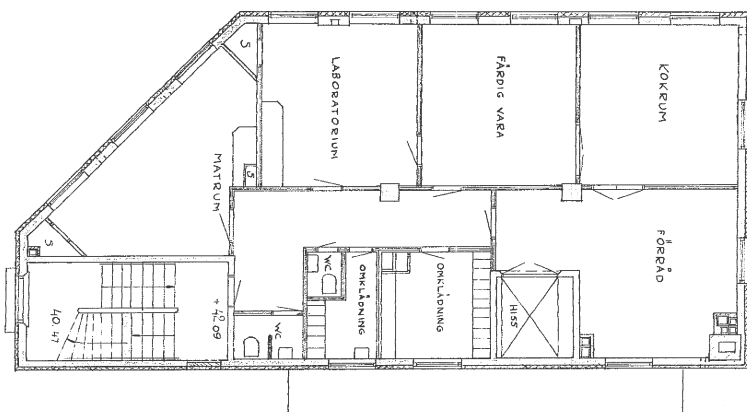
*Callmander*

BEVÄRAS

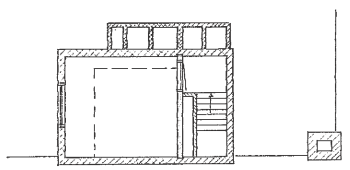
Ursprungliga ritningar för västra högdelen, källare och bottenvåning signerade Gösta Callmander 1947, SBK



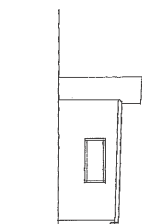
PLAN AV VÅN 1 TR  
SKALA 1:100



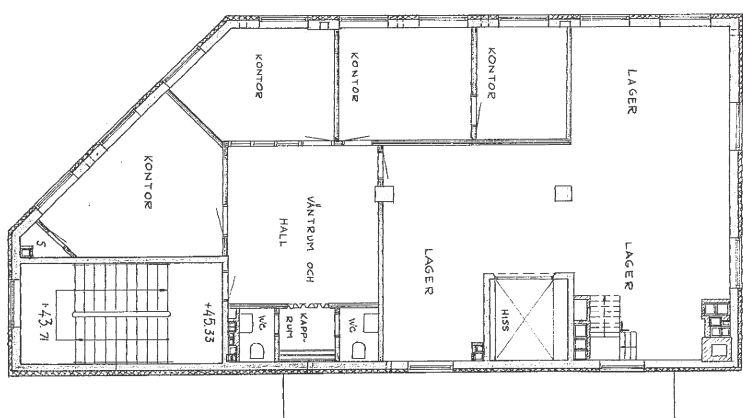
PLAN AV HISSMASKINEN  
SKALA 1:100



FASAD  
SKALA 1:100



PLAN AV VÅN 2 TR  
SKALA 1:100



*Stilken med en passande  
utgångsdörr  
Så att den kan gå ut  
Stoppa*

Ursprungliga ritningar för västra högdelen, vån. 1 och 2 trappor signerade Gösta Callmander 1947, SBK



30 STADSMUSEET |





# Administrativa uppgifter

**Stadsdel:** Johanneshov

**Fastighet:** Charkuteristen 1 och 7

**Adress:** Slakthusgatan 26, Hallvägen 25-31

**Typ av undersökning:** Bebyggelsehistorisk inventering.

**Uppdragsgivare:** Exploateringskontoret

**SSM dnr:** 4.5/1135/2018

**Undersökningsperiod:** juni och oktober 2018

**Dokumentation:** Ytterligare foton samt digital rapport finns tillgängliga via [www.digitala-stadsmuseet.stockholm.se](http://www.digitala-stadsmuseet.stockholm.se), sökord 4.5/1135/2018. Bocka i Avgränsa tidigare sök och klicka på Fotografier.

**Kulturhistorisk klassificering:** gulmarkerad enligt Stadsmuseets kulturhistoriska klassificering.