

# Johanneshov 1:1

**Hus 16 på Slakthusområdet**

F d Tarmrensningsfabrik

**Johanneshov, Stockholm**

## Bebyggelsehistorisk inventering



**Omslagsbild:** Hus 16 i juni 2018. ME SSM\_10027996

**Stadsmuseet**

Box 15025

104 65 Stockholm

**Rapportförfattare:** Sebastian Ulvsgård

**Foto:** Mattias Ek

**Grafisk form:** Sebastian Ulvsgård

**Publicering:** 2018

© Stadsmuseet

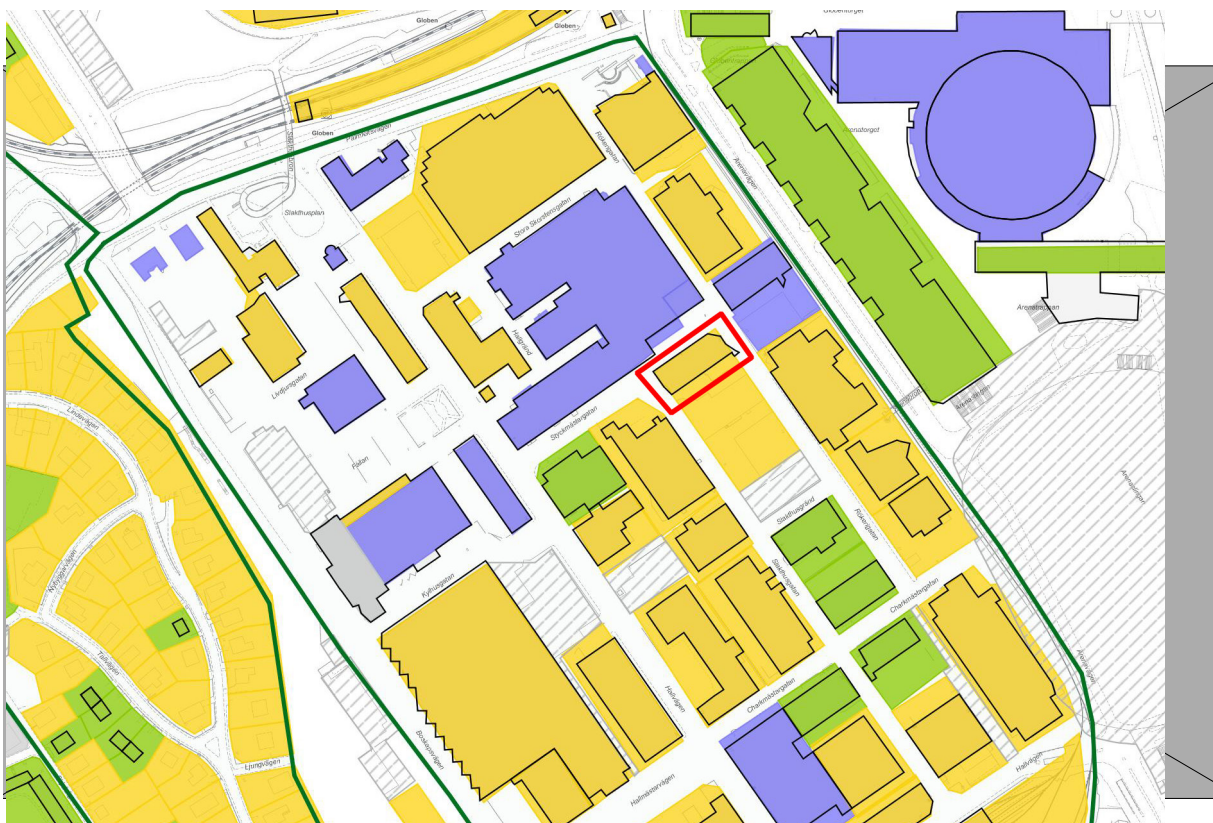
## Förord

Enheten Kulturmiljö vid Stadsmuseet har tagit fram en bebyggelsehistorisk inventering av Hus 16 inom fastigheten Johanneshov 1:1 i Stockholm. Inventeringen är ett antikvariskt kunskapsunderlag och har tagits fram för att klarlägga bygg-nadens förutsättningar och kulturhistoriska värden inför framtida planarbete och förändringar i området. Rapporten består av en historik med äldre fotografier som följs av en beskrivning av exteriörernas och interiörernas nuvarande utseende. Beskrivningen illustreras med ett antal nytagna fotografier. Mot bakgrund av historik och inventering har en beskrivning av bebyggelsens kulturhistoriska värde gjorts. Den aktuella byggnaden inventerades under våren 2018 av Stadsmuseet genom fotograf Mattias Ek och bebyggelseantikvarie Sebastian Ulvsgård.

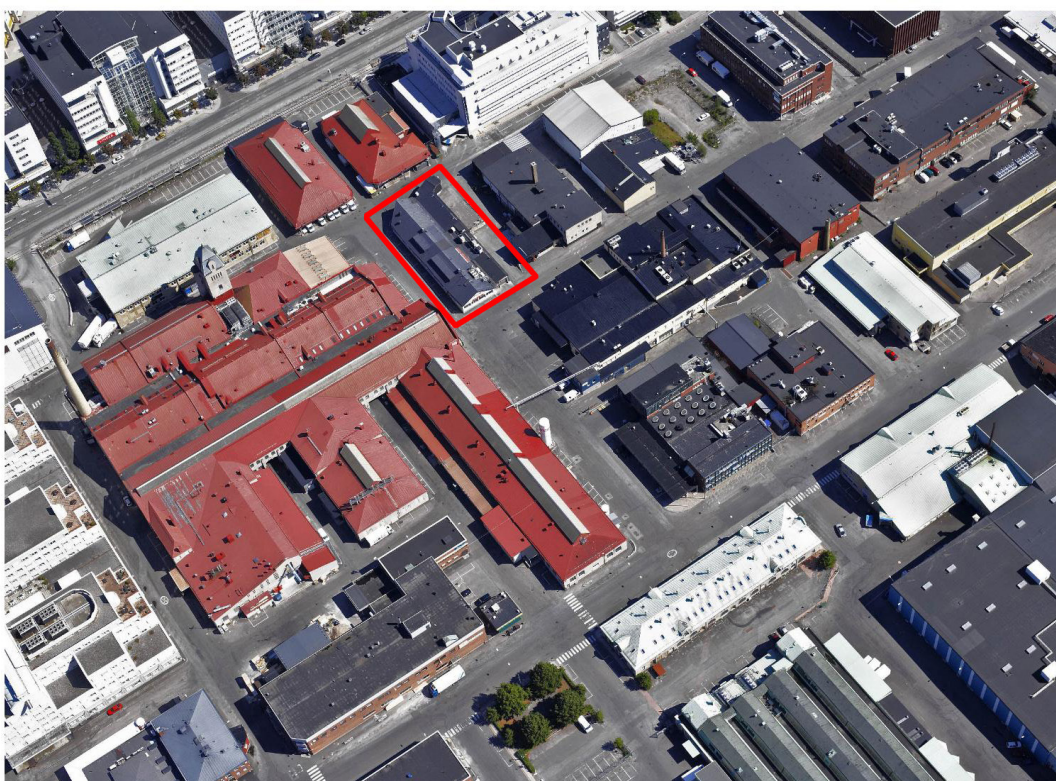
Stockholm i oktober 2018

Sebastian Ulvsgård  
*Bebyggelseantikvarie*





Karta över Slakthusområdet med Stadsmuseets kulturhistoriska klassificering av platsens bebyggelse. Del av fastigheten Johanneshov 1:1 och hus 16 är markerade med röd ram. DP/Map, Stockholms stadsbyggnadskontor.



Flygbild över Slakthusområdet från väster med hus 16 markerad med röd ram. Snedbild från 2006, DP/Map, Stockholms stadsbyggnadskontor



# Innehåll

<b>Inledning</b> .....	6
Syfte.....	6
Metod och källor.....	6
Tidigare undersökningar.....	7
Fastighetsuppgifter.....	8
Sammanfattning.....	8
Fastighetsdata.....	8
Stadsmuseets klassificering.....	8
Kulturhistorisk värdefull miljö.....	8
Författningsskydd.....	8
<b>Historik</b> .....	9
<b>Nulägesbeskrivning</b> .....	11
Exteriörer.....	11
Interiörer.....	16
<b>Kulturhistoriskt värde</b> .....	21
Värdefulla delar och karaktärsdrag.....	22
<b>Källor och litteratur</b> .....	23
<b>Bilagor</b> .....	24
<b>Administrativa uppgifter</b> .....	27

## Inledning

Hus 16 inom fastigheten Johanneshov 1:1 ligger i den östra delen av Slakthusområdet, centralt i stadsdelen Johanneshov. Den aktuella kontors- och charkuterifabriken gränsar i norr till Styckmästargatan, i väster till Slakthusgatan, i öster till Rökerigatan och i söder möter den grannbyggnadens tomt i Sandhagen 3.

### Syfte

Inventeringens syfte är att ta fram en aktuell och samlad översikt över fastighetens historik, nuvarande utseende, karaktär och kulturhistoriska värden. Kunskapsunderlaget ska fungera som ett stöd inför försäljning och det fortsatta planerings- och projekteringsarbetet. Genom att fastslå förutsättningar inför framtida åtgärder och eventuella förändringar av kulturmiljön är

målsättningen i förlängningen, välgrundade beslut baserade på en förståelse för fastighetens kulturhistoriska värden och kvaliteter.

### Metod och källor

Arbetet har utförts genom besiktning och fotografering på plats samt en översiktlig genomgång av relevant arkivmaterial. I rapportens första del görs en historisk beskrivning av fastigheten. Där beskrivs historiska skeenden och förändringar som har haft betydelse för framväxten och formandet av dagens miljö. Efter historiken följer en beskrivning med nytagna fotografier av exteriörer och interiörer. Beskrivningarna innehåller uppgifter om nuvarande utseende, såsom planlösning och ytskikt, samt i begränsad omfattning även om den äldre utformningen och vilka större förändringar som har gjorts.



Hus 16, vy mot nordost från Slakthusgatan. Foto Sebastian Ulvgård



Källmaterialet har bestått av både tryckt och otryckt material. Viktig litteratur i sammanhanget är boken *Kött och blod: slakthusområdet i Johanneshov 100 år*, som ger historisk bakgrund till slakthuset och dess bebyggelse. Stadsarkivets kart- och ritningssamling innehåller ett material med nybyggnadsritningar för husen, delvis presenterat i föreliggande rapport under kapitlen Historik och Bilagor. Vidare finns på Stadsarkivet ett skriftligt arkivmaterial i Slakthus- och saluhälsstyrelsens arkiv, bland annat serien Årsberättelser, B3:1–2 som innehåller översiktlig information om förändringar av verksamheter och ombyggnader. Äldre fotografier av bebyggelsen finns tillgängliga i Stadsmuseets arkiv. Bygglovshandlingar som visar vilka ombyggnader som gjorts är hämtade från Stockholms stadsbyggnadskontor.

### Tidigare undersökningar

Under 1980-talet gjorde Stadsmuseet en inventering av Slakthusområdet äldre bebyggelse från tidigt 1910-talet som redovisas i industrimiljöinventering, etapp ett och två; *Industrimiljöer i Stockholm Ytterstaden, byggnadsinventering 1979-80* av Elisabet Wannberg och Ingvar Lundkvist samt Värdefulla industrimiljöer i Stockholm 1984 av Elisabet Wannberg och Anna von Ajkay. År 1995 gjordes en kompletterande industrimiljöinventering där även områdets moderna bebyggelse från mellan- och efterkrigstiden finns representerade, inklusive den aktuella byggnaden i Kylhuset 4. Till inventeringarna hör även ett bildmaterial med fotografier av husen. Bebyggelsen inventerades 2006 av Stadsmuseet inom ramen för Ytterstadsprojektet. Denna inventering ligger till grund för en uppdatering av den kulturhistoriska klassificeringen som senare gjordes.

I planeringen för utvecklingsområdet Söderstaden gav Stockholms stad i uppdrag åt Nyréns Arkitektkontor att ta fram en kulturhistorisk inventering och analys av slakthusområdet som kunde användas i bygg- och planprocessen. Kunskapsunderlaget från 2011 berör

Hus 16 översiktligt med en beskrivning av historik, nuvarande utformning, kulturhistoriskt värde liksom en bedömning av byggnadernas känslighet.

Övrig bebyggelse på området som inventerats av Stadsmuseet är Hus 7 och 8, Hus 13, 14, 15, 24, 25 och 26 inom fastigheten Johanneshov 1:1 genomförda 2014-2015 av Sebastian Ulvsgård och Mattias Ek. Även fastigheterna Kylhuset 16 och 22, Hus 41, 48 och 49 har inventerats av Sebastian Ulvsgård, Per Olgarsson och Mattias Ek. Dessa finns publicerade i Stadsmuseets rapportserie nr. 65, 79 och 83 och tillgängliga som digital pdf och tryckta rapporter. Utöver Hus 16 genomförde Stadsmuseet under 2018 inventeringar även av Hus 3 inom Sandhagen 10, Hus 1 och 39 inom Johanneshov 1:1, Hus 32 inom Kylhuset 4, Hus 22 inom Styckmästaren 3 samt Hus 31 inom Charkuteristen 1 och 7.

## Sammanfattning

Tarmrensningsbyggnaden, Hus 16 uppfördes 1941 och ritades av Fastighetskontorets husbyggnadavdelningens arkitektbyrå, genom arkitekterna Carl Melin och Henning Juhlin.

Stommen uppfördes i betong och fasaderna slätputsades. Förutom tarmrenserilokal innehöll byggnaden lokaler för renskärning av skallar, ben med mera samt expeditionslokal och mindre kontorslokaler.

Under 1960-talet förlängdes byggnaden i öster. Samtidigt inreddes större delar av vindsvåningen och nya takkupor togs upp i takfallen. Utvändigt förändrades fasaden med nya ljusintag i betongglas. Under 1989-talet genomfördes en större renovering med ändringar av planlösning och inredning av vinden.

Byggnadens kulturhistoriska värde är framförallt som del av Slakthusområdets hundraåriga livsmedelshistoria och som en av få byggnader som uttrycker områdets tillväxt under mellankrigstiden. Värdet uttrycks framförallt genom byggnadens utvändiga karaktär, den låga, långsträckt byggnadskroppen med sadelformat tak.

## Fastighetsuppgifter

### Fastighetsdata

**Fastighet:** Johanneshov

**Postadress:** Slakthusgatan 1

Styckmästargatan 8-10, Rökerigatan 10

**Geografiskt läge:** Johanneshov, Stockholm

**Areal:** BRA 1222 kvm

**Byggår:** ca 1941

**Användning:** charkuterifabrik

### Stadsmuseets klassificering

Hus 16 inom fastigheten Johanneshov 1:1 är markerad med gult på Stadsmuseets kulturhistoriska klassificeringskarta. Det innebär att fastigheten har en bebyggelse med visst kulturhistoriskt värde och/eller är av positiv betydelse för stadsbilden. Stadsmuseets klassificering är ett expertutlåtande och ett kunskapsunderlag.

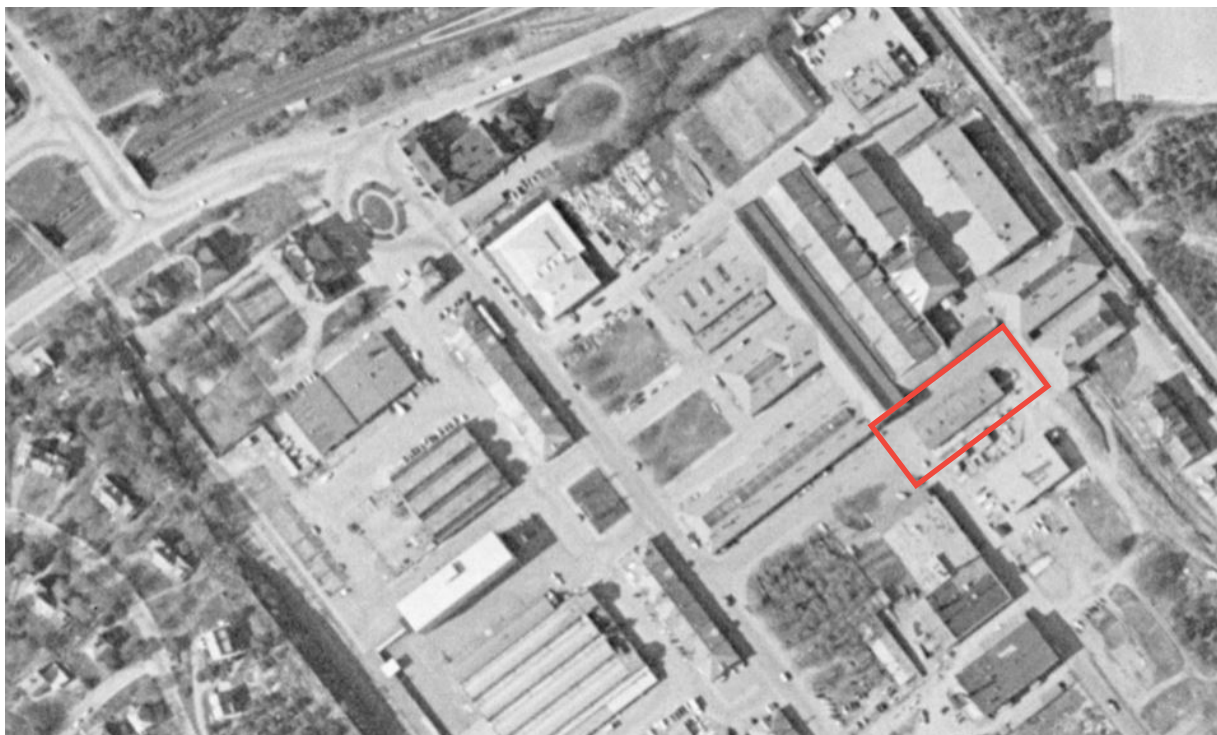
### Kulturhistorisk värdefull miljö

Slakthusområdet är som helhet utpekade som en kulturhistorisk värdefull miljö av Stadsmuseet på grund av sina stora arkitekturhistoriska, industrihistoriska och samhällshistoriska värden.

### Författningsskydd

Byggnaden i Johanneshov 1:1 omfattas av Plan- och bygglagens generella krav. Enligt PBL (Plan- och bygglagen) 8:e kap 14 och 17 §§ ska underhållet anpassas till omgivningens karaktär och byggnadens kulturhistoriska värden, ändringar ska utföras varsamt och med hänsyn till byggnadens karaktärsdrag samt med tillvaratagande av byggnadens kulturhistoriska värden. Detta innebär att alla ändringar av en byggnad ska utföras varsamt så att man tillvaratar byggnadens värden och kvaliteter. Det kan avse sådant som byggnadsmaterial, takutformning, färgsättning, form och byggnadens samspel med omgivningen. Prövning enligt PBL görs i en bygglovsprocess av Stadsbyggnadskontoret/Stadsbyggnadsnämnden.





Flygfoto över Slakthusområdet 1958. Källa: Lantmäteriets historiska ortofoton.

## Historik

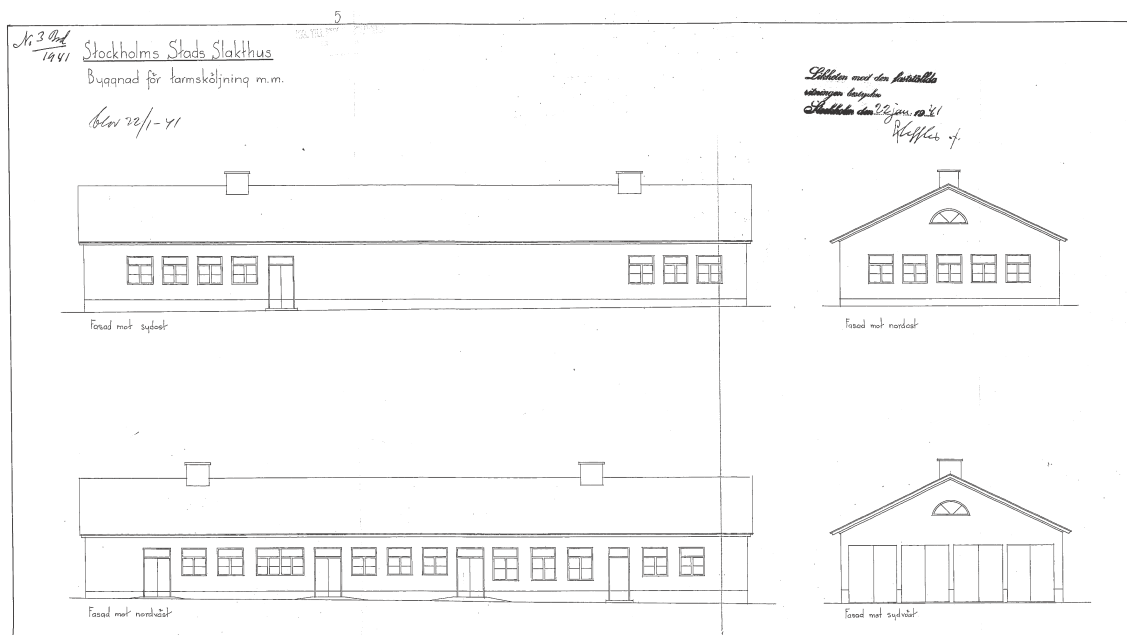
### Slakthusområdet under mellan- och efterkrigstiden

Tarmrensningssfabriken, Hus 16 tillkom under mellankrigstiden som var en relativt blygsam tillväxtperiod för Slakthusområdet avseende nybyggnationer.

År 1940 lämnade Slakthus- och saluhallsstyrelsen in en begäran till Stadsfullmäktige om ett anslag på 150 000 kronor för uppförande av en ny tarmrensningssbyggnad i Slakthusområdet. I kommunfullmäktiges handlingar från 1940 skriver man i ärendet att ”tillvaratagande av biprodukterna från slakten vore mindre tillfredsställande. Då det särskilt i nuvarande tider vore angeläget, att dessa produkter tillvaratoges på bästa sätt och den nuvarande tarmrensningsslokalen icke lämpade sig för modernisering, ansåg styrelsen, att det framförda önskemålet borde tillgodoses”. De ”tider” som åsyftas är

naturligtvis världskriget som rasade utanför Sveriges gränser vilket förde med sig hårdare ransonserings- och sparkrav som även påverkade den inhemska livsmedelsproduktionen. Fram tills dess hade tarmrensningen, redan från anläggningens invigning 1912, skett i nuvarande Hus 8 som vid denna tid bedömdes som otillräckligt.

Under efterkrigstiden gick Slakthuset, som tidigare uteslutande ägts och drivits av Staden, in i en ny fas och öppnades upp för etablering av privata företag, i huvudsak inom kött- och livsmedelsindustrin. Denna utveckling tog fart på allvar under 1960-talet parallellt med att den äldre bebyggelsen anpassades till moderna krav på livsmedelshygien eller fick en ny användning. Även Hus 16 kom under denna period att uthyras till privata näringsidkare.



Ursprungliga bygglovhandlingar från 1941, signerade Carl Melin 21.1.1941. Källa: Stadsbyggnadskontoret

Den nya bebyggelsen som tillkom i Slakthusområdet under mellan- och efterkrigstiden varierade i karaktär och ambitionsnivå. Generellt har bebyggelsen från 1930- och 40-talen, som relativt sett utgör en liten andel av områdets totala byggnadsmassa, slätputsade fasader medan det stora antalet byggnader från 1950- till och med 1980-talet olika typer av tegelfasader. Hus 16 uppfördes som en slätputsad funktionalistisk byggnad men fick i sin tid en fasadbeklädnad i kalksandstegel vilket gör att den snarare faller in under den senare karaktärskategorin.

### Hus 16 uppförs

Tomten för Hus 16 var vid tidpunkten för Slakthusområdets invigning 1912, en oexploaterad, trädbevuxen yta. Sådana ytor fanns på flera

platser i området och var medvetet utsparade för framtida utvidgning med nya industribyggnader.

Den nya tarmrensningbyggnaden ritades av Fastighetskontorets husbyggnadavdelningens arkitektbyrå, genom arkitekterna Carl Melin och Henning Juhlin. Melin var chefsarkitekt för Stockholms stads fastighetsnämnd 1929 till 1944 och är bland annat upphovsman till det så kallade Kvinnohuset i Stadshagen på Kungsholmen uppfört 1944-1947. Melins största produktion av byggnader finns däremot i södra Sverige där han under 1900-talets första decennier ritade ett flertal villor, flerbostadshus, bankbyggnader och offentliga byggnader genom sitt arkitektkontor Ewe & Melin som han drev tillsammans med kollegan August Ewe med bas i Malmö.





Flygbild över del av Slakthusområdet från öster 1980. Till vänster syns Hus 16. I läge för nuvarande tillbyggnad i söder fanns vid denna tid endast ett skärmtak. Foto Göran Fredriksson, SSMDIA003601B

Byggnadsarbetena för Hus 16 inleddes 1941 och byggnaden stod färdig samma år. Stommen uppfördes i betong med inre lättväggar som i kylrummen isolerades med så kallad korksten. Fasaderna slätputsades med en terrasitputs och taket täcktes med plåt. Förutom tarmrenserilokal innehöll byggnaden lokaler för renskärning av skallar, ben med mera, några mindre kylrum för fett och skallkött, expeditionslokal, ett mindre kontor samt garage. Mindre lokaler för personalen anordnades i vindsvåningen.

Under 1960-talet förlängdes byggnaden i öster. Samtidigt inreddes en större del av vindsvåningen och nya takkupor togs upp i takfallen. Utvändigt förändrades fasaden med nya ljusintag i betongglas. Under 1980-talet renoverades byggnaden vilket även innebar ändringar av planlösning och inredning av vinden.

## Nulägesbeskrivning

### Exteriörer

#### Sockel

Sekundär sockel av omålad betong.

#### Fasader

Sekundär fasadbeklädnad av kalksandstegel, 1900-talets slut/2000-tal.

#### Tak

Ursprunglig takform, sadeltak täckt med sekundär bandplåt. Sekundära breda takkupor i båda takfallen, 1960-/80-tal.

#### Fönster

Mot bottenvåningen, genomgående sentida, ej

öppningsbara fönster med karmar, poster och fönsterbleck i aluminium. Mot vindsvåningen, sekundära enlufts-fönster i trä, 1980-tal.

### Ytterdörrar

På norra långfasaden, sekundär entréport i ursprungligt läge av eloxerad aluminium med glasad överdel, 1900-talets senare del. På östra gaveln mot vindsvåningen, sentida lastportar i eloxerad aluminium. Mot tillbyggnaden i söder, olika typer av sentida lastportar och dörrar klädda med rostfritt stål.

### Vattenavrinning

Integrerade rännor vid takfallans nedre del som leder vidare till stuprör.

### Belysning

Sekundär fasadmonterade armaturer på västra gaveln.

### Övrigt

Tillbyggnad i söder i byggnadens fulla längd med tak och fasader i trapetskorrugerad svart plåt, 1900-talets slut.

### Kort historik

Vid 1960-talets ombyggnad förlängdes byggnaden i öster, takkupor togs upp i takfallen och fasaden förändrades med nya ljusinsläpp i betongglas. I sen tid har byggnadens tidigare putsade fasad ersatts med ny beklädnad i kalksandstegel.

den i öster, takkupor togs upp i takfallen och fasaden förändrades med nya ljusinsläpp i betongglas. I sen tid har byggnadens tidigare putsade fasad ersatts med ny beklädnad i kalksandstegel.

### Viktiga delar

Byggnadens grundläggande form och höjd som en låg, avlång länga med sadelformat tak. Ett visst värde har nuvarande fasadmateriäl i kalksandstegel liksom tillbyggnaden i söder.



Hus 16 från korsningen Styckmästargatan-Slakthusgatan. ME SSM\_I0027996





Byggnadens norra fasad. Fasadmaterial liksom fönstrens form och storlek är sekundära från ombyggnader under 1900-talets andra hälft och 2000-talet. Foto Sebastian Ulvsgård, SSM.



Västra gaveln. Foto Sebastian Ulvsgård SSM





Östra gaveln med sin brutna form är ett resultat av en tillbyggnad för lager på 1960-talet. Här syns mötet med den sentida tillbyggnaden mot söder. ME SSM\_10027995



Södra tillbyggnaden, ett sentida tillskott med fasader i trapetskorrugerad plåt upptar den äldre byggnadens fulla längfasad. ME SSM\_10027990





Den befintliga fasadbeklädnaden i kalksandstegel är ett sentida tillskott från 1900-talets sista årtionde eller början av 2000-talet. Ursprungligen var fasaderna slätputsade i likhet med Slakthusområdets övriga byggnadsbestånd från mellan-krigstiden och krigsåren. Foto Sebastian Ulvsgård, SSM



Exempel på de sentida fönstrens utseende mot bottenvåningen med karmar och poster i aluminium. Foto Sebastian Ulvsgård, SSM





*Trapphuset från marknivåns huvudentré till personallokalerna på våning 1 trappa. Foto Sebastian Ulvsgård, SSM*

## Interiörer

### Trapphus

Trapphuset i byggnadens nordvästra del förbinder entrén i gatunivå med vindsvåningens personallokaler. Trappan ligger i ursprungligt läge men nuvarande klinkerbeklädnad i golv och steg är sekundär, sannolikt från 1980-talets ombyggnad. De smäckra handledarna i svartmålat smide är sannolikt ursprungliga från 1940-talet.

### Bottenvåning

Produktionslokalernas planlösning har förändrats vid flera tillfällen och har idag en halvöppen, labyrintisk karaktär given av produk-

tionsflödena. Lokalernas nuvarande utseende präglas av olika typer av sentida och sekundära ytskikt i rostfritt stål, kakel och korrugerad plåt liksom hängbanor i taket för transporter. Golvmaterialet är sentida i huvudsak av slittålig cementmosaik. Ljusinsläppen i betongglas från slutet av 1960-talet är på ett par ställen synliga i interiören som innerväggar.

### Våning 1 trappa

Personallokalerna på våning 1 trappa består av kontors- och omklädningsrum utmed en mittkorridor. Interiörerna karaktäriseras av ytskikt och byggnadsdelar från 1900-talets andra hälft. Tak och väggar är putsade och målade med kak-



Exempel på bottenvåningens utseende mot ytterväggens fönsterrad. Foto Sebastian Ulvsgård, SSM

lade våutrymmen. Mot några rum är korridorrens väggar genombrutna av sentida glastrutor. Golven är lagda med klinker eller plastmattor. Befintliga fönster, socklar och foder i omålad furu tillkom vid 1980-talets ombyggnad och är typiska inslag från tiden.

### Kort historik

Interiörerna i Hus 16 är i stort sett helt förändrade sedan 1940-talet i fråga om ytskikt, byggsdelar och planlösning. Redan under 1960-talet inreddes vinden i dagens omfattning. Under 1980-talet gjordes en genomgripande ombyggnad av interiörerna som i högre grad präglar dagens planlösning och ytskikt tillsam-

mans med sentida förändringar under 1990- och 2000-talen.

### Värdefulla delar

Ett visst värde har industrikaraktären som exempelvis uttrycks i ytskikt av rostfritt stål, kakel, plåt och partier i betongglas från 1960-talet.





Till vänster i bild syns ett av de ljusintag i betongglas som tillkom i fasaden vid 1960-talets ombyggnad. Till höger syns trappan som förbinder personallokalerna med produktionslokalerna, helt utförd i högkvalitativt rostfritt stål. Trappan tillkom sannolikt vid 1980-talets ombyggnad. Foto Sebastian Ulvsgärd, SSM



Bottenvåningens produktionslokaler med livsmedelstypiska material så som cementmosaik, kakel och plåt. Foto Sebastian Ulvsgärd, SSM





Exempel på produktionslokalerna i södra tillbyggnaden, här inklädda i rostfritt stål. Foto Sebastian Ulvsgård, SSM



Vindsvåningens utseende med en stor andel byggnadsdelar och ytskikt från 1980-talets renovering. Exempel på detta är fönstersnickerier och bröstningslister i omålad furu liksom golvets plastmattor. Foto Sebastian Ulvsgård, SSM





Vindsvåningens mittkorridor. Foto Sebastian Ulvsgård, SSM



Exempel på kontorsrummens utseende i vindsvåningen. Foto Sebastian Ulvgård, SSM

## Kulturhistoriskt värde

Byggnadens kulturhistoriska värde är framförallt som exponent för Slakthusområdets hundraåriga livsmedelshistoria och som ett uttryck för områdets utbyggnadsperiod under mellan- och efterkrigstiden. Mellankrigstiden och krigsåren illustreras endast av ett fåtal byggnader på området vilket gör Hus 16 till en viktig representant för denna årsring. En värdefull aspekt i sammanhanget är den obrutna kontinuiteten som produktionslokaler för köttantering sedan 1940-talet.

Värdefulla uttryck är framförallt den grundläggande karaktären, en långsträckt låg länga med sadeltak som är bärande för möjligheten att avläsa byggnadens ursprungliga industriella funktion. Ett visst värde har nuvarande fasadmaterial i kalksandstegel, som ett naivt och grovhugget försök att ansluta till områdets ursprungliga 1910-talsbebyggelse.

Fönsteröppningarnas nuvarande form är inte ursprunglig men den regelbundna placeringen, höjden och grundkaraktären av ”hål i mur” är viktiga för att avläsa byggnadens funktionalistiska, enkla arkitektur. Tillbyggnaden i söder bidrar med sina korrugerade plåtfasader till byggnadens rationella brukskaraktär. Denna typ av tillägg präglar dagens område och upprätthåller områdets brokiga och varierade industrikaraktär.

Byggnadens präglas invändigt av ett flertal förändringsskeden som var för sig är svåravlästa och överlagrade. Snarare än enskilda delar och ytskitkt är det den sammantagna industrikaraktären med materialval så som rostfritt stål, kakel och plåt som bidrar till förståelsen för byggnadens ursprungliga funktion. Särskilt karaktärsstarka inslag är partier i betongglas från 1960-talet liksom den högkvalitativa trappan i rostfritt stål mellan





Hängbanor för transporter i lågdelens produktionslokaler. ME SSM\_10027964

personallokalerna på vindsvåningen och bottenvåningens produktionslokaler.

### Värdefulla delar och karaktärsdrag

Här följer en sammanfattning i punktform med exempel på de viktigaste uttrycken för anläggningens kulturhistoriska värden som bör visas särskild hänsyn och tillvaratas vid framtida förändringar och förvaltning.

### Övergripande

- Det största värdet är byggnadens grundläggande form och volym: en låg länga med sadeltak.

### Exteriörer

- Fönsteröppningarnas regelbundna höjd och placering.
- Ett visst värde har nuvarande fasadmaterial i kalksandstegel som ansluter till områdets 1910-talsbebyggelse.
- Ett visst värde har förekomsten av en tillbyggnad i söder och den tydliga avläsbarheten

som tillägg med fasader i korrugerad plåt. .

### Interiörer

- Industrikaraktären som den uttrycks i materialvalen rostfritt stål, plåt, kakel, cementmosaik. Partier i betongglas från 1960-talet. Trappan i rostfritt stål mellan personallokalerna på vindsvåningen och bottenvåningens produktionslokaler.

# Källor och litteratur

## Otryckta källor

*Stockholms stadsarkiv (SSA)*

SLAKTHUS- OCH

SALUHALLSSTYRELSENS ARKIV

Årsberättelser, B 3:2

Tidningsklipp, L:1–4

Kartor och ritningar för Slakthusområdet

*Stockholms stadsbyggnadskontor (SBK)*

Bygglöshandlingar

Kartor

Flygbilder

*Stadsmuseet i Stockholm (SSM)*

Fotografier

Kommunfullmäktiges handlingar

## Tryckta källor och litteratur

Ajkay, Anna von (red.), *Värdefulla industrimiljöer i Stockholm*. Fastighetskontoret, Stockholm, 1984

Atlestam, Ingrid, Caldenby, Claes & Tiselius, Mårten, *Gamlestaden: historik och arkitektur-guide*. Göteborg, 1993

Brundin, Anders, Johnson, Anders & Kroon, Eta, *Kött & blod: slakthusområdet i Johanneshov 100 år :mat, människor och miljöer i Stockholms historia*. Stockholm, 2012

Brunnström, Lisa, *Den rationella fabriken: om funktionalismens rötter*. Diss. Umeå : Univ, 1990

Lee, Paula Young (red.) *Meat, modernity, and the rise of the slaughterhouse*. New England, 2008

Lundberg, Erik. *Arkitekturens formspråk: studier över arkitekturens konstnärliga värden i deras historiska utveckling. 10, Nutiden : 1850-1960*. Stockholm: Nordisk rotogravyr 1961

Sandeborg, Martin Olaf. *Stockholms stads slakthus med tillhörande inrättningar: Redogörelse för innebörden af dessa anstalters verksamhet*. Stockholm, 1912

*Slakthusområdet 1912-2002: en jubileumsskrift*. Stockholm, 2002

*Stockholms stads slakthus med tillhörande kreatursmarknad: berättelse över anläggningens utförande åren 1906-1912 jämte historik och kostnadsredogörelse*, Stockholm, 1914

Stockholms Dagblad 24.11.1904

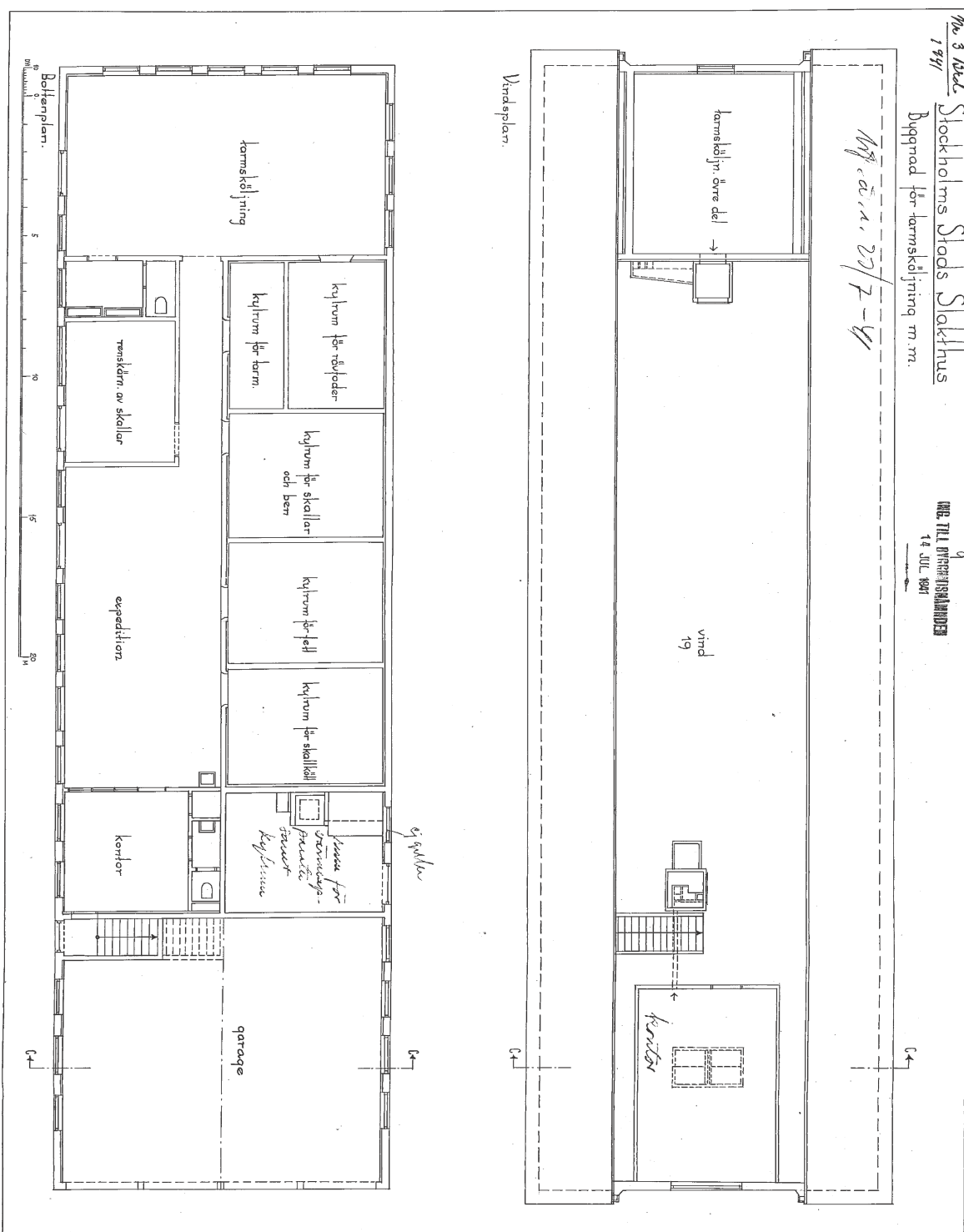
Söderström, Göran (red.). *Stockholm utanför tullarna: nittiosju stadsdelar i ytterstaden*. Stockholm, 2003

Tiberg Knutas, Anna-Maria. *Slakthuset i Stockholm: en matglad 100-åring*. Artikel i, Årsbok för Riksarkivet och landsarkiven. Stockholm, 2013

Ulvsgård, Sebastian. *Johanneshov 1:1: hus 13, 14, 15a, 15b, 24, 25 & 26 på Slakthusområdet : Johanneshov, Stockholm : bebyggelsehistorisk inventering*. Stockholm: Stadsmuseet, 2015

## Bilagor

Ursprunglig bygglovsritningar signerade Carl Melin och Henning Juhlin 1941. Källa: Stadsbyggnadskontoret.



Ursprungliga ritningar av bottenvåning och vindsvåning, SBK.

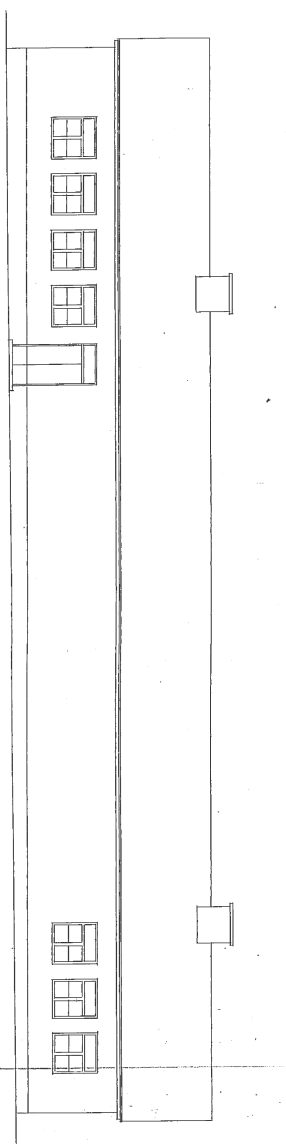


304  
1941

Stockholms Stads Slakthus  
Byggnad för larmsköjning m.m.

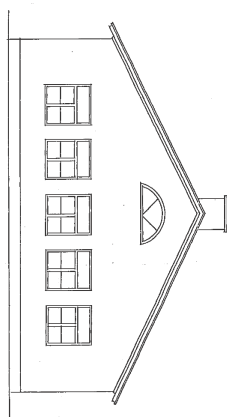
År 1921/1-21

Fasad mot sydost

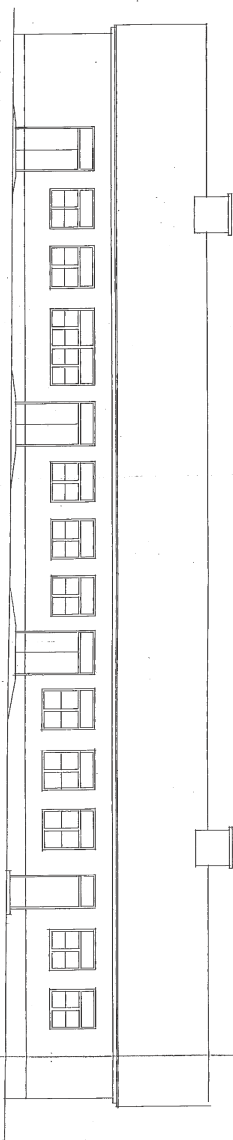


Slakthus med den föreställda  
utbyggnaden  
Stockholms stads byggnadsnämnd  
År 1921/1-21  
K. H. H. 7

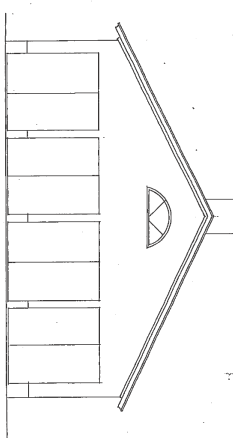
Fasad mot nordost



Fasad mot nordväst



Fasad mot sydväst

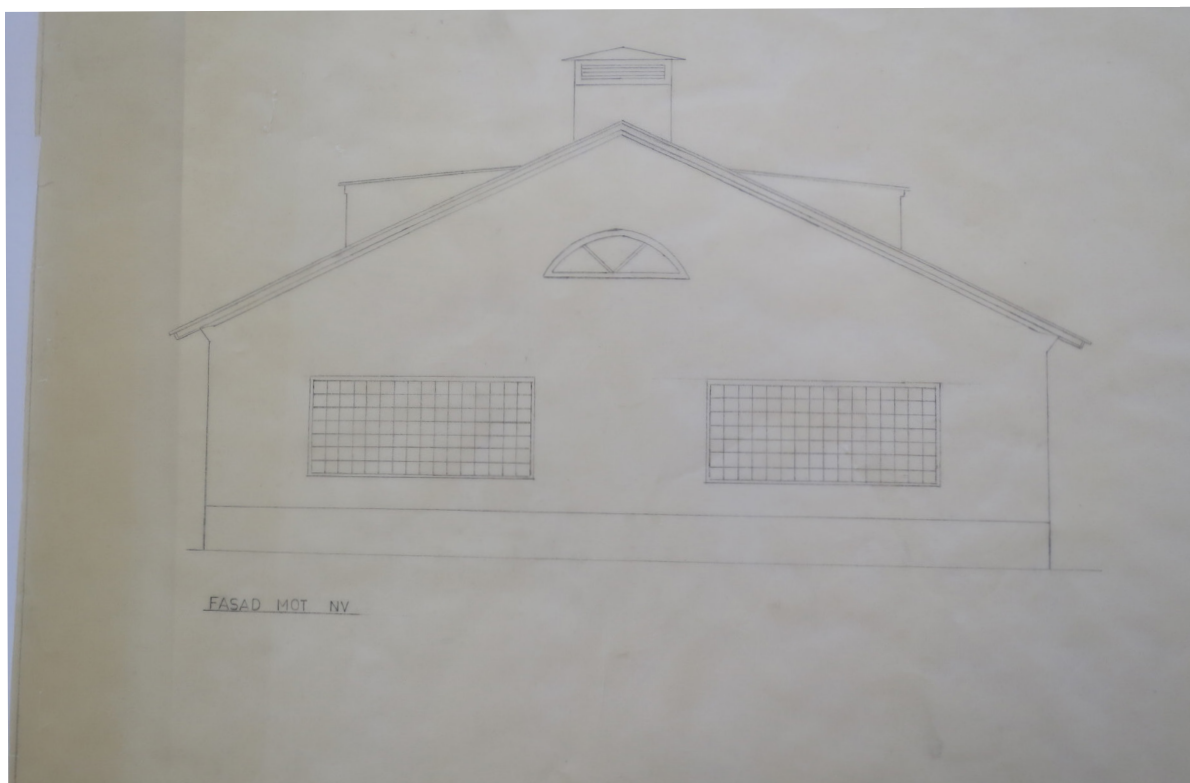
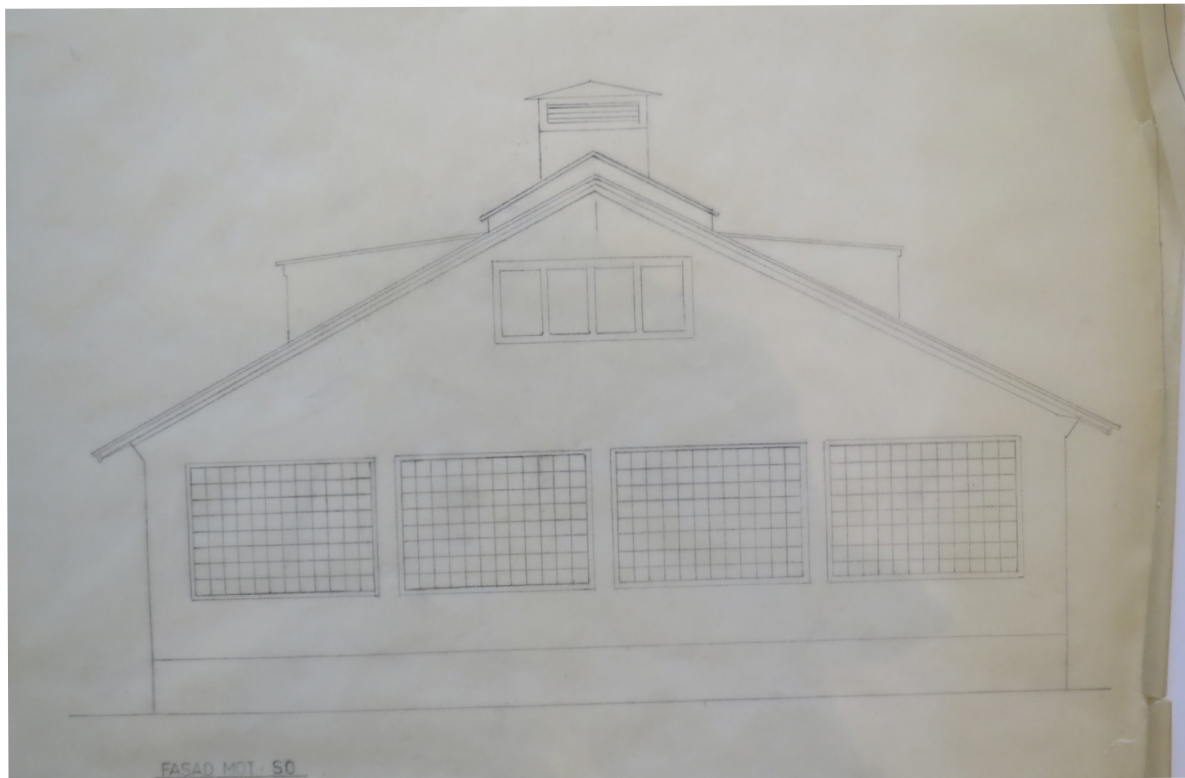


0 5 10 15 20 25 30 35 m. l. 1:50

13.1.4  
BYGGMÄSTAREN  
K. H. H. 7

Ursprungliga fasadritningar, SBK.

Bygglövsritningar till ombyggnad av vind och fasad-  
förändring signerade Christer Nelson 8.6.1967.  
Källa: Stadsarkivet.





# Administrativa uppgifter

**Stadsdel:** Johanneshov

**Fastighet:** Johanneshov 1:1

**Adress:** Slakthusgatan 1,  
Styckmästargatan 8-10, Rökerigatan 10.

**Typ av undersökning:** Bebyggelsehistorisk inventering.

**Uppdragsgivare:** Exploateringskontoret

**SSM dnr:** 4.5/1135/2018

**Undersökningsperiod:** juni och oktober 2018

**Dokumentation:** Ytterligare foton samt digital rapport finns tillgängliga via [www.digitala-stadsmuseet.stockholm.se](http://www.digitala-stadsmuseet.stockholm.se), sökord 4.5/1135/2018. Bocka i Avgränsa tidigare sök och klicka på Fotografier.

**Kulturhistorisk klassificering:** gulmarkerad enligt Stadsmuseets kulturhistoriska klassificering.