

BILAGA TILLHÖRANDE TRAFIKPLAN MARIEBERG:
PARKERINGSBELÄGGNING MARIEBERG



Sammanfattning

Beläggningsinventering för sex markparkeringsområden i Marieberg har genomförts från december 2011 till februari 2012.

Syftet är att få fram underlag för att se vilken beläggning som är och vilken variation över dygnet beläggningen har.

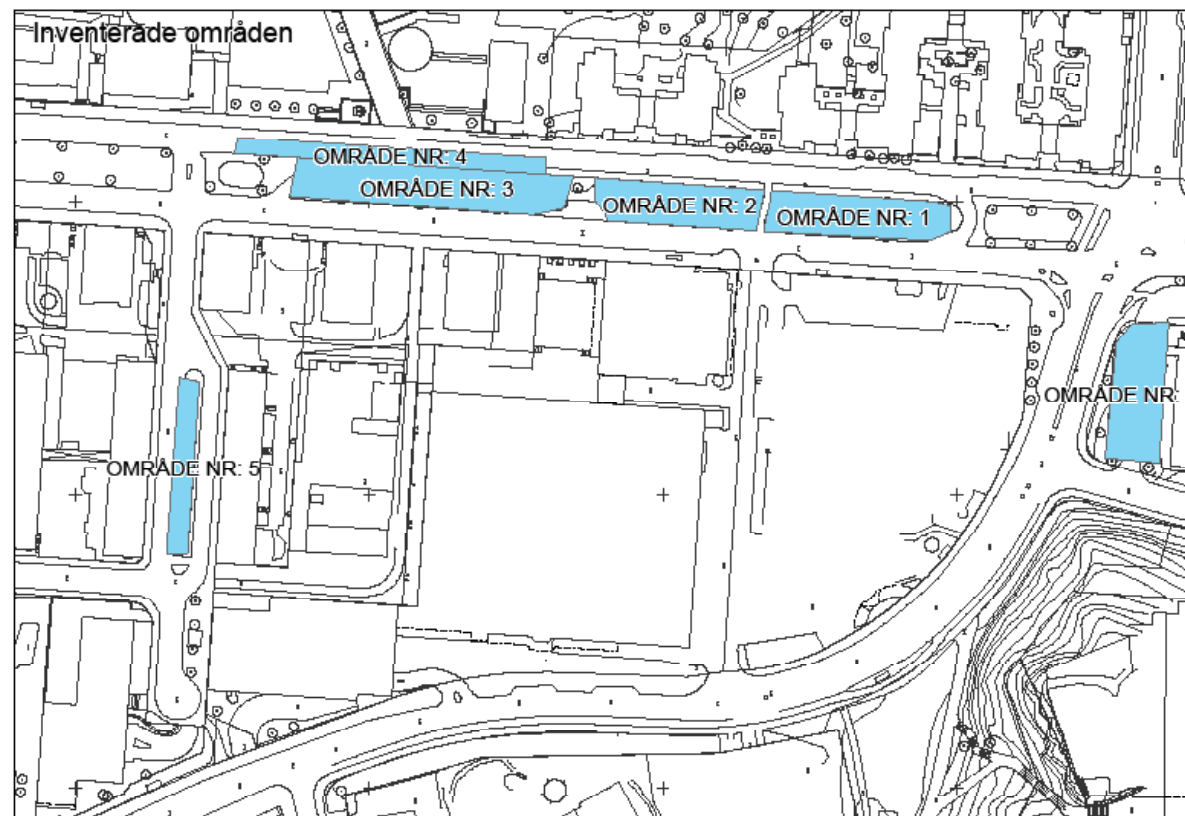
Syftet är även att genom nummerskrivning vid två tillfällen, dag och kväll, få en fingervisning om var bilarna som står parkerade hör hemma (enligt bilregistret).

I kartorna presenterade i denna bilaga vilka områden som har inventerats, samt vilken beläggning det var vid inventeringstillfällena.

I tabell har uppgifter sammanställts för inventeringstillfällena. Nummerskrivning skedde dag- och kvällstid tisdag 7 februari.

Sammanfattningsvis visat utredningen att det finns kapacitet utnyttjad såväl dagtid som kvällstid.

Försiktiga slutsatser från nummerskrivningarna visar att dagtid är ungefär en tredjedel av bilarna hemmahörande i området, medan övriga besökare är spridda i hela stockholmsområdet. Det finns vissa tecken på färre hemmahörande bilar längs tunnelbanans gröna linje, speciellt sträckningen mot Hässelby Strand. Nattetid är drygt hälften av



de parkerade bilarna hemmahörande i området. Resterande är spridda i stockholmsområdet.

Endast ett fåtal av de bilar som inte är hemmahörande i området har observerats vid båda beläggningstillfällena (lunchtid och kvällstid).

Detta dokument utgör i denna form ett arbetsmaterial från Tyréns. Rapporten är i första hand tänkt som ett internt dokument för beställaren.

Handläggare: Johan Nilsson, 010 452 32 55

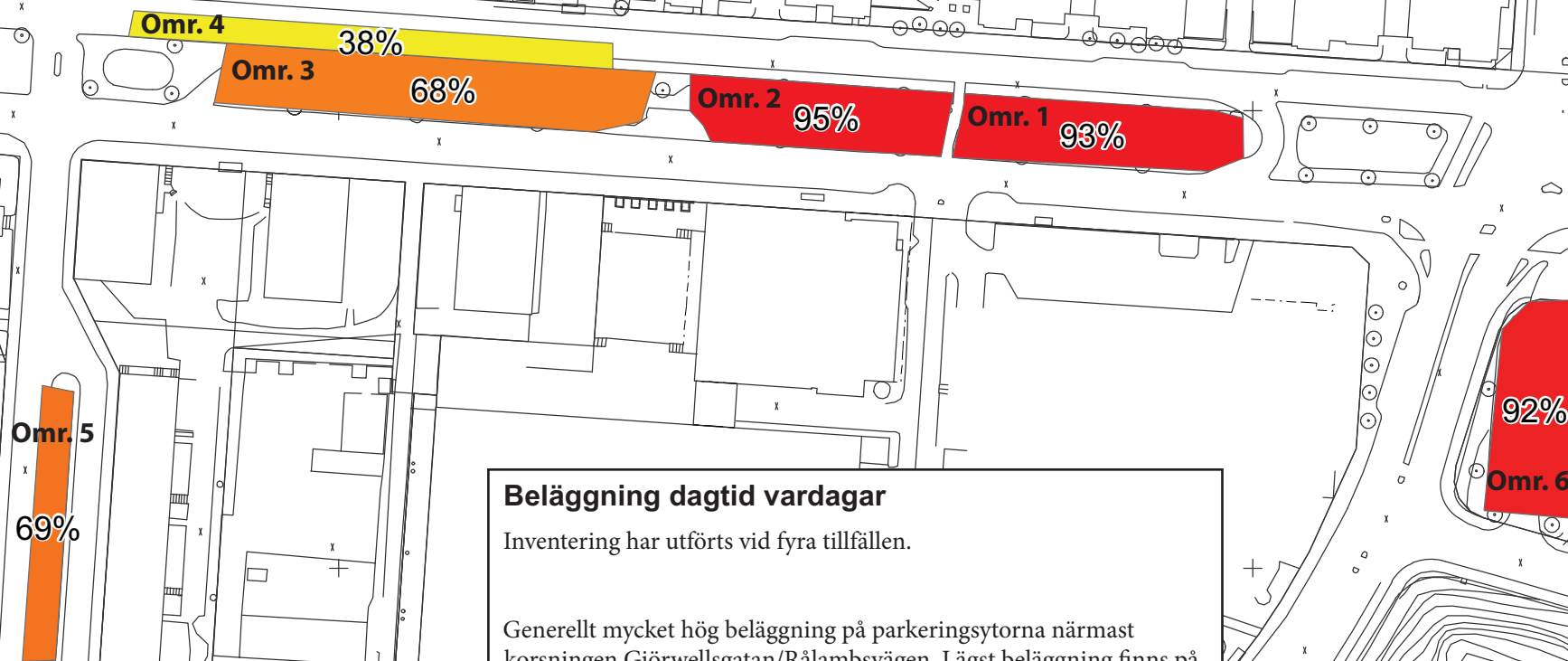
PM är reviderat 24 maj 2012

		Område 1 17 platser		Område 2 25 platser		Område 3 40 platser		Område 4 20 platser		Område 5 26 platser		Område 6* 24 platser	
		Upptagna		Upptagna		Upptagna		Upptagna		Upptagna		Upptagna	
		Antal	%	Antal	%	Antal	%	Antal	%	Antal	%	Antal	%
Dagtid	111206	17	100%	25	100%	24	60%	5	25%	19	73%	20	83%
Kvällstid	111214**	6	35%	9	36%	10	25%	2	10%	26	100%	2	8%
Kvällstid	120102	9	53%	7	28%	13	33%	4	20%	22	85%	0	0%
Dagtid	120103	17	100%	25	100%	30	75%	7	35%	20	77%	22	92%
Helg	120114	17	100%	23	92%	26	65%	7	35%	15	58%	0	0%
Helg	120115	16	94%	21	84%	17	43%	7	35%	12	46%	1	4%
Dagtid	120116	15	88%	24	96%	30	75%	11	55%	16	62%	24	100%
Dagtid	120117	14	82%	21	84%	21	53%	14	70%	11	42%	10	42%
Helg	120222	12	71%	14	56%	17	43%	9	45%	13	50%	0	0%
Dagtid	120207	14	82%	21	84%	25	63%	7	35%	17	65%	21	88%
Kvällstid	120207	15	88%	15	60%	22	55%	8	40%	18	69%	3	13%

* 2 förhyrda ppl. Räknas ej

** Natt mot torsdagar är städdag på område 1-4, därav låg beläggning.

Beläggning DAGTID (vardagar)



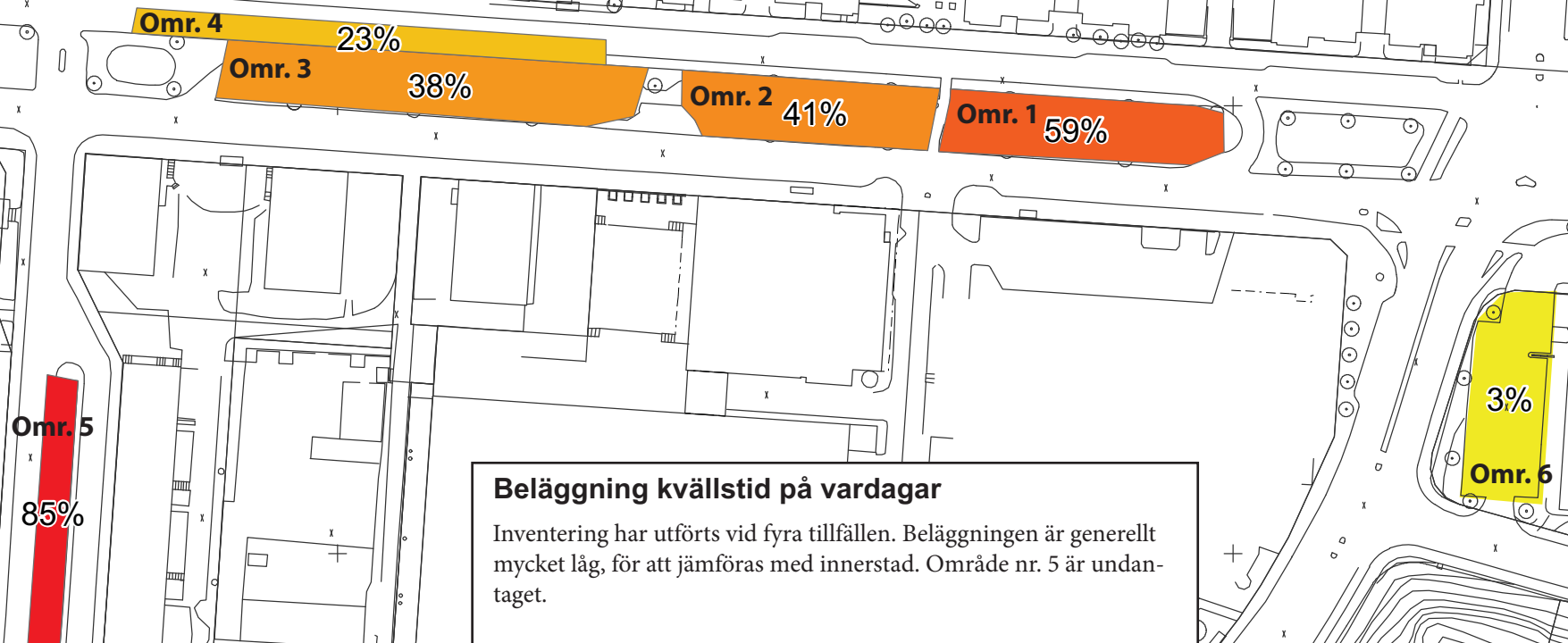
Beläggning dagtid vardagar

Inventering har utförts vid fyra tillfällen.

Generellt mycket hög beläggning på parkeringsytorna närmast korsningen Gjörwellsgatan/Rålambsvägen. Lägst beläggning finns på kantstensparkeringen i område 4.

En översiktlig analys visar att parkering kan ske nära målpunkterna vid SWECO-huset och DN-huset eller i absolut närhet. Viss överkapacitet finns på inventerade parkeringsplatser.

Beläggning KVÄLLSTID (vardagar)



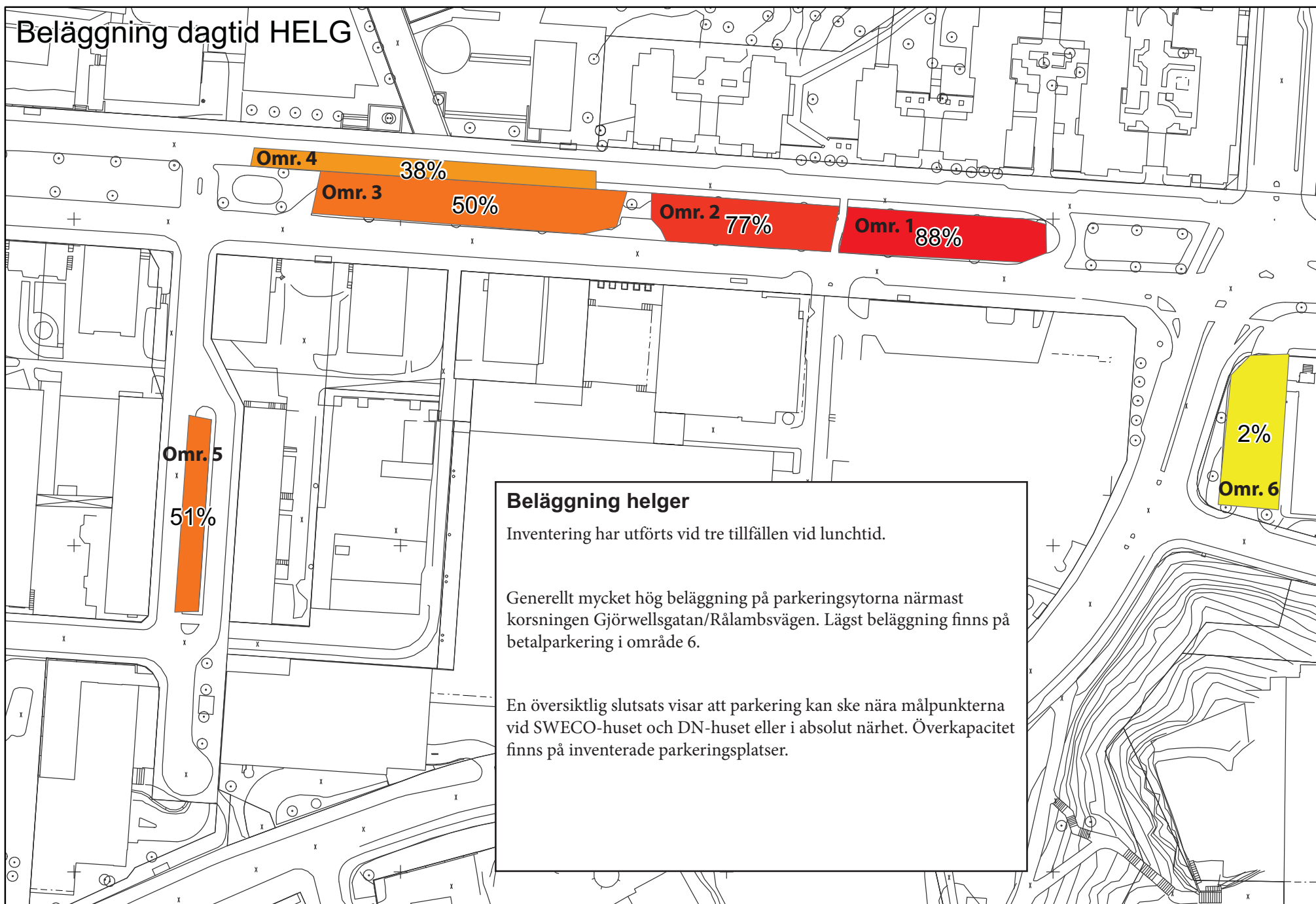
Beläggning kvällstid på vardagar

Inventering har utförts vid fyra tillfällen. Beläggningen är generellt mycket låg, för att jämföras med innerstad. Område nr. 5 är undantaget.

Beläggningen minskar på kvällstid, jämfört med dagtid. Störst är skillnaden på betalparkeringsen i område 6, där avgift ska erläggas dygnet runt. Näst lägst beläggning har område 4. Område 5 har hög beläggning.

En översiktlig slutsats är att boende i området parkerar på gatuparkering, och att det finns gott om platser inom området.

Beläggning dagtid HELG



Beläggning helger

Inventering har utförts vid tre tillfällen vid lunchtid.

Generellt mycket hög beläggning på parkeringsytorna närmast korsningen Gjörwellsgatan/Rålambsvägen. Lägst beläggning finns på betalparkering i område 6.

En översiktlig slutsats visar att parkering kan ske nära målpunkterna vid SWECO-huset och DN-huset eller i absolut närhet. Överkapacitet finns på inventerade parkeringsplatser.

Resultat från nummerräkning

Inventering och fullständig nummerräkning genomfördes 7 februari. Räkningarna gjordes dels vid lunchtid, dels på kvällen vid 20-tiden.

Totalt 183 bilar räknades vid inventeringstillfällena, av dessa var 3 utländska och tas ej med i statistiken.

Av resterande 180 stod 26 både på lunch och kvällstid.

Totalt 154 regnr skickades till bilregistret för identifikation av ägarens adress, av dessa fick transportstyrelsen träff på 141. Orsaken till bortfallet kan bland annat ha varit felavlästa nummerplåtar (smutsiga, skadade osv).

Metoden för kartframställningen har varit att visa var bilarnas ägare är registrerade. Detta har gjorts genom att visa i vilket postnummerområde bilägaren står skriven. Endast Stockholms län redovisar vilket medför att ytterligare 14 adresser faller bort, dessa var adresser i Kalmar, Lund, Göteborg och några orter i Dalarna.

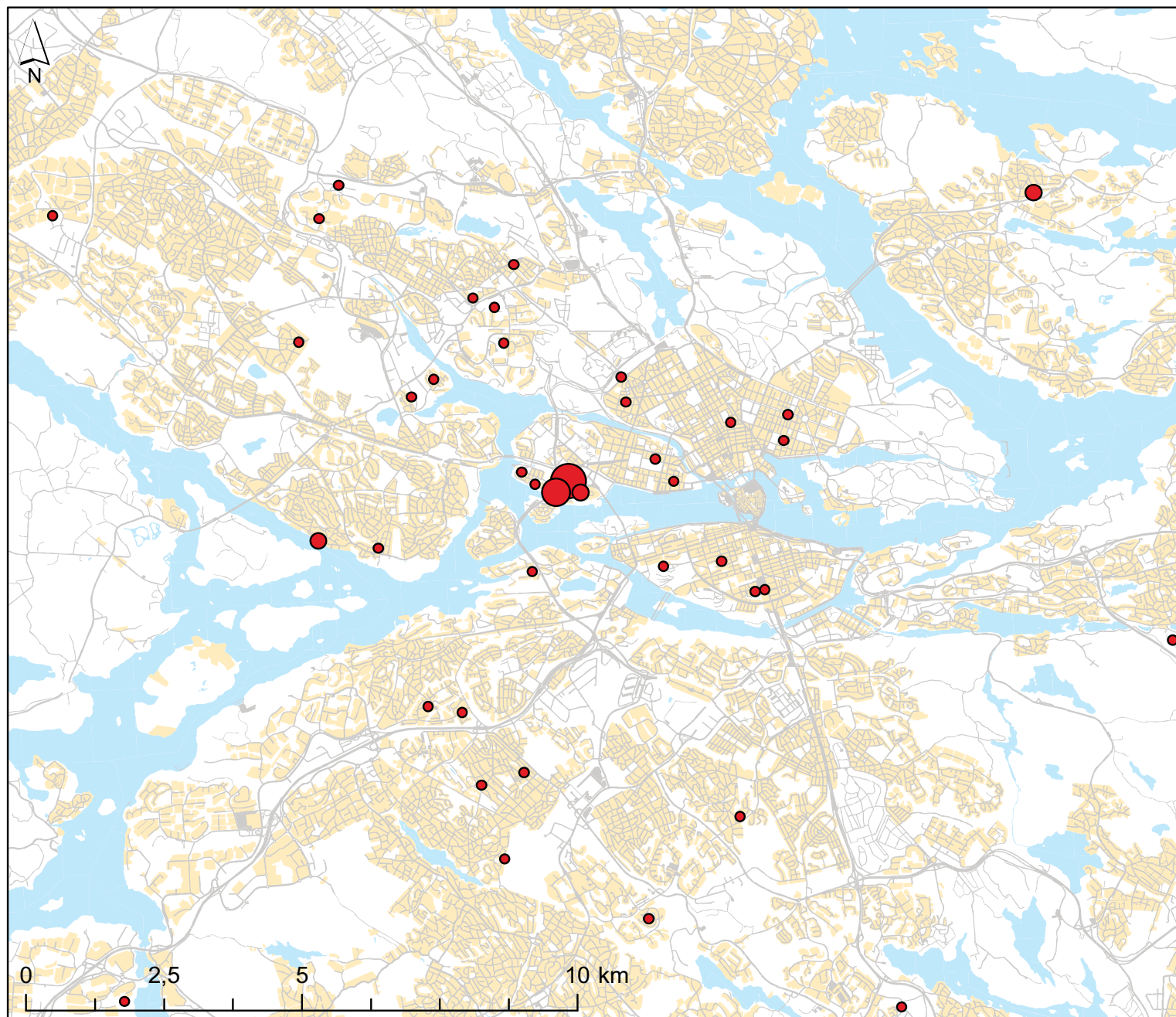
Sammantaget innebär detta att totalt 127 bilar har placerats på kartorna.

Skillnad mellan dagtid och kvällstid

Kartorna på följande uppslag visar resultatet av nummerskrivningarna. Dagtid är ägarna mer spridda. Totalt 88 adresser är registrerade.

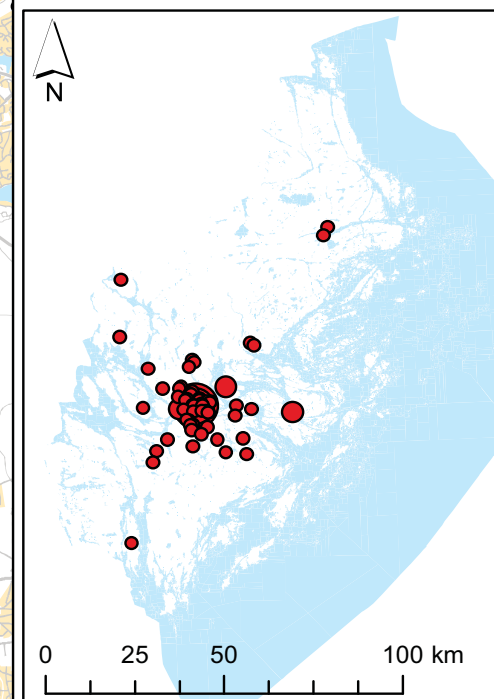
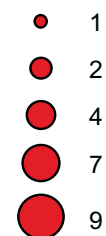
Kvällstid är ägarna mer koncentrerade till närområdet, men färre adresser är registrerade, endast 47.

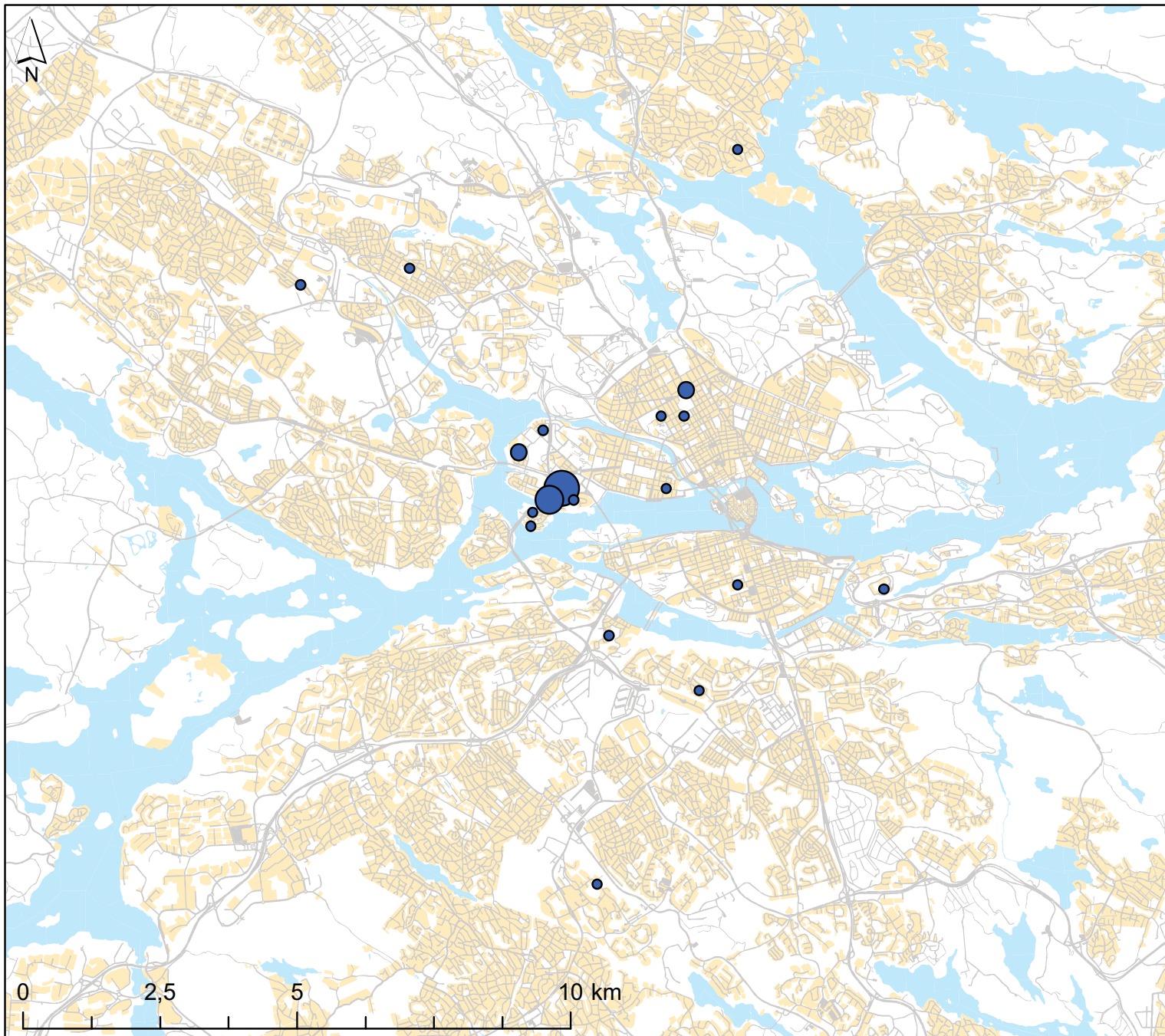
En intressant iakttagelse är att längs tunnelbanestråket mot Vällingby/Hässelby är det mycket få registrerade bilägare. Förhoppningsvis använder de boende längs sträckan tunnelbanan till Thorildsplan.



Parkerade bils registreringsadress enligt bilregistret 2012-02-09. Parkering har skett på P-yta 1-6 enligt tidigare presenterad karta. Inventeringstillfälle 2012-02-07

Dagtid
Antal





Parkerade bils registreringsadress enligt bilregistret 2012-02-09. Parkering har skett på P-yta 1-6 enligt tidigare presenterad karta. Inventeringstillfälle 2012-02-07

Kvällstid Antal

