



AKUSTIKMILJÖ

TRAFIKBULLERUTREDNING

Objekt

Markområde där det planeras byggnation av förskola intill Blackebergsvägen
168 51 Bromma

Mätningens utförande och omfattning

Tid för mätningens utförande:
2015-12-10 kl 15.30

Mätning utförd av Ole von Gertten från LN Akustikmiljö.

Mätinstrument B&K 2250.

Innehåll:

1. Sammanfattning
2. Krav och riktvärden
3. Metod
4. Resultat och slutsats
5. Grafisk redovisning av mätdata

Hägersten 2015-12-15

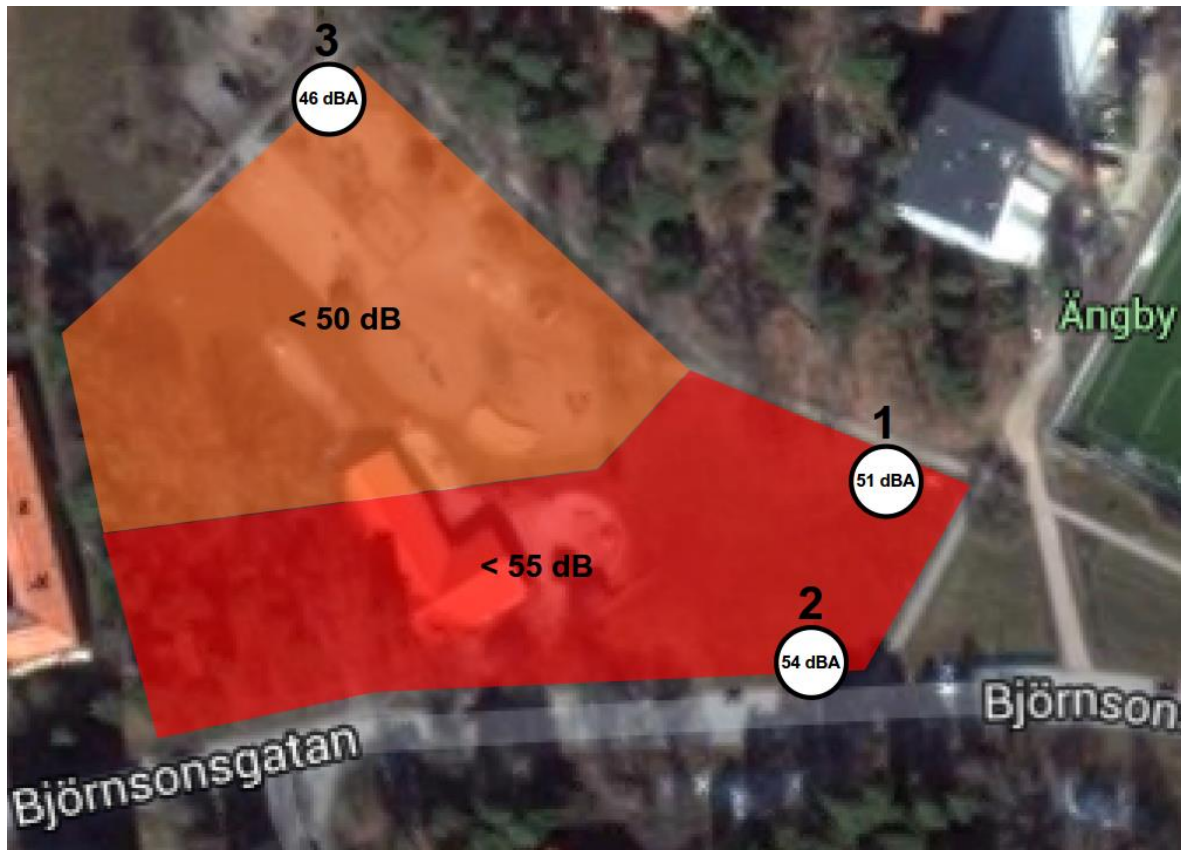
Ole von Gertten (076-224 21 94)
ole@akustik.nu

Granskad: Simon Edwinsson

1. Sammanfattning

Trafikbullermätningar har utförts över ett markområde intill Blackebergsvägen i Bromma där det planeras att förläggas förskoleverksamhet. Mätningar utfördes i tre punkter.

Mätningarna visar att trafikbullernivåerna ligger inom rådande riktvärde (55 dBA) i båda zonerna under rusningstid. I den orangea zonen bedöms trafikbullernivån dessutom ligga under 50 dBA. Trafikbullret bedöms därmed ej utgöra ett hinder för anläggning av förskolegård.



Mätförfarande och resultat beskrivs längre ner i denna rapport. Därutöver ges en beskrivning av rådande riktvärden för trafikbuller.

2. Krav och Riktvärden

Forskning visar att barn behöver vistas utomhus i bra miljöer för sin mentala, sociala och fysiska hälsa. Höga ljudnivåer kan orsaka försämrade förmåga att uppfatta tal och leda till koncentrationssvårigheter som kan försvåra inläringen. Grundskolans och förskolans pedagogiska verksamhet förekommer även utomhus och därför krävs ljudnivåer som medger konversation samt möjligheter till lek och rekreation. För höga ljudnivåer kan också medföra olycksrisker på grund av bristande uppmärksamhet eller försvårad kommunikation.

I Miljööverdomstolen (mål nr M 238-00) fastställdes att vägtrafikbuller på en skolgård inte någonstans får överskrida riktvärdet 55 dB(A) ekvivalent ljudtrycksnivå. Stöd för detta finns i ytterligare en dom från Miljööverdomstolen (mål nr M 4256-10) där Uppsala kommun förbjöds att bedriva öppen förskola i lokaler där gården utsattes för buller och luftföroreningar.

Boverket arbetar på uppdrag av regeringen med en vägledning för planering, utformning och förvaltning av sko- och förskolegårdar. I remissversionen av denna vägledning anges avseende ljudmiljö på skolgård att det är önskvärt med högst 50 dBA ekvivalent ljudnivå på minst halva skolgårdens yta.

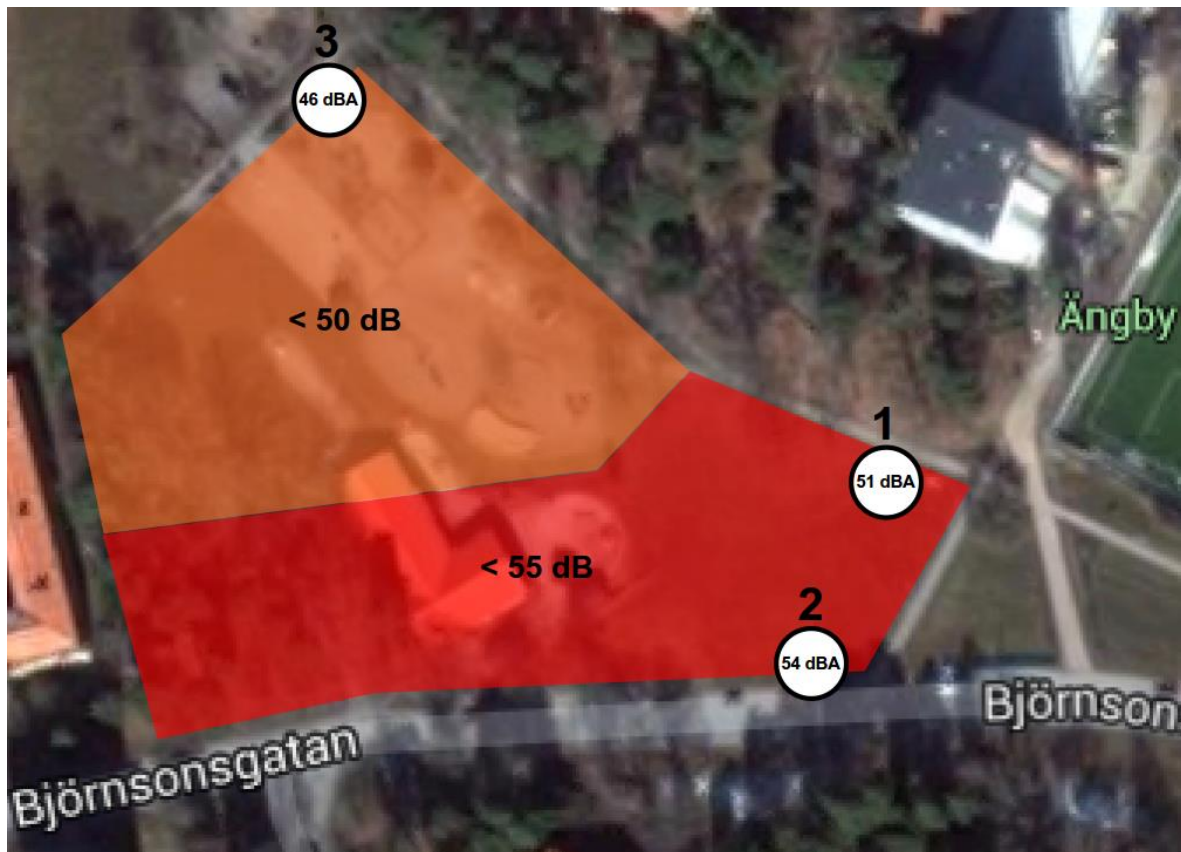
3. Metod

Mätningarna utfördes under rusningstid kvällstid i tre punkter. Mätningarna utfördes med mätinstrument placerat ca 1,5 meter ovan mark och instrumentet förseddes med vindboll.

Mätningarna vid punkt 1 och 2 utfördes i ca 15 minuter vardera. I punkt 3 bedömdes bullerexponeringen vara avsevärt lägre och därför utfördes endast en kortare mätning. Under mätningarna i punkt 1 och 2 passerade ca 100 fordon på Blackebergsvägen och ca 15 fordon på Björnsonsgatan.

4. Resultat och slutsats

Resultat från mätningar återges i kartan nedan. Därutöver har området delats in i två zoner baserat på översiktliga beräkningar baserade på mätresultat och vägavstånd.



Riktvärden för trafikbuller avser dygnsmedelvärden. Eftersom mätningar utfördes rusningstid då trafikflöden är högre än de dygnsmedelsnittliga flödena visar dessa mätningar därför övertvärden. Väglaget var blött vid mättillfället vilket ytterligare bidrar till att höja de uppmätta trafikbullernivåerna med uppskattningsvis 2-3 dB. Totalt kan därför de uppmätta nivåerna visa övertvärden till de faktiska dygnsekvivalenta nivåerna med ca 5 dB. För att fastställa de faktiska dygnsekvivalenta nivåerna bör man använda en beräkningsmodell för trafikbuller.

Mätningarna visar att trafikbullernivåerna ligger inom rådande riktvärden (55 dBA) i båda zonerna under rusningstid. I den orangea zonen bedöms trafikbullernivån dessutom ligga under 50 dBA. Trafikbullret bedöms därmed ej utgöra ett hinder för anläggning av förskolegård.

5. Grafisk redovisning av mätvärden

