



2015-10-05
Version 2

Magnoliatomten i Sköndal

Naturvärdesbedömning och värdering av träd

**: EKOLOGI
GRUPPEN**

: EKOLOGI GRUPPEN

Beställning: Ebab i Stockholm AB, genom Jens Nilheim
Framställt av: Ekologigruppen AB
www.ekologigruppen.se
Telefon: 08-525 201 00
Slutversion: xxxx-xx-xx
Uppdragsansvarig: Krister Sernbo
Medverkande: Krister Sernbo
Trädinmätning: Tyréns AB
Foton: Om inget annat anges: Ekologigruppen
Illustrationer och kartor: Ekologigruppen AB

Innehåll

Innehåll	3
Sammanfattning	4
Naturvårdshänsyn	4
Naturvärdesbedömning	5
Värdeklass	5
Vegetation	5
Träden utgör de högsta värdena	5
Ekologiska strukturer	5
Skyddsvärd natur och skyddsvärda arter	5
Värdefulla träd	6
Trädens livskraft	6
Metodik för värdebedömning av träd	6
Tabell 1: Värdefulla träd	8
Karta 1: Värdefulla träd	9
Referenser	10

Ändringshistoria (tas bort från slutversion)

Datum	Version	Ändrad av	Ändringar
2015-10-01	0.1	KS	Dokument upprättat
2015-10-02	1	KS	Utkast
2015-10-05	2	KS	Granskningsversion

Sammanfattning

Magnoliatomten präglas av starkt påverkade ytor, vilka upptar största delen av tomten: bilvägar, parkeringsplatser, lektyor på gamla förskolor och gräsmattor. Däremellan finns små partier med mer naturlig mark, som även denna är påverkad av trädgårdsflyktingar, fyllnadsmassor, etcetera. Trädsiktet är dock artrikt och består till stor del av uppvuxna och mogna träd. Björk, tall och ek är dominerande trädslag. Enstaka asp och rönn förekommer, liksom några planterade träd av oxel, bok och poppel. De största naturvärdena är knutna till de äldre och större träden, framförallt till äldre tall och ek, som antas ingå som en del i viktiga spridningssamband för södra Stockholm.

Det saknas biotoper med höga naturvärden i området. Biotoper som omfattas av lagskydd, t.ex. våtmarker, saknas också. Skyddsvärda och lagskyddade arter har inte heller påträffats.

Naturvårdshänsyn

Vid en utveckling med ny bebyggelse på Magnoliatomten, föreslås följande naturvårdshänsyn:

- Bevara äldre och grova träd i så stor omfattning som möjligt, främst ek och tall.
- Se till att träden ges tillräckligt med livsutrymme. Gallra områden med tät trädvegetation.
- Ta hänsyn till möjligheterna för ek och tall att få solbelysta stammar, eftersom detta gynnar många vedlevande arter.
- Om gammal ek eller tall behöver avverkas, utnyttja då gärna möjligheten att skapa ny död ved. Det innebär bl.a. att träden skadas för att bli kådrika och så småningom avverkas för att läggas i veddeponi intill de mest värdefulla bestånden av ek och tall i närområdet.

Naturvärdesbedömning

Namn på rapporten
Version
Datum

Magnoliatomten präglas av starkt påverkade ytor, vilka upptar största delen av tomten: bilvägar, parkeringsplatser, lektytor på gamla förskolor och gräsmattor. Däremellan finns små partier med mer naturlig mark, som även denna är påverkad av trädgårdsflyktingar, fyllnadsmassor, etcetera.

Värdeklass

Hela området har bedömts vara av lokalt naturvärde (klass 4) i tidigare naturinventering (Ekologigruppen 2013). Den bedömningen kvarstår enligt denna utredning.

Vegetation

De naturligaste partierna har ett fältskikt som domineras av gräs, främst lundgröe, berggröe och piprör. Bland örterna dominerar nejlikroten. Buskskiktet är artrikt, med en, nypon, hagtorn, hägg, hallon, oxbär och snöbär, samt sly av tysk lönn och ask. Trädskiktet är artrikt och består till stor del av uppvuxna och mogna träd. Björk, tall och ek är dominerande trädslag. Enstaka asp och rönn förekommer, liksom några planterade träd av oxel, bok och poppel.

Träden utgör de högsta värdena

De mogna och uppväxta träden utgör de största naturvärdena. På tomten finns ett stort antal mogen ek och tall, varav några i diameter kring en halvmeter eller tjockare. Inga träd är dock riktigt gamla och de saknar gammal bark, död ved och håligheter. Inga naturvårdarter har påträffats, d.v.s. arter som är skyddsvärda eller som signalerar höga naturvärden. Träden bedöms ha betydelse för ekologiska samband för ek- och tallevande arter, bl.a. nära samband med intilliggande bestånd av mycket värdefulla träd (se Ekologigruppen 2004 och 2013).

Ekologiska strukturer

De äldsta träden utgör i viss mån värdefulla strukturer för vedsvampar och vedinsekter, även om träden ännu är något för unga för att vara riktigt värdefulla som sådana strukturer.

I något parti finns en liten blockmark, skapad av äldre utfyllnad.

Våtmarker eller vattensamlingar saknas helt.

Skyddsvärd natur och skyddsvärda arter

Inga rödlistade eller skyddsvärda arter har påträffats (undantag sly av ask, som i detta fall ej bedöms skyddsvärd). Inga arter som omfattas av artskyddsförordningen har påträffats (annat än vanliga fågelarter).

Inga lagskyddade biotoper har påträffats, t.ex. våtmarker eller biotopskydd i jordbrukslandskapet.

Ekologiska spridningssamband

I närområdet finns bestånd av gammal ek och tall med mycket höga naturvärden (se Ekologigruppen 2004 och 2013). Träden på Magnoliatomten bedöms ingå i viktiga samband knutna till dessa bestånd. Träden antas också ingå i ett allmänt samband för skogslevande arter.

Värdefulla träd

Värdefulla träd finns markerade på karta 1 och sammanställda i tabell 1.

De mest värdefulla träden på Magnoliatomten är de mogna och nästan grova ekarna och tallarna. Träden är i begrepp att uppnå en ålder då de är viktiga för många arter av vedinsekter, vedsvampar, m.fl och ingår i de ekologiska samband för eklelvande och tallevande arter som är viktiga i stadsdelen. På tomten finns också ett antal grova exemplar av oxel och björk, med visst naturvärde.

Magnoliatomten saknar de riktigt stora och gamla träd som annars finns spritt i Sköndal. Vid fältinventeringen påträffades inte heller några naturvårdsarter som kunde signalera höga naturvärden. Tallarna saknar den pansarbark som indikerar hög ålder och saknar nästan helt spår av insektsnag. Inga hålträd noterades. Ekarna är generellt fullt friska och saknar döda grenar. Inga träd har håligheter. Sammantaget bedöms därför tomtens ekar och tallar vara viktiga som efterföljare till de mycket gamla och värdefulla träd som finns i intilliggande områden (se Ekologigruppen 2004, samt Ekologigruppen 2013).

Det kan tilläggas att det i området saknas värdefulla senvuxna träd, d.v.s. träd som har vuxit länge och är gamla trots liten storlek. Det finns några senvuxna ekar på bergkullarna, men dessa bedöms ännu vara relativt unga.

Trädens livskraft

Träden är generellt sett friska, delvis tack vare sin ålder.

Träd som står intill vägar och parkvägar har ofta skador orsakade av snöplog. Inga träd visar nedsatt livskraft p.g.a. detta, t.ex. genom riklig kådning eller svampangrepp. De kan förstås ha infekterats med vedsvampar av olika slag, men visar i så fall inge tecken på detta.

I vissa fall står träden alldeles för tätt för att må bra (se inringade områden på karta). Om ingen gallring genomförs, kommer så småningom några av dessa träd att få ge vika.

Metodik för värdebedömning av träd

Det finns inga allmänt vedertagna definitioner som avgränsar begreppet ”värdefulla träd”. Generellt kan man säga att ju grövre och ju äldre träd är desto högre naturvärden brukar det bedömas att de har.

Det finns inga bestämda gränsvärden för hur grova träd ska vara för att vara värdefulla, men olika gränsvärden brukar sättas upp för olika trädslag när man genomför inventeringar av värdefulla träd (se faktarutor nedan).

Grovt träd (enligt basinventering av skyddade områden)

Ek och bok 80 cm, alm och ask 60 cm, övriga ädellövträd 50 cm, sälg 40 cm, rönn 30 cm, övriga triviala lövträd 50 cm, tall och gran 70 cm.

Ekologigruppen har dessutom infört en klass ”nästan grova träd” för träd vars diameter överstiger 2/3 av gräns för grovt träd.

Det är svårt att närmare avgöra ett träds ålder. Man behöver egentligen borra i ett träd och sedan räkna årsringarna för att kunna bestämma dess ålder. Med viss erfarenhet kan man dock våga sig på en uppskattning utan att borra.

Namn på rapporten
Version
Datum

Gamla träd (enligt basinventering av skyddade områden)

”Gamla träd” är träd som är äldre än de åldersgränser som fastställts för trädarter i basinventeringen. Ek 200 år, bok, övriga ädellövträd 150 år, trivallövträd 100 år, gran 120 år, tall 150 år.

”Nästan gamla träd” är träd vars ålder överstiger 2/3 av åldersgränsen för gamla träd, dvs 140-200 år om åldersgränsen är 200 år, 100-150 år om åldersgränsen är 150 år.

I denna inventering har trädens värde grundats på basinventeringens kriterier, men dessutom en rad andra:

- Grovlek (stamdiameter)
- Ålder (uppskattad)
- Förekomst av naturvårdsarter
- Spår av insektsnag
- Håligheter
- Död ved
- Gammal bark (främst s.k. pansarbark)
- Ekologiska samband

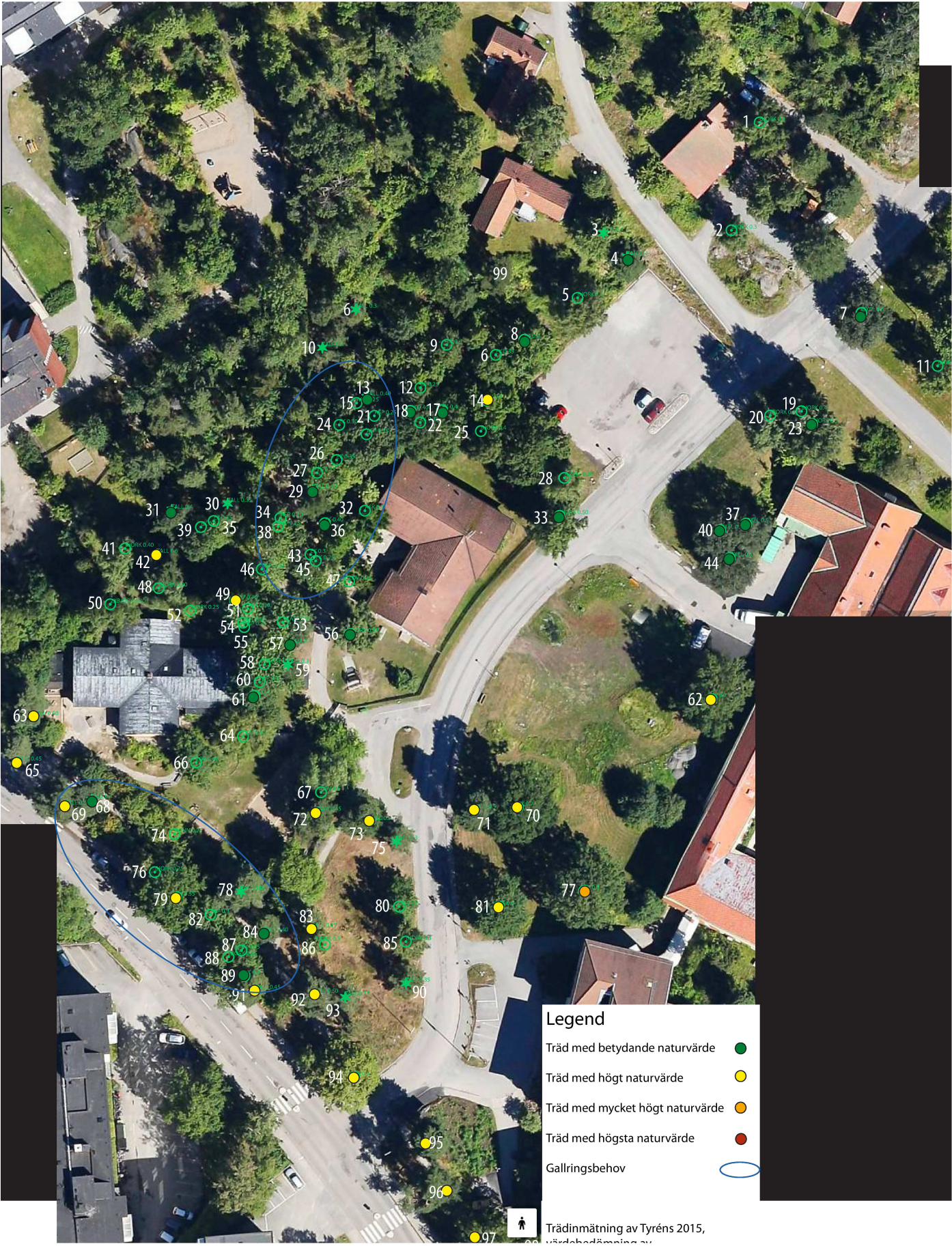
Namn på rapporten
Version
Datum

Tabell 1: Värdefulla träd

Värdefulla träd på Magnoliatomten, Sköndal													
Geografiska data från träddatminningen				Nummer på karta			Naturvårds-	Gnag-spår	Hälig-heter	Död-vod	Gammalbark	Ekologiskt samband	NATUR VÄRDE
FID	Shape	* Text	N	E	Äldersklass	Grovlek							
0	Point	björk 0.4	6571100	156786	1 Nästan gammalt	Nästan grovt							
8	Point	björk 0.3	6571080	156756	2								
9	Point	bok 0.4	6571080	156761	3	Nästan grovt							
1	Point	tall 0.4	6571080	156781	4						X		
19	Point	björk 0.4	6571070	156709	5 Nästan gammalt	Nästan grovt							
7	Point	tall 0.3	6571070	156751	6								
18	Point	oxel 0.6	6571060	156703	7 Nästan gammalt	Grovt							
3	Point	ek 0.4	6571060	156727	8						X		
5	Point	ek 0.3	6571060	156736	9								
6	Point	tall 0.3	6571060	156741	10								
10	Point	björk 0.4	6571060	156805	11 Nästan gammalt	Nästan grovt							
28	Point	ek 0.25	6571050	156709	12								
27	Point	tall 0.4	6571050	156711	13						X		
29	Point	ek 0.5	6571050	156713	14						X		
26	Point	asp 0.25	6571050	156720	15								
20	Point	ek 0.4	6571050	156722	17						X		
24	Point	ek 0.4	6571050	156726	18						X		
4	Point	björk 0.4	6571050	156734	19 Nästan gammalt	Nästan grovt							
13	Point	björk 0.5	6571050	156788	20 Nästan gammalt	Nästan grovt							
12	Point	asp 0.25	6571050	156794	21								
2	Point	ek 0.35	6571050	156820	22								
32	Point	björk 0.5	6571040	156706	23 Nästan gammalt	Grovt							
31	Point	ek 0.3	6571040	156706	24								
30	Point	björk 0.4	6571040	156711	25 Nästan gammalt	Nästan grovt							
25	Point	ek 0.35	6571040	156721	26								
23	Point	ek 0.35	6571040	156733	27								
11	Point	björk 0.3	6571040	156796	28								
39	Point	tall 0.4	6571030	156674	29						X		
36	Point	tall 0.35	6571030	156682	30								
35	Point	tall 0.4	6571030	156685	31						X		
50	Point	ask 0.3	6571030	156695	32								
34	Point	björk 0.5	6571030	156701	33 Nästan gammalt	Grovt							
33	Point	asp 0.3	6571030	156702	34								
44	Point	ek 0.25	6571030	156711	35								
21	Point	ek 0.4	6571030	156748	36						X		
22	Point	oxel 0.5	6571030	156749	37 Nästan gammalt	Grovt							
40	Point	asp 0.25	6571020	156665	38								
38	Point	ek 0.3	6571020	156671	39								
37	Point	oxel 0.5	6571020	156680	40 Nästan gammalt	Grovt							
52	Point	björk 0.4	6571020	156691	41 Nästan gammalt	Nästan grovt							
51	Point	tall 0.6	6571020	156694	42 Nästan gammalt	Nästan grovt					X		
49	Point	ek 0.3	6571020	156701	43								
48	Point	oxel 0.6	6571020	156702	44 Nästan gammalt	Grovt							
47	Point	ek 0.25	6571020	156703	45								
15	Point	asp 0.3	6571020	156778	46								
16	Point	lov 0.25	6571020	156780	47								
14	Point	björk 0.3	6571020	156783	48								
41	Point	asp 0.4	6571010	156663	49 Nästan gammalt	Nästan grovt					X		
42	Point	björk 0.4	6571010	156672	50 Nästan gammalt	Nästan grovt							
43	Point	asp 0.3	6571010	156678	51								
53	Point	björk 0.25	6571010	156686	52								
56	Point	4x asp 0.3	6571010	156688	53								
55	Point	asp 0.35	6571010	156688	54								
54	Point	asp 0.35	6571010	156689	55								
57	Point	björk 0.55	6571010	156695	56 Nästan gammalt	Grovt							
45	Point	tall 0.4	6571010	156708	57						X		
60	Point	3x asp 0.25	6571000	156692	58								
59	Point	tall 0.3	6571000	156696	59								
58	Point	asp 0.3	6571000	156697	60								
46	Point	ek 0.4	6571000	156708	61						X		
63	Point	ek 0.7	6570990	156648	62 Nästan gammalt	Nästan grovt					X		
62	Point	tall 0.6	6570990	156690	63 Nästan gammalt	Nästan grovt					X		
61	Point	lov 0.4	6570990	156691	64 Nästan gammalt	Nästan grovt							
17	Point	tall 0.45	6570990	156777	65 Nästan gammalt	Nästan grovt					X		
95	Point	lov 0.4	6570980	156645	66 Nästan gammalt	Nästan grovt							
67	Point	lov 0.6	6570980	156679	67 Nästan gammalt	Grovt							
66	Point	tall 0.4	6570980	156688	68						X		
94	Point	tall 0.6	6570970	156654	69 Nästan gammalt	Nästan grovt							
93	Point	ek 0.7	6570970	156659	70 Gammalt	Nästan grovt					X		
68	Point	tall 0.5	6570970	156675	71 Nästan gammalt	Nästan grovt					X		
64	Point	tall 0.45	6570970	156702	72 Nästan gammalt	Nästan grovt					X		
65	Point	tall 0.5	6570970	156703	73 Nästan gammalt	Nästan grovt					X		
79	Point	rönn 0.25	6570970	156712	74								
83	Point	tall 0.3	6570970	156732	75								
92	Point	björk 0.25	6570970	156740	76								
92	Point	ek 0.8	6570960	156671	77 Gammalt	Grovt					X		
78	Point	tall 0.3	6570960	156717	78								
91	Point	ek 0.55	6570950	156675	79 Nästan gammalt	Nästan grovt					X		
90	Point	ek 0.25	6570950	156682	80								
84	Point	ek 0.6	6570950	156687	81 Nästan gammalt	Nästan grovt					X		
69	Point	asp 0.3	6570950	156687	82								
70	Point	tall 0.45	6570950	156692	83 Nästan gammalt	Nästan grovt					X		
72	Point	tall 0.4	6570950	156701	84						X		
71	Point	björk 0.3	6570950	156701	85								
77	Point	björk 0.3	6570950	156717	86								
76	Point	ek 0.25	6570950	156719	87								
80	Point	björk 0.25	6570950	156736	88								
81	Point	ek 0.4	6570950	156753	89						X		
89	Point	tall 0.35	6570940	156685	90								
88	Point	tall 0.45	6570940	156687	91 Nästan gammalt	Nästan grovt					X		
87	Point	tall 0.5	6570940	156688	92 Nästan gammalt	Nästan grovt					X		
86	Point	tall 0.35	6570940	156690	93								
73	Point	ek 0.5	6570940	156701	94						X		
		tall 0.6			95 Nästan gammalt	Nästan grovt					X		
		tall 0.5			96 Nästan gammalt	Nästan grovt					X		
		ek 0.5			97						X		
		björk 0.25			98								
		bok 0.4			99	Nästan grovt							
Värdeklasser													

Karta 1: Värdefulla träd

Namn på rapporten
Version



Namn på rapporten
Version
Datum

Referenser

Tryckta källor

Ekologigruppen 2004: Stora Sköndal - Analys av naturvärden & Miljöbedömning av detaljplaneprogram

Ekologigruppen 2013: Stora Sköndal Natur och Ekologi - Analys av naturvärden inom Stora Sköndal

Digitala källor

Ersätt med din text

Muntliga källor

Ersätt med din text