

Handläggare
Sara Lindh
Telefon 08 508 27 300**Till**
Stadsbyggnadsnämnden

Redovisning av plansamråd och ställningstagande inför granskning av förslag till detaljplan för Pytsen 1 m fl i stadsdelen Liljeholmen (skola, förskola, idrottshall)

Förslag till beslut

1. Stadsbyggnadsnämnden godkänner redovisningen av plansamrådet.
2. Reviderat planförslag upprättas och ställs ut för granskning.

Anette Scheibe Lorentzi
StadsbyggnadsdirektörMonika Joelsson Pia Ölvebro
Avdelningschef Enhetschef

SAMMANFATTNING

Detaljplaneförslaget möjliggör utbyggnad av Nybohovsskolan med en ny skolbyggnad, som rymmer ytterligare cirka 730 elever och en utökning från årskurs F-6 till F-9. Befintlig skolbyggnad bevaras. Förslaget möjliggör även en ny idrottshall. Dessutom möjliggör planförslaget att en större förskola, utökad med två avdelningar, kan uppföras som ersätter nuvarande förskola. Vidare syftar detaljplanen till att säkerställa en väl gestaltad bebyggelse, befintlig skolbyggnads arkitektoniska värden och delar av det eksamband som finns i området.

Marken inom planområdet ägs av staden. Delar av området upplåts med tomträtt till SISAB respektive Brf Tormen-Nybohov. SISAB har genom beslut i exploateringsnämnden markanvisats ytterligare en del av fastigheten Liljeholmen 1:1 för skoländamål

Planförslaget sändes ut för samråd 2021-05-25 till 2021-07-05. Under samrådet har totalt 29 yttranden inkommit, varav 14 från myndigheter eller övriga remissinstanser. Flertalet remissinstanser tillstyrker planförslaget men framför synpunkter i sak, framför allt vad gäller buller, skolgårdens friyta, markföreningar samt påverkan på parkområdet och möjlighet till grönkompensation.

Bilaga: Samrådsredogörelse (GDPR), plankarta S-Dp, planbeskrivning S-Dp

StadsbyggnadskontoretFleminggatan 4
Box 8314
104 20 Stockholm
Telefon 08-508 27 300
stadsbyggnadskontoret@stockholm.se
start.stockholm

Övriga synpunkter berörde trafik och parkeringsfrågor samt påverkan på befintliga rekreationsytor och stråk. Med anledning av de synpunkter som framförts under samrådet kommer ett flertal utredningar att uppdateras. Stadsbyggnadskontoret bedömer fortsatt att platsen är lämplig för skola, förskola och idrottshall utan större omarbetningar, trots utmaningar med närheten till Essingeleden. Kontorets sammanfattande bedömning är att de inkomna synpunkterna kan hanteras och studeras vidare i det fortsatta arbetet.

Stadsbyggnadskontoret föreslår att stadsbyggnadsnämnden godkänner redovisningen av plansamrådet och att slutligt planförslag upprättas och ställs ut för granskning.

UTLÅTANDE

Syfte

Detaljplaneförslaget möjliggör utbyggnad av Nybohovsskolan med en ny skolbyggnad och en ny idrottshall. Befintlig skolbyggnad bevaras. Dessutom möjliggör planförslaget att en större förskola kan uppföras som ersätter nuvarande förskola. Detaljplanen syftar även till att säkerställa en väl gestaltad bebyggelse. Ny skolbyggnad avskärmar skolgården mot Essingeleden och reducerar buller. Planförslaget säkrar även befintlig skolbyggnads arkitektoniska värden och delar av det eksamband som finns utmed Nybohovsbackens sluttning norr om skolan

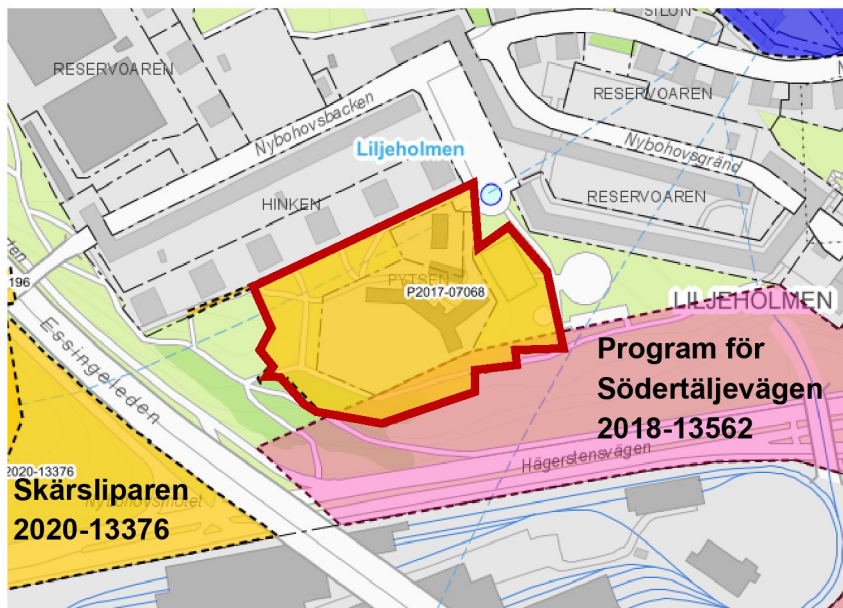
Bakgrund

Plandata

Planområdet är beläget på södra delen av Nybohovsberget i området Nybohov i stadsdelen Liljeholmen. Planområdet är ca 25 000 m².

Pågående detaljplaner i området

Projekt Södertäljevägen – programarbete för Södertäljevägen pågår, omfattande cirka 2500 bostäder utefter Hägerstensvägen och Södertäljevägen. Stadsbyggnadsnämnden tog beslut om att påbörja programarbete den 23 april 2020. Detaljplan för del av Liljeholmen 1:1 och Skärsliparen 2, omfattande cirka 310 bostäder pågår väster om Essingeleden. Stadsbyggnadsnämnden beslutade den 10 december 2020 att planarbete ska påbörjas.



Karta som visar planområdets läge och avgränsning (markerat med röd linje) samt pågående detaljplaner och program i närområdet.

Gällande detaljplaner

Fastigheten Pytsen 1 omfattas av stadsplan Pl 5088 (1959), Pl 7125 (1971), Pl 5965 (1964) och Pl 8047 (1981). Enligt stadsplanerna har planområdet användningen allmänt ändamål och parkmark.

Området inom och i anslutning till fastigheten Pytsen 2 omfattas av stadsplan Pl 5088, Pl 5965 (1964) och Pl 8047 som anger användningen allmänt ändamål, gatumark och parkmark. Berörda delar av Liljeholmen 1:1 omfattas av stadsplan Pl 5088 och Pl 5965 som anger användningen parkmark, allmän plats. Hinken 5 omfattas av Pl 5965 där den del som ingår i ny detaljplan är planlagd som särskilt område, mark som ej får bebyggas. Samtliga genomförandetider har gått ut.

Markägförhållanden

Fastigheterna Pytsen 1 och 2 ägs av Stockholm stad med SISAB som tomträttsinnehavare. Fastigheten Liljeholmen 1:1 ägs av Stockholm stad. Därutöver ingår en mindre del av fastigheten Hinken 5 som ägs av Stockholms stad med Brf Tornen-Nybohov som tomträttsinnehavare.

Relaterade beslut och styrande dokument

Riksintressen

Planområdet berör två riksintressen för kommunikation enligt miljöbalkens 3 kap. 8 §. Hinderfritt område för Bromma flygplats, påverkas inte av detaljplanen. Väg Essingeleden (E4/E20) ligger cirka 50 meter väster om planområdet och är primärled för farligt

gods. Ett genomförande av detaljplanen bedöms inte påverka riksintresset negativt.

Översiktsplan

I översiktsplanen beskrivs aktuellt planområde som ett stadsutvecklingsområde för omvandling till blandad stadsbebyggelse med bostäder, verksamheter och service, gator, parker, kultur och idrott. Att utveckla de gröna kvalitéerna och säkerställa funktioner som skolor och förskolor är en viktig del i stadsutvecklingen. Inom stadsdelsområdet Liljeholmen-Hägersten finns behov av att bygga nya samt att utöka kapaciteten i befintliga skolor och förskolor. Planförslaget anses vara förenligt med översiktsplanen och innebär ett steg mot att uppfylla en utökad kapacitet i skola och förskola.

Stockholms byggnadsordning

Nybohov, där planområdet är beläget, har stadsbyggnadskaraktären Tunnelbanestad. Gestaltningen av nyttillkommande byggnader bör utgå från de ursprungliga husens volym, proportioner och takformer.

Kommunala beslut i övrigt

SISAB erhöll genom beslut i exploateringsnämnden den 8 juni 2017 markanvisning för skoländamål inom fastigheten Liljeholmen 1:1, intill Pytsen 1.

Nuvarande förhållanden

Inom planområdet ligger Nybohovsskolan med cirka 170 elever (F-6) och förskolan Pytsen med 5 avdelningar. Området ligger med närhet till Nybohovs lokala torg med viss service och entré till hissbanda som går till Liljeholmens galleria, tunnelbana, bussar och tvärbana. Omkringliggande bostadsbebyggelse och Nybohovsskolan uppfördes på 1960-talet. Förskolan uppfördes 1981. Nybohov upplevs som avskilt från omgivande områden på grund av stora höjdskillnader och att området omges av vegetationsbälten samt större trafikleder. Från öst, väst och syd dominerar fondmotivet av de höga punkthusen, de långsträckta lamellhusen, vegetationen och trafiklederna.

Nybohovsskolan omges av parkliknande skogsmiljö med gångvägar, en lekplats och två bollplaner, som används av skol- och förskolebarnen. Parken har även en funktion som kvarterspark. Skogen består av blandskog med inslag av ek, berg i dagen och stenblock. De rekreativa värdena begränsas av buller och den svårtillgängliga terrängen. Skolgårdarna och parkområdet är bilfritt.

Nybohovsskolan med tillhörande skolgård är grönklassad av Stadsmuseet, vilket innebär att det är en ”bebyggelse som är särskilt värdefull från historisk, kulturhistorisk, miljömässig eller konstnärlig synpunkt”. Skolbyggnaden ingår i 1960-talets stora satsning på nya moderna skolor i Stockholms förortsområden. Utformningen har hög arkitektonisk kvalitet, utförd som en komponent i Nybohovsbergets sammanhållna bebyggelse och är omsorgsfullt anpassad till grönskan, bergsplatån och de skogbevuxna branterna.

Förskolebyggnaden är gulklassad och har ”positiv betydelse för stadsbilden och/eller av visst kulturhistoriskt värde”. Förskolebyggnaden med sitt sadeltak avviker starkt från skolhuset och Nybohovsbergets bostadsbebyggelse i modernistisk stil. Förskolebyggnaden, uppförd 1981, associerar till 1940-tal och ger ett mer ålderdomligt intryck än skolbyggnaden. Skyddsbestämmelser för kulturmiljön finns inte.

Angöring till Nybohovsskolan och förskolan sker enbart från Nybohovsbacken i norr. Biltrafik inom planområdet har skola eller förskola som målpunkt och biltrafik sker blandat med gång- och cykeltrafik.

Närliggande recipienter för dagvatten kring planområdet är Trekanten samt Mälaren-Årstaviken. Området utsätts för höga nivåer av trafikbuller från Essingeleden och Hägerstensvägen. I berget under planområdet löper tunnlar med tunnelbanespår som gjort att störning genom vibrationer och stomljud utretts. Luftkvalitetsutredning visar att samtliga miljökvalitetsnormer för NO₂ och PM10, i dagsläget klaras. Essingeleden är en hårt trafikerad väg och en primär transportled för transporter av farligt gods. I söder ligger Nybodadepån samt Hägerstensvägen där mindre mängder farligt gods kan förväntas. Enligt genomförd översiktlig miljöteknisk markundersökning påträffades föroreningar i ungefär hälften av de jordprover som togs. Vid utbyggnad kan jord komma att behöva schaktas ur. För att säkerställa rätt hantering av jorden och minimera exploaterings risker behöver kompletterande undersökningar genomföras.

Förskolebarn och skolelever använder främst den egna gården, fotbollsplanen och den närliggande lekparken som lekmiljö. De gör även utflykter till bland närliggande grönområden. De äldre eleverna har större behov av att röra sig mer fritt. Skogen och även

skolgården upplevs delvis som otrygg då det är tät vegetation och otillräcklig belysning.

Planförslaget



Situationsplan över planförslaget. (AFRY)

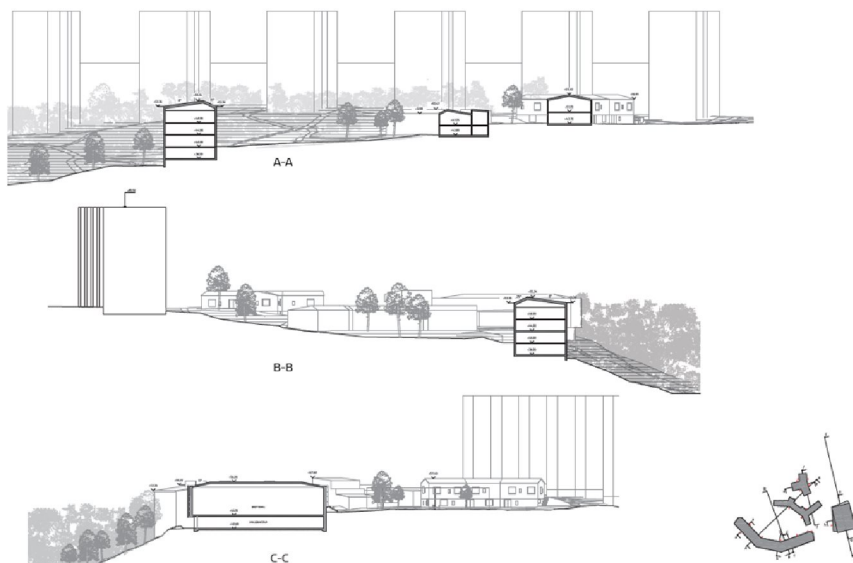
Syfte och huvuddrag

Detaljplanen medger att en ny skolbyggnad kan uppföras som tillsammans med befintlig rymmer cirka 900 elever. En ny förskolebyggnad kan uppföras, som rymmer 8 avdelningar. En ny idrottshall kan uppföras i planområdets östra del. Ny skolbyggnad placeras i slänten sydväst om den befintliga Nybohovsskolan. Placering och utformning tar hänsyn till riskavstånd från Essingeleden och Hägerstensvägen, möjliggör en så stor bullerskyddad skolgårdsyta som möjligt samt bevarar den befintliga skolgården till stor del.

Kvartersgata och vändplan för angöring till skola och idrottshall kan byggas öster om skola och förskola. Angränsande till den nya kvartersgatan planläggs en allmän gång- och cykelväg som ansluter till parkmarken i söder med möjlighet för förlängning i framtiden. En öst-västlig befintlig gångväg kommer att behöva tas bort.

I idrottshallen avses skolans idrottsundervisning äga rum och byggnaden planeras att vara tillgänglig för idrottsföreningar på tider då skolan inte har verksamhet. Byggnaden rymmer en fullstor idrottshall med en fri innerhöjd på 7 meter. Befintlig bollplan minskas och flyttas något österut och användningen regleras i

detaljplanen som kvartersmark i stället för parkmark. Mot norr samt på delar av skolgården skyddas träd med förbud mot fällning och marklov för trädfällning. Syftet är att behålla större träd med ett högt bevarandevärde samt en trädridå mot bostadsbebyggelsen. Återplantering av främst ek och tall kommer att utföras inom planområdet samt i parken i öster.



Sektioner. Sektion A-A visar ny skolbyggnad till vänster, befintlig skola och ny förskola till höger. Sektion B-B visar ny skolbyggnad till höger. Sektion C-C visar idrottshallen till vänster och förskolans fasad till höger. (Arkitema)

Förslag till ändringar inför granskning

Flera utredningar kommer att uppdateras och planbeskrivningen kommer att kompletteras med uppdateringarna. Inkomna synpunkter föranleder inga förändringar av föreslagen markanvändning eller byggnadernas volymer. Bestämmelse om lokalisering av dagvattenåtgärder samt bullerbestämmelser kompletteras eventuellt beroende på slutsatser i kompletterade utredningar. Bestämmelse om stomljud formuleras om.

Arkitektonisk idé

Den nya skolbyggnaden speglar den befintliga skolbyggnadens formspråk med öppna vinklar och snedställdnock. Terränganpassningen skapar ett souterrengläge med högre fasaddelar söderut. De högre fasaderna mot Essingeleden ska ha en enhetlig takfotshöjd i likhet med Nybohovs långsträckta bostadsbyggnader. Den södra fasaden ges en horisontell indelning för att minska den upplevda höjden, då den kommer att upplevas på nära håll från befintlig gångväg.



Fotomontage över nya skolbyggnader från sydväst. (Arkitema)

Förskolebyggnaden kan utföras i totalt två våningsplan, varav det nedre i souterräng. Barnen får därmed direkt tillgång till förskolegården från båda våningarna. Inlastning, sophantering samt parkering för personer med funktionsnedsättning sker utmed kvartersgatan öster om förskolan. Förskolans volymer bildar öppna vinklar, liksom skolans och övriga byggnader i Nybohov. Kulören regleras i plankartan som ljus och varm. Även här eftersträvas rödbruna toner. Taket ska utföras i grå plåt. På den nedre våningen ska fasaden ha mönster eller relief.



Illustration över föreslagen förskolebyggnad, vy från norr. (Arkitema)

Idrottshallens stora volym som rymmer själva hallen, föreslogs vid samrådet få en fasad med grafiskt mönster i perforerad plåt i ljusa nyanser. Entrévolymen och omklädningsvåningen under hallen föreslogs utföras med släta ljusa fasader.



Illustration över föreslagen idrottshall, vy från norr. (Arkitema)

Genom detaljplanen införs skydds- och varsamhetsbestämmelser för befintlig skolbyggnad, vilket innebär att byggnaden inte får rivas samt att byggnadens fönsterform, fasadkulör, material, indelning och proportioner ska bibehållas. Exploateringsnämnden ansvarar för utformning, projektering och genomförande av allmän plats. Utformning av allmän plats regleras inte i plankartan.

Förslag till ändringar inför granskning

Inför granskning kommer planbeskrivningen kompletteras med ytterligare illustrationer av den gestaltning som regleras i detaljplanen. Skolbyggnadens sockel och avfasade hörn redovisas tydligare och vy från Essingeleden ska tas fram. Idrottshallens fasader arbetas om för att mer anpassa sig till omkringliggande bebyggelse och Nybohovshöjden som helhet. Gestaltungsbestämmelserna för idrottshallen föreslås ändras.

Planförslagets konsekvenser

Bostadsförsörjning

När staden fortsätter att växa och nya bostadsområden byggs behöver också andra funktioner än bostäder tillföras, såsom skolplatser och ytor för idrott. Planförslaget bidrar till möjligheten att tillgodose detta behov.

En socialt sammanhållen stad

Barnkonsekvenser

Ny skola och förskola innebär fler elevplatser. Trafiken i direkt anslutning till skolan ska begränsas. Endast nyttotrafik tillåts. Angränsande lekpark rustas upp. Befintlig skolgård får minskade bullernivåer.

Trygghet

Gång- och cykelbanan längs angöringsvägen ökar trafiksäkerheten. Öppna platser med insyn från omkringliggande bebyggelse tillskapas och idrottshallen skapar möjlighet till besökare även kvällstid. Skola och idrottshall har tydliga entrésidor norrut medan den södra sidan är helt eller delvis utan entréer för att koncentrera besökare och elever till torg och angöringsytor.

Jämställdhet

Planen ger förutsättning för en skolmiljö som är attraktiv för både flickor och pojkar.

Näringsliv och kompetensförsörjning

Tillkommande elevplatser bidrar till stadens kompetensförsörjning och skapar även nya arbetsplatser.

Kulturmiljö i en växande stad

Den nya bebyggelsen utformas utifrån platsens karaktär. Skolområdets inramning av skog minskar och grönskan förskjuts mot skolområdets utkanter. Reduceringen av buller kommer att stödja områdets upplevelsevärden. Visst kulturhistoriskt värde försvinner när befintlig förskola byggd 1981 ersätts. Störst negativ inverkan kommer förslaget enligt den antikvariska konsekvensanalysen att ha genom fällning av högväxta träd.

Arkitektur och gestaltning

Skolbyggnaden kommer att avteckna sig i skogsbranten utan att konkurrera med punkthusens byggnadshöjd i vyer från längre avstånd. Den nya skolbyggnadens höjd mot skolgården hålls till två-tre våningar för att skapa ett småskaligt skolområde. Skolbyggnadens fönstersättning och struktur- och nyansskillnader ska förstärka byggnadens horisontalitet. Slätare ytstruktur och ljusare fasad i de övre våningarna övergår till något grövre och mörkare ned mot marken. Större fönsterpartier annonserar skolans samlande rum. Vinklarna ger byggnaden ett slankare och nättare uttryck samtidigt som de ökar byggnadens förmåga att reducera buller. Fasaden ska utföras i varma sandtoner. Entréer ska förtydligas med avvikande material, till exempel klinker och taket ska utföras i mörk plåt.



Illustration över föreslagen skolbyggnads fasader mot skolgården. (Arkitema)



Illustration över föreslagen skolbyggnads fasad mot söder. (Arkitema)

Trafik och mobilitet

Endast nyttotrafik föreslås köra förbi skolbyggnaderna på den östra sidan medan den västra delen kan hållas helt fri från trafik. I och med den nya skolbyggnadens placering försvinner den befintliga gång- och cykelvägen i öst-västlig riktning söder om befintlig skolgård. Skolans personal och elever kommer fortsatt att kunna röra sig över skolgården i dessa riktningar medan allmänheten istället hänvisas till befintlig gångväg norr om skolan.

Grön och vattennära stad

Utförd naturvärdesinventering konstaterar att naturvärden i planområdet främst avser större träd. En spridningsanalys av ett scenario före och efter planens genomförande visade att planförslaget inte väntas påverka spridningssamband i Nybohovsområdet.

Kulturliv, idrott och rekreation

Detaljplanen bidrar positivt till allmänhetens möjlighet att utöva idrott. Idrottshallen kommer vara tillgänglig för bokningar kvällar och helger. Befintliga bollplaner ersätts med en ny. Delar av park- och rekreationsområdet tas i anspråk av nya skolbyggnader, samtidigt stärks befintligt parkområde och lekplats öster om skolan. En ny parkväg knyter samman skolgården och parken österut. Här föreslås också nya träd planteras. En öst-västlig gångväg som ligger i läget för ny skolbyggnad tas bort.

Klimat, miljö, hälsa och säkerhet

Möjligheterna att klara miljökvalitetsnormer för vatten riskeras inte. Föreslagen höjdsättning medför att vattnet vid skyfall kan avledas och infiltreras i befintlig skogsmark och slänt i söder. Planerad skolbyggnads utformas för att förhindra stående vatten vid ett 100-årsregn.

Tillkommande skolbyggnad skärmar av buller från trafiklederna och ger en större bullerskyddad skolgård än dagsläget. Risken för störningar från vibrationer bedöms inte föreligga. Planbestämmelser reglerar vibrationer och stomljud.

Miljökvalitetsnormer för partiklar och kvävedioxid klaras inom hela planområdet. Preciseringar av miljökvalitetsmålet ”Frisk luft”, som gäller för kvävedioxid och partiklar, klaras också inom stora delar av området. Utbyggnaden påverkar inte halterna inom planområdet eller för omkringliggande vägar.

Beräkningar av risknivåer visar att planerad bebyggelse är lämplig med hänsyn till risker från transporter av farligt gods och förekomst av farliga ämnen med de åtgärder som regleras i plankartan.

Teknisk försörjning

Ledningsstråk för el, tele och fiber finns i gångvägen som går mellan Hägerstenvägen och Nybohovsbacken. Dessa stråk behöver läggas om för att ge plats för den nya skolbyggnaden. Omläggning görs via befintlig gångväg upp till Nybohovsbacken.

Planprocess

Process

Planarbetet bedrivs med utökat förfarande. Nästa tillfälle som ärendet ska redovisas för stadsbyggnadsnämnden blir när stadsbyggnadsnämnden ska godkänna detaljplaneförslaget och överlämna det till kommunfullmäktige för antagande.

Planförslaget sändes ut på samråd 2021-05-25 – 2021-07-05. Information om samrådet skickades ut enligt sändlista till remissinstanser och berörda sakägare enligt fastighetsförteckningen. Samrådsförslaget visades på stadsbyggnadskontoret samt på stadsbyggnadskontorets hemsida. Annons om samråd publicerades i DN och SvD onsdag 26 maj 2021 samt i lokaltidningen Mitt i lördag 29 maj 2021. Inget samrådsmöte hölls på grund av rådande pandemi.

Tidigare ställningstaganden i ärendet

Beslut om att påbörja planarbetet fattades av stadsbyggnadsnämnden 2017-06-15. Nämnden beslutade om planstart i enlighet med stadsbyggnadskontorets tjänsteutlåtande och uttalade: ”Planen att bygga ut Nybohovskolan utgör en viktig del i utvecklingen av Hägersten - Liljeholmen. Området är beläget nära Essingeleden och är därmed utsatt för buller och avgaser. De nya byggnaderna kommer förutom fler skolplatser att bidra till minskat buller vid skolgården. I det fortsatta arbetet är det viktigt att även se över andra åtgärder för att skolgården ska vara så skyddad som möjligt för buller och utsläpp av partiklar. Gårdsytorna ska också vara tillräckliga för att möjliggöra en god lek samt för att minska slitaget på den närliggande skogsmarken. Möjligheten att spara naturmark med uppvuxna träd och den naturliga topografin för varierad lekmiljö och ekosystemtjänster inom den nya skolgården bör eftersträvas.”

I planförslaget har den lämpligaste placeringen av skolbyggnaden valts för att uppnå den eftersträlvade effekten som bullerskydd, utan att i för stor utsträckning påverka befintlig vegetation. En avvägning har gjorts mellan att skjuta byggnaden västerut för att få så stor skolgård som möjligt eller komma på längre avstånd från Essingeleden och Hägerstensvägen. En stor mängd utredningar har tagits fram för att visa hur barnens vistelsemiljö påverkas.

Samlade synpunkter och stadsbyggnadskontorets ställningstagande

Under samrådet har totalt 29 yttranden inkommit. 14 av dessa är från myndigheter eller övriga remissinstanser. Flertalet remissinstanser tillstyrker planförslaget men framför synpunkter i sak, framför allt vad gäller buller, skolgårdens friyta, dagvatten, markföreningar samt påverkan på parkområdet och möjlighet till grönkompensation. Synpunkter framförs att ny skolbyggnad bör sänkas och befintlig förskola behållas på grund av kulturhistoriskt värde. 15 av yttrandena har inkommit från bostadsrättsföreningar och närboende, vilka främst framfört synpunkter gällande trafik och parkeringsfrågor samt påverkan på befintliga rekreationsytor och stråk.

Kontorets sammanfattande bedömning är att de inkomna synpunkterna kan hanteras och studeras vidare i det fortsatta arbetet. Kontoret föreslår inte förändringar av bebyggelsens omfattning. Med anledning av de synpunkter som framförts under samrådet

kommer följande frågor att studeras vidare i det fortsatta planarbetet:

- idrottshallens gestaltning
- buller, stomljud, vibrationer
- rening och fördröjning av dagvatten, miljö kvalitetsnormer för vatten
- markföroreningar
- luftkvalitet
- risk
- fastighetsreglering och infartslösning
- framkomligheten vid brand, brandpostnät
- ytterligare grönkompensation.
- gångnätet i området
- angöring och parkering
- dragning och anslutning av VA-ledningar

Undersökning av betydande miljöpåverkan

Stadsbyggnadskontoret beslutar att detaljplanens genomförande inte kan antas medföra sådan betydande miljöpåverkan som avses i 6 kap. miljöbalken att en miljöbedömning behöver göras. Detta utvecklas ytterligare i planbeskrivningen.

Samråd med länsstyrelsen om huruvida planen kan antas medföra betydande miljöpåverkan har skett i samband med plansamråd. Länsstyrelsen delar stadsbyggnadskontorets bedömning.

Tidplan

Utiifrån att erforderligt underlag för detaljplanens framtagande levereras enligt uppsatt projekttidplan samt att inga nya, oförutsedda omständigheter blir kända eller tillkommer under planprocessen förväntas följande tidplan:

Granskning	juni-augusti 2022
Godkännande SBN	november 2022
Antagande KF	januari 2023

Planavtal

Planavtal har tecknats med byggaktören för att täcka kontorets kostnader i samband med upprättande av detaljplanen.

STADSBYGGNADSKONTORETS SAMMANVÄGDA STÄLLNINGSTAGANDE

Stadsbyggnadskontoret ser positivt på en utbyggnad av Nybohovsskolan för ytterligare 730 elever, ny förskola, en ny idrottshall och förbättrad ljudmiljö på skol- och förskolegårdar och att utbyggnaden kan utformas på ett sätt som gör att läget nära Essingeleden kan hanteras.

Kontoret bedömer att möjligheten att tillskapa många nya skol- och förskoleplatser och förbättrade möjligheter för barns och ungas idrottande under både skol- och fritid motiverar att viss naturmark tas i anspråk, att befintlig förskola rivs och att den nya bebyggelsen sker i anslutning till en kulturhistoriskt intressant miljö. En marginell ökning av biltrafiken är något som närboende förväntas tolerera i en växande stad.

Utifrån inkomna synpunkter kommer inför granskning ett flertal utredningar att uppdateras och idrottshallens fasad arbetas om, byggnadernas gestaltning justeras något, till exempel genom att solceller och gröna tak möjliggörs på komplementbyggnader. Planbeskrivningen kommer att kompletteras med vissa gestaltungsbestämmelser. Kontoret kommer även att utreda om ytterligare friyta kan tillskapas.

Stadsbyggnadskontoret bedömer att ovanstående revideringar innebär en lämplig avvägning mellan olika intressen.

Stadsbyggnadskontoret föreslår att stadsbyggnadsnämnden godkänner redovisningen av plansamrådet och att slutligt planförslag upprättas och ställs ut för granskning.

SLUT