



Handläggare: Anna Forsberg
Tfn 08-508 275 28

Till
Stadsbyggnadsnämnden

Redovisning av programsamråd och ställningstagande inför fortsatt planarbete för Årsta 1:1 i stadsdelen Östberga (4000 lägenheter)

Förslag till beslut

Stadsbyggnadsnämnden godkänner redovisningen av programsamrådet för Årstafältet och uppdrar åt kontoret att upprätta detaljplaneförslag för remiss, samråd och utställning i enlighet med utlåtandet.

Susanne Lindh

Torsten Malmberg

Katrin Berkefelt

Sammanfattning

I augusti 2007 fick stadsbyggnadskontoret och exploateringskontoret i uppdrag att utreda en ny stadsdel på Årstafältet. Den föreslagna stadsdelen på Årstafältet omfattar närmare 4000 lägenheter, arbetsplatser och service. Parken omfattar ca 30 av dagens ca 50 hektar. Planprogrammet för Årstafältet var på samråd i februari-mars 2010

Remissinstanserna är positiva eller neutrala, med undantag för Svenska Naturskyddsföreningen, som är helt emot förslaget, och i viss mån Trafikkontoret, som efterlyser en helhetssyn angående trafiksituationen och vill se en omfattande bearbetning av parken. Bland intresseföreningarna är ungefär hälften uttalat negativa till programförslaget, och mindre än en fjärdedel är positiva. I övrigt har de synpunkter som främst berör deras respektive intressefråga. Bland de privatpersoner som svarat är merparten negativa till programmets inriktning, och många anser att den nuvarande detaljplanen för landskapspark ska fortsätta gälla. Under projektets vidare bearbetning kommer inkomna synpunkter på förslaget i möjligaste mån att beaktas.

Bilaga: Remiss och samrådsredogörelse

Utlåtande

Bakgrund till programförslaget

I augusti 2007 fick Stadsbyggnadskontoret och Exploateringskontoret i uppdrag av Stadsbyggnads- respektive Exploateringsnämnden att utreda en ny stadsdel på Årstafältet samt att anordna ett arkitekt- och stadsbyggnadsuppdrag. Våren 2008 inbjöd Stockholms stad arkitekter från hela världen till en internationell arkitekttävling. Till vinnare i tävlingen utsågs förslaget Arkipelag, framtaget av ett franskt lag bestående av arkitektkontoret Archi5, landskapsarkitektkontoret Michel Desvigne, och miljökonsulterna Elioth/Iosis Group. Under 2009 bearbetade staden och det vinnande laget tävlingsförslaget utifrån stadens mål och juryns synpunkter. Det bearbetade förslaget var utgångspunkt för det planprogram som togs fram hösten 2009 - vintern 2010. Våren 2010 genomfördes programsamråd för en ny stadsdel på Årstafältet.

Tidigare ställningstaganden

Gällande detaljplan för Årstafältet är Dp 93045 från år 2001 som anger området som en landskapspark. Detaljplanens genomförandetid upphör 2016-04-26. En större del av planen har redan genomförts, bland annat ett koloniområde, en dagvattendamm, en stenvalvsbro och en golfbana. I översiktsplan 99 anges hela Årstafältet som natur och park.

En startpromemoria för att utreda en ny stadsdel och park på Årstafältet godkändes av Stadsbyggnadsnämnden 2007-08-23. Programmet för Årstafältet är förenligt med nya översiktsplanen "Promenadstaden, översiktsplan för Stockholm" där Årstafältet pekas ut som ett av stadens nya stadsutvecklingsområden och beskrivs som en nod i det växande Stockholm, med en ny hållbar stadsdel och park i världsklass.

Programarbetet

Under programarbetet har även en mängd utredningar gjorts för att utveckla och fördjupa förslaget som trafikanalys, stadsbyggnadsanalys, bullerutredning, dagvattenutredning, trygghetsstudie, handelsutredning, barnkonsekvensanalys och enkätundersökningar bland boende. Programarbetet har drivits av Stadsbyggnadskontoret i nära samverkan med Exploateringskontoret och stadens andra berörda förvaltningar och bolag. En styrgrupp sammansatt av förvaltningschefer från berörda förvaltningar och Stockholms stadsarkitekt har följt arbetet. En omfattande dialog med kringboende och andra berörda har också förts under arbetet, både före och under samrådet. Nya mötesformer har prövats, som ett sätt att förnya samrådsprocessen och skapa ett mer kreativt debattklimat. Många av de idéer som framkommit i dialogen med allmänheten har bidragit till att utveckla förslaget.

Programförslaget

Den föreslagna stadsdelen på Årstafältet är uppbyggd kring ett sammanhängande gatunät som knyter ihop Årsta och Östberga. Bebyggelsen omfattar närmare 4000 lägenheter, arbetsplatser och service. Bebyggelsen består av en blandning av olika

upplåtelseformer och boendeformer, och byggnadshöjden varierar mellan 2 och 14 våningar.

I förslaget förlängs Östbergavägen och blir en av områdets viktiga huvudgator, kantad av en tät och stadsmässig bebyggelse med bostäder och lokaler för service och verksamheter. Göta landsväg behåller sin karaktär av ålderdomlig landsväg genom parken, och fortsätter genom bebyggelsen i mitten av en grön esplanad. I anslutning till den lokalgata som kopplar samman bebyggelsen med Årsta torg, ligger den nya skolan, årskurs F-5. Skolan formar ett storgårdskvarter med närhet både till park och kommunikationer. I området planeras totalt ca 10 förskolor, varav 4-5 permanenta.

Mot Årstafältets tvärbane hållplats och runt parktorget finns goda förutsättningar för butiker, restauranger, service och offentliga byggnader. Den nya bebyggelsen närmast Huddingevägen, Södra Länken och utmed Åbyvägen utformas för att avskärma området från buller och andra störningar.

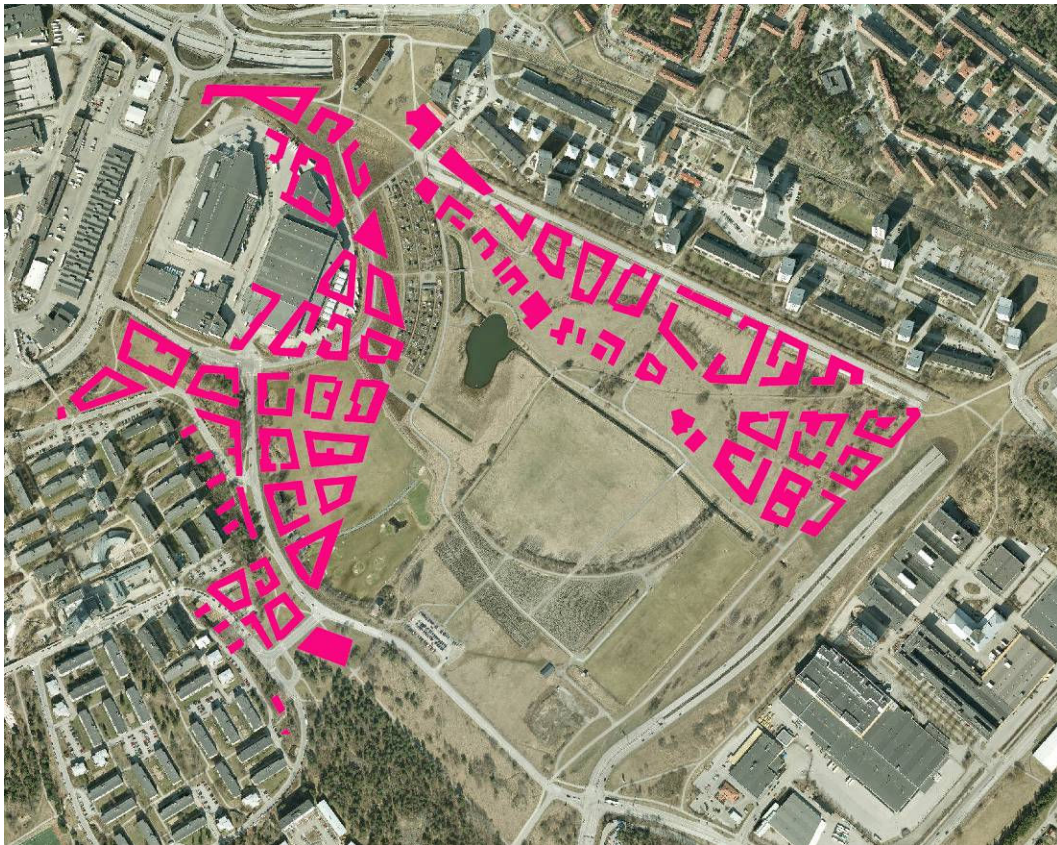


Strukturplan Årstafältet.

Den stora parken omfattar 30 av dagens 50 hektar och består av följande delar: det öppna fältet, aktivitets- och parkbryggan, dammen, arkipelagen och skogen.

Det stora öppna fältet förblir parkens huvudtema – här finns utrymme för spontan lek och idrott och olika evenemang. I väster kantas parken av aktivitetsbryggan, som fylls av innehåll för lek och spontanidrott. Parkbryggan längs parkens norra del, blir ett viktigt promenadstråk som knyter ihop Årstafältet med Enskedefältet och Vårflodsparken via en ny gångbro över Huddingevägen. Längs parkbryggan placeras lekplatser, planteringar, bänkar och serveringar.

Vattnet blir ett naturligt inslag i parken, genom att dammen blir större och får en ny utformning, och Valla å omgestaltas för att få en mer naturligt slingrande sträckning och flackare slänter. De centrala delarna av parken, arkipelagen, utvecklas mot ett halvöppet landskap med det svenska målarlandskapet som förebild. Dagens koloniområde flyttas till ett centralt läge, längs ett av parkens mest välanvända promenadstråk. I anslutning till odlingslotterna finns också plats för större odlingsfält för kommersiell eller pedagogisk odling, växthus eller en mindre gård med djur. Mot Huddingevägen skapas ett omväxlande skogsområde med ett tydligt samband med Kvarnbacksskogen.



Föreslagen ny bebyggelse illustrerad på befintlig situation.

Programsamrådet

Programsamråd har hållits mellan den 11 februari och den 31 mars 2010. Två samrådsmöten har hållits, ett dialogmöte i Östbergaskolan den 24 februari 2010, och ett Öppet hus i Årsta Folkets Hus den 20 mars 2010. På dialogmötet deltog ca 90 personer, och till Öppet hus kom ca 200 personer. Öppet hus arrangerades tillsammans med projektet Årstastråket. Ett urval av de vanligast förekommande synpunkterna på samrådsmötena var att landskapsparken borde bevaras, fältet hållas öppet, Huddingevägen överdäckas, kollektivtrafiken förbättras och att det var positivt att bygga på ICA's fastighet.

Sammanfattning av inkomna synpunkter

Boende och privatpersoner

Sammanlagt kom det in 95 enskilda skrivelser från boende, varav drygt hälften var emot förslaget. Det har även kommit in 100 likalydande förtryckta brev underskrivna av enskilda boende, en namnlista med 374 underskrifter, och en med 1520 underskrifter, varav samtliga författats av intresseorganisationen Nätverket Årstafältet!, som är emot ny bebyggelse på Årstafältet. Det har även skickats in en namnlista med 54 underskrifter från BoendeDemokrati, som är negativ till den nya översiktsplanen, samt en namnlista med 14 underskrifter från en privatperson som vill värna natur- och djurliv.

Återkommande synpunkter på programförslaget är att Årstafältet borde färdigställas till en landskapspark, bebyggelsen placeras på partihallsområdet eller på en överdäckning på Huddingevägen, att den biologiska mångfalden minskar, kollektivtrafiken inte räcker till, att Göta Landsväg inte respekteras och att kolonilotterna och rugbyn borde få vara kvar. Andra frågor som lyfts fram är att medborgardialogen varit otillräcklig och besvikelse över att ett nytt program tas fram under genomförandetiden för gällande detaljplan. De som är positiva framhåller att det behöver byggas mer för att Stockholm ska kunna växa, att kvartersstrukturen ser intressant ut och att det är bra att det satsas på kollektivtrafiken.

Intresseföreningar

13 intresseföreningar har skickat in skrivelser. Hälften av intresseföreningarna är uttalat negativa till programmet och har i övrigt främst synpunkter på sin respektive intressefråga. Synpunkter som förs fram är att kolonilotterna borde vara kvar, landskapsparken genomföras, en MKB upprättas och bebyggelsen placeras på industrimark. Andra återkommande teman är att sportaktiviteterna på fältet borde vara kvar, Göta landsväg respekteras, förslaget anpassas mer till grönsstrukturen, kollektivtrafiken förbättras och Huddingevägen överdäckas. Det finns även de som är positiva till förslaget, och några anser att exploateringsnivån borde öka och ny bebyggelse även placeras öster om parken.

Remissinstanser

Länsstyrelsen är positiv till de stadsbyggnadsstrategier som presenteras i programmet och anser att det stämmer väl med intentionerna i nya översiktsplanen. I övrigt anser de att förslaget har en negativ effekt på den biologiska mångfalden, att det är positivt att Göta landsväg integreras i det nya området, och betonar att vissa miljöfrågor bör utredas vidare. De är negativa till den föreslagna placeringen av idrottshallen och konstgräsplanen, på grund av befintliga fornminnen och en torrängsbacke.

Enskede Årsta Vantörs Stadsdelsförvaltning ställer sig positiv till ny bebyggelse och park på Årstafältet. I övrigt lyfter de fram betydelsen av en satsning på kollektivtrafiken i området, och poängterar att spårbunden trafik måste till, både för de boende i den nya stadsdelen och för de i Östberga.

Enskede Årsta Vantörs Stadsdelsnämnd hänvisar till förvaltningens tjänsteutlåtande samt anför därutöver att de nya bostäder som planeras på delar av Årstafältet blir ett viktigt tillskott för att klara de framtida bostadsbehoven. De framhåller betydelsen av en möjlig spårväglösning och att parken långsiktigt kan bli större om Huddingevägen kan överäckas och Östbergavägen flyttas. De anser även att rugby och golf borde omlokaliseras i närområdet.

Exploateringskontoret är positiva till programförslaget som de anser ger söderort en helt ny stadsdel och park i ett läge med goda kollektiva trafikförbindelser, och önskar att exploateringsgraden hålls på en tillräckligt hög nivå och även ökas om det visar sig nödvändigt.

Exploateringsnämnden överlämnar och återopar kontorets tjänsteutlåtande som remissvar på programförslaget.

Fortum Värme är positiva till en utveckling av Årstafältet med en ny stadsdel och park, och vill påtala fördelar med de storskaliga systemen, där stadens eget kretslopp redan finns etablerat, med bl.a. återvinning av energi ur avfall och spillvatten.

Hyresgästföreningen Sydost ser positivt på nybyggnationen på Årstafältet eftersom det är mycket angeläget att det byggs många bostäder. De betonar betydelsen av hyresrätter och att Årstafältet inte blir en segregerad stadsdel med enbart välbeställda människor. De lyfter även frågan om kollektivtrafik till Östberga och möjligheten till spårbunden trafik.

Hyresgästföreningen i Östberga (gemensam skrivelse med Nätverket Årstafältet!) anser att landskapsparken borde färdigställas, och att beslutet att planera ny bebyggelsen på Årstafältet under genomförandetiden för gällande detaljplan strider mot PBL.

Idrottsförvaltningen framhåller betydelsen av att de idrottsytor som tas bort måste få en alternativ placering, och är negativa till den föreslagna idrottshallen, samt placeringen av konstgräsplanen.

Idrottsnämnden återopar idrottsförvaltningens tjänsteutlåtande, samt gör ett särskilt uttalande att de ser mycket positivt på programförslaget och anser att det är glädjande att staden nu planerar in ytor för idrottsutövande i den nya stadsdelen. De framhåller betydelsen av att hitta fullgoda ersättningsytor för rugbyanläggningen.

Kulturförvaltningen (stadsmuseet) ställer sig i huvudsak positiv till förslaget men anser att den fortsatta planeringen ska ta stor hänsyn till bland annat kvarliggande fornlämningar och det känsliga samspelet mellan grönområden och bebyggelse.

Kulturnämnden tillstyrker i huvudsak program för detaljplan och föreslår därutöver att förvaltningens synpunkter beaktas.

Miljö- och hälsoskyddsförvaltningen (miljöförvaltningen) är positiv till programförslaget och stödjer stadsbyggnadskontorets inriktning att utvecklingen på Årstafältet är tydligt framtidssyftande i frågor om miljö,- hälsa- och klimat. De framhåller att ICA:s och Martin Olssons verksamheter på sikt kan utvecklas till en integrerad del av stadsdelen. De efterlyser en tydlig utformning och skötsel av parken för att bibehålla och även utveckla de biologiska funktionerna. De är kritiska till den föreslagna placeringen av fotbollsplanen, och vill se fördjupade miljöutredningar rörande buller, luftkvalitet, vattenkvalitet och transporters miljökonsekvenser.

Miljö- och hälsoskyddsnämnden tillstyrker remissen med hänvisning till förvaltningens yttrande.

Regionplanekontoret anser att Årstafältet har en totalt sett väl avvägd exploateringsnivå och anser att programförslaget ligger i linje med inriktningen i RUFS 2010. De framhåller betydelsen av att parkens kvalitet och skötselkrav höjs, och poängterar att förslaget tillgodoser högt ställda krav på parktillgång.

Regionplanenämnden beslöt i enlighet med kontorets förslag att avge yttrande över samråd om program för Årstafältet. Regionplanenämnden anser att den föreslagna exploateringsnivån totalt sett är väl avvägd och programförslaget är väl i linje med RUFS 2010. De framhåller även att kvalitet och skötsel av parkytorna behöver höjas när bebyggelsen förtätas, eftersom parken kommer att användas av fler.

Stockholms Naturskyddsförening och Naturskyddsföreningen i Söderort ställer sig negativa till programförslaget, och anser att det är bättre att integrera bostadsbebyggelse i företagsbyggnaderna intill fältet eller förtäta genom överdäckningar. De anser att Göta landsväg ska bevaras i hela sin längd och att en utförlig MKB upprättas. De betonar även vikten av tillräckligt breda gröna korridorer genom området.

Skönhetsrådet gläds åt det nya programmet som kommer att tillföra Årsta inte bara fler bostäder, utan också kvaliteter i form av möjligheter till aktiviteter och en park som går att både nyttja och njuta av. De uppskattar särskilt miljökonsekvensbeskrivningen och det arbete som Stadsbyggnadskontoret lagt ned på boendedialog.

SL anser att bussstråk bör ges en central sträckning för att få korta gångavstånd, och att kommersiell och offentlig service lokaliseras till bussstråken.

Socialtjänst- och arbetsmarknadsförvaltningen anser att programmet knyter an till översiktsplanens strategi för en hållbar tillväxt som bland annat innebär att stadens delar ska kopplas samman på ett bättre sätt. De anser att det är angeläget att ta fram ett konkret förslag på hur ett lokalt inflytande över planeringsprocessen ska vara utformat, och att det sociala perspektivet bör utvecklas i det fortsatta planarbetet. De lyfter även betydelsen av att planera för förskolor, skolor, bostäder med särskilt service till personer med funktionsnedsättning och äldreboenden.

Stadsbyggnadsnämndens handikappråd, exploateringsnämndens handikappråd anser att det är viktigt att ha verksamhet som stimulerar kontakter över generationsgränser och mellan olika etniska grupper, och att Årstafältet görs helt tillgängligt.

Stockholm business region anser att det är positivt att förtäta söderort med bostäder och företag. De ser risker med att blanda transportintensiva företag och bostäder, och är negativa till att Stadsbyggnadskontoret uttrycker möjliga förhoppningar att ICA's lager och Martin Olsson ska avveckla sina verksamheter och byta inriktning.

Stockholm parkering välkomnar bebyggelsen då bostäder tillförs i ett attraktivt läge med närhet till innerstaden. De rekommenderar att garagen under husen utformas så att de upplevs som ljusa och trygga.

Trafikkontoret anser att programförslaget skapar en god förutsättning för att koppla samman den nya stadsdelen med intilliggande områden. De efterfrågar en helhetssyn gällande Årstafältet och framtida exploateringar, så som Gullmarsplan, Slakthusområdet, Globen, Arenan och Årstastråket, då de påverkar hela trafiksystemet. I exploateringsprojektet Årstastråket omgestaltas Johanneshovsvägen från dagens fyra körfält till två körfält, något som kontoret inte anser är möjligt ur framkomlighetssynpunkt. De betonar även betydelsen av att utveckla parkens struktur och innehåll, och är negativa till skolans placering längs en huvudgata.

Trafik- och renhållningsnämnden godkänner i huvudsak kontorets förslag och anför därutöver att de ser positivt på utvecklingen av Årstafältet till en ny stadsdel och en kvalitativ stadspark. Sambandet mellan den nya stadsdelen och planerna för Söderstaden förlänger innerstadens kvalitéer av närhet och liv. Det är viktigt med en fördjupad trafikanalys som innefattar en helhetssyn av trafikutvecklingen i området. Därutöver anser nämnden att det är angeläget att det finns en modern och funktionell återvinningscentral i området även efter 2014.

Fortum distribution AB, Storstockholms brandförsvär, TeliaSonera Skanova Access AB och TeliaSonera Sverige Net Fastigheter AB har synpunkter av teknisk eller administrativ karaktär.

Stadsbyggnadskontorets ställningstagande

Stadsbyggnadskontoret kan konstatera att det bland remissinstanserna finns ett starkt stöd för fortsatt planarbete. Bland de privatpersoner och intresseföreningar som svarat uttrycker däremot många missnöje med programmets inriktning, och anser att den nuvarande detaljplanen för landskapspark ska fortsätta gälla.

Stockholm beräknas växa med ca 20.000 personer/år fram till 2030, och staden prövar i första hand möjligheten att bygga på de platser som nya översiktsplanen anvisar. Årstafältets goda kollektivtrafikläge, med tvärbanan och Årstabergs pendeltågsstation inom gångavstånd och det faktum att den tidigare hårt trafikerade Årstälänken lagts i tunnel har bidragit till att Årstafältet har blivit intressant för ny bebyggelse. I den nya översiktsplanen pekas Årstafältet ut som ett stadsutvecklingsområde i det växande Stockholm, och kommer tillsammans med projektet Årstastråket att ligga i ett stadsmässigt sammanhang som fortsätter mot Gullmarsplan och Södermalm. Stadsbyggnadskontoret anser att det finns anledning att gå vidare med uppdraget från Stadsbyggnadsnämnden att utreda en ny stadsdel och park på Årstafältet. Stadsbyggnadskontoret betonar att de svar som kommit in i möjligaste mån ska beaktas i det fortsatta arbetet, och gör följande ställningstaganden:

Bebyggelsemiljö

Återkommande frågor är lämplig täthet, mötet med omgivande stadsdelar, önskemål om alternativ placering av bebyggelsen och hur arkitekturen kan utvecklas. Stadsbyggnadskontoret anser att tätheten är väl avvägd, och ger ett tillräckligt antal boende för att skapa ett service- och marknadsunderlag som bidrar till en attraktiv och blandad stadsmiljö. Tätheten kommer att variera inom området, med högst täthet mot tvärbanan, huvudgator och som skydd mot omgivande stora vägar. Sammantaget kommer tätheten vara något högre i områdets norra del än i den södra. De förslag till alternativa placeringar av bebyggelsen som kommit in handlar främst om att bebygga partihallsområdet, Årsta Park och på en överdäckning av Huddingevägen. I Söderortsvisionen slås fast att staden vill få fler arbetsplatser till söderort. Att bebygga större delar av partihallsområdet och Årsta Park är därför i dagsläget inte aktuellt. I projektet har den eftersträlvade kontakten mellan Valla gårde och Östberga gjorts längs parkens västra sida. Stadsbyggnadskontoret har gjort bedömningen att en överdäckning av hela Huddingevägen är mycket kostsam och inte aktuell i nuläget. En framtida överdäckning av hela eller delar av Huddingevägen är dock en intressant framtida utveckling, som skulle skapa avsevärt mycket bättre kontakt mellan stadsdelarna öster om Huddingevägen och parken. Bebyggelsen närmast Valla gårde och Östberga kommer utformas för att samverka med den befintliga bebyggelsen i skala, material och för att skydda värdefulla siktlinjer, framförallt mot parken. Frågor som rör byggnadernas, gaturummens och övriga offentliga platser utformning kommer att redovisas mer ingående i de gestaltungsprogram för Årstafältet som tas fram i samband med detaljplanearbetet.

Verksamheter och service

Frågor som lyfts fram i remissvaren är att partihallsområdet ska integreras ännu mer i kvarterstrukturen, risker med att bygga bostäder för nära partihallsområdet, placeringen av skolan samt betydelsen av att planera för särskilt boende.

Stadsbyggnadskontoret instämmer i bedömningen att det är svårt att förena den delvis störande verksamhet som idag bedrivs på Martin Olssons fastigheter och övriga partihallsområdet med bostäder. Närmast Åbyvägen och mot Martin Olsson eftersträvas därför en flexibel kombination av verksamheter och bostäder, med en utformning som bidrar till att avskärma området från buller och störningar. I det fortsatta detaljplanearbetet kommer frågor som rör byggnadernas gestaltning att studeras mer ingående. Det finns i dagsläget inget intresse från fler fastighetsägare på partihallsområdet eller Martin Olsson att byta inriktning för sin verksamhet. Om de i framtiden skulle vara intresserade av det skulle deras fastigheter kunna integreras i den nya stadsdelen.

Skolan är placerad i anslutning till det centrala gångstråket mot Årsta centrum, med god tillgänglighet från tvärbanestationen vid Valla torg och enbart ett kvarter från den stora parken. Stadsbyggnadskontoret anser att valet av placering är bra eftersom den ligger centralt placerad i relation till kollektivtrafik och bostäder, och att kvarteret är tillräckligt stort för att skapa en generös skolgård. Korsningen närmast skolan behöver studeras extra noga och kan vid behov utformas med särskilda trafiksäkerhetsanpassningar till ett s.k. barnstråk.

Tillgänglighet och trygghet

De frågor som poängteras är betydelsen av att Årstafältet upplevs som tryggt och med full tillgänglighet för funktionshindrade. Årstafältet kommer att planeras för full tillgänglighet, och utformas i enlighet med Stadens handikappolitiska program och Stadens handbok "Stockholm - en stad för alla". Området är plant, vilket ger bra förutsättningar för god tillgänglighet för bebyggelse, park och gator. På Årstafältet kommer lägenheternas storlek att komplettera lokala behov.

Befolkning och boende

Återkommande teman är att planera för en blandning av upplåtelseformer, vikten av hyresrätter i området och betydelsen av att planera för social hållbarhet och integration.

Stadsbyggnadskontoret anser att programmet för Årstafältet har ett tydligt socialt fokus. Genom stadsbyggnadsanalyser har området utvecklats utifrån var människor kommer att röra sig och vilket som är bästa sättet att göra parken och torget till de viktigaste mötesplatserna för de boende i alla omgivande stadsdelar. Sammankopplingen av stadsdelarna skapar helt nya förutsättningar till integration och möten.

Frågan om hur stor andel av bostäderna som blir hyresrätter respektive bostadsrätter regleras inte av stadsbyggnadskontoret utan av Exploateringsnämnden genom markanvisningsförfarandet. Stadsbyggnadskontoret och Exploateringskontoret har tillsammans tagit fram en gemensam målsättning om blandade upplåtelseformer och kommer att verka för att det efterlevs i det fortsatta arbetet. Villkoren för markanvisning, exempelvis i form av ett mål för hyresnivåer, beslutas av Exploateringsnämnden.

Parken, gröna stråk, rekreation och naturmiljö

Frågor som lyfts fram är behovet av att utveckla parkens kvalitet och skötsel, och att konstgräsplanens och idrottshallens placering inte är bra. Många boende och intresseföreningar anser att parken blir för liten, och att landskapsparken med dess aktiviteter som rugbyn, golfen och kolonilotterna bör bevaras.

I programförslaget har innehållet i dagens landskapspark till stor del sparats, men vissa funktioner flyttas och omgestaltas för att passa med den nya bebyggelsen och de krav på skötsel och större utbud som kommer av den ökade befolkningsmängden. De stora öppna ytor kommer till stor del att bevaras. Stadsbyggnadskontoret anser att parkens storlek är väl tilltagen, och motsvarar parkprogrammets riktlinjer för god parktillgång. Parken (inklusive torget och bryggorna) blir ca 30 ha. Idag är ca 10 ha av parken sportfält, med låg tillgänglighet för övriga parkanvändare. Stadsbyggnadskontoret anser att de övergripande idéerna från programmet ska stå fast, och att parkens karaktär som hela Söderorts stadspark med ytor för spontanidrott, lek, odling och inslag av småskalig djurhållning, ska utvecklas ytterligare. Parkens innehåll och gestaltning kommer att utvecklas i det fortsatta arbetet, med utgångspunkt i inkomna synpunkter.

På grund av Idrottsförvaltningens och andra remissinstansers kritik mot idrottshallens och konstgräsplanens placering längs Östbergavägen kommer de att tas bort från förslaget. Idrottsförvaltningen har redan planer att bygga en idrottshall vid Sjöängsskolan vid Liseberg/Östberga. När den föreslagna konstgräsplanen tas bort kommer den värdefulla torrängen på platsen att kunna bevaras. Stadsbyggnadskontoret anser att varken konstgräsplanen, idrottshallen eller rugbyplanerna bör omplaceras i själva parken, där de riskerar att bli hinder för besökaren med sina höga stängsel, läktare och omklädningsbyggnader. Stadsbyggnadskontoret kommer att tillsammans med Idrottsförvaltningen att fortsätta försöka hitta en alternativ placering för rugbyplanerna. En viktig utgångspunkt för både konstgräsplanens och idrottshallens placering har varit att inrymma fler aktiviteter nära Östberga, utifrån de behov som framförts av barn, ungdomar och vuxna i Östberga. Stadsbyggnadskontoret kommer att fortsätta studera möjligheter att få in offentliga verksamheter längs aktivitetsbryggan mot Östberga.

Idag upptas ungefär en femtedel (10 ha) av parken av klippta gräsplaner för rugby- och golf. När de tas bort finns stora möjligheter att utveckla den biologiska mångfalden mer än idag. Kontoret föreslår att det främst sker genom riktade skötselinsatser av det öppna fältet, genom att torrängspartierna värnas och flerskiktad skog med tydliga bryn utvecklas. Den skogiga delen mot Huddingevägen utvecklas för att stärka de gröna sambanden mellan Kvarnbacksskogen och Årtaskogen och förbättra lokalklimatet på fältet. Även hanteringen av dagvatten till Valla å och dammen, med våtmarker och översvämningsszoner kommer att gynna den biologiska mångfalden. Strukturen för vegetationen och omfattningen av våtmarker skall utvecklas vidare i det fortsatta arbetet.

Kolonilotternas placering, storlek och utformning kommer att studeras vidare utifrån tillgänglighet, logistikkrav och brukarnas önskemål. Detsamma gäller den lilla stadsbondgården, som kommer att fortsätta utredas i det fortsatta arbetet. De gröna stråk som föreslås i programmet ska utvecklas ytterligare, och ges tydligare teman som dagvattenstråk, barnstråk och kulturstråk.

Kulturmiljö

De flesta inkomna synpunkter berör Göta Landsväg esplanad, men det har även påpekats att det öppna kulturlandskapet försvinner, parkbryggan är ett olämpligt inslag och att relationen mellan den nya bebyggelsen och Valla gårde behöver utvecklas.

Stadsbyggnadskontoret anser att Göta landsväg både är ett fornminne och en stadsentré, och att Göta landsväg esplanad är ett bra sätt att använda landsvägens gamla funktion och integrera den i det nya området. I det fortsatta arbetet kommer kontoret att mer ingående studera möjligheten att bredda skyddszonen något runt Göta landsväg esplanad och göra fältets öppna ytor något större. Kontoret anser dock inte att det finns anledning att ta bort parkbryggan, utan anser att det är mötet mellan en byggd kant och den mer organiska parken som ger förslaget dess stringens. Bebyggelsen får ett tydligt avslut, och var också en viktig anledning till att juryn föll för det vinnande förslaget Arkipelag. Parkbryggan kommer att ha olika delar, där mötet mellan park och bebyggelse ibland består av en byggd trappa, och ibland av sluttande gröna slänter. I det fortsatta arbetet kommer mötet med Valla gårde utformas med stor omsorg, och den karaktäristiska siluetten kompletteras med nya byggnader som samverkar med befintlig bebyggelse.

Trafik

Flera av de inkomna synpunkterna berör behovet av en mer övergripande trafikstrategi som inkluderar effekter på hela trafiksystemet. Övriga synpunkter handlar huvudsakligen om hur den ökade trafiken påverkar partihallsområdet, hur genomfartstrafiken på Östbergavägen bör begränsas och att den föreslagna bebyggelsen på två av Johanneshovsvägens körfält, som föreslås i exploateringsprojektet Årstastråket, inte är möjlig ur framkomlighetssynpunkt.

Samrådssvaren visar att en övergripande trafikstrategi behövs, för att kunna göra stadsdelsövergripande åtgärder för både trafik och kollektivtrafik. Den trafikanalys som tagits fram kommer därför att kompletteras med en mer övergripande trafikstrategisk analys som även inkluderar kollektivtrafiken. I analysen kommer den totala effekten av närliggande större exploateringar vägas samman, och prioriteringar och förslag till åtgärder samordnas. Det finns även ett behov av att vidareutveckla områdets hållbara transporter, att undersöka möjligheten till logistikcentra under byggtiden och om det går att utnyttja järnvägstransporter under byggtiden.

Många framhäver de stora trafikproblem som redan finns i anslutningspunkterna till Årstafältet, vilket gör det tydligt att regional handel inte är möjlig i området. Programmets inriktning mot lokal handel kommer därför att stå fast, i linje med den nya översiktsplanens ambitioner att skapa en promenadvänlig stad.

I den nya översiktsplanen är Årstastråket utpekad som ett viktigt samband och en del av den centrala stadens utvidgning. Stadsbyggnadskontoret anser därför att det är av fortsatt stor betydelse att det byggs på två av körfälten längs Johanneshovsvägen. Årstastråket placerar Årstafältet i ett stadsmässigt sammanhang, som fortsätter mot Gullmarsplan och Södermalm. För att kunna skapa goda boendemiljöer och undvika att Östbergavägen skär av Östberga från parken är det av stor betydelse att få ned hastigheten, och begränsa smittrafik och tung genomfartstrafik från partihallsområdet. Vägnätets utformning väster om parken, kommer att ses över i det fortsatta arbetet.

Kollektivtrafik, gång- och cykeltrafik

Många framhåller betydelsen av att planera för en möjlig framtida spårväglösning genom området, en större satsning på kollektivtrafiken och hur busstråken kan utvecklas för god tillgänglighet.

I programmet framhålls betydelsen av att gynna kollektivtrafiken. I det fortsatta arbetet kommer tillgängliga och effektiva kollektivtrafiklösningar eftersträvas, som kopplar samman stadsdelarna på ett bra sätt. Busstrafiken bör utformas med tydliga hållplatser och samverka med kommersiell och offentlig service, för att skapa god tillgänglighet. Separata busskörfält är inte möjligt längs stora delar av Årstafältet, och inte heller längs Årstastråket, men separata busskörfält i korsningar och signalprioriteringar är något som kommer att utvecklas ytterligare. Stadsbyggnadskontoret anser att de direktsbusslinjer som SL föreslagit inte bör ha alltför täta hållplatser eftersom det ökar restiden, men istället komplettera med lokala busslinjer med hög hållplatstäthet som kopplar samman Östberga, Årstafältet och Årsta centrum. Stadsbyggnadskontoret står fast vid bedömningen att det är av stor vikt att koppla ihop bussnätet med pendeltågsstationen i Årstaberg, och studera möjliga dragningar över Partihallsområdet. Stadsbyggnadskontoret anser att en spårväglösning för Årstafältet ska finnas med som ett möjligt framtidsscenario, och kommer att fortsätta undersöka möjligheter till detta i samarbete med SL.

Genom bebyggelsen kommer det anläggas både cykelfält och cykelbanor som kopplar samman lokala och regionala cykelstråk.

Miljöfrågor

Återkommande frågor rör behov av miljöutredning eller MKB, luftkvalitet, grundläggningsförhållanden, buller, vattenkvalitet och att ÅVC-centralen i Östberga bör studeras vidare.

Stadsbyggnadskontoret betonar att det inte finns något krav att ett program ska genomgå en miljöbedömning enligt miljöbalken. Däremot kommer varje enskild detaljplan behovsbedömas, och det kan komma att krävas en MKB för en eller flera detaljplaner. De miljöfrågor som behöver utredas vidare, kommer att fördjupas i samband med att detaljplanerna tas fram.

Återvinningscentralen ÅVC Östberga ingår inte i programområdet för Årstafältet, utan kommer att utredas vidare av Stadsbyggnadskontoret som ett eget ärende.

Processen

Många boende och flera intresseföreningar är negativa till att ett nytt program tas fram under genomförandetiden för gällande detaljplan, och vissa anser att det

strider mot PBL och jordabalken. De anser också att samrådet har bedrivits utan medborgarinflytande.

Stadsbyggnadskontoret har genomfört en omfattande medborgardialog, och prövat nya metoder för samråd och även låtit barn och ungdomar få komma till tals och påverka förslaget i ett tidigt skede av planprocessen. I samband med den internationella arkitekttävlingen fick exempelvis skolklasser på Årtaskolan och Östbergaskolan göra sina egna framtidsmodeller för Årstafältet, som en del av underlaget till tävlingen. Sammantaget har den fördjupade medborgardialogen både gett möjlighet för kontoret att ge information om projektet, men också till stor del bidragit till projektets utveckling. Vid ett så här stort projekt ska många viljor samsas och olika intressen vägas mot varandra. Det är en komplicerad process och det är väsentligt att det finns en förståelse för att det måste ske prioriteringar och avvägningar där inte alla kan få sin vilja igenom.

Ändringar eller upphävanden av detaljplanen kan enligt PBL 5 kap 11 § endast ske före genomförandetidens utgång och mot berörda fastighetsägares bestridande om det är nödvändigt på grund av nya förhållanden av stor allmän vikt, vilka inte kunnat förutses vid planläggningen.

Fortsatt arbete

Med utgångspunkt i samrådsvaren kommer förslaget att bearbetas på följande sätt:

Bebyggelsemiljö

- Bebyggelsen närmast Valla gårde och Östberga utformas för att samverka med den befintliga bebyggelsen i skala, material och för att skydda värdefulla siktlinjer, framförallt mot parken.
- Bebyggelsen närmast Åbyvägen och mot Martin Olsson utformas för att avskärma området från buller och störningar.
- Parktorget och byggnaderna öster om parktorget bearbetas.

Parken

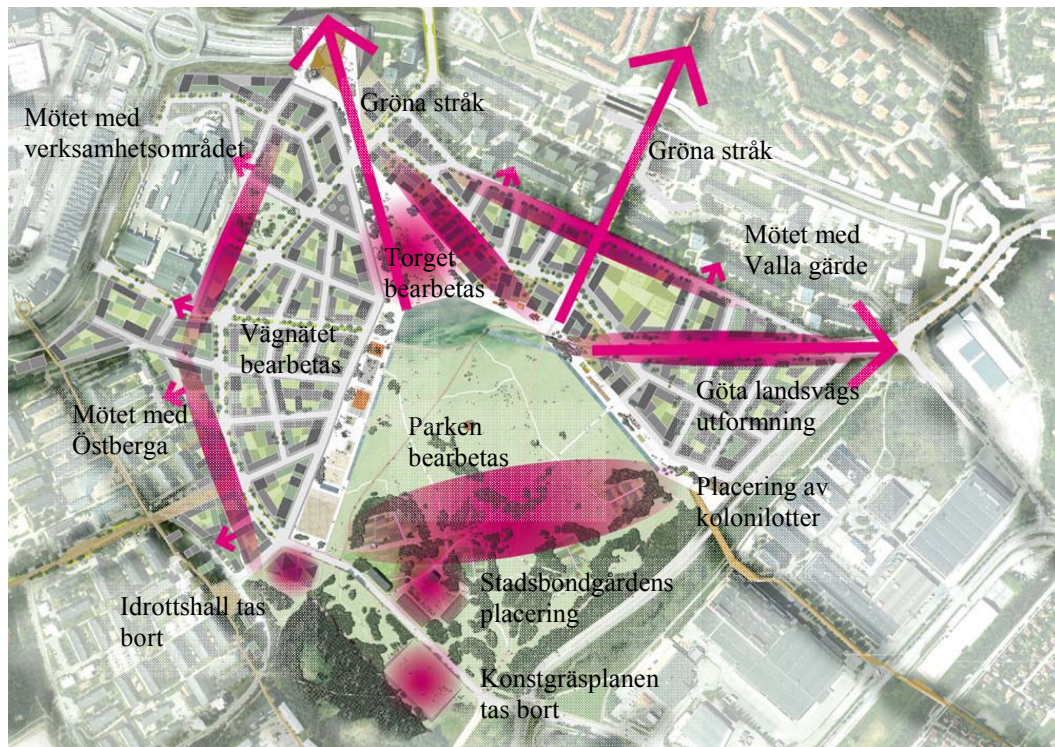
- Parkens gestaltning och gröna stråk utvecklas vidare.
- Den föreslagna idrottshallen och konstgräsplanen längs Östbergavägen tas bort.
- Alternativ placering av rugbyplanerna utreds.
- Den lilla stadsbondgården placering och storlek studeras vidare.
- Kolonilotternas placering, storlek och utformning utreds.

Kulturmiljö

- Fornlämningarna lyfts fram och gestaltas tydligare i förslaget, exempelvis Göta landsväg.

Trafik, kollektivtrafik, gång- och cykelvägar

- Vägnätets utformning ses över väster om parken, för att få ned hastigheten, och begränsa smittrafik och tung genomfartstrafik.
- Barnstråk med särskilda trafiksäkerhetsanpassningar föreslås, exempelvis vid skolan.



Delar av förslaget att utveckla vidare med anledning av inkomna synpunkter.

I det fortsatta arbete kommer följande planer och program att tas fram:

- Flera parallella detaljplaner för den nya bebyggelsen, med utgångspunkt i Årstafältets tvärbanehallplats och Valla gårde.
- En detaljplan för parken.
- Gestaltningsprogram för ny bebyggelse, gator, torg, fornlämningar.
- Miljöfrågorna fortsätter utredas.
- Övergripande trafikstrategi.

Tidplan

Inriktningsbeslut, kommunfullmäktige, kvartal 3, 2010

Första markanvisning: kvartal 3, 2010

Start av första detaljplanerna: kvartal 4

Första detaljplan klar: 2012

Byggstart: 2013