

Handläggare
Rebecca Kihlman
Telefon 08-508 27 519Till
Stadsbyggnadsnämnden**Startpromemoria för planläggning av del av
Norra Djurgården 1:1, Uggleviksreservoaren, i
stadsdelen Ladugårdsgärdet (vattenreservoar)****Förslag till beslut**

Stadsbyggnadsnämnden beslutar att planarbete påbörjas.

Anette Scheibe Lorentzi

Stadsbyggnadsdirektör

Monika Joelsson

Avdelningschef

Maria Sahlstrand

Enhetschef

SAMMANFATTNING

Detaljplanens syfte är att möjliggöra uppförandet av en ny vattenreservoar och därigenom säkra Stockholms dricksvattenförsörjning.

Planområdet omfattar del av fastigheten Norra Djurgården 1:1, Uggleviksreservoaren. Området ligger i Lill-Jansskogen i Nationalstadsparken, öster om Östermalms idrottsplats. Staten äger marken för Uggleviksreservoaren och upplåter marken genom arrende till Stockholm Vatten och Avfall genom Statens Fastighetsverk/Kungliga Djurgårdförvaltningen.

Huvudfrågor för planarbetet är rivningen av den befintliga kulturhistoriskt värdefulla byggnaden samt hur den nya vattenreservoaren kan förenas med platsens höga natur- och kulturvärden.

Stadsbyggnadskontoret föreslår att stadsbyggnadsnämnden beslutar att planarbete påbörjas.

UTLÅTANDE

Syfte och huvuddrag

Detaljplanens syfte är att möjliggöra uppförandet av en ny vattenreservoar och därigenom säkra Stockholms dricksvattenförsörjning. Huvudfrågor för planarbetet är rivningen av den befintliga kulturhistoriskt värdefulla byggnaden samt hur den nya vattenreservoaren kan förenas med platsens höga natur- och kulturvärden. Den nya Uggleviksreservoarens ska även fortsättningsvis utgöra ett unikt landmärke i staden genom sin höga arkitektoniska ambition.

Bakgrund

Uggleviksreservoaren som är belägen i Lill-Jansskogen inom Nationalstadsparken tillhör Stockholm Vatten och Avfall. Den är ritad av arkitekten Paul Hedqvist och togs i drift 1935. Uggleviksreservoaren utgör del i huvudvattennätet tillsammans med reservoarerna Trekanten, Tallkrogen och Tensta samt vattenverken på Lovö och i Norsborg. Reservoarens uppgift är att lagra och utjämna förbrukningen av dricksvattnet över dygnet.



Uggleviksreservoaren är belägen i Lill-Jansskogen inom Nationalstadsparken.

Invånarantalet i regionen väntas stiga och för att säkra Stockholms dricksvattenförsörjning på kort och på lång sikt behöver reservoarsvolymen öka. Stockholm Vatten och Avfall har därför tagit fram det strategiska dokumentet *Program 11 reservoarer* där respektive vattenreservoars upprustningsbehov redovisas.

För Uggleviksreservoarens del konstaterar programmet att den befintliga anläggningen behöver förnyas, vattenvolymen öka och höjas geografiskt. Reservoarsvolymen behöver öka med 50%, från

18.000 m³ till 27.000 m³. Bräddnivån för Uggleviksreservoaren behöver höjas med fem meter för att förbättra leveranssäkerheten, upprätthålla god vattenomsättning och samtidigt hålla en högre trycknivå i hela innerstaden.

Uggleviksreservoaren är ett skyddsobjekt enligt skyddslagen (2010:305) och kan behöva ett förstärkt skydd, till exempel tillträdesförbud.

Plandata

Planområdet omfattar del av fastigheten Norra Djurgården 1:1, Uggleviksreservoaren. Området ligger i Lill-Janssskogen, öster om Östermalms idrottsplats.



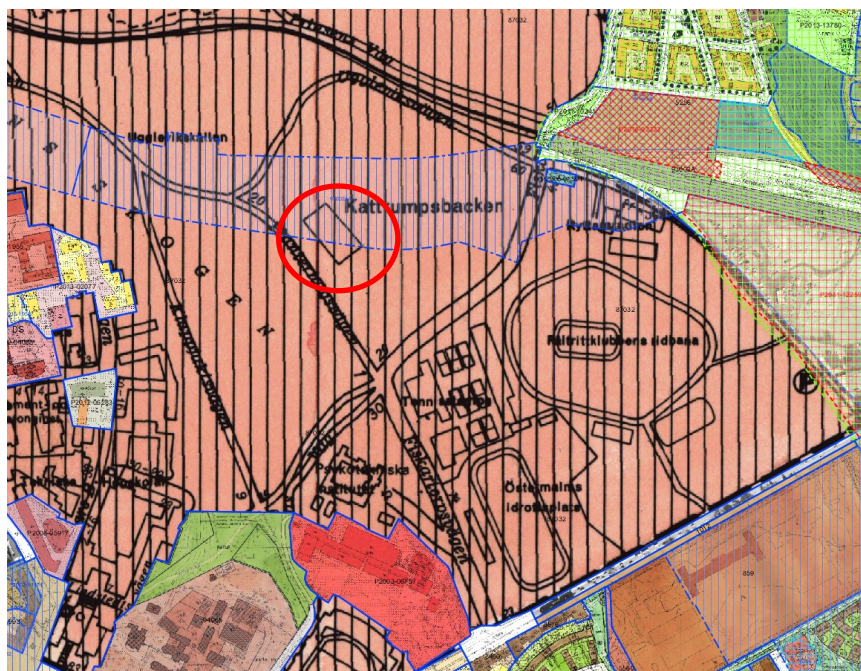
Karta över planområdet med omgivningar. Uggleviksreservoaren markerad med röd ring.

Gällande detaljplaner

För fastigheten gäller områdesbestämmelser för del av norra innerstaden i Stockholm, Ob 87032, som vann lagakraft 1989-05-31 samt detaljplanen för Norra Länken, delen Värtan, dp 93002A som vann laga kraft 1996-10-24.

Markägoförhållanden

Staten äger marken för Uggleviksreservoaren och upplåter marken genom arrende till Stockholm Vatten och Avfall genom Statens Fastighetsverk/Kungliga Djurgårdförvaltningen.



Utdrag ur stadens planmosaik för gällande detaljplaner. Uggleviksreservoaren markerad med röd ring.

Övergripande beslut och styrande dokument

Översiktsplan

Planområdet är placerat inom Nationalstadsparken. Enligt översiktsplanen ska parken utvecklas som mötesplats för friluftsliv och rekreation med bevarade natur- och kulturvärden.

Kungliga nationalstadsparken

Området Ulriksdal-Haga-Brunnsviken-Djurgården utgör den Kungliga Nationalstadsparken som inrättades 1995. Nationalstadsparken omfattas av miljöbalken 4 kap 7§ som ska skydda det historiska landskapet med sina natur-och kulturvärden.

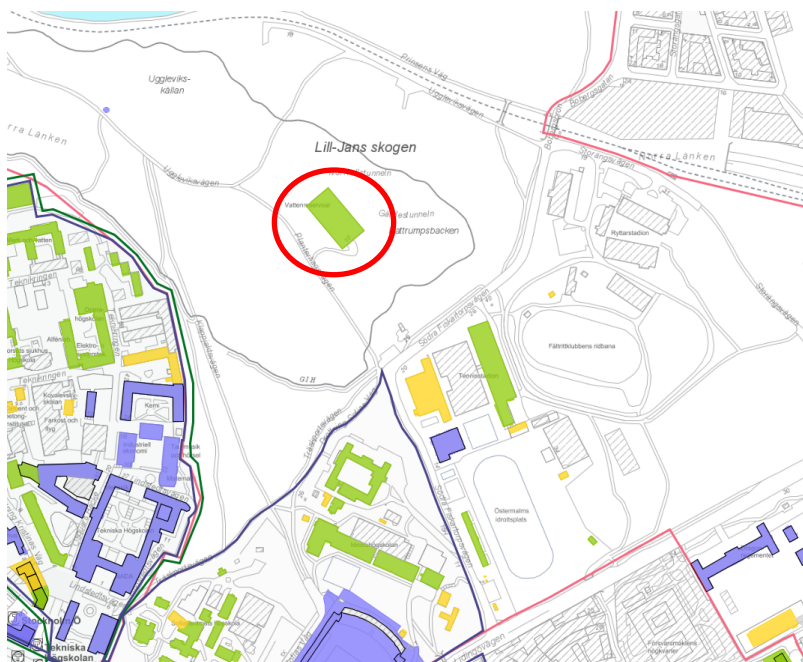
Uggleviksreservoaren ingår i Norra Djurgårdens kärnområde.

Rikssintressen

Planområdet är beläget inom riksintresset för kulturmiljövården Stockholms innerstad med Djurgården (AB 115) som är skyddad enligt miljöbalken 3 kap 6§.

Kulturhistorisk klassificering

I Stadsmuseets kulturhistoriska klassificeringskarta är fastigheten markerat med grönt. Det innebär att byggnaden har höga kulturvärden och att den är särskilt värdefull från historisk, kulturhistorisk, miljömässig och konstnärlig synpunkt.



Utdrag ur Stadsmuseets klassificeringskarta. Uggleviksreservoaren markerad med röd ring.

Nuvarande förhållanden

Stadsbild

Uggleviksreservoaren ligger högt placerad på Kattrumpsbackens topp i Lill-Jansskogen. Reservoarsbyggnaden har ett känsligt läge i stadsbilden och är ett landmärke i stadslandskapet. Anläggningen är synlig såväl från högt belägna platser flera kilometer bort som på nära håll.



Uggleviksreservoaren vy från sydost.

Planförslaget

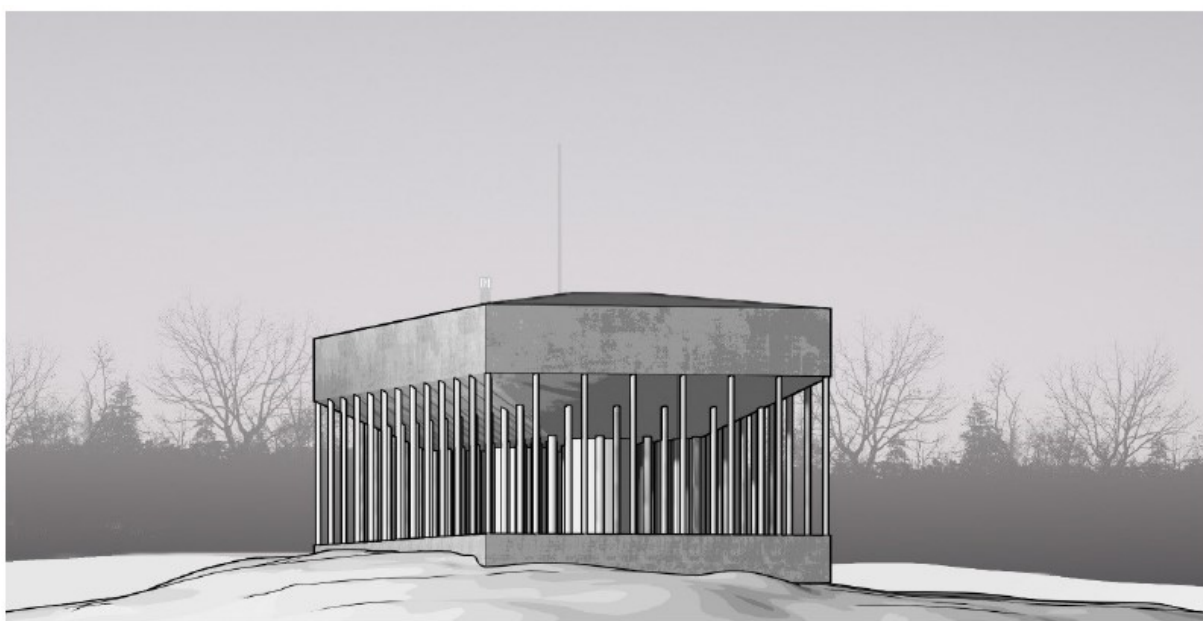
Uggleviksreservoaren behöver förnyas, vattenvolymen öka och höjas geografiskt. Reservoarsvolymen måste öka med 50%, från 18.000 m³ till 27.000 m³. Bräddnivån för Uggleviksreservoaren behöver höjas med fem meter för att förbättra leveranssäkerheten, upprätthålla god vattenomsättning och samtidigt hålla en högre trycknivå i hela innerstaden.

Förslaget innebär att den befintliga vattenreservoaren rivs och ersätts med en ny anläggning. En lokaliseringsutredning har pekat på fördelarna att placera den nya reservoaren i anslutning till befintlig huvudvattenledning, inom förbrukningsområdet. En förutsättning är att vattenreservoaren placeras högt i topografin, syftet är att åstadkomma rätt tryck i vattenledningssystemet.



Illustration som visar Uggleviksreservoaren och den föreslagna reservoarens utbredning och höjd. Arkitekt & Rundquist

Förutsättningarna med en än större och högre volym för den nya vattenreservoaren innebär att anläggningen kommer att utgöra ett tydligt landmärke i stadslandskapet. Det är av stor vikt att den nya byggnaden uppnår samma höga arkitektoniska verkshöjd som den befintliga reservoaren.



Stockholm Vatten och Avfalls förslag till ny vattenreservoar. Arkitekt & Rundquist

Uggleviksreservoaren är ett skyddsobjekt vilket innebär att området kommer att hägnas in. Även ett visst omland kring byggnaden behöver därför ingå i anläggningen.

Genomförande

En förutsättning för genomförandet är att vattendistributionen kan vara i drift under hela utbyggnadsperioden. En etappvis avveckling och utbyggnad kommer ske parallellt.

Planförslagets konsekvenser

En växande stad

En väl fungerande stad

Ett fungerande Stockholm förutsätter att nödvändiga samhällsfunktioner byggs ut i takt med befolkningsutvecklingen. Att bygga nya kommunaltekniska anläggningar är en självklar del i stadsutvecklingen och skapar förutsättningar för en väl fungerande stad och goda livsmiljöer på lång sikt.

En sammanhängande stad

Trygghet

Uggleviksreservoaren är ett skyddsobjekt vilket innebär att området kommer att hägnas in. Området där reservoaren är belägen består av naturmark med stora möjligheter till rekreation. Vid en utveckling av reservoaren skapas möjligheter att stärka trygghet i området.

God offentlig miljö

Arkitektur och gestaltning

Stockholm ska främja kvalitativ och innovativ arkitektur i alla skalor. Arkitekturens viktigaste uppgift är att säkerställa att nya byggnader och platser ger mervärden till staden och invånarna. De val som görs genom arkitekturen påverkar människorna i Stockholm för lång tid framöver och blir en del av det framtida kulturarvet.

En klimatsmart och tålig stad

En tålig och energieffektiv stad

En säker tillgång på rent vatten är nödvändig för att staden ska fungera och är avgörande för livskvalitet, hälsa och miljö.

Robusta försörjningssystem

De storskaliga försörjningssystemen som förser staden har vuxit fram över lång tid. I samband med att försörjningssystemen byggs ut behöver de utvecklas för att vara robusta nog att klara de utmaningar som skyfall, stigande havsnivåer eller andra störningar kan innebära.

Planprocess

Process

Stadsbyggnadskontoret föreslår att planarbetet utförs med utökat förfarande. Parallellt med detaljplanen kommer en miljökonsekvensbeskrivning (MKB) med avseende på natur- och kulturmiljö att tas fram. I MKB:n ska även alternativ lokalisering belysas samt ett 0-alternativ.

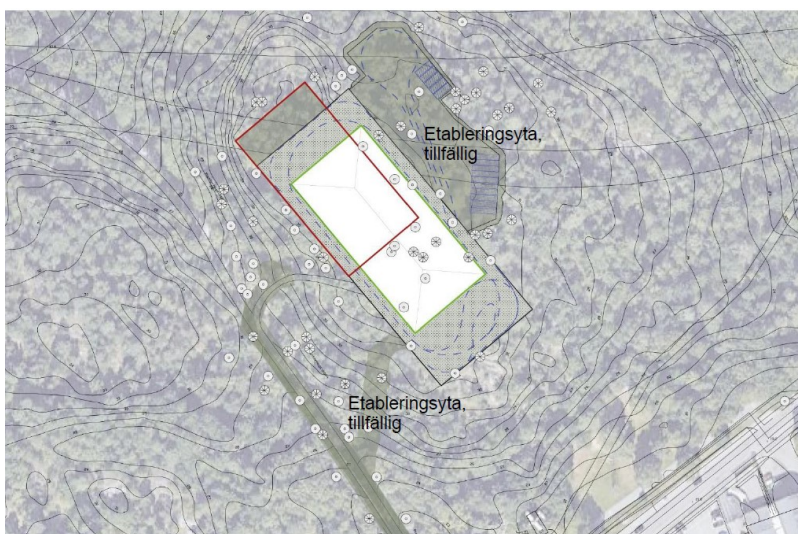
Anläggningen har ett exponerat läge i stadsbilden och det är nödvändigt att fördjupa kunskapsunderlaget för planförslaget med avseende på den nya vattenreservoarens gestaltning. Inför plansamrådet behöver gestaltungsalternativ studeras. En möjlig väg är att genomföra parallella arkitektupdrag.

Nästa tillfälle som ärendet redovisas för stadsbyggnadsnämnden blir efter plansamråd.

Undersökning om betydande miljöpåverkan

Stadsbyggnadskontoret bedömer att detaljplanens genomförande kan komma att medföra en sådan betydande miljöpåverkan som avses i 6 kap. miljöbalken att en miljöbedömning behöver göras. Ett slutgiltigt ställningstagande om en miljökonsekvensbeskrivning ska tas fram kommer att ske i samråd med Länsstyrelsen och övriga remissinstanser. De aspekter där planen kan antas medföra betydande miljöpåverkan bedöms vara:

- Påverkan på naturmiljön: Fällning av träd och eventuell påverkan på marken inom Nationalstadsparken under och efter planens genomförande
- Rivning av grönklassad byggnad inom Nationalstadsparken
- Påverkan på stadsbild på långt och på nära håll



Den befintliga Uggleviksreservoarens utbredning markerad med rött och den föreslagna vattenreservoaren med föreslaget omland markerat med blått samt etableringsytor.

Tidplan

Planen hanteras med utökat förfarande, enligt följande preliminära tidplan:

Start-PM	maj 2020
Plansamråd	maj-juni 2021
Redovisning av plansamråd	september 2021
Granskning	januari-februari 2022
Godkännande i SBN	april 2022
Antagande i KF	augusti 2022

Planavtal

Planavtal har tecknats med Stockholm Vatten och Avfall för att täcka kontorets kostnader i samband med upprättande av detaljplanen.

Stadsbyggnadskontorets sammanvägda ställningstagande

Stadsbyggnadskontoret ser positivt på att pröva möjligheten till att uppföra en ny vattenreservoar. Med hänsyn till den befintliga byggnadens höga kulturvärde och platsens natur- och kulturvärden är det angeläget att studera den nya anläggningens placering och arkitektoniska uttryck. Den nya Uggleviksreservoaren ska liksom den befintliga utgöra ett unikt landmärke i staden.

Stockholms kraftiga tillväxt innebär ytterligare behov av kapacitet och teknisk funktion i stadens försörjningssystem. Dricksvattnet är vårt viktigaste livsmedel och det är avgörande att långsiktigt trygga dess kvalitet och kvantitet. Planens genomförande är nödvändigt bidrag för att säkra Stockholms dricksvattenförsörjning för flera generationer framåt.

Stadsbyggnadskontoret föreslår att stadsbyggnadsnämnden beslutar att planarbete påbörjas.

SLUT