

Handläggare
Tony Andersson
Telefon 08-508 27 318Till
Stadsbyggnadsnämnden**Antagande av förslag till detaljplan för del av
Aspudden 2:1 invid kv Flyttfågeln i stadsdelen
Aspudden (förskola)****Förslag till beslut**

Stadsbyggnadsnämnden antar förslaget till detaljplan.

Anette Scheibe Lorentzi

Thomas Stoll

Susanne Werlinder

Sammanfattning

Syftet med detaljplanen är att möjliggöra att två tillfälliga
förskolepaviljonger ersätts med en ny, större, permanent förskola
med åtta avdelningar.

Planområdet omfattar en del av fastigheten Aspudden 2:1 som ägs
av Stockholms stad. Marken har markanvisats till Skolfastigheter i
Stockholm AB (SISAB) och upplåts med tomträtt.

Stadsbyggnadsnämnden beslutade 2014-08-21, § 118 att påbörja
planarbete.

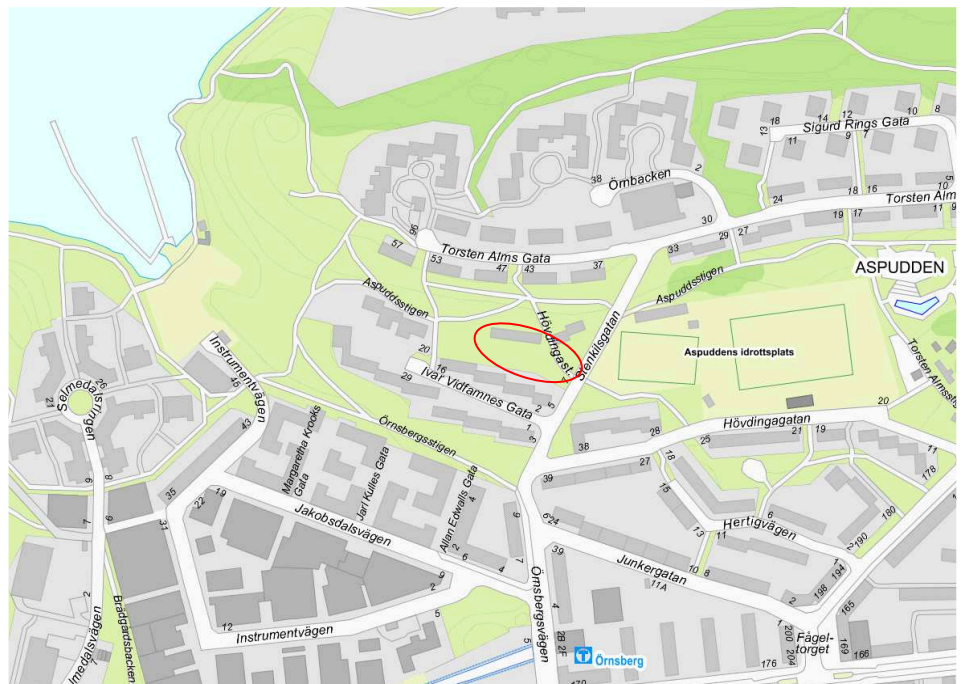
Plansamråd pågick under perioden 2014-11-26 – 2015-01-21.

Planförslaget skickades ut för granskning under tiden 2015-07-08 –
2015-08-19.

Stadsbyggnadskontoret

Fleminggatan 4
Box 8314
104 20 Stockholm
Telefon 08-508 27 300
stadsbyggnadskontoret@stockholm.se
stockholm.se

Bilagor: planbeskrivning, plankarta, samrådsredogörelse,
granskningsutlåtande



Karta över planområdets läge. Örnsbergs T-banestation i söder.

Syfte

Bristen på förskoleplatser har länge varit stor i Aspudden. Syftet med detaljplanen är att möjliggöra att två tillfälliga förskolepaviljonger ersätts med en ny, större, permanent förskola med åtta avdelningar.

Bakgrund

Planområdets läge och omfattning

Planområdet ligger i Aspudden och angränsas i norr och i väst av parkmark, i söder av bostadsbebyggelse och i öst av Stenkilsgatan. Planområdet är cirka 3 800 kvm stort och är beläget på allmän parkmark.

Inom planområdet finns två förskolepaviljonger uppförda i ett våningsplan med totalt fem avdelningar. Paviljongerna ska rivas.

Markägoförhållanden

Planområdet omfattar en del av fastigheten Aspudden 2:1 som ägs av Stockholms stad. Marken har markanvisats till Skolfastigheter i Stockholm AB (SISAB) och upplåts med tomträtt.

Tidigare ställningstaganden

Översiktsplan för Stockholm

Förslaget är förenligt med Stockholms översiktsplan. I översiktsplanen ingår Aspudden i *Strategi 1* ("del av centrala Stockholms utvidgning"). Strategin innebär bland annat att staden

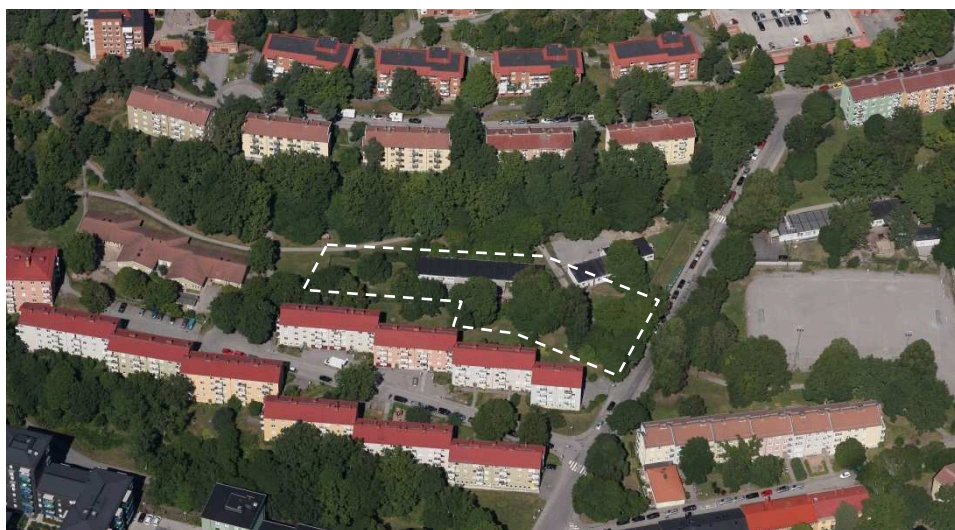
utvecklar en mer sammanhållen stadsmiljö i Stockholms närförorter.

Planering i området

Ett *program för Aspudden och Midsommarkransen* (2011-08257) togs fram och godkändes i stadsbyggnadsnämnden i april 2013. I programmet pekas aktuell plats ut som lämplig för förskola. Stadsdelsnämnden planerar totalt fem nya förskolor i Aspudden/Midsommarkransen.

Gällande detaljplan

För området gäller stadsplan Pl 3275 från 1946-08-02. Den omfattar en större del av Aspudden varav den del som berör aktuellt planområde är planlagd som parkmark.



Planområdet markerat med streckad linje.

Planförslaget

Planförslaget möjliggör en permanent förskola med åtta avdelningar vid Stenkilsgatan. Förskolan placeras relativt nära befintlig bebyggelse i söder för att på så sätt lämna kvar ett så brett parkstråk som möjligt. Byggnaden placeras i samma öst-västliga riktning som den angränsande bebyggelsen i söder.



Situationsplan, ny förskola (MAX arkitekter).

Ny bebyggelse

Förskolan uppförs i två våningar. Byggnaden förses med sadeltak för att anpassas till närliggande bebyggelse. Loftgångar anordnas på förskolans norra sida och varje avdelning får en egen entré. Loftgångarna ska kunna användas som uterum för verksamheten. Tak på uthus ska utformas som vegetationstak (sedumtak).



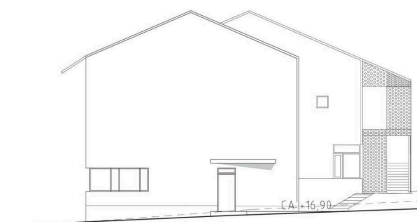
Illustration på förskolan sett från Aspudsparken (MAX arkitekter).



Fasad och lofigångar, mot norr (MAX arkitekter).



Fasad mot söder (MAX arkitekter).



Fasad mot öster från Stenkilsgatan



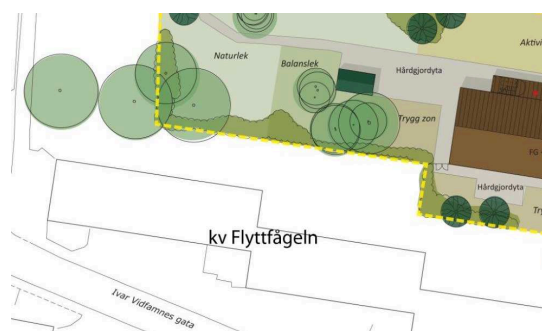
Fasad mot väster (MAX arkitekter).

Förskolegård

Förslaget innebär en friyta (förskolegård) om cirka 17,5 kvm/barn, vilket överstiger stadsdelens målsättning (15 kvm/barn).

Huvuddelen av förskolegården placeras norr och väster om byggnaden bortsett från en mindre del, en så kallad trygg zon, söder om förskolan för lugnare aktiviteter, t.ex. vila för de mindre barnen. Gården anpassas till pedagogiska och tillgängliga lekkrav och delar anordnas som gräsmatta.

Förskolegården förskjuts cirka 10 meter norrut vid sitt sydvästra hörn för att tillåta en fri passage mellan kv Flyttfågeln och Aspudsparken. Förskolegården kommer på helger och de tider förskolan håller stängt att vara tillgänglig för allmänheten.



Förskolegårdens förskjutning i sydväst

Park

I och med att skolbyggnaden placeras söder om nuvarande paviljonger öppnas parkstråket upp i norr och bildar en mer sammanhängande korridor ner till Mälaren i väster.

Några av träden behöver tas bort för att den nya förskolan ska kunna placeras i kanten av parkrummet och med hänsyn till att Aspudsparken ska kunna öppnas upp. En ambition är att träd som tas bort ersätts med nya träd. Vegetationstak anordnas på uthus och förråd som grönskompensation.

Gator och trafik

Gatunät

Ingen förändring planeras ske vad gäller områdets gatunät.

Biltrafik

En permanent större förskola kan innebära ökat antal bilar genom fler hämtande/lämnande föräldrar och transporter/leveranser. Angöring sker från Stenkilsgatan.

Gång- och cykeltrafik

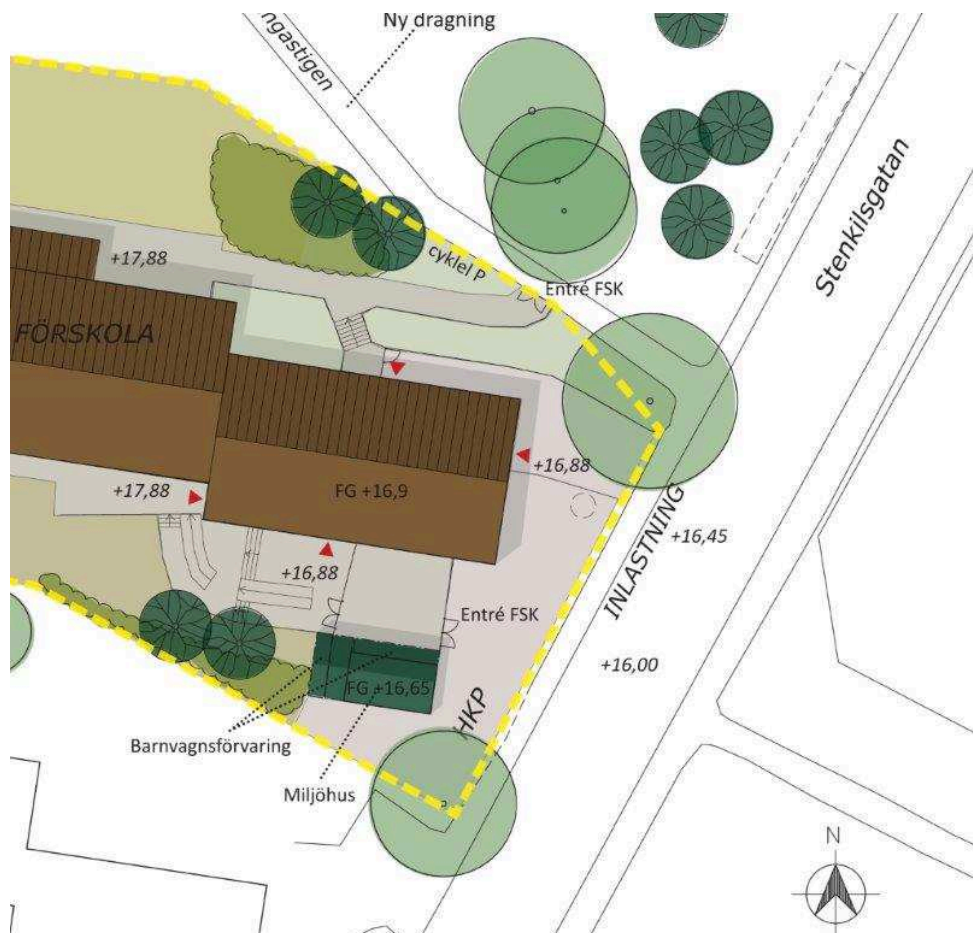
Den nya byggnadens placering innebär att Hövdingastigen måste läggas om på en sträcka om cirka 40 meter. Stigen angör därmed Stenkilsgatan norr om byggnaden. Den föreslås få samma utformning som tidigare.

Inom fastigheten skapas 10 nya cykelplatser, närmast Stenkilsgatan och vid entréerna, vilket överstiger stadens krav om 0,2 cykelplatser/anställd.

Tillgänglighet

Angöring för den nya förskolan planeras att ske direkt från Stenkilsgatan för att minska trafik på Ivar Vidfamnes gata. Avståndet mellan entré och gata är cirka 8 meter. Den av- och påstigningszon som idag finns vid källsorteringen längre upp på Stenkilsgatan bör förlängas för att även gälla framför förskolan.

Avstånd mellan entré och parkeringsplats för rörelsehindrade ska inte överstiga Boverkets tillgänglighetskrav på högst 25 meter. Transporter och leveranser sker från Stenkilsgatan, cirka 10 meter från förskolans varuintag.



Angöringsområde och entré till förskolan (MAX arkikter).

Teknisk försörjning

Vattenförsörjning, spillvatten, el/tele, energiförsörjning

Vatten och avlopp, el- och telenät samt fjärrvärme finns utbyggt i området. Befintliga system inom fastigheten nyttjas.

Avfallshantering

Ett miljöhus för källsortering föreslås cirka 6 meter söder om förskolan nära Stenkilsgatan, och med angöringsplats för sopbilen. Marken är plan och avståndet är mindre än 10 meter. Utöver miljöhuset planeras det även för en nedgrävd avfallsbehållare intill Stenkilsgatan. Avståndet mellan avfallsbehållaren och angöringsplatsen för kranbil blir 2-6 meter.

Räddningstjänst

Framkomlighet och uppställningsytor för räddningstjänstens fordon klaras.

Alternativa placeringar

Under framtagandet av samrådsförslaget studerades även andra placeringar av förskolan. En placering av förskolan längre norrut, längs med Stenkilsgatan, skulle innebära att grönstråket splittrades ytterligare och delas upp – både i en östlig och en västlig del men

också i en nordlig och sydlig del. Det skulle strida mot det mål som fanns i start-PM och som godkänts av stadsbyggnadsnämnden.

En placering av förskolan längre från Stenkilsgatan skulle kräva en infart från Ivar Vidfamnes gata. En sådan lösning utreddes men det konstaterades att den existerande vändplanen är för liten. Att anlägga en ny vändplan är inte möjligt av utrymmesskäl, dessutom skulle upplevelsen av parken försämrast. Vändning utan backning för leveranser och transporter till förskolan klaras inte med en sådan lösning. Förskolan skulle dessutom behöva en ny, egen infart med vändplan inom parkmark för att möta krav på angöring och tillgänglighet. Om en ny infart skulle anläggas skulle en vändplan för transporter och leveranser behöva anordnas i anslutning till förskolan. Kravet för minsta vändradie för att kunna vända utan backrörelse, 9 meter, skulle inte gå att uppnå inom parkområdet. Det, tillsammans med själva förskolebyggnaden, innebär dessutom ett stort ingrepp i Aspudsparken vilket påverkar upplevelsen av parkmiljön negativt och fler träd skulle behöva tas ned.

Alternativa placeringar av förskolan har undersökts och stadsbyggnadskontoret bedömer vald placering som lämplig.

Planförslagets konsekvenser

Behovsbedömning

Stadsbyggnadskontoret bedömer att detaljplanens genomförande inte kan antas medföra sådan betydande miljöpåverkan som åsyftas i PBL (2010) 4 kap 34 § eller MB 6 kap 11 § att en miljöbedömning behöver göras.

Planförslaget överensstämmer med gällande översiktplan. Det bedöms inte strida mot några andra kommunala eller nationella riktlinjer, lagar eller förordningar. Det berör inte område av nationell, gemenskaps- eller internationell skyddsstatus. Den planerade verksamheten bedöms inte medföra väsentlig påverkan på miljö, kulturarv eller människors hälsa. De miljöfrågor som har betydelse för projektet har studerats under planarbetet.

Miljökvalitetsnormer för vatten

Området är beläget inom avrinningsområdet för ytvattenförekomsten Mälaren-Stockholm för vilken fastställda miljökvalitetsnormer ska följas. Planförslaget bedöms inte påverka möjligheterna att uppnå miljökvalitetsnormerna för vatten eftersom näringsämnen eller förorenande ämnen inte tillförs Mälaren-Stockholm. Dagvatten från planområdet fördröjs inom fastigheten innan avledning sker till kombinerad avloppsledning i anslutning till området.

Dagvattenhantering

Området är anslutet till det kommunala dagvattennätet. Dagvattnet från planområdet bedöms inte bidra till att den ekologiska eller kemiska statusen försämras. Andelen hårdgjorda ytor kommer att öka genom förslaget jämfört med dagens situation.

Fördröjningsmagasin, liksom vegetationstak på uthus, anordnas för att reducera och fördröja dagvattnet så nära källan som möjligt. Fördröjningsmagasin kommer att anläggas både söder och norr om förskolebyggnaden. Dagvattenbrunnar ansluts till fördröjningsmagasinen och placeras vid stuprörsutkastarna för att ta emot regnvattnet vid nederbörd. När volymen är fylld breddar den ut på dagvattennätets ledningssystem. Gröna tak på uthus fördröjer ytterligare och reducerar mängden regnvatten som måste ledas till kommunens ledningsnät.

Landskaps- och stadsbild

Planförslaget bedöms inte påverka landskaps- eller stadsbilden negativt. I och med att den nya förskolan placeras längre söderut än de befintliga paviljongerna blir parkstråket i norr bredare och får en tydligare karaktär. Där de provisoriska paviljongerna stått ska marken efterbehandlas utifrån en parkmarkskaraktär, bland annat med enstaka nyplanterade ädellövträd och öppna gräsytor. Längs Stenkilsgatan finns några lönnar men 1-2 träd bör sparas om det är möjligt med hänsyn till tillgängligheten till fastigheten.

Sju lönnar samt tre björkar måste tas bort för anläggandet av den nya skolbyggnaden. Återplantering av träd bör ske. Byggnaden placeras i samma öst-västliga riktning som bostadshusen längs Ivar Vidfamnes gata.

Den nya bebyggelsens skala och placering bedöms ansluta till den befintliga bebyggelsestrukturen vad gäller placering, höjd och riktning. Planförslaget bedöms inte påverka omgivande bebyggelses kulturhistoriska värde.

Ljusförhållanden

Den tillkommande byggnaden föreslås norr om befintligt bostadshus i kv Flyttfågeln. Avståndet mellan den föreslagna byggnaden och befintlig byggnad blir cirka 20 meter med undantag för förskolans sydvästra hörn där det blir som minst cirka 15 meter.

En solstudie har tagits fram som visar skuggpåverkan av den föreslagna byggnaden på förskolegården (se bilaga solstudier). Solstudien visar tre olika tidpunkter under mars, juli, september respektive december månad. Den östra delen av förskolegården förblir opåverkad av den föreslagna byggnaden. Under vår, höst och sommar skuggas förhållandevis små delar av förskolegården direkt norr om byggnaden. I december månad sker ingen stor förändring

vad gäller skuggpåverkan. Befintlig bebyggelse i kv Flyttfågeln skuggas inte av den föreslagna byggnaden.

Buller

Bullernivåerna understiger riktvärdet 55 dB(A). Det bedöms därför inte nödvändigt med någon bullerutredning eller några åtgärder.

Översvämningsrisker

Den föreslagna byggnaden placeras i öst-västlig riktning, tvärs över marklutningen. Byggnaden har en färdig golvhöjd som ligger över befintliga höjder. Höjdsättningen för omgivande ytor är anpassad mot angränsande Stenkilsgatan så att regnvatten ska kunna ledas vidare mot sydost. Takvatten leds ut via stuprörutkastare på parkmark och tas om hand i fördröjningsmagasin innan det leds vidare till befintligt dagvattensystem. De gröna taken (uthus och förråd) fördröjer regnvattenutsläppet ytterligare när stadens ledningsnät är som mest belastad.

Barnkonsekvenser

Planförslaget bedöms medföra positiva konsekvenser för barn på grund av ny förskola, som erbjuder lekplats för alla på helger och kvällar.

Planprocess

Stadsbyggnadsnämnden beslutade 2014-08-21, § 10 att ge stadsbyggnadskontoret i uppdrag att påbörja planarbetet i enlighet med kontorets tjänsteutlåtande. Planen bedrivs med normalt planförfarande.

Samråd

Plansamråd pågick under tiden 2014-11-26 – 2015-01-21. Information om samrådet skickades ut enligt sändlista till remissinstanser och berörda sakägare enligt fastighetsförteckningen. Samrådsmöte i form av öppet hus hölls 2014-12-02 i Aspuddens skola där 2 personer närvarade.

Under samrådet inkom 18 yttranden. Flertalet remissinstanser tillstyrkte eller hade inga erinringar mot planförslaget. Några framförde synpunkter i sak, framför allt vad gäller tillgänglighet, angöring och parkering inom kvartersmark. De flesta sakägare och övriga boende som framförde synpunkter önskade att förskolans placering ses över, att buller-, ljus- och riskutredningar utförs, ersättning för träd och parkmark samt att samrådstiden skulle förlängas.

Efter samrådet ändrades förslaget så att skärmtak och solskydd fick uppföras även norr om förskolan, att totalhöjderna för förskolans västra del, östra del och loftgången höjdes med 0,5 meter, att

byggrätten för loftgången minskades samt att byggrätten försköts något åt norr.

Efter samrådet studerades på vilket sätt nedtagna träd kan ersättas och en solstudie genomfördes.

Planbeskrivningen förtydligades med motivering till förskolans placering samt alternativa placeringar som studerats och att förskolegården är tillgänglig för allmänheten under kvällar och helger. Planbeskrivningen kompletterades även med en siffra för antal cykelparkeringsplatser. Övriga ändringar var av redaktionell art.

Granskning

Planförslaget skickades ut för granskning 2015-07-08 – 2015-08-19. Information skickades ut enligt sändlista till remissinstanser, berörda sakägare enligt fastighetsförteckningen samt andra intressenter som under samrådet skriftligen framfört synpunkter. Övriga informerades genom annons i Dagens Nyheter och Svenska Dagbladet 2015-07-08. Planförslaget visades i Tekniska Nämndhuset samt på stadsbyggnadskontorets hemsida.

Under granskningen inkom 8 yttranden. Remissinstanserna hade ingen erinran mot planförslaget. De sakägare och övriga boende som framfört synpunkter önskade att förskolan placeras längre norrut, från befintlig bostadsbebyggelse.

Synpunkter inkomna under samråd och granskning som ej tillgodosetts

- Flytt av förskolan längre norrut
- Framtagande av studie av indirekt dagsljusinsläpp

Revidering efter granskning

Planbeskrivningen har efter granskningen förtydligats vad gäller fördelning av förskolegården samt förtydligande för hur friytan per barn har räknats ut.

Ett fel vad gäller tillgänglighet - avståndet mellan entré och parkering för rörelsehindrad - har i planbeskrivningen justerats.

Stadsbyggnadskontorets sammanvägda ställningstagande

Bristen på förskoleplatser har länge varit stor i Aspudden. Aktuellt förslag ligger i linje med översiktsplanens strategier och det program som tagits fram för stadsdelen.

De två provisoriska paviljongerna som står på platsen idag ska rivas. Det är viktigt att marken efterbehandlas och återfår en

parkmarksskaraktär, till exempel med nyplanterade ädellövträd och öppna gräsytor.

Från de inkomna synpunkterna har intressekonflikter mellan förskolans placering och avstånd till befintlig bostadsbebyggelse identifierats, mellan parkmark och behov av förskola samt mellan bevarande av träd och placeringen av förskolan.

Alternativa placeringar av förskolan har undersökts och stadsbyggnadskontoret bedömer placeringen som lämplig. Förslaget innebär att Aspudsparken öppnas upp mer i och med att de tillfälliga paviljongerna tas bort och den planerade byggnaden placeras längre söderut. Tillsammans med Vinterviksparken och stranden mot Mälaren bildar Aspudsparken ett större sammanhängande park- och friluftsområde. Genom att Aspudsparken öppnas upp bildas en mer sammanhängande korridor som medför positiva rekreativsvärden för hela stadsdelen.

De träd som behöver tas ned i samband med uppförandet av den nya förskolan bedöms inte innehålla ett sådant värde att de inte går att ersätta eller skulle förhindra en ny förskola.

Stadsbyggnadskontoret är medvetet om att placeringen av förskolan kan innebära en lokal förändring för närliggande bebyggelse men bedömer att stadsdelens och stadens behov av nya förskoleplatser väger tyngre än den lokala förändring som planen medför. Stadsbyggnadskontoret föreslår att förslaget till detaljplan antas.

SLUT