

**Handläggare**  
Sofia Eriksson  
Telefon 08-508 27 360**Till**  
Stadsbyggnadsnämnden

## **Redovisning av plansamråd och ställningstagande inför utställning av förslag till detaljplan för del av fastigheterna Akalla 4:1 och 4:3, begravningsplats i Järva friområde i stadsdelen Akalla**

### **Förslag till beslut**

Stadsbyggnadsnämnden godkänner redovisningen av plansamrådet och uppdrar åt kontoret att ställa ut planförslaget i enlighet med kontorets utlåtande.

Anette Scheibe Lorentzi

Monika Joelsson Vestlund

### **Sammanfattning**

Stadsbyggnadskontoret har genomfört plansamråd för en ny begravningsplats i Järva friområde för totalt ca 20 000 gravar varav ca 10 000 kistgravar, minneslundar, en servicebyggnad och två ceremonibygnader. Begravningsplatsen ska utformas som separata "begravningsöar" inom ett i övrigt relativt orört landskap.

Plansamråd pågick under perioden 4 november 2014 – 16 december 2014. Under samrådet har 274 st yttranden inkommit samt två namnlistor med totalt ca 4050 underskrifter. Med anledning av de synpunkter som framförts kommer följande frågor att studeras vidare i det fortsatta planarbetet: den föreslagna vägdragningen, konsekvenserna för fornlämningarna inom området, trafikbullret från E18 och en alternativ lokalisering för discgolfverksamheten. Kontoret föreslår att förslaget ändras så att gravområdena närmast den planerade Tenstaterassen justeras för att hålla ett respektavstånd till den tillkommande bebyggelsen.

#### **Stadsbyggnadskontoret**

Fleminggatan 4  
Box 8314  
104 20 Stockholm  
Telefon 08-508 27 300  
stadsbyggnadskontoret@stockholm.se  
stockholm.se

Bilaga: Samrådsredogörelse 2015-05-08



*Planområdets ungefärliga läge markerat i rött.*

## Utlåtande

### Bakgrund och syfte

Planen syftar till att möjliggöra en ny begravningsplats med utrymme för totalt ca 20 000 gravar varav ca 10 000 kistgravar, minneslundar, en servicebyggnad och två ceremonibyggnader.

Begravningsplatsen ska utformas i huvudsak enligt det framtagna gestaltningsprogrammet, som är en bearbetning av det vinnande bidraget "Öarna" i den internationella allmänna arkitekttävling som Kyrkogårdsförvaltningen anordnade 2009-2010. Tävlningen vanns av det danska arkitektkontoret Arkitekt Kristine Jensen Tegnesteue i samarbete med den danske arkitekten Poul Ingemann. Den övergripande gestaltningsprincipen är att begravningsplatsen ska utformas som separata "begravningsöar" inom ett i övrigt relativt orört landskap.

### Plandata

Planområdet ligger i den sydvästra delen av Järva friområde, på och kring Granholmstoppen. Området är ca 43 ha stort och ägs av Stockholms stad.

### Tidigare ställningstaganden

### Översiktsplan

I gällande översiktsplan berörs planområdet främst av strategi 4 "Främja en levande stadsmiljö i hela staden", där utvecklingen i huvudsak ska ske inom ramen för pågående markanvändning.

Planområdet ligger i närheten av tyngdpunkterna Kista och Spånga och kan bidra till att stärka de lokala kopplingarna till dem. För tyngdpunkten Kista anges i översiktsplanen bl.a. att Järva friområde utvecklas till aktivitetsfält och mötesplats med hänsyn till områdets natur- och kulturvärden.

### **Detaljplan**

Området omfattas idag inte av någon detaljplan. Den östligaste delen av planområdet ingår som parkområde i områdesbestämmelserna Pl 7160.

### **Program**

Programsamråd hölls 2012. Programmet byggde på det vinnande förslaget – ”Öarna” – i den allmänna arkitekttävling som hölls 2009-2010 som innebar att gravkvarteren anläggs som enskilda inhägnade ”begravningsöar” i landskapet. Området ska fungera både som begravningsplats och rekreationsområde.

### **Kommunala beslut i övrigt**

Kommunfullmäktige tog 2009 beslut om Järvavisionen. Enligt visionen ska Järva friområde aktiveras och kopplingen till stadsdelarna stärkas.

Stadsbyggnadsnämnden beslutade i mars 2013 att programarbete ska påbörjas för området vid Hjulstamotet – Stockholmsporten. Programområdet överlappar den västra delen av programområdet för begravningsplatsen och stadsbyggnadsnämnden beslutade därför i december 2013 att planområdet för begravningsplatsen skulle skjutas österut.

### **Samrådsförslag**

Inom planområdet föreslås en begravningsplats med utrymme för totalt ca 20 000 gravar varav ca 10 000 kistgravar, minneslundar, en servicebyggnad och två ceremonibyggnader. Begravningsplatsen kommer att byggas ut i etapper där etapp 1 kommer ta i anspråk de sydöstra delarna av planområdet och det fullt utbyggda förslaget kommer att innefatta hela Granholmstoppen.

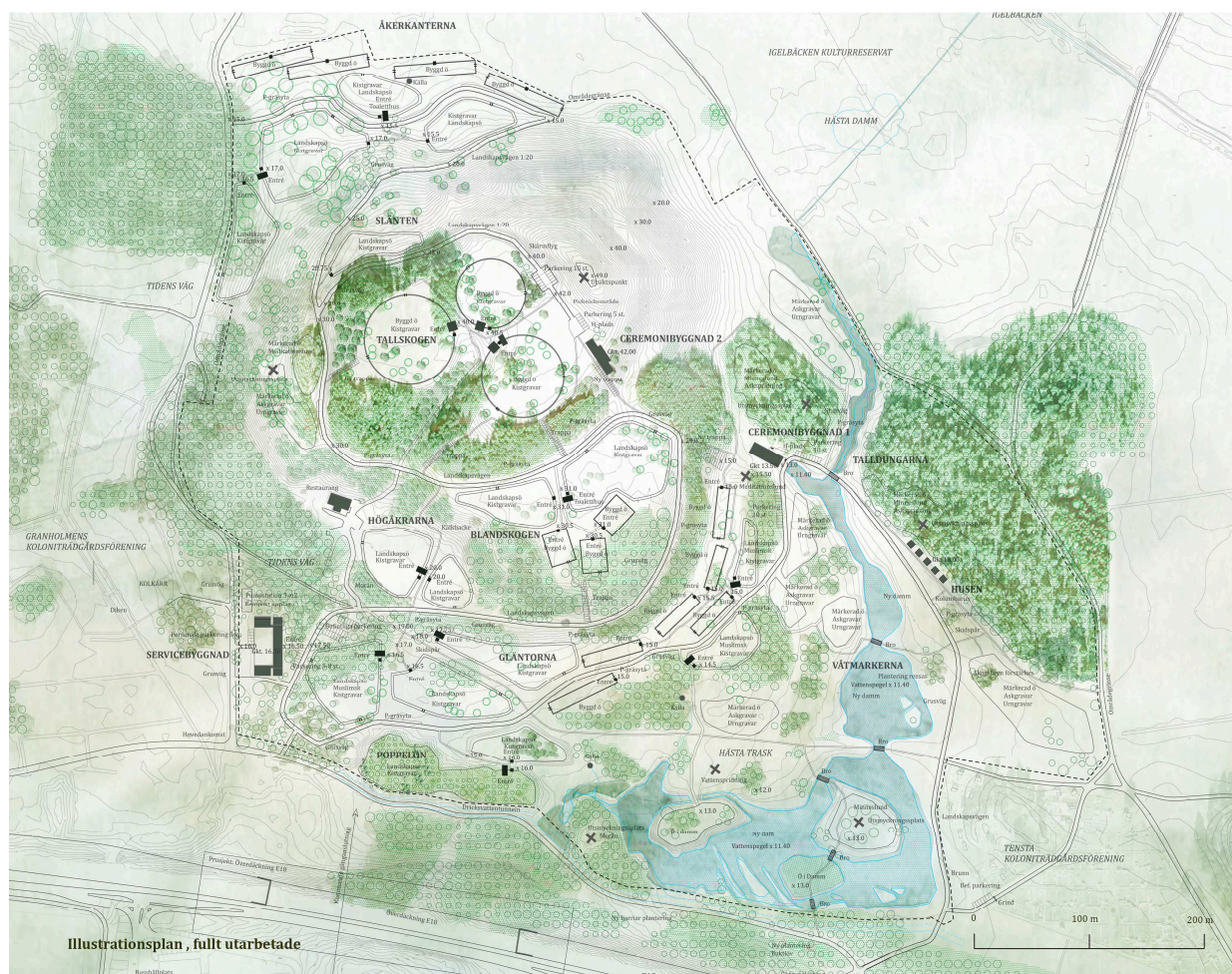
### **Gestaltungsprinciper**

Gestaltungsprinciperna för begravningsplatsen utgår från gestaltungsprogrammet som bygger på det vinnande förslaget i arkitekttävlingen. Huvudsyftet är att utnyttja det befintliga landskapets skala, topografi och förutsättningar genom att fortsätta bygga småskaligt och varierat med vegetationsklädda ytor, låga byggnader och avsaknad av stora hårdgjorda ytor.



## Ny bebyggelse

Begravningsplatsen ska byggas ut i etapper, vartefter behov uppstår. Den första etappen ska ha tillräcklig storlek för att ge fullgod service för en tidsperiod av minst 10 år. Den planerade bebyggelsen kommer fullt utbyggd att bestå av två ceremonibyggnader och en servicebyggnad. I den första etappen kommer en av ceremonibyggnaderna och servicebyggnaden att uppföras. I senare etapp tillkommer den andra ceremonibyggnaden. Minneslunden kan kompletteras med ett antal mindre byggnader som kan innehålla kolumbarier, det vill säga gravvalv för urnor.



## *Begravningsplatsens utformning ur gestaltningsprogrammet*

### Gravområdena

Alla begravningsplatser anläggs som enskilda begravningsöar i landskapet. Landskapet mellan öarna ska vara tillgängligt för alla. Varje begravningsö utgörs av ett kvarter med en tydlig avgränsning som kan vara ett steninklätt så kallat ha-ha dike, vilket är ett lågt dike i terrängen vars insida förstärks med träinkladd sten, ett staket i trä eller stenformationer i landskapet. Öarna ska ha tydliga entréer som utgör skarpa distinktioner mellan upplevelsen av att röra sig inne i begravningskvarteret eller ute i det omkringliggande rekreativa landskapet.





*Illustration på gravöarna och landskapet ur gestaltningsprogrammet. Till vänster illustreras ett steninklätt s.k. ha-ha dike och till höger ett staket i trä. Mellan dessa gravöar ska ytorna vara tillgängliga för rekreation.*



*Illustration på entrébyggnaderna till gravöarna ur gestaltningsprogrammet.*

### **Gator och trafik**

Det befintliga vägnätet kommer att användas i så stor utsträckning som möjligt då de nya vägarna anläggs, vilket innebär att det historiska vägnätet bevaras och förvaltas. Befintliga stigar kommer att förbättras och användas för gång- och cykeltrafik samt kompletteras med nya sträckningar.

### **Park och vattenområden**

Områdets landskapskaraktär ska bibehållas och förstärkas där det behövs. Mindre nyplanteringar kan bli aktuella inom de nya gravkvarteren för att i vissa fall intimisera landskapets skala. Det kan bli aktuellt att öppna upp vissa landskapsrum, liksom förtäta andra med ny vegetation. Våtmarksområdet i södra planområdet kommer att restaureras och utvidgas och bli till en våtmarkspark.



*Illustration på del av våtmarksparken och ceremonibyggnaden i etapp 1 ur gestaltungsprogrammet.*

### **Konsekvenser**

Stadsbyggnadskontoret bedömer att detaljplanens genomförande kan antas medföra sådan betydande miljöpåverkan som åsyftas i plan- och bygglagen (1987) 5 kap 18§ eller miljöbalken 6 kap 11§ att en miljöbedömning behöver göras. En samrådsversion av miljökonsekvensbeskrivning (MKB) har tagits fram, som redovisar de betydande miljöaspekterna av planförslaget jämfört med ett nollalternativ som innebär att pågående markanvändning fortgår. MKB:n redogör även för en alternativ lokalisering vid Hägerstalund samt kortfattat för övriga miljöfrågor som har viss betydelse för projektet. En fördjupad MKB för vattenhanteringen har också tagits fram.



## Plansamråd

### Hur samrådet bedrivits

Plansamråd pågick under perioden 4 november – 16 december 2014. Information om samrådet skickades ut enligt sändlista till remissinstanser och berörda sakägare enligt fastighetsförteckningen. Samrådsmöte hölls den 19 november 2014 i Tekniska Nämndhuset där ca 5 personer närvarade. Representanter från stadsbyggnadskontoret och kyrkogårdsförvaltningen fanns även på plats på torget i Tensta centrum lördagen den 15 november 2014.

### Sammanfattning av synpunkter

Nedan redovisas ämnesvis de synpunkter som inkom under samrådet. För en fullständig redovisning av inkomna synpunkter hänvisas till samrådsredogörelsen. Stadsbyggnadskontorets kommentarer och ställningstagande redovisas i kursiv stil efter varje ämne.

#### Allmänt om samrådet och planprocessen

Sundbybergs stad anser att det var en kort remisstid, vilket gör att de har svårt att analysera de nya utredningarna.

Järva Discgolf Park är kritiska till projektets process och processen kring tävlingen om begravningsplatsen. De menar även att det inte finns något beslut på att ta med Granholmstoppen i planområdet, d.v.s. att det område som beslutades i stadsbyggnadsnämnden 2008 är det aktuella.

Några privatpersoner anser att samrådet inte nått ut i tillräcklig omfattning samt anser att förslaget borde presenterats på plats.

#### Stadsbyggnadskontorets ställningstagande

*Start-PM för begravningsplatsen som beslutades 2008 anger området väster om Granholmstoppen som aktuellt programområde. I arkitekttävlingen om begravningsplatsens utformning vann förslaget "Öarna" som inkluderade toppen. Programhandlingarna byggde på det vinnande förslaget. Efter programsamrådet redovisades de inkomna synpunkterna och stadsbyggnadsnämnden beslutade om att fortsätta utveckla programförslaget som innefattade toppen.*

*Begravningsplatsen bedöms vara av ett större intresse än enbart för de kringliggande stadsdelarna. Därför hölls öppet hus-mötet i Tekniska nämndhuset den 19 november. För att nå ut till stadsdelarna och de boende lokalt fanns representanter från stadsbyggnadskontoret och kyrkogårdsförvaltningen på plats torget i Tensta centrum lördagen den 15 november 2014 för att informera och samtala om förslaget.*

*Samrådet pågick under sex veckor, vilket är den tid som Stockholms stad brukar använda för planer med normalt planförfarande.*

#### Allmänt om förslaget och utvecklingen

Rinkeby-Kista stadsdelsnämnd, Naturskyddsföreningen Stockholms län samt flera privatpersoner menar att en annan lokalisering av begravningsplatsen hade varit mer lämplig vad avser tillgängligheten till kulturreseptatet, rekreatiönsvärden med mera. Andra lokaliseringar som nämns är bland annat Hägerstalund. Ett antal privatpersoner har lämnat in synpunkter på att alternativa lokaliseringar inte har utretts tillräckligt.

Naturskyddsföreningen Stockholms län, Miljöpartiet de gröna - Järva lokalgrupp samt ett antal privatpersoner anser att gravkvarteren bör koncentreras till en mindre yta för att minimera intrånget i kulturreseptatet. Trafikkontoret och Stadsmuseet anser att gravområdena norr om Granholmstoppen bör utgå då de innebär ett stort ingrepp i det öppna kulturlandskapet bland annat för att "Tidens väg" tas i anspråk för biltrafik. Exploateringskontoret önskar att området närmast projektet Tenstaterassen ska lämnas fritt från kistgravar. Fenix Skärmflygklubb vill att öarna norr om toppen omlokaliseras, då de påverkar deras flygområde. Flera privatpersoner anser att det av etiska eller tekniska skäl är olämpligt att förlägga en begravningsplats på en före detta deponi.

Järva Discgolf Park anser att stadens ambition att discgolfen skulle kunna vara kvar under den första etappens utbyggnad inte är genomförbar.

Trafikkontoret ifrågasätter placeringen av ceremonilokal 1 och menar att det kunde vara bättre att lägga den närmare entrén till begravningsplatsen för att underlätta för besökaren att hitta.

Trafikkontoret ifrågasätter planens stora flexibilitet, som innebär att stora krav ställs på gestaltningsprogrammets funktionalitet och genomförbarhet. Skönhetsrådet påpekar att det är viktigt att begravningsplatsens karaktär behålls genom planbestämmelser som inte möjliggör för en utbyggnad av senare etapper som inte stämmer med de ursprungliga intentionerna.

#### Stadsbyggnadskontorets ställningstagande

*Alternativa lokaliseringar av begravningsplatsen har studerats, där bland annat Hägerstalund har varit ett av alternativen. Av de olika alternativen är Granholmstoppen det mest lämpliga med hänsyn till markförhållanden och trafikförsörjning samt till viss del friområdets rekreatiöns- och kulturlandskapsvärden. Se*



*Miljökonsekvensbeskrivningen av föreslagen detaljplan för ett utförligare underlag.*

*En av de grundläggande tankarna bakom projektet är att begravningsplatsen i framtiden ska användas för både rekreation och begravning, i samklang med kulturresevatets och friluftslivets intressen. Planområdet är ca 43 ha stort, men det är enbart ca 14 ha som är planerade för kist- och urngravar. Intrånget i kulturresevatet begränsas således till områdena för gravar. Begravningsöarna är inpassade i terrängen efter lämpliga markförutsättningar som nivåskillnader och grundvattnets försättningar samt är anpassade efter fornlämningar som finns i området. Övriga ytor kommer att utgöras av öppna natur- och vattenområden där det går att ströva fritt. Ytorna mellan begravningsöarna ska kunna användas för rekreation och friluftsliv.*

*Dragningen av bilvägen till området norr om Granholmstoppen kommer att ses och över och vidarebearbetas för att Tidens väg i så stor utsträckning som möjligt ska kunna fredas.*

*Gravområdena närmast Tenstaterassen kommer inför utställningen att justeras för att tillmötesgå exploateringskontorets önskemål om respektavstånd mellan gravar och Tenstaterassen. Ett avstånd på ca 50 meter från kulturresevatetsgränsen kommer att hållas. Placeringen av gravområdena norr om toppen kommer att ses över för att studera om skärmflygklubben kan behålla sitt flygområde.*

*Granholmstoppen är en gammal deponi med blandade massor från framförallt utbyggnaden av de omkringliggande bostadsområdena. Vid anläggningen av de nya gravkvarteren ska så mycket som möjligt av befintligt material på plats tas omhand och återanvändas. Olämpligt material ska sorteras ut.*

*Järva Discgolf Park har ett nyttjanderättsavtal som medger att området kan disponeras för en 18-hålsbana. Anläggningen har idag byggts ut till 27 hål och inom området finns även en korthålsbana. Kontorets bedömning är att det ryms en 18-hålsbana inom planområdet under utbyggnaden av den första etappen av begravningsplatsen.*

*Området för begravningsplatsen är utsatt för trafikbuller från E18. Ceremonibyggnad 1 är placerad så att den i så stor utsträckning som möjligt ska vara fredad från buller och kunna utgöra en rofylld plats för ceremonier. Den är även placerad så att den har en koppling till den ceremonibyggnad som planeras i den andra etappen, både visuellt och fysiskt med en trappförbindelse.*

*Då en begravningsplats byggs ut under en lång tid och förutsättningarna under den tiden kan hinna ändras har staden valt att ta fram en flexibel detaljplan. För att säkerställa de gestaltningsmässiga principerna har i detaljplanens syfte skrivits in att gestaltningsprogrammet ska följas samt i plankartans bestämmelser reglerats att utbyggnad av gravområden, byggnader, murar, plank, vägar och parkeringar ska utformas efter avsnittet "Gestaltningsprinciper" i planbeskrivningen.*

#### Arkitektur och gestaltning

Trafikkontoret, Stadsmuseet, Skönhetsrådet och Miljöpartiet de gröna - Järva lokalgrupp framför kritik mot gestaltningen av de plank och murar som redovisas för kistgravarna och menar att de kan uppfattas platsfrämmande och avskärmande. Stadsmuseet och Skönhetsrådet anser även att entrébyggnaderna är alltför dominanta i landskapet och bör ges en utformning som anpassar sig till det omgivande naturlandskapet.

Miljö- och hälsoskyddsnämnden ser gärna att det i så stor utsträckning som möjligt anläggs gröna tak och fasader på byggnaderna.

#### Stadsbyggnadskontorets ställningstagande

*För att markera var gränsen mellan gravområden och naturmark går kommer de olika gravområdena att avskiljas med plank, murar eller så kallade ha ha-hägn, vilket är ett lågt dike i terrängen vars insida förstärks med träinklädd sten. Murarna och ha ha-hägnen är utformade för att passa in i kulturlandskapet medan planken på ett medvetet sätt bryter av. Entrébyggnaderna markerar tydligt entréerna till gravområdena och ska fungera som orienterings- och hållpunkter i landskapet. Stadsbyggnadskontoret gör bedömningen att den föreslagna utformningen som redovisas i gestaltningsprogrammet tar hänsyn till det historiska landskapet samtidigt som det bryter för att markera viktiga funktioner där anledning finns.*

*Kontoret anser inte att det ur ett miljöperspektiv är nödvändigt att kräva gröna tak och fasader på byggnaderna, då projektet genom andra åtgärder kommer att bidra till dagvattenhanteringen.*

#### Kulturmiljö

##### Fornlämningar

Länsstyrelsen och Föreningen Rädda Järva fältet efterfrågar en arkeologisk utredning för att kunna ta ställning till konsekvenserna ur fornlämningssynpunkt. I handlingarna ska framgå vilka åtgärder staden har gjort för att förhindra att fornlämningarna kommer att påverkas. Konsekvenserna för fornlämningar och övrig kulturmiljö måste tydligare kunna utläsas. Länsstyrelsen ställer sig även

frågor till bedömningen i MKB:n vad gäller kulturmiljö, då främst avseende påverkan på fornlämningarna. Stadsmuseet påpekar att en av fornlämningarna kommer att påverkas av en minneslund med askspredning.

#### Kulturresevat

Länsstyrelsen påpekar att begravningsplatsen och tillhörande anläggningar torde kräva tillstånd eller dispens från resevatets bestämmelser. Stadsmuseet anser att stor hänsyn måste tas till det befintliga ålderdomliga landskapet och att det är viktigt att de planerade anläggningarna inte styckar upp kulturlandskapet.

#### Stadsbyggnadskontorets ställningstagande

*En arkeologisk utredning är beställd och resultatet från den kommer att inarbetas i handlingarna.*

*Miljökonsekvensbeskrivningen (MKB:n) kommer att uppdateras vad gäller avsnittet om kulturmiljö och fornlämningar.*

*Begravningsöarna är inplacerade i terrängen för att göra så små ingrepp i landskapet som möjligt. Vid placeringen har hänsyn även tagits till fornlämningar och kulturlandskapet. De kulturhistoriska lämningarna planeras att framhävas genom skyltning, det befintliga vägnätet kommer att bevaras och betesdrift med får planeras. Sammantaget bedöms detta ge positiva konsekvenser för kulturlandskapet som tydliggörs och hålls öppet.*

#### Rekreation/friluftsliv

Länsstyrelsen anser att fortsatta möjligheter till friluftsliv även inom planområdet bör eftersträvas i möjligaste mån. Föreningen Rädda Järvafältet är positiva till att planen inte innebär några avgörande begränsningar i friluftslivet utan kan bidra till att förstärka områdets naturmiljökvatiteter. Ett antal privatpersoner anser att begravningsplatsen skulle begränsa deras möjlighet att röra sig fritt på Järvafältet samt att rekreation och begravningsplats inte är två förenliga syften.

Rinkeby-Kista stadsdelsförvaltning samt idrottförvaltningen önskar att staden i planområdets närhet finner en alternativ plats för discgolfen samt utformar begravningsplatsen så att den kan tillåta fortsatt skrämflygning från Granholmstoppen. Ett stort antal privatpersoner och discgolfare från Sverige samt andra delar av världen ifrågasätter lokaliseringen av begravningsplatsen då den tar i anspråk ett område som idag nyttjas för discgolf. De menar att det är en av de bästa banorna för discgolf nationellt och internationellt samt är en verksamhet som aktiverar ungdomar i närheten.



**Stadsbyggnadskontorets ställningstagande**

*Begravningsplatser påminner ofta om gröna parker. En planerad och vackert utformad begravningsplats kan vara en rofylld och rekreativ plats att vistas på. En av de grundläggande tankarna i projektet är att begravningsplatsen i framtiden ska användas för både rekreation och begravning i samklang med kulturresevatets och friluftslivets intressen. Stadsbyggnadskontoret har gjort bedömningen att ytorna mellan begravningsöarna ska kunna användas för rekreation och friluftsliv genom tydliga avgränsningar och de olika ändamålen kunna fungera sida vid sida.*

*När staden växer behövs avvägningar göras mellan enskilda och allmänna intressen. Discgolfverksamheten är ett uppskattat och populärt inslag i Järva friområde. Stadsbyggnadskontoret anser dock att det allmänna intresset att bygga en begravningsplats för den alltmer växande befolkningen går före denna verksamhet. Discgolfverksamheten är inte beroende av att ligga på den specifika platsen utan skulle kunna förläggas till annan plats med rätt förutsättningar. Alternativa lokaliseringar för discgolfverksamheten kan utredas parallellt med fortsatt planarbete.*

**Gator och trafik****Biltrafik**

Länsstyrelsen, Naturskyddsföreningen Stockholms län och Miljöpartiet de gröna - Järva lokalgrupp menar att det med tanke på områdets betydelse som rekreatiomsområde och mötesplats är angeläget att motortrafiken begränsas så långt som möjligt. Trafikkontoret framför kritik mot de föreslagna vägarnas bredd, utformning och beläggning samt ifrågasätter om antalet parkeringsplatser är realistiskt bedömt.

**Gång- och cykeltrafik**

Trafikkontoret önskar en mer detaljerad redovisning av gångnätet till och mellan öarna samt av marken mellan öar, vägar och stigar. AB Hjulstahem påpekar att det är viktigt att stärka sambanden mellan Hjulsta och Järvafältets naturområde och efterfrågar attraktiva, lättorienterade och gena kopplingar över E18.

**Kollektivtrafik**

Trafikförvaltningen (SLL) vill att den busshållsplat som planeras till den ombyggda Akallalänken ska utformas med hänsyn till trafikförvaltningens riktlinjer i RiBuss. Trafikförvaltningen vill delta i det fortsatta planeringsarbetet.

### Tillgänglighet

Trafikförvaltningen (SLL) menar att det är viktigt att de gångvägar som ansluter till kollektivtrafiken blir säkra, trygga, gena, attraktiva och tillgängliga för personer med funktionsnedsättning. Rådet för funktionshinderfrågor framför synpunkter på att långa vägar med lutning 1:20 inte är lämpliga eller att det åtminstone krävs gott om viloplats utefter dessa vägar.

### Stadsbyggnadskontorets ställningstagande

*På grund av Granholmstoppens topografi och nivåskillnader kommer nya vägar behöva anläggas i kulturrestatet för att klara tillgängligheten. Planeringen ska följa stadens program "Stockholm – en stad för alla - Handbok för utformning av en tillgänglig och användbar miljö." Vägarna i området kommer att utformas som grusvägar med god bärighet för fordonstryck, anpassade för vinterväghållning och vattenavrinning.*

*Stadsbyggnadskontoret ser, liksom SLL, att det i framtiden är viktigt att utforma säkra och trygga kopplingar mellan begravningsplatsen och busshållplatsen. Den planerade busshållplatsen vid den ombyggda Akallalänken ligger dock utanför detaljplanen för begravningsplatsen och kan därför inte hanteras inom detta projekt.*

### Teknisk försörjning

#### Vattenförsörjning, spillvatten

Länsstyrelsen upplyser om att anläggandet av en våtmark anmäls till Länsstyrelsen och att markavvattning kräver dispens och tillstånd från Länsstyrelsen. På grund av verksamhetens komplexitet med avseende på olika vattenverksamheter och miljöfarlig verksamhet rekommenderar Länsstyrelsen att staden överväger att söka tillstånd hos mark- och miljödomstolen för hela verksamheten.

Trafikkontoret ställer sig frågande till om den nya pumpstationen räcker som byggnad för teknisk försörjning.

#### Skötsel, renhållning och underhåll

Trafikkontoret menar att det finns en stor risk att täta plank, träklädda murar samt entrébyggnader till begravningsöarna utsätts för klotter.

### Stadsbyggnadskontorets ställningstagande

*Anmälan av anläggande av våtmark och ansökan om dispens från markavvattningsförbudet har inlämnats till Länsstyrelsen. Detaljplanen anpassas så att det finns utrymme att anlägga ytterligare en pumpstation i anslutning till en lågpunkt invid våtmarken*

*Det finns alltid en viss risk för att ett byggnadsverk utsätts för klotter eller skadegörelse oavsett materialval och utformning. Stadsbyggnadskontoret anser inte att de föreslagna murarna eller entrébyggnaderna utgör en större risk på grund av sin utformning. Kyrkogårdsförvaltningen följer stadens policy angående klotter och skadegörelse. I och med begravningsverksamheten på platsen kommer den dagliga tillsynen av området att öka jämfört med dagens situation.*

#### Hälsa och säkerhet

##### Buller och vibrationer

Trafikverket, Miljö- och hälsoskyddsnämnden och Föreningen Rädda Järvafältet menar att en begravningsplats inte bör ha en ekvivalent ljudnivå som överstiger 55 dB(A) och efterfrågar en beräkning av den framtida trafikbullerbelastningen.

Flera privatpersoner tror inte att det går att åstadkomma en rofylld miljö intill de stora trafiklederna.

#### Ras och skred

Järva Discgolfpark och ett antal privatpersoner är skeptiska till anläggandet av en begravningsplats med ceremonibyggnader då de menar att Granholmstoppen är för instabil att bygga på. Ett flertal privatpersoner ifrågasätter Granholmstoppens lämplighet för gravar då den är en gammal deponi och är i rörelse/ sjunker.

#### Stadsbyggnadskontorets ställningstagande

*Planområdet är utsatt från trafikbuller från E18. För rekreatiomsområden gäller Naturvårdsverkets rekommendationer på 55 dB(A). En bullerutredning kommer att tas fram inför utställningen och biläggas planhandlingarna.*

*Kyrkogårdsförvaltningen har under en längre tid följt upp sättningar i Granholmstoppen i ett antal kontrollpunkter. Bedömningen är att sättningarna inte är större än att de tekniskt kan hanteras vid anläggningar av byggnader, vägar och gravkvarter.*

#### Miljö- och klimataspekter

##### Miljökonsekvenser

Länsstyrelsen påpekar att den föreslagna ändringen av Granholmstoppen till begravningsplats kräver ändring i Stockholms avfallsplan samt godkännande av tillståndmyndighet.

Miljö- och hälsoskyddsnämnden önskar att staden redovisar i vilken omfattning planförslagets genomförande påverkar och tar hänsyn till de befintliga naturvärdena inom de olika delområdena av begravningsplatsen. Inventeringar av träd, kärlväxter samt groddjur



bör genomföras. Nämnden önskar vidare att staden redovisar kompensationsåtgärder för den eventuella skada på naturvärden som kvarstår efter att all rimlig hänsyn har tagits i planarbetet.

Länsstyrelsen anser att de grova och medelgrova ekar som finns i området i möjligaste mån bör bevaras och framtida föryngring av ek bör säkras. Trafikkontoret efterfrågar en redovisning och konsekvensbedömning av gestaltungsprogrammet avseende påverkan på de befintliga träden.

#### Miljökvalitetsnormer för vatten

Länsstyrelsen anser att vattenmiljöfrågorna har beaktats på ett lämpligt sätt utifrån innehållet i miljökonsekvensbeskrivningen. Länsstyrelsen, Miljö- och hälsoskyddsnämnden och Föreningen Rädda Järvafältet anser att ett kontrollprogram bör upprättas för att säkerställa att föroreningarna som finns i området inte ytterligare sprids/får en annorlunda spridning i och med en grundvattensänkning. Igelbäcken och de arter som finns där får inte påverkas genom ökade föroreningar till reservvattentäkten. Miljö- och hälsoskyddsnämnden vill att staden säkerställer att ingen grumling av Igelbäcken sker. Även Sundbybergs stad framför att det inte får finnas någon risk att yt- och grundvatten påverkas negativt.

#### Stadsbyggnadskontorets ställningstagande

*Samråd kring ändring av avfallsplan och upprättande av kontrollprogram sker med miljöförvaltningen i det fortsatta planarbetet.*

*Miljökonsekvensbeskrivningen kommer att förtydligas i de delar som avser påverkan på befintliga naturvärden. Bedömningen är att naturvärdena förädlas i och med en större närvaro med skötselinsatser, ökat betestryck samt anläggande av våtmarksområden.*

*Uppsamlad grundvatten från gravområden kommer huvudsakligen att avledas till det i idag torrlagda Hästa träsk som ska återställas. Från Hästa träsk leds vattnet via en nivåreglerings- och utsläppspunkt vidare mot Hästa damm och Igelbäcken istället för att som idag i hög grad avledas till Järva dagvattentunnel. Vattenflödet till Igelbäcken kommer att öka samtidigt som våtmarken fungerar nivåreglerande och renande. En särskild miljökonsekvensbeskrivning för vattenhanteringen på Järva begravningsplats upprättades i samband med framtagande av samrådshandlingarna. Kontrollprogram kommer att upprättas för att säkerställa att vattenkvaliteten inte påverkar Igelbäcken negativt.*

Förutom ovanstående sammanfattade yttranden inkom även ett stort antal yttranden som är positiva till och efterfrågar en begravningsplats.

### **Föreslagna förändringar**

Med anledning av de synpunkter som framförts under samrådet kommer följande frågor att studeras vidare i det fortsatta planarbetet:

- Den föreslagna vägens dragning för att minimera påverkan på den kulturhistoriskt värdefulla Tidens väg
- Konsekvenserna för fornlämningarna inom området
- Trafikbullret från E18
- En alternativ lokalisering för discgolfverksamheten

Kontoret föreslår att förslaget ändras så att gravområdena närmast den planerade Tenstaterassen justeras för att hålla ett respektavstånd till den tillkommande bebyggelsen.

Stadsbyggnadskontoret bedömer att ovanstående revideringar och kompletteringar innebär en lämplig avvägning mellan olika intressen.

### **Tidplan fortsatt arbete**

Utställning	3:e kvartalet 2015
Antagande	1:a kvartalet 2016
Laga kraft	1:a kvartalet 2016

### **Stadsbyggnadskontorets sammanvägda ställningstagande**

Från de inkomna synpunkterna har intressekonflikter mellan behovet av en begravningsplats och områdets natur-, kultur och rekreationsvärden kunnat identifieras. Alternativa lokaliseringar av begravningsplatsen har studerats där Granholmstoppen har visat sig vara det mest lämpliga alternativet med hänsyn till markförhållanden, trafikförsörjning och till viss del friområdets rekreations- och kulturlandskapsvärden. En av de grundläggande tankarna i projektet är att platsen i framtiden ska användas för både begravning och rekreation i samklang med kulturrestatens och friluftslivets intressen. Stadsbyggnadskontoret har gjort bedömningen att ytorna mellan begravningsöarna ska kunna användas för rekreation och friluftsliv. Genom tydliga avgränsningar bör de olika ändamålen kunna fungera sida vid sida.

I de inkomna synpunkterna har även framkommit synpunkter på att den befintliga discgolfverksamheten kommer att behöva avvecklas i

det fullt utbyggda förslaget för begravningsplatsen. När staden växer behövs avvägningar göras mellan enskilda och allmänna intressen. Discgolfverksamheten är ett uppskattat och populärt inslag i Järva friområde. Stadsbyggnadskontoret anser dock att det allmänna intresset att bygga denna begravningsplats för den alltmer växande befolkningen går före denna verksamhet.

Discgolfverksamheten är inte beroende av att ligga på den specifika platsen utan skulle kunna förläggas till annan plats med rätt förutsättningar.

Stadsbyggnadskontoret föreslår att stadsbyggnadsnämnden godkänner redovisningen av plansamrådet och ger kontoret i uppdrag att ställa ut planförslaget i enlighet med kontorets utlåtande.

SLUT