

Handläggare
Mattias Olsson
Telefon 08-508 27 261**Till**
Stadsbyggnadsnämnden

Startpromemoria för planläggning av Flygmaskinen 2 i stadsdelen Vasastaden (0 lägenheter)

Förslag till beslut

Stadsbyggnadsnämnden beslutar att planarbete påbörjas.

Anette Scheibe Lorentzi

Bo Bergman

Nina Åman

Sammanfattning

Sisab har ansökt om planändring för Rödabergsskolan belägen i Sankt Eriksparken. Elevantalet i Rödabergsskolan planeras att öka med cirka 60 procent, vilket ger att befintlig skolbyggnad måste byggas om och kompletteras med en tillbyggnad. En tillkommande byggnadsvolym föreslås på befintlig fastighet och längs med Sankt Eriksgatan i en del av Sankt Eriksparken, allt i syfte att skärma av de höga bullernivåerna från trafiken och att utöka skolgårdens yta. Sankt Eriksparken är idag en skuggig, bullrig och sliten park på grund av de stora träd som dominerar parklandskapet och trafiken i närområdet. Planområdet utgörs av fastigheten Flygmaskinen 2 och av allmän plats. Fastigheten är upplåten med tomträtt.

Kontoret ställer sig positivt till förslaget då det innebär tillskapande av nya skollokaler samt att skolgårdens storlek och kvalitet kan förbättras.

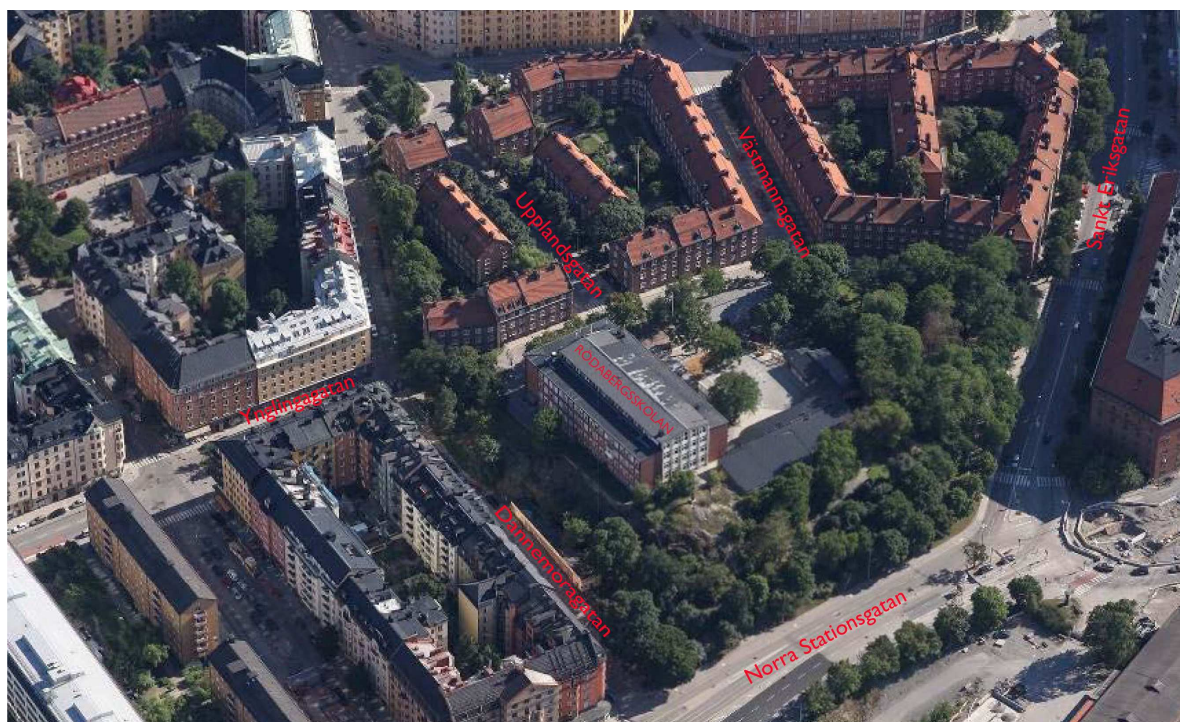
StadsbyggnadskontoretFleminggatan 4
Box 8314
104 20 Stockholm
Telefon 08-508 27 300
stadsbyggnadskontoret@stockholm.se
stockholm.se

Utlåtande

Sisab har ansökt om planändring för fastigheten Flygmaskinen 2, belägen i stadsdelen Normalm i Stockholm. Syftet med planförslaget är att möjliggöra en utökning av befintlig skolverksamhet. Förslaget innebär att den befintliga skolbyggnaden byggs till och länkas samman till en ny fungerande helhet kring en skolgård. Skolgården fördubblas därmed i storlek och uppnår godkända bullernivåer. Parkering för bil och cykel anordnas på angränsande allmänna gator, då skolgårdens yta är begränsad och förhållandet skolgårdsyta per barn måste prioriteras.

Bakgrund och syfte

Rödabergsskolan har idag omkring 660 elever och behovet beräknas att innebära en ökning med omkring 340 elever. Fastigheten inrymmer idag skolverksamhet för grundskola, från förskola till årskurs 9. En stor del av Sankt Eriksparken används idag som skolgård vilket innebär att barnen vistas i en alltför hög ljudnivå på grund av trafikbuller som alstras på Norra Stationsgatan, Sankt Eriksgatan samt väst- och norrgående större trafikleder. Parken utsätts för ett allt för kraftigt slitage och det finns även en önskad drift och ansvarsfördelning mellan Sisab och stadsdelsförvaltningen på grund av parkens användning och den lekutrusning som skolan placerat i parken. På Rödabergsskolans befintliga skolgård står idag tillfälliga skolpaviljonger, vilka kommer att rivas och ersättas med de nya skollokalerna.

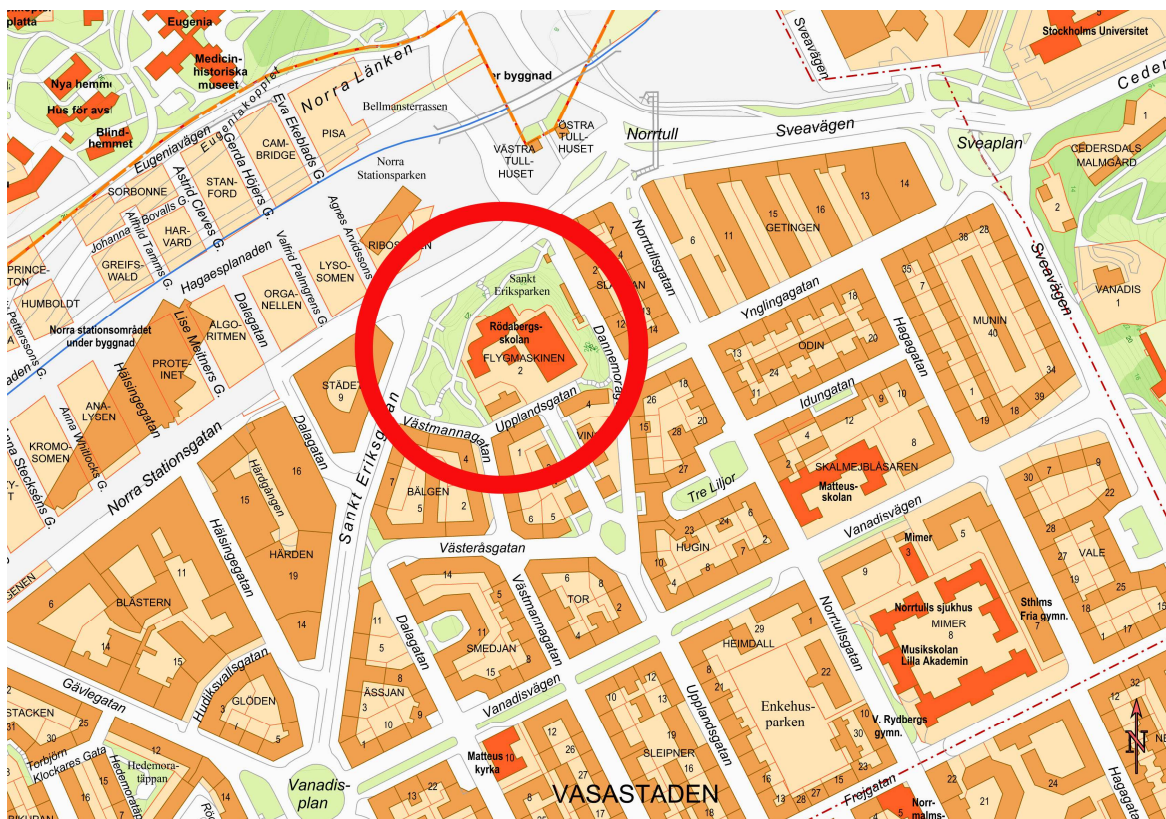


Snedbild från norr.



Plandata

Fastigheten Flygmaskinen 2 är belägen på Upplandsgatan 100 på Norrmalm och är cirka 9400 kvm stor. Sisab är beställare av planarbetet.



Planområde och dess närområde. Planområdet är markerat med röd ring.

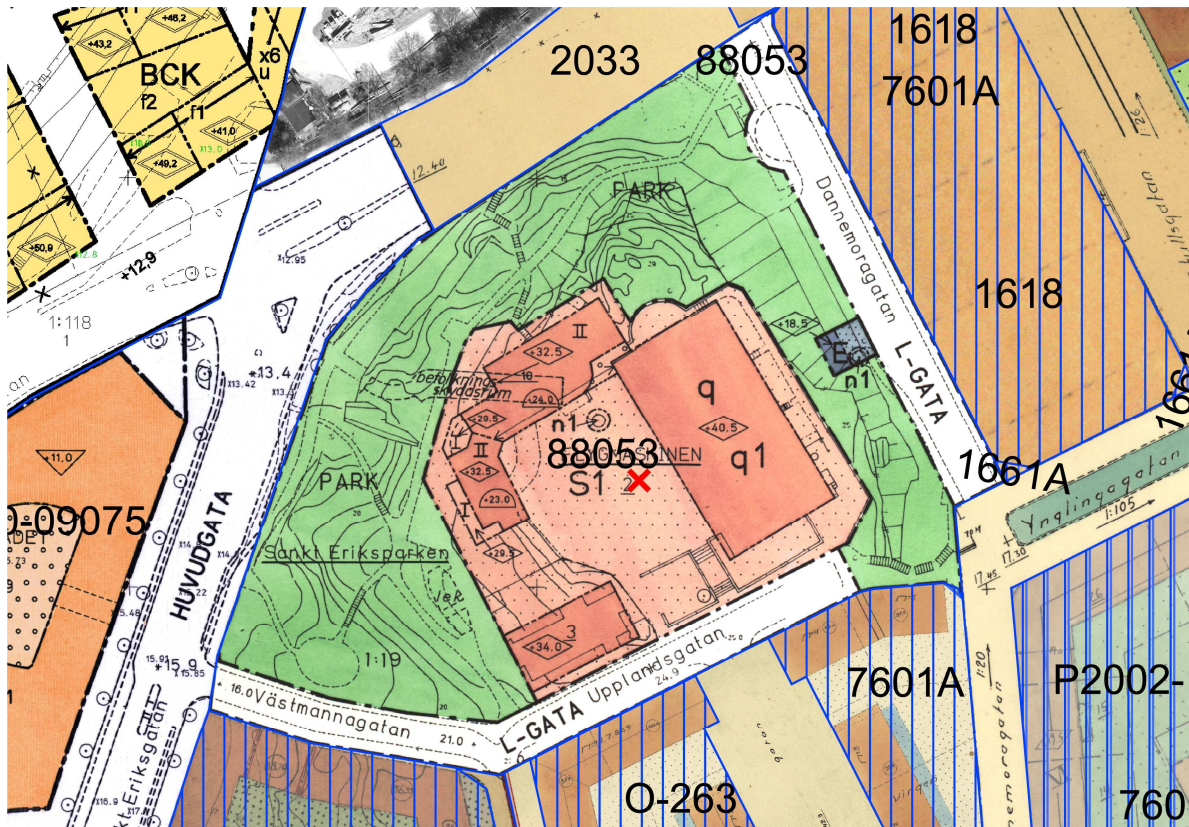
Tidigare ställningstagande

Översiktsplan

Enligt stadens översiktsplan, Promenadstaden, berörs det aktuella området av strategi 1 som innebär att centrala Stockholm ska fortsätta att stärkas. Kompletteringsbebyggelse i goda kollektivtrafiklägen ska prioriteras. Pågående markanvändning är skola. Att förvalta Stockholms kulturhistoriska värden är en central del i planeringen för stadens utveckling. Det är möjligt att göra moderna tillägg både i samspel med och i medveten kontrast till omgivande bebyggelse utan att de grundläggande karaktärsdragen går förlorade. Utveckling och förtätning ska huvudsakligen ske inom ramen för den befintliga strukturen. Utgångspunkten för detta är den beskrivning av stadens karaktärer som görs i Stockholms byggnadsordning.

Detaljplan

För fastigheten gäller detaljplan 88053, lagakraft år 1990. Planen anger skola och barnstuga som ändamål. Gällande plan innebär att en nedsliten garagebyggnad längs med Dannemoragatan strider mot markens användande. Garagebyggnaden planeras att rivras.



Utsnitt ur gällande detaljplan.

Nuvarande förhållanden

Befintlig bebyggelse

Rödabergsskolan är ritad av Paul Hedqvist och uppfördes år 1953 som kommunal flickskola. Under senare hälften av 1960-talet kontoriserades skolan successivt för att användas till administrativa lokaler åt Stockholms skolförvaltning. Det ökande elevunderlaget under 1980-talet har inneburit att byggnaden åter tagits i bruk som skola för låg- och mellanstadium. När skolan byggdes saknades lokaler för textil-, trä- och metallslöjd och gymnastik. Genom ombyggnader och uppförande av kompletterande byggnader, år 1977 och 1989 har erforderliga fackämnes- och förskolelokaler tillskapats. Fastigheten, Flygmaskinen 2, är markerat med grönt på Stadsmuseets kulturhistoriska klassificeringskarta. Det betyder att fastigheten med bebyggelsen är särskilt värdefull från historisk, kulturhistorisk, miljömässig eller konstnärlig synpunkt. De två senare uppförda komplementbyggnaderna har ej ännu inventerats

eller klassificerats av Stadsmuseet. Stadsmuseet bedömer att byggnaderna har anpassats väl till miljön och har miljöskapande värden.

Kvarteret, Flygmaskinen 2, ligger precis utanför värdekärnan "Rödabergen" men inom Riksintresset "Stockholms innerstad med Djurgården". Röda bergen hör till de främsta bostadsmiljöer som skapats i innerstaden. Områdets stadsplanestruktur med vinklade gator, oregelbundna kvarter och öppna gårdssystem är liksom den klassicistiskt utformade arkitekturen, mycket välbevarad.

Angöring och parkering

Parkering för cykel och bil sker på och i anslutning till angränsande allmänna gator.

Kollektivtrafik

Tunnelbanestation Odenplan ligger cirka 600 m från fastigheten. Busslinjer trafikerar området.

Grönytor

I fastighetens närhet finns Vanadisparken och Bellevueparken på ett avstånd, i kraftigt trafikerad stadsmiljö, av cirka 700 respektive 900 meter. Rödabergsskolan ligger i Sankt Eriksparken vilken är kraftigt bullerstörd och är till stor del helt norrvänd. Sankt Eriksparken är upptagen i Parkplan Norrmalm, upprättad år 2007, vilken beskriver parken som viktig genom att dess bergsklack utgör en landskaplig gräns mot Norra Stationsområdet. Vidare beskrivs att stora delar av parken är sliten och mörk på grund av de många och stora träd som finns i parken, flera gräsytor saknar gräs beroende på det stora slitaget men även på att ljus inte kan komma ner till marken. Åtgärder som föreslås är att utföra en trädföryngring för att få in mer ljus i parken och att en trädvårdsplan tas fram.



Panoramabild mot Sankt Eriksgatan och AB Vin- & Spritcentralens tidigare lager.



Del av Sankt Eriksparken vid mötet mellan Västmannagatan och Sankt Eriksgatan. Staket finns uppsatt mellan park och trottoar, i syfte att skydda elever och tydliggöra skolgårdsutbredningen.

Förslaget

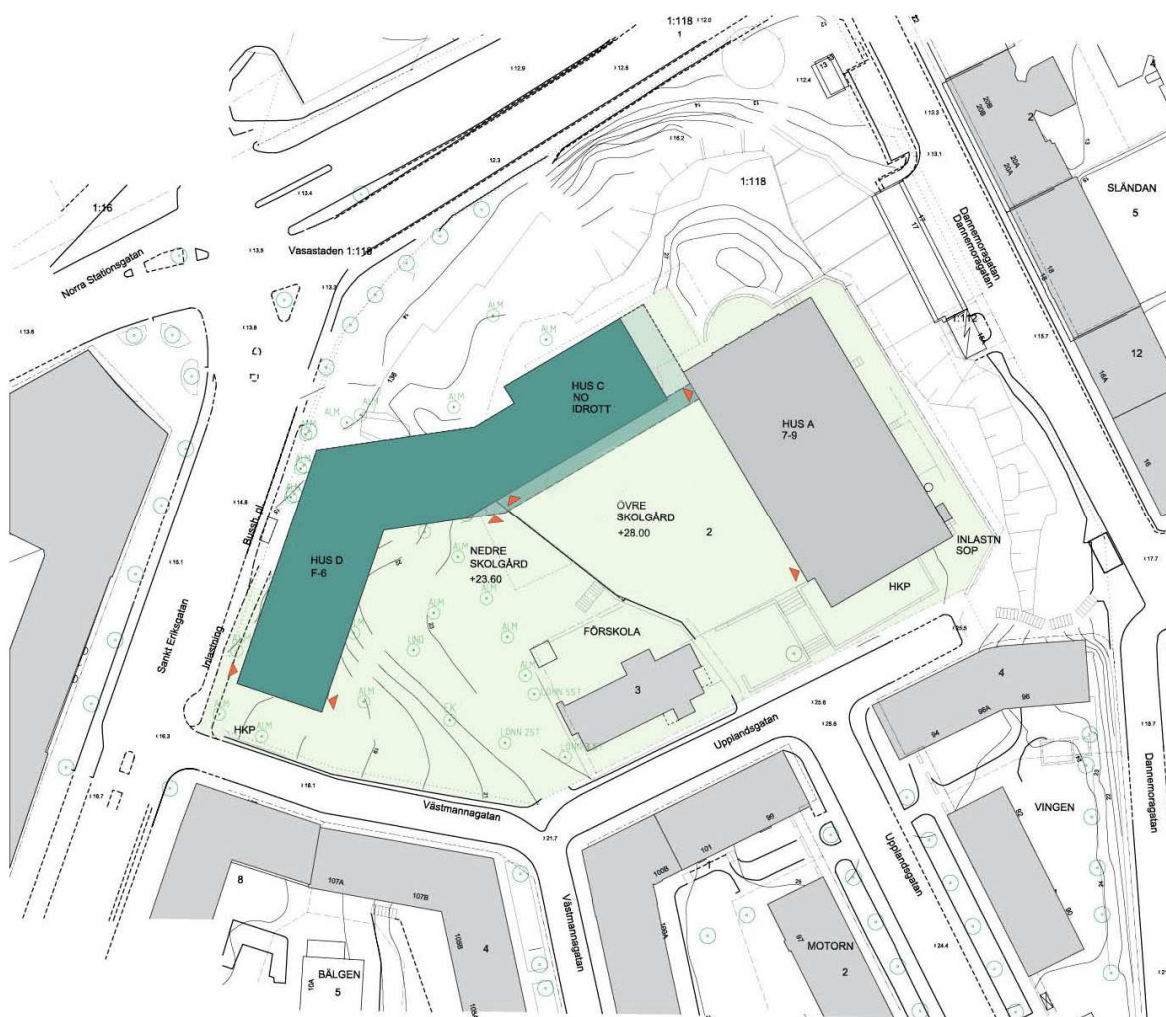
Förslaget innebär en rivning av temporära skolpaviljonger och en tillbyggnad av Rödabergsskolan. En del av parken som idag är bullerstörd och sliten omvandlas till en skyddad och fin skolgård.



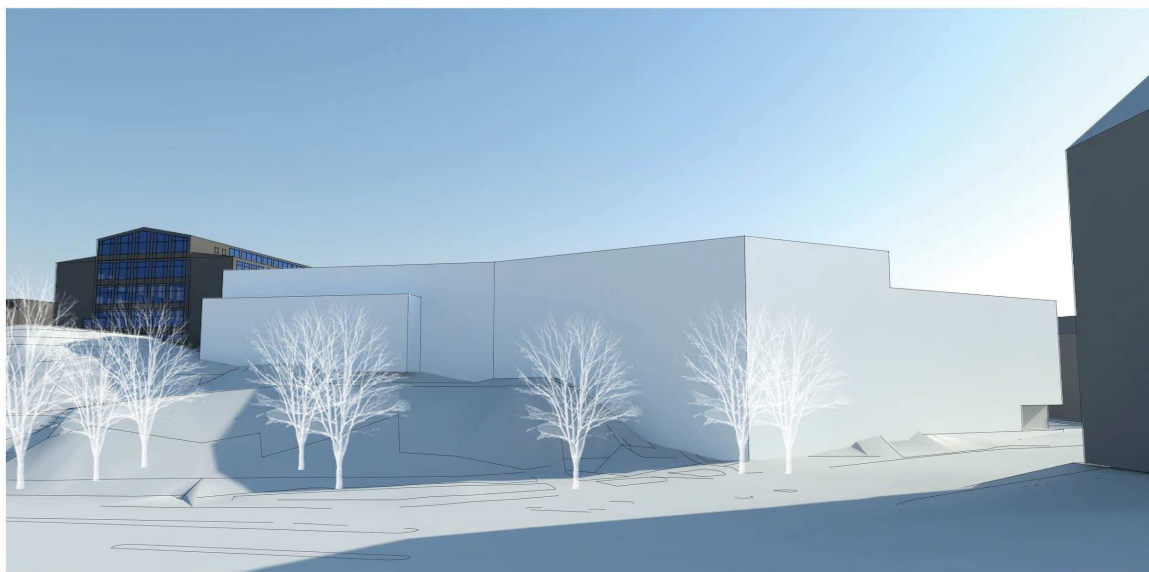
Förslag till planområde för skolverksamhet, utökning av befintlig användning skola och ändring av del av parkområde till skola.

Skollokaler

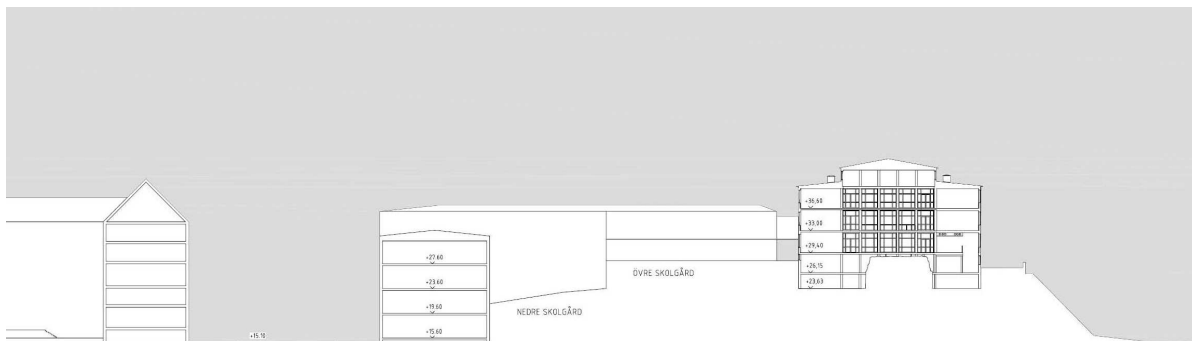
Skolan planeras för tre paralleller i klasserna förskola till årskurs sex och fem paralleller i klasserna sju till nio, vilket ger ett elevantal om cirka 1038 elever. De tillkommande lokalytorna blir cirka 7800 m² bruttoarea i tillbyggnaden. Befintliga lokaler som rustas upp och sammanlänkas med tillbyggnaden är cirka 6000 m² bruttoarea.



Situationsplan med föreslagen tillbyggnad Tengbom arkitekter



Volymskiss från Norra Stationsgatan med befintlig skola vänster i bild. Tengbom arkitekter



Längdsektion genom befintlig skola och tillbyggnad, norrut, visandes de kraftiga höjdskillnaderna mellan skolgård och Sankt Eriksgatan. Tengbom arkitekter

Angöring, transporter och parkering.

Angöring och transporter planeras från befintliga gator. Inlastning till befintlig skola och skolkök sker vid Upplandsgatan, denna befintliga inlastning innebär backning med lastbil vilket inte är att föredra. Hur detta ska lösas studeras vidare under det fortsatta planarbetet. Inlastningen till den nya byggnaden sker från Sankt Eriksgatan och innebär ej någon tillkommande backrörelse. Parkering för bil och cykel anordnas på angränsande allmänna gator. De tillkommande bilparkeringsplatser som eventuellt skulle vara aktuella är, vid behov, handikapp-plats på Västmannagatan. Tillkommande cykelparkeringsplatser placeras på gatumark genom att befintliga bilparkeringsplatser byggs om till cykelparkeringsplatser. Stockholms stads Cykelplan visar på möjligheten att använda gatumark till parkering även för cyklar.



Volymskiss från Upplandsgatan ny befintlig skolbyggnad och ny gymnastiksal. Tengbom arkitekter

Konsekvenser för miljön

Stadsbyggnadskontoret bedömer att detaljplanens genomförande inte kan antas medföra sådan betydande miljöpåverkan som åsyftas i PBL(2010) 4 kap 34§ eller MB 6 kap 11§ att en miljöbedömning behöver göras.

Planförslaget överensstämmer med gällande översiktsplan.

Planförslaget bedöms inte strida mot några andra kommunala eller nationella riktlinjer, lagar eller förordningar. Planförslaget berör inte område av nationell, gemenskaps- eller internationell skyddsstatus. Den planerade verksamheten bedöms inte medföra väsentlig påverkan på miljö, kulturarv eller människors hälsa.

De miljöfrågor som har betydelse för projektet kommer att studeras under planarbetet och redovisas i planbeskrivningen.

Konsekvenser för kulturmiljön i området

Skall utredas vidare under planprocessen.

Konsekvenser för barn och ungdomar

Skall utredas vidare under planprocessen.

Ekonomi och genomförande

Utbyggnaden sker helt på stadens mark. Detaljplanearbetet ska finansieras genom planavtal med beställaren. Nytt tomträttsavtal skall skrivas p.g.a. utökad byggnadsyta och ändrad användning. Eventuellt regleras prickmark för att uppnå att marken kan nyttjas av allmänheten. Hur detta skall regleras utreds vidare.

Planprocess och tidplan

De förändringar planförslaget medför bedöms kräva viss vidare utredning, varför ett normalt planförfarande bedöms kunna tillämpas.

Om stadsbyggnadsnämnden ger kontoret i uppdrag att påbörja planarbetet under tredje kvartalet 2014 kan en preliminär tidplan se ut enligt följande:

Start-PM i stadsbyggnadsnämnden	4 kv. 2014
Plansamråd	2 kv. 2015
Granskning	3 kv. 2015
Antagande i byggnadsnämnden	4 kv. 2015

Stadsbyggnadskontorets ställningstagande

Stadsbyggnadskontorets sammanvägda bedömning är att ett planarbete kan startas. Projektet har goda förutsättningar att utgöra ett modernt tillägg både i samspel med och i medveten kontrast till omgivande bebyggelse och innebär att ytterligare skollokaliter kan tillföras och förbättras i ett kollektivtrafikhärläge.

En grundläggande kvalitet i innerstaden är blandningen mellan bostäder, arbetsplatser och övriga samhällsfunktioner.

Detta ger att olika funktioner gör anspråk på samma vistelsezoner som i detta fall, parkytan. Stadsbyggnadskontoret har gjort en avvägning mellan de olika funktionerna och ska under det fortsatta planarbetet studera hur den nya större och tystare skolgården kan samverka som skolfunktion dagtid och som park på övrig tid.

I den fortsatta planprocessen måste nedanstående frågor studeras vidare.

- Utformningen och gestaltning av skoltillbyggnad och den befintliga skolbyggnaden med avseende på arkitektur, den omgivande bebyggelsen och parkmiljön.
- Utbyggnaden innebär att en befintlig parkmark ianspråk tas och hur detta ska utformas måste fortsatt studeras, beskrivas och förankras. Hur ska skolgården/parken gestaltas så att Stockholms innevånare känner sig välkomna att använda området, dock ej under skoltid.
- Trafikfrågor som säker inlastning, angöring samt tillkommande parkering.
- Påverkan på närområdet och hur skolutbyggnaden samordnas med omgestaltningen av Norra Stationsgatan och utvecklingsområdet Hagastaden.

Stadsbyggnadskontoret föreslår att planarbetet kan starta.

Slut