

Handläggare
Tony Andersson
Telefon 08-508 273 18**Till**
Stadsbyggnadsnämnden

Startpromemoria för planläggning av Aspudden 2:1 vid kv Flyttfågeln i stadsdelen Hägersten- Liljeholmen (förskola)

Förslag till beslut

Stadsbyggnadsnämnden beslutar att planarbete påbörjas.

Anette Scheibe Lorentzi

Bo Bergman Susanne Werlinder

Sammanfattning

Enligt *Program för Aspudden och Midsommarkransen* (Dnr 2011-08257-53) är Aspudden i behov av fler förskoleavdelningar. Planområdets läge i Aspudden, befintlig infrastruktur och närliggande bebyggelse gör att platsen anses lämplig för förskola.

Idag står två tillfälliga förskolepaviljonger på platsen (fem avd.). De ska ersättas med en ny, permanent, förskola (åtta avd.). Området är beläget i ett grönstråk som sammanlänkar Aspuddsparken med Mälaren. Det är därför viktigt att placera förskolan så att ett så stort grönstråk som möjligt kan bevaras.

**Stadsbyggnadskontoret**Fleminggatan 4
Box 8314
104 20 Stockholm
Telefon 08-508 27 300
stadsbyggnadskontoret@stockholm.se
stockholm.se*Planområdet markerat i rött*

Utlåtande

Bakgrund och syfte

Bristen på förskoleplatser har länge varit stor i Aspudden. Stadsdelsnämnden planerar totalt fem nya förskolor i Aspudden/ Midsommarkransen. På aktuell plats står idag två paviljongförskolor (fem avd.). Syftet med detta planarbete är att ersätta de två förskolepaviljongerna med en ny, större, permanent förskola (åtta avd). I anslutning till de tillfälliga paviljongerna finns förskolan Stormfågeln (fyra avd.).

Planområdets läge och avgränsning

Platsen är i norr och väst omgärdad av parkmark och i söder av bostadsbebyggelse. I öst avgränsas platsen av Stenkilsgatan, en lokalgata som sträcker sig genom grönområdet i nord-sydlig riktning. Söder om bostadsbebyggelsen går Ivar Vidfamnes gata, en smal återvändsgata med vändplats.

En gång- och cykelväg, Hövdingastigen, leder genom parkområdet i öst-västlig riktning.



Flygperspektiv över området

Markägoförhållanden

Fastigheten Aspudden 2:1 ägs av Stockholms stad. Den nya förskolan avses upplåtas till SISAB genom tomträtt.

Tidigare ställningstaganden

Promenadstaden – översiktsplan för Stockholm

I Promenadstaden ingår Aspudden i *Strategi 1* ("del av centrala Stockholms utvidgning"). Strategin innebär bland annat att staden utvecklar en mer sammanhållen stadsmiljö i Stockholms närförorter.

Planering i området

Det finns ett pågående programarbete för Midsommarkransen/ Aspudden (2011-08257). I programmet presenteras bl.a. behovet av förskolor i området och aktuell plats pekas ut som lämplig för förskola.

Gällande detaljplan

För området gäller stadsplan Pl 3275 från 1946-08-02. Den omfattar en större del av Aspudden varav den del som berör aktuellt planområde är avsedd för parkmark.

Befintliga förhållanden

Befintlig bebyggelse och användning

På den tänkta fastigheten står idag två förskolepaviljonger i en våning vardera om totalt fem avdelningar. Båda ska rivas. Strax söder om området ligger förskolan Stormfågeln - en privat förskola från 1981 med fyra avdelningar.

I områdets östra del, längs Stenkilsgatan, ligger en återvinningscentral med några containrar. Dessa påverkar inte den nya förskolan eller dess angöring.

Markförhållanden

Planområdet ingår i ett habitatnätverk för eklevande arter och gränsar till ett kärnområde.

En trädinmätning kommer att utföras. På och intill den befintliga förskolegården finns flera äldre träd, både ekar och lönnar, samt mindre lövträd och buskar i täta dungar. Öster om planområdet står en solitär jätteek. Det finns ett bestånd av äldre ädellövträd i området som bidrar till spridningen av eklevande arter. Den nya byggnaden uppförs strax söder om befintlig byggnad vilket innebär att träden på och omkring förskolegården i huvudsak kan bevaras.

Kulturhistorisk miljö

Närområdets bebyggelse består till stor del av putsad smalhusbebyggelse från 40-talet och är av Stockholms stadsmuseum gulklassade ("visst kulturhistoriskt värde").

Angöring, parkering och tillgänglighet

Området ligger i en södersluttning, men platsen där den nya förskolebyggnaden föreslås uppföras är relativt plan. Angöring till den befintliga förskolan sker idag från Ivar Vidfamnes gata. Vändplanen är för liten för att en lastbil ska kunna vända utan att behöva backa och lämpar sig inte för ytterligare transporter och leveranser.

Störningar och luftkvalitet

Befintlig förskolegård är inte bullerstörd och riktvärdet 55 dB(A) ekvivalent klaras för hela gården. Miljökvalitetsnormen för luft klaras.

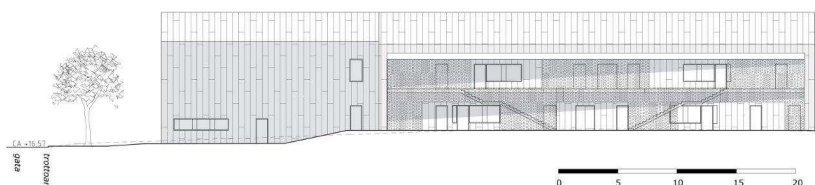
Förslaget

Den nya permanenta förskolan placeras nära befintlig bebyggelse i söder för att på så sätt lämna ett så brett parkstråk som möjligt kvar. Förskolan kommer innehålla 8 avdelningar. Byggnaden placeras i ett sådant läge att den följer övrig bebyggelses öst-västliga riktning.



Situationsplan

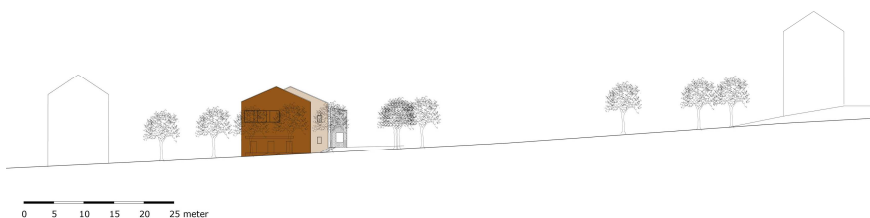
Förskolan kommer uppföras i två våningar för att uppta lite byggnadsarea och för att anpassas till närliggande bebyggelse. Loftgångar anordnas och varje avdelning har egen entré.



Fasadskiss, vy mot norra fasaden och angöring mot Stenkilsgatan



Fasadskiss, vy mot östra fasaden samt angöring från Stenkilsgatan



Sektion genom Stenkilsgatan (söder-norr)

Angöring och parkering

Angöring för den nya förskolan planeras ske direkt från Stenkilsgatan för att slippa ytterligare trafik på Ivar Vidfamnes gata och innebär att parkstråket berörs mindre av förskolans läge (ingen egen infart). Det ger ett avstånd mellan entré och gata på ca åtta meter. På så sätt kan även många träd bevaras. En handikapparkering kan vid behov anordnas på Stenkilsgatan med ett avstånd till personalentré på ca nio meter.

Konsekvenser för miljön

Förskolan bebyggs inom befintlig parkmark inom det gröonstråk som sammankopplar Aspudsparken med Mälaren. Den nya byggnaden placeras strax söder om den befintliga förskolan.

Hövdingastigen behöver få en ny dragning runt förskolan.

En permanent förskola kan innebära ökat antal bilar i och med fler hämtande/lämnande föräldrar och transporter/leveranser. Genom att angöring sker från gatan minskar risken för längre stopp.

I förslaget redovisas friytor om 17,7 m²/barn, vilket överstiger stadsdelens målsättning (15 m²/barn). Fastighetens exakta utsträckning bör dock bestämmas i samråd med landskapsarkitekter, liksom angöring studeras i samråd med trafikingenjörer.



Perspektivbild, sett från sydost, Stenkilsgatan.

Behovsbedömning

Underlag till bedömningar i planarbetet har inhämtats från miljöförvaltningen, stadsmuseum och brandförsvaret.

Miljöförvaltningen bedömer inte att föreslagen byggnation kommer att medföra att miljökvalitetsnormerna överskrids. Stadsbyggnadskontoret bedömer att en miljöbedömning och därmed en miljökonsekvensbeskrivning enligt bestämmelserna i miljöbalken 6 kap 11 § eller PBL 4 kap 34 § inte behöver göras.

Brandförsvaret anser att planen inte ger upphov till några ändrade förutsättningar vad gäller olycksrisker.

Kulturhistorisk miljö

Stadsmuseets bedömning är att planförslaget inte innebär någon negativ påverkan på kulturmiljön.

Ekonomi

Planavtal har upprättats mellan fastighetsägaren (SISAB) och Stockholm stad, genom Stadsbyggnadskontoret.

Planprocess och preliminär tidplan

Start-PM

3e kv 2014

Samråd	4e kv 2014
Granskning	2a kv 2015
Antagande	3-4e kv 2015

Stadsbyggnadskontorets ställningstagande

Platsen har goda förutsättningar att bebyggas med en förskola i två våningar och åtta avdelningar.

Föreslagen ny användning bedöms vara lämplig på platsen om angöring från Stenkilsgatan ordnas och hänsyn till grönområdet tas.

Kontoret anser därför att ett planarbete som prövar möjligheten för verksamhetens bedrivande på platsen kan påbörjas.

SLUT