

Handläggare
Helena Persson
Telefon 08-27237**Till**
Stadsbyggnadsnämnden

Startpromemoria för planläggning av Hjulsta trafikplats, del av Akalla 4:1 i stadsdelarna Akalla och Tensta (trafikområde)

Förslag till beslut

Stadsbyggnadsnämnden beslutar att planarbete påbörjas.

Amanda Horwitz
StadsbyggnadsdirektörMonika Joelsson
AvdelningschefLouise Heimler
Enhetschef

SAMMANFATTNING

Detaljplanens syfte är att möjliggöra för breddning av på- och avfartsramper till E18 samt en ny ramp från Förbifart Stockholm till E18 genom en ny trafikögla. Syftet är att skapa en funktionell och robust trafiklösning på platsen och värna områdets befintliga värden och minimera negativ påverkan på dessa.

Förbifart Stockholm är ett av de stora infrastrukturprojekt som kommer att prägla huvudstadens tillväxt och utveckling. Genom projekten nya E18 och Förbifart Stockholm skapas regionens största trafikplats i Hjulsta trafikplats där två europavägar kommer att korsa varandra. Förbifarten kommer genom sin storlek och omfattning att på ett påtagligt sätt förändra landskapet. Förslaget är inte i enlighet med översiktsplanen då området är utpekad som ett framtida omvandlingsområde, där utveckling kan ske med blandad bebyggelse. Ett utökat trafikområde bedöms behövas för ökad kapacitet i vägnätet. Planarbetet ska därför utreda hur detta kan möjliggöras utan för stor negativ påverkan på närområdet, stadens utvecklingsmöjligheter och stadens trafikflöden.

Under planarbetet behöver olika intressen vägas mot varandra för att möjliggöra både en robust trafikplats samt rekreations- och naturvärden inom Järvafältet och Igelbäckens kulturresevat. Knäckfrågor under planprocessen kommer framför allt vara att minska barriäreffekterna, säkerställa natur- och kulturvärden samt minska bullerpåverkan på närområdet.

Stadsbyggnadskontoret föreslår att stadsbyggnadsnämnden beslutar att påbörja planarbete.

StadsbyggnadskontoretFleminggatan 4
Box 8314
104 20 Stockholm
Telefon 08-508 27 300
stadsbyggnadskontoret@stockholm.se
start.stockholm

UTLÅTANDE

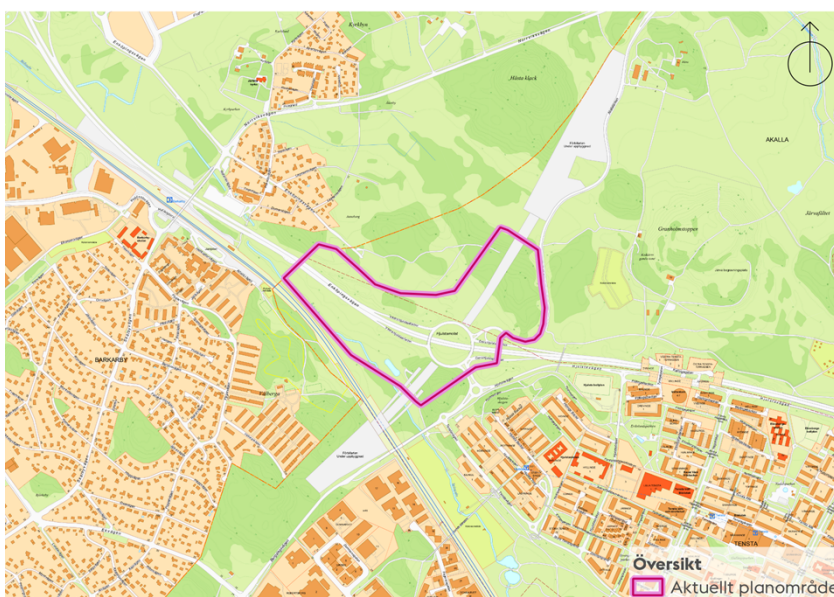
Syfte

Detaljplanens syfte är att möjliggöra för breddning av på- och avfartsramper till E18 samt en ny ramp från Förbifart Stockholm till E18 genom en ny trafikögla. Syftet är att skapa en funktionell och robust trafiklösning på platsen och värna områdets befintliga värden och minimera negativ påverkan på dessa.

Bakgrund

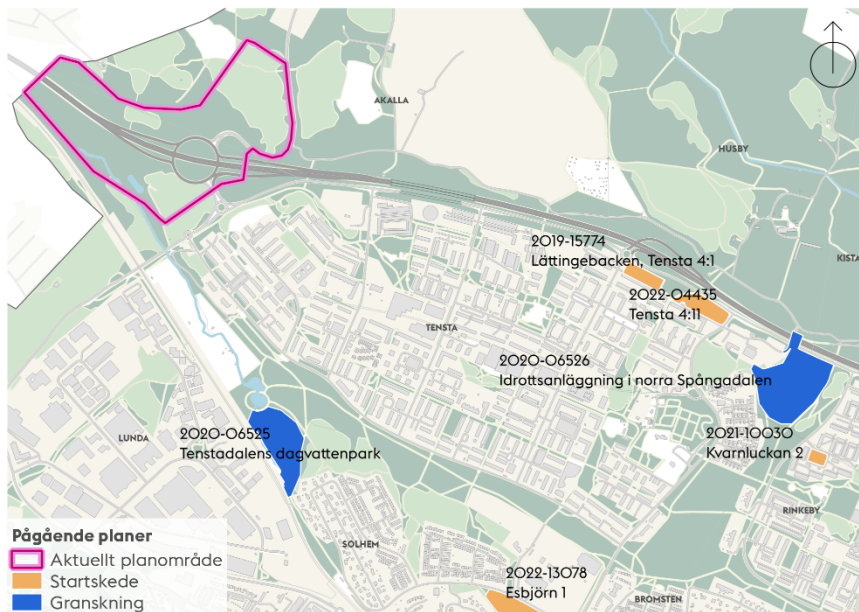
Plandata

Planområdet är ca 30 ha och ligger inom fastigheten Akalla 4:1. Mot söder avgränsas området delvis av järnvägen och mot sydost ligger Hjulsta stadsfront, mot nordost Igelbäckens kulturresevat med ny begravningsplats och i väst kommungränsen mot Järfälla.



Karta som visar planområdets läge och preliminära avgränsning.

Pågående detaljplaner i området



Karta som visar planområdets läge och preliminära avgränsning samt pågående detaljplaner och program i närområdet.

Detaljplan för Tenstadalens dagvattenpark, dnr 2020-06525. Planen syftar till att möjliggöra en utbyggnad av dammar för rening samt fördröjning längs Bällstaån. Detaljplanen är i granskningsskedet.

Detaljplan för Lättingebacken, dnr 2019-15774. Syftet med detaljplanen är att möjliggöra uppförande av flerbostadshus med cirka 140 bostäder. Detaljplanen är i startskedet.

Detaljplan för Tensta 4:11, dnr 2022-04435. Syftet med detaljplanen är att möjliggöra uppförande av flerbostadshus med cirka 150 bostäder och LSS-boende. Detaljplanen är i startskedet.

Detaljplan för idrottsanläggning i norra Spångadalen, dnr 2020-06526. Detaljplanen innebär planläggning för idrottsändamål. Planen är i granskningsskedet.

Detaljplan för Kvarnluckan 1 och 2, dnr 2021-10030. Syftet med detaljplanen är att möjliggöra uppförande av flerbostadshus med cirka 60 bostäder. Detaljplanen är i startskedet.

Detaljplan för Esbjörn 1, dnr 2022-13078. Syftet med detaljplanen är att möjliggöra nya flerbostadshus samt radhus med cirka 300 bostäder. Detaljplanen är i startskedet.

Gällande detaljplaner

För området gäller detaljplan för Förbifarten, Trafikplats Hjulstamotet dnr 2009-20807. För området gäller även detaljplan för Hjulstavägen, dnr 1999-08897. Detaljplanerna reglerar användningarna trafikområde, skyddsområde samt natur inom aktuellt område. Genomförandetiden har gått ut för båda planerna. Utbyggnaden planeras delvis ske inom områden som inte är planlagd.

Markägoförhållanden

Marken ägs av Stockholms stad.

Relaterade beslut och styrande dokument**Riksintressen**

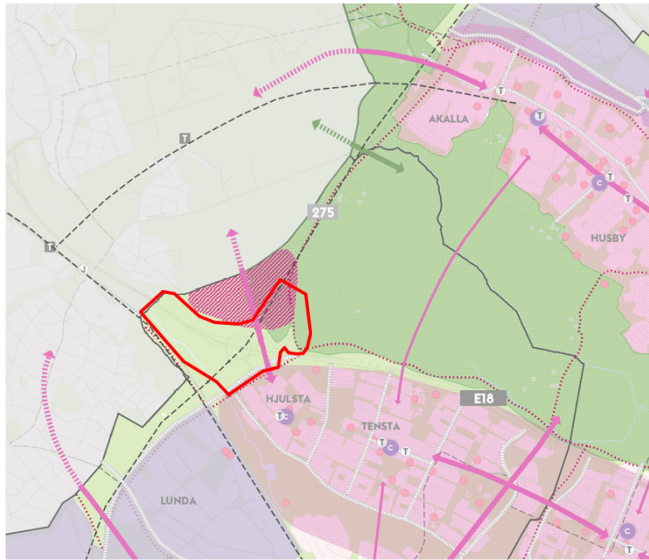
E18 är utpekad väg av riksintresse och för Hjulsta trafikplats finns en riksintresseprecisering. Även Förbifart Stockholm är utpekad som en framtida väg av riksintresse.

Översiktsplan

Enligt översiktsplanen har området vid Hjulsta trafikplats, som gränsar till Järfälla kommun, mycket stora stadsutvecklingsmöjligheter. Området kan utvecklas med blandad bebyggelse och stärka kopplingen till Barkarbystaden och Barkarby station i Järfälla. Enligt översiktsplanen ingår området också i stadens gröna infrastruktur av betydelse för biologisk mångfald. Området ingår också i den regionalt viktiga Järvakilen. Enligt översiktsplanen ska *en livskraftig grön infrastruktur och blåstruktur med rik biologisk mångfald ska upprätthållas och stärkas. Funktioner med regional betydelse för den biologiska mångfalden ska särskilt beaktas.*

Översiktsplanens utbyggnadsstrategi *Tillvarata långsiktig stadsutvecklingspotential* är aktuell. För att säkerställa en hållbar utveckling och framtida potential måste enskilda projekt ses i ett större sammanhang så att långsiktiga mål och stadsbyggnadsinsatser inte försvåras eller blir omöjliga.

Förslaget är inte i enlighet med översiktsplanen då området är utpekad som ett framtida omvandlingsområde, där utveckling kan ske med blandad bebyggelse.



Översiktsplanens lokala utvecklingsmöjligheter för området kring Hjulsta trafikplats. Planområdet markerat med rött.

Stockholms byggnadsordning

Planområdet ligger intill stadsbyggnadskaraktären storskalig stadsdel. De storskaliga stadsdelarna präglades av modernismens idéer om separering av olika funktioner, grönska och en strävan efter ljus och luft i stadsrummen. Vid förändringar i de storskaliga stadsdelarna ska det eftersträvas att trafiksäkra miljöer förenas med ökad trygghet och orienterbarhet i stadsrummet.

Nuvarande förhållanden

Markanvändning

Området utgörs av naturmark med öppna gräsytor och skog samt trafikområde. Inom och omkring området pågår omfattande ombyggnationer. Ny begravningsplats anläggs för närvarande vid Granholmstoppen på Järvafältet. Andra utbyggnadsprojekt som pågår i den sydvästra delen av kulturreseptatet är arbetet med Förbifarten, flytten av Södra Akallalänken och bostadsbebyggelsen vid Tenstaterrassen.

Stadsbild och karaktär

Planområdet angränsar till Barkarbystaden i Järfälla i norr, i öster mot Järvafältet, i söder mot bostadsområdet Hjulsta och i väster mot Mälarbanan. Trafikplatsen i Hjulsta är en av Förbifart Stockholms fyra trafikplatser i Stockholm och området präglas av storskalig trafikinfrastruktur som dominerar det öppna kulturlandskapet.



Vy mot söder över Hjulsta trafikplats 2021. Hjulstas bebyggelse i övre delen av bilden.



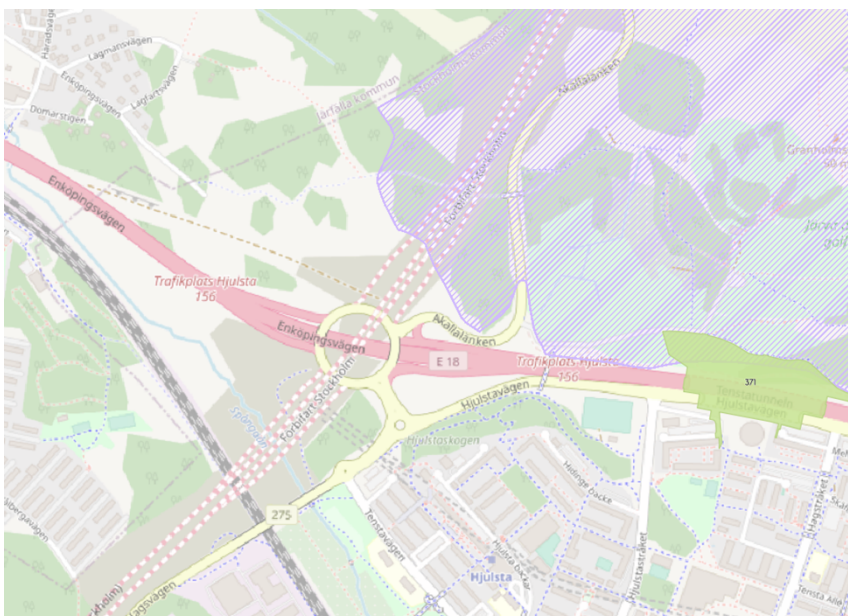
Hjulsta trafikplats som den gestaltades i planhandlingarna i gällande detaljplan.

Kulturmiljö

De planerade åtgärderna angränsar till och inkräktar delvis på Igelbäckens kulturreservat. Järvafältet med Igelbäckens kulturreservat utgör en bevarad rest av ett äldre jord- och skogsbrukslandskap. Kulturlandskapet präglas av öppna fält, trädbevuxna kullar och skogsområden. Gårdarna, som är uppförda från 1600-talets slut till 1800-talets slut och oftast har föregåtts av en förhistorisk boplats, ligger på kullarna eller i skogsbrynen. Kulturreservatet är en del av det storskaliga kulturlandskapet. Värdena i kulturlandskapet uttrycks bland annat genom bevarade odlingslandskap, gårdarna, en sällsynt stor mängd fornlämningar samt vägstrukturer och vattendrag med tusenårig kontinuitet.



Igelbäckens kulturreservat. Tensta vattentorn syns till höger.



Igelbäckens kulturreservat utgörs idag av skrafferat område.

Området är det största fornlämningsområdet i kommunen och här finns en rik sammansättning av fornlämningar från bronsålder fram till yngre järnålder samt en stor andel lämningar från förhistorisk tid. Kulturlandskapet med fornlämningarna i sin rätta miljö är unikt för Stockholmstrakten. Kulturreseptatet bör betraktas som Stockholms stads i särklass bäst bevarade kulturlandskap sett till de tusentals år som människan brukat landskapet.

De planerade åtgärderna angränsar till de kulturhistoriskt värdefulla miljöerna i Tensta. Tensta besitter som helhet ett stort byggnadshistoriskt värde och är klassificerat som värdefullt område enligt Stadsmuseet.

Miljö

Järvafältet ingår som en del i den regionala Järvakilen och utgör regionens längsta grönkil. Järvafältet ingår också i stadens sammanhängande nätverk av ekologiskt särskilt betydelsefulla områden (ESBO). Delar av fältet ingår i Igelbäckens kulturreseptat. Ett stort värde ligger i att området är ett stort och sammanhängande strövområde samt en spridningsväg för växter och djur. På fältet finns rika möjligheter till sport och friluftaktiviteter.

Större delen av planområdet ligger i Bällstaåns tekniska avrinningsområde. En liten del av den nordöstra delen ligger i Igelbäckens avrinningsområde.

Störningar och risker

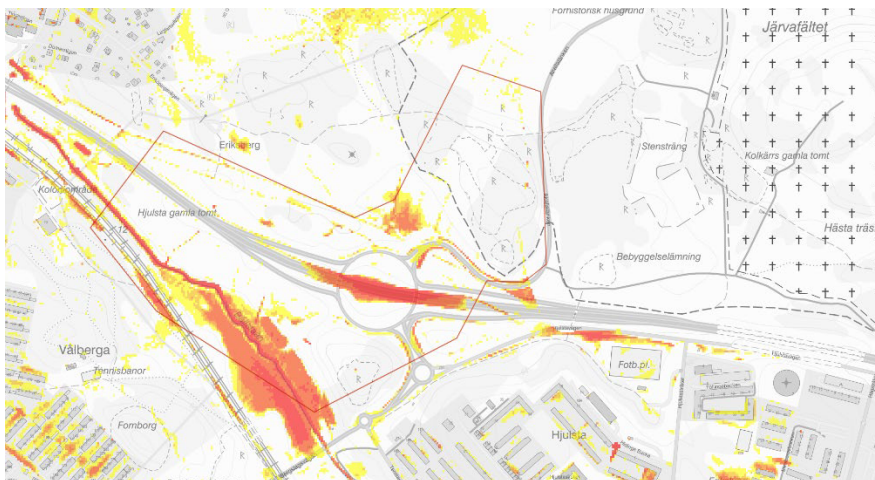
Området utsätts för luftföroreningar från trafiken på E18 och Hjulsta trafikplats. Det är höga halter av partiklar (PM10) och kvävedioxider (NO2) i områdena närmast vägen.

Området är även utsatt för trafikbuller från Hjulsta trafikplats och E18. Bullerpåverkan kommer att öka i samband med ökad trafik från Förbifarten.

Stora delar av planområdet består av lera, men även morän och fast berg förekommer. Vid bostäder på lermark intill vägar finns risk för att passerande trafik orsakar vibrationer i byggnaderna.

E 18 är utpekad som primär rekommenderad väg för farligt gods. Väg 275, Akallalänken, är sekundär led för farligt gods.

Skyfallsmodellering för Stockholms stad visar att det idag finns platser inom planområdet där det riskerar att samlas vatten vid ett kraftigt skyfall.



*Skyfallskartering – maxdjup (Stockholm Vatten och Avfall, 2022 enligt Bällstaåmodellen)
Ungefärligt planområde markerat med röd linje.*

Planförslaget

Förslag som ligger till grund för detaljplanen

Planerade åtgärder är breddning av avfartsrampen västerifrån på E18 till cirkulationen i trafikplatsen, ett nytt läge för påfartsrampen från cirkulationsplatsen till E18 västgående riktning samt en klöverbladsformad ramp från Förbifart Stockholm norrgående riktning till E18 västgående riktning. Den nya trafiköglan föreslås lokaliseras nordost om cirkulationsplatsen. Åtgärder längs E18 planeras även genomföras i Järfälla kommun och dessa åtgärder samverkar i att utöka kapaciteten för trafikflödena.



Orangea ytor visar föreslagna nya trafikytor. Skräfferad yta visar område som ianspråkats.

Planförslagets konsekvenser

Bostadsförsörjning

I översiktsplanen för Stockholms stad är området vid trafikplats Hjulsta utpekad som ett framtida omvandlingsområde, där utveckling kan ske med blandad bebyggelse och med möjlighet till att stärka kopplingen till Barkarbystaden och Barkarby station. Även om staden för närvarande inte bedriver någon aktiv planering bedömer kontoret att det finns förväntningsvärden för användningen av markområdet. Det är därför väsentligt att intrånget och konsekvenserna av Trafikverkets vägområde begränsas för att inte omöjliggöra en framtida stadsutveckling av området.

En socialt sammanhållen stad

Förbifart Stockholm och E18 kommer att bli och har viktiga funktioner för transporter på en nationell nivå, men stora trafikanläggningar riskerar att bli barriärer i stadsväven. Möjligheten att kompensera och minska barriäreffekten behöver studeras, genom att bland annat titta på hur fotgängare och cyklister kan röra sig över barriärerna. Goda möjligheter till mellankommunala gång- och cykelvägar mellan målpunkter i Stockholms stad, såväl i kulturreseptatet som i bebyggelseområdena, och Barkarbystaden i Järfälla behöver säkerställas.

Trygghet

Förslaget till detaljplan kan påverka tryggheten i området negativt genom att bullernivåerna ökar inom Järvafältet, vilket kan leda till att färre personer rör sig i områdena längs Förbifarten och E18. Åtgärder som ökar tryggheten kring Hjulsta trafikplats behöver studeras under planarbetet

Jämställdhet

Jämställdheten bedöms inte påverkas av planförslaget.

Kulturmiljö i en växande stad

Kontoret bedömer att berörda delar av Igelbäckens kulturreseptat behöver upphävas i och med föreslagna åtgärder. För ett upphävande krävs synnerliga skäl enligt miljöbalken. I detta sammanhang kan bedömningen att de föreslagna åtgärderna är av riksintresse för kommunikationer innebära att det finns synnerliga skäl för ett upphävande av delar av reseptatet. För att motivera ett upphävande behöver åtgärderna utformas så att de gör minsta möjliga skada på kulturmiljön samt på natur- och rekreationsvärden och regional och kommunal infrastruktur. Det är av största vikt att kommande planläggning utreder alla möjligheter till att minska markåtgången och skador på kulturmiljön samt natur- och rekreationsvärden, såväl inom som utanför kulturreseptatet. Det är

också av största vikt att Trafikverket tar fram förslag på kompensationsåtgärder med en sådan inriktning att de bidrar till att syftet med det skyddade området kan uppnås eller, om detta inte är möjligt, skydd av områden med liknande naturvärden i närområdet.

Det är angeläget att de kulturlämningar och kulturlandskap, som finns inom området, sparas i största möjliga utsträckning och att det säkerställs att människor kan besöka platsen, till exempel genom en gångtunnel. Även om det därigenom skulle vara möjligt att besöka enskilda kulturlämningar innanför öglan, bedömer kontoret att området i övrigt inte kommer att bibehålla några kvaliteter för allmänheten.

Arkitektur och gestaltning

Den föreslagna utformningen kommer att förstärka platsens karaktär som storskalig trafikinfrastruktur och kontoret ser att ett mer attraktivt och stadsmässigt sammanhang bör skapas mot den befintliga bebyggelsen i Hjulsta och den eventuella framtida stadsutvecklingen i området. Åtgärderna behöver utformas så att de gör minsta möjliga påverkan på stads- och landskapsbilden och så att infrastrukturens barriäreffekt i landskapet minskas. Planläggningen ska inledas med en stads- och landskapsbildsanalys.

Trafik och mobilitet

För att få en helhetsbild och bättre förståelse för den planerade utbyggnadens konsekvenser för stadens utvecklingspotential behöver kumulativa effekter av den ökade trafikens påverkan på trafikflöden på stadens vägnät redovisas i kommande samrådsunderlag. Förutom simuleringar för Hjulsta trafikplats behöver trafikanalysen innefatta trafikplatser i Vinsta och Akalla samt beskriva konsekvenser för det kommunala trafiknätet i trafikplatsernas närområde. Detta för att få en bättre förståelse för den planerade utbyggnadens helhetsverkan när det gäller framtida trafikflöden.

Staden bedömer att en förbättring av kapaciteten vid Hjulsta trafikplats är nödvändig och att de nu föreslagna åtgärderna är de som i nuvarande situation kan vara de mest rimliga. Om kapacitetsproblem uppstår i trafikplatsen kan framkomligheten för bland annat kollektivtrafiken och yrkestrafiken påverkas negativt i delar av västerort.

Grön och vattennära stad

En bra samordning krävs mellan de statliga myndigheterna och bolagen som planerar för ny infrastruktur vid Hjulsta, i syfte att minimera såväl anspråk på stadens mark som intrång i natur-, kultur- och rekreationsvärden, inklusive den kommunala och regionala grönsstrukturen.

Kulturliv, idrott och rekreation

Järvafältet är ett av Stockholms stora rekreationsområden och planförslaget innebär att del av Igelbäckens kulturresevat utgår ur reservatet. Planförslaget bedöms ge negativ påverkan på kulturliv och rekreation genom ytterligare bullerstörningar från vägtrafiken. Konsekvenserna för detta behöver utredas och åtgärder vidtas vid bullerkällan för att minska störningarna på Järvafältet för att inte påverka vistelse- och rekreationsmöjligheterna negativt.

Klimat, miljö, hälsa och säkerhet

Planförslaget ska redovisa möjligheten att klara beslutade miljö- och klimatmål på såväl regional som nationell nivå.

Trafikverket behöver under planprocessen redovisa bullerdämpande åtgärder för att området kring Järvafältet och framför allt begravningsplatsen inte utsätts för bullernivåer som påverkar upplevelsen att visats inom begravningsplatsen eller rekreationsområdet negativt.

Det ökade flödet av dagvatten från Hjulsta trafikplats behöver hanteras inom projektet så att tillskottet av dagvatten inte bidrar till ökad risk för översvämningar i Bällstaån. Hanteringen av trafikdagvatten ska även säkerställa att miljö kvalitetsnormer kan följas i mottagande recipient.

Teknisk försörjning

Svenska Kraftnät planerar parallellt för markförläggning av en 400 kV kraftledning som kommer att passera Hjulsta trafikplats. Staden önskar en bättre samordning mellan de statliga myndigheterna och bolagen i syfte att minimera anspråken på stadens mark. Den planerade infrastrukturens påverkan på landskapsbild och natur- och kulturvärden behöver minimeras i största möjliga utsträckning. Kontoret bedömer att samlokalisering av infrastruktur behöver ske.

Planprocess

Process

Planarbetet avses att bedrivas med utökat förfarande. Nästa tillfälle som ärendet ska redovisas för stadsbyggnadsnämnden blir vid redovisning inför nytt ställningstagande efter plansamrådet.

Undersökning av betydande miljöpåverkan

Stadsbyggnadskontoret bedömer att detaljplanens genomförande kan antas medföra sådan betydande miljöpåverkan som avses i 6 kap. miljöbalken att en miljöbedömning behöver göras. De

aspekter som gör att planen kan antas medföra betydande miljöpåverkan bedöms vara:

Naturvärden

Anläggande av nya av- och påfartsramper samt breddning av vägen medför att väganläggningen hamnar närmare naturmiljöer med påtagliga och höga värden, både inom och utanför kulturreseptatet. Området är en del av Järvakilen som fyller en viktig regional funktion både som rekreatiionsområde och som spridningsstråk för växter och djur. Åtgärderna innebär kumulativa effekter genom intrång och störningar i kulturreseptatet och i delar av en grön kil som är känsligt för fragmentering och som sedan tidigare påverkats av kumulativa effekter från E4 Förbifart Stockholm. Stora negativa effekter ur naturvärdessynpunkt bedöms uppstå.

Ingrepp i Igelbäckens kulturreseptat

Berörda delar av Igelbäckens kulturreseptat, inklusive ytan innanför trafiköglan i nordost, behöver upphävas i och med föreslagna åtgärderna. Miljökonsekvensbeskrivningen behöver utreda och redovisa förutsättningar för ett upphävande av en del av kulturreseptatet, inklusive konsekvenser, skyddsåtgärder och kompensationsåtgärder enligt 7 kap. 7 § och 16 kap. 9 § miljöbalken. Redovisningen av konsekvenser behöver hantera projektets totala påverkan på, och intrång i, kulturreseptatet, både under byggtid och efter projektets färdigställande. Förslag till skyddsåtgärder ska redovisas både för bygg- och driftskede.

Underlag till undersökningen om betydande miljöpåverkan har inhämtats från Stadsmuseet, miljöförvaltningen och Storstockholms brandförsvar.

Tidplan

Under förutsättning att erforderligt underlag för detaljplanens framtagande levereras enligt uppsatt projekttidplan, samt att det under planprocessen inte tillkommer nya omständigheter som inte kunnat förutses, bedöms följande tidplan kunna realiseras:

Start-PM	december 2023
Samråd	december 2024
Granskning	oktober 2025
Godkännande SBN	februari 2026
Antagande KF	maj 2026

Planavtal

Planavtal har tecknats med Trafikverket för att täcka kontorets kostnader i samband med upprättande av detaljplanen.

STADSBYGGNADSKONTORETS SAMMANVÄGDA STÄLLNINGSTAGANDE

Förbifart Stockholm är ett av de stora infrastrukturprojekt som kommer att prägla huvudstadens tillväxt och utveckling. Genom projekten nya E18 och Förbifart Stockholm skapas regionens största trafikplats i Hjulsta trafikplats där två europavägar kommer att korsa varandra. Förbifarten kommer genom sin storlek och omfattning att på ett påtagligt sätt förändra landskapet. Förslaget är inte i enlighet med översiktsplanen då området är utpekad som ett framtida omvandlingsområde, där utveckling kan ske med blandad bebyggelse. Ett utökat trafikområde bedöms behövas för ökad kapacitet i vägnätet. Planarbetet ska därför utreda hur detta kan möjliggöras utan för stor negativ påverkan på närområdet, stadens utvecklingsmöjligheter och stadens trafikflöden.

Under planarbetet behöver olika intressen vägas mot varandra för att möjliggöra både en robust trafikplats samt rekreations- och naturvärden inom Järvafältet och Igelbäckens kulturresevat. Dialog ska föras med Järfälla kommun för att uppnå en helhetsbild av stadsutvecklingsmöjligheterna i området. Planprocessen behöver fokusera på hur negativa konsekvenser kan mildras och i viss mån kompensera den påverkan som det utökade trafikområdet innebär. Knäckfrågor under planprocessen kommer framför allt vara att minska barriäreffekterna, säkerställa natur- och kulturvärden samt minska bullerpåverkan på närområdet.

I samband med planarbetet förordar stadsbyggnadskontoret att Trafikverket justerar sin riksintresseprecisering i enlighet med detaljplanens innehåll, så att inte onödigt stora ytor tas med.

Stadsbyggnadskontoret föreslår att stadsbyggnadsnämnden beslutar att påbörja planarbete.

SLUT