

**Handläggare**  
Martin Bretz  
Telefon 08-508 27 527**Till**  
Stadsbyggnadsnämnden

## **Startpromemoria för planläggning av Gångaren 12, S:t Görans sjukhus, i stadsdelen Stadshagen (vård)**

### **Förslag till beslut**

Stadsbyggnadsnämnden beslutar att planarbete påbörjas.

Anette Scheibe Lorentzi

Stadsbyggnadsdirektör

Monika Joelsson

Avdelningschef

Karin Norlander

Enhetschef

### **SAMMANFATTNING**

Detaljplanen syftar till att möjliggöra en utveckling av S:t Görans sjukhus, ett av Stockholms innerstads två akutsjukhus, samt att sjukhusområdet ska bli en miljö väl integrerad i Kungsholmens stadslandskap. Ny bebyggelse ska anpassas till verksamhetens behov och platsens förutsättningar, med inriktningen att anläggningar tillsammans ska skapa en bra helhet med höga vistelsevärden i sjukhusmiljön.

S:t Görans sjukhus fyller en samhällsviktig funktion och en utveckling av sjuk- och vårdverksamheten är positiv för hela staden. Stadsbyggnadskontoret bedömer att avvägningar i planprocessen kommer att handla om byggnadsvolymers omfattning och deras påverkan på kulturmiljön. Planförslaget innebär att ett antal befintliga byggnader med kulturhistoriskt värde föreslås rivas. Detta kommer att studeras i planarbetet.

Fastigheten ägs av Region Stockholm.

Stadsbyggnadskontorets samlade bedömning är att projektet har goda förutsättningar att möjliggöra en utveckling av sjuk- och vårdverksamhet och samtidigt öppna upp området och tillföra urbana kvaliteter i stadsdelen.

Stadsbyggnadskontoret föreslår att stadsbyggnadsnämnden beslutar att planarbete påbörjas.

**Stadsbyggnadskontoret**Fleminggatan 4  
Box 8314  
104 20 Stockholm  
Telefon 08-508 27 300  
stadsbyggnadskontoret@stockholm.se  
stockholm.se

## UTLÅTANDE

### Syfte

Syftet med planen är att möjliggöra en utbyggnad av befintlig sjukvårdsverksamhet. Sjukhusområdet ska även bättre integreras med stadsdelen, med levande gaturum längs Sankt Göransgatan samt gångstråk och passager som kopplar området till omgivande stads kvarter. Ny bebyggelse ska tillsammans med befintliga byggnader bilda en god helhet inom området, som även ska harmoniera med omgivande stadsbebyggelse.

Verksamheten är en för staden samhällsviktig funktion. Planförslaget är en del i ett långsiktigt arbete att utveckla regionens sjuk- och vårdverksamhet. Planarbetet ska sträva efter att skapa en resilient och attraktiv sjukhusmiljö med effektiva logistik- och parkeringslösningar för befintliga och kommande behov.

### Bakgrund

#### Plandata

Fastigheten Gångaren 12 omfattar cirka 92 000 kvm och ligger i stadsdelen Stadshagen. På fastigheten bedrivs idag sjuk- och vårdverksamhet i flertalet byggnader. Planområdets exakta avgränsning fastställs under planprocessen.



*Ungefärligt planområdet markerad med röd linje.*

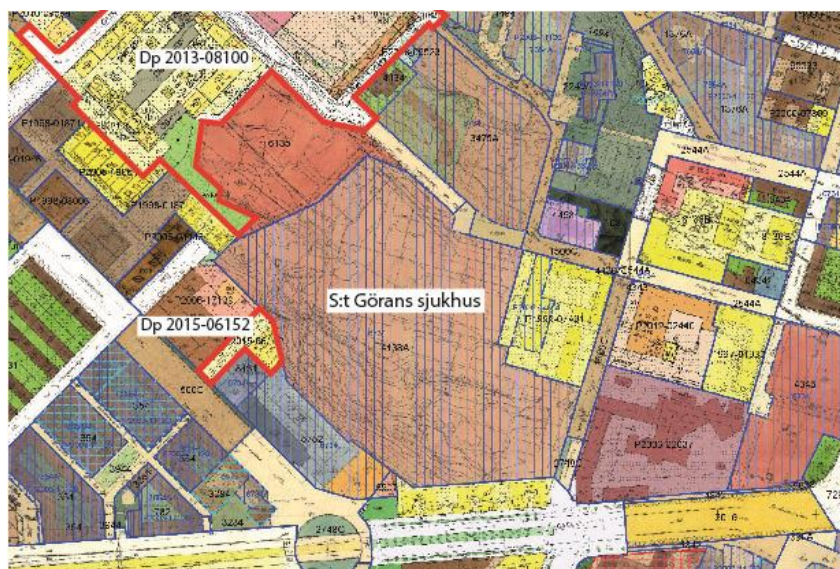
#### Gällande detaljplaner

För fastigheten gäller del av stadsplan PL4138A från år 1954, PL6135 från år 1966, PL3475A från år 1948 samt tilläggsplan

PL6734 från år 1967. Detaljplanen föreskriver gatumark och allmänt ändamål, inom vilket vård ingår. Tilläggsplanen reglerar byggnaders djup.

#### Pågående detaljplaner i området

Det finns inga pågående detaljplaner i närområdet. I direkt anslutning till aktuellt planområde sker om- och nybyggnationer enligt gällande detaljplan för Stadshagen, Dp 2013-08100 (laga kraft år 2018), samt Gångaren 10 Dp 2015-06152 (laga kraft år 2019).



*Närliggande detaljplaner som nyligen fått laga kraft markerade med röd linje.*

#### Markägoförhållanden

Gångaren 12 ägs av Stockholm Läns Landstingskommun. Locum är byggaktör. Båda är en del av Region Stockholm.

#### Övergripande beslut och styrande dokument

##### Översiktsplan

Planförslaget överensstämmer med översiktsplanen där aktuell plats ingår i ett område med blandad stadsbebyggelse där omfattande komplettering föreslås. I Stadshagen pågår stadsutveckling och området har stora möjligheter till förtätning med en blandning av bostäder, arbetsplatser, parker och service. Sankt Göransgatan är utpekad som stadsgata av lokal karaktär.

##### Riksintressen

Planområdet ligger inom riksintresse för kulturmiljövården för Stockholms innerstad med Djurgården (AB 115). Riksintresset uttrycks bland annat i malmarnas tidigaste bebyggelse. Särdrag som

präglar Stockholm är fronten mot vattnet, vyer och siktlinjer samt stadens siluett.

Aktuell plats berörs av hindersfritt område kopplat till riksintresset för Bromma flygplats.

#### Program

Västra Kungsholmen genomgår, i enlighet med program (dnr. 1999-08608) beslutat i stadsbyggnadsnämnden 2002, en omvandling till en stadsdel med tätare bebyggelse och ett mer blandat innehåll. Sankt Göransgatan föreslås i programmet få en rakare stäckning för att möjliggöra ny bebyggelse utmed gatan.

#### Nuvarande förhållanden

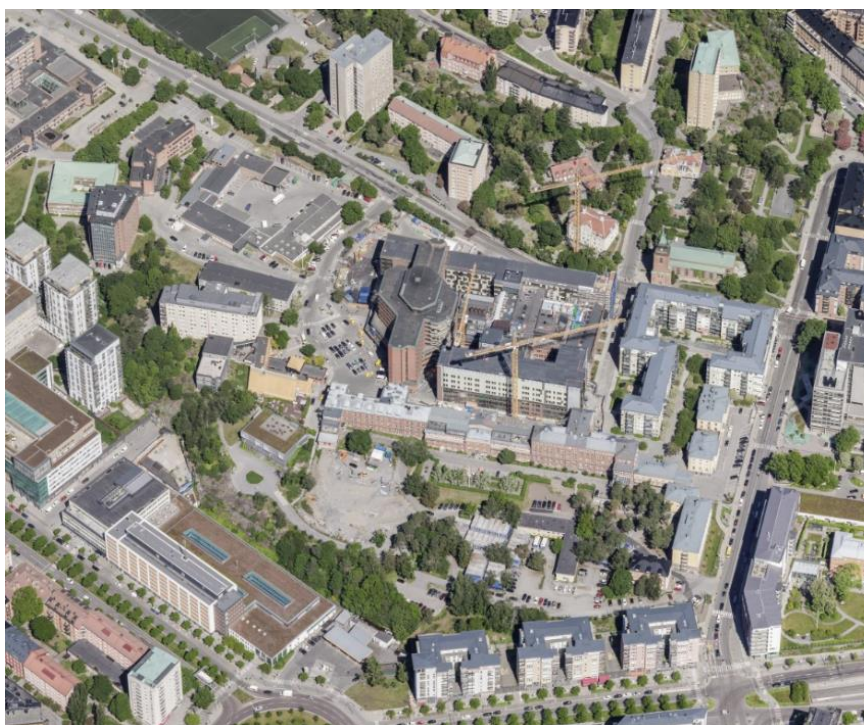
##### Stadsbild

Sjukhusområdet är beläget centralt på en av de högsta höjdryggarna på Kungsholmen. Förbi området passerar Sankt Göransgatan som förbinder de centrala delarna av Fridhemsplan med de västra delarna av Stadshagen. Sjukhusbebyggelsen utgör en del av Kungsholmens stadssilhuett och byggnadsvolymerna accentuerar de topografiska förhållanden som råder på platsen. Området tjänade länge som stadsnära rekreationsområde men är idag ianspråktaget av sjukhusbebyggelse från olika epoker samt parkeringsytor. Området upplevs som en enklav i staden.



*Vy från Långholmen, med dagens synliga byggnader inom sjukhusområdet markerade. Siffror anger byggnadsnummer (se karta på sidan 10) (stadsbyggnadskontoret).*





*Flygvy från söder över S:t Görans sjukhusområde  
(stadsbyggnadskontoret).*

Området i sig uppvisar delvis stora höjdskillnader, där de södra delarna, med ett parkstråk, ligger betydligt lägre än de delar som angränsar mot Sankt Göransgatan i norr. Mot Sankt Göransgatan ligger en långsträckt, nyligen uppförd, sjukhusbyggnad.

#### Kulturmiljö

S:t Görans sjukhus uppfördes under andra halvan av 1800-talet. Sjukhuset bestod ursprungligen av tre sjukhusbyggnader samt en huvudbyggnad och en flygel sammanbundna av korridorer. I början av 1900-talet byggdes sjukhuset ut till ett modernt lasarett. Under 1940- och 1950-talen genomfördes en ny större modernisering och sjukhuset kompletterades med flera nya byggnader.

I början av 1980-talet påbörjades bygget av den nya kirurgibygnaden som blev sjukhusets huvudbyggnad. Byggnaden som stod färdig 1985 innebar att större delen av den ursprungliga 1880-talsbebyggelsen nu rivits.



*Restaurangbyggnad ritad av Ralph Erskine. Markerad som nr. 08, se karta på sida 10 (stadsbyggnadskontoret).*

Restaurangbyggnaden inom området, ritad av Ralph Erskine, är blåklassad av Stadsmuseet vilket innebär att byggnaden är synnerligen värdefull från historisk, kulturhistorisk, miljömässig eller konstnärlig synvinkel. Flera byggnader är grönklassade eller gulklassade. Grönklassning innebär att en byggnad är särskilt värdefull från historisk, kulturhistorisk, miljömässig eller konstnärlig synvinkel. Gulklassning innebär att en byggnad är av positiv betydelse för stadsbilden eller av visst kulturhistoriskt värde. Några byggnader är inte klassificerade av Stadsmuseet.

Den arkitektoniska samhörigheten mellan byggnaderna längs Sankt Göransgatan bildar en tydlig ensemble av högklassig tegelarkitektur i stadsrummet. De bidrar också till förståelsen av sjukhusets tidigare utbredningsområde. Bland andra ingår den grönklassade byggnaden nr. 09 i den ensemblen och bedöms ha hög arkitektonisk verkshöjd.

#### Kollektivtrafik

Fastigheten har mycket god tillgång till kollektivtrafik med närhet till tunnelbanestationen Stadshagen via en uppgång i nära anslutning till området i väster samt en uppgång ifrån Fridhemsplans tunnelbanestation på den närbelägna Mariebergsgatan. Endast buss 56 passerar på Sankt Göransgatan där den stannar längs gatan, med en hållplats vid sjukhusets entré.



*Vy mot sjukhusets huvudentré sedd ifrån Sankt Göransgatan. En del av logistikcentralen syns till höger (stadsbyggnadskontoret).*

#### Biltrafik, angöring och utryckning

Dagens sjukhusområde domineras av hårdgjorda ytor där biltransporter av olika slag ges företräde för andra trafikanter och funktioner. Besökare per bil kan parkera på besöksparkering inom området, där det finns såväl markparkering som garage.

Taxiangöring kan göras direkt till sjukhusets huvudentré, till akutmottagningen, eller till psykakutens entré. Angöring för godstransporter görs till den för ändamålet anpassade (u-formade) logistikbyggnad som vetter mot Sankt Göransgatan.

Ambulanstransporter kör in och ut via Sankt Göransgatan.

#### Miljö och natur

I södra sjukhusområdet finns ett naturområde med en bergssluttning som utgör ett karakteristiskt inslag i stadsbilden. Naturområdet är av värde för den biologiska mångfalden och är även viktigt som promenadstråk för besökare och boende i området. Tillgängligheten är bristfällig med få gångvägar och branta lutningar.

När sjukhuset byggdes ut på 1920-talet anlades en formträdgård inom sjukhusområdet. Den äldsta delen av sjukhusparken har med tiden tagits i anspråk för ny bebyggelse och parkeringsplatser. Delar av sydslutningens berg med partier av friväxande tallar finns kvar.

#### Vattenfrågor

Planområdet ingår i sekundär skyddszon för östra Mälarens vattenskyddsområde, för vilket särskilda skyddsföreskrifter gäller.

#### Vård

Region Stockholm har ett stort behov av att kunna utveckla och modernisera sjukhuset. Framförallt behöver akutsjukvård och psykiatrisk vård kunna möta framtida vårdbehov. Mellan 2016–2021 har två nya byggnader uppförts och sammanfogats med den befintliga huvudbyggnaden. Dessa byggnader har stöd i gällande detaljplan. I den ena byggnaden ryms bland annat en ny

akutmottagning med ambulansangöring direkt från Sankt Göransgatan.

Service, idrott och kultur

Fastigheten har nära tillgång till det serviceutbud som finns inom området kring Fridhemsplan. Apotek och restaurangverksamhet finns inom sjukhusområdet.

Teknisk försörjning

Tekniska frågor som ska utredas i planarbetet är främst kopplade till områdets energiförsörjning. Ett flertal ledningar för distribution av fjärrvärme och fjärrkyla i området måste också beaktas.

### **Planförslaget**

Förslaget syftar till att S:t Görans sjukhus ska kunna utveckla befintlig verksamhet för vård och att sjukhusområdet, bättre integrerad med stadsdelen. Planarbetet kommer att studera sjukvårdsverksamhetens utvecklingsbehov avseende om- och nybyggnation i sin helhet.

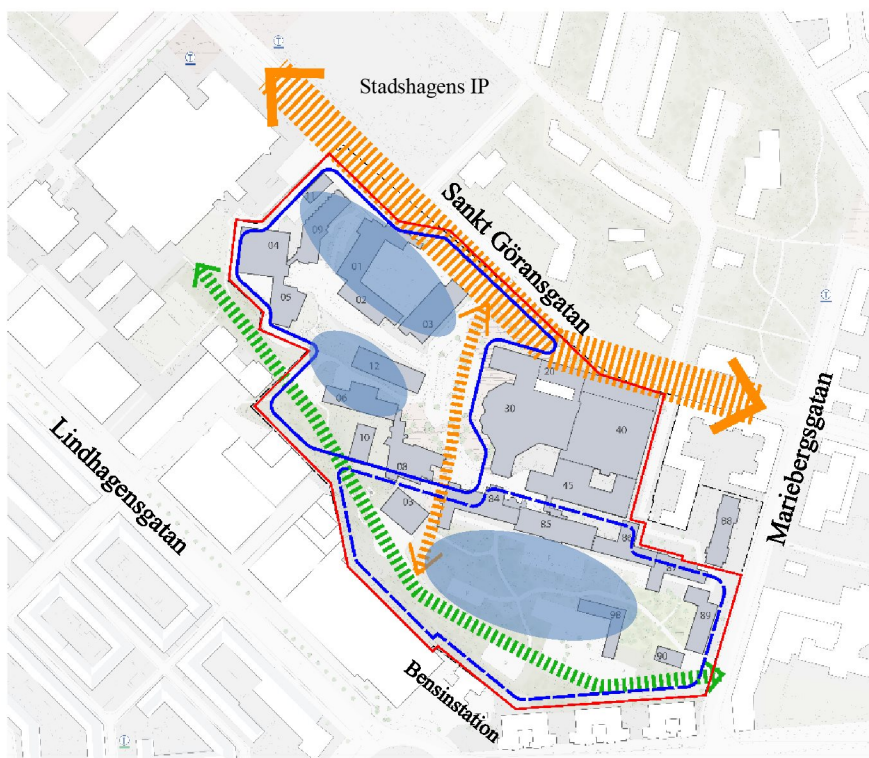
Locum planerar att bygga ut S:t Görans sjukhus etappvis för att kunna möta verksamhetens behov över tid. Planarbetet behöver därför studera hela sjukhusområdet med etappindelningar av om-, ny- och tillbyggnader.

Inom utvecklingsområde 1 (se bild nedan) ska möjlighet för både nya och utökade vårdfunktioner, innehållande bland annat psykiatrisk vård, utredas. Inom området planeras också ett nytt logistikcentrum som ska försörja hela sjukhusområdet.

Inom utvecklingsområde 2 utreds möjlighet för nya vårdfunktioner, som till exempel en ny byggnad för strålbehandling.

Detaljplanen kan behöva delas upp i delområden med olika genomförandetid. Målet är att detaljplanen ska innehålla och möjliggöra alla moment av sjukhusets utveckling.





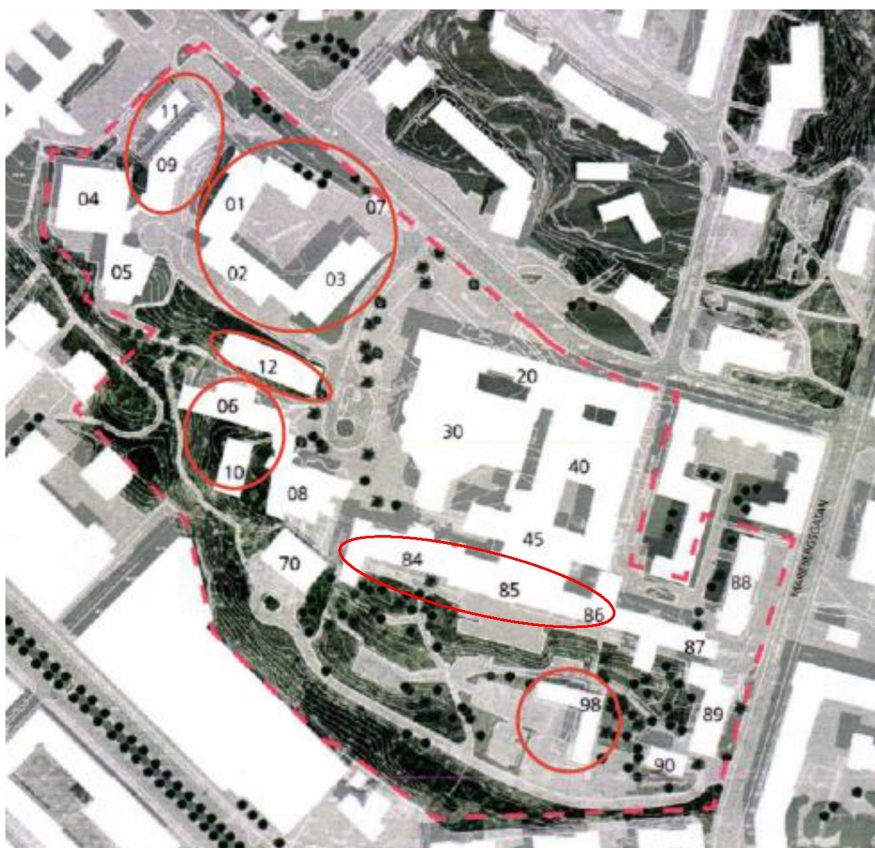
*Situationsplan med plangräns i rött. Heldragen blå linje = utvecklingsområde 1. Streckad blå linje = utvecklingsområde 2. Ljusblå cirklar = platser som ska studeras med ny bebyggelse. Grön pil = koppling genom området till omgivande stads kvarter som ska utvecklas. Orange mindre pil = koppling inom området som ska utvecklas. Orange större pil = Sankt Göransgatan som ska utvecklas (stadsbyggnadskontoret).*

#### Arkitektur och kulturhistoria

Nya byggnader ska vara väl gestaltade och framhäva sjukhuset som bärande samhällsfunktion. Byggnaderna ska passa in i stadens silhuett med ett medvetet förhållningssätt till Stadsdagens höjdrygg, samt bidra till en varierad gatumiljö längs Sankt Göransgatan. Inom planarbetet behöver avvägningar göras kring å ena sidan önskemål om att utveckla funktioner för vård inom området, och å andra sidan att bevara byggnader med kulturhistoriskt värde.

För att uppfylla sjukhusverksamhetens långsiktiga behov kommer byggnader av visst kulturhistoriskt värde behöva rivas. Inom utvecklingsområde 1 är en förutsättning för utbyggnad av vårdfunktioner och logistikcentrum att nuvarande logistikbyggnader 01–03 (gulklassade av stadsmuseet) och 07 rivs.

Av de övriga byggnader som ska utredas för rivning eller ombyggnad är hus 09 och 85 grönklassade och hus 06, 84 och 86 gulklassade av Stadsmuseet.



*Byggnader (inom röd ring) som under planprocessen kommer studeras gällande behov av rivning eller ombyggnad (Locum).*



*Anders Tengbom ritade under 1950- och 1960-talen ett flertal byggnader på sjukhusområdet, bl.a. befintlig logistikcentral, hus 02–03 till höger i bild samt psykiatribyggnaden, hus 04–05, med högdelen synlig till vänster i bild (stadsbyggnadskontoret).*

#### Angöring, parkering och logistik

Avgörande för sjukhusets verksamhet är väl fungerande infrastruktur för transporter, parkering och hantering av varor och gods. En ambition för planarbetet är att finna lösningar för detta



inom fastighetens gränser, där prioritering ges till gående inom samt till och från området.

#### Markanvändning

Områdets läge intill den utpekade stadsgatan Sankt Göransgatan innebär en potential för fastigheten att innehålla funktioner utöver sjukhusverkssamhet såsom handel, kontor, hotell eller andra serviceinriktade verksamheter. Idag utgör den relativt nybyggda byggnaden mot Sankt Göransgatan en långsträckt fasad som tar en lång sträcka av gaturummet i anspråk utan att nämnvärt bidra till en levande eller trygg gatumiljö. Nya byggnader mot Sankt Göransgatan ska därför ha en uttalat urban karaktär med levande bottenvåningar. Under planarbetet ska också studeras hur miljön inom Gångaren 12 kan bli orienterbar, tillgänglig och trygg.



*Sankt Göransgatan österut. Sjukhusbyggnad invigd 2016, till höger (stadsbyggnadskontoret).*

#### Sjukhusområdets utveckling

Vårdverksamhetens framtida behov av utbyggnad på lång sikt behöver studeras. En planering av området måste studera helheten där hela områdets logistik ses över. Idag upplevs området rörigt och bilar ges företräde. Under planarbetet kommer en tidsplanering med skedesindelningar för sjukhusets utveckling arbetas fram. Preliminärt kommer utvecklingen huvudsakligen att ske i två steg där området närmast Sankt Göransgatan utvecklas först ("utvecklingsområde 1" enligt situationsplan), följt av det södra området som idag består av park, skog och parkeringsytor ("utvecklingsområde 2" enligt situationsplan).

#### Gatustruktur och kopplingar

Under planprocessen kommer Sankt Göransgatans sträckning att studeras. Västra Kungsholmen genomgår en omvandling i enlighet

med det beslutade programmet för området. Där föreslås bland annat att Sankt Göransgatan ska få en rakare stäckning förbi fastigheten för att möjliggöra ny bebyggelse utmed gatans norra sida. Planarbetet ska utreda i vilken utsträckning detta är förenligt med nya föreslagna funktioner inom Gångaren 12. Under planarbetet ska det även utredas hur sjukhusets behov kan samordnas med ambitionerna att åstadkomma en attraktiv och funktionell stadsmiljö anpassad för gång- och cykeltrafik.

#### Natur och parkmiljö

Bevarande av natur och parkmiljö med fokus på sammanhängande gröna kopplingar ska ske enligt intentionerna i arbetet med Stadshagens detaljplan. Parker ska utformas utifrån sjukhusets behov med inriktning på rekreativ miljö.



*Områdets lägre södra del, med natur och gångvägskoppling som mynnar i asfalterad vändplan. Vy mot väster (stadsbyggnadskontoret).*

### Planförslagets konsekvenser

#### En växande stad

##### Näringsliv och kompetensförsörjning

Ett fungerande Stockholm förutsätter att nödvändiga samhällsfunktioner byggs ut i takt med en ökande befolkning. Planförslaget bidrar till att viktig yta för sjuk- och vårdverksamhet avsätts för att skapa en väl fungerande stad och goda livsmiljöer också på lång sikt. En utveckling av S:t Görans sjukhus bedöms bidra till ett tillskott av arbetsplatser och publika verksamheter.



### Kulturmiljö i en växande stad

Befintliga kulturmiljövärden inom sjukhusområdet, med hänsyn till miljön som helhet och enskilda byggnader, kan komma att påverkas av ny bebyggelse. Några byggnader kommer behöva rivras vid ett genomförande, vilket medför att befintliga kulturhistoriska värden, främst av Stadsmuseet gulklassade byggnader, går förlorade. Konsekvenser för kulturmiljön ska studeras under planprocessen.

### En sammanhängande stad

#### En socialt sammanhållen stad

S:t Görans sjukhus är ett av två akutsjukhus i innerstaden. En vidareutveckling av vårdverksamheten inom Gångaren 12 är positiv för staden då den stärker verksamheten och kan ge stockholmarna ännu bättre service på nära håll.

Ett väl utarbetat planförslag bedöms kunna bidra till att minska befintliga barriäreffekter i stadsstrukturen och skapa förutsättningar för en mer sammanhängande stadsdel.

#### Jämställdhet

En samhällsviktig verksamhet centralt placerad i staden, i kombination med god tillgänglighet till kollektivtrafik, underlättar för alla stadens invånare att besöka, eller arbeta på, sjukhuset.

#### Trygghet

Enligt stadens trygghetsmätning finns en större otrygghet bland kvinnor än män i det offentliga rummet. Med byggnader som vänder sig mot gatan kan Sankt Göransgatus gaturum stärkas och bli tryggare. Genom att arbeta med siktlinjer och byggnaders placering och utförande kan orienterbarheten i området öka och det kan också tydliggöra sjukhuset som målpunkt på Kungsholmen. Planförslaget bedöms medföra positiva konsekvenser för jämställdheten och trygghet i området med fler ”ögon på gatan”.

#### Trafik och mobilitet

Placeringar och antal in- och utfarter till området ska studeras i syfte att skapa harmonisk och trafiksäker miljö.

### God offentlig miljö

#### Arkitektur och gestaltning

Nya byggnaders arkitektur blir en ny årsring i sjukhusområdets historia och kan bli ett positivt bidrag till stadsmiljön.

Ett väl utarbetat planförslag bedöms även kunna bidra till att både sjukhusområdet och Sankt Göransgatan blir attraktiva sammanhållna offentliga rum med tydliga kopplingar till omgivande stadsstruktur. Stadsbyggnadskontoret bedömer att det är möjligt att inom sjukhusområdet hysa både väl fungerande

sjukhusverksamhet i en tilltalande miljö och urbana funktioner i stadsliknande kvarter närmast Sankt Göransgatan.

### **En klimatsmart och tålig stad**

#### Grön och vattennära stad

Detaljplanen bedöms kunna bidra till ökad biologisk mångfald genom åtgärder i grönområden och till förbättrad hantering av skyfall, mikroklimat och minimering av värme-ö-effekter genom en markplanering som beaktar sjukhusområdet i sin helhet.

#### Klimat, miljö, hälsa och säkerhet

Ett väl utarbetat planförslag bedöms i ett livscykelperspektiv kunna bidra till minskade utsläpp av koldioxid genom bland annat anpassning till krav på nya byggnaders miljöstandard.

#### Teknisk försörjning

Planförslaget bedöms förbättra sjukhusets tekniska försörjning då planarbetet kommer studera verksamhetens behov i sin helhet och långsiktigt.

## **Planprocess**

### **Process**

Planarbetet genomförs med standardförfarande och nästa tillfälle som ärendet behandlas i stadsbyggnadsnämnden blir vid ställningstagande efter plansamråd.

### **Tidigare ställningstaganden i ärendet**

Stadsbyggnadsnämnden beslutade 2014-02-06 att påbörja planarbete för Stadshagen, Dp 2013-08100. S:t Görans sjukhus ingick i detaljplan Stadshagen till och med samråd 2016.

### **Undersökning om betydande miljöpåverkan**

Underlag till undersökningen om betydande miljöpåverkan har inhämtats från Stadsmuseet, miljöförvaltningen och Storstockholms brandförsvaret. Stadsbyggnadskontoret bedömer att detaljplanens genomförande inte kan antas medföra sådan betydande miljöpåverkan som avses i 6 kap. miljöbalken att en miljöbedömning behöver göras.

### **Tidplan**

Utförande av underlag för detaljplanens framtagande levereras enligt uppsatt projekttidplan samt att det under planprocessen inte tillkommer eller uppdagas nya omständigheter, som inte kunnat förutses, förväntas följande tidplan:

Start-pm  
Samråd

26 maj 2021  
mars, 2022

Redovisning av plansamråd och  
ställningstagande inför granskning  
Granskning  
Antagande

juni, 2022  
februari, 2023  
november, 2023

### **Planavtal**

Planavtal har tecknats med Region Stockholm genom Locum AB för att täcka kontorets kostnader i samband med upprättande av detaljplanen.

## **STADSBYGGNADSKONTORETS SAMMANVÄGDA STÄLLNINGSTAGANDE**

Ett fungerande Stockholm förutsätter att samhällsfunktioner byggs ut i takt med befolkningsutvecklingen. Förslaget är i linje med översiktsplanens stadsbyggnadsmål och utbyggnadsstrategi samt programmet för Nordvästra Kungsholmen.

Stadsbyggnadskontoret anser att en utveckling av området är lämplig då det kan möjliggöra en utveckling av en för staden samhällsviktig funktion. Ett väl utarbetat planförslag bedöms även kunna bidra till ett mer levande gaturum längs med Sankt Göransgatan och till att sjukhusområdets barriäreffekt kan minska. En effektiv distribution av funktioner inom sjukhusområdet som helhet kan frigöra förutsättningar för att ge området närmast Sankt Göransgatan en urban karaktär med flertalet funktioner utöver ren sjukhusverksamhet. Nya väl gestaltade byggnader längs Sankt Göransgatan kan bidra till att sjukhusverksamheten blir tydligare läsbar i stadsdelen.

Eftersom flera byggnader som studeras att rivas har kulturmiljövärden av gulklassning av Stadsmuseet, är ställningstaganden kring kulturmiljövärdena under planarbetet viktiga.

Stadsbyggnadskontorets samlade bedömning är att projektet har goda förutsättningar att tillföra stadskvalitéer och bidra till att Stockholm fortsättningsvis kan växa.

Stadsbyggnadskontoret föreslår att stadsbyggnadsnämnden beslutar att planarbete påbörjas.

**SLUT**