

Handläggare
Susanne Arvidsson
Telefon 08-508 27372**Till**
Stadsbyggnadsnämnden

Startpromemoria för planläggning av Brandstegen 1 och del av Midsommarkransen 1:1 i stadsdelen Midsommarkransen (skola och cirka 40 lägenheter)

Förslag till beslut

Stadsbyggnadsnämnden beslutar att planarbete påbörjas.

Anette Scheibe Lorentzi

Bo Bergman

Susanne Werlinder

Sammanfattning

Planområdet ingår i *Program för Aspudden och Midsommarkransen*, april 2013 (Dnr 2011-08257-53). Föreslagen markanvändning i aktuell detaljplan utgår från programmet. Planområdet omfattar fastigheten Brandstegen 1 och delar av Midsommarkransen 1:1 i Midsommarkransen. Planens syfte är att möjliggöra en ny skola för cirka 900 elever på fastigheten Brandstegen 1 (före detta Hägerstens brandstation) samt delar av bakomliggande parkmark (Enbacken). Syftet är även att möjliggöra ny bostadsbebyggelse innehållande cirka 40 lägenheter nordost om korsningen Bäckvägen/Tellusborgsvägen. I projektet ingår även ombyggnad av delar av Tellusborgsvägen och Bäckvägen samt korsningen Tellusborgsvägen/Bäckvägen i syfte att skapa mer stadsmässigt gestaltade och trafiksäkra gator.

Fastigheterna ägs idag av Stockholms stad. SISAB har meddelats markanvisning för Brandstegen 1 och del av Midsommarkransen 1:1 i syfte att uppföra skola. Platsen för bostäder inom Midsommarkransen 1:1 avses markanvisas till byggherre under planprocessen.

StadsbyggnadskontoretFleminggatan 4
Box 8314
104 20 Stockholm
Telefon 08-508 27 300
stadsbyggnadskontoret@stockholm.se
stockholm.se

Delar av planområdet ligger inom riksintresse för kulturmiljövården, LM-staden. Stadsmuseet anser att området har höga kulturhistoriska värden och fastigheten Brandstegen 1 är grönklassad. Planens genomförande förutsätter att delar av brandstationens byggnader rivs. I programarbetet för Midsommarkransen och Aspudden gjordes avvägningen att det kommunala intresset att anlägga en skola väger tyngre än värdet att spara samtliga brandstationens byggnader. Ställningstagandet kvarstår. Stadsbyggnadskontoret bedömer att det är möjligt att utforma planförslaget så att platsens kulturhistoriska värden fortsatt är avläsbara genom att exempelvis hänsyn tas till karaktärsskapande värden, befintlig stadsbild och till de byggnader som bevaras.

Del av Enbacken behöver tas i anspråk för att tillgodose behovet av skolgård. Stadsbyggnadskontoret bedömer det möjligt under förutsättning att parken och skolgården bildar ett sammanhängande rum och att ytorna för park och skolgård kan samnyttjas. Lämplig avgränsning, gestaltning av parken, skolgården och gränzonen mellan dessa samt vad samnyttjande innebär kommer utredas.

Stadsbyggnadskontoret bedömer att detaljplanens genomförande inte kan antas medföra sådan betydande miljöpåverkan att en miljöbedömning behöver göras.

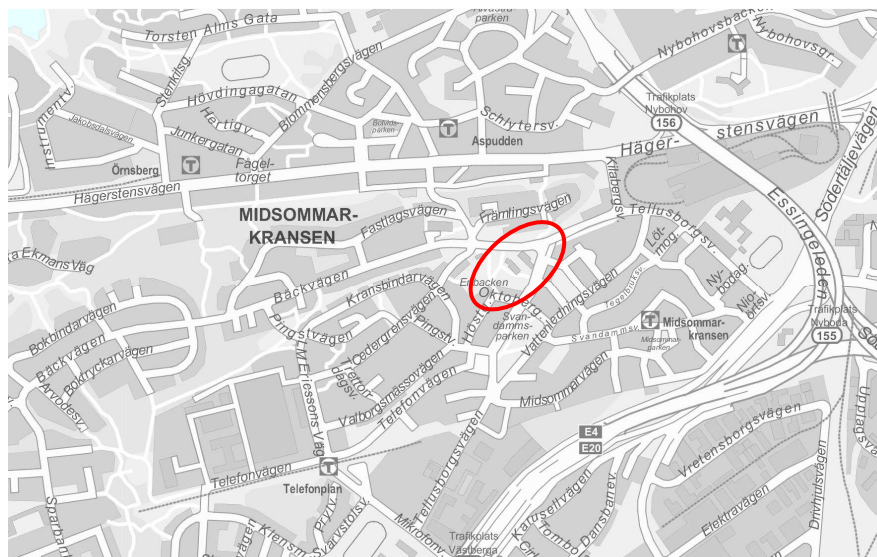
Planen föreslås upprättas med normalt planförfarande med förmodat antagande under andra kvartalet 2016.

Utlåtande

Bakgrund och syfte

Planområdet ingår i programområdet för Aspudden och Midsommarkransen. Behovet av skola och förskolor är stort och dessa projekt prioriteras nu när detaljplaner upprättas. Syftet med aktuell detaljplan är att möjliggöra en ny skola för cirka 900 elever på fastigheten Brandstegen 1 (före detta Hägerstens brandstation) samt delar av bakomliggande parkmark (Enbacken). Syftet är även att möjliggöra ny bostadsbebyggelse innehållande cirka 40 lägenheter nordost om korsningen Bäckvägen/Tellusborgsvägen. I projektet ingår även ombyggnad av delar av Tellusborgsvägen och Bäckvägen samt gatornas korsning.

Brandförsvaret lämnade brandstationen vid årsskiftet 2009/2010. Sedan dess förvaltas den av fastighetskontoret, på uppdrag av exploateringskontoret, och hyrs ut på korta kontrakt i väntan på exploatering.

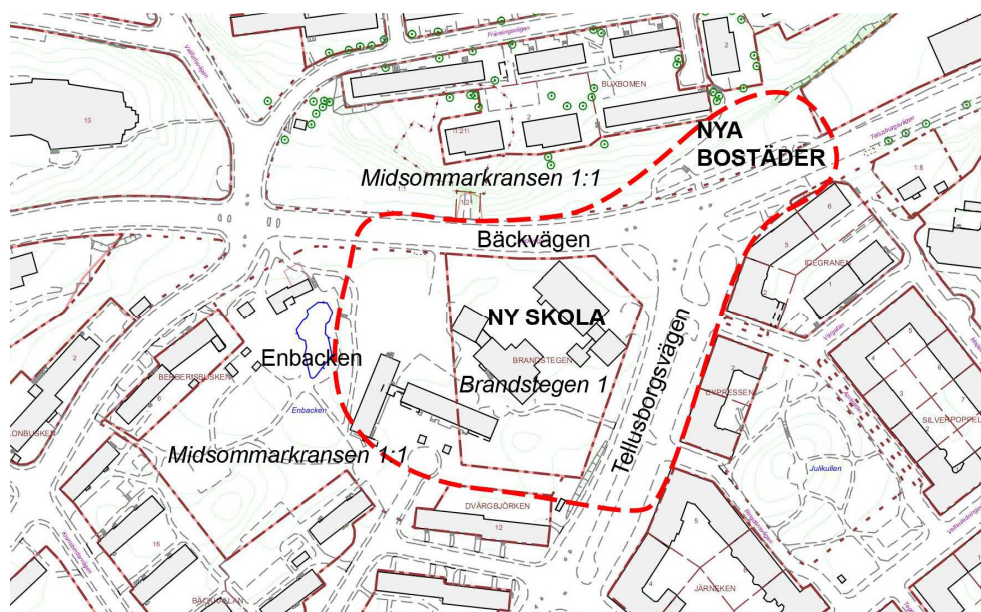


Röd cirkel illustrerar planområdets lokalisering i stadsdelen Midsommarkransen.

Plandata

Planområdet omfattar fastigheten Brandstegen 1 och delar av Midsommarkransen 1:1. Fastigheterna ägs av Stockholms stad.

I projektet kommer studier utanför planområdet att göras i syfte att ta ett helhetsgrepp gällande Enbackens, Tellusborgsvägen och Bäckvägens utformning även om förändringarna inte kräver planändring.



Ungefärlig avgränsning av planområdet samt huvudsaklig markanvändning.

Tidigare ställningstaganden

Översiktsplan

För Midsommarkransen gäller översiktsplanens strategi om att fortsätta stärka centrala Stockholm, vilken bland annat innebär att utveckla en mer sammanhållen stadsmiljö i närförorterna. Det övergripande målet är att skapa en tätare, mer sammanhållen, mer mångsidig och levande stadsmiljö. Samtidigt ska värdet av den kulturhistoriska och karaktärsskapande bebyggelsen beaktas, liksom betydelsen av attraktiva parker och naturområden. Förbättrad rörlighet för gång- och cykeltrafik och minskade barriärer mellan olika stadsdelar är också prioriterat.

Program för området

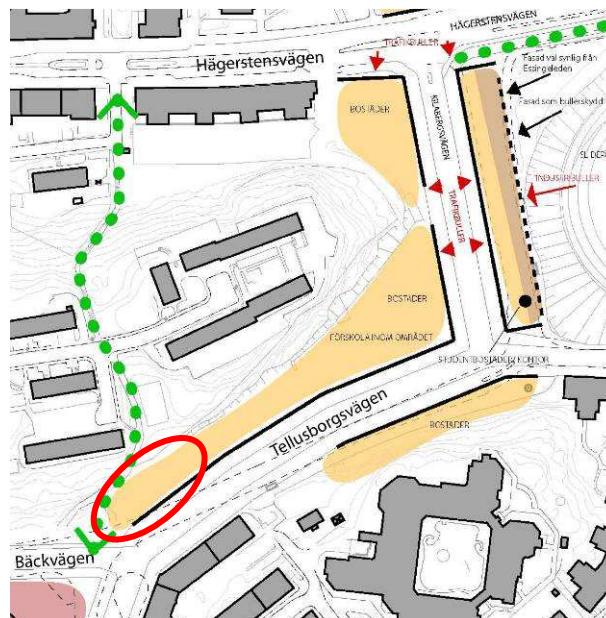
Planområdet ingår i *Program för Aspudden och Midsommarkransen*, april 2013 (Dnr 2011-08257-53). På Brandstegen 1 föreslås en skola. Del av Enbacken behöver tas i anspråk till skolgård. En bollsportsanläggning som kan nyttjas även kvällar och helger bör anläggas på skolgården. Förslaget hindrar inte att skolans lokaler hyrs ut till kulturverksamhet eller annan verksamhet.

I programmets avvägning mellan de kulturhistoriska värdena och det kommunala intresset att anlägga en skola ansågs behovet av en skola väga tyngre. Utbildningsförvaltningen ser svårigheter i att omvandla befintliga byggnader till skolbyggnader. Vagnhallen föreslås att bevaras medan övriga byggnader rivs. Skolans lokalisering motiveras genom platsens centrala läge i stadsdelen, att fastigheten ägs av staden och att det på platsen går att ordna en tillräckligt stor skolgård. I programmet gjordes även avvägningen mellan att bevara hela Enbacken eller ta delar i anspråk för skolgård. Det allmänna intresset att möjliggöra en skola har även här ansetts väga tyngre än att bevara hela parken. Parken förutsätts rustas och stärkas och skolgården är tänkt att vara tillgänglig för allmänhet kvällar och helger.



Bilden är hämtad från programmet för *Aspudden och Midsommarkransen*. Den visar exempel på hur Brandstegen 1 skulle kunna disponeras. Överförd parkmark till skolgård redovisas inte. Bilden visar också viktiga stråk genom parken och siktlinjen mot vagnhallen som bör beaktas.

I programmet föreslås ny bebyggelse mellan korsningarna Kilabergsvägen/Hägerstensvägen och Bäckvägen/Tellusborgsvägen samt omläggning av Tellusborgsvägen öster om korsningen med Bäckvägen och ändrad utformning av korsningen Bäckvägen/Tellusborgsvägen. Delar av bebyggelseområdet ingår i aktuell detaljplan.



Bilden visar ny bebyggelse längs Tellusborgsvägen och Kilabergsvägen är hämtad från programmet för Aspudden och Midsommarkransen.

Röd ring illustrerar den del av den nya bebyggelsen som ingår i aktuell plan.

Gällande planer

Brandstegen 1 omfattas av stadsplan P1 2620 (laga kraft 1942-01-19) vilken i huvudsak anger markanvändningen allmänt ändamål (A). Enbacken, Tellusborgsvägen och Bäckvägen omfattas av stadsplan P1 1986A (laga kraft 1938-04-22) vilken anger markanvändningarna park eller planterad allmän plats och gatumark. Platsen för ny bostadsbebyggelse samt korsningen Bäckvägen/Tellusborgsvägen omfattas av stadsplan P1 5358 (laga kraft 1961-01-16), vilken anger markanvändningen park, allmän plats och gatumark. Samtliga genomförandetider har gått ut.

Pågående detaljplanearbete förskolor

Planarbete för två förskolor pågår i Aspudden och Midsommarkransen i syfte att täcka behovet som finns i stadsdelarna.

Kommunala beslut i övrigt

Exploateringsnämnden beslutade 2013-08-29 §14 att:

1. Anvisa mark för skola inom fastigheten Brandstegen 1 och del av Midsommarkransen 1:1 till SISAB (Skolfastigheter i Stockholm AB).
4. Exploateringsnämnden ger kontoret i uppdrag att fortsätta utredningsarbetet för område vid kv Brandstegen (inriktningsbeslut).
5. Exploateringsnämnden begär att stadsbyggnadsnämnden upprättar detaljplaner i enlighet med tjänsteutlåtandet.

Kulturmiljö

Brandstegen 1 och Enbacken ingår i riksintresset för kulturmiljövärden, den så kallade LM-staden. Brandstationen omnämns dock inte särskilt i varken motivet eller uttrycket för till riksintresset.

Enligt Stockholms stadsmuseums klassificering ligger Brandstegen 1 och Enbacken inom *"Område där särskild uppmärksamhet bör ägnas åt kulturhistoriska värden"*. Fastigheten Brandstegen 1 bedöms enligt stadsmuseets som *"Bebyggelse med särskilt högt kulturhistoriskt värde"* (grön klassificeringsfärg).

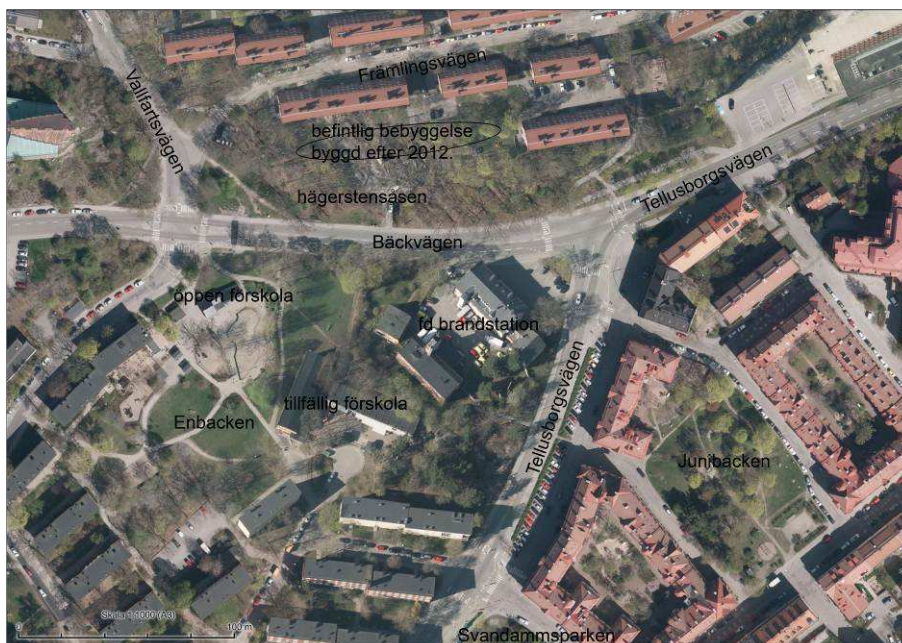
Pågående studier i stadsdelen

Exploateringskontorets pågående arbete med riktlinjer för park- och gatukaraktärer inom Midsommarkransen och Telefonplan kommer utgöra underlag i detaljplanen.

Förutsättningar

Nuvarande markanvändning

Den före detta Hägerstens brandstation hyrs idag ut till verksamheter. I anslutning till Enbacken parken, söder om Brandstegen 1, ligger en kommunal förskola uppförd med tidsbegränsat bygglov. I Enbacken finns en byggnad för öppen förskola. I ett till parken angränsande flerbostadshus finns en förskola, vilken använder en mindre del av parken som gård. Platsen för föreslagen ny bostadsbebyggelse består idag av en öppen gräsyta och cykelväg.



Ortofoto 2012. Bebyggelsen i anslutning till Främlingsvägen är vid tiden inte byggd.

Stadsbild och kulturmiljövärden

Planområdet är lokaliserat i skärningspunkten mellan tydliga stads- och landskapskaraktärer. LM-stadens stadsplan är från 1928 och kan beskrivas som smalhus i park. Planens konsekvent placerade huskroppar skapar väldefinierade gaturum och sammanhängande gemensamma gårdar. Mark möter byggnad genom att parkmarken går ända fram till huslivet, vilket innebär omarkerade fastighetsgränser. Det sammanhållande stadsbyggnadselementet utgörs av öppna sammanhängande gräsytor, sparad och förädlad naturmark samt variationer i terrängen. I norr ansluter Hägerstensåsens karaktäristiska landform med ett dominant inslag av ek och ädellöv mellan den terränganpassade bebyggelsen. I öster ansluter Mid-sommarkransens äldre kvartersstad med slutna terränganpassade kvarter.

Brandstationen uppfördes efter en ändring av den ursprungliga stadsplanen för LM-staden, där området var tänkt för fortsatt bostadsbyggande. Brandstationen har ett högt kulturhistoriskt värde med en funktionspräglad och tidstypisk karaktär samt ett betydande arkitektoniskt värde. Byggnaderna är välbevarade både exteriört och interiört. Att Brandstationens vagnhall verkar som fondmotiv på Tellusborgsvägen präglar stadsbilden på ett positivt sätt.

Tellusborgsvägen och Bäckvägen är idag breda och har karaktär av transportrum, med en upplevelse av motorfordonstrafikens prioritet.



*Fotot visar brandstationens
vagnhall.*

Gator och trafik

Bäckvägen och Tellusborgsvägen är huvudstråk för cykeltrafik. Gång- och cykelbanor finns längs Tellusborgsvägen. Längs Bäckvägen finns gångbanor och cykling sker i blandtrafik.

Planområdet är lokaliserat cirka 400 - 500 meter från Midsommarkransens respektive Aspuddens tunnelbanestationer. Ett antal busslinjer trafikerar Tellusborgsvägen och Bäckvägen och hållplatser finns i anslutning till planområdet.

Bäckvägen och Tellusborgsvägen utgör huvudgator och har idag cirka 9900 respektive 13400 fordonsrörelser/dygn. Trafiken förväntas öka något i samband med programmets genomförande. På Bäckvägen och delar av Tellusborgsvägen finns busskörfält.

Korsningen Tellusborgsvägen/Bäckvägen är idag utformad som trevägskorsning. Korsningen är y-formad och biltrafikanter från Tellusborgsvägen söderifrån lämnas företräde från Bäckvägen. Behov finns att se över korsningens utformning både ur gestaltungs- och trafiksäkerhetsperspektiv.



Fotot visar delar av Tellusborgsvägen. Till höger i ses Midsommarkransens äldre kvartersstad och till vänster ligger Brandstegen 1.

Park och natur

Park

I Midsommarkransen råder brist på tillgång till park och stadsdelen har procentuellt sett mycket låg andel värdefull friyta. Enbacken utgör en av stadsdelens kvartersparker. Den fungerar primärt som en lekpark. Förskolor använder parken i sin verksamhet och förskolan i angränsande bostadshus använder delar av parken som gård. Parken har även viktiga sociala och kulturella värden och utgör en grön oas och mötesplats. Den genomkorsas av ett större stråk som binder samman Aspudden och Midsommarkransen. Stråket är dock otydligt och behöver förbättras både utifrån en tydligare orienterbarhet och gröna samband. Även entréerna till parken är otydliga bland annat genom att byggnaden för den öppna förskolan blockerar siktlinjen in i parken.

Parkens landskapsmässiga värden utgörs i huvudsak av den öppna samlande gräsytan i kombination med sparade träd och berghällar samt frånvaron av gränsmarkeringar i förhållande till husen.



Fotot visar delar av Enbacken.

Natur

Sparade tallar, lindar och ekar kompletterade med parkträd återfinns såväl i parkmiljöer som i gaturummens förgårdsmark och inom Brandstegen 1. Till höger om brandstationens vagnhall står en bredkronig jätteek av klass 3-värde. I den sydvända slänten norr om Bäckvägen finns värdefull ekmiljö och torrbacke.

Skolor i Aspudden och Midsommarkransen

I Aspudden och Midsommarkransen finns idag tre permanenta och en tillfällig grundskola. I Midsommarkransen finns ett kommunalt gymnasium. Utbildningsförvaltningen har uttryckt behov av en ny kommunal skola för 800-900 elever i Midsommarkransen.

Den kommunala förskolan söder om Brandstegen 1 kommer att avvecklas i samband med skolbyggnationen. I Enbacken finns en öppen förskola och i ett angränsande bostadshus finns en förskola i bottenvåningen.

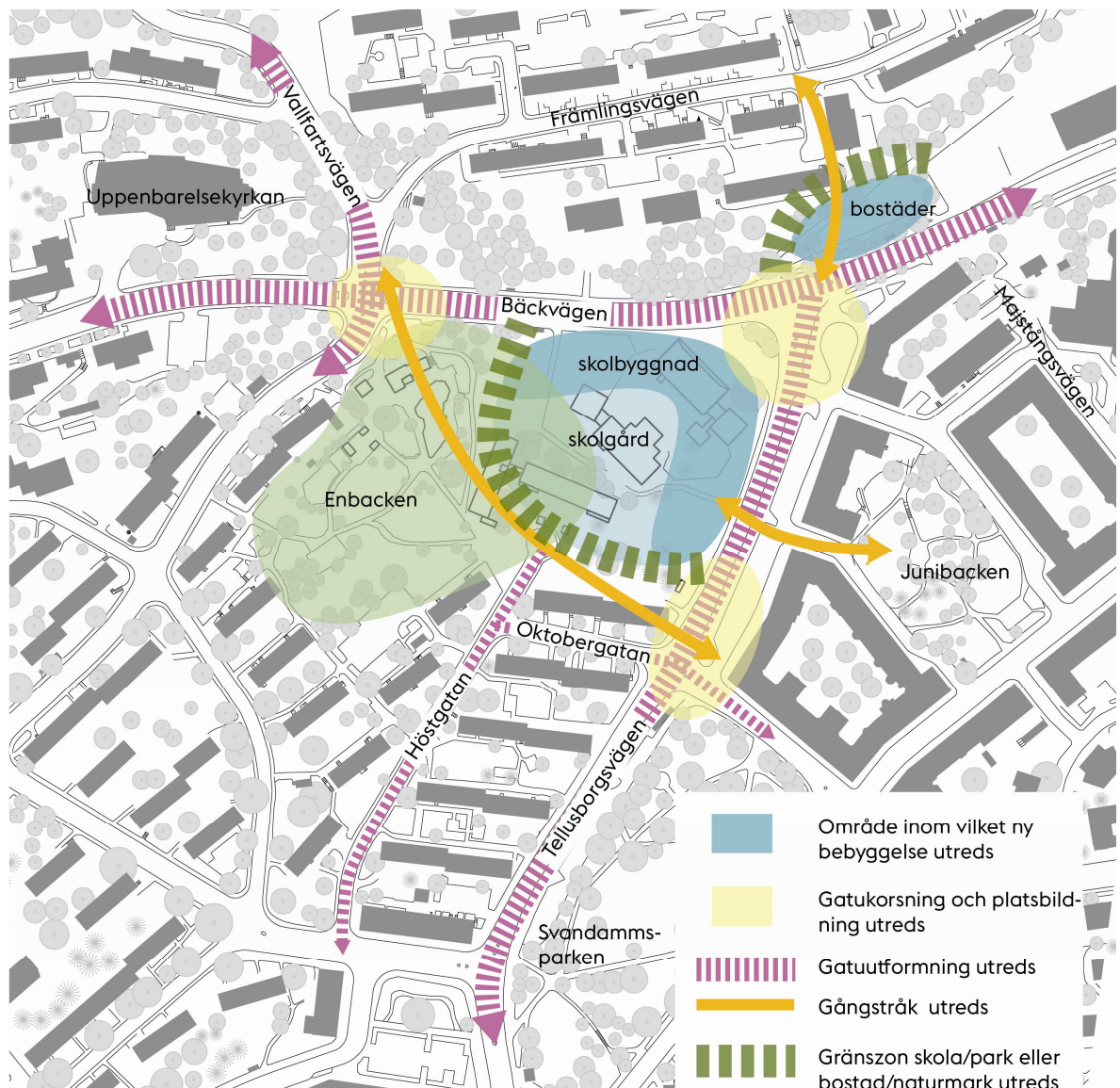
Störningar och risker

De störningar och risker som berör planområdet redovisas under *Konsekvenser för miljön* sidorna 13-15.

Förslaget

Brandstegen 1 och del av Midsommarkransen 1:1 planläggs för skola med plats för cirka 900 elever. Delar av Enbacken tas i anspråk för skolgård och parkens innehåll och gestaltning ses över. Parken och skolgården utformas på ett sätt som möjliggör samnyttjande. Byggnaderna för den kommunala förskolan bakom Brandstegen 1 tas bort och behov av den öppna förskolan utreds. Ett nytt bostadshus förslås direkt nordost om korsningen Bäckvägen/Tellusborgsvägen. Tellusborgsvägen och Bäckvägen ges ny utformning och gatornas korsning ändras.

Förslaget utformas med hänsyn till platsens förutsättningar och kulturhistoriska värden samtidigt som det blir ett arkitektoniskt tillägg som speglar samtiden. Volymer, gestaltning och exakt placering av byggnader studeras under planarbetet.



Bilden ger en grov bild av vilka platser och gator som kommer studeras under planarbetet.

Illustration: Nivå Landskapsarkitektur AB.

Bostäder

Exploateringskontoret kommer föreslå att anvisa marken i anslutning till korsningen Tellusborgsvägen/Bäckvägen för bostäder. Förslag på utformning redovisas i samband med samrådet.

Grovt bedöms platsen för nytt bostadshus inrymma en byggnad om fyra till fem våningar innehållande cirka 40 lägenheter. Avgränsning av byggnad i öster föreslås i förlängningen på Majstångsvägen.

Skola och öppen förskola

På Brandstegen 1 och delar av Midsommarkransen 1:1 möjliggörs uppförande av skolbyggnader samt en idrottshall. Projektet kräver sannolikt rivning av värdefulla byggnader vilket innebär att det är av stor vikt att de nya byggnaderna utformas med hög kvalitet så att värden som går förlorade återförs. Ställningstagande till vilka byggnader som bevaras görs i detaljplanen.

Gällande den öppna förskolan i Enbacken kommer behovet och byggnadens tekniska status att utredas tillsammans med fastighetskontoret och stadsdelsförvaltningen.

Park, natur och skolgård**Park och natur**

Enbackens entréer, siktlinjer och gångvägssystemet behöver förbättras. Den nya gestaltningen ska utgå från en bibehållen landskapskaraktär, hänsyn till kulturhistoriska värden och ett innehåll som kompletterar skolgårdens och övriga parkers innehåll. Studier av vilka träd som kan och bör sparas kommer göras utifrån syftet att bibehålla nuvarande karaktär.

Samnyttjande av park och skolgård

Under planarbetet kommer lämplig avgränsning och utformning av skolgården och parken att studeras, liksom innebörden av samnyttjande mellan park och skolgård. SISAB har uttryckt behov av att delar av skolgården behöver en tydlig avgränsning. Samtidigt är det viktigt utifrån de kulturhistoriska värdena samt behovet av parkmark i stadsdelen att parken inklusive skolgården upplevs och används som en helhet. Utformning av gränser och möjligheten att införliva befintliga träd inom Brandstegen 1 på skolgården kommer utredas.

Gata och trafik

Förslag till ny utformning för Tellusborgsvägen och Bäckvägens samt gatornas korsning kommer att tas fram. Syftet är att skapa stadsmässigt gestaltade gator, platsbildningar och korsningar med hänsyn till trygga skolvägar, bättre gång- och cykelfunktioner samt en trafikmässigt tydligare korsning än idag. I studierna ingår även parallellgatan öster om Tellusborgsvägen för bästa nyttjande av gatumarken. Busshållplatsernas läge kan komma att påverkas.

Även delar av Vallfartsvägen och korsningarna Bäckvägen/Tellusborgsvägen, Bäckvägen/Vallfartsvägen och Oktobergatan/Tellusborgsvägen kommer att studeras eftersom de utgör viktiga kopplingar till skolan och/eller parken.

Andra frågor att hantera under planarbetet är bland annat angöring och avsläppsplatser till skolan, parkering för cykel och bil på kvartersmark och allmän plats samt avfallshantering.



Åtgärder i befintlig gatumiljö på Bäckvägen och Tellusborgsvägen måste vidtas så att gatorna ger önskad hastighet, exempelvis genom smalare körfält, plats för gående och cyklister samt planteringar. Ovanstående principsektion visar att det är möjligt att skapa ett mer stadsmässigt gaturum utifrån det markutrymme som finns idag. Exakt utformning kommer studeras med hänsyn till vilken karaktär gatorna som helhet ska ha. Illustration: Ramböll.

Knäckfrågor

Knäckfrågor är kopplade främst till skolan och komplexiteten att bygga nytt och riva i ett område med höga kulturmiljövärden.

- Hur stor del av parken kan och behöver tas i anspråk för skoländramål och vilken påverkan får det på parkens värden och användbarhet?
- Hur utformas park och skolgård så att de kan samnyttjas och vad innebär ett samnyttjande både vad gäller funktioner och gestaltning?
- Hur förhåller sig nya byggnader till befintlig byggnad/-er som bevaras?
- Hur förhåller sig ny bebyggelse och förändringen av parken till riksintresset och områdets höga kulturmiljövärden?
- Hur utformas nya byggnader så att det offentliga rummet stärks?
- Hur möjliggörs en skolgård med acceptabla bullervärden?
- Hur skapas en trafiksäker miljö kring skolan?

Konsekvenser för miljön**Behovsbedömning**

Stadsbyggnadskontoret bedömer att detaljplanens genomförande inte kan antas medföra sådan betydande miljöpåverkan som åsyftas i PBL 4 kap 34§ eller MB 6 kap 11§ att en miljöbedömning behöver göras.

Planförslaget överensstämmer med gällande översiktsplan. Planförslaget bedöms inte strida mot kommunala eller nationella riktlinjer, lagar eller förordningar. Delar av planområdet ingår, som nämns under rubriken *Tidigare ställningstaganden – Kulturmiljö* på sidan 6, inom riksintresset för kulturmiljövården (LM-staden). Stads- museet anser att projektet får en avsevärd påverkan på miljön och befintlig bebyggelse. Den planerade verksamheten bedöms inte medföra väsentlig påverkan på människors hälsa.

De miljöfrågor som har betydelse för projektet kommer att studeras under planarbetet och redovisas i planbeskrivningen. Här görs en kort beskrivning av de frågor som idag är kända.

Buller

Närmast Bäckvägen och Tellusborgsvägen överstiger bullernivåerna 55 dBA. På skolgården ska högst 55 dB (A) ekvivalent ljudnivå eftersträvas och byggnader bedöms kunna placeras och utformas så att de skyddar skolgården mot trafikbuller. Bostäder bör utformas med en bullerskyddad sida.

Markföroreningar

Brandstationen kan ha efterlämnat markföroreningar på platsen och enligt tidigare program finns en konstaterad oklassad markförorening (Länsstyrelsens inventering EBH maj 2012). Naturvårdsverkets riktvärden för känslig markanvändning ska uppnås. Markföroreningsutredning kommer göras i planarbetet.

Luft

Miljökvalitetsnormen för luft klaras för planområdet och den föreslagna byggnationen bedöms inte medföra att miljökvalitetsnormerna överskrids inom planområdet.

Vatten

Planområdet ingår i Mälaren-Årstavikens tillrinningsområde. Dagvattnet går till det kombinerade nätet vilket idag har begränsad kapacitet. Dagvattenutredning kommer att tas fram som redovisar bland annat hur dagvattnet ska omhändertas samt vilka åtgärder som kan förebygga negativa effekter av framtida klimatförändringar.

Klimat

Planbeskrivningen kommer att innehålla ett resonemang om behov av anpassning till klimatförändringar. Skyddsåtgärder såsom fördröjningsåtgärder för dagvatten, höjdsättning av mark och byggnader på grund av översvämningssrisk, vegetation som utjämnar temperaturvariationer och solavskärmning i bebyggelse kan behöva övervägas. Tillgång till skugga på skolgård bör säkerställas.

Yta på skolgård och park

Skolgårdens yta kommer att studeras under planarbetet. Miljöförvaltningen rekommenderar en friyta på 30 kvm/barn, en yta som inte kommer kunna tillfredställas. Det ställer krav på effektiv skolgårdsplanering och det ska även vara möjligt för skolverksamheten att nyttja parken.

Att Enbackens parkyta minskar påverkar användbarheten i parken. Samtidigt blir den totala tillgängliga ytan större på kvällar och helger när skolgården kan nyttjas av allmänheten.

Kulturmiljö

Stadsmuseet ser en risk att kulturhistoriska värden går förlorade när stora delar av brandstationen rivs och ursprungligt planmönster ändras med omläggning av gator och ianspråktagande av parkmark.

Planförslaget bedöms kunna utformas så att det inte påtagligt skadar det riksintresse för kulturmiljömiljövård (LM-staden) som planområdet är lokaliserat inom. Stor hänsyn ska tas till kulturhistoriska värden så att platsens värden och historia fortsatt går att uppleva

och avläsa. Under planarbetet ska bland annat utredas vilka kulturhistoriskt värdefulla byggnader som kan bevaras, vad som är viktigt vid placering och utformning av ny bebyggelse och hur parken kan ges ny utformning samtidigt som kulturhistoriska värden består. I planen kommer skydds- och varsamhetsbestämmelser utformas för de delar där bevarandevärdet är stort. Kulturhistoriska värden och konsekvenser av förslaget kommer beskrivas vad gäller både byggnader och parken.

Barnkonsekvenser

Under planarbetet kommer barns konsekvenser av detaljplanens genomförande att analyseras. I utformningen av gatorna kommer hänsyn tas till att skapa trygga och säkra skolvägar.

Skolans lokaliering i anslutning till parken betyder mer liv över dygnets timmar i parken, vilket ökar tryggheten i området.

Planprocess och tidplan

Planen har föregåtts av ett planprogram och föreslås i den fortsatta processen upprättas med normalt planförfarande.

Om stadsbyggnadsnämnden ger kontoret i uppdrag att påbörja planarbetet under fjärde kvartalet 2014 ser den preliminära tidplanen ut enligt följande:

Samråd	2 kv 2015
Ställningstagande i SBN	3 kv 2015
Granskning	1 kv 2016
Antagande	2 kv 2016

Stadsbyggnadskontorets ställningstagande

Den nya skolan ligger centralt i Midsommarkransen och har förutsättningar att bli en naturlig samlingspunkt. I avvägningen mellan de kulturhistoriska värdena och det kommunala intresset att anlägga en skola som gjordes i programmet, ansågs behovet av en skola väga tyngre. Detta ställningstagande kvarstår.

Stadsbyggnadskontoret bedömer att det är möjligt att utforma förslaget så att platsens kulturhistoriska värden fortsatt är avläsbara genom att nya byggnader placeras och utformas med utgångspunkt i de värden som är kopplade till platsens stads- och landskapsbild samt till befintliga byggnader som bevaras. Stadsbyggnadskontoret bedömer även det möjligt att delar av Enbacken tas i anspråk för skolgård under förutsättning att parken och skolgården bildar ett sammanhängande rum och att det är möjligt att samnyttja parkens och skolgårdens ytor.

Slut