

**Handläggare**  
Felix Staffanson  
Telefon 08-508 27 444**Till**  
Stadsbyggnadsnämnden

## **Redovisning av plansamråd och ställningstagande inför granskning av förslag till detaljplan för del av fastigheterna Södermalm 4:1 och 1:1 i Bergsgruvans park i stadsdelen Södermalm (cirka 80 bostäder)**

### **Förslag till beslut**

1. Stadsbyggnadsnämnden godkänner redovisningen av plansamrådet
2. Reviderat planförslag upprättas och ställs ut för granskning.

Amanda Horwitz  
StadsbyggnadsdirektörMartin Schröder  
Bitr avdelningschefAnna Lina Axelsson  
Enhetschef

### **SAMMANFATTNING**

Detaljplanens syfte är att främja hållbart resande och möjliggöra fler bostäder i ett centralt läge på Södermalm samt att tillföra mer trygghet i området. Detta möjliggörs genom ett punkthus om 14 våningar som kombinerar bostäder med ett allmänt cykelgarage med cirka 300 platser. Cykelgaraget ska vända sig mot både Rosenlundsgatan och det gång- och cykelstråk som passerar genom Bergsgruvans park. I byggnadens bottenvåning skapas även möjlighet att ordna lokaler i anslutning till cykelgaraget. Ovanpå cykelgaraget skapas möjlighet att bygga cirka 80 nya bostäder, som avses upplåtas som hyresrätter. På taket uppförs teknikanläggningar och en pergola för de boende. Byggnaden får en hexagonal form för att anpassa sig till terrängen och för att skapa möjlighet till utblickar över parken från flera vinklar för att öka den upplevda tryggheten.

Planförslaget sändes ut på samråd 26 september till 6 november 2023. Under samrådet inkom 103 yttranden. Bland remissinstanser är synpunkterna delade om projektet, där vissa tillstyrker medan andra avstyrker. Bland privatpersoner så avstyrks planförslaget generellt. Det har framförts synpunkter i sak bland annat vad gäller byggnadens höjd, skuggning av park och bostäder, fågelhabitat och

#### **Stadsbyggnadskontoret**

Fleminggatan 4  
Box 8314  
104 20 Stockholm  
Telefon 08-508 27 300  
stadsbyggnadskontoret@stockholm.se  
start.stockholm*Bilaga: Samrådsredogörelse GDPR*

kulturmiljö. Med anledning av de synpunkter som framförts under samrådet ska förtydliganden göras gällande byggnadens sol- och skuggpåverkan, buller och vibrationer, rödlistade arter, dagvattenhantering med miljö kvalitetsnormer för vatten och bebyggelsens gestaltning samt en utredning gällande kulturmiljö ska tas fram.

Stadsbyggnadskontoret är positivt till planförslaget och bedömer att förslaget är väl avvägt och har en balanserad hantering av förtätning och volym kontra exploatering på parkmark samt främjar hållbart resande.

Kontoret föreslår att stadsbyggnadsnämnden godkänner redovisningen av plansamrådet och att slutligt planförslag upprättas och ställs ut för granskning.

## UTLÅTANDE

### Syfte

Detaljplanens syfte är att främja hållbart resande och möjliggöra fler bostäder i ett centralt läge på Södermalm samt att tillföra mer trygghet i området. Detta möjliggörs genom ett punkthus om 14 våningar som kombinerar bostäder med ett allmänt cykelgarage. Cykelgaraget ska vända sig mot både Rosenlundsgatan och det gång- och cykelstråk som passerar genom Bergsgruvans park. I byggnadens bottenvåning skapas även möjlighet att ordna lokaler i anslutning till cykelgaraget. Ovanpå cykelgaraget skapas möjlighet att bygga cirka 80 lägenheter. På taket uppförs teknikanläggningar och en pergola för de boende. Byggnaden får en hexagonal form för att anpassas efter terrängen och för att skapa möjlighet till utblickar över parken från flera vinklar för att öka den upplevda tryggheten.

### Bakgrund

#### Plandata

Planområdet ligger på Södermalm i Bergsgruvans parks sydvästra hörn precis öster om Rosenlundsgatan. Planområdet är cirka 750 kvadratmeter stort och omfattar delar fastigheten Södermalm 1:1 och 4:1.



Karta som visar planområdets läge och preliminära avgränsning.

### Pågående detaljplaner i området

I planens närområde pågår följande planer:

- 2021-00703 Detaljplan för fastigheten Ludvigsberg 3 med flera vid Münchenbryggeriet, samrådsskede.



Karta som visar pågående detaljplaner i närområdet.

### Gällande detaljplaner

Planområdet omfattas av stadsplan Pl 8357A från 1986. Planen tillkom för att möjliggöra uppbyggandet av en ny stadsdel, Södra stationsområdet, och innehåller bostäder, kommersiella verksamheter, järnvägstrafik och parkmark. För den del som

omfattar det aktuella området är ändamålet allmän plats; parkmark. Genomförandetiden har gått ut för detaljplanen.

### **Markägoförhållanden**

Planområdet omfattar delar fastigheten Södermalm 1:1 och 4:1, vilka båda ägs av Stockholms stad.

### **Relaterade beslut och styrande dokument**

#### **Riksintressen**

Planområdet omfattas av tre riksintressen. Dessa är:

- Riksintresse för kulturmiljövården gällande ”Stockholms innerstad med Djurgården” [AB115].
- Riksintresse för kommunikation gällande ”hindersfritt område kring flygplatser i Stockholms län” som avser Bromma flygplats.
- Riksintresse för järnväg i och med Citybanan som binder samman bland annat Älvsjö och Upplands Väsby.

#### **Översiktsplan**

I översiktsplanen beskrivs att Södermalm har viss utvecklingspotential. En inriktning för Södermalm är att prioritera och öka tillgängligheten för cykeltrafik. De övergripande stadsbyggnadsmålen i översiktsplanen som särskilt relevanta är målen *En växande stad*, *En sammanhängande stad* och *God offentlig miljö*.

I *En växande stad* ska en hög takt i stadsbyggandet säkerställa bostäder och samhällsfunktioner för alla samt erbjuda olika prisklasser och upplåtelseformer. I *En sammanhängande stad* med ett sammanhängande nätverk av stadsrum får invånarna större tillgång till hela stadens stora mångfald av stadsmiljöer och kvaliteter. En blandning av bostadstyper, lägenhetsstorlekar och upplåtelseformer gynnar integrationen och är viktigt för att skapa en socialt sammanhållen stad samt bidra till skapandet av *God offentlig miljö*.

#### **Stockholms byggnadsordning**

Planområdet ligger i nära anslutning till Södra stationsområdet som kategoriseras som tät stadsenklav i byggnadsordningen. Södra station präglas tydligt av postmodernism och har hämtat inspiration från arkitekturhistorien, till exempel klassicismens symmetriskt uppbyggda fasader, pelare och fönsterindelning. I norr möter Bergsgruvans park även ett kvarter som kategoriseras som smalhusstad. Smalhusstaden präglas av smala lamellhus som är



friliggande i parkmiljö, vilket husen på Högbergsbacken och Högbergsgatan är.

Vid byggnation i tät stadsenklav bör utveckling ske med utgångspunkt i de tydliga gestaltningsidéerna vad gäller planmönster med axlar i gatustrukturen och kvartersindelningen. Utformning av nya byggnader inom befintlig struktur ska samtidigt utgå från en samtida tolkning av platsens förutsättningar och närliggande bebyggelse.

### **Kommunala beslut i övrigt**

I samband med att Citybanan byggdes ingick staden avtal med Banverket (nuvarande Trafikverket) om att bygga cykelgarage vid de tre stora stationerna i innerstaden, Stockholm city, Stockholm Odenplan och Stockholms södra station. Kommunfullmäktige beslutade under 2008 att ett cykelgarage skulle byggas intill Stockholms södra station.

Under 2015 markanvisades ytan av exploateringsnämnden till Wallenstam för att uppföra bostäder, cykelgarage och handel.

### **Nuvarande förhållanden**

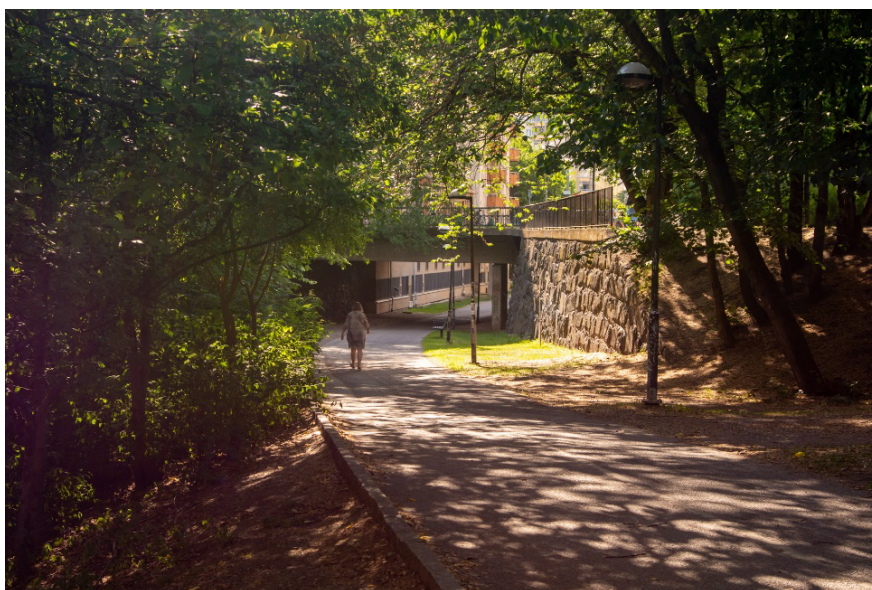
Planområdet är beläget i Bergsgruvans parks sydvästra hörn, vilken utgörs av träd, gräsytor och buskage. Längs Rosenlundsgatan står åtta rödlistade skogsalmar. Parken rymmer även en bollplan och en lekplats med anpassade redskap för barn med funktionshinder. Parkens historia sträcker sig tillbaka till 1940-talet, då den formgavs av Erik Glemme.



*Planområdet sett från Rosenlundsgatan (Stadsbyggnadskontoret).*

Planområdet har generellt låga naturvärden och inom planområdet har enbart ett naturvärdesobjekt identifierats, vilket är skogsalmarna. De bedöms ha naturvärdesklass 3. Området är kraftigt skuggat och saknar värdefulla strukturer men har god förekomst av lövträd som börjar bli äldre. I anslutning till planområdet har det observerats större svalor.

Genom parken går en gång- och cykelväg som följer den tidigare järnvägssträckningen. Den omges av en hög mur i norr och gränsar i söder till Södra stationsområdet. Denna gång- och cykelväg kopplar ihop parken med Tantolunden.



*Bilden visar gång- och cykelbanan som angränsar planområdet norrut. Planområdet till vänster i bild (Stadsbyggnadskontoret).*

I området kring Södra station är kollektivtrafiken väl utvecklad och utgör en viktig knutpunkt för pendeltågs- och regionaltågstrafik. Bussar trafikerar Rosenlundsgatan och Swedenborgsgatan och flera tunnelbanestationer finns i närheten, vilket förbättrar områdets tillgänglighet.

Trots de gröna kvaliteterna har området kring Södra station identifierats med en högre nivå av otrygghet och fler antal rapporterade brott jämfört med genomsnittet på Södermalm. En konsekvensanalys avseende trygghet har genomförts, där bland annat upplevelseindex och brottsstatistik har studerats. Resultaten indikerar att området har problem med exempelvis narkotikarelaterade händelser, att människor undviker platser på grund av rädsla för brott samt förekomst av klotter och störande beteende. Dessutom är antalet rapporterade brott, särskilt skadegörelse och misshandel, högre vid Södra station jämfört med till exempel Mariatorget. Området utmärker sig också negativt vad

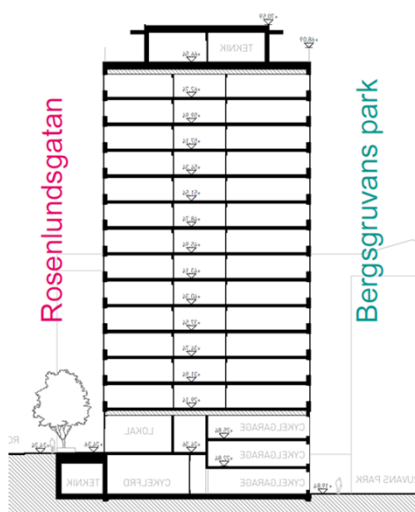
gäller otrygghet kopplat till mörka områden och dåligt belysning enligt en trygghetsmätning från 2023.

## Planförslaget

### Planens innehåll

Planförslaget innehåller cirka 80 bostäder, som avses upplåtas som hyresrätter, i ett 14 våningar högt punkthus, räknat från Rosenlundsgatan. Byggnaden ska utformas som en hexagonal form och står i suterräng. Från Rosenlundsgatan nås lokaler för centrumändamål och cykelparkeringsgarage.

Cykelparkeringsgaraget ska även nås från parken. Mellan den nya byggnaden och befintlig bebyggelse föreslås en trappa anläggas mellan Rosenlundsgatan och parken. På taket uppförs teknikanläggningar och en gemensam takterrass med en pergola för de boende. Projektet uppförs med parkeringstal noll för bilar. För att kompensera avsaknaden av parkeringsplats för bil erbjuds de som flyttar in ett utökat mobilitetspaket. Förutom det allmänna parkeringsgarage för cykel som ska anordnas för cirka 300 cykelparkeringsplatser, ska de boende i byggnaden få tillgång till att hyra lådcykel, elcykel eller elsparkcykel, cykelservice och reparation, cykelpool samt medlemskap i en bilpool.



*Illustrationsplan för planerad bebyggelse (ovan, Urbio 2023). Sektion genom planerade bebyggelse till vänster (Brunnberg och Forshed 2023).*

### Arkitektonisk idé

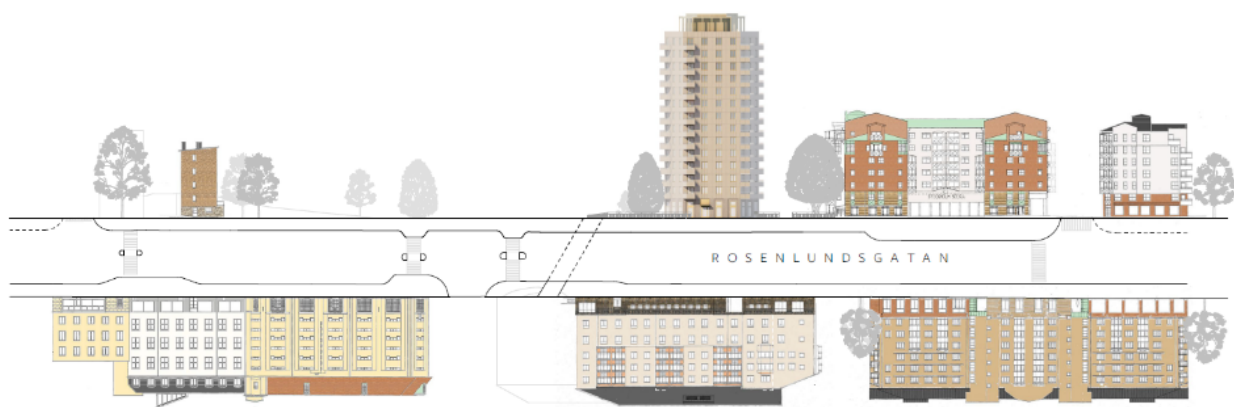
Byggnaden hämtar inspiration från Södra stationsområdets postmoderna karaktärer i form av det robusta formspråket, fasader,



balkonger och plåtdetaljer. Från Rosenlundsgatan blir huset cirka 50 meter högt. Husets norra fasad hämtar sin vinkel från den befintliga stenmur norr om planområdet som kantar gång- och cykelbanan. I två närliggande byggnader, Söder torn i Fatbursparken och Strato i kvarteret Tobaksmonopolet, kan även liknande former återfinnas.

Byggnadens hexagonala form bidrar också till att skapa många vinklar mot parken. Därigenom möjliggörs fler ögon mot allmän plats vilket motverkar en del av den upplevda otryggheten.

Genom husets vinklar skapas rymd mot befintlig bebyggelse, fria siktlinjer för trygghet, ljus och bevarande av grönska. Hexagonens sidor möter muren och gång- och cykelvägen i parkrummet och Tobaksmonopolets fasade hörn på Rosenlundsgatan.



*Fasadelevation längs med Rosenlundsgatan (Brunnberg och Forshed 2023)*



*Fasader, från vänster mot sydväst, sedan sydost, nordost och nordväst (Brunnberg och Forshed 2023)*

Husets material- och kulörpalett tar sin utgångspunkt i befintlig bebyggelse i och kring Bergsgruvans Park vilket är parkens naturstensmur och de varma fasadkulörerna (puts samt tegel) längs Rosenlundsgatan som är karaktäriserande för platsen.



Huset får en monokrom karaktär som håller ihop den specifika formen med en särskiljande sockel som möter muren i parkplanet och får en tåligare materialitet.

### Förslag till ändringar inför granskning

Med anledning av de synpunkter som framförts under samrådet föreslår stadsbyggnadskontoret att följande frågor ska studeras vidare i det fortsatta planarbetet:

- Fasadmaterial och ton
- Påverkan på kulturmiljö
- Skuggning av park och omgivning
- Hantering av dagvatten och skyfall
- Buller och vibrationer
- Ny trappförbindelse på allmän plats
- Parkeringsmöjligheter för rörelsehindrade
- Antal cykelparkeringsplatser
- Möjlighet att flytta träd

Utöver detta kommer planhandlingarna förtydligas i ett antal sakfrågor. Kontorets sammanfattande bedömning är att de inkomna synpunkterna kan hanteras och studeras vidare i det fortsatta arbetet.

## Planförslagets konsekvenser

### Bostadsförsörjning

Detaljplanen möjliggör för cirka 80 bostäder, som avses upplåtas som hyresrätter vilket även leder till en jämnare fördelning mellan hyresrätt och bostadsrätt/äganderätter i stadsdelen.

### En socialt sammanhållen stad

Genom att förtäta och förnya på platsen kan denna del av Bergsgruvans park bli tryggare. Dels genom att det tillkommer verksamheter belägna i de tre nedre våningarna med generöst uppglasade fönster, dels genom att det tillförs mer ögon på platsen. Byggnadens hexagonala form innebär att möjligheten till utblickbarhet blir större och den sociala kontrollen på platsen ökar. Detta gör att det även kommer bli tryggare för barn att röra sig inom området på kvällstid. Genom att planförslaget bidrar till en generellt tryggare miljö bidrar det samtidigt till en mer jämställd miljö.

### Näringsliv och kompetensförsörjning

Förslaget bidrar till ett mer levande och attraktivt område genom att det dels tillförs en verksamhetslokal och ett större cykelgarage till platsen, vilket kan innebära fler arbetsplatser.

### Kulturmiljö i en växande stad

Planförslaget anpassar sig till de kulturhistoriska värden som finns inom Södra stationsområdet genom att byggnaden hämtar inspiration dess postmoderna karaktärer i form av det robusta formspråket, fasader, balkonger och plåtdetaljer. Förslaget bedöms därmed inte ha någon större inverkan på kulturmiljön. En kulturmiljöanalys kommer att tas fram till detaljplanens granskning där påverkan på riksintresset Stockholms innerstad med Djurgården [AB115] ska studeras. Bedömning ska göras utifrån både stadens siluett och påverkan på Södra stationsområdet som pekas ut som ett av de postmodernistiska områden som är värdebärande för riksintresset.

### Arkitektur och gestaltning

Byggnaden placeras så att den stärker befintliga riktningar och stråk genom området, både Rosenlundsgatan och den historiska järnvägskopplingen som nu är gång- och cykelbanan. Byggnaden är utformad för att samspela med Södra stationsområdet och anpassas i materialitet till byggnaderna på platsen. Bebyggelsen ska bilda en egen årsring i området. Samtidigt kommer den, tillsammans med Söder torn och Strato (Tobaksmonopolet), utgöra en trio av polygonala byggnader på Södermalm.

### Trafik och mobilitet

Planförslaget bedöms inte medföra någon negativ påverkan på infrastrukturen i staden för något trafikslag annat än under byggtiden. Efter färdigställande så kommer detaljplanen ha möjliggjort ett cykelgarage med 300 cykelparkeringsplatser som ska kunna användas av allmänheten. Planförslaget innehåller inga parkeringsplatser för bilar, vilket bland annat beror på dess läge nära befintliga kommunikationer. Det innebär att mängden tillkommande bilar till följd av planförslaget blir minimalt vilket är positivt för staden i stort då det innebär att oskyddade trafikanter blir mer prioriterade och luftkvaliteten förbättras.

### Grön och vattennära stad

Ny bebyggelse är föreslagen att byggas med gröna tak, vilket kommer bidra till en förbättrad biologisk mångfald och god dagvattenhantering. I markplan planeras dagvatten att omhändertas med hjälp av växtbäddar. Längs Rosenlundsgatan står idag åtta rödlistade skogsalmar där fem av dessa kommer att behöva flyttas eller avverkas för att möjliggöra ny bebyggelse. I artdataportalen kan flertalet träffar göras på den rödlistade fågeln tornseglare. Tidigt i processen gjordes därför en inventering, under fågelns häckningsperiod, av dessa för att få en bättre utgångspunkt för

projektets framdrift. Resultatet av denna inventering var att tornseglare inte häckar på platsen.

### Kulturliv, idrott och rekreation

Platsen används idag för rekreation i en mindre uträkning. Detta inkluderar rastning av hund, utomhusgympa med mera.

Genomförande av förslaget kommer att innebära att möjligheten till rekreation minskar marginellt på Södermalm. De mest attraktiva delarna av Bergsgruvans park förblir orörda, vilket bland annat inkluderar lekplatsen och fotbollsplanen. Ytan som helhet är olämplig för rekreation med hänsyn till närheten till tågspåren som innebär att stadigvarande utomhusvistelse ej är lämplig på platsen.

### Klimat, miljö, hälsa och säkerhet

Exploateringen inkluderar omvandling av en lågpunkt till ett vattenmagasin för att hantera överskottsvatten. Detta påverkar inte översvämningsrisken i närområdet. Byggnaden påverkas av trafikbuller och ljud från tågtrafik. Genom att rikta små lägenheter mot bullerkällorna möjliggörs tillfredsställande ljudnivåer inomhus. Markvibrationer från järnvägstrafik bedöms som låga och förväntas ligga under stadens riktvärden.

Området ligger intill en järnväg där farligt gods transporteras.

Risken för olyckor bedöms som relativt liten och området betraktas som relativt säkert vid händelse av en olycka på järnvägen.

Bebyggelsen kommer att skugga omgivningen till viss del.

Solstudien visar viss extra skuggning, särskilt under vårdagjämningen och sommarsolståndet.



*Tillkommande skugga (blått) i omgivningen - vårdagjämning klockan 12:00  
(Brunnberg och Forshed 2023).*

## Planprocess

### Process

Planarbetet bedrivs med standardförfarande. Nästa tillfälle som ärendet ska redovisas för stadsbyggnadsnämnden blir vid antagandet.

Planförslaget sändes ut på samråd 26 september till 6 november 2023. Ett samrådsmöte ägde rum den 10 oktober 2023 i Tekniska nämndhuset på Flemminggatan 4 där cirka 50 personer deltog. Deltagarna var i blandad ålder och med en jämn fördelning mellan män och kvinnor. Samrådet och samrådsmötet annonserades i lokaltidning samt genom utskick till fastighetsägare och boende i området.

### Tidigare ställningstaganden i ärendet

Ärendet behandlades i stadsbyggnadsnämnden den 19 december 2021 vid beslut om planstart. I samband med planstart uttalade dåvarande majoriteten i ett särskilt uttalande i nämnden att ”Vi ser positivt på förslaget att uppföra flerbostadshus med cykelgarage på platsen. För att öka tryggheten och uppnå ett mer aktivt och attraktivt gaturum bör möjligheten att ha publik verksamhet vid tunnelmynningarna i parken utredas.” Det planerade cykelgaraget kommer att ha en koppling mot tunnelmynningen och det finns även möjlighet att ha annan publik verksamhet där.

### Samlade synpunkter och stadsbyggnadskontorets ställningstagande

Under samrådet inkom 103 yttranden. Av dessa var 20 stycken från diverse remissinstanser och 83 från allmänheten. Bland remissinstanserna är synpunkterna delade om projektet, där vissa tillstyrker det medan andra avstyrker det. Bland privatpersoner avstyrks planförslaget generellt. Det har framförts synpunkter i sak bland annat vad gäller byggnadens höjd, skuggning av park och bostäder, fågelhabitat och kulturmiljö.

Stadsbyggnadskontoret anser att det är en välgjord avvägning mellan byggandens höjd, dess markanspråk och närhet till befintlig bebyggelse. Nya skuggstudier ska tas fram som visar påverkan på parken bättre och tydligare.

I den naturvärdesinventering som togs fram inför samrådet framgår det inte tydligt att tornseglare inte finns på platsen. Detta kommer att förtydligas och uppdateras. Flera instanser har ifrågasatt stadsbyggnadskontorets bedömning avseende kulturmiljö och anser att underlaget är otillräckligt. En kulturmiljöutredning ska tas fram



med tillhörande konsekvensanalys så att en fullständig bedömning kan göras.

Ett flertal synpunkter avser även materialval och gestaltning av förslaget. I det fortsatta arbetet ska byggnadens färg- och materialval studeras för att utveckla förslaget så att det anpassar sig ännu bättre till Södra stationsområdet. Utöver detta kommer planhandlingarna förtydligas i ett antal sakfrågor.

Stadsbyggnadskontorets sammanfattande bedömning är att de inkomna synpunkterna kan hanteras och studeras vidare i det fortsatta arbetet.

### **Undersökning av betydande miljöpåverkan**

Stadsbyggnadskontoret beslutar att detaljplanens genomförande inte kan antas medföra sådan betydande miljöpåverkan som avses i 6 kap. miljöbalken att en miljöbedömning behöver göras. Detta utvecklas ytterligare i planbeskrivningen.

Samråd med länsstyrelsen om huruvida planen kan antas medföra betydande miljöpåverkan har skett.

### **Tidplan**

Utifrån att erforderligt underlag för detaljplanens framtagande levereras enligt uppsatt projekttidplan samt att inga nya, oförutsedda omständigheter blir kända eller tillkommer under planprocessen förväntas följande tidplan:

Granskning	augusti 2024
Antagande SBN	december 2024

### **Planavtal**

Planavtal har tecknats med byggaktören för att täcka kontorets kostnader i samband med upprättande av detaljplanen.

### **STADSBYGGNADSKONTORETS SAMMANVÄGDA STÄLLNINGSTAGANDE**

Stadsbyggnadskontoret är positivt till planförslaget som möjliggör cirka 80 bostäder inom denna del av Bergsgruvans park och bidrar till att det fortsatt ska vara en levande stadsdel. Byggnaden respekterar områdets historiska och gröna värden. Planförslaget ligger i linje med stadens övergripande målsättning att främja hållbar stadsutveckling. Planförslaget skapar nya bostäder, bättre förutsättningar för hållbart resande och en fortsatt aktiv gata genom lokaler i bottenvåningen. Förslaget har en balanserad hantering av förtätning och volym kontra exploatering på parkmark. Byggnaden

tillåts gå upp i höjd för att markera Södra station, för att hålla markanspråket lågt och hamna på ett så stort avstånd som möjligt till befintlig bebyggelse. Byggnaden placeras så att den stärker befintliga riktningar och stråk genom området, både Rosenlundsgatan och den historiska järnvägskopplingen som nu är gång- och cykelbanan. Byggnaden är utformad för att samspela med Södra stationsområdet och anpassas i materialitet till byggnaderna på platsen. Bebyggelsen ska bilda en egen årsring i området och kommer tillsammans med Söder torn och Strato (Tobaksmonopolet) bli en av tre polygonala byggnader på Södermalm. Bebyggelsen ska bidra till att trygga och lättorienterade offentliga platser skapas, vilket gäller både utvändigt och invändigt inom cykelgaraget.

Under samrådsperioden har många synpunkter inkommit angående förslaget. Remissinstanserna är delade i sina åsikter om planförslaget, där vissa stödjer det medan andra motsätter sig det. Generellt sett avstyrks planförslaget av privatpersoner, som framfört synpunkter angående byggnadens höjd, skuggning av park och bostäder, fågelhabitat och kulturmiljö. En huvudintressekonflikt i förslaget är balansen mellan att bevara grönområden och samtidigt möjliggöra stadsutveckling och bostadsbyggande.

Med anledning av de synpunkter som framförts under samrådet kommer en rad frågor att ses över. Planarbetet kommer att fördjupa och förtydliga eventuella negativa konsekvenser av planförslaget särskilt med avseende på skuggning och påverkan på omkringliggande grönområden. Förslagets påverkan på kulturmiljön ska också studeras djupare.

Planförslaget är ett viktigt bidrag för att uppfylla Stockholms bostadsmål.

Stadsbyggnadskontoret föreslår att stadsbyggnadsnämnden godkänner redovisningen av plansamrådet och att slutligt planförslag upprättas och ställs ut för granskning.

**SLUT**